



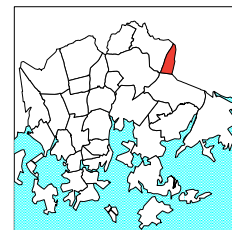
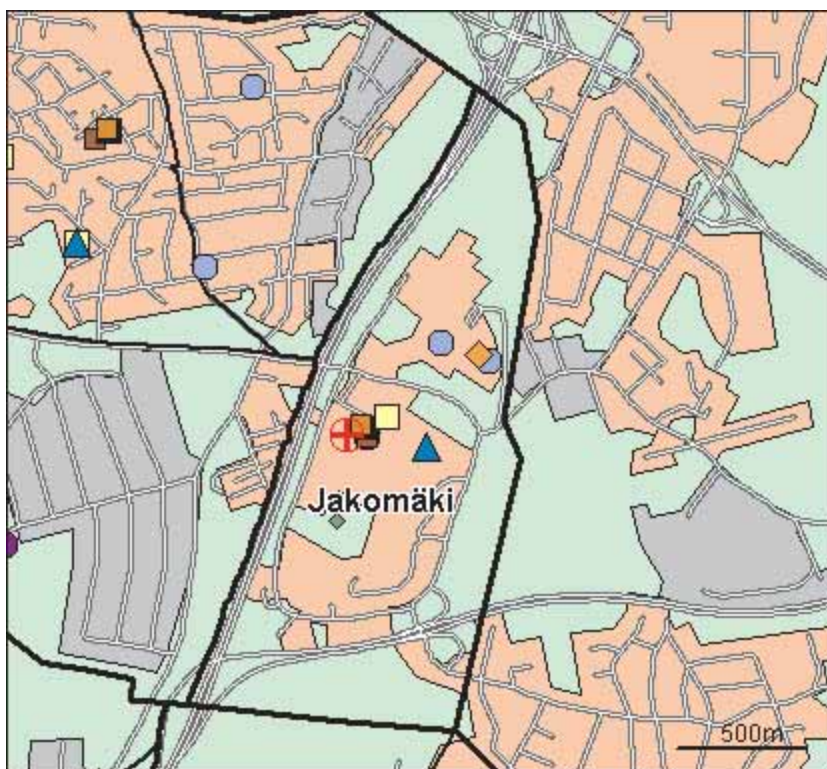
Jakomäen asuntoalue rakennettiin koillisen Helsingin kalliolle 1960-luvun lopulla muutamassa vuodessa, ja alun alkaen pelkästään kaupungin vuokrataloiksi. Syrjäinen ja moottoriteiden eristämä alue leimautui lähiöongelmien symboliksi. 1970-luvulla rakennettiin alueen pohjoisosa omistusasunnoiksi. Jakomäessä aloitettiin 1980-luvulla huomattavia ympäristönparannuksia, asuntoja korjattiin ja aluetta täydennysrakennettiin. Vuonna 1996 käynnistyivät Lähiöprojektin perusparannustyöt, jotka muuttivat Etelä-Jakomäen ulkoisenkin ilmeen perusteellisesti: vanhat elementtikerrostalot ovat saaneet tiilijulkisivut verhoakseen ja asuntoja on uudistettu perusteellisesti.

Jakomäkeen on suunnitteilla asukkaille monitoimitalotyypinen palvelutalo, Jaakontalo, vastapäätä Jakomäen yläastetta. Suurmetsäntien pohjoispuolelle kaavoitetaan pientalovaltaista asumista ja eteläpuolelle tutkitaan täydennysrakentamista.

Asuntokannasta suurin osa on edelleen kaupungin vuokrataloja ja aravaomistusasuntoja. Asukasmäärä on vakiintunut nykytasolle 1990-luvun alussa. Jakomäen itäpuolinen hiekkakuoppa-alue, joka osittain kuuluu Vantaan kaupunkiin, on kunnostettu ja maisemoitu virkistyskäyttöön.

JAKOBACKA stadsdel byggdes på några år i slutet av 1960-talet, och i början bara med kommunala hyreshus. Denna på den tiden avlägsna förstad intill Lahtis motorväg blev snart en symbol för allsköns förstadsproblem. På 1970-talet byggdes norra Jakobacka ut med ägarbostäder. Sedan 1980-talet har man gjort betydande förbättringar i omgivningen i Jakobacka, bostäder har reparerats och nya hus har byggts. Inom ramen för Förstadsprojektet håller man på att bekläda gamla höghus med tegel. I dag avviker Jakobacka med sin naturnära miljö snarast till sin fördel från genomsnittsförortererna. Dess bostadsbestånd kommer att göras mångsidigare och kompletteras med småhus även i fortsättningen.

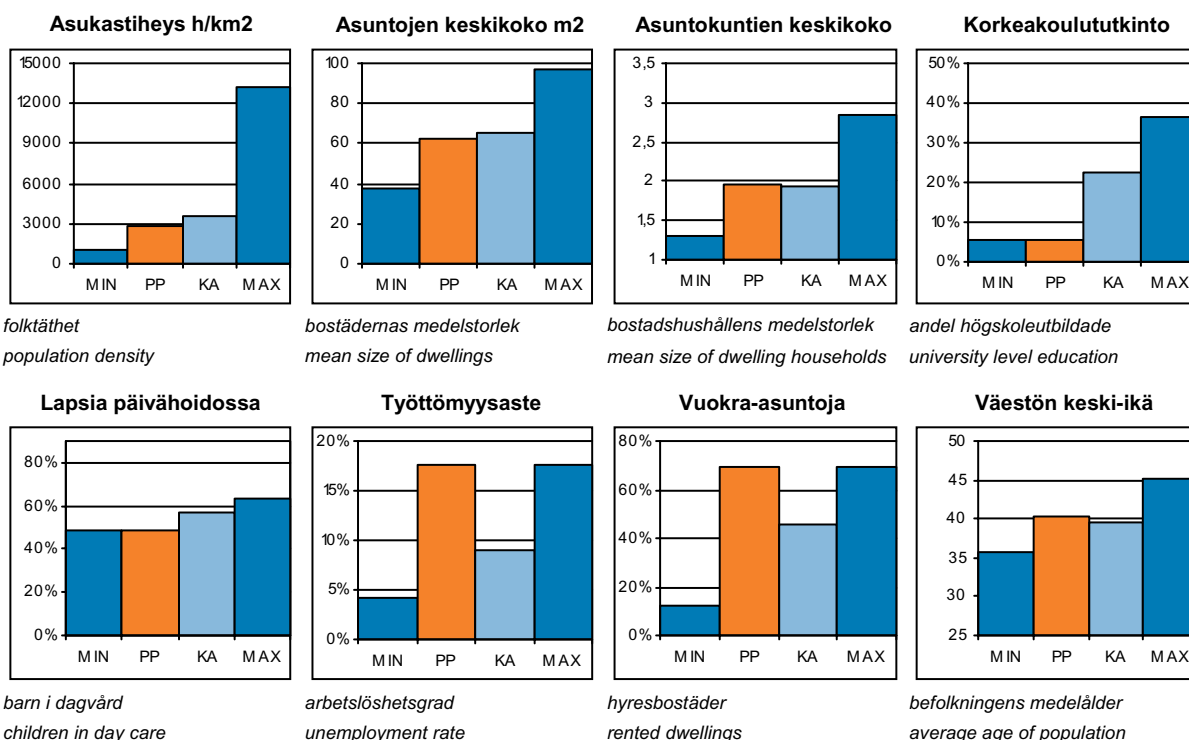
The suburb of JAKOMÄKI was built within a few years in the late 1960s, and originally contained only council houses. This then remote suburb located by the motorway soon became a symbol of suburban problems. In the 1970s, owner-occupied blocks of flats were built in the northern part of the area. Since the 1980s, considerable improvements have been made in the Jakomäki environment: dwellings have been repaired and new houses have been built. In the framework of a municipal suburb improvement project, old blocks of flats are being re-coated with bricks. Today, the area differs from other housing estates mostly to its advantage. Its housing stock is going to be made more varied, with more detached and terraced houses in future, too.



- Kirjas to
- Koulu, ala-aste
- Erikois- ja yksityiskoulu
- Koulu, lukio
- Koulu, yläaste
- Kulttuurikeskus
- Leikki puisto
- Nuorisotila
- Päiväkoti
- Terveysasema
- Terveyskeskuksen alue
- Yhteinen väestösuoja
- Yleinen väestösuoja

© Copyright Helsingin kaupunki, Kaupunkimittausosasto 041§/2003

© Genimap Oy, Lupa L6285/05



PP = Peruspiirin arvo
KA = Kaupungin peruspiirien keskiarvo

MIN = Peruspiirien pienin arvo
MAX = Peruspiirien suurin arvo

ALUEET Väestö 1.1.2005 Työpaikat 31.12.2003

Områden District

Alue:	Maapinta-ala km2:	Asukkaat:	Työpaikat:
414 Jakomäki	1,92	5481	524
Yhteensä:	1,92	5481	524

ÄIDINKIELI JA KANSALAISSUUS 1.1.2005

Modersmål och nationalitet Mother tongue and nationality

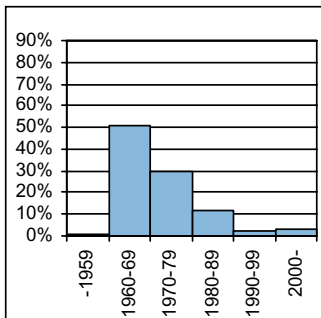
Suomenkieliset:	4 472	81,6 %
Ruotsinkieliset:	107	2,0
Muun kieliset:	902	16,5
Ulkomaalaiset:	605	11,0
Ulkomaalaistaustaiset:	872	15,9
H:gissä syntyneitä:	2 428	44,3

VÄESTÖNMUUTOKSET 2004

Befolkningsförändringar Vital statistics

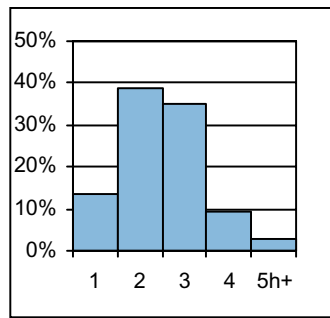
Syntyneet lkm:	61	10,8 / 1000 as.
Kuolleet lkm:	71	12,6
Muutto alueelle lkm:	1 008	179
Muutto alueelta lkm:	1 064	189

Asuntokannan ikä



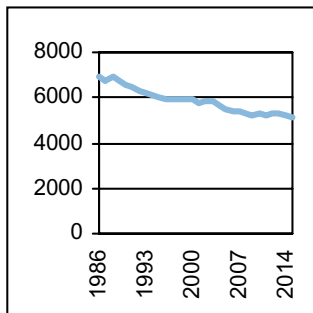
bostadsbeståndets ålder
age of dwelling stock

Huoneistotyytit



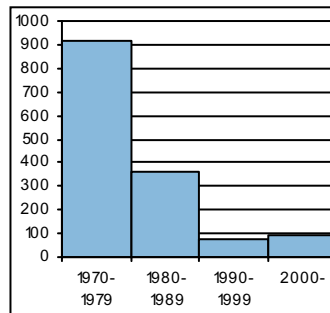
lägenhetstyper
types of dwellings

Väestö



befolkning
population

Asuntotuotanto



bostadsproduktion
housing production

ALUESUHDELUKUJA 1.1.2005

Lokala tätheter Area ratios

Asukkaita/km2:	2 855
Työpaikkoja/km2:	273
Kerrosala/ha:	1 443

IKÄRAKENNE 1.1.2005

Ålderstrukturen Age structure %

0-6v:	423	7,7
7-15v:	598	10,9
16-18v:	195	3,6
19-24v:	309	5,6
25-39v:	1 115	20,3
40-64v:	1 950	35,6
65+ v:	891	16,3

PERHEET JA ASUNTOKUNNAT 1.1.2005

Familjer och bostadshushåll

Families and households

Asuntokuntien lkm:	2 811
Asuntokuntien keskikoko:	1,95
1-hengen asuntokuntia:	1 295
Perheiden lkm:	1 452
Lapsiperheiden lkm:	828
Perheiden keskikoko:	2,73

KOULUTUSASTE 31.12.2003

Utbildningsgrad Level of education %

15v täytt lkm:	4 633	
Enint perusaste:	2 569	55,5
Keskiaaste:	1 532	33,1
Alin korkea-aste:	282	6,1
Korkeakoulututkinto:	250	5,4
Lukiota käyvät ja osuus16-18v:	85	45,5

TULOTASO 2003

Inkomster Income

Tulot/asukas €	13 700
Tulot/työvoima €	21 047
Tulot/asuntokunta €	26 918

ASUMISOLOT 31.12.2003

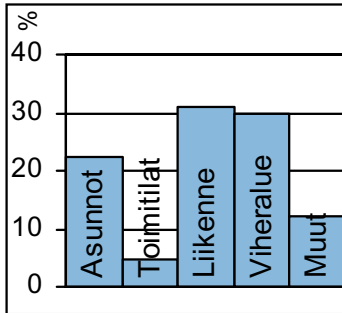
Boende Housing

Asuntojen keskikoko m2:	62,1
Asumisväljyys m2/asukas:	31,6
Asumistiheys huonetta/hen	1,26

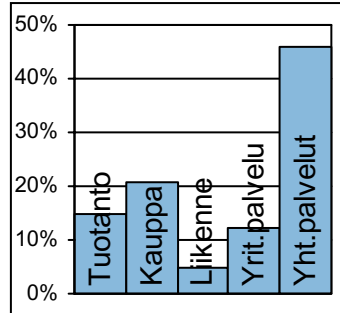
ASUNNOT 31.12.2003

Bostäder Dwellings %

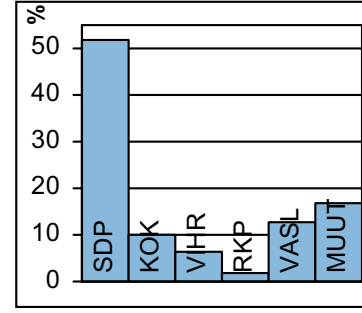
Asuntoja yhteensä:	3 015	
Pientaloasuntoja:	119	3,9
Vuokra-asuntoja:	2 101	69,7
Aravavuokra-asuntoja:	1 679	55,7

Maankäyttö

markanvändning
land use

Työpaikat

jobb
jobs

Kunnallisvaalit

kommunalval
municipal elections

TOIMITILARAKENNUKSET 1.1.2005

Verksamhetslokaler Business premises	kerrosala 1000 m2	%
Toimitilarakennukset yhteensä:	45	
Liikerakennukset:	5	10,6
Julkiset rakennukset:	22	48,1
Teollisuus- ja varastorakennukset:	2	4,7
Muut rakennukset:	16	36,6

LASTEN PÄIVÄHOITO 2004

Barn dagvård Child day care	lkm	/100 lasta
Päiväkoteja:	3	
Lapsia päiväkotihoidossa yhteensä:	182	
Kokopäivähoidossa:	161	44,6
Osapäivähoidossa:	21	5,8
Kunnallinen perhepäivähoito:		
Lapsia perhepäivähoidossa yhteensä:	18	
Kokopäivähoidossa:	16	4,4
Osapäivähoidossa:	2	0,6
Lapsia koti/lyks.hoidon tuen piirissä:	151	

KOULUT 2005

Skolor Schools	kouluja	oppilaita
Suomenkielinen ala-aste:	1	370
Suomenkielinen yläaste:	1	280
Ruotsinkielinen ala-aste:	0	0
Ruotsinkielinen yläaste:	0	0
Lukio:	0	0
Erikoiskoulut:	1	224
Suomenkielinen iltapäivähoito:		97
Ruotsinkielinen iltapäivähoito:		0

KUNNALLISET TERVEYSPALVELUT 2004

Kommunal hälsovård Municipal health care	lkm	/asukas
Avohoitokäynnit yhteensä:	59 071	10,5
Perusterveydenhuolto:	48 768	8,7
Erikoissairaanhoido:	10 303	1,8

SOSIAALIPALVELUT 2004

Social service Social welfare	lkm	/1000
Toimeentulotuen saajia:	1 191	217,3
Lastensuojelun asiakkaita, 0-17v:	171	148,8
Perheneuvoloiden asiakkaat, 0-17v:	32	27,9

TYÖTTÖMYYS 2004

Arbetslöshet Unemployment	%
Työttömyysaste:	17,6
Pitkäaikaistyöttömyys:	34,8
Nuorisotyöttömyys:	8,3
Työllisyysaste (2003):	57,9

PALVELUPISTEET 2005

Service ställen Service places	lkm
Kirjasto:	1
Terveysasema:	1
Leikkipuisto:	1
Uimahalli:	1
Muu sisäliikuntatila:	6
Urheilukenttä:	1
Kirkko:	1
Posti:	1
KELA:n toimisto:	0
Apteekki:	1
Alko:	0
Päivittäistavarakaupat:	4
Muut vähittäiskaupat:	12
Ravintolat ja kahvilat:	8

ULKOILU 2005

Uterekreation Outdoor recreation	
Puistoa, ha:	3
Metsää, ha:	70
Uimaranta, kpl:	0

LIIKENNE 2000-05

Trafic Traffic	
Jalankulkuonnettomuuksia keskim/vuosi:	1