



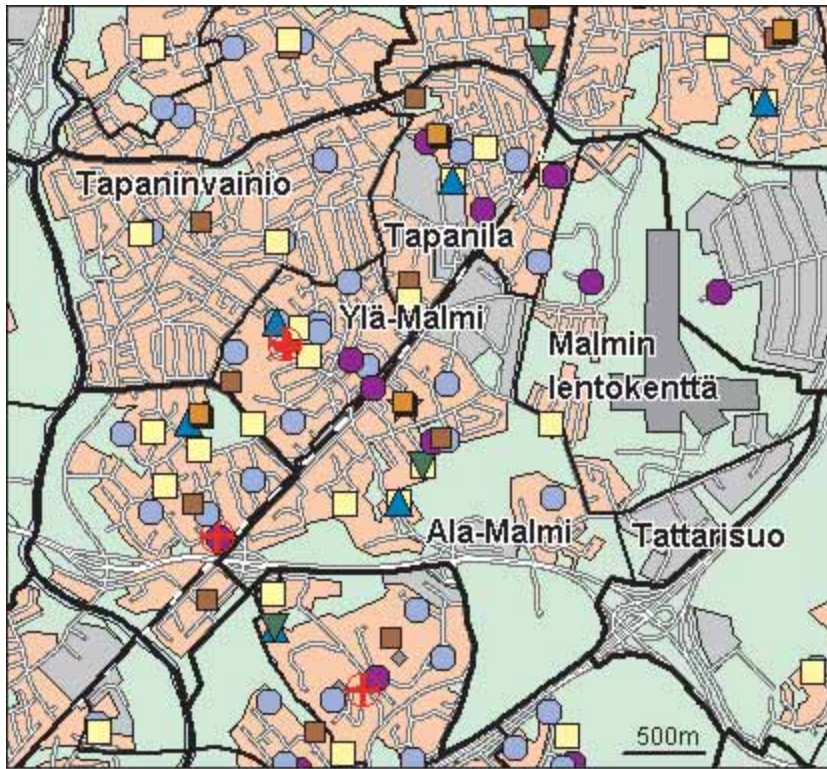
Malmi oli keskiaikaisen Helsingin pitäjän suurimpia kyliä. Asutus oli maaseutumaista siihen asti, kunnes Malmin rautatiepysäkki avattiin 1870. Malmi-Tapanilan yhdyskunta perustettiin 1915 ja Malmi alkoi kasvaa nopeasti, väestö oli pääasiassa tehtaiden työväkeä. Malmi oli Helsingin pitäjän keskus. Alueliitoksessa v. 1946 Malmi liitettiin Helsinkiin. 1960-luvulla rakennettiin muutamia kerrostaloalueita keskustan ulkopuolelle, mutta suuri muutos tapahtui 1980-luvulla, kun Malmin aluekeskuksen ja aseman ympäristön rakentaminen alkoi. Alue täydentyy edelleen Ormusmäen teollisuustonttien muutoksella asumiseen. Malmista on muodostunut Koillisen Helsingin keskus.

Vanha Tapaninkylä jakautuu Tapaninvainion laajaan pientaloalueeseen sekä Tapanilaan, joka on vuosisadan alussa perustettu työläisyhdyskunta. Se on säilynyt perustaltaan varsin hyvin alkuperäisessä asussaan, vaikka paljon uuttakin on viime vuosina rakennettu. Tapanilan itäosaan on valmistunut uusi Fallkullan asuntoalue. Tapaninvainion Kapteenskanmäelle on suunniteltu myös asuinrakentamista ja liikuntapaikkoja.

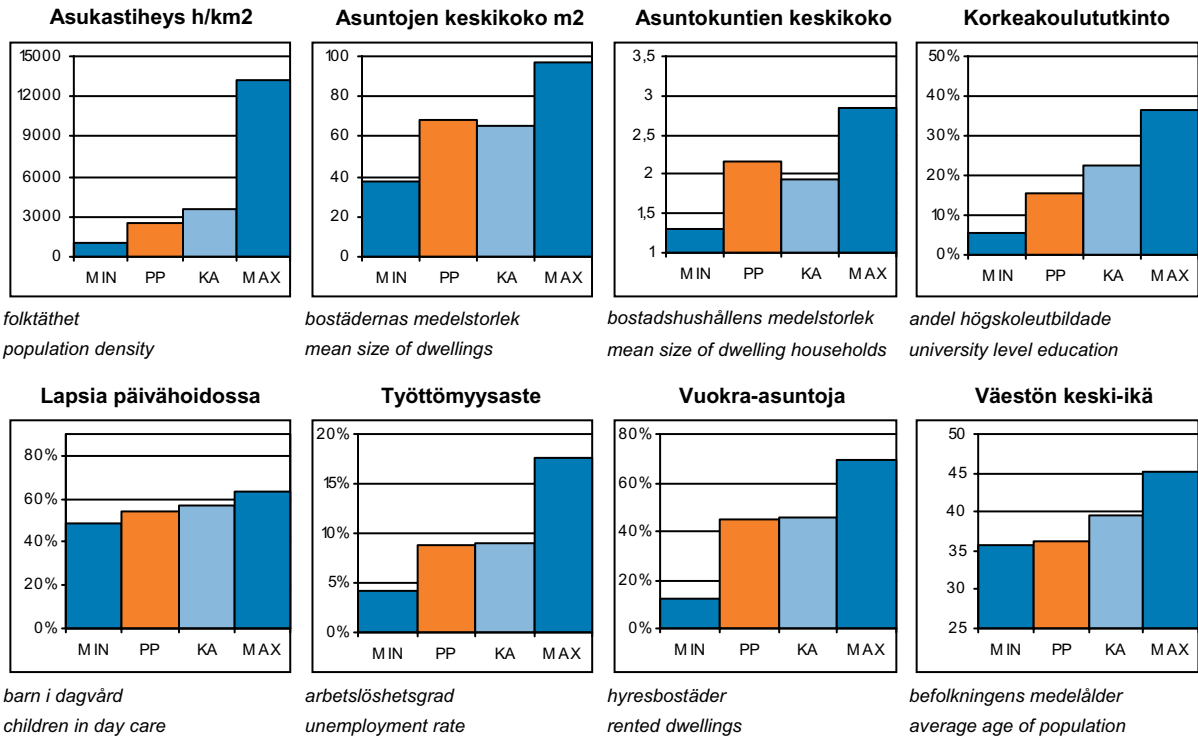
Peruspiirissä on yli 12 000 työpaikkaa, joista erityisesti kauppa ja julkiset palvelut ovat kasvussa. Malmilla on myös kaksi laajaa virkistysaluetta, Fallkullan kartanon alue ja Longinojan puisto, jonka pohjoisosa muutetaan urheilualueeksi. Malmin hautausmaa perustettiin 1890, ja sitä on laajennettu useasti. Vuonna 1936 rakennettu Malmin lentokenttä jatkaa toistaiseksi toimintaansa. Osayleiskaava pyritään laatimaan parin vuoden kuluessa. Tavoitteena on suunnitella pääosin kaupunkipientaloista rakentuva kaupunginosa Malmin aluekeskuksen tuntumaan.

MALMS distrikt. Malm-Mosabacka uppkom i och med stambanan till Riihimäki, och Malm blev centrum i Helsinges socken innan det införlivades med Helsingfors. En stor förändring skedde på 1980-talet, då Malms lokalcentrum byggdes. Norr om Malm ligger det stora småhusområdet Staffansslätten. Det arbetarsamhälle som i början av 1900-talet grundades i Mosabacka har bibehållits ganska väl, trots att det byggts en hel del nytt. Distriktet har 12 000 arbetsplatser. Barnfamiljer är vanliga, och befolkningen har lägre inkomster och lägre utbildning än genomsnittet i Helsingfors. Malms flygfält fortsätter tillsvidare att verka, men målet är att göra området till en stadsdel bestående av främst urbana småhus.

Malmi-Tapanila came about along with the railway to the north, and MALMI became the secular centre of Helsinges parish before it was incorporated into Helsinki. Great change took place in the 1980s, when the local centre of Malmi was built. Tapaninvainio to the north of Malmi is a detached house area. The workers' community which was founded in Tapanila (orig. Mosabacka) has remained fairly intact, although many new houses have been built. The district has around 12,000 jobs. Families with children are common, and the population is below the city average in terms of income and education. Malmi airport still serves private aircraft, but the goal is to convert it into an area for detached and terraced houses.



© Copyright Helsingin kaupunki, Kaupunkimittausosasto 041§/2003
© Genimap Oy, Lupa L6285/05



PP = Peruspiirin arvo
KA = Kaupungin peruspiirien keskiarvo

MIN = Peruspiirien pienin arvo
MAX = Peruspiirien suurin arvo

ALUEET Väestö 1.1.2005 Työpaikat 31.12.2003

Områden District

Alue:	Maapinta-ala km ² :	Asukkaat:	Työpaikat:
381 Ylä-Malmi	0,91	7027	4050
382 Ala-Malmi	3,32	4970	4345
384 Tattariharju	0,48	6	1334
385 Malmin lentokenkä	2,57	2559	483
391 Tapaninvainio	2,40	7992	657
392 Tapanila	1,46	5474	600
Yhteensä:	11,14	28028	11469

ÄIDINKIELI JA KANSALAISSUUS

1.1.2005

Modersmål och nationalitet Mother tongue and nationality

Suomenkieliset:	25 334	90,4	%
Ruotsinkieliset:	760	2,7	
Muun kieliset:	1 934	6,9	
Ulkomaalaiset:	1 399	5,0	
Ulkomaalaistaustaiset:	2 089	7,5	
H:gissä syntyneitä:	13 773	49,1	

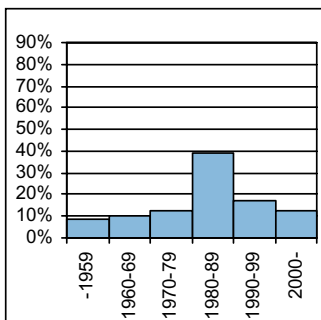
VÄESTÖNMUUTOKSET

2004

Befolkningsförändringar Vital statistics

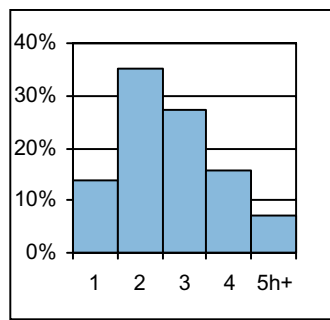
Syntyneet lkm:	373	13,6	/ 1000 as.
Kuolleet lkm:	159	5,8	
Muutto alueelle lkm:	4 091	149,4	
Muutto alueelta lkm:	3 345	122,2	

Asuntokannan ikä



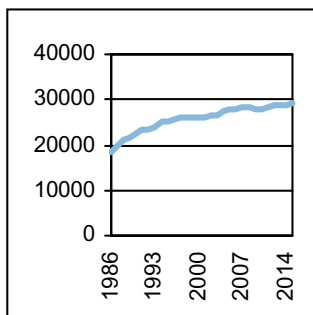
bostadsbeståndets ålder
age of dwelling stock

Huoneistotyytit



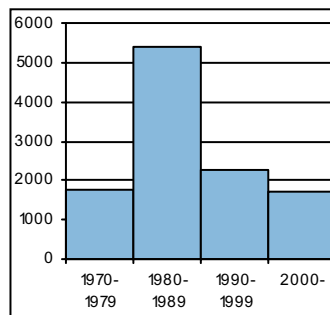
lähentyytper
types of dwellings

Väestö



befolkning
population

Asuntotuotanto



bostadsproduktion
housing production

ALUESUHDELUKUJA

1.1.2005

Lokala tätheter Area ratios

Asukkaita/km ² :	2 514
Työpaikkoja/km ² :	1 029
Kerrosala/ha:	1 646

IKÄRAKENNE

1.1.2005

Ålderstrukturen Age structure

Ikäryhmä	Henkilö	%
0-6v:	2 474	8,8
7-15v:	3 503	12,5
16-18v:	1 120	4
19-24v:	2 242	8
25-39v:	5 779	20,6
40-64v:	10 093	36
65+ v:	2 817	10,1

PERHEET JA ASUNTOKUNNAT

1.1.2005

Familjer och bostadshushåll

Families and households

Asuntokuntien lkm:	12 903
Asuntokuntien keskikoko:	2,17
1-hengen asuntokuntia:	4 914
Perheiden lkm:	7 722
Lapsiperheiden lkm:	4 626
Perheiden keskikoko:	2,86

KOULUTUSASTE

31.12.2003

Utbildningsgrad Level of education

15v täytt lkm:	21 987	%
Enint perusaste:	8 251	37,5
Keskiaaste:	7 399	33,7
Alin korkea-aste:	2 929	13,3
Korkeakoulututkinto:	3 408	15,5
Lukiota käyvät ja osuus 16-18v:	659	61,6

TULOTASO

2003

Inkomster Income

Tulot/asukas €	18 428
Tulot/työvoima €	28 457
Tulot/asuntokunta €	40 302

ASUMISOLOT

31.12.2003

Boende Housing

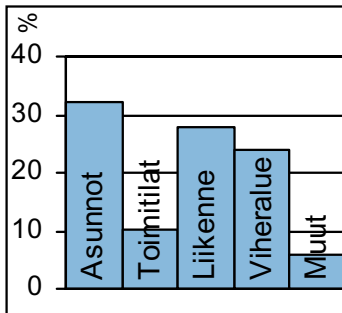
Asuntojen keskikoko m ² :	68,3
Asumisväljyys m ² /asukas:	31,3
Asumistiheys huonetta/hen	1,23

ASUNNOT

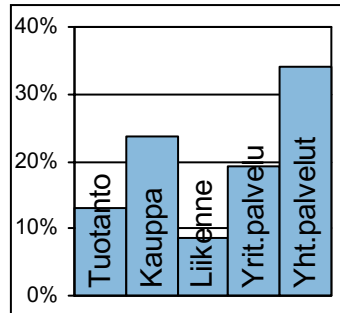
31.12.2003

Bostäder Dwellings

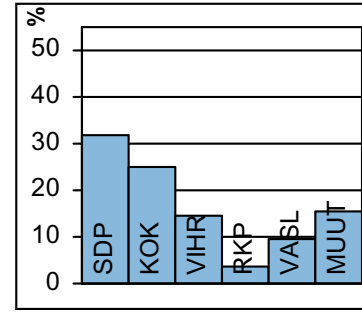
Asunto	Yhteensä	%
Asuntoja yhteensä:	12 958	
Pientaloasuntoja:	4 235	32,7
Vuokra-asuntoja:	5 787	44,7
Aravavuokra-asuntoja:	3 557	27,5

Maankäyttö

markanvändning
land use

Työpaikat

jobb
jobs

Kunnallisvaalit

kommunalval
municipal elections

TOIMITILARAKENNUKSET 1.1.2005

Verksamhetslokaler Business premises	kerrosala 1000 m2	%
Toimitilarakennukset yhteensä:	693	
Liikerakennukset:	178	25,7
Julkiset rakennukset:	139	20,0
Teollisuus- ja varastorakennukset:	268	38,7
Muut rakennukset:	108	15,6

LASTEN PÄIVÄHOITO 2004

Barn dagvård Child day care	lkm	/100 lasta
Päiväkoteja:	19	
Lapsia päiväkotihoidossa yhteensä:	1 160	
Kokopäivähoidossa:	1 032	49,3
Osapäivähoidossa:	128	6,1
Kunnallinen perhepäivähoito:		
Lapsia perhepäivähoidossa yhteensä:	107	
Kokopäivähoidossa:	102	4,9
Osapäivähoidossa:	5	0,2
Lapsia koti/lyks.hoidon tuen piirissä:	840	

KOULUT 2005

Skolor Schools	kouluja	oppilaita
Suomenkielinen ala-aste:	6	1 522
Suomenkielinen yläaste:	3	1 048
Ruotsinkielinen ala-aste:	1	145
Ruotsinkielinen yläaste:	0	0
Lukio:	1	820
Erikoiskoulut:	0	0
Suomenkielinen iltapäivähoito:		343
Ruotsinkielinen iltapäivähoito:		35

KUNNALLISET TERVEYSPALVELUT 2004

Kommunal hälsovård Municipal health care	lkm	/asukas
Avohoitokäynnit yhteensä:	177 930	6,5
Perusterveydenhuolto:	139 617	5,1
Erikoissairaanhoido:	38 313	1,4

SOSIAALIPALVELUT 2004

Socialservice Social welfare	lkm	/1000
Toimeentulotuen saajia:	2 854	101,8
Lastensuojelun asiakkaita, 0-17v:	613	90,8
Perheneuvoloiden asiakkaat, 0-17v:	129	19,1

TYÖTTÖMYYS 2004

Arbetslöshet Unemployment	%
Työttömyysaste:	8,8
Pitkäaikaistyöttömyys:	30,8
Nuorisotyöttömyys:	6,8
Työllisyysaste (2003):	70,0

PALVELUPISTEET 2005

Service ställen Service places	lkm
Kirjasto:	2
Terveysasema:	1
Leikkipuisto:	5
Uimahalli:	1
Muu sisäliikuntatila:	40
Urheilukenttä:	1
Kirkko:	2
Posti:	2
KELA:n toimisto:	1
Apteekki:	2
Alko:	1
Päivittäistavarakaupat:	13
Muut vähittäiskaupat:	108
Ravintolat ja kahvilat:	62

ULKOILU 2005

Uterekreation Outdoor recreation	
Puistoa, ha:	135
Metsää, ha:	124
Uimaranta, kpl:	1

LIIKENNE 2000-05

Trafic Traffic	
Jalankulkuonnettomuuksia keskim/vuosi:	5,8