



Paloheinän omakotialue kuuluu eteläosastaan Pakilan alueeseen, jota alettiin rakentaa 1940-luvulla. Osa senaikaisesta rakennuskannasta on korvautunut 1970-luvun puolivälistä lähtien uudemmilla, usein rivitaloilla. Paloheinän pohjoisosat on rakennettu alun alkaen omakoti- ja rivitaloalueeksi. Erityisesti 1980-luvun nousukauden aikaan oli Helsingissä pula pientalotonteista, ja Paloheinään nousi vuosittain kymmenesosa Helsingin omakotitaloista.

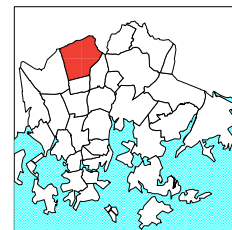
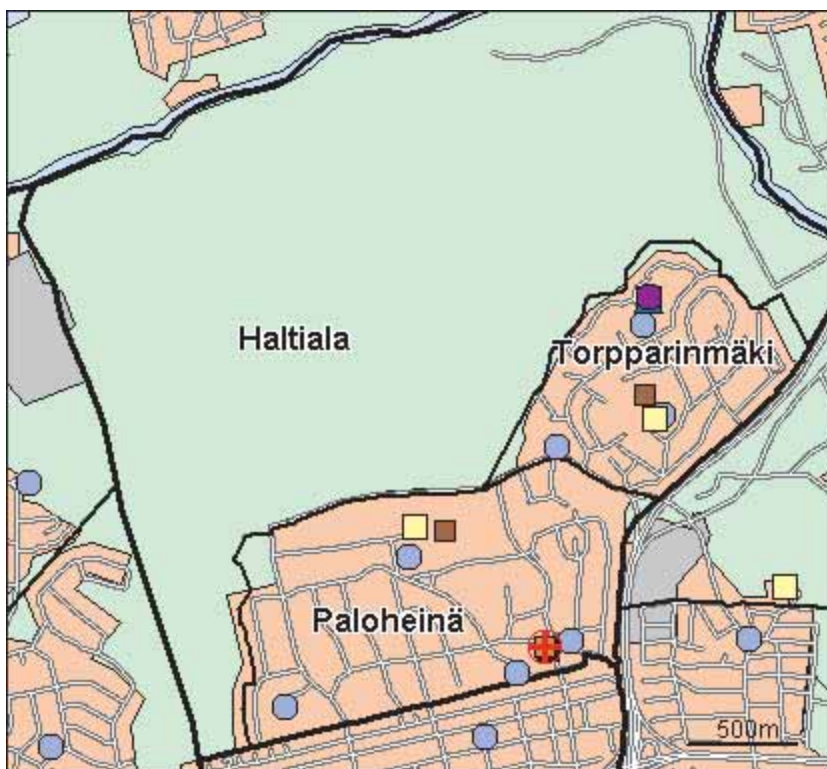
Torpparinmäen omakotialue rakennettiin 1950-luvulla. Vuoden 1980 asuntomessuista lähtien aluetta on täydennetty, ja väkiluku on kolminkertaistunut. Vuosituhannen lopussa Haltialan puolella olevat asuntokorttelit liitettiin Torpparinmäkeen. Alueen itäosaan kaavoitetaan täydentävää pientaloasutusta.

Tuomarinkylä on täydentyvänä pientaloalueena lapsiperheiden aluetta. Alle 15-vuotiaiden lasten osuus väestöstä on täällä korkein Helsingissä. Pientalorakentaminen hiljeni laman myötä 1990-luvulla, mutta on jälleen huomattavasti vilkastunut, mikä näkyy lasten määrän kääntymisenä kasvuun.

Tuomarinkyläläisten ulkoilumahdollisuudet ovat erinomaiset: Keskuspuistoon kuuluvan Haltialan upeat ulkoilualueet leviävät laajana alueen ympärillä. Kuusmiehentien pohjoispuolinen peltoaukea Näsinojasta länteen säilytetään ja suojellaan avoimena. Sinne osoitetaan kulttuurihistoriallisesti arvokkaaseen maisemaan soveltuvia liikunta-alueita.

DOMARBY distrikt. Villaområdet i Svedängen började byggas på 1940-talet, och i synnerhet på 1980-talet byggdes där mycket. Villasamhället i Torparbacken byggdes på 1950-talet. Allt sedan Bostadsmässan 1980 har området byggts ut, och folkmängden har tredubblats. Det byggs fortfarande i Domarby, som är ett typiskt hemvist för barnfamiljer. Där finns stadens största inslag av under 15-åringar, och även i fortsättningen sköter nybyggandet om att antalet barn hålls stort. Domarbyorna har utmärkta möjligheter till friluftsliv: hela norra ändan av Centralparken breder ut sig strax intill, och friluftsområdena kommer att utvecklas ytterligare. Svedängen har ett mycket anlitat belyst skidspår med garanterad snö under vintermånaderna.

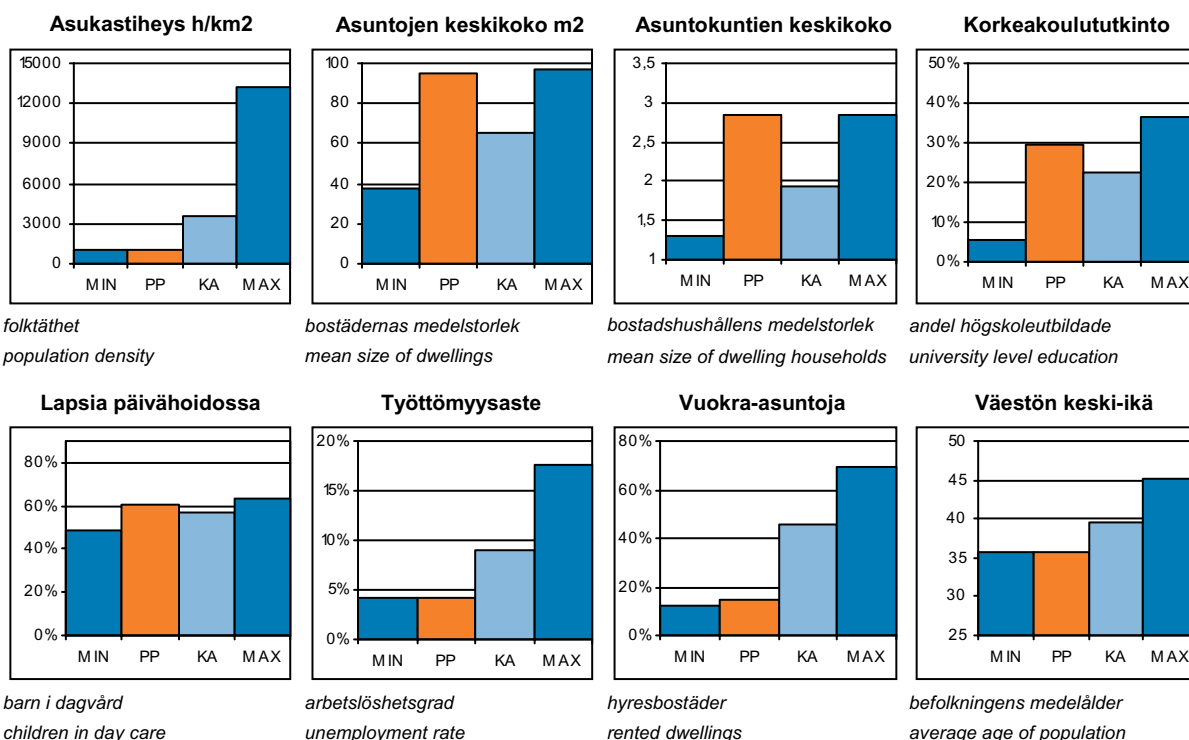
TUOMARINKYLÄ. The one-family house area in Paloheinä started being built in the 1940s, and especially during the boom of the 1980s, construction was lively. The small house area of Torpparinmäki was built in the 1950s. After the Asuntomessut housing exhibition in 1980, the area has been extended, and the population has tripled. Construction is still going on in Tuomarinkylä, which is a typical area for families with children. It has the city's greatest proportion of under 15 year olds, and in future, too, new construction will ensure that the number of children stays high. The opportunities for outdoor pursuits are excellent in Tuomarinkylä: the large northern end of Keskuspuisto central park is next door, and the opportunities are being improved continuously. Paloheinä has a very frequented illuminated cross-country ski trail with guaranteed snow throughout the winter.



- Kirjas to
- Koulu, ala-aste
- Erkois- ja yksityiskoulu
- Koulu, lukio
- Koulu, yläaste
- ★ Kulttuurikeskus
- Leikkiesto
- Nuorisotila
- Päiväkoti
- + Terveysasema
- + Terveyskeskuksen alue
- ◆ Yhteinen väestösuoja
- ◆ Yleinen väestösuoja

© Copyright Helsingin kaupunki, Kaupunkimittausosasto 041§/2003

© Genimap Oy, Lupa L6285/05



PP = Peruspiirin arvo
KA = Kaupungin peruspiirien keskiarvo

MIN = Peruspiirien pienin arvo
MAX = Peruspiirien suurin arvo

ALUEET Väestö 1.1.2005 Työpaikat 31.12.2003

Områden District

Alue:	Maapinta-ala km2:	Asukkaat:	Työpaikat:
351 Paloheinä	1,72	6035	554
352 Torpparinmäki	1,47	2721	266
354 Haltiala	5,76	21	15
Yhteensä:	8,95	8777	835

ÄIDINKIELI JA KANSALAISSUUS

1.1.2005

Modersmål och nationalitet Mother tongue and nationality

Suomenkieliset:	8 293	94,5 %
Ruotsinkieliset:	319	3,6
Muun kieliset:	165	1,9
Ulkomaalaiset:	120	1,4
Ulkomaalaistaustaiset:	220	2,5
H:gissä syntyneitä:	4 947	56,4

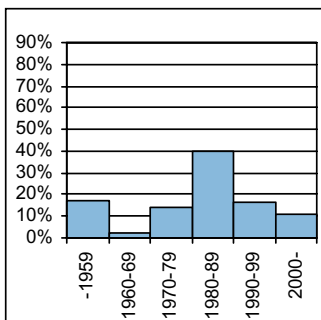
VÄESTÖNMUUTOKSET

2004

Befolkningsförändringar Vital statistics

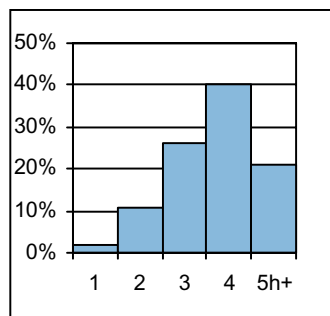
Syntyneet lkm:	85	9,6 / 1000 as.
Kuolleet lkm:	42	4,8
Muutto alueelle lkm:	662	75
Muutto alueelta lkm:	678	76,9

Asuntokannan ikä



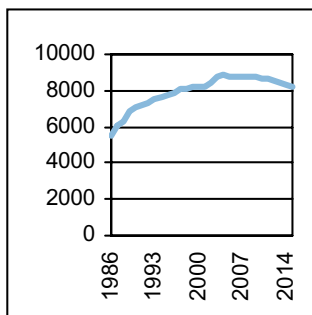
bostadsbeståndets ålder
age of dwelling stock

Huoneistotyytit



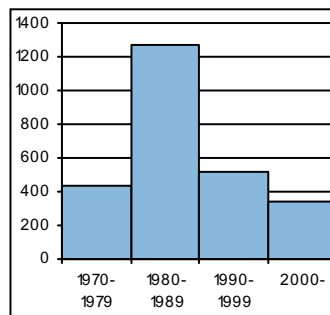
lägenhetstyper
types of dwellings

Väestö



befolkning
population

Asuntotuotanto



bostadsproduktion
housing production

ALUESUHDELUKUJA

1.1.2005

Lokala tätheter Area ratios

Asukkaita/km2:	981
Työpaikkoja/km2:	93
Kerrosala/ha:	463

IKÄRAKENNE

1.1.2005

Ålderstrukturen Age structure

Ikäryhmä	Henkilö	Prosentti
0-6v:	813	9,3
7-15v:	1 449	16,5
16-18v:	433	4,9
19-24v:	450	5,1
25-39v:	1 393	15,9
40-64v:	3 591	40,9
65+ v:	648	7,4

PERHEET JA ASUNTOKUNNAT

1.1.2005

Familjer och bostadshushåll

Families and households

Asuntokuntien lkm:	3 088
Asuntokuntien keskikoko:	2,83
1-hengen asuntokuntia:	410
Perheiden lkm:	2 675
Lapsiperheiden lkm:	1 739
Perheiden keskikoko:	3,07

KOULUTUSASTE

31.12.2003

Utbildningsgrad Level of education

15v täytt lkm:	6 659	%
Enint perusaste:	1 846	27,7
Keskiaste:	1 731	26
Alin korkea-aste:	1 116	16,8
Korkeakoulututkinto:	1 966	29,5
Lukiota käyvät ja osuus 16-18v:	329	79,5

TULOTASO

2003

Inkomster Income

Tulot/asukas €	24 717
Tulot/työvoima €	40 513
Tulot/asuntokunta €	70 749

ASUMISOLOT

31.12.2003

Boende Housing

Asuntojen keskikoko m2:	94,9
Asumisväljyys m2/asukas:	33,2
Asumistiheys huonetta/hen	1,33

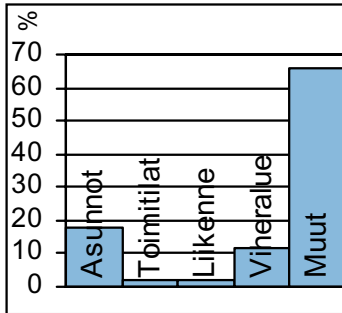
ASUNNOT

31.12.2003

Bostäder Dwellings

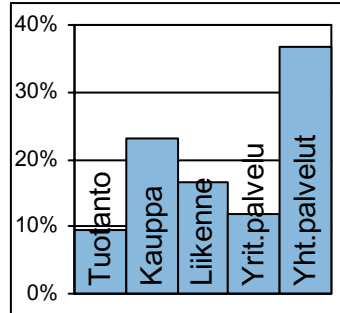
Asuntoja yhteensä:	3 163	%
Pientaloasuntoja:	2 948	93,2
Vuokra-asuntoja:	465	14,7
Aravavuokra-asuntoja:	271	8,6

Maankäyttö



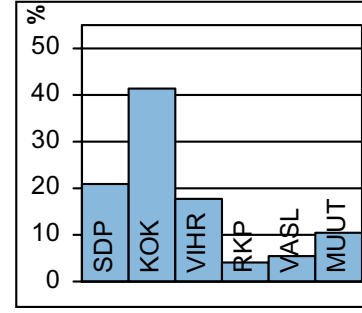
markanvändning
land use

Työpaikat



jobb
jobs

Kunnallisvaalit



kommunalval
municipal elections

TOIMITILARAKENNUKSET 1.1.2005

Verksamhetslokaler Business premises	kerrosala 1000 m2	%
Toimitilarakennukset yhteensä:	57	
Liikerakennukset:	4	6,4
Julkiset rakennukset:	31	54,3
Teollisuus- ja varastorakennukset:	2	3,3
Muut rakennukset:	21	36,0

TYÖTTÖMYYS 2004

Arbetslöshet Unemployment	%
Työttömyysaste:	4,1
Pitkäaikaistyöttömyys:	27,9
Nuorisotyöttömyys:	4,5
Työllisyysaste (2003):	75,2

LASTEN PÄIVÄHOITO 2004

Barn dagvård Child day care	lkm	/100 lasta
Päiväkoteja:	7	
Lapsia päiväkotihoidossa yhteensä:	440	
Kokopäivähoidossa:	398	54,5
Osapäivähoidossa:	42	5,8
Kunnallinen perhepäivähoito:		
Lapsia perhepäivähoidossa yhteensä:	43	
Kokopäivähoidossa:	42	5,8
Osapäivähoidossa:	1	0,1
Lapsia koti/lyks.hoidon tuen piirissä:	268	

PALVELUPISTEET 2005

Service ställen Service places	lkm
Kirjasto:	1
Terveysasema:	1
Leikki puisto:	2
Uimahalli:	0
Muu sisäliikuntatila:	7
Urheilukenttä:	0
Kirkko:	1
Posti:	1
KELA:n toimisto:	0
Apteekki:	0
Alko:	0
Päivittäistavarakaupat:	6
Muut vähittäiskaupat:	20
Ravintolat ja kahvilat:	3

KOULUT 2005

Skolor Schools	kouluja	oppilaita
Suomenkielinen ala-aste:	2	768
Suomenkielinen yläaste:	0	0
Ruotsinkielinen ala-aste:	0	0
Ruotsinkielinen yläaste:	0	0
Lukio:	0	0
Erikoiskoulut:	0	0
Suomenkielinen iltapäivähoito:		136
Ruotsinkielinen iltapäivähoito:		0

ULKOILU 2005

Uterekreation Outdoor recreation	
Puistoa, ha:	292
Metsää, ha:	393
Uimaranta, kpl:	0

KUNNALLISET TERVEYSPALVELUT 2004

Kommunal hälsövärd Municipal health care	lkm	/asukas
Avohoitokäynnit yhteensä:	48 080	5,5
Perusterveydenhuolto:	39 102	4,4
Erikoissairaanhoido:	8 978	1

LIIKENNE 2000-05

Trafic Traffic	
Jalankulkuonnettomuuksia keskim/vuosi:	0

SOSIAALIPALVELUT 2004

Social service Social welfare	lkm	/1000
Toimeentulotuen saajia:	188	21,4
Lastensuojelun asiakkaita, 0-17v:	85	32,9
Perheneuvoloiden asiakkaat, 0-17v:	60	23,2