

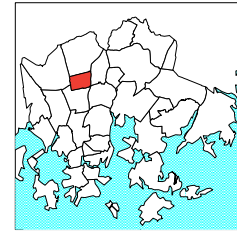
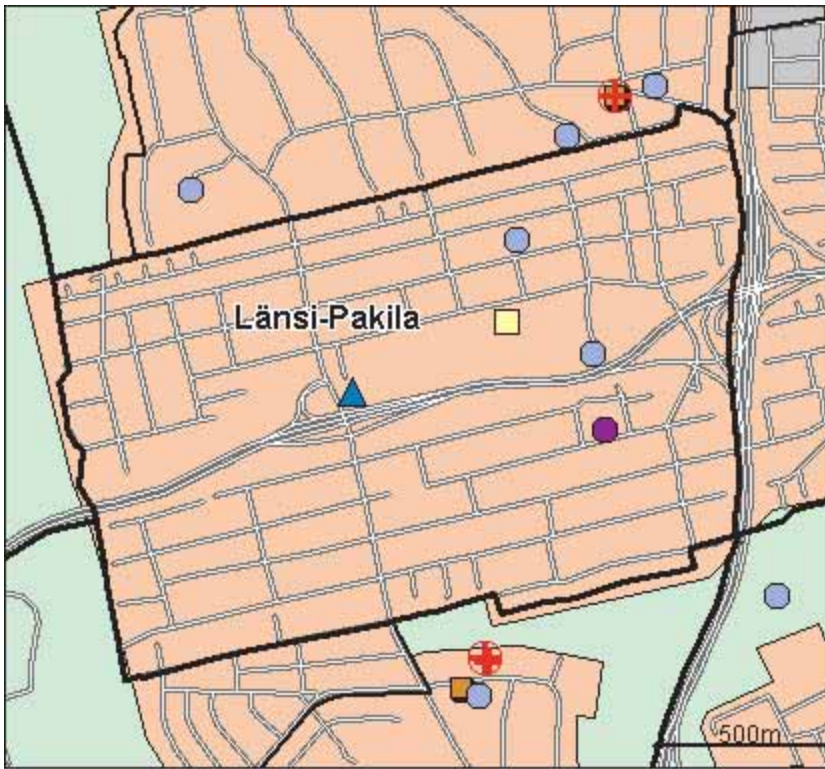


Vuosisadan vaihteessa Pakilassa elettiin maanviljelyksellä, mutta vähitellen teollisuustyöväkeä alkoi muuttaa tänne ahtaaksi käyvästä keskustasta. Poikkeuksellisesti Pakilassa maat asumiseen hankki kolme työväestön itsensä perustamaa asunto-osuuskuntaa Elo, Alku ja Lepola, jotka vieläkin elävät paikannimistöissä. Rakentaminen oli vapaata 1932 asemakaavalakiin saakka. Yhtenäisen ilmeen alue sai, kun vuoden 1946 alueliitoksen jälkeen rakentamisen tuli tapahtua kaupungin hyväksymien tyyppiirustusten mukaisesti. Suurten tonttien vanhat omakotitalot alkoivat korvautua rivitaloilla 1960-luvun lopussa. Samalla Länsi-Pakilan väestö muuttui toimihenkilövaltaiseksi ja paremmin toimeentulevaksi. Väkiluku on kasvanut viime vuosiin saakka, koska alueella on ollut mahdollisuuksia täydentävään rakentamiseen.

Vaikka varsinaisen Länsi-Pakilan alueella on vähän puistoja, asukkaiden virkistysmahdollisuudet ovat hyvät, sillä laaja Keskuspuisto ja Pirkkolan urheilupuisto ovat aivan vieressä. Palosuontien alueelle suunnitellaan kaksikerroksisia pientaloja ja ala-asteen koulun itäpuolelle Halkosuontien tuntumaan suunnitellaan esteetön leikkipuisto.

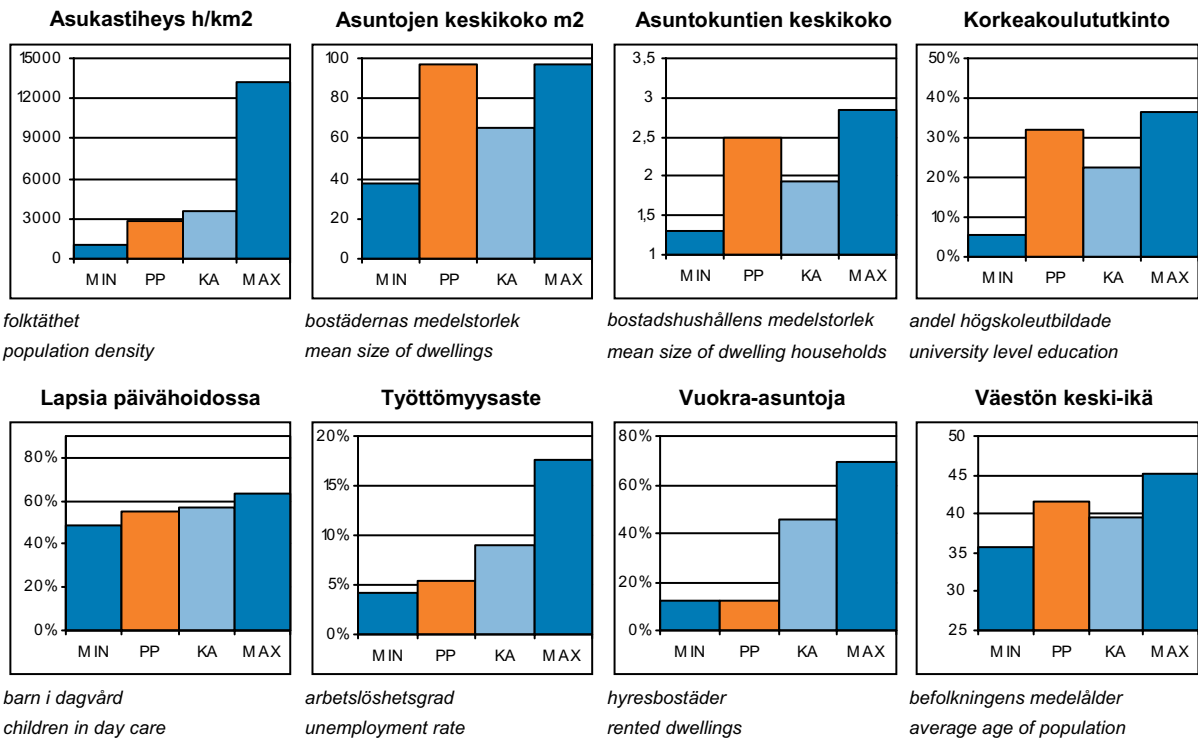
VÄSTRA BAGGBÖLE distrikt. En god bit in på 1900-talet levde man huvudsakligen av jordbruk i Baggböle, men småningom började det flytta in industriarbetare från de allt trängre centrumkvarteren. Ett särdrag i Baggböle var att det var arbetarna själva, organiserade i tre bostadsandelslag, som skaffade bostadsmarken. Området fick en enhetlig prägel efter att det införlivats med Helsingfors, där byggandet skulle ske enligt godkända typritningar. I slutet av 1960-talet började villorna kompletteras med radhus. Samtidigt blev invånarstrukturen i Baggböle småningom tjänstemannadominerad och mera välbärgad. Baggböle gränsar till Centralparken, och Britas idrottspark ligger strax intill.

LÄNSI-PAKILA. Well into the 20th century, the main livelihood in Pakila (orig. Baggböle) was agriculture, but as inner Helsinki became more crowded, factory workers, too, started settling in the area. A peculiarity was that the construction ground in Pakila was purchased by the workers themselves organised in three cooperative societies. The area took on a more coherent aspect after it was incorporated into Helsinki, where construction had to take place according to type drawings approved by the city. In the late 1960s, terraced houses gradually complemented the old one-family houses. Thereby the proportion of officials and people with a higher income grew. Pakila lies next to Keskuspuisto central park and Pirkkola sports park.



- Kirjas to
- Koulu, ala-aste
- Erkois- ja yksityiskoulu
- Koulu, lukio
- Koulu, yläaste
- Kulttuurikeskus
- Leikki puisto
- Nuorisotila
- Päiväkoti
- Terveys asema
- Terveyskeskuss airaala
- Yhteinen väestösuoja
- Yleinen väestösuoja

© Copyright Helsingin kaupunki, Kaupunkimittausosasto 041§/2003
 © Genimap Oy, Lupa L6285/05



PP = Peruspiirin arvo
 KA = Kaupungin peruspiirien keskiarvo

MIN = Peruspiirien pienin arvo
 MAX = Peruspiirien suurin arvo

ALUEET Väestö 1.1.2005 Työpaikat 31.12.2003

Områden District

Alue:	Maapinta-ala km ² :	Asukkaat:	Työpaikat:
341 Länsi-Pakila	2,29	6464	1732
Yhteensä:	2,29	6464	1732

ÄIDINKIELI JA KANSALAISSUUS 1.1.2005

Modersmål och nationalitet Mother tongue and nationality

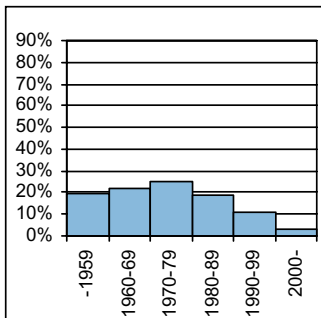
Suomenkieliset:	6 038	93,4 %
Ruotsinkieliset:	307	4,8
Muun kieliset:	119	1,8
Ulkomaalaiset:	94	1,5
Ulkomaalaistaustaiset:	181	2,8
H:gissä syntyneitä:	3 370	52,1

VÄESTÖNMUUTOKSET 2004

Befolkningsförändringar Vital statistics

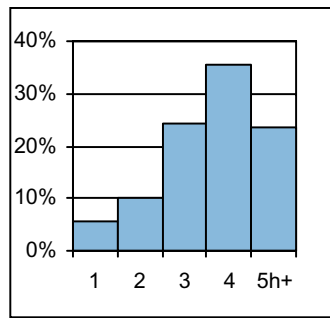
Syntyneet lkm:	56	8,7 / 1000 as.
Kuolleet lkm:	48	7,4
Muutto alueelle lkm:	510	78,9
Muutto alueelta lkm:	486	75,2

Asuntokannan ikä



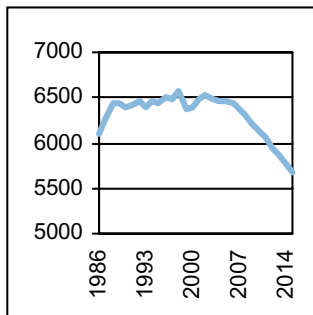
bostadsbeståndets ålder
age of dwelling stock

Huoneistotyytit



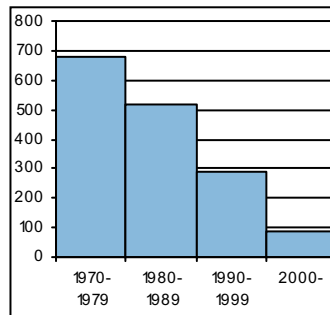
lägenhetstyper
types of dwellings

Väestö



befolkning
population

Asuntotuotanto



bostadsproduktion
housing production

ALUESUHDELUKUJA 1.1.2005

Lokala tätheter Area ratios

Asukkaita/km ² :	2 823
Työpaikkoja/km ² :	756
Kerrosala/ha:	1 658

IKÄRAKENNE 1.1.2005

Ålderstrukturen Age structure %

0-6v:	475	7,4
7-15v:	822	12,7
16-18v:	260	4
19-24v:	299	4,6
25-39v:	860	13,3
40-64v:	2 641	40,9
65+ v:	1 107	17,1

PERHEET JA ASUNTOKUNNAT 1.1.2005

Familjer och bostadshushåll

Families and households

Asuntokuntien lkm:	2 596
Asuntokuntien keskipakko:	2,49
1-hengen asuntokuntia:	597
Perheiden lkm:	1 977
Lapsiperheiden lkm:	1 054
Perheiden keskipakko:	2,86

KOULUTUSASTE 31.12.2003

Utbildningsgrad Level of education %

15v täytt lkm:	5 424	
Enint perusaste:	1 540	28,4
Keskiaaste:	1 292	23,8
Alin korkea-aste:	850	15,7
Korkeakoulututkinto:	1 742	32,1
Lukiota käyvät ja osuus 16-18v:	222	88,1

TULOTASO 2003

Inkomster Income

Tulot/asukas €	29 233
Tulot/työvoima €	45 483
Tulot/asuntokunta €	73 173

ASUMISOLOT 31.12.2003

Boende Housing

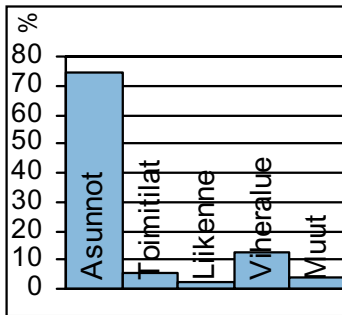
Asuntojen keskipakko m ² :	97,5
Asumisväljyys m ² /asukas:	39,1
Asumistiheys huonetta/hen	1,5

ASUNNOT 31.12.2003

Bostäder Dwellings %

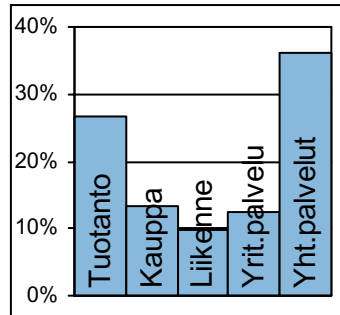
Asuntoja yhteensä:	2 692	
Pientaloasuntoja:	2 456	91,2
Vuokra-asuntoja:	319	11,8
Aravavuokra-asuntoja:	0	0,0

Maankäyttö



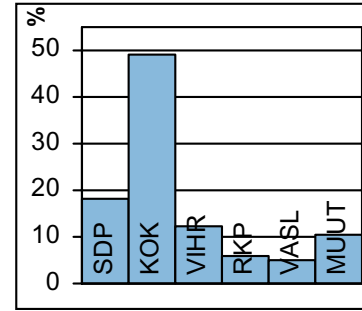
markanvändning
land use

Työpaikat



jobb
jobs

Kunnallisvaalit



kommunalval
municipal elections

TOIMITILARAKENNUKSET 1.1.2005

Verksamhetslokaler Business premises	kerrosala 1000 m2	%
Toimitilarakennukset yhteensä:	65	
Liikerakennukset:	14	20,9
Julkiset rakennukset:	31	48,5
Teollisuus- ja varastorakennukset:	7	10,2
Muut rakennukset:	13	20,3

LASTEN PÄIVÄHOITO 2004

Barn dagvård Child day care	lkm	/100 lasta
Päiväkoteja:	2	
Lapsia päiväkotihoidossa yhteensä:	243	
Kokopäivähoidossa:	219	52
Osapäivähoidossa:	24	5,7
Kunnallinen perhepäivähoito:		
Lapsia perhepäivähoidossa yhteensä:	16	
Kokopäivähoidossa:	14	3,3
Osapäivähoidossa:	2	0,5
Lapsia koti/lyks.hoidon tuen piirissä:	144	

KOULUT 2005

Skolor Schools	kouluja	oppilaita
Suomenkielinen ala-aste:	1	460
Suomenkielinen yläaste:	2	678
Ruotsinkielinen ala-aste:	0	0
Ruotsinkielinen yläaste:	0	0
Lukio:	0	0
Erikoiskoulut:	0	0
Suomenkielinen iltapäivähoito:		73
Ruotsinkielinen iltapäivähoito:		0

KUNNALLISET TERVEYSPALVELUT 2004

Kommunal hälsovård Municipal health care	lkm	/asukas
Avohoitokäynnit yhteensä:	32 712	5,1
Perusterveydenhuolto:	25 299	3,9
Erikoissairaanhoido:	7 413	1,1

SOSIAALIPALVELUT 2004

Social service Social welfare	lkm	/1000
Toimeentulotuen saajia:	98	15,2
Lastensuojelun asiakkaita, 0-17v:	35	23,8
Perheneuvoloiden asiakkaat, 0-17v:	22	15

TYÖTTÖMYYS 2004

Arbetslöshet Unemployment	%
Työttömyysaste:	5,5
Pitkäaikaistyöttömyys:	26,6
Nuorisotyöttömyys:	4,0
Työllisyysaste (2003):	72,6

PALVELUPISTEET 2005

Service ställen Service places	lkm
Kirjasto:	0
Terveysasema:	0
Leikki puisto:	0
Uimahalli:	0
Muu sisäliikuntatila:	5
Urheilukenttä:	0
Kirkko:	1
Posti:	1
KELA:n toimisto:	0
Apteekki:	1
Alko:	0
Päivittäistavarakaupat:	2
Muut vähittäiskaupat:	20
Ravintolat ja kahvilat:	3

ULKOILU 2005

Uterekreation Outdoor recreation	
Puistoa, ha:	1
Metsää, ha:	18
Uimaranta, kpl:	0

LIIKENNE 2000-05

Trafic Traffic	
Jalankulkuonnettomuuksia keskim/vuosi:	1,6