



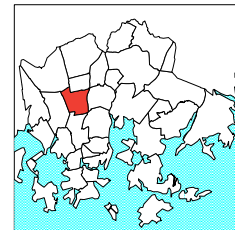
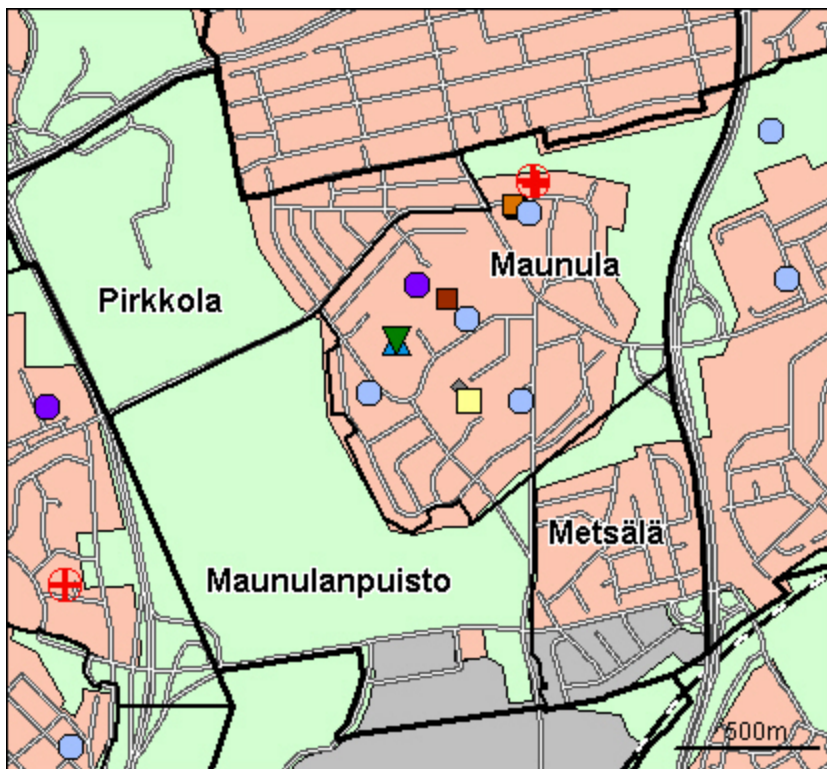
Maunula on saanut nimensä alueella sijainneen Månsasin verotalon mukaan. Maunulan nykyinen asutus on alkanut Metsälän ja Suursuon huvilarakentamisena vuosisadan vaihteessa. Ensimmäisiä uusia omakotialueita oli Pirkkola, josta varattiin siirtolaisille ja rintamamiehille tontteja ja jonne pystytettiin sata Ruotsin lahjoittamaa omakotitaloa. Pirkkola on suojelumääräysten vuoksi säilynyt täysin alkuperäisessä asussaan. Metsälässä vanhat huvilat ovat väistyneet uudemman rivi- ja omakotirakentamisen tieltä.

Maunulan puutaloalue alkoi muuttua viisikymmenluvulla luonnonläheiseksi kerrostalolähiöksi. Asuntoja rakennettiin vielä 1970-luvullakin, ja Maunulassa oli enimmillään 12 000 asukasta. Väestöstä suurempi osa on työväestöä kuin Helsingissä keskimäärin.

Liikekeskuksesta pyritään luomaan viihtyisä paikalliskeskus ja sen ympäristöön suunnitellaan liiketilaa, julkisten palvelujen toimitilaa ja asumista. Suursuon laidalle ja Pakilan eteläreunaan sijoitetaan tiivistä pientalorakentamista. Maunula länsipuolella on laaja Keskuspuisto, johon liittyvä Maunulanpuisto on vapaa-ajan ja virkistysalueita. Keskuspuisto asemakaavoitetaan Maununnevan, Pirkkolan ja Maunulanpuiston osa-alueilla. Työ pohjautuu Keskuspuiston osayleiskaavaan ja alueet säilyvät virkistyskäytössä. Pirkkolan urheilupuisto on kävelyetäisyydellä, joten alueen ulkoilu- ja virkistysmahdollisuudet ovat Helsingin parhaita.

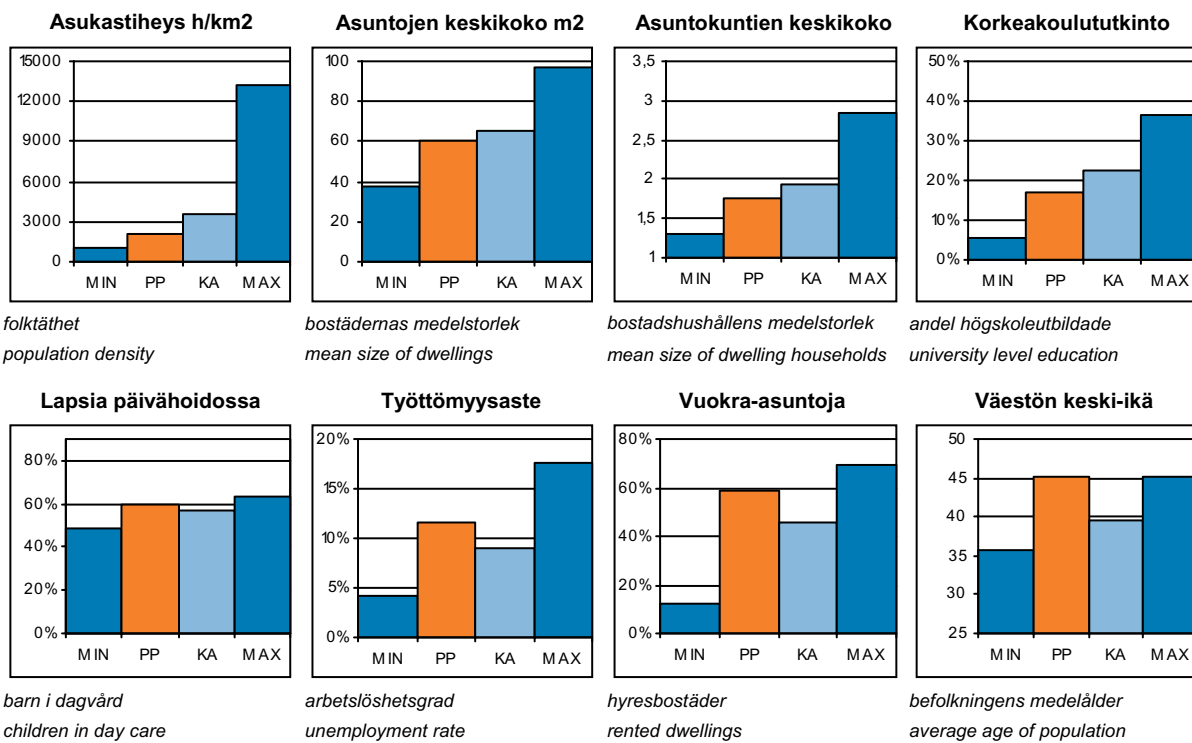
MÅNSAS nuvarande bebyggelse började med villor i Krämertskog och Storkärr omkring år 1900. I Britas reserverades tomter för evakuerade och frontmän, och hundra donerade villor från Sverige byggdes. Området har tack vare fredningsbeslut bevarats helt i ursprungligt skick. I Krämertskog finns nyare radhus och villor. I Månsas byggdes på 1950-talet ett naturnära höghusområde. Befolkningen där har ett större arbetarinslag än i Helsingfors i genomsnitt. En målsättning är att göra ett trivsamt lokalcentrum av affärscentret, och i dess närhet planeras lokaler för affärer och offentlig service samt bostäder. Månsasparken är en del av Centralparken, och på promenadavstånd ligger Britas idrottspark, så möjligheterna till friluftsliv och idrott är mycket goda.

Current construction in MAUNULA started with villas and summer houses in Metsälä and Suursuo around the year 1900. In Pirkkola, plots were reserved for war veterans and Karelian evacuees after the war, and a hundred one-family houses donated from Sweden were built. The area has since been preserved by decree, and is totally intact. In Metsälä, there are newer terraced and detached houses. In Maunula, an estate of blocks of flats was built in a natural setting in the 1950s. The proportion of workers in this area was greater than the city average. A goal today is turning the old shopping centre into an inviting local centre with shops, business premises and housing. Maunulanpuisto park is part of the Keskuspuisto central park, and Pirkkola sports park is next door. Thus, the inhabitants of this area have excellent opportunities for outdoor pursuits.



- Kirjas to
- Koulu, ala-aste
- Erikois- ja yksityiskoulu
- Koulu, lukio
- Koulu, yläaste
- Kulttuurikeskus
- Leikki puisto
- Nuorisotila
- Päiväkoti
- Terveys asema
- Terveyskeskus air aala
- Yhteinen väes tösuoja
- Yleinen väes tösuoja

© Copyright Helsingin kaupunki, Kaupunkimittausosasto 041§/2003
 © Genimap Oy, Lupa L6285/05



PP = Peruspiirin arvo
 KA = Kaupungin peruspiirien keskiarvo

MIN = Peruspiirien pienin arvo
 MAX = Peruspiirien suurin arvo

401 Maunulan peruspiiri

ALUEET Väestö 1.1.2005 Työpaikat 31.12.2003

Områden District

Alue:	Maapinta-ala km2:	Asukkaat:	Työpaikat:
281 Pirkkola	0,97	528	281
282 Maunula	1,28	7034	1243
283 Metsälä	0,56	1005	1020
286 Maunulanpuisto	1,29	4	913
Yhteensä:	4,1	8571	3457

ÄIDINKIELI JA KANSALAISSUUS

1.1.2005

Modersmål och nationalitet Mother tongue and nationality

Suomenkieliset:	7 526	87,8 %
Ruotsinkieliset:	460	5,4
Muun kieliset:	585	6,8
Ulkomaalaiset:	408	4,8
Ulkomaalaistaustaiset:	643	7,5
H:gissä syntyneitä:	3 954	46,1

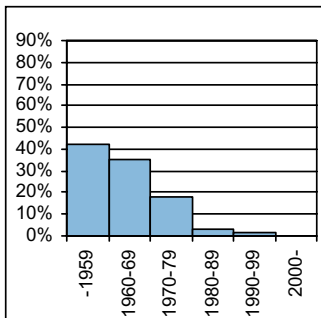
VÄESTÖNMUUTOKSET

2004

Befolkningsförändringar Vital statistics

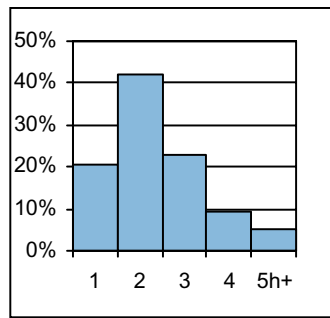
Syntyneet lkm:	73	8,4 / 1000 as.
Kuolleet lkm:	123	14,1
Muutto alueelle lkm:	1 028	118,2
Muutto alueelta lkm:	956	109,9

Asuntokannan ikä



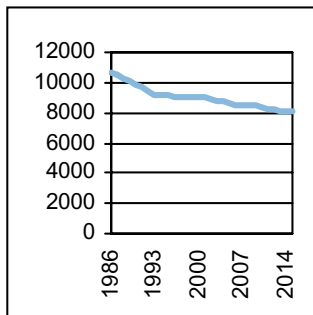
bostadsbeståndets ålder
age of dwelling stock

Huoneistotyytit



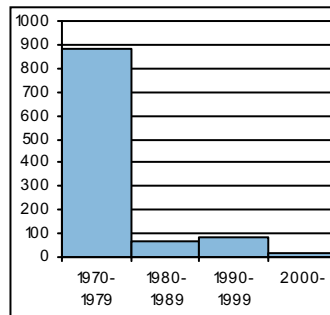
lägenhetstyper
types of dwellings

Väestö



befolkning
population

Asuntotuotanto



bostadsproduktion
housing production

ALUESUHDELUKUJA

1.1.2005

Lokala tätheter Area ratios

Asukkaita/km2:	2 085
Työpaikkoja/km2:	841
Kerrosala/ha:	1 362

IKÄRAKENNE

1.1.2005

Ålderstrukturen Age structure

Ikäryhmä	Henkilö	Prosentti
0-6v:	436	5,1
7-15v:	659	7,7
16-18v:	255	3
19-24v:	550	6,4
25-39v:	1 513	17,7
40-64v:	3 212	37,5
65+ v:	1 946	22,7

PERHEET JA ASUNTOKUNNAT

1.1.2005

Familjer och bostadshushåll

Families and households

Asuntokuntien lkm:	4 790
Asuntokuntien keskipakko:	1,76
1-hengen asuntokuntia:	2 534
Perheiden lkm:	2 151
Lapsiperheiden lkm:	1 086
Perheiden keskipakko:	2,58

KOULUTUSASTE

31.12.2003

Utbildningsgrad Level of education

15v täytt lkm:	7 739	%
Enint perusaste:	3 486	45
Keskiaaste:	2 271	29,3
Alin korkea-aste:	685	8,8
Korkeakoulututkinto:	1 297	16,8
Lukiota käyvät ja osuus16-18v:	175	73,2

TULOTASO

2003

Inkomster Income

Tulot/asukas €	18 752
Tulot/työvoima €	27 039
Tulot/asuntokunta €	33 568

ASUMISOLOT

31.12.2003

Boende Housing

Asuntojen keskipakko m2:	60
Asumisväljyys m2/asukas:	34,1
Asumistiheys huonetta/hen	1,35

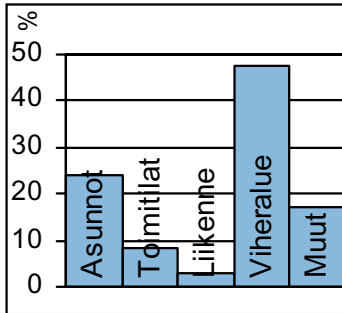
ASUNNOT

31.12.2003

Bostäder Dwellings

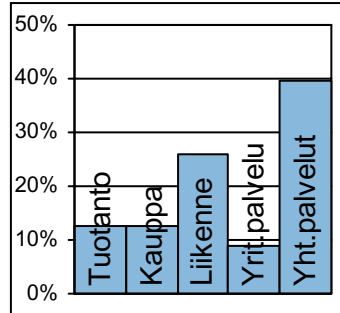
Asunto	Yhteensä	Prosentti
Asuntoja yhteensä:	5 097	%
Pientaloasuntoja:	742	14,6
Vuokra-asuntoja:	2 991	58,7
Aravavuokra-asuntoja:	2 180	42,8

Maankäyttö



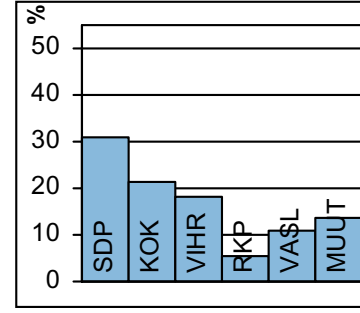
markanvändning
land use

Työpaikat



jobb
jobs

Kunnallisvaalit



kommunalval
municipal elections

TOIMITILARAKENNUKSET 1.1.2005

Verksamhetslokaler Business premises	kerrosala 1000 m2	%
Toimitilarakennukset yhteensä:	181	
Liikerakennukset:	25	13,8
Julkiset rakennukset:	69	38,3
Teollisuus- ja varastorakennukset:	79	43,8
Muut rakennukset:	7	4,1

TYÖTTÖMYYS 2004

Arbetslöshet Unemployment	%
Työttömyysaste:	11,7
Pitkäaikaistyöttömyys:	34,3
Nuorisotyöttömyys:	8,0
Työllisyysaste (2003):	65,4

LASTEN PÄIVÄHOITO 2004

Barn dagvård Child day care	lkm	/100 lasta
Päiväkoteja:	6	
Lapsia päiväkotihoidossa yhteensä:	211	
Kokopäivähoidossa:	191	52,6
Osapäivähoidossa:	20	5,5
Kunnallinen perhepäivähoito:		
Lapsia perhepäivähoidossa yhteensä:	29	
Kokopäivähoidossa:	27	7,4
Osapäivähoidossa:	2	0,6
Lapsia koti/lyks.hoidon tuen piirissä:	127	

PALVELUPISTEET 2005

Service ställen Service places	lkm
Kirjasto:	1
Terveysasema:	1
Leikkipuisto:	1
Uimahalli:	1
Muu sisäliikuntatila:	17
Urheilukenttä:	1
Kirkko:	1
Posti:	1
KELA:n toimisto:	0
Apteekki:	1
Alko:	0
Päivittäistavarakaupat:	3
Muut vähittäiskaupat:	21
Ravintolat ja kahvilat:	15

KOULUT 2005

Skolor Schools	kouluja	oppilaita
Suomenkielinen ala-aste:	1	391
Suomenkielinen yläaste:	1	375
Ruotsinkielinen ala-aste:	1	74
Ruotsinkielinen yläaste:	0	0
Lukio:	1	360
Erikoiskoulut:	0	0
Suomenkielinen iltapäivähoito:		83
Ruotsinkielinen iltapäivähoito:		17

ULKOILU 2005

Uterekreation Outdoor recreation	
Puistoa, ha:	40
Metsää, ha:	173
Uimaranta, kpl:	0

KUNNALLISET TERVEYSPALVELUT 2004

Kommunal hälsovård Municipal health care	lkm	/asukas
Avohoitokäynnit yhteensä:	69 142	7,9
Perusterveydenhuolto:	54 534	6,3
Erikoissairaanhoido:	14 608	1,7

LIIKENNE 2000-05

Trafic Traffic	
Jalankulkuonnettomuuksia keskim/vuosi:	2

SOSIAALIPALVELUT 2004

Social service Social welfare	lkm	/1000
Toimeentulotuen saajia:	1 006	117,4
Lastensuojelun asiakkaita, 0-17v:	166	132,2
Perheneuvoloiden asiakkaat, 0-17v:	49	39