



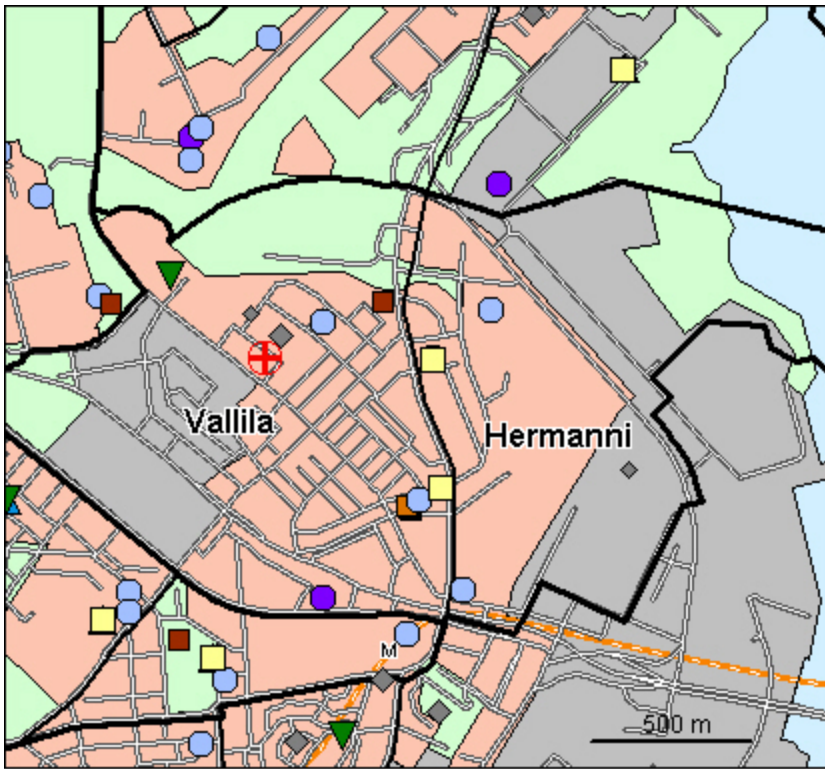
Mäkelänkatu ja Sturenkatu jakavat Vallilan neljään osaan. Vuosina 1910-27 rakennettu Puu-Vallila, joka oli aikansa rakentamishanteiden malliesimerkki, saneerattiin 1980-luvulla, ja yhtenäisenä säilynyt miljöö säästyi purkamiselta. Vallilan muissakin osissa toteutettiin rakennustaiteellisia ja sosiaalisia ihanteita, mm. Kone ja Sillan suuri umpikortteli. Vallilassa on työväenasuntoalueiden yleisen luonteen mukaisesti pääosin vain pieniä asuntoja, niinpä lasten ja erityisesti koululaisten määrä on vähentynyt 1980-luvulle asti. Vallilan peruspiiriin kuuluva Hermannin oli villisti kasvanut tiivis puutaloalue jo 1890-luvulla. Nimensä alue sai Kumpulan kartanon omistajan Herman Standertskjöld-Nordenstamin mukaan. Nykyinen Hermannin on rakennettu 1950- ja 1960-luvulla kokonaan uudestaan eikä vanhoista puutaloista ole kuin pari jäljellä.

Hermannin itäosa kuuluu Sörnäisten työpaikkavyöhykkeeseen, jossa on erityisesti tukkukauppojen varastoja. Alueella on myös 1990-luvulla rakennettu 1 000 asukkaan asuntoalue. Violanpuiston etelälaidalla olevan suojellun puurakennuksen ympäristöön suunnitellaan ns. kaupunkivilloja.

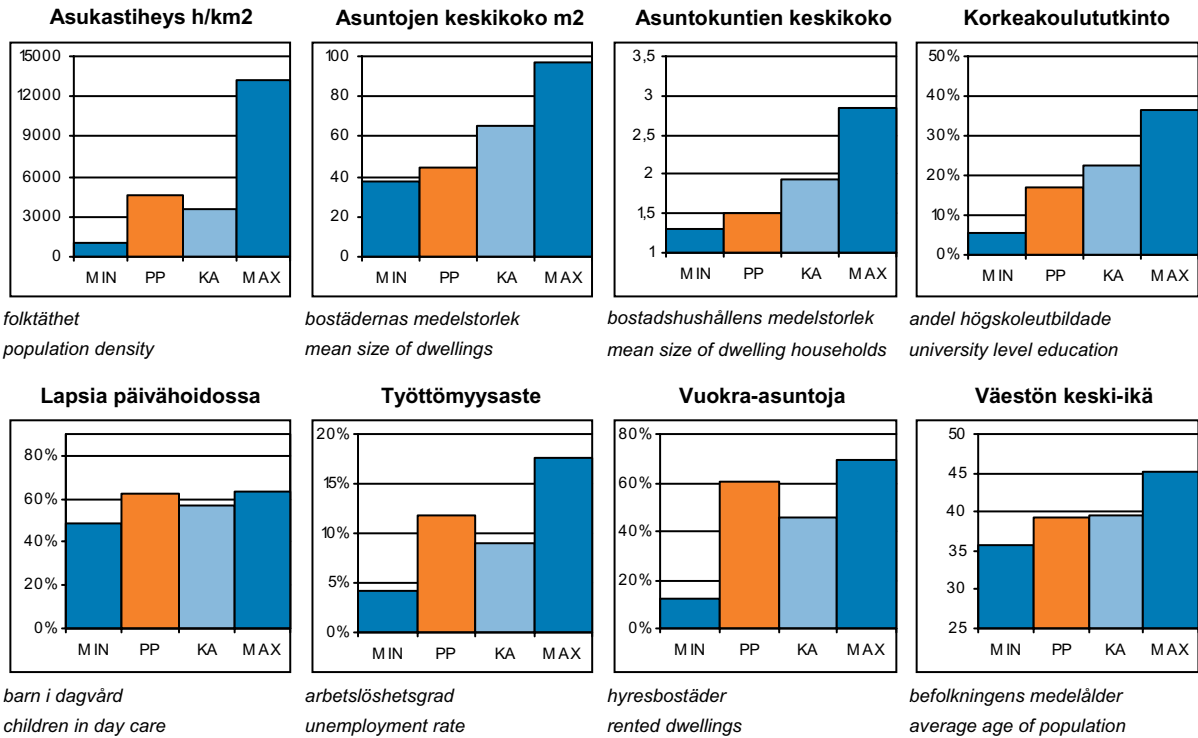
Valtion eläinlääkintä- ja elintarvikelaitokset siirtyvät Viikkiin vuonna 2006. Vapautuviin tiloihin suunnitellaan tutkimus- ja liiketoimintaa ja Etelä-Hermannin alueella asuntorakentaminen on jo alkanut. Vallilan teollisuusalue on myös kokenut suuren muutoksen, jossa teollisuustyöpaikkojen osuus on vähentynyt kolmannekseen 1970-luvun alun tilanteesta. Tilalle on noussut rahoituksen ja erityisesti tietoliikenteen toimitiloja. Aleksis Kivenkatuun rajoittuva Pasilan konepajan alue muutetaan asunto- ja työpaikkakäyttöön, jonka historiallisesti arvokkaat rakennukset suojellaan kaavalla. Asukas- ja työpaikkamääräksi arvioidaan 2 500.

Till VALLGÅRDS distrikt hör bostadsområdena Hermanstad och Vallgård, med stora arbetsplatsområden. De ursprungliga trähusen i Hermanstad har med tiden nästan helt ersatts med nya byggnader. Trä-Vallgård, som byggdes 1910-27 och var ett mönster för sin tids byggnadsideal, sanerades på 1980-talet, och miljön förblev enhetlig och intakt. Vallgårdens industriområde håller delvis på att ändras om till kontor. Hermanstad har utvidgats mot stranden, och i de nya höghusen bor redan 1 000 personer. Statsjärnvägarnas f.d. depåområde i Böle görs om till bostäder och arbetsplatser, men de historiskt värdefulla byggnaderna fredas i stadsplanen. Antalet invånare blir 2 500, likaså antalet arbetsplatser.

VALLILA district comprises the residential blocks of Hermannin and Vallila, with large office areas. Today's Hermannin has been almost totally rebuilt, and only a few of the original wooden houses are left. Wooden Puu-Vallila, built in 1910-27, is a model of Finnish construction ideals of that time. It was restored in the 1980s, and the milieu has remained intact. Vallila has mainly small dwellings, and the number of children decreased dramatically up until the 1980s. Hermannin has been enlarged towards the shore, and 1,000 people live in the new development. The railway depot area of Pasila is being converted for housing and business premises, but historically valuable buildings will be preserved. The number of residents and jobs alike, will be around 2,500.



© Copyright Helsingin kaupunki, Kaupunkimittausosasto 041§/2003  
 © Genimap Oy, Lupa L6285/05



PP = Peruspiirin arvo  
 KA = Kaupungin peruspiirien keskiarvo

MIN = Peruspiirien pienin arvo  
 MAX = Peruspiirien suurin arvo

## ALUEET Väestö 1.1.2005 Työpaikat 31.12.2003

Områden District

Alue:	Maapinta-ala km2:	Asukkaat:	Työpaikat:
210 Hermanni	1,06	3386	3557
220 Vallila	1,30	7330	16956
<b>Yhteensä:</b>	<b>2,36</b>	<b>10716</b>	<b>20513</b>

## ÄIDINKIELI JA KANSALAISSUUS

1.1.2005

Modersmål och nationalitet Mother tongue and nationality

Suomenkieliset:	9 725	90,8 %
Ruotsinkieliset:	431	4,0
Muun kieliset:	560	5,2
Ulkomaalaiset:	407	3,8
Ulkomaalaistaustaiset:	655	6,1
H:gissä syntyneitä:	3 768	35,2

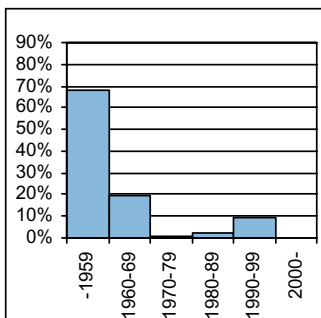
## VÄESTÖNMUUTOKSET

2004

Befolkningsförändringar Vital statistics

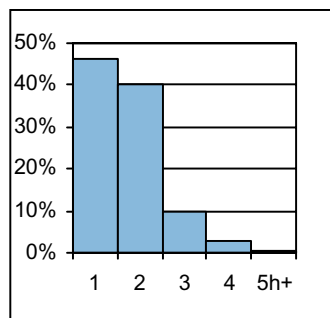
Syntyneet lkm:	108	10 / 1000 as.
Kuolleet lkm:	95	8,8
Muutto alueelle lkm:	2 134	197,5
Muutto alueelta lkm:	2 295	212,4

### Asutokannan ikä



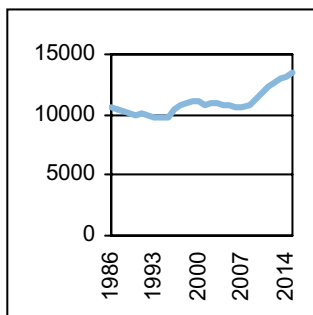
bostadsbeståndets ålder  
age of dwelling stock

### Huoneistotyytit



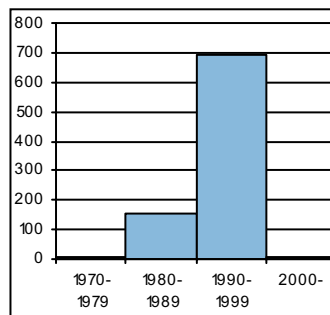
länghetstyper  
types of dwellings

### Väestö



befolkning  
population

### Asuntotuotanto



bostadsproduktion  
housing production

## ALUESUHDELUKUJA

1.1.2005

Lokala tätheter Area ratios

Asukkaita/km2:	4 541
Työpaikkoja/km2:	8 692
Kerrosala/ha:	6 690

## IKÄRAKENNE

1.1.2005

Ålderstrukturen Age structure

Ikäryhmä	Henkilö	Prosentti
0-6v:	442	4,1
7-15v:	427	4
16-18v:	161	1,5
19-24v:	1 456	13,6
25-39v:	3 584	33,5
40-64v:	3 282	30,6
65+ v:	1 364	12,7

## PERHEET JA ASUNTOKUNNAT

1.1.2005

Familjer och bostadshushåll

Families and households

Asuntokuntien lkm:	6 983
Asuntokuntien keskikoko:	1,5
1-hengen asuntokuntia:	4 454
Perheiden lkm:	2 159
Lapsiperheiden lkm:	789
Perheiden keskikoko:	2,36

## KOULUTUSASTE

31.12.2003

Utbildningsgrad Level of education

15v täytt lkm:	10 119	%
Enint perusaste:	3 322	32,8
Keskiaaste:	4 131	40,8
Alin korkea-aste:	960	9,5
Korkeakoulututkinto:	1 706	16,9
Lukiota käyvät ja osuus 16-18v:	72	42,6

## TULOTASO

2003

Inkomster Income

Tulot/asukas €	17 834
Tulot/työvoima €	23 180
Tulot/asutokunta €	26 994

## ASUMISOLOT

31.12.2003

Boende Housing

Asuntojen keskikoko m2:	44,2
Asumisväljyys m2/asukas:	29,4
Asumistiheys huonetta/hen	1,13

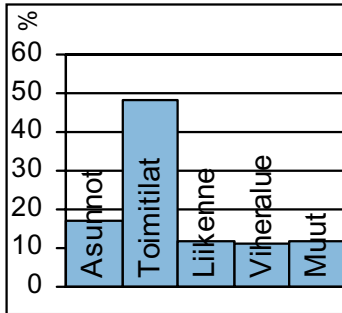
## ASUNNOT

31.12.2003

Bostäder Dwellings

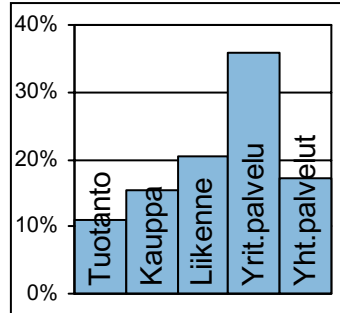
Asunnot	Yhteensä	Prosentti
Asuntoja yhteensä:	7 537	%
Pientaloasuntoja:	21	0,3
Vuokra-asuntoja:	4 545	60,3
Aravavuokra-asuntoja:	1 599	21,2

**Maankäyttö**



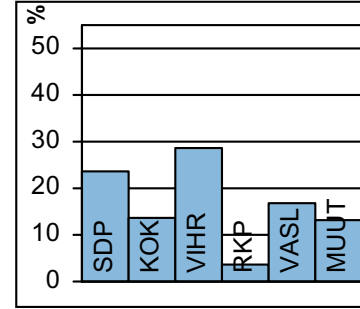
markanvändning  
land use

**Työpaikat**



jobb  
jobs

**Kunnallisvaalit**



kommunalval  
municipal elections

**TOIMITILARAKENNUKSET 1.1.2005**

Verksamhetslokaler Business premises	kerrosala 1000 m2	%
Toimitilarakennukset yhteensä:	1 117	
Liikerakennukset:	205	18,4
Julkiset rakennukset:	138	12,3
Teollisuus- ja varastorakennukset:	704	63,0
Muut rakennukset:	71	6,3

**TYÖTTÖMYYS 2004**

Arbetslöshet Unemployment	%
Työttömyysaste:	11,8
Pitkäaikaistyöttömyys:	28,3
Nuorisotyöttömyys:	5,0
Työllisyysaste (2003):	67,3

**LASTEN PÄIVÄHOITO 2004**

Barn dagvård Child day care	lkm	/100 lasta
Päiväkoteja:	5	
Lapsia päiväkotihoidossa yhteensä:	226	
Kokopäivähoidossa:	213	61,2
Osapäivähoidossa:	13	3,7
Kunnallinen perhepäivähoito:		
Lapsia perhepäivähoidossa yhteensä:	5	
Kokopäivähoidossa:	3	0,9
Osapäivähoidossa:	2	0,6
Lapsia koti/lyks.hoidon tuen piirissä:	124	

**PALVELUPISTEET 2005**

Service ställen Service places	lkm
Kirjasto:	1
Terveysasema:	1
Leikki puisto:	1
Uimahalli:	1
Muu sisäliikuntatila:	14
Urheilukenttä:	0
Kirkko:	1
Posti:	2
KELA:n toimisto:	0
Apteekki:	2
Alko:	0
Päivittäistavarakaupat:	10
Muut vähittäiskaupat:	62
Ravintolat ja kahvilat:	58

**KOULUT 2005**

Skolor Schools	kouluja	oppilaita
Suomenkielinen ala-aste:	1	269
Suomenkielinen yläaste:	0	0
Ruotsinkielinen ala-aste:	0	0
Ruotsinkielinen yläaste:	0	0
Lukio:	1	760
Erikoiskoulut:	0	0
Suomenkielinen iltapäivähoito:		40
Ruotsinkielinen iltapäivähoito:		0

**ULKOILU 2005**

Uterekreation Outdoor recreation	
Puistoa, ha:	29
Metsää, ha:	3
Uimaranta, kpl:	0

**KUNNALLISET TERVEYSPALVELUT 2004**

Kommunal hälsovård Municipal health care	lkm	/asukas
Avohoitokäynnit yhteensä:	63 182	5,8
Perusterveydenhuolto:	45 881	4,2
Erikoissairaanhoido:	17 301	1,6

**LIIKENNE 2000-05**

Trafic Traffic	
Jalankulkuonnettomuuksia keskim/vuosi:	7,6

**SOSIAALIPALVELUT 2004**

Social service Social welfare	lkm	/1000
Toimeentulotuen saajia:	1 228	114,6
Lastensuojelun asiakkaita, 0-17v:	154	158,9
Perheneuvoloiden asiakkaat, 0-17v:	29	29,9