



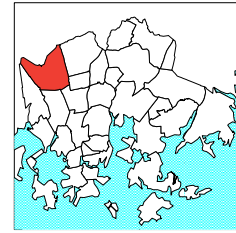
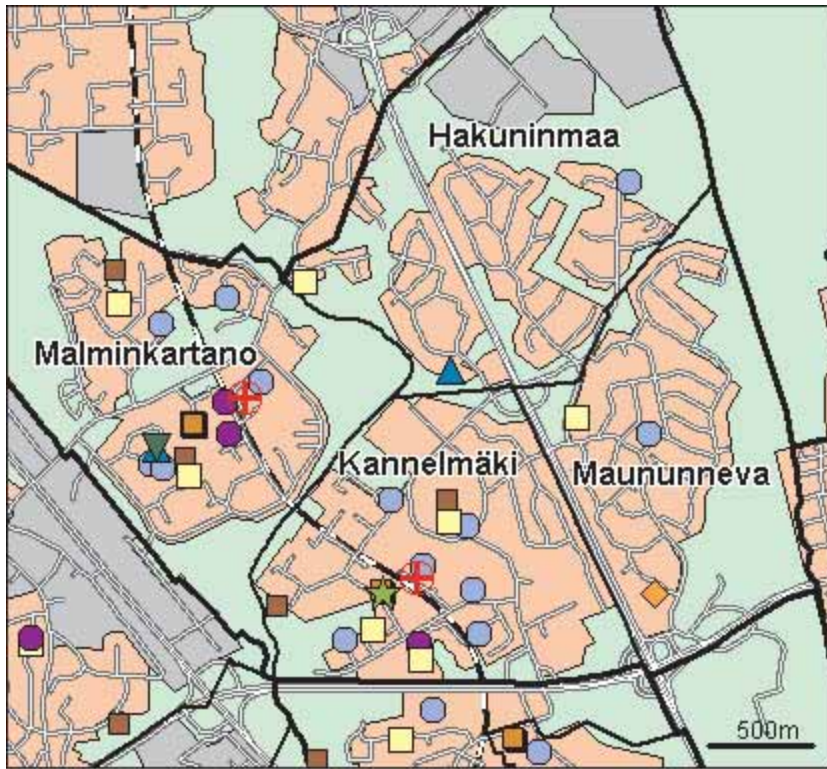
Kaarela oli vuoden 1946 alueliitokseen saakka puhdasta maaseutua. Muutos kaupunkimaiseksi alkoi 1950-luvun lopussa, kun Kannelmäen lähiön rakentaminen alkoi. 1970-luvun puolivälissä valmistui Martinlaakson rata ja Kannelmäen asuntokanta kaksinkertaistui muutamassa vuodessa. Aluetta on täydennetty edelleen 1990-luvullakin. Kaarelan kulttuurielämän keskus on Kanneltalo, alueen asukkaiden "olohuone".

Malminkartano oli yliopiston koetila ja sen pelloilla harjoitettiin maataloutta 1970-luvun loppuun asti. Tilan päärakennus jäi metsäsaarekkeeseen, kun peltoalueille kohosi 1980-luvulla uudentyyppinen asuntoalue. Monimuotoista, rikasta asuntorakennuskantaa ei ole erotettu työpaikoista tiiviin kaupunkimaisessa ympäristössä. Maununnevan ja Hakuninmaan Keskuspuistoon rajoittuvat pientaloalueet on rakennettu pääosin sodan jälkeen, osittain rintamamiestonteille. 1980-luvulla asuntoalueiden laitamille rakennettiin runsaasti uusia asuntoja ja Hakuninmaan asukasluku kolminkertaistui.

Malminkartanon pohjoisosaan Honkasuolle on tulossa uusi asuntoalue. Tavoitteena on tiivis kaupunkikyliä, johon asukkaita tulee noin 2 000. Hakuninmaalle suunnitellaan uusi, noin 5 000 asukkaan ja 600 työpaikan Kuninkaantammen kerros- ja pientaloalue.

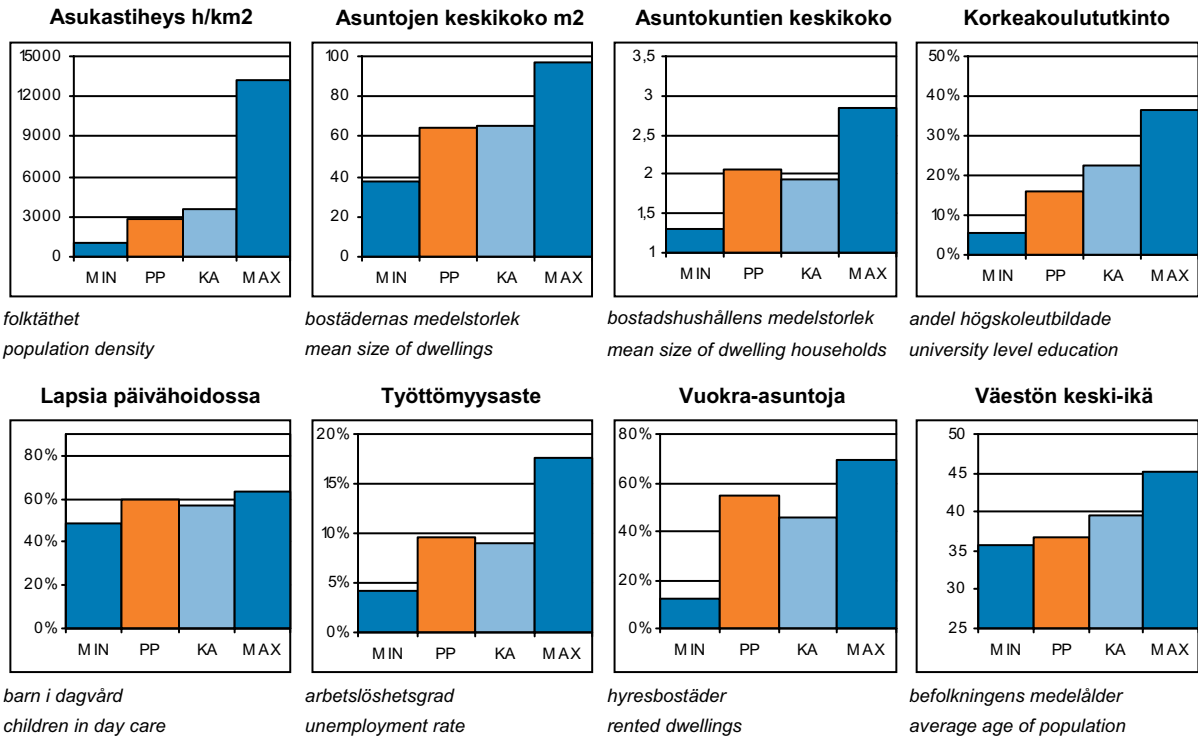
KÅRBÖLE distrikt var ren landsbygd ända tills man började bygga förstaden Gamlas i slutet av 1950-talet. I medlet av 1970-talet blev Mårtensdalsbanan färdig, och antalet bostäder i Gamlas fördubblades på några år. Byggandet fortsätter ännu i Gamlas, som är ett av de största förstadsområdena i Helsingfors. På 1980-talet byggdes på åkrarna i Malmgård ett nytt slags tätortsområde, där bostadshus av omväxlande slag samsas med arbetsplatser i en tätbebyggd stadsmässig miljö. Småhusområdena i Magnuskärr och Håkansåker gränsar till Centralparken. I nordöstra Kårböle byggs det nya småhusdominerade bostadsområdet Kungseken.

KAARELA (orig. Kårböle) was pure countryside until construction of the Kannelmäki suburb began in the late 1950s. The middle of the 1970s also saw completion of the local railway to Martinlaakso, and the number of dwellings in Kannelmäki doubled within a few years. Being one of Helsinki's largest suburbs, Kaarela is still developing. A new type of residential area rose in the fields of Malminkartano in the 1980s. Its urban structure is relatively dense, with a medley of dwellings and business premises. The detached and terraced house areas of Maununneva and Hakuninmaa border on Keskuspuisto central park. In the north-eastern part of Kaarela, a new development for mostly detached and terraced housing called Kuninkaantammi is being built.



- Kirjas to
- Koulu, ala-aste
- Erkois- ja yksityiskoulu
- Koulu, lukio
- Koulu, yläaste
- Kulttuurikeskus
- Leikki puisto
- Nuorisotila
- Päiväkoti
- Terveysasema
- Terveyskeskus sairaala
- Yhteinen väestösuoja
- Yleinen väestösuoja

© Copyright Helsingin kaupunki, Kaupunkimittausosasto 041§/2003
 © Genimap Oy, Lupa L6285/05



PP = Peruspiirin arvo
 KA = Kaupungin peruspiirien keskiarvo

MIN = Peruspiirien pienin arvo
 MAX = Peruspiirien suurin arvo

ALUEET Väestö 1.1.2005 Työpaikat 31.12.2003

Områden District

Alue:	Maapinta-ala km2:	Asukkaat:	Työpaikat:
331 Kannelmäki	1,98	12509	3764
332 Maununneva	1,89	2448	335
333 Malminkartano	2,97	8290	1627
334 Hakuninmaa	2,62	2880	835
Yhteensä:	9,46	26127	6561

ÄIDINKIELI JA KANSALAISSUUS

1.1.2005

Modersmål och nationalitet Mother tongue and nationality

Suomenkieliset:	22 942	87,8 %
Ruotsinkieliset:	1 123	4,3
Muun kieliset:	2 062	7,9
Ulkomaalaiset:	1 468	5,6
Ulkomaalaistaustaiset:	2 195	8,4
H:gissä syntyneitä:	11 695	44,8

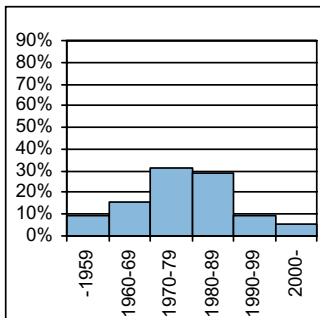
VÄESTÖNMUUTOKSET

2004

Befolkningsförändringar Vital statistics

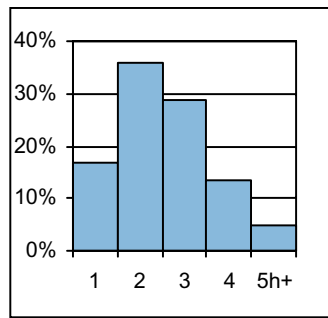
Syntyneet lkm:	288	10,8 / 1000 as.
Kuolleet lkm:	176	6,6
Muutto alueelle lkm:	3 218	121,2
Muutto alueelta lkm:	3 575	134,6

Asuntokannan ikä



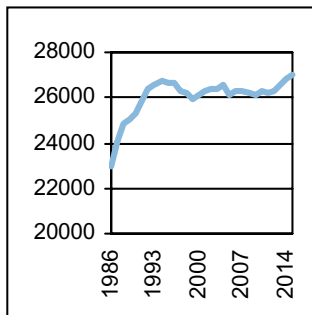
bostadsbeståndets ålder
age of dwelling stock

Huoneistotyytit



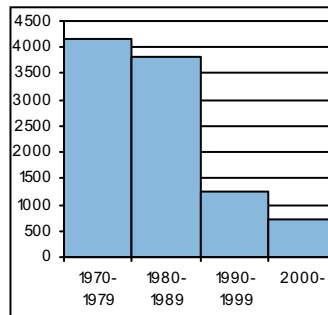
lågnetstyper
types of dwellings

Väestö



befolkning
population

Asuntotuotanto



bostadsproduktion
housing production

ALUESUHDELUKUJA

1.1.2005

Lokala tätheter Area ratios

Asukkaita/km2:	2 762
Työpaikkoja/km2:	694
Kerrosala/ha:	1 460

IKÄRAKENNE

1.1.2005

Ålderstrukturen Age structure

Ikäryhmä	Henkilöitä	Prosentti
0-6v:	1 957	7,5
7-15v:	2 773	10,6
16-18v:	1 021	3,9
19-24v:	2 910	11,1
25-39v:	5 549	21,2
40-64v:	9 453	36,2
65+ v:	2 464	9,4

PERHEET JA ASUNTOKUNNAT

1.1.2005

Familjer och bostadshushåll

Families and households

Asuntokuntien lkm:	12 610
Asuntokuntien keskikoko:	2,06
1-hengen asuntokuntia:	5 095
Perheiden lkm:	7 045
Lapsiperheiden lkm:	4 081
Perheiden keskikoko:	2,76

KOULUTUSASTE

31.12.2003

Utbildningsgrad Level of education

15v täytt lkm:	22 067	%
Enint perusaste:	7 808	35,4
Keskiaaste:	8 122	36,8
Alin korkea-aste:	2 597	11,8
Korkeakoulututkinto:	3 540	16
Lukiota käyvät ja osuus16-18v:	720	67,7

TULOTASO

2003

Inkomster Income

Tulot/asukas €	17 751
Tulot/työvoima €	26 684
Tulot/asuntokunta €	37 142

ASUMISOLOT

31.12.2003

Boende Housing

Asuntojen keskikoko m2:	64,1
Asumisväljyys m2/asukas:	30,9
Asumistiheys huonetta/hen	1,24

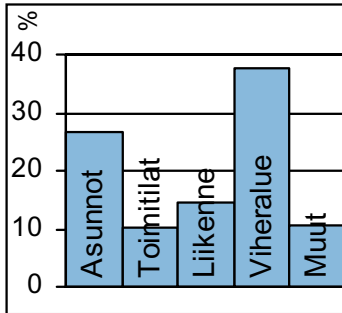
ASUNNOT

31.12.2003

Bostäder Dwellings

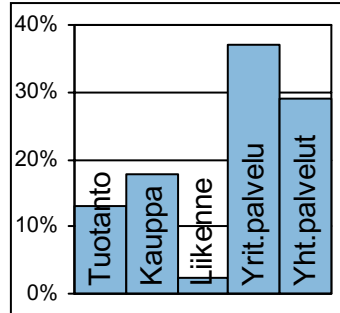
Asuntoja yhteensä:	13 248	%
Pientaloasuntoja:	2 493	18,8
Vuokra-asuntoja:	7 207	54,4
Aravavuokra-asuntoja:	5 234	39,5

Maankäyttö



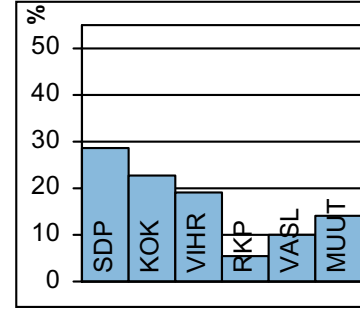
markanvändning
land use

Työpaikat



jobb
jobs

Kunnallisvaalit



kommunalval
municipal elections

TOIMITILARAKENNUKSET 1.1.2005

Verksamhetslokaler Business premises	kerrosala 1000 m2	%
Toimitilarakennukset yhteensä:	304	
Liikerakennukset:	70	23,0
Julkiset rakennukset:	108	35,6
Teollisuus- ja varastorakennukset:	95	31,3
Muut rakennukset:	31	10,1

TYÖTTÖMYYS 2004

Arbetslöshet Unemployment	%
Työttömyysaste:	9,5
Pitkäaikaistyöttömyys:	28,4
Nuorisotyöttömyys:	7,1
Työllisyysaste (2003):	67,0

LASTEN PÄIVÄHOITO 2004

Barn dagvård Child day care	lkm	/100 lasta
Päiväkoteja:	15	
Lapsia päiväkotihoidossa yhteensä:	951	
Kokopäivähoidossa:	872	51,9
Osapäivähoidossa:	79	4,7
Kunnallinen perhepäivähoito:		
Lapsia perhepäivähoidossa yhteensä:	141	
Kokopäivähoidossa:	132	7,9
Osapäivähoidossa:	9	0,5
Lapsia koti/lyks.hoidon tuen piirissä:	623	

PALVELUPISTEET 2005

Service ställen Service places	lkm
Kirjasto:	2
Terveysasema:	2
Leikkipuisto:	3
Uimahalli:	0
Muu sisäliikuntatila:	21
Urheilukenttä:	0
Kirkko:	1
Posti:	2
KELA:n toimisto:	1
Apteekki:	2
Alko:	1
Päivittäistavarakaupat:	13
Muut vähittäiskaupat:	49
Ravintolat ja kahvilat:	32

KOULUT 2005

Skolor Schools	kouluja	oppilaita
Suomenkielinen ala-aste:	4	1 495
Suomenkielinen yläaste:	2	523
Ruotsinkielinen ala-aste:	1	84
Ruotsinkielinen yläaste:	0	0
Lukio:	2	350
Erikoiskoulut:	1	570
Suomenkielinen iltapäivähoito:		317
Ruotsinkielinen iltapäivähoito:		10

ULKOILU 2005

Uterekreation Outdoor recreation	
Puistoa, ha:	107
Metsää, ha:	166
Uimaranta, kpl:	0

KUNNALLISET TERVEYSPALVELUT 2004

Kommunal hälsovård Municipal health care	lkm	/asukas
Avohoitokäynnit yhteensä:	140 787	5,3
Perusterveydenhuolto:	105 996	4
Erikoissairaanhoido:	34 791	1,3

LIIKENNE 2000-05

Trafic Traffic	
Jalankulkuonnettomuuksia keskim/vuosi:	2,4

SOSIAALIPALVELUT 2004

Social service Social welfare	lkm	/1000
Toimeentulotuen saajia:	2 931	112,2
Lastensuojelun asiakkaita, 0-17v:	474	87,8
Perheneuvoloiden asiakkaat, 0-17v:	125	23,2