



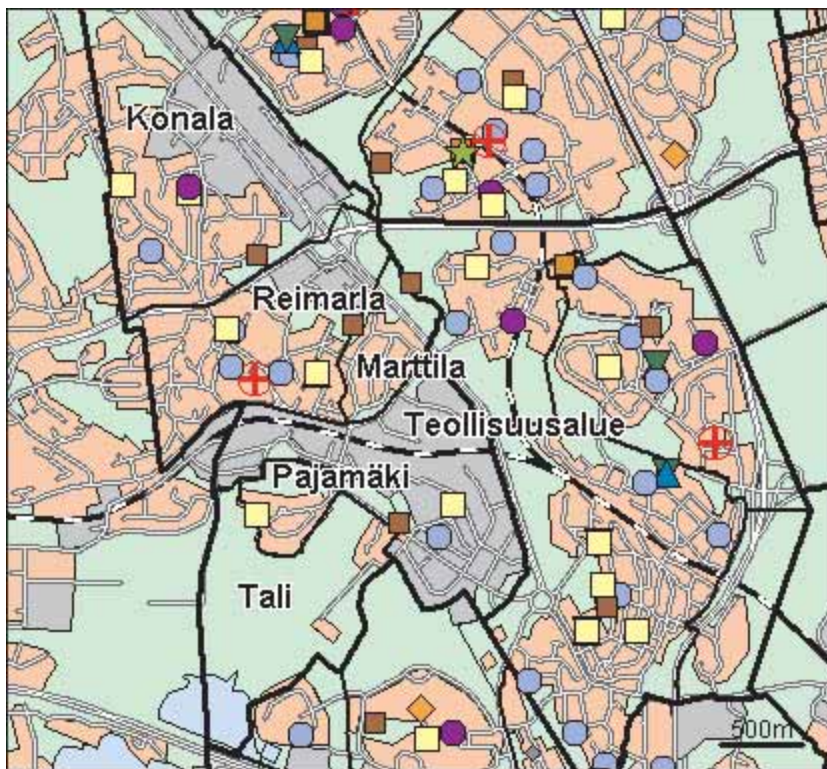
Pitäjänmäki kuului Helsingin pitäjään ennen vuotta 1946. Rantarata valmistui vuonna 1904, ja Pitäjänmäen aseman tienoon asutus tiivistyi nopeasti. Nykyisin aseman seutu kuuluu Reimarlan osa-alueeseen, joka on pääosin 1970-luvulla rakennettua kerrostaloaluetta. Radan varteen syntyi myös huomattava teollisuusalue Strömbergin valimon ympärille. Teollisuusalue on muuttunut Helsingin esikaupunkien merkittävimmäksi työpaikka-alueeksi, jossa on erityisesti informaatioteknisen alan toimitiloja. Alueella rakennetaan jatkuvasti uusia toimistorakennuksia, osittain muuttamalla vanhoja teollisuustontteja tehokkaampaan käyttöön. Peruspiirin toinen tärkeä työpaikka-alue on Konalan teollisuus- ja varastoalue Vihdintien varrella. Konala säilyi vielä pitkään Helsinkiin liittämisen jälkeen maatalousalueena. Asuntoalue on sittemmin laajentunut pohjoiseen. Vihdintien ja Espoon rajan väliseen Konalan pohjoiskulmaan on rakentamassa uusi Lehtovuoren alue. Pajamäki on viisikymmenluvulla rakennettu lähiö Talin puistoalueen keskellä. Talin kartanon alueeseen kuuluu laajan puiston lisäksi siirtolapuutarha ja golfkenttä. Pitäjänmäkeen kuuluu lisäksi Marttilan pieni rintamamiesten omakotialue.

Pitäjänmäki on nyt myös merkittävä uusien asuntoalueiden rakentamiskohde. Strömbergin korkeissa kerrostaloissa asuu 2500 asukasta ja eteläpuolinen Talinlehto on yli tuhannen asukkaan uusi kerrostaloalue Talin siirtolapuutarhan kupeessa.

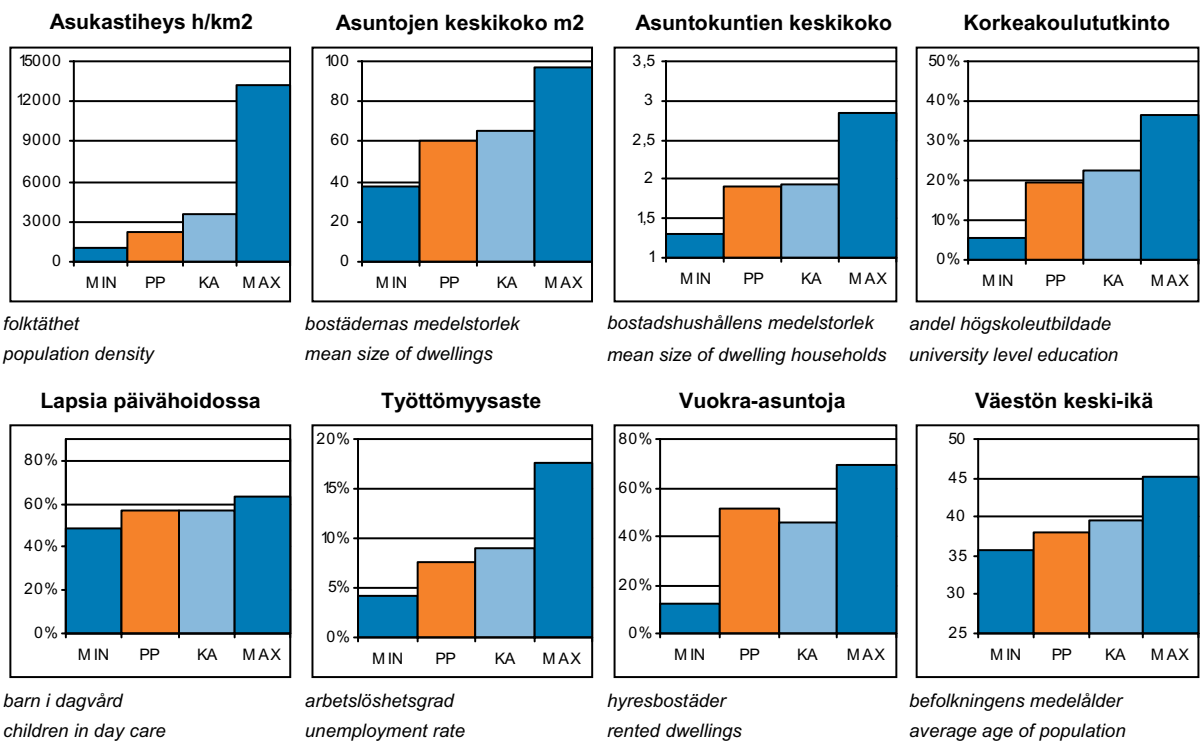
Konalan kaupunginosasta laaditaan kokonaisselvitys, jossa tutkitaan teollisuudelta vapautuvien tonttien käyttöä asumiseen, lisärakentamismahdollisuuksia kerros- ja pientaloalueilla sekä palvelujen ja liikenneolojen parantamista.

När Kustbanan blev färdig år 1904, blev bebyggelsen kring SOCKENBACKA station snabbt tätare. Vid järnvägen uppstod också ett betydande industriområde, i huvudsak kring Strömbergs gjuteri. Höghusområdet Reimars byggdes främst på 1970-talet. I Kånala finns ett höghusområde och ett industri- och lagerområde. I norra hörnet av Kånala mellan Vichtisvägen och gränsen till Esbo planläggs ett område för småhusbygge. Smedjebacka är en 50-talsförstad mitt i Tali parkområde, där det finns både koloniträdgård och golfbana. Det lilla frontmannahusområdet i Martas hör också till Sockenbacka. I Sockenbacka byggs det som bäst nya bostadsområden. I höghusen i Strömbergsområdet bor redan 2 500, och höghusområdet intill Tali koloniträdgård är nytt hem för ett tusental invånare.

When the railway westwards from Helsinki was completed in 1904, more houses were soon built around PITÄJÄNMÄKI (orig. Sockenbacka) station. The Strömberg industrial zone also grew up in that area. Reimarla has a housing estate built in the 1970s. In Konala, there is a residential area and an industrial and warehouse zone. Its northern corner between Vihdintie and the Espoo border is being surveyed for the construction of detached or terraced housing. Pajamäki is a housing estate built in the 1950s next to Tali park, where there is an allotment garden and a golf course. The small area of war veteran houses in Marttila also belongs to the Pitäjänmäki district. New housing estates have recently been built in Pitäjänmäki. The Strömberg block-of-flat development has 2,500 new inhabitants and Talinlehto about 1,000.



© Copyright Helsingin kaupunki, Kaupunkimittausosasto 041§/2003
 © Genimap Oy, Lupa L6285/05



PP = Peruspiirin arvo
 KA = Kaupungin peruspiirien keskiarvo

MIN = Peruspiirien pienin arvo
 MAX = Peruspiirien suurin arvo

ALUEET Väestö 1.1.2005 Työpaikat 31.12.2003

Områden District

| Alue: | Maapinta-ala km2: | Asukkaat: | Työpaikat: |
|----------------------------|-------------------|--------------|--------------|
| 320 Konala | 2,32 | 4761 | 5510 |
| 461 Pajamäki | 0,27 | 1823 | 96 |
| 462 Tali | 1,01 | 1075 | 44 |
| 463 Reimarla | 1,22 | 4512 | 1871 |
| 464 Marttila | 0,38 | 379 | 40 |
| 465 Pitäjänmäen teoll.alue | 1,38 | 2344 | 18516 |
| Yhteensä: | 6,58 | 14894 | 26077 |

ÄIDINKIELI JA KANSALAISSUUS

1.1.2005

Modersmål och nationalitet Mother tongue and nationality

| | | |
|------------------------|--------|--------|
| Suomenkieliset: | 13 310 | 89,4 % |
| Ruotsinkieliset: | 757 | 5,1 |
| Muun kieliset: | 827 | 5,6 |
| Ulkomaalaiset: | 618 | 4,1 |
| Ulkomaalaistaustaiset: | 961 | 6,5 |
| H:gissä syntyneitä: | 6 173 | 41,4 |

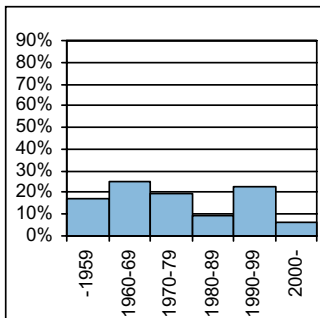
VÄESTÖNMUUTOKSET

2004

Befolkningsförändringar Vital statistics

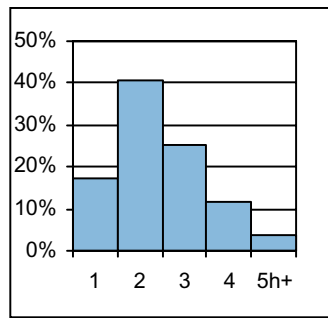
| | | |
|----------------------|-------|-----------------|
| Syntyneet lkm: | 201 | 13,7 / 1000 as. |
| Kuolleet lkm: | 109 | 7,4 |
| Muutto alueelle lkm: | 2 421 | 164,5 |
| Muutto alueelta lkm: | 2 135 | 145,1 |

Asuntokannan ikä



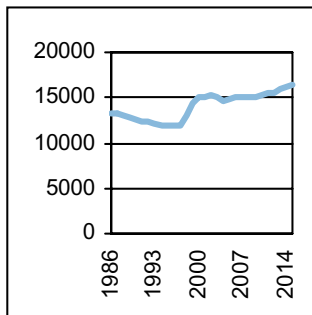
bostadsbeståndets ålder
age of dwelling stock

Huoneistotyytit



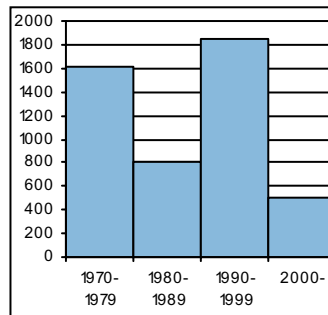
lägenhetstyper
types of dwellings

Väestö



befolkning
population

Asuntotuotanto



bostadsproduktion
housing production

ALUESUHDELUKUJA

1.1.2005

Lokala tätheter Area ratios

| | |
|------------------|-------|
| Asukkaita/km2: | 2 267 |
| Työpaikkoja/km2: | 3 969 |
| Kerrosala/ha: | 3 357 |

IKÄRAKENNE

1.1.2005

Ålderstrukturen Age structure

| Ikäryhmä | Lukumäärä | Prosentti |
|----------|-----------|-----------|
| 0-6v: | 1 109 | 7,5 |
| 7-15v: | 1 304 | 8,8 |
| 16-18v: | 446 | 3 |
| 19-24v: | 1 278 | 8,6 |
| 25-39v: | 3 888 | 26,1 |
| 40-64v: | 5 131 | 34,5 |
| 65+ v: | 1 738 | 11,7 |

PERHEET JA ASUNTOKUNNAT

1.1.2005

Familjer och bostadshushåll

Families and households

| | |
|--------------------------|-------|
| Asuntokuntien lkm: | 7 733 |
| Asuntokuntien keskikoko: | 1,92 |
| 1-hengen asuntokuntia: | 3 554 |
| Perheiden lkm: | 3 976 |
| Lapsiperheiden lkm: | 2 017 |
| Perheiden keskikoko: | 2,68 |

KOULUTUSASTE

31.12.2003

Utbildningsgrad Level of education

| | | |
|--------------------------------|--------|------|
| 15v täytt lkm: | 12 432 | % |
| Enint perusaste: | 4 009 | 32,3 |
| Keskiaste: | 4 256 | 34,2 |
| Alin korkea-aste: | 1 743 | 14 |
| Korkeakoulututkinto: | 2 424 | 19,5 |
| Lukiota käyvät ja osuus16-18v: | 296 | 71,7 |

TULOTASO

2003

Inkomster Income

| | |
|---------------------|--------|
| Tulot/asukas € | 20 509 |
| Tulot/työvoima € | 29 122 |
| Tulot/asuntokunta € | 39 665 |

ASUMISOLOT

31.12.2003

Boende Housing

| | |
|---------------------------|------|
| Asuntojen keskikoko m2: | 60,3 |
| Asumisväljyys m2/asukas: | 31 |
| Asumistiheys huonetta/hen | 1,27 |

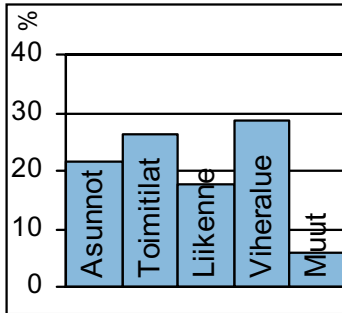
ASUNNOT

31.12.2003

Bostäder Dwellings

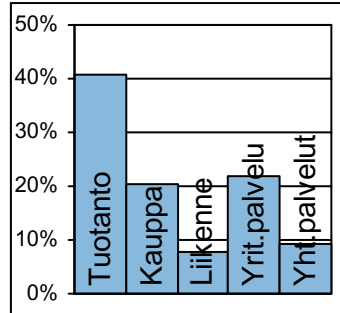
| Asuntojen tyyppi | Lukumäärä | Prosentti |
|-----------------------|-----------|-----------|
| Asuntoja yhteensä: | 8 132 | % |
| Pientaloasuntoja: | 1 090 | 13,4 |
| Vuokra-asuntoja: | 4 215 | 51,8 |
| Aravavuokra-asuntoja: | 1 612 | 19,8 |

Maankäyttö



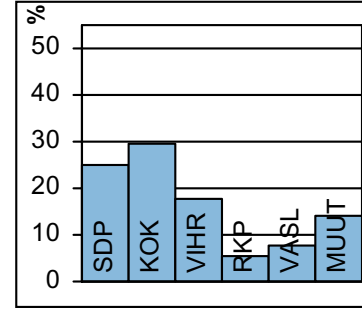
markanvändning
land use

Työpaikat



jobb
jobs

Kunnallisvaalit



kommunalval
municipal elections

TOIMITILARAKENNUKSET 1.1.2005

| Verksamhetslokaler Business premises | kerrosala 1000 m2 | % |
|--------------------------------------|-------------------|------|
| Toimitilarakennukset yhteensä: | 1 590 | |
| Liikerakennukset: | 339 | 21,3 |
| Julkiset rakennukset: | 111 | 7,0 |
| Teollisuus- ja varastorakennukset: | 997 | 62,7 |
| Muut rakennukset: | 145 | 9,1 |

TYÖTTÖMYYS 2004

| Arbetslöshet Unemployment | % |
|---------------------------|------|
| Työttömyysaste: | 7,7 |
| Pitkäaikaistyöttömyys: | 27,3 |
| Nuorisotyöttömyys: | 5,7 |
| Työllisyysaste (2003): | 72,5 |

LASTEN PÄIVÄHOITO 2004

| Barn dagvård Child day care | lkm | /100 lasta |
|--|-----|------------|
| Päiväkoteja: | 6 | |
| Lapsia päiväkotihoidossa yhteensä: | 495 | |
| Kokopäivähoidossa: | 451 | 49,4 |
| Osapäivähoidossa: | 44 | 4,8 |
| Kunnallinen perhepäivähoito: | | |
| Lapsia perhepäivähoidossa yhteensä: | 73 | |
| Kokopäivähoidossa: | 69 | 7,6 |
| Osapäivähoidossa: | 4 | 0,4 |
| Lapsia koti/lyks.hoidon tuen piirissä: | 346 | |

PALVELUPISTEET 2005

| Service ställen Service places | lkm |
|--------------------------------|-----|
| Kirjasto: | 1 |
| Terveysasema: | 1 |
| Leikki puisto: | 3 |
| Uimahalli: | 0 |
| Muu sisäliikuntatila: | 19 |
| Urheilukenttä: | 2 |
| Kirkko: | 2 |
| Posti: | 3 |
| KELA:n toimisto: | 0 |
| Apteekki: | 3 |
| Alko: | 2 |
| Päivittäistavarakaupat: | 14 |
| Muut vähittäiskaupat: | 81 |
| Ravintolat ja kahvilat: | 58 |

KOULUT 2005

| Skolor Schools | kouluja | oppilaita |
|---------------------------------|---------|-----------|
| Suomenkielinen ala-aste: | 3 | 695 |
| Suomenkielinen yläaste: | 1 | 180 |
| Ruotsinkielinen ala-aste: | 1 | 32 |
| Ruotsinkielinen yläaste: | 0 | 0 |
| Lukio: | 0 | 0 |
| Erikoiskoulut: | 0 | 0 |
| Suomenkielinen iltapäivähoito: | | 169 |
| Ruotsinkielinen iltapäivähoito: | | 13 |

ULKOILU 2005

| Uterekreation Outdoor recreation | |
|----------------------------------|-----|
| Puistoa, ha: | 59 |
| Metsää, ha: | 119 |
| Uimaranta, kpl: | 0 |

KUNNALLISET TERVEYSPALVELUT 2004

| Kommunal hälsovård Municipal health care | lkm | /asukas |
|--|--------|---------|
| Avohoitokäynnit yhteensä: | 81 548 | 5,5 |
| Perusterveydenhuolto: | 59 568 | 4 |
| Erikoissairaanhoido: | 21 980 | 1,5 |

LIIKENNE 2000-05

| Trafic Traffic | |
|--|---|
| Jalankulkuonnettomuuksia keskim/vuosi: | 4 |

SOSIAALIPALVELUT 2004

| Social service Social welfare | lkm | /1000 |
|------------------------------------|-------|-------|
| Toimeentulotuen saajia: | 1 163 | 78,1 |
| Lastensuojelun asiakkaita, 0-17v: | 216 | 79,9 |
| Perheneuvoloiden asiakkaat, 0-17v: | 65 | 24 |