



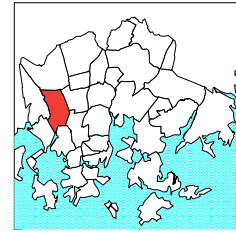
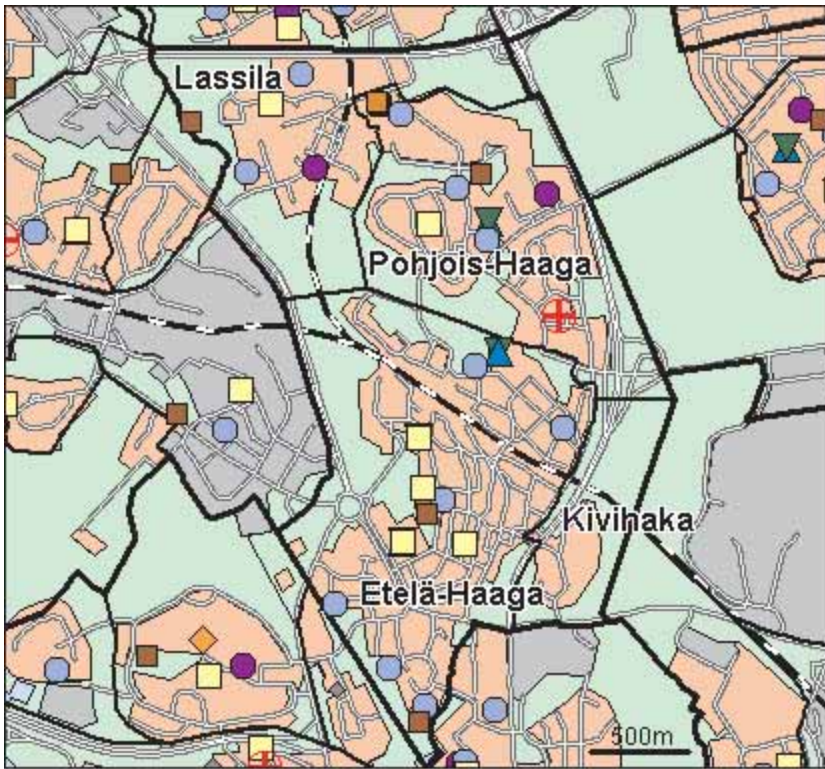
Haagan alue muodosti pääosan entistä Pikku-Huopalahden kylää Helsingin pitäjässä. Haagan nimi otettiin käyttöön 1900-luvun alussa, kun maanomistus- ja maanmyyntiyhtiö M.G.Stenius alkoi suunnitella alueelle huvilayhdyskuntaa. Kauppalaksi Haaga tuli 1923. Helsinkiin liittämisen jälkeen 1946 alkoi kerrostalorakentaminen. Etelä-Haagassa rakentaminen kasvatti väkilukua 1960-luvun lopulle saakka. Etelä-Haagasta ei tullut tyypillistä lähiötä, sillä maa oli usean yksityisen omistajan hallussa, ja kerrostalot rakennettiin pieninä ja matalina vanhoille huvilatonteille. Pohjois-Haaga rakennettiin yhtenäisemmin 1950- ja 1970-luvulla, alueen maamerkinä ovat edelleen kauas näkyvät korkeat asuintalot. Kivihaka on pieni 1960-luvulla rakennettu kerrostalo-alue Keskuspuiston kyljessä.

Haagan nykytilaan on vaikuttanut merkittävästi Haaga-Vantaa-suunnitelma, jonka runkona on 1970-luvulla valmistunut Martinlaakson rata. Pohjois-Haagan aseman valmistuttua 1980-luvulla vauhdittui Lassilan rakentaminen. Laajasuon puisto ulkoilureitteineen on keskeinen virkistysalue.

Osa Pikku-Huopalahtea, Korppaanmäki, kuuluu eteläisimpään Haagaan. Etelä-Haagaan Orapihlajatielle on suunnitteilla tiivis 250 asukkaan pientaloalue. Myös Pohjois-Haagaan Hämeenlinnanväylän varrelle suunnitellaan työpaikkarakentamista suojaamaan asutusta liikennemelulta. Lisäksi Eliel Saarisen tien eteläpuolisille puistoalueille ja tyhjälle päiväkotitontille suunnitellaan asuntoja.

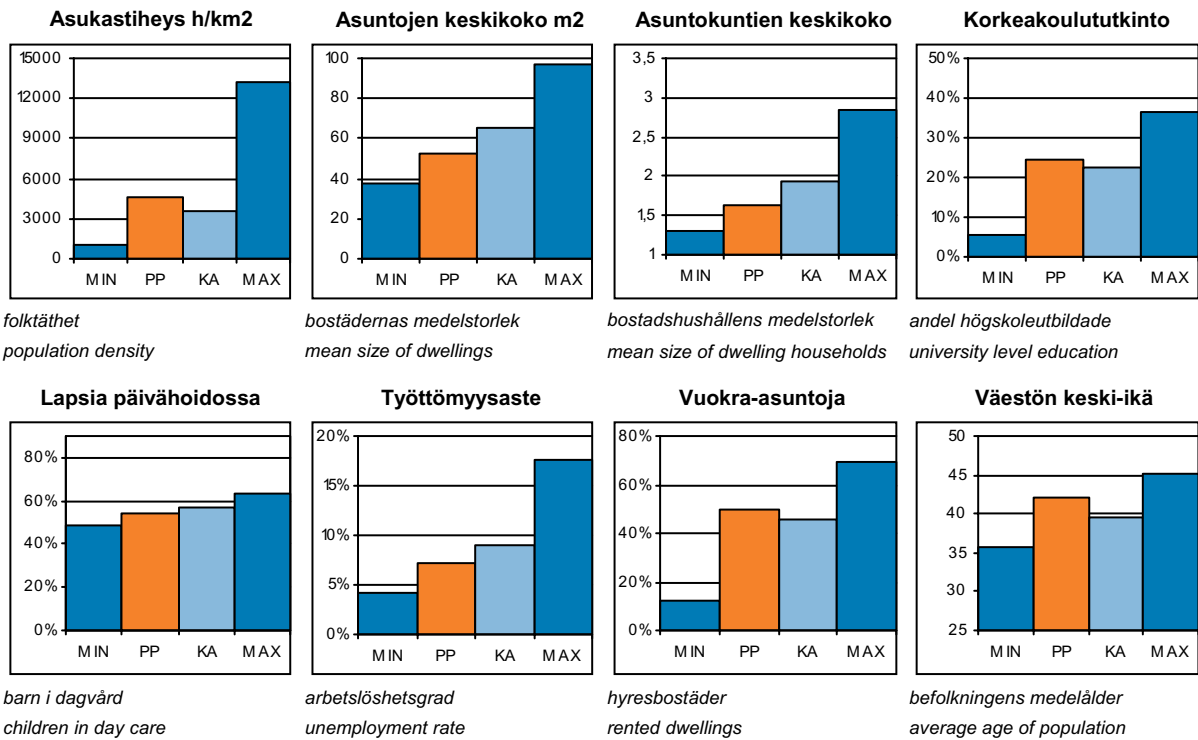
HAGA var ursprungligen en by i Helsinges socken, och blev köping år 1923. Södra Haga blev aldrig någon typisk förstad, för att höghusen byggdes på gamla villatomter, vilket gav området en lummig karaktär. En del av det nya Lill-Hoplaks ligger i Södra Haga. Norra Haga byggdes ut mera enhetligt på 1950-talet och 1970-talet, och området kännetecknas av höga höghus. Höghusområdet Stenhagen intill Centralparken byggdes på 1960-talet. En plan för Haga-Vanda inverkade i tiden på Hagas framtoning. Också Mårtensdalsbanan byggd på 1970-talet ingick i planen. Väster om Norra Haga byggdes på 1980-talet det tätbebyggda höghusområdet Lassas. Befolkningen i Haga är både till åldersstruktur, utbildning och inkomstnivå mycket nära medeltalet för hela Helsingfors.

HAAGA (orig. Haga) was an old village in the former parish of Helsinge. It became a borough in 1923. The southern part, Etelä-Haaga, never became an ordinary suburb – the blocks of flats were built on old one-family house grounds. A part of the new Pikku-Huopalahti development lies in southern Haaga. Pohjois-Haaga was constructed more uniformly in the 1950s and 1970s, and the area is characterised by tall blocks of flats. Kivihaka is a smallish housing development next to Keskuspuisto central park. The appearance of Haaga was originally influenced by a plan for Haaga-Vantaa, in which the Martinlaakso railway was also included. In the 1980s, a housing development was built in Lassila to the west of Pohjois-Haaga. The population of Haaga is very close to the city's average in terms of age structure, education and income.



- Kirjas to
- Koulu, ala-aste
- Erkois- ja yksityiskoulu
- Koulu, lukio
- Koulu, yläaste
- Kulttuurikeskus
- Leikki puisto
- Nuorisotila
- Päiväkoti
- Terveysasema
- Terveyskeskus alue
- Yhteinen väestösuoja
- Yleinen väestösuoja

© Copyright Helsingin kaupunki, Kaupunkimittausosasto 0415/2003
 © Genimap Oy, Lupa L6285/05



PP = Peruspiirin arvo
 KA = Kaupungin peruspiirien keskiarvo

MIN = Peruspiirien pienin arvo
 MAX = Peruspiirien suurin arvo

ALUEET Väestö 1.1.2005 Työpaikat 31.12.2003

Områden District

Alue:	Maapinta-ala km2:	Asukkaat:	Työpaikat:
291 Etelä-Haaga	2,30	12035	2506
292 Kivihaka	0,43	845	562
293 Pohjois-Haaga	1,46	8466	2659
294 Lassila	1,29	4089	3906
Yhteensä:	5,48	25435	9633

ÄIDINKIELI JA KANSALAISSUUS

1.1.2005

Modersmål och nationalitet Mother tongue and nationality

Suomenkieliset:	22 432	88,2 %
Ruotsinkieliset:	1 799	7,1
Muun kieliset:	1 204	4,7
Ulkomaalaiset:	973	3,8
Ulkomaalaistaustaiset:	1 465	5,8
H:gissä syntyneitä:	9 705	38,2

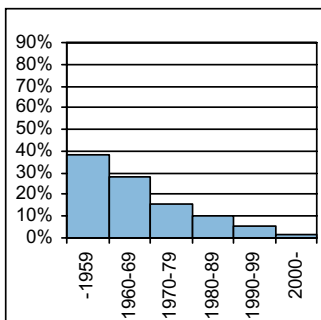
VÄESTÖNMUUTOKSET

2004

Befolkningsförändringar Vital statistics

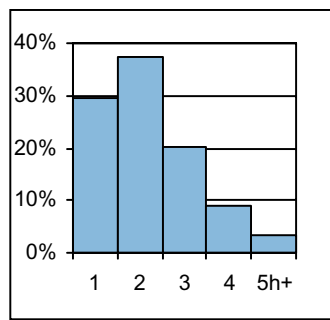
Syntyneet lkm:	246	9,5 / 1000 as.
Kuolleet lkm:	256	9,9
Muutto alueelle lkm:	3 645	140,7
Muutto alueelta lkm:	4 021	155,2

Asuntokannan ikä



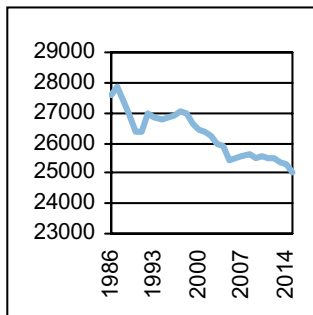
bostadsbeståndets ålder
age of dwelling stock

Huoneistotyytit



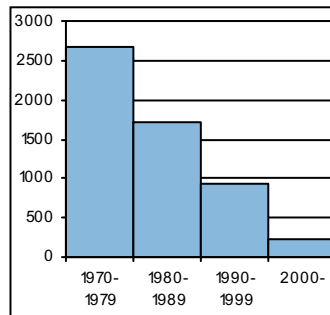
lähentyytit
types of dwellings

Väestö



befolkning
population

Asuntotuotanto



bostadsproduktion
housing production

ALUESUHDELUKUJA

1.1.2005

Lokala tätheter Area ratios

Asukkaita/km2:	4 641
Työpaikkoja/km2:	1 758
Kerrosala/ha:	2 801

IKÄRAKENNE

1.1.2005

Ålderstrukturen Age structure

Ikäryhmä	Henkilö	Prosentti
0-6v:	1 182	4,7
7-15v:	1 609	6,3
16-18v:	607	2,4
19-24v:	2 583	10,2
25-39v:	6 613	26
40-64v:	8 232	32,4
65+ v:	4 609	18,1

PERHEET JA ASUNTOKUNNAT

1.1.2005

Familjer och bostadshushåll

Families and households

Asuntokuntien lkm:	15 241
Asuntokuntien keskikoko:	1,64
1-hengen asuntokuntia:	9 043
Perheiden lkm:	5 654
Lapsiperheiden lkm:	2 542
Perheiden keskikoko:	2,55

KOULUTUSASTE

31.12.2003

Utbildningsgrad Level of education

15v täytt lkm:	23 323	%
Enint perusaste:	6 856	29,4
Keskiaaste:	7 781	33,4
Alin korkea-aste:	3 009	12,9
Korkeakoulututkinto:	5 677	24,3
Lukiota käyvät ja osuus 16-18v:	447	73,6

TULOTASO

2003

Inkomster Income

Tulot/asukas €	21 203
Tulot/työvoima €	28 768
Tulot/asuntokunta €	35 156

ASUMISOLOT

31.12.2003

Boende Housing

Asuntojen keskikoko m2:	52,3
Asumisväljyys m2/asukas:	31,9
Asumistiheys huonetta/hen	1,34

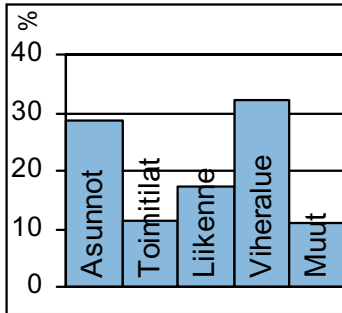
ASUNNOT

31.12.2003

Bostäder Dwellings

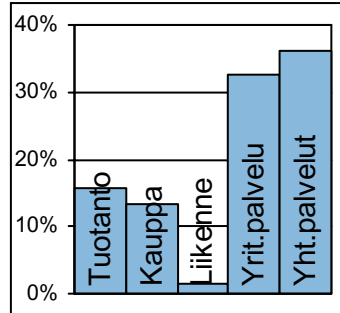
Asunto	Yhteensä	Prosentti
Asuntoja yhteensä:	16 497	%
Pientaloasuntoja:	308	1,9
Vuokra-asuntoja:	8 167	49,5
Aravavuokra-asuntoja:	3 195	19,4

Maankäyttö



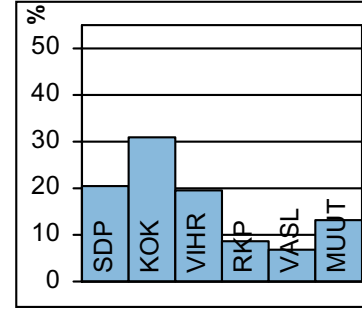
markanvändning
land use

Työpaikat



jobb
jobs

Kunnallisvaalit



kommunalval
municipal elections

TOIMITILARAKENNUKSET 1.1.2005

Verksamhetslokaler Business premises	kerrosala 1000 m2	%
Toimitilarakennukset yhteensä:	421	
Liikerakennukset:	208	49,4
Julkiset rakennukset:	149	35,5
Teollisuus- ja varastorakennukset:	17	4,0
Muut rakennukset:	47	11,1

TYÖTTÖMYYS 2004

Arbetslöshet Unemployment	%
Työttömyysaste:	7,3
Pitkäaikaistyöttömyys:	30,3
Nuorisotyöttömyys:	4,0
Työllisyysaste (2003):	71,7

LASTEN PÄIVÄHOITO 2004

Barn dagvård Child day care	lkm	/100 lasta
Päiväkoteja:	15	
Lapsia päiväkotihoidossa yhteensä:	534	
Kokopäivähoidossa:	471	49,3
Osapäivähoidossa:	63	6,6
Kunnallinen perhepäivähoito:		
Lapsia perhepäivähoidossa yhteensä:	48	
Kokopäivähoidossa:	45	4,7
Osapäivähoidossa:	3	0,3
Lapsia koti/lyks.hoidon tuen piirissä:	361	

PALVELUPISTEET 2005

Service ställen Service places	lkm
Kirjasto:	2
Terveysasema:	1
Leikkipuisto:	5
Uimahalli:	1
Muu sisäliikuntatila:	26
Urheilukenttä:	3
Kirkko:	2
Posti:	2
KELA:n toimisto:	0
Apteekki:	3
Alko:	0
Päivittäistavarakaupat:	14
Muut vähittäiskaupat:	72
Ravintolat ja kahvilat:	52

KOULUT 2005

Skolor Schools	kouluja	oppilaita
Suomenkielinen ala-aste:	2	880
Suomenkielinen yläaste:	2	615
Ruotsinkielinen ala-aste:	1	110
Ruotsinkielinen yläaste:	0	0
Lukio:	4	1 622
Erikoiskoulut:	1	387
Suomenkielinen iltapäivähoito:		165
Ruotsinkielinen iltapäivähoito:		28

ULKOILU 2005

Uterekreation Outdoor recreation	
Puistoa, ha:	52
Metsää, ha:	137
Uimaranta, kpl:	0

KUNNALLISET TERVEYSPALVELUT 2004

Kommunal hälsovård Municipal health care	lkm	/asukas
Avohoitokäynnit yhteensä:	130 543	5
Perusterveydenhuolto:	92 855	3,6
Erikoissairaanhoito:	37 688	1,5

LIIKENNE 2000-05

Trafic Traffic	
Jalankulkuonnettomuuksia keskim/vuosi:	3,4

SOSIAALIPALVELUT 2004

Social service Social welfare	lkm	/1000
Toimeentulotuen saajia:	1 971	77,5
Lastensuojelun asiakkaita, 0-17v:	226	71
Perheneuvoloiden asiakkaat, 0-17v:	60	18,9