



Munkkiniemen kylän tiloista muodostettiin 1600-luvulla Munkkiniemen kartano, jonka maanomistus- ja maanmyyntiyhtiö M.G.Stenius osti vuonna 1910. Kauppaneuvos Julius Tallberg tilasi vuonna 1915 Eliel Saariselta Suur-Helsinki -suunnitelman, johon liittyi satelliittikaupunkina Munkkiniemen-Haagan huvilayhdyskunta. Tästä suunnitelmasta toteutui katu- ja korttelijako Vanhan Munkkiniemen alueella ja rannan tuntumaan 1910-20-luvuilla rakennetut Eliel Saarisen suunnittelemat rivitalot. Munkkiniemi liitettiin Helsinkiin suuressa alueliitoksessa vuonna 1946. Kaupunkimainen rakentaminen oli tosin jo alkanut 1930-luvulla Munkkiniemen puistotien ympärillä. Espooseen vievä 1800-luvun puolivälissä rakennettu tie kulkee Kuusisaaren ja Lehtisaaren halki. Kuusisaarella ovat Helsingin kalleimmat pientalot, ja siellä sijaitsee kaksi taidemuseota.

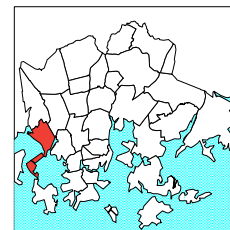
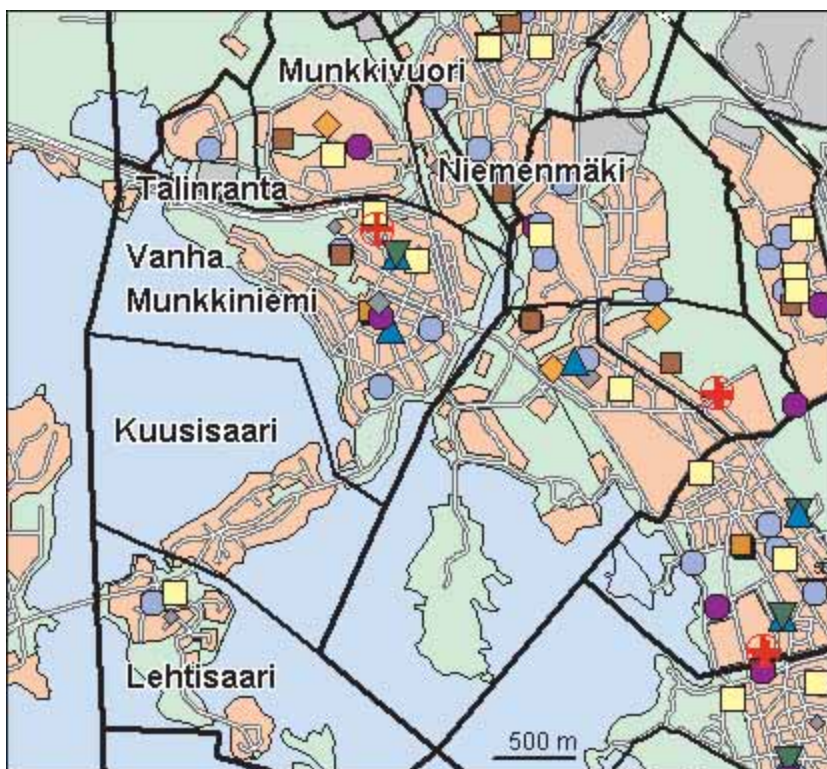
Lehtisaaren maat lahjoitettiin kirkolle jo katolisella ajalla. 1960-luvulla saareen rakennettiin pieni kerros- ja rivitaloalue. Kuusisaarentien eteläpuolelle tutkitaan asuinkerrostalojen sekä julkisten ja kaupallisten palveluiden sijoittamista. Liljasaarentien itäpuolelle suunnitellaan rivitaloasumista. Saaresta johtaa kevyenliikenteen silta Kaskisaaren kautta Lauttasaareen.

Munkkivuori on hyvä esimerkki 1950-luvun lähiörakentamisesta Suomen ensimmäisine ostoskeskuksineen: luonnonläheinen ja väljästi toteutettu kerrostaloalue, joka on sisäosiltaan liikenteeltä rauhoitettu. Talinranta on Helsingin uusimpia asuntoalueita. Talin urheilupuistossa on keila- ja tennis- ja jalkapallohallit.

Munkkiniemen väestö on huomattavasti koulutetumpaa ja parempituloista kuin Helsingissä keskimäärin.

MUNKSNÄS började byggas när Eliel Saarinen's plan för Stor-Helsingfors 1915 ännu var aktuell, och en del av den blev genomförd i Gamla Munksnäs. Gamla vägen till Esbo går genom de ansedda bostadsområdena Granö och Lövä. På sistnämnda ö utreds möjligheterna till komplettering av den nuvarande bebyggelsen. Munkshöjdens naturnära och glest bebyggda höghusområde är ett gott exempel på förstadsbygge från 1950-talet. Strax intill, vid Talistranden byggdes ett litet höghusområde i början av 1990-talet. I Tali finns hallar för bowling, tennis och fotboll. Näshöjden är ett höghusområde från 1960-talet. Befolkningen i Munksnäs har klart högre utbildning och inkomster än genomsnittet i Helsingfors.

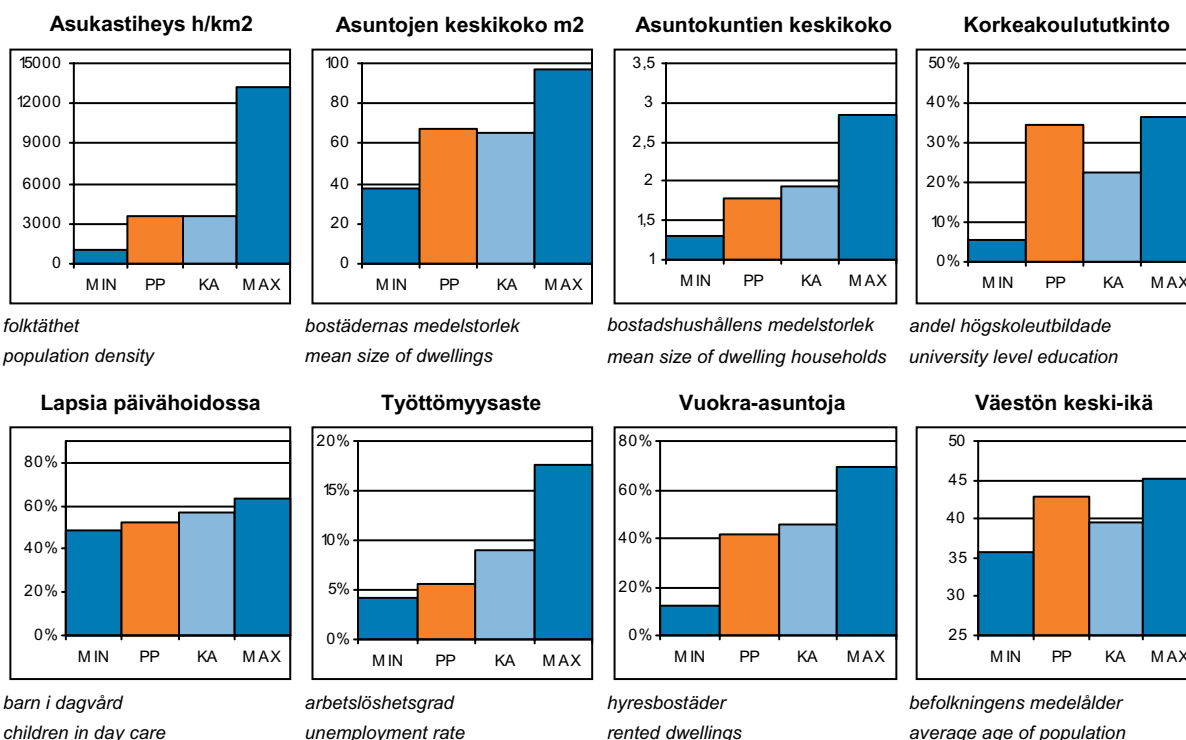
The construction of MUNKKINIEMI started according to Eliel Saarinen's plan for Greater Helsinki 1915, and some parts of the plan were implemented in Vanha Munkkiniemi. The old road to Espoo runs through the fine residential areas of Kuusisaari and Lehtisaari. In the latter, additional construction on the northern shore is being investigated. Munkkivuori housing estate is a good example of spacious suburb construction of the 1950s. Close by, at Talinranta, a small area of tall houses was built in the early 1990s. Tali has halls for bowling, tennis and football. Niemenmäki is a housing estate from the 1960s. The population of Munkkiniemi district has a considerably higher level of education and income than the average in Helsinki.



- Kirjas to
- Koulu, ala-aste
- Erkois- ja yksityiskoulu
- Koulu, lukio
- Koulu, yläaste
- Kulttuurikeskus
- Leikki puisto
- Nuorisotila
- Päiväkoti
- Terveysasema
- Terveyskeskus alue
- Yhteinen väestösuoja
- Yleinen väestösuoja

© Copyright Helsingin kaupunki, Kaupunkimittausosasto 041§/2003

© Genimap Oy, Lupa L6285/05



PP = Peruspiirin arvo
KA = Kaupungin peruspiirien keskiarvo

MIN = Peruspiirien pienin arvo
MAX = Peruspiirien suurin arvo

ALUEET Väestö 1.1.2005 Työpaikat 31.12.2003

Områden District

Alue:	Maapinta-ala km2:	Asukkaat:	Työpaikat:
301 Vanha Munkkiniemi	1,83	8322	3093
302 Kuusisaari	0,40	455	126
303 Lehtisaari	0,79	1135	111
304 Munkkivuori	1,14	4607	1776
305 Niemenmäki	0,18	1254	1455
306 Talinranta	0,40	1226	41
Yhteensä:	4,74	16999	6602

ÄIDINKIELI JA KANSALAISSUUS

1.1.2005

Modersmål och nationalitet Mother tongue and nationality

Suomenkieliset:	14 335	84,3	%
Ruotsinkieliset:	2 069	12,2	
Muun kieliset:	595	3,5	
Ulkomaalaiset:	486	2,9	
Ulkomaalaistaustaiset:	895	5,3	
H:gissä syntyneitä:	7 332	43,1	

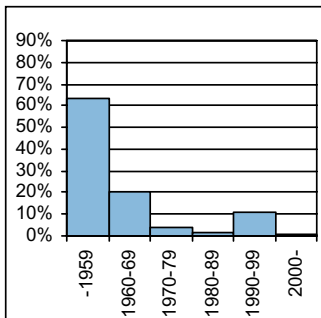
VÄESTÖNMUUTOKSET

2004

Befolkningsförändringar Vital statistics

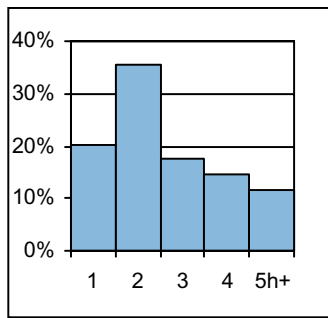
Syntyneet lkm:	165	9,7	/ 1000 as.
Kuolleet lkm:	198	11,6	
Muutto alueelle lkm:	2 411	141	
Muutto alueelta lkm:	2 416	141,3	

Asuntokannan ikä



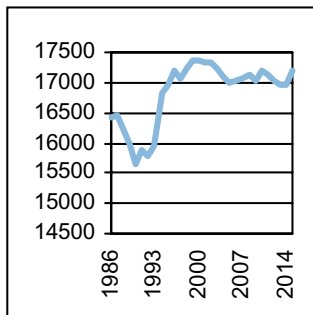
bostadsbeståndets ålder
age of dwelling stock

Huoneistotyytit



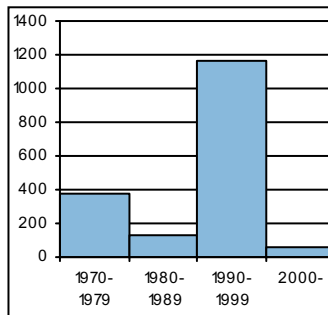
lägenhetstyper
types of dwellings

Väestö



befolkning
population

Asuntotuotanto



bostadsproduktion
housing production

ALUESUHDELUKUJA

1.1.2005

Lokala tätheter Area ratios

Asukkaita/km2:	3 564
Työpaikkoja/km2:	1 384
Kerrosala/ha:	2 457

IKÄRAKENNE

1.1.2005

Ålderstrukturen Age structure

Ikäryhmä	Lukumäärä	Prosentti
0-6v:	1 012	6
7-15v:	1 473	8,7
16-18v:	430	2,5
19-24v:	1 292	7,6
25-39v:	3 880	22,8
40-64v:	5 374	31,6
65+ v:	3 538	20,8

PERHEET JA ASUNTOKUNNAT

1.1.2005

Familjer och bostadshushåll

Families and households

Asuntokuntien lkm:	9 517
Asuntokuntien keskikoko:	1,78
1-hengen asuntokuntia:	5 053
Perheiden lkm:	4 198
Lapsiperheiden lkm:	2 028
Perheiden keskikoko:	2,65

KOULUTUSASTE

31.12.2003

Utbildningsgrad Level of education

15v täytt lkm:	14 788	%
Enint perusaste:	3 295	22,3
Keskiaste:	4 197	28,4
Alin korkea-aste:	2 222	15
Korkeakoulututkinto:	5 074	34,3
Lukiota käyvät ja osuus 16-18v:	343	82,5

TULOTASO

2003

Inkomster Income

Tulot/asukas €	34 484
Tulot/työvoima €	46 838
Tulot/asuntokunta €	61 735

ASUMISOLOT

31.12.2003

Boende Housing

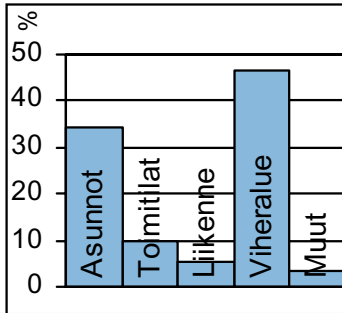
Asuntojen keskikoko m2:	66,9
Asumisväljyys m2/asukas:	37,9
Asumistiheys huonetta/hen	1,52

ASUNNOT

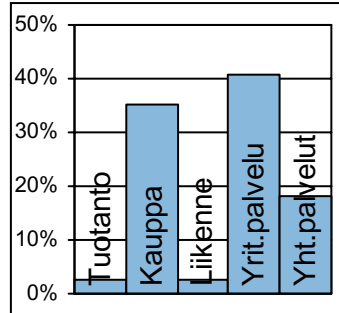
31.12.2003

Bostäder Dwellings

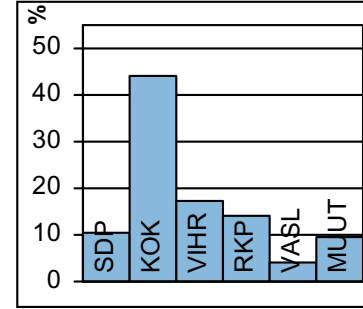
Asuntoja yhteensä:	10 531	%
Pientaloasuntoja:	649	6,2
Vuokra-asuntoja:	4 386	41,6
Aravavuokra-asuntoja:	801	7,6

Maankäyttö

markanvändning
land use

Työpaikat

jobb
jobs

Kunnallisvaalit

kommunalval
municipal elections

TOIMITILARAKENNUKSET 1.1.2005

Verksamhetslokaler Business premises	kerrosala 1000 m2	%
Toimitilarakennukset yhteensä:	273	
Liikerakennukset:	149	54,7
Julkiset rakennukset:	103	37,6
Teollisuus- ja varastorakennukset:	2	0,6
Muut rakennukset:	19	7,1

LASTEN PÄIVÄHOITO 2004

Barn dagvård Child day care	lkm	/100 lasta
Päiväkoteja:	7	
Lapsia päiväkotihoidossa yhteensä:	461	
Kokopäivähoidossa:	402	46,5
Osapäivähoidossa:	59	6,8
Kunnallinen perhepäivähoito:		
Lapsia perhepäivähoidossa yhteensä:	55	
Kokopäivähoidossa:	51	5,9
Osapäivähoidossa:	4	0,5
Lapsia koti/lyks.hoidon tuen piirissä:	317	

KOULUT 2005

Skolor Schools	kouluja	oppilaita
Suomenkielinen ala-aste:	2	656
Suomenkielinen yläaste:	1	470
Ruotsinkielinen ala-aste:	1	216
Ruotsinkielinen yläaste:	1	197
Lukio:	2	614
Erikoiskoulut:	1	700
Suomenkielinen iltapäivähoito:		199
Ruotsinkielinen iltapäivähoito:		59

KUNNALLISET TERVEYSPALVELUT 2004

Kommunal hälsovård Municipal health care	lkm	/asukas
Avohoitokäynnit yhteensä:	82 818	4,8
Perusterveydenhuolto:	59 245	3,5
Erikoissairaanhoido:	23 573	1,4

SOSIAALIPALVELUT 2004

Socialservice Social welfare	lkm	/1000
Toimeentulotuen saajia:	744	43,8
Lastensuojelun asiakkaita, 0-17v:	100	36,1
Perheneuvoloiden asiakkaat, 0-17v:	43	15,5

TYÖTTÖMYYS 2004

Arbetslöshet Unemployment	%
Työttömyysaste:	5,7
Pitkäaikaistyöttömyys:	26,1
Nuorisotyöttömyys:	4,2
Työllisyysaste (2003):	71,6

PALVELUPISTEET 2005

Serviceställen Service places	lkm
Kirjasto:	1
Terveysasema:	1
Leikkipuisto:	2
Uimahalli:	0
Muu sisäliikuntatila:	25
Urheilukenttä:	1
Kirkko:	3
Posti:	2
KELA:n toimisto:	1
Apteekki:	1
Alko:	1
Päivittäistavarakaupat:	5
Muut vähittäiskaupat:	64
Ravintolat ja kahvilat:	32

ULKOILU 2005

Uterekreation Outdoor recreation	
Puistoa, ha:	61
Metsää, ha:	83
Uimaranta, kpl:	1

LIIKENNE 2000-05

Trafic Traffic	
Jalankulkuonnettomuuksia keskim/vuosi:	2