



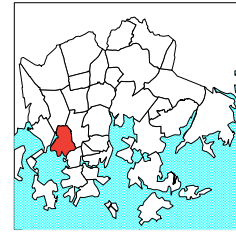
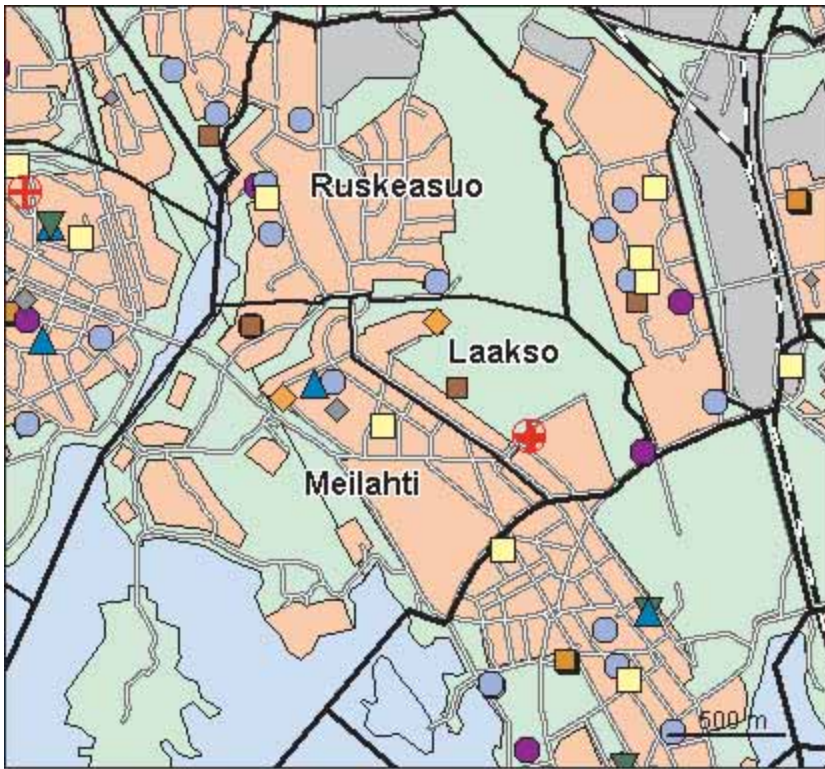
Reijola on saanut nimensä Grejuksen tilan mukaan. Reijolan peruspiirin eteläosa on perinteistä kantakaupunkia: Mannerheimintietä ajava autoilija näkee Meilahden kaupunginosasta kuusikerroksisen kivimuurin ja Laaksosta vinottain katuun nähden Keskuspuiston laidalla seisovat korkeat lamellitalot, jotka rakennettiin sodan jälkeistä asuntopulaa poistamaan. Pääosa Meilahden asuntoalueesta on kuitenkin rakennettu 1930-luvun kaupunki-ihanteen mukaisesti matalana ja pienipiirteisempänä sitä ympäröivien massiivisten kerrostalojen keskellä. Meilahden alueella on Helsingin yliopistollisen keskussairaalaan laitokset. Merenrannassa leviää laajana puistona vanhaan Meilahden kartanoon kuulunut alue, jossa on vielä jäljellä vuosisadan vaihteessa rakennettuja huiloita. Alueella sijaitsevat myös museona toimiva presidentin vanha virka-asunto Tamminiemi, uusi asunto Mäntyniemi ja pääministerin virka-asunto Kesäranta.

Seurasaari osoitettiin kansanpuistoksi uimarantoineen jo 1890 ja myöhemmin saarelle perustettiin myös kuuluisa ulkomuseo. Ruskeasuo on 1950-luvulla Keskuspuistoon rakennettu asuntoalue, jossa on useita kouluja ja hevostallit.

Pikku-Huopalahti on Helsingin uusimpia asuntoalueita. Värikäs ja tiivis kantakaupunkia täydentävä, merenrantaa myötäilevä alue ulottuu Etelä-Haagasta Meilahteen Paciuksenkadulle saakka, jonne on viime vuosina valmistunut myös toimistoja. Alueella asuu 7 500 asukasta. Pikku-Huopalahti kuuluu osittain Meilahden, Ruskeasuon ja Etelä-Haagan osa-alueisiin. Alueen viimeiset asuintalot valmistuvat Tilkan sotilassairaalan läheisyyteen. Myös Laakson osa-alueelle Lääkärinkadun alueelle suunnitellaan asuinkortteleita.

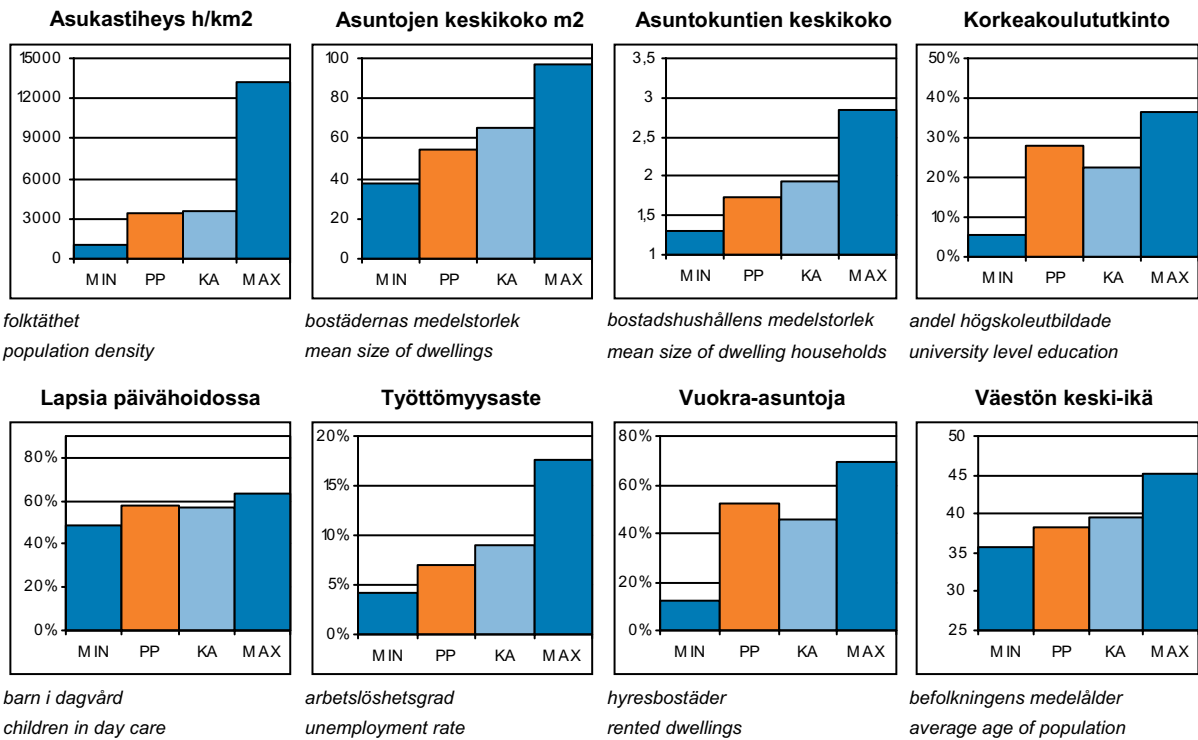
Mejlans och Dal i södra delen av distriktet GREJUS hör till den traditionella innerstaden. Där ligger Helsingfors universitets centralsjukhus. I sydväst ligger den stora Mejlansparken, där ännu många av de gamla villorna från kring år 1900 finns kvar. I parkområdet ligger också republikens presidents tjänstebostad Talludden, statsministerns tjänstebostad Villa Bjälbo, och f.d. presidenten Urho Kekkonens residens Ekudden, som nu är museum. Fölisön gjordes till folkpark redan 1890, och är fortfarande ett populärt fritidsobjekt. Till delområdet Brunakärr hör ett i huvudsak på 1950-talet byggt höghusområde samt större delen av Lill-Hoplax, ett färggrant bostadsområde för ca. 7 500 invånare kring Lilla Hoplaxviken. Resten av Lill-Hoplax hör till distriktet Mejlans och Södra Haga.

Meilahti and Laakso in the southern part of REIJOLA district feature a conventional urban structure. The Helsinki University Central Hospital lies in this area. The large Meilahti park lies by the sea to the southwest. The area still contains most of the old villas from around 1900. Mäntyniemi, the residence of the President of the Republic, also lies in this park area, and so do the residence of the Prime Minister and the residence of ex-president Urho Kekkonen, the latter building functioning today as a museum. The island of Seurasaari became a national park in 1890, and is still a popular place for outings and recreation. The sub-district of Ruskeasuo comprises a housing estate bordering Keskuspuisto central park and built in the 1950s, and part of Pikku-Huopalahti, a colourful development for 7,500 inhabitants. The rest of Pikku-Huopalahti belongs to either Meilahti or Etelä-Haaga districts.



- Kirjas to
- Koulu, ala-aste
- Erikois- ja yksityiskoulu
- Koulu, lukio
- Koulu, yläaste
- Kulttuurikeskus
- Leikki puisto
- Nuorisotila
- Päiväkoti
- Terveys asema
- Terveyskeskus alirakennus
- Yhteinen väestösuoja
- Yhteinen väestösuoja

© Copyright Helsingin kaupunki, Kaupunkimittausosasto 041§/2003
 © Genimap Oy, Lupa L6285/05



PP = Peruspiirin arvo
 KA = Kaupungin peruspiirien keskiarvo

MIN = Peruspiirien pienin arvo
 MAX = Peruspiirien suurin arvo

ALUEET Väestö 1.1.2005 Työpaikat 31.12.2003

Områden District

Alue:	Maapinta-ala km2:	Asukkaat:	Työpaikat:
150 Meilahti	2,12	6657	12304
160 Ruskeasu	1,48	6652	5041
180 Laakso	0,74	1781	1583
Yhteensä:	4,34	15090	18928

ÄIDINKIELI JA KANSALAISSUUS

1.1.2005

Modersmål och nationalitet Mother tongue and nationality

Suomenkieliset:	13 061	86,6 %
Ruotsinkieliset:	1 090	7,2
Muun kieliset:	939	6,2
Ulkomaalaiset:	677	4,5
Ulkomaalaistaustaiset:	1 071	7,1
H:gissä syntyneitä:	6 031	40,0

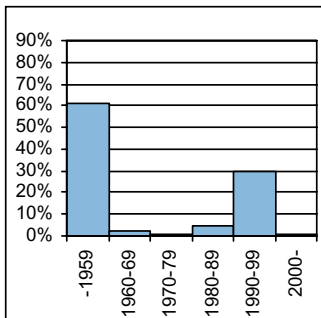
VÄESTÖNMUUTOKSET

2004

Befolkningsförändringar Vital statistics

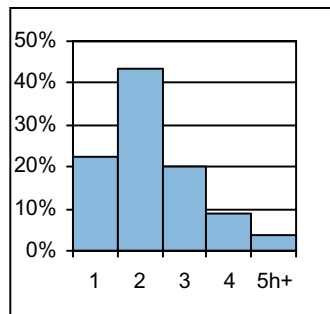
Syntyneet lkm:	191	12,6 / 1000 as.
Kuolleet lkm:	110	7,2
Muutto alueelle lkm:	2 441	160,4
Muutto alueelta lkm:	2 552	167,7

Asuntokannan ikä



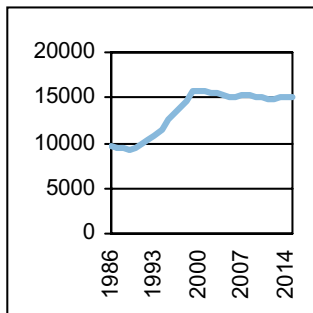
bostadsbeståndets ålder
age of dwelling stock

Huoneistotyytit



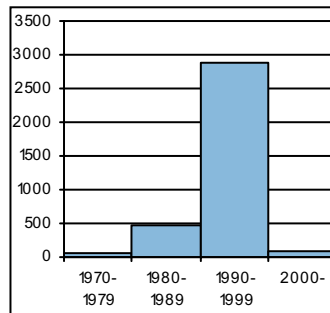
lågnetstyper
types of dwellings

Väestö



befolkning
population

Asuntotuotanto



bostadsproduktion
housing production

ALUESUHDELUKUJA

1.1.2005

Lokala tätheter Area ratios

Asukkaita/km2:	3 477
Työpaikkoja/km2:	4 361
Kerrosala/ha:	3 279

IKÄRAKENNE

1.1.2005

Ålderstrukturen Age structure

Ikäryhmä	Henkilöitä	Prosentti
0-6v:	968	6,4
7-15v:	1 300	8,6
16-18v:	345	2,3
19-24v:	1 613	10,7
25-39v:	4 289	28,4
40-64v:	4 673	31
65+ v:	1 902	12,6

PERHEET JA ASUNTOKUNNAT

1.1.2005

Familjer och bostadshushåll

Families and households

Asuntokuntien lkm:	8 592
Asuntokuntien keskikoko:	1,73
1-hengen asuntokuntia:	4 792
Perheiden lkm:	3 442
Lapsiperheiden lkm:	1 748
Perheiden keskikoko:	2,64

KOULUTUSASTE

31.12.2003

Utbildningsgrad Level of education

15v täytt lkm:	13 146	
Enint perusaste:	3 150	24
Keskiaaste:	4 620	35,1
Alin korkea-aste:	1 692	12,9
Korkeakoulututkinto:	3 684	28
Lukiota käyvät ja osuus16-18v:	239	71,8

TULOTASO

2003

Inkomster Income

Tulot/asukas €	21 779
Tulot/työvoima €	29 420
Tulot/asuntokunta €	38 112

ASUMISOLOT

31.12.2003

Boende Housing

Asuntojen keskikoko m2:	54,9
Asumisväljyys m2/asukas:	31,8
Asumistiheys huonetta/hen	1,33

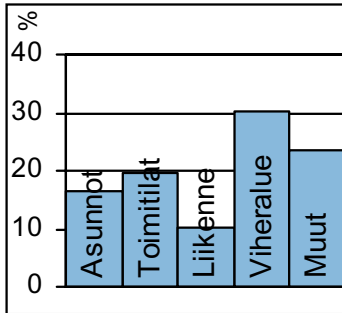
ASUNNOT

31.12.2003

Bostäder Dwellings

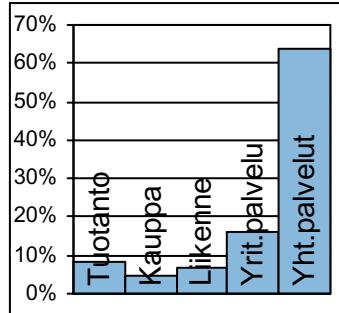
Asuntoja yhteensä:	9 415	
Pientaloasuntoja:	156	1,7
Vuokra-asuntoja:	4 907	52,1
Aravavuokra-asuntoja:	1 481	15,7

Maankäyttö



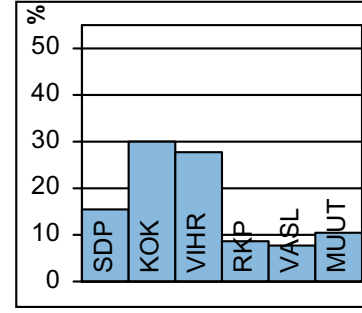
markanvändning
land use

Työpaikat



jobb
jobs

Kunnallisvaalit



kommunalval
municipal elections

TOIMITILARAKENNUKSET 1.1.2005

Verksamhetslokaler Business premises	kerrosala 1000 m2	%
Toimitilarakennukset yhteensä:	729	
Liikerakennukset:	100	13,7
Julkiset rakennukset:	500	68,6
Teollisuus- ja varastorakennukset:	35	4,7
Muut rakennukset:	94	12,9

TYÖTTÖMYYS 2004

Arbetslöshet Unemployment	%
Työttömyysaste:	7,1
Pitkäaikaistyöttömyys:	25,6
Nuorisotyöttömyys:	3,8
Työllisyysaste (2003):	72,0

LASTEN PÄIVÄHOITO 2004

Barn dagvård Child day care	lkm	/100 lasta
Päiväkoteja:	11	
Lapsia päiväkotihoidossa yhteensä:	486	
Kokopäivähoidossa:	441	54,8
Osapäivähoidossa:	45	5,6
Kunnallinen perhepäivähoito:		
Lapsia perhepäivähoidossa yhteensä:	23	
Kokopäivähoidossa:	23	2,9
Osapäivähoidossa:	0	0
Lapsia koti/lyks.hoidon tuen piirissä:	287	

PALVELUPISTEET 2005

Service ställen Service places	lkm
Kirjasto:	1
Terveysasema:	1
Leikkipuisto:	1
Uimahalli:	0
Muu sisäliikuntatila:	39
Urheilukenttä:	0
Kirkko:	4
Posti:	2
KELA:n toimisto:	1
Apteekki:	2
Alko:	1
Päivittäistavarakaupat:	7
Muut vähittäiskaupat:	42
Ravintolat ja kahvilat:	63

KOULUT 2005

Skolor Schools	kouluja	oppilaita
Suomenkielinen ala-aste:	2	730
Suomenkielinen yläaste:	1	388
Ruotsinkielinen ala-aste:	1	0
Ruotsinkielinen yläaste:	0	0
Lukio:	3	350
Erikoiskoulut:	2	1 110
Suomenkielinen iltapäivähoito:		328
Ruotsinkielinen iltapäivähoito:		0

ULKOILU 2005

Uterekreation Outdoor recreation	
Puistoa, ha:	42
Metsää, ha:	235
Uimaranta, kpl:	2

KUNNALLISET TERVEYSPALVELUT 2004

Kommunal hälsovård Municipal health care	lkm	/asukas
Avohoitokäynnit yhteensä:	76 124	5
Perusterveydenhuolto:	55 405	3,6
Erikoissairaanhoido:	20 719	1,4

LIIKENNE 2000-05

Trafic Traffic	
Jalankulkuonnettomuuksia keskim/vuosi:	7

SOSIAALIPALVELUT 2004

Social service Social welfare	lkm	/1000
Toimeentulotuen saajia:	1 412	93,6
Lastensuojelun asiakkaita, 0-17v:	267	106,5
Perheneuvoloiden asiakkaat, 0-17v:	59	23,5