



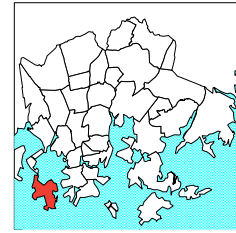
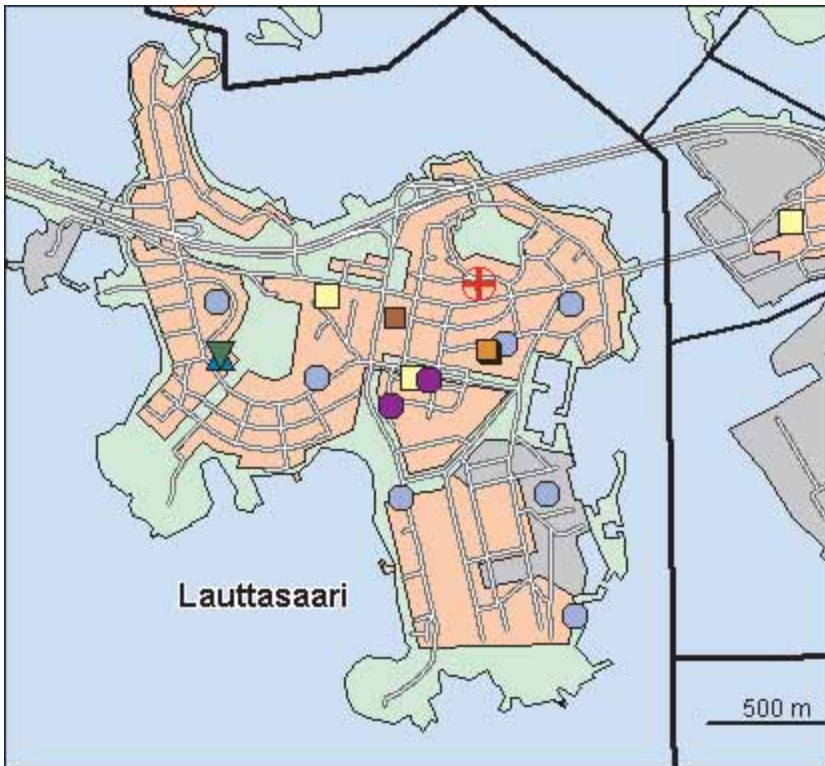
Vanhaan Lauttasaaren kylään kuuluvan maanviljelyskartanon omisti vuodesta 1911 lähtien kauppaneuvos Julius Tallberg, joka laaditutti arkkitehti Birger Brunilalla tonttien jaotusohjelman Lauttasaaren huvila-asutukselle. Vuonna 1914 alkoi höyrylaiva Drumsö liikennöidä nykyisen Lauttasaarentien päästä Ruoholahteen. Lauttaliikenteen korvannut silta rakennettiin 30-luvulla ja tie länteen Espooseen valmistui. Vesijohto- ja viemäriverkosto sekä ensimmäiset kerrostalot valmistuivat 1937. Helsinkiin liittämisen jälkeen v.1946 Lauttasaaresta tuli ensimmäisiä esikaupunkialueita, joka rakennettiin kerrostalovaltaisesti. Aluetta on rakennettu jatkuvasti, varsinkin viisikymmenluvulla. Työpaikkoja on Lauttasaareissa 10 000, vaikka teollisuus onkin viime vuosina väistynyt asuntorakentamisen tieltä.

Lauttasaarelaisten ulkoilumahdollisuudet ovat erinomaiset: saareissa on neljä venesatamaa ja 1 500 venepaikkaa, ulkoilupiistoja ja kaksi uimarantaa.

Eteläinen Lauttasaari on 1990-luvun lopulta lähtien täydentynyt suurilla kerrostalokortteleilla ja täydennysrakentaminen ja toimitilatonttien muuttaminen asuinrakentamiseen jatkuu edelleen. Vattuniemen jätevedenpuhdistamon toiminta on lopetettu, ja alueella on nyt lähes 1 000 asukkaan asuntoalue. Merimiesammattikoulun tontille suunnitellaan uudentyypistä merellistä asuntokorttelia. Koivusaaren, Katajajarjun ja Lemislahden alueilla tutkitaan mahdollisuuksia lisätä asuntorakentamista mm. merentäyttäjien ja Länsiväylän ylittävän kannen avulla.

DRUMSÖ distrikt. I början av 1900-talet började man bygga villor på Drumsö. Då gick dit en färja från staden. På 1930-talet byggdes bron och vägen västerut till Esbo. De första höghusen byggdes år 1937. Invånarna har högre utbildning och inkomster än helsingforsborna i genomsnitt. Det finns över 10 000 arbetsplatser på Drumsö, trots att industrin på senare år allt mer fått ge vika för bostäder. Drumsö har flera båthamnar och rekreationsparker samt två badstränder. Stadsdelen förnyas sig hela tiden, som bäst i synnerhet på Hallonnäset, där industri- och kontorskvarter byggs om för boende.

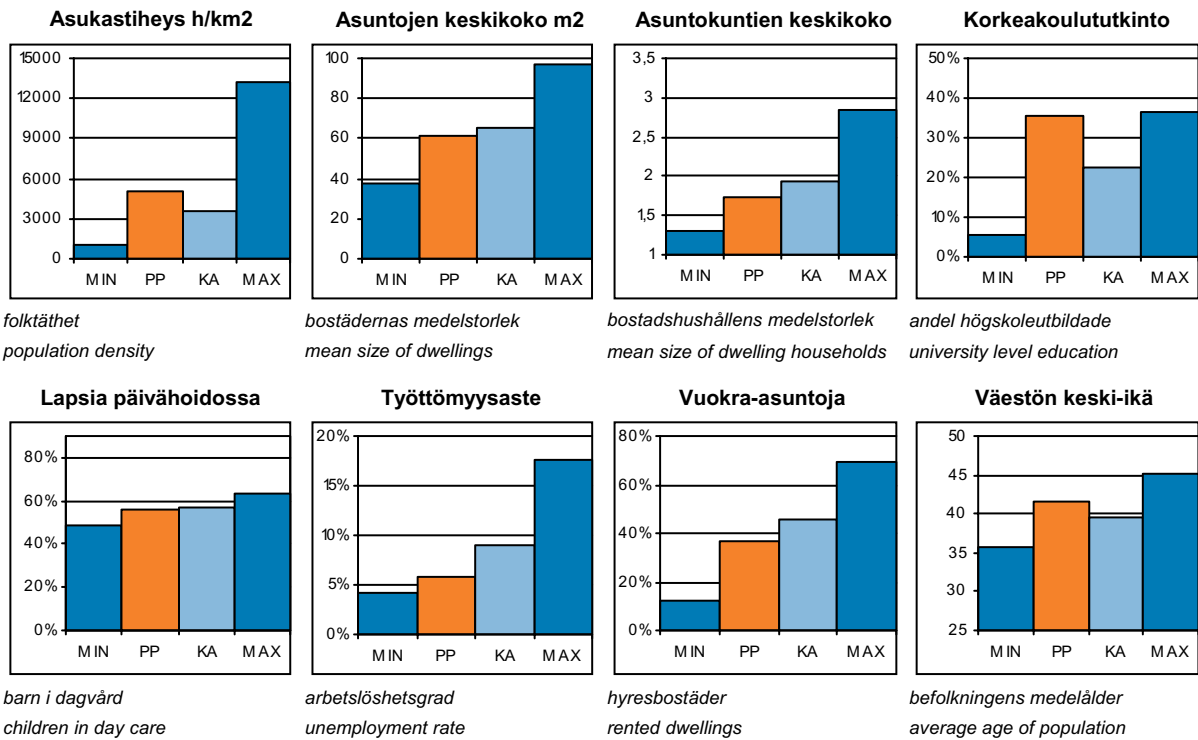
The construction of villas on LAUTTASAARI island began in the early 1900s. A bridge replaced the ferry in the 1930s, when the road westwards to Espoo was built. The first blocks of flats were built in the 1930s. The inhabitants have a higher level of education and income than the city as a whole. Although in recent years, business has given way to housing, there are still over 10,000 jobs in Lauttasaari. The district has several marinas and parks, and two beaches. The conversion of the former industrial and business blocks on Vattuniemi headland into a housing development is an example of the dynamism of the district.



- Kirjas to
- Koulu, ala-aste
- Erikois- ja yksityiskoulu
- Koulu, lukio
- Koulu, yläaste
- Kulttuurikeskus
- Leikki puisto
- Nuoris otila
- Päiväkot i
- Terveys asema
- Terveyskeskus air aala
- Yhteinen väes tösuoja
- Yleinen väes tösuoja

© Copyright Helsingin kaupunki, Kaupunkimittausosasto 041§/2003

© Genimap Oy, Lupa L6285/05



PP = Peruspiirin arvo
KA = Kaupungin peruspiirien keskiarvo

MIN = Peruspiirien pienin arvo
MAX = Peruspiirien suurin arvo

ALUEET Väestö 1.1.2005 Työpaikat 31.12.2003

Områden District

Alue:	Maapinta-ala km ² :	Asukkaat:	Työpaikat:
310 Lauttasaari	3,75	18965	8850
Yhteensä:	3,75	18965	8850

ÄIDINKIELI JA KANSALAISSUUS 1.1.2005

Modersmål och nationalitet Mother tongue and nationality

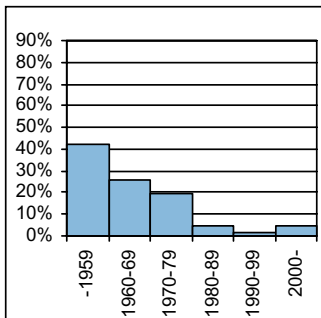
Suomenkieliset:	15 395	81,2	%
Ruotsinkieliset:	2 894	15,3	
Muun kieliset:	676	3,6	
Ulkomaalaiset:	584	3,1	
Ulkomaalaistaustaiset:	896	4,7	
H:gissä syntyneitä:	7 937	41,9	

VÄESTÖNMUUTOKSET 2004

Befolkningsförändringar Vital statistics

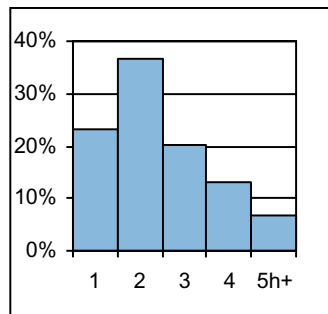
Syntyneet lkm:	239	12,5	/ 1000 as.
Kuolleet lkm:	154	8,1	
Muutto alueelle lkm:	2 582	135	
Muutto alueelta lkm:	2 534	132,5	

Asuntokannan ikä



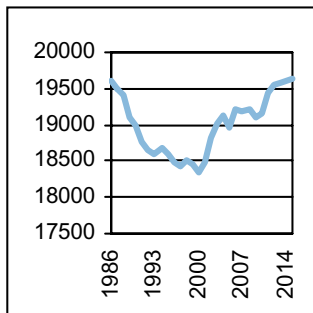
bostadsbeståndets ålder
age of dwelling stock

Huoneistotyytit



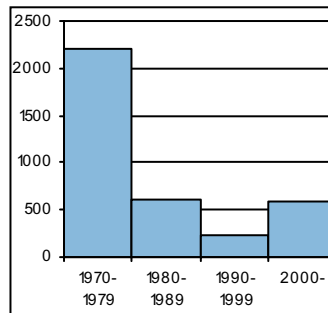
länghetstyper
types of dwellings

Väestö



befolkning
population

Asuntotuotanto



bostadsproduktion
housing production

ALUESUHDELUKUJA 1.1.2005

Lokala tätheter Area ratios

Asukkaita/km ² :	5 057
Työpaikkoja/km ² :	2 360
Kerrosala/ha:	3 699

IKÄRAKENNE 1.1.2005

Ålderstrukturen Age structure

Ikäryhmä	Henkilö	Prosentti
0-6v:	1 168	6,2
7-15v:	1 168	6,2
16-18v:	391	2,1
19-24v:	1 402	7,4
25-39v:	5 514	29,1
40-64v:	6 178	32,6
65+ v:	3 144	16,6

PERHEET JA ASUNTOKUNNAT 1.1.2005

Familjer och bostadshushåll

Families and households

Asuntokuntien lkm:	10 974
Asuntokuntien keskipkoko:	1,73
1-hengen asuntokuntia:	5 902
Perheiden lkm:	4 805
Lapsiperheiden lkm:	2 081
Perheiden keskipkoko:	2,56

KOULUTUSASTE 31.12.2003

Utbildningsgrad Level of education

15v täytt lkm:	16 904	%
Enint perusaste:	3 573	21,1
Keskiaaste:	4 945	29,3
Alin korkea-aste:	2 403	14,2
Korkeakoulututkinto:	5 983	35,4
Lukiota käyvät ja osuus 16-18v:	331	86

TULOTASO 2003

Inkomster Income

Tulot/asukas €	30 800
Tulot/työvoima €	41 252
Tulot/asuntokunta €	53 547

ASUMISOLOT 31.12.2003

Boende Housing

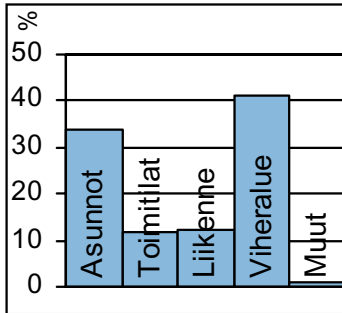
Asuntojen keskipkoko m ² :	61,4
Asumisväljyys m ² /asukas:	35,8
Asumistiheys huonetta/hen	1,44

ASUNNOT 31.12.2003

Bostäder Dwellings

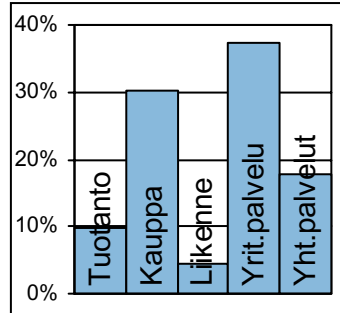
Asuntojen tyyppi	Yhteensä	Prosentti
Asuntoja yhteensä:	12 017	%
Pientaloasuntoja:	515	4,3
Vuokra-asuntoja:	4 402	36,6
Aravavuokra-asuntoja:	218	1,8

Maankäyttö



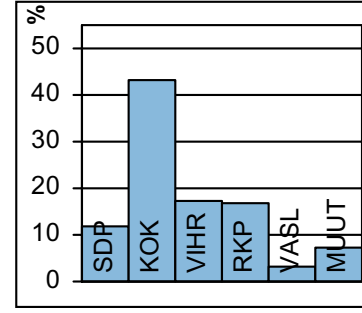
markanvändning
land use

Työpaikat



jobb
jobs

Kunnallisvaalit



kommunalval
municipal elections

TOIMITILARAKENNUKSET 1.1.2005

Verksamhetslokaler Business premises	kerrosala 1000 m2	%
Toimitilarakennukset yhteensä:	465	
Liikerakennukset:	145	31,3
Julkiset rakennukset:	62	13,4
Teollisuus- ja varastorakennukset:	234	50,3
Muut rakennukset:	24	5,1

TYÖTTÖMYYS 2004

Arbetslöshet Unemployment	%
Työttömyysaste:	5,8
Pitkäaikaistyöttömyys:	27,7
Nuorisotyöttömyys:	3,3
Työllisyysaste (2003):	75,0

LASTEN PÄIVÄHOITO 2004

Barn dagvård Child day care	lkm	/100 lasta
Päiväkoteja:	9	
Lapsia päiväkotihoidossa yhteensä:	533	
Kokopäivähoidossa:	504	53,1
Osapäivähoidossa:	29	3,1
Kunnallinen perhepäivähoito:		
Lapsia perhepäivähoidossa yhteensä:	32	
Kokopäivähoidossa:	32	3,4
Osapäivähoidossa:	0	0
Lapsia koti/lyks.hoidon tuen piirissä:	352	

PALVELUPISTEET 2005

Service ställen Service places	lkm
Kirjasto:	1
Terveysasema:	1
Leikkipuisto:	1
Uimahalli:	1
Muu sisäliikuntatila:	16
Urheilukenttä:	1
Kirkko:	1
Posti:	2
KELA:n toimisto:	1
Apteekki:	2
Alko:	1
Päivittäistavarakaupat:	10
Muut vähittäiskaupat:	97
Ravintolat ja kahvilat:	47

KOULUT 2005

Skolor Schools	kouluja	oppilaita
Suomenkielinen ala-aste:	1	550
Suomenkielinen yläaste:	1	260
Ruotsinkielinen ala-aste:	1	163
Ruotsinkielinen yläaste:	0	0
Lukio:	1	370
Erikoiskoulut:	0	0
Suomenkielinen iltapäivähoito:		128
Ruotsinkielinen iltapäivähoito:		48

ULKOILU 2005

Uterekreation Outdoor recreation	
Puistoa, ha:	39
Metsää, ha:	89
Uimaranta, kpl:	2

KUNNALLISET TERVEYSPALVELUT 2004

Kommunal hälsovård Municipal health care	lkm	/asukas
Avohoitokäynnit yhteensä:	87 212	4,6
Perusterveydenhuolto:	63 948	3,3
Erikoissairaanhoido:	23 264	1,2

LIIKENNE 2000-05

Trafic Traffic	
Jalankulkuonnettomuuksia keskim/vuosi:	1,8

SOSIAALIPALVELUT 2004

Social service Social welfare	lkm	/1000
Toimeentulotuen saajia:	725	38,2
Lastensuojelun asiakkaita, 0-17v:	66	25,5
Perheneuvoloiden asiakkaat, 0-17v:	58	22,4