

Helsinki vuosituhatennen alussa

Helsinki kasvoi 1990-luvulla 60 000 hengellä, keskimäärin 6 000 hengellä vuodessa. Kasvu pysähtyi vuoden 2002 aikana täysin. Tämä johtui toisaalta muualta Suomesta Helsingin seudulle saadun muuttovoiton vähenemisestä, toisaalta Helsingin kasvaneesta muuttotappiosta naapurikaupunkeihin ja seudun kehyskuntiin. Ulkomaista Helsinkiin suuntautuva muuttoliike on kuitenkin edelleen Helsingille voitollista ja syntyneitä on enemmän kuin kuolleita.

Helsingin seudun vetovoiman hiipuminen johtuu ennen muuta työllisyyden kehityksestä. 1990-luvun laman jälkeinen nousukausi kasvatti Suomen suuria korkeakoulukaupunkeja ja erityisesti Helsingin seutua, jossa työpaikkojen määrä kasvoi huimasti. Helsinki on Suomen yritystoiminnan suurin keskittymä, ja pääkaupunki hallitsee maan nopeimmin kasvaneen tuotantoalan, informaatioalan tuotantoa. Erityisesti tämän alan palvelu- ja sisältötuotanto on keskittynyt voimakkaasti Helsinkiin ja pääkaupunkiseudulle. Informaatiosektorin kasvun taittuminen näkyi nopeasti myös Helsingin seudun työpaikkakehityksessä. Työllisten määrän kasvu hidastui ja ajoittain muun Suomen suhteellinen kasvu on jo ohittanut Helsingin seudun työpaikkakasvun.

Helsingin muuttotappion kasvu naapurikuntiin ei ole uutta. Varsinkin 1970-luvulla Helsinki menetti huomattavan osan väestöstään nopeasti kasvavan seudun kuntiin ja koko 1980-luku oli Helsingille hyvin hitaan kasvun aikaa. 1990-luvulla Helsinki kasvoi hyvin nopeasti ja suurin muuttajaryhmä on Helsingille nuoret aikuiset, 18-29-vuotiaat, jotka nyt ovat parantamassa asumistasoaan, ja siirtyvät paitsi Helsingissä suurempiin asuntoihin, myös ympäröiville alueille, missä asumisen hinta on edullisempi. Nykyinen EU-ajan

matala ja vakaaksi koettu korkotaso edesauttaa asumisväljyyden kasvua.

Helsingin ja Helsingin seudun väestö

Helsinki on kasvanut rajojensa yli jo kauan sitten, ja muodostaa nyt yhdessä ympäröivien kuntien kanssa yli 1,25 miljoonan asukkaan työ- ja asuntomarkkina-alueen, Helsingin seudun, johon lasketaan kuuluvan Helsingin ja pääkaupunkiseudun muiden kuntien – Espoon, Vantaan ja Kauniaisten lisäksi kahdeksan kehyskuntaa. Helsingin väkiluku kaksinkertaistui 20-30 vuoden välein siitä, kun Helsingistä tuli pääkaupunki, eli vuodesta 1812 aina 1960-luvulle saakka, minkä jälkeen kasvu siirtyi Helsingin ympäristökuntiin, kun pääkaupunkiin pakkautunut väestö alkoi etsiä asumisväljyyttä kaupungin rajan ulkopuolelta. 1960-luvun maaltamuuton jälkeen seurasi hiljaisempi jakso, mutta jo 1980-luvun alkupuolella seudun muuttovoitto lähti jälleen voimakkaaseen kasvuun. Väestönkasvu kuitenkin taittui vuosikymmenen lopulla jopa muuttotappioksi vuonna 1989, taloudellisen kasvun ollessa vielä täysissä voimissaan. Taustana tälle kehitykselle oli mm. seudun asuntohintojen valtavaksi kasvanut ero muuhun Suomeen, eivätkä vuokramarkkinatkaan toimineet. Poismuutto seudulta lisääntyi selvästi.

Uusi nopean kasvun aika alkoi 1990-luvun alkupuolella. Muuttovoitto ulkomailta kasvoi myös huomattavasti. Vuonna 1994 muutettu kotikuntalaki mahdollistaa tilapäisesti kaupungissa olevien asukkaiden, lähinnä opiskelijoiden kirjautumisen kuntalaisiksi, minkä arvioidaan kasvattaneen asukaslukua 10 000 - 15 000 hengellä. 1990-luvun jälkipuolella Helsingin väkilukua kasvatti erityisesti työllisyy-

den kasvu, joka hidastui vuoden 2001 aikana ja Helsingin muuttovoitto kääntyi tappioksi. Helsingissä asuu nyt 45 prosenttia seudun asukkaista, kun vuonna 1970 osuus oli yli 60 prosenttia

Helsingin väestöä leimaa nuorten aikuisten suuri osuus verrattuna muuhun Suomeen. Lapsia on selvästi pienempi osuus kuin muulla seudulla ja yli 65-vuotiaita taas enemmän, ei kuitenkaan niin suurta osuutta kuin maassa keskimäärin.

Päivähoitoikäisten lasten määrä kasvoi ripeästi 1990-luvulla, ja saavutti huippunsa vuonna 1997. Nyt 0-6-vuotiaita on 4 700 henkeä vähemmän, 38 300, ja vähenemisen ennustetaan vielä jatkuvan. Myös peruskoulun ala-asteikäisten, 7-12-vuotiaiden määrä kääntyi vuoden 2002 aikana laskuun. 13-15-vuotiaiden määrän ennustetaan jatkuvan kasvuaan vielä vuoteen 2007 saakka. 16-18-vuotiaiden määrä on kääntynyt tilapäi-

sesti laskuun, mutta alkaa taas kasvaa vuosikymmenen puolivälissä.

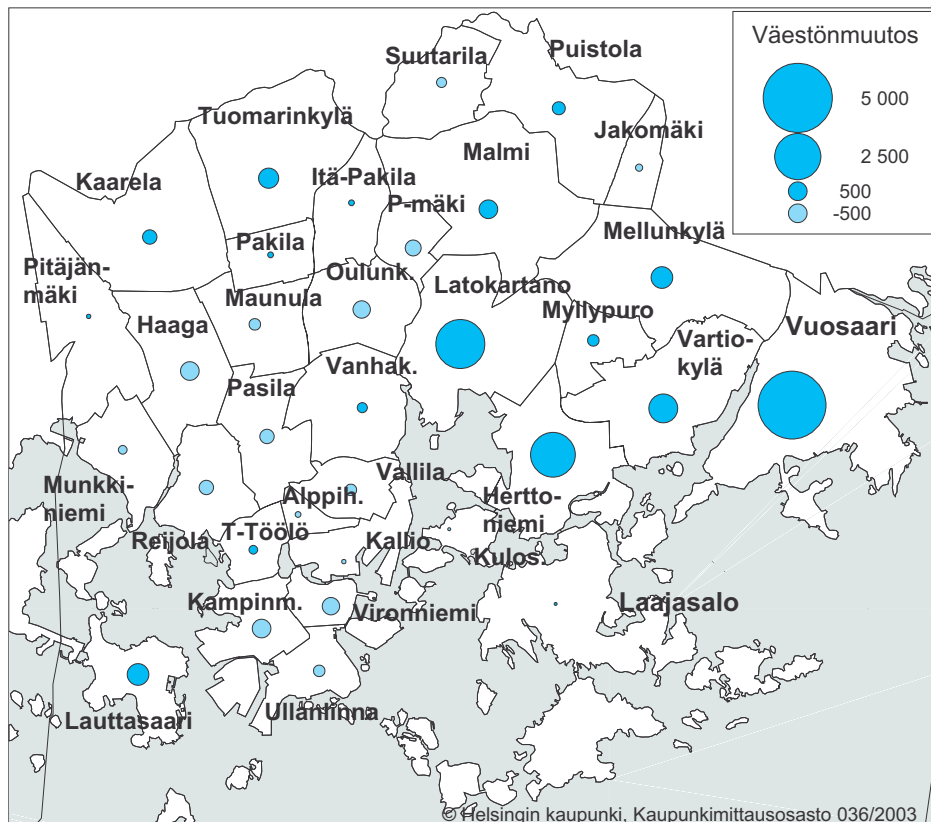
Helsingin vanhusväestön osuus kasvaa varsin hitaasti tällä vuosikymmenellä, nopeampi kasvu alkaa vasta suurten ikäluokkien siirtyessä eläkkeelle 2010 jälkeen.

Helsingin alueiden viimeaikaiset muutokset

Helsingin väkiluku kasvoi vuosina 2000-2002 aikana 8 600 hengellä. Kasvusta yli puolet tuli Vuosaaren vajaan 5 000 hengen kasvusta, Latokartano ja Herttoniemi kasvoivat noin 2 500 hengellä. Väestö taas väheni eniten Haagassa, Kampinmalmilla ja Oulunkylässä, noin 500 hengellä kuillakin alueella.

Vuosina 2000-2002 valmistui Helsinkiin 12 400 asuntoa, eniten Vuosaaren, Latokartanon ja Herttoniemenrannan uusille asunto-alueille. Valmistuneista asunnoista 80 prosenttia oli kerrostaloissa.

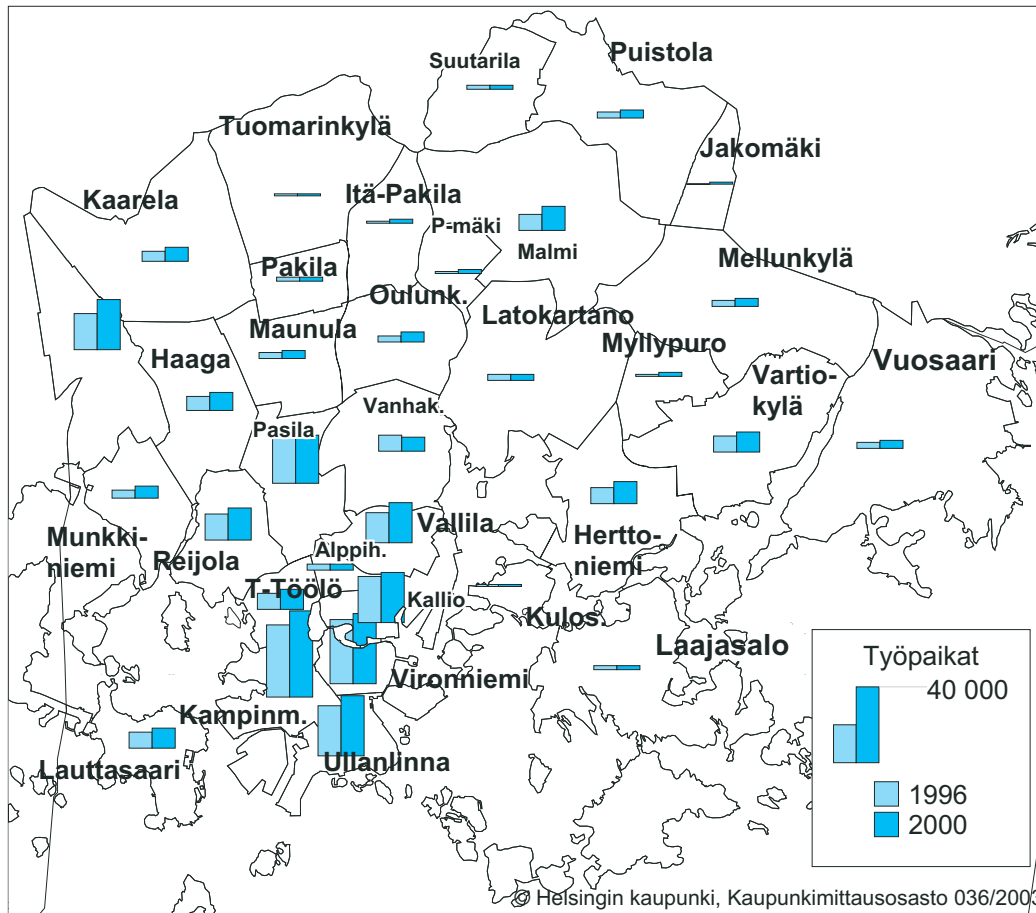
Kuva 1. Väestönmuutos Helsingin peruspiireissä vuosina 2000-2002
 Figur 1. Folkmängdsförändringen i Helsingfors efter distrikt 2000-2002
 Figure 1. Population change in Helsinki by district 2000-2002



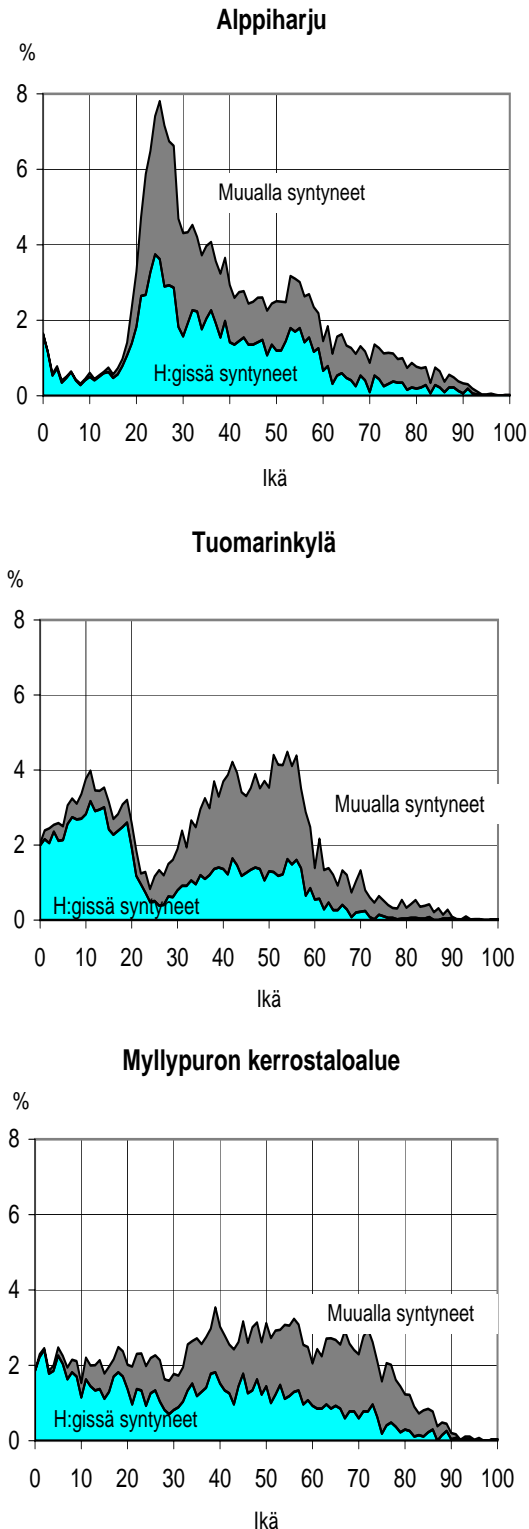
Helsingin työpaikkamäärä kasvoi vuosien 1996–2000 aikana noin 65 000:lla. Kasvusta puolet tapahtui keskustan lähialueilla ja Länsi-Helsingissä, erityisesti Pitäjänmäellä. Toimitiloja rakennettiin vuosina 1996–2002 noin 1,2 miljoonaa kerrosalaneliometriä, joista

265 000 Kampinmalmin peruspiiriin ja 170 000 kem² Pitäjänmäelle. Myös Pasilaan, Vuosaareen, Reijolaan, Vallilaan ja Herttoniemeen valmistui yli 100 000 kerrosala-m² toimitilaa.

Kuva 2. Työpaikkojen määrä Helsingin peruspiireissä 31.12.1996 ja 2000
 Figur 2. Antalen jobb distriktvis i Helsingfors 31.12.1996 och 2000
 Figure 2. Jobs in Helsinki by district on 31 Dec. 1996 and 2000



Kuva 3. Väestön ikärakenne ja syntyperä Alppiharjun, Tuomarinkylän ja Myllypuron alueilla 1.1.2003
 Figur 3. Befolkning efter ålder och födelseort i Åshöjden, Domarby och Kvarnbäcken 1.1.2003
 Figure 3. Population by age and birthplace in Alppiharju, Tuomarinkylä and Myllypuro on 1 Jan. 2003



Väestön ikärakenne

Helsingin väestö eroaa ikärakenteeltaan selvästi koko Suomen väestöstä. Nuoria aikuisia on täällä muuta maata huomattavasti enemmän ja kouluikäisiä lapsia on vähemmän. Myös vanhusten osuus väestöstä on jonkin verran alhaisempi kuin koko Suomessa. Erot Helsingin eri osien välillä ovat kuitenkin erittäin suuret. Oheisessa kaaviossa verrataan Helsingin kolmen täysin erityyppisen peruspääryn väestörakennetta: keskustan pienasuntovaltainen Alppiharju, josta Helsinkiin muuttavat nuoret usein löytävät ensiasuntonsa, jatkuvasti uudistuva Tuomarinkylän pientaloalue, jossa lapsiperheiden osuus on Helsingin suurin ja 1960-luvulla rakennettu Myllypuron kerrostalolähiö, jossa väestö on ikääntymässä.

Perheet ja asutokunnat

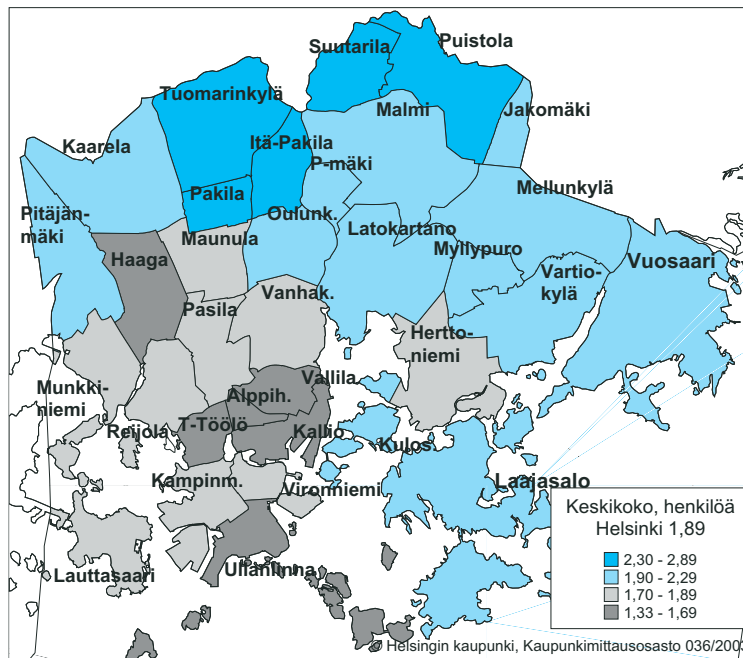
Helsingissä kuului perheisiin noin 66 % kaupungin väestöstä vuodenvaihteessa 2002/03 ja perheiden keskokoko on 2,69. Perheiden osuus on suurin Pohjois- ja Koillis-Helsingin pientaloalueilla. Tuomarinkylän asutokunnista lähes puolet on perheitä, joissa on alle 18-vuotiaita lapsia. Lapsiperheistä yksinhuoltajaperheitä on suurin osuus Vallilan, Pasilan ja Alppiharjun piireissä, noin 40 prosenttia. Pienasuntovaltaisessa Itäisessä kantakaupungissa on yksinasuminen kaikkein yleisintä, Alppiharjun alueella kolmessa neljästä asunnosta asutaan yksin.

Helsingiläisten asumisväljyys on seitsemän prosenttia koko maan keskiarvoa pienempi, mutta kolmen hengen ja sitä suurempien asutokuntien asumisväljyys on vielä kauempana keskimääräisestä. Helsingin lapsiperheistä 40 prosentilla on ahdas asunto. Väljimmin asutaan vanhoilla pientaloalueilla, ahtaimmin uusilla lapsiperheiden asuttamilla esikaupunkialueilla ja pienasuntovaltaisessa Itäisessä kantakaupungissa.

Kuva 4. Asuntokuntien keskipiiri keskikoko peruspiireittäin 1.1.2003

Figur 4. Bostadshushållens medelstorlek distriktsvis 1.1.2003

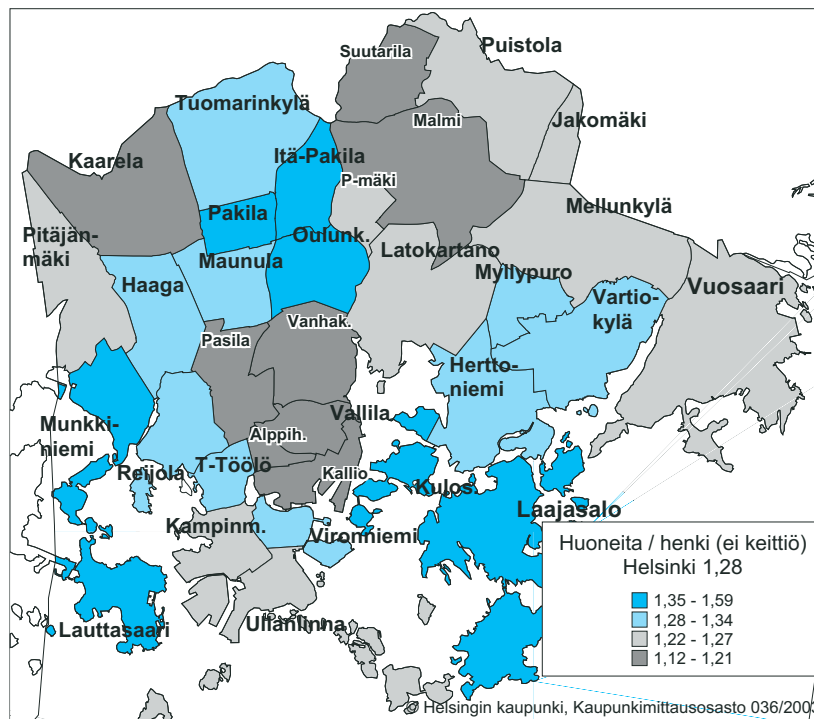
Figure 4. Average size of households in Helsinki districts on 1 Jan. 2003



Kuva 5. Asumistiheys, huoneita henkilöä kohden, kun keittiötä ei lasketa huoneeksi peruspiireittäin 31.12.2001

Figur 5. Boendetäthet rum / person (köket inte räknat som rum) 31.12.2001

Figure 5. Housing density, rooms per person (kitchen not a room) on 31.Dec.2001



Asuntokanta

Helsinki on pientalo- ja kerrostalovaltainen kaupunki. Pientaloasuntojen osuus on vain 12,8 % kaikista asunnoista. Yksiöitä on neljäsosa ja kaksioita tai sitä pienempiä asuntoja 60 % asuntokannasta. Helsingin asunnoista on vuokra-asuntoja hieman enemmän kuin omistusasuntoja eli 48 %, kun niiden osuus oli vuonna 1989 vain 37 %. Alueet kuitenkin eroavat huomattavasti toisistaan: kantakaupungin vuokra-asunnot ovat valtaosin vapaarahoitteisia, kun taas esikaupungeissa sijaitsee yli 80 % kaikista Helsingin aravavuokra-asunnoista.

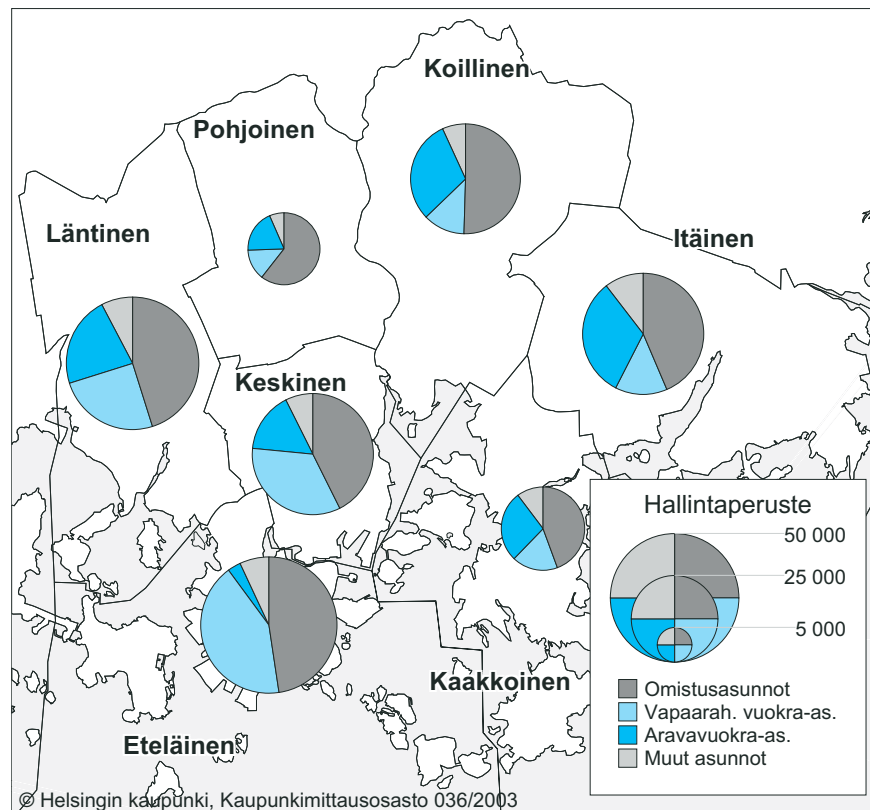
Väestön sosioekonominen rakenne

Alueiden väestön sosiaalinen rakenne on pitkälti sidoksissa alueen asuntokannan rakenteeseen. Pientalo- ja omistusasuntovaltaisuus indikoi pääkaupunkiseudulla hyvää koulutustasoa, kun taas aravavuokrataloihin valikoituu vähätuloiset ja heikommin koulutettu väestönosa. Työttömyys koettelee edelleen pahiten juuri niitä alueita, joilla väestön koulutustaso on matalin. Väestön ikääntyminen heijastuu myös työttömyyteen, sillä pitkäaikaistyöttömyys on yleisempää vanhemmilla kuin nuorilla. Siten Itäisen kantakaupungin alueet eroavat oheisen kartan mukaan ”pätkätyöläisten” alueena väestön nuorekkuuden vuoksi, kun taas itäisissä esikaupungeissa vanhenevan matalasti koulutetun väestön suuri osuus näkyy erityisesti pitkäaikaistyöttömyytenä.

Kuva 6. Asuntojen hallintaperuste suurpiireittäin 31.12.2001

Figur 6. Bostädernas upplåtelseform stordistriktsvis 31.12.2001

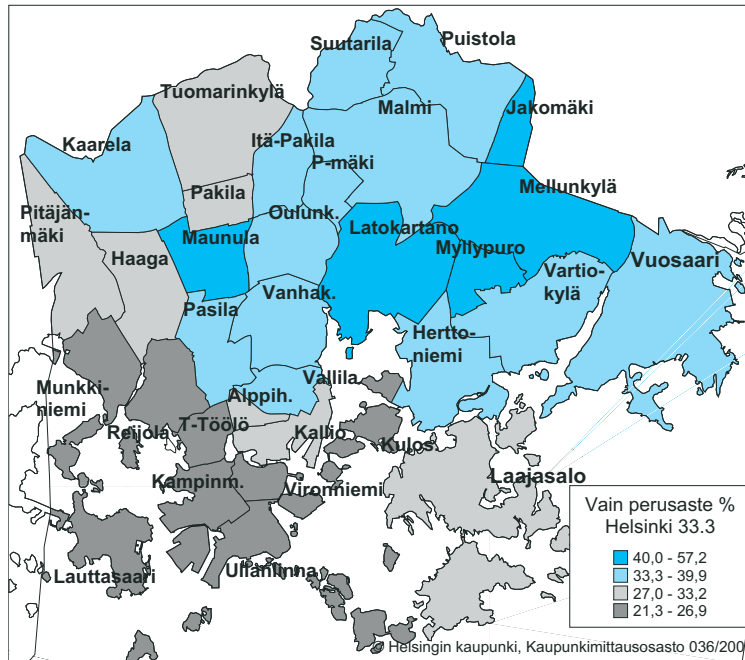
Figure 6. The tenure status of dwellings by major district on 31 Dec. 2001



Kuva 7. Väestön koulutustaso: Ei perusasteen jälkeistä tutkintoa, osuus 15 vuotta täyttäneistä peruspiireittäin 31.12.2001

Figur 7. Befolkningens utbildningsnivå: ingen skolning efter grundskolenivån, andel av de 15 å fyllda distriktsvis 31.12.2001

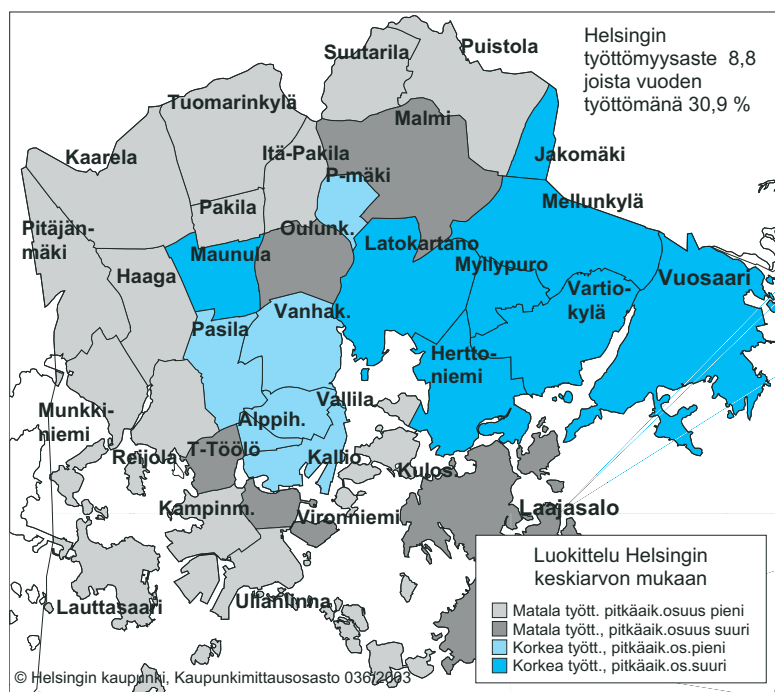
Figure 7. Education level of population of 15 year old or older having no post-compulsory education, on 31 Dec. 2001



Kuva 8. Työttömyysaste työttömyyden keston mukaan peruspiireittäin 31.12.2002

Figur 8. Arbetslöshetsgrad enligt hur länge arbetslöshetens räckt, distriktsvis 31.12.2002

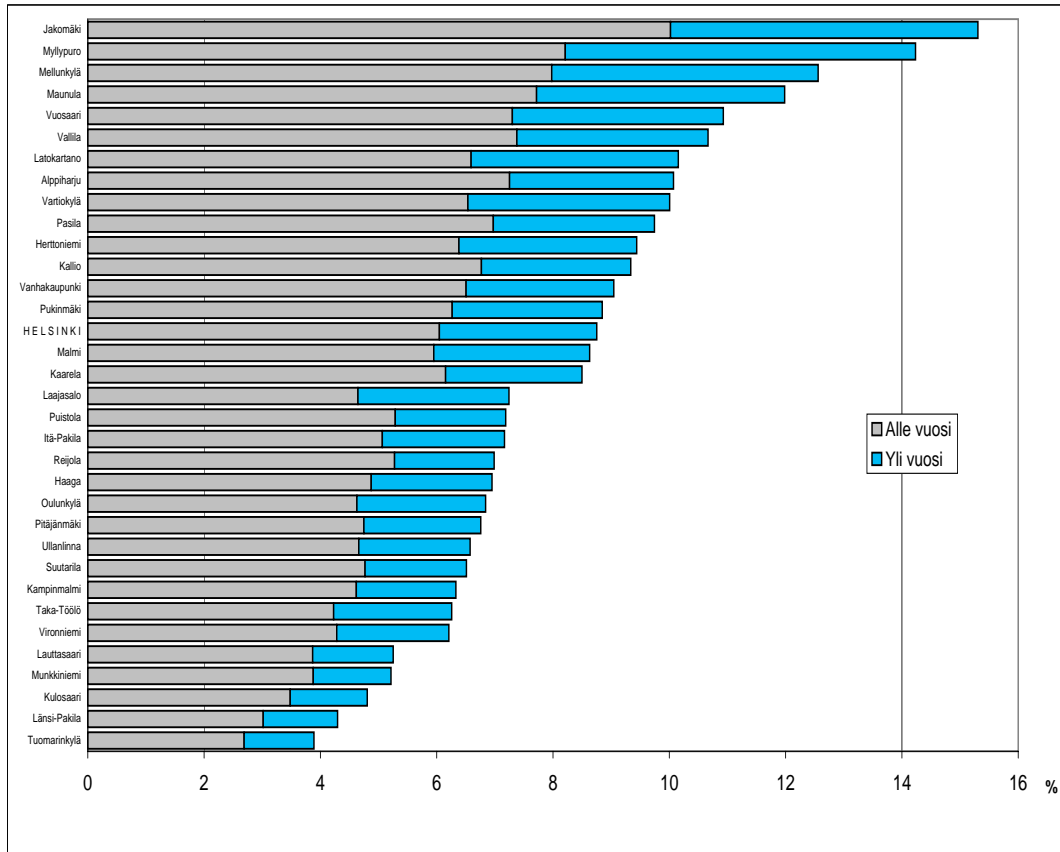
Figure 8. Rate of unemployment by duration of unemployment in Helsinki's districts on 31.Dec.2002



Kuva 9. Työttömyysaste työttömyyden keston mukaan suhteessa Helsingin keskiarvoon peruspiireittäin 31.12.2002

Figur 9. Arbetslöshetsgraden i Helsingfors distrikt enligt hur länge arbetslösheten räckt jämfört med medeltalet för hela staden 31.12.2002

Figure 9. Rate of unemployment by duration of unemployment in Helsinki's districts compared with the average for the whole city on 31.Dec.2002



Kunnallisten palvelujen käyttö

Kunnan tarjoaminen palvelujen käyttö on riippuvainen toisaalta alueen asukasrakenteesta, mutta toisaalta myös kunnan tarjoamien palvelujen määrästä ja laadusta. Esimerkkinä palvelujen käytöstä kuvataan kunnallisen lasten päivähoiton ja terveystalvelujen käyttöä alueittain.

Helsingissä hoidetaan 45 prosenttia päivähoitoikäisistä, 0-6-vuotiaista lapsista kokopäiväisesti kunnallisissa päivähoitopaikoissa, päiväkodeissa tai perhepäivähoidossa. Kunnallisen päivähoiton käyttö, sekä kokopäiväinen että osa-päiväinen, on jonkin verran yleisempää pohjoisen, koillisen ja kaakon esikaupunkialueilla kuin kantakaupungissa ja itäisillä alueilla. Ne alueet, joilla asuu paljon moni-

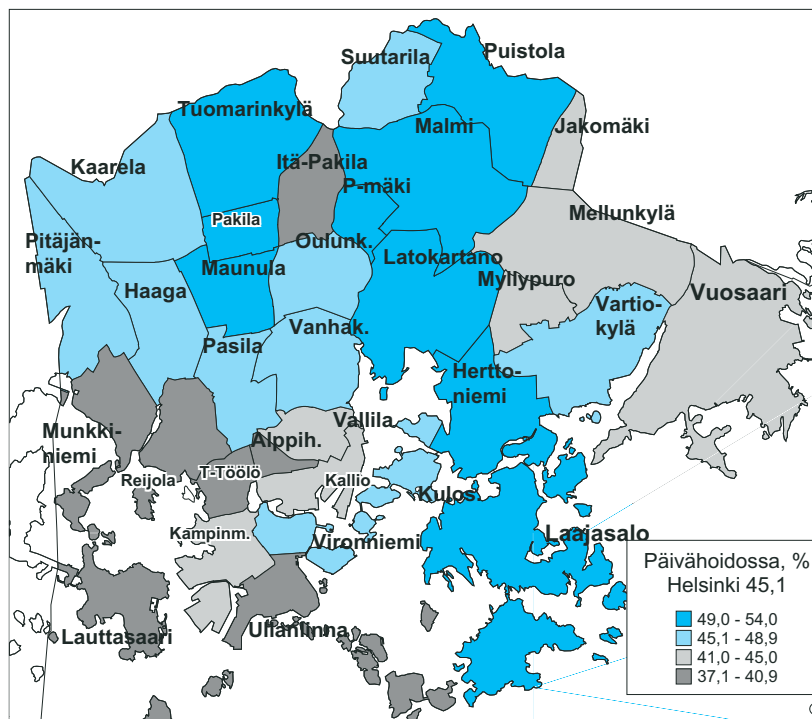
lapsisia perheitä, eivät välttämättä käytä suhteessa yhtä paljon kunnallista päivähoitoa kuin muut alueet, koska näissä monilapsisissa perheissä on usein edullisempaa hoitaa lapsia kotona.

Kunnallisten terveystalvelujen käyttöön vaikuttaa erityisesti väestörakenne. Alueilla, joilla väestön keski-ikä on korkea tai alueella on paljon lapsia tai tulotaso on matala, käytetään kunnallisia terveystalveluja muita enemmän. Kunnallisten terveystalvelujen käyttö näyttää painottuvan aikaisempaa enemmän Koillis-Helsinkiin. Kantakaupungissa käytetään muita kuin kunnallisia terveystalveluja enemmän kuin esikaupungeissa. Tähän vaikuttanee yksityisten palvelujen tarjonnan painottuminen kantakaupunkiin.

Kuva 10. Kunnallisessa kokopäivähoidossa olevien lasten osuus 0-6 -vuotiaista peruspiireittäin vuonna 2002

Figur 10. Andelen 0-6-åringar som fick kommunal dagvård, distriktvis år 2002

Figure 10. Proportion of 0-6 year olds that received municipal day care, by district in 2002



Kuva 11. Kunnallisen terveydenhoidon käyttö: Avohoitokäynnit asukasta kohden peruspiireittäin vuonna 2002

Figur 11. Nyttjandet av kommunal hälsovård: besök vid öppenvården per invånare, distriktsvis 2002

Figure 11. Use of municipal health care: visits at open care per inhabitant, by district in 2002

