



Myllypuro on saanut nimensä Viikin peltojen laskuojan äärellä sijainneesta pienestä myllystä. Alue oli vielä 1950-luvulla lähes erämaata. 1960-luvulla alkanut muutto pääkaupunkiseudulle käynnisti rakentamisen myös Myllypurossa. Kerrostaloalue lähipalveluineen oli melkein valmiiksi rakennettu tuon vuosikymmenen loppuun mennessä. Asukkaita oli 12 000, mutta työpaikkoja ei alueelle juuri syntynyt, vaan väki kävi pääosin töissä keskustassa. Itäväylän liikenneuhkat helpottivat, kun metro valmistui Itäkeskukseen. Myllypuro sai oman aseman vuonna 1986.

Myllypuro on tyypillinen 1960-luvun kerrostalolähiö, jossa betonielementtitalojen peruskorjaus on tullut ajankohtaiseksi. 1990-luvulla Myllypuron asukasrakenne on uudistunut, ja alueella asuu nyt paljon syntyperältään ulkomaalaisia asukkaita.

Pientaloalue Myllypuron länsireunalla rakentui pitemmän ajan kuluessa 1950-luvulta alkaen. Sitä täydennettiin 1980-luvulla parilla pienkerrostalokortteliilla. Rakentaminen on laajentunut nyt länteen vajaan 1 000 asukkaan pientaloalueena. Myllypuron eteläpuolelle on myös tulossa noin 1500 asukkaan tiivis pientaloalue. Myllypuron keskukseenkin suunnitellaan lisää toimitiloja ja asuntoja.

Myllypuron liikuntapuistosta kehitetään monipuolinen urheilualue. Tekojääradan lisäksi puistoon voidaan rakentaa mm. jalkapallo- ja sulkapallohallit sekä jäähallin laajennus.

Ännu på 1950-talet bestod KVARNBÄCKEN av skog och mark, men på 1960-talet uppstod där ett höghusområde med närservice. Under 1990-talet har det också flyttat många utlänningar till Kvarnbäcken.

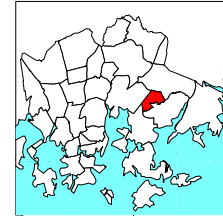
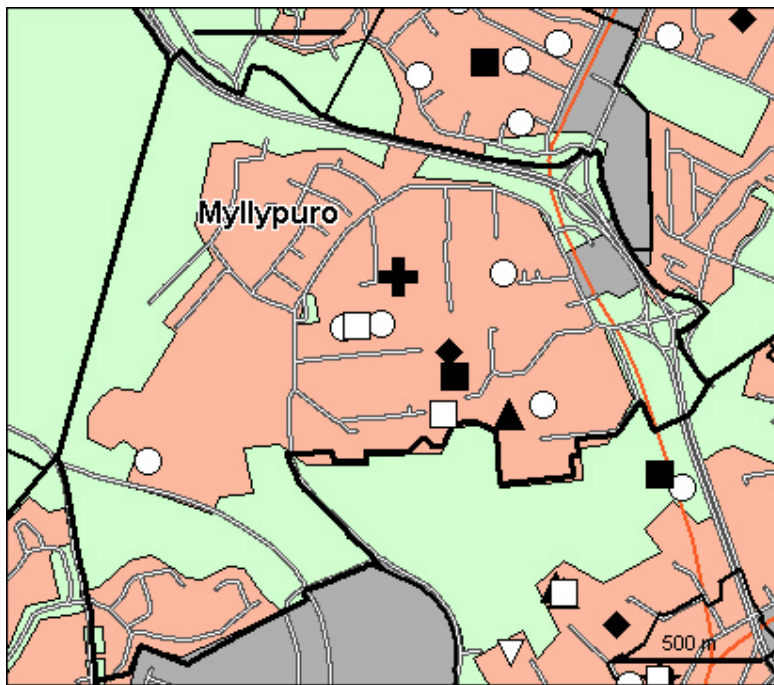
Kvarnbäcken är en typisk 1960-talsförstad, där grundlig sanering av betongelementhusen blivit aktuell. Väster och även söder om Kvarnbäcken planeras ett nytt småhusdominerat bostadsområde som tillägg till den existerande småhusbebyggelsen, som tog sin början med villor redan på 1950-talet.

Kvarnbäckens idrottspark håller på att bli allt mångsidigare, i och med att utbudet ökas med en konstisbana, hallar för fotboll och badminton samt en utvidgning av ishallen.

In MYLLYPURO, where in the 1950s there had been only forest, a modern housing estate was completed in the 1960s, with full community services. In the 1990s, many foreign nationals have moved in.

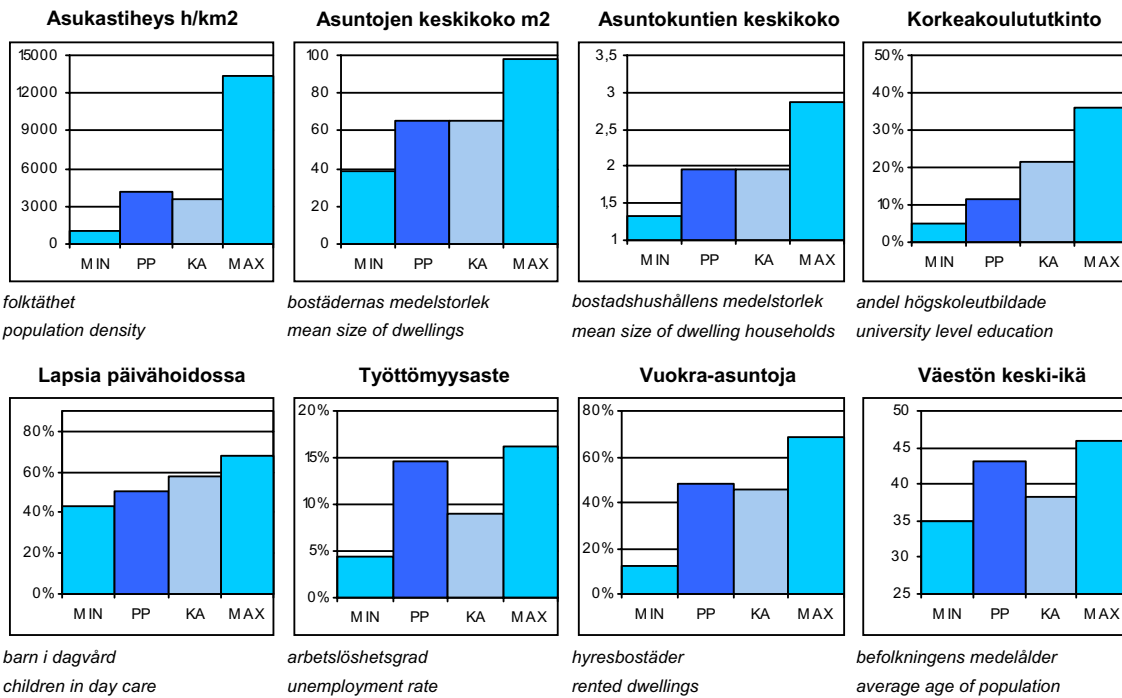
Myllypuro is a typical housing estate from the 1960s, where today thorough repair of the concrete element houses is needed. New residential areas are planned west and south of the estate, as a complement to the small house area that started with detached houses back in the 1950s.

Myllypuro sports complex is getting yet a few more attractions as a new bandy-size artificial ice rink and halls for football and badminton are built in the near future, and the ice hall is enlarged.



- Kirjasto
- Koulu, ala-aste
- ◇ Erikois- ja yksityiskoulu
- ▽ Koulu, lukio
- ▲ Koulu, ylä-aste
- ★ Kulttuurikeskus
- Leikkipuisto
- Nuorisotila
- Päiväkoti
- ✚ Terveysasema
- ✚ Terveyskeskussairaala
- ◆ Yhteinen väestösuoja
- ☆ Yleinen väestösuoja

© Copyright Helsingin kaupunki, Kaupunkimittausosasto 036§/2003  
 © Genimap Oy, Lupa L5475/03



PP = Peruspiirin arvo  
 KA = Kaupungin peruspiirien keskiarvo

MIN = Peruspiirien pienin arvo  
 MAX = Peruspiirien suurin arvo

# 702 Myllypuron peruspiiri

## ALUEET Väestö 1.1.2004 Työpaikat 31.12.2001

Områden District

Alue:	Maapinta-ala km2:	Asukkaat:	Työpaikat:
454 Myllypuro	2,19	9145	1416
<b>Yhteensä:</b>	<b>2,19</b>	<b>9145</b>	<b>1416</b>

## ÄIDINKIELI JA KANSALAISSUUS

1.1.2004

Modersmål och nationalitet Mother tongue and nationality

Suomenkieliset:	7 597	83,1 %
Ruotsinkieliset:	453	5,0
Muun kieliset:	1 095	12,0
Ulkomaalaiset:	838	9,2
Ulkomaalaistaustaiset:	1 165	12,7
H:gissä syntyneitä:	3 971	43,4

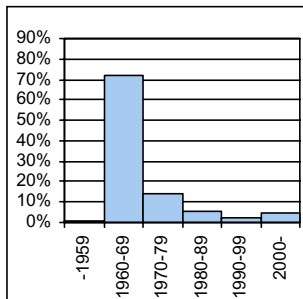
## VÄESTÖNMUUTOKSET

2003

Befolkningsförändringar Vital statistics

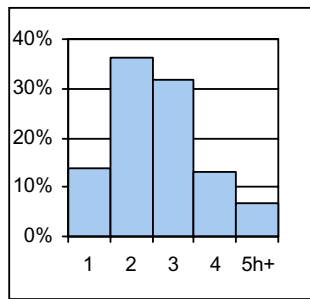
Syntyneet lkm:	79	8,6 / 1000 as.
Kuolleet lkm:	109	11,9
Muutto alueelle lkm:	1 130	114,5
Muutto alueelta lkm:	1 075	115,7

### Asuntokannan ikä



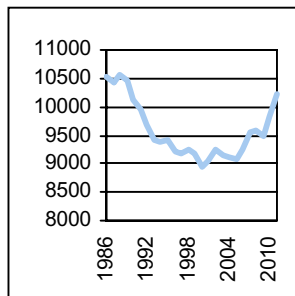
bostadsbeståndets ålder  
age of dwelling stock

### Huoneistotyytit



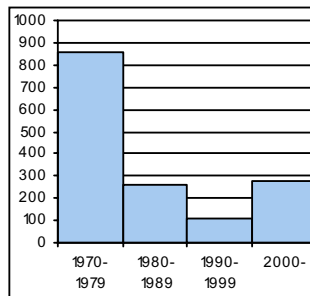
lägenhetstyper  
types of dwellings

### Väestö



befolkning  
population

### Asuntotuotanto



bostadsproduktion  
housing production

## ALUESUHDELUKUJA

1.1.2004

Lokala tätheter Area ratios

Asukkaita/km2:	4 176
Työpaikkoja/km2:	647
Kerrosala/ha:	2 227

## IKÄRAKENNE

1.1.2004

Ålderstrukturen Age structure

Ikäryhmä	Lukumäärä	Prosentti
0-6v:	659	7,2
7-15v:	894	9,8
16-18v:	276	3
19-24v:	536	5,9
25-39v:	1 638	17,9
40-64v:	3 285	35,9
65+ v:	1 857	20,3

## PERHEET JA ASUNTOKUNNAT

1.1.2004

Familjer och bostadshushåll

Families and households

Asuntokuntien lkm:	4 573
Asuntokuntien keskipakko:	1,97
1-hengen asuntokuntia:	2 038
Perheiden lkm:	2 393
Lapsiperheiden lkm:	955
Perheiden keskipakko:	2,73

## KOULUTUSASTE

31.12.2002

Utbildningsgrad Level of education

Ikäryhmä	Lukumäärä	Prosentti
15v täytt lkm:	7 720	
Enint perusaste:	3 655	47,3
Keskiaste:	2 321	30,1
Alin korkea-aste:	844	10,9
Korkeakoulututkinto:	900	11,7
Lukiota käyvät ja osuus 16-18v:	199	60,3

## TULOTASO

2002

Inkomster Income

Tulot/asukas €:	16 452
Tulot/työvoima € (2000):	23 382
Tulot/asuntokunta €:	32 996

## ASUMISOLOT

31.12.2002

Boende Housing

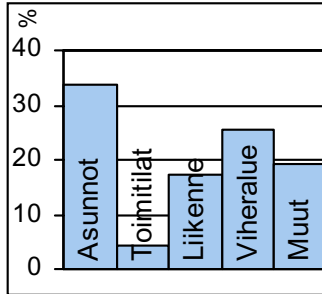
Asuntojen keskipakko m2:	65
Asumisväljyys m2/asukas:	32,9
Asumistiheys huonetta/hen	1,36

## ASUNNOT

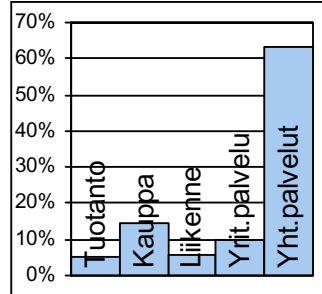
31.12.2002

Bostäder Dwellings

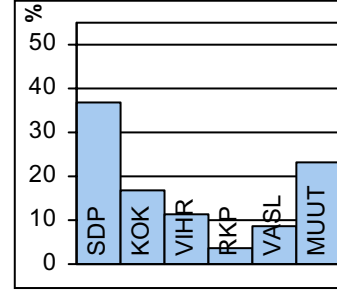
Asuntotyyppi	Lukumäärä	Prosentti
Asuntoja yhteensä:	4 834	
Pientaloasuntoja:	665	13,8
Vuokra-asuntoja:	2 347	48,6
Aravavuokra-asuntoja:	1 436	29,7

**Maankäyttö**

marknävänding  
land use

**Työpaikat**

jobb  
jobs

**Eduskuntavaalit**

riksdagsval  
parlament elections

**TOIMITILARAKENNUKSET****1.1.2003**

Verksamhetslokaler Business premises	kerrosala 1000 m2	%
Toimitilarakennukset yhteensä:	95	
Liikerakennukset:	11	11,8
Julkiset rakennukset:	65	68,6
Teollisuus- ja varistorakennukset:	0	0,2
Muut rakennukset:	18	19,3

**LASTEN PÄIVÄHOITO****2002**

Barn dagvård Child day care	lkm	/100 lasta
Päiväkoteja:	5	
Lapsia päiväkotihoidossa yhteensä:	314	
1-6v kokopäivähoidossa:	232	35,5
3-6v osapäivähoidossa:	58	16,5
7-8v osapäivähoidossa:	18	9,9
Kunnallinen perhepäivähoito:		
Lapsia perhepäivähoidossa yhteensä:	59	
1-6v kokopäivähoidossa:	50	5,5
3-6v osapäivähoidossa:	2	1
7-8v osapäivähoidossa:	6	0
Lapsia koti/yks.hoidon tuen piirissä:	205	

**KOULUT****2004**

Skolor Schools	kouluja	oppilaita
Suomenkielinen ala-aste:	1	410
Suomenkielinen yläaste:	1	240
Ruotsinkielinen ala-aste:	0	0
Ruotsinkielinen yläaste:	0	0
Lukio:	0	0
Erikoiskoulut:	0	0

**KUNNALLISET TERVEYSPALVELUT****2002**

Kommunal hälsövärd Municipal health care	lkm	/asukas
Avohoitokäynnit yhteensä:	66 225	7,2
Perusterveydenhuolto:	51 342	5,6
Erikoissairaanhoido:	14 883	1,6

**SOSIAALIPALVELUT****2003**

Socialservice Social welfare	lkm	/1000
Toimeentulotuen saajia:	1 336	146,1
Lastensuojelun asiakkaita, 0-17v:	172	99,1
Perheneuvoloiden asiakkaat, 0-17v:	35	20,2

**PALVELUPISTEET****2003**

Service ställen Service places	lkm
Kirjasto:	0
Terveysasema:	1
Koulu:	3
Päiväkodit:	5
Leikkipuisto:	1
Uimahalli:	0
Muu sisäliikuntatila:	4
Urheilukenttä:	0
Kirkko:	1
Posti:	1
KELA:n toimisto:	0
Apteekki:	1
Alko:	0
Päivittäistavarakaupat:	4
Muut vähittäiskaupat:	6
Ravintolat ja kahvilat:	11

**ULKOILU****2002**

Uterekreation Outdoor recreation	lkm
Puistoa, ha:	6
Metsää, ha:	67
Uimaranta, kpl:	0

**LIIKENNE****2000-02**

Trafic Traffic	lkm
Jalankulkuonnettomuuksia keskim/vuosi:	2,3