

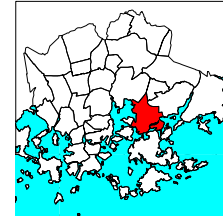
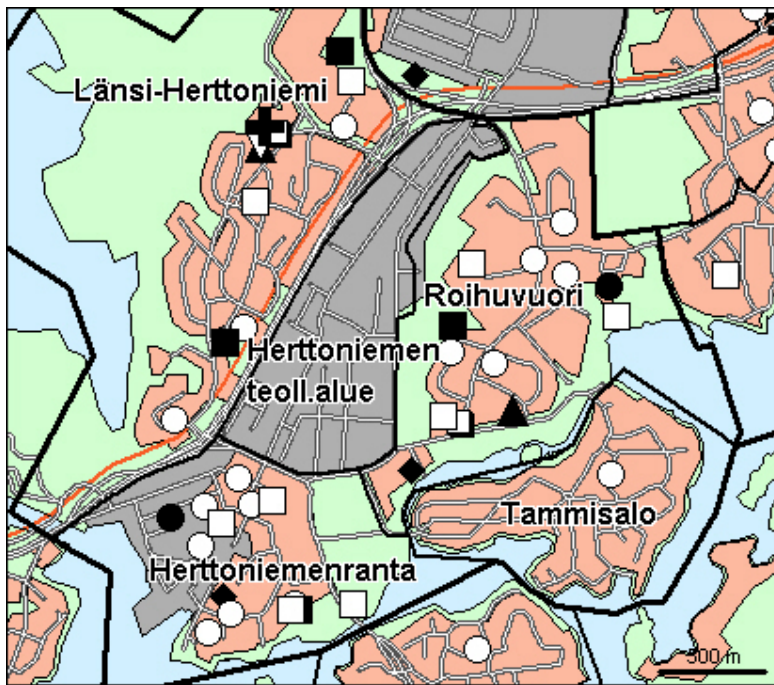


Herttoniemi oli Helsingin pitäjän vanhimpia kyliä, jossa oli jo keskiajalla useita tiloja. Herttoniemen kartano ja erityisesti sen puisto ovat historiallisesti ja maisemallisesti arvokas alue. Sotien jälkeen 1946 toteutetun suuren alueliitoksen jälkeen kaupungin uusille liitosalueille rakennettiin uudenlaisia asuntoalueita, lähiöitä, joista Herttoniemi oli ensimmäisiä. Alueella toimi jo silloin satama ja laaja teollisuusalue, joka on edelleenkin Helsingin merkittävimpiä työpaikka-alueita. Länsi-Herttoniemi suunniteltiin alkuaan omakotialueeksi, mutta toteutettiin valtaosaltaan kerrostaloalueena. Kerrostaloalue laajeni nopeasti Roihuvuoreen ja yhdessä nämä muodostivat 1960-luvun alussa esikaupunkien suurimman asuntoalueen, jossa on paljon kaupungin vuokrataloja. Ajan tyylipiirteet, mm. maaston muotoja seuraileva rakentaminen, ovat säilyneet alkuperäisinä varsinkin Siilitien vuokrataloalueella ja Roihuvuoren luoteisosassa. Roihuvuoren kupeeseen Strömsin kartanon maille sekä Porolahden rannalle on rakennettu viime vuosina huomattavasti uusia asuntoja. Peruspiiriin kuuluu lisäksi 2000 asukkaan Tammisalons pientaloalue.

Herttoniemenrannan entisen sataman paikalle rakennetulla lähes valmiilla asuntoalueella asuu 8 500 asukasta. Työpaikkojen määrä Herttoniemessä on kasvussa, ja peruspiirin palvelutaso on hyvä. Metroaseman ympärille on kehittymässä monipuolinen paikalliskeskus. Asukkailla on hyvät virkistysmahdollisuudet, koska alueella on runsaasti ulkoilureittejä, neljä venesatamaa sekä Vanhankaupunginlahden ranta-alueeseen liittyvä urheilupuisto.

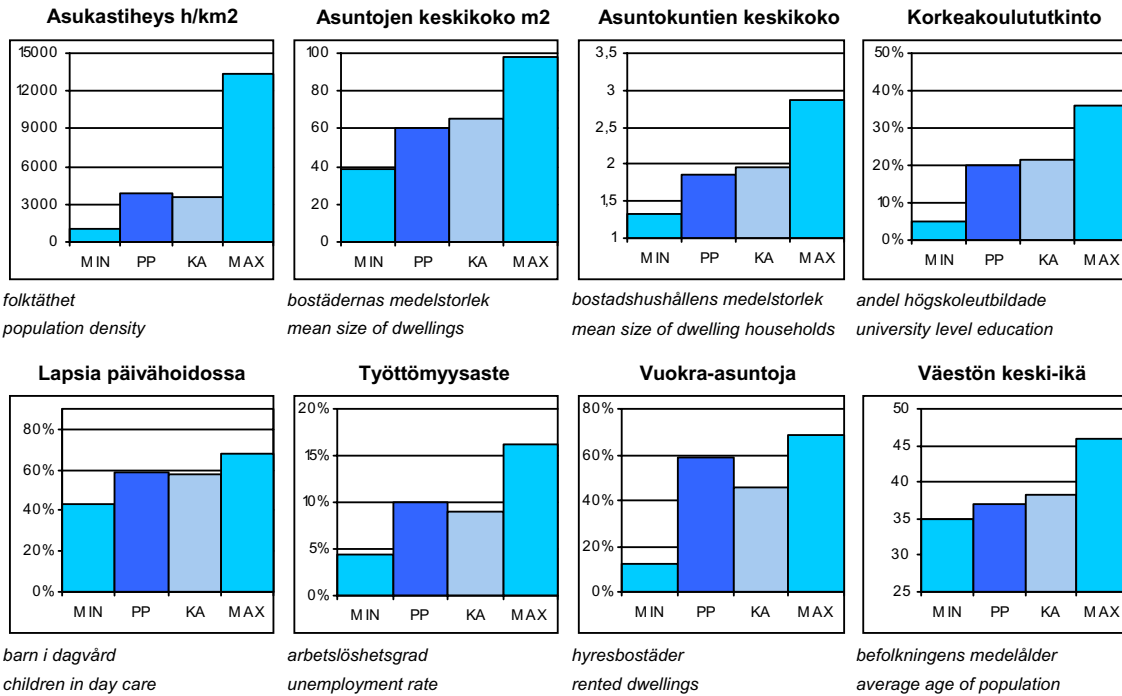
HERTONÄS hörde till de äldsta byarna i Helsing socken. Herttonäs gård är en historisk och natuskön del av området. Det höghusområde som på 1950-talet byggdes i Herttonäs var en av de första förstäderna i Helsingfors. Reden då fanns där en hamn och ett industriområde. På senare år har det i Kasberget byggts nya bostäder. Distriktet omfattar dessutom delområdet Tammelund, ett småhusområde för välbärgade. I det nya bostadsområdet Herttonässtrand bor 8 500 invånare. Herttonäs har flera arbetsplatser än de flesta förstäder, och servicenivån i distriktet är god. Kring Herttonäs metrostation håller man på att utveckla ett mångsidigt lokalcentrum.

HERTTONIEMI was one of the oldest villages of former Helsing parish. Old Herttonäs gård manor is a historical and idyllic place. The housing estate that was built in Herttoniemi in the 1950s is one of Helsinki's first suburbs. Already then, the area had a harbour and a large industrial area. Many new dwellings have been built in Roihuvuori in later years. The district also encompasses Tammisalo sub-district, a residential area for well-to-do people. 8 500 people live in the new housing estate, in Herttoniemenranta. Herttoniemi has more workplaces than most suburbs, and the service level of the district is good. A varied local centre is being developed around Herttoniemi metro station.



- Kirjasto
- Koulu, ala-aste
- ◇ Erikois- ja yksityiskoulu
- ▽ Koulu, lukio
- ▲ Koulu, ylä-aste
- ★ Kulttuurikeskus
- Leikkipuisto
- Nuorisotila
- Päiväkoti
- ⊕ Terveysasema
- ⊕ Terveyskeskusaaraala
- ◆ Yhteinen väestösuoja
- ☆ Yleinen väestösuoja

© Copyright Helsingin kaupunki, Kaupunkimittausosasto 036§/2003  
 © Genimap Oy, Lupa L5475/03



PP = Peruspiirin arvo  
 KA = Kaupungin peruspiirien keskiarvo

MIN = Peruspiirien pienin arvo  
 MAX = Peruspiirien suurin arvo

## 602 Herttoniemen peruspiiri

### ALUEET Väestö 1.1.2004 Työpaikat 31.12.2001

Områden District

Alue:	Maapinta-ala km2:	Asukkaat:	Työpaikat:
431 Länsi-Herttoniemi	2,73	8360	1863
432 Roihuvuori	1,47	7658	1223
433 Herttoniemen teoll.alue	0,91	56	5440
434 Herttoniemenranta	0,95	8273	2746
440 Tammissalo	0,73	2194	255
<b>Yhteensä:</b>	<b>6,79</b>	<b>26541</b>	<b>11527</b>

### ÄIDINKIELI JA KANSALAISSUUS 1.1.2004

Modersmål och nationalitet Mother tongue and nationality

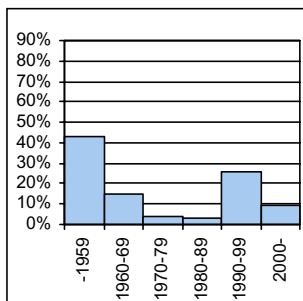
Suomenkieliset:	23 446	88,3	%
Ruotsinkieliset:	1 290	4,9	
Muun kieliset:	1 805	6,8	
Ulkomaalaiset:	1 332	5,0	
Ulkomaalaistaustaiset:	1 990	7,5	
H:gissä syntyneitä:	12 352	46,5	

### VÄESTÖNMUUTOKSET 2003

Befolkningsförändringar Vital statistics

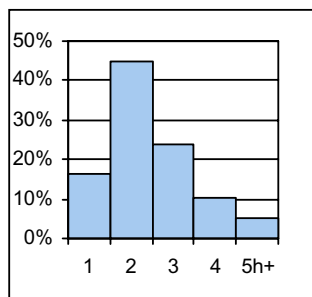
Syntyneet lkm:	362	13,6	/ 1000 as.
Kuolleet lkm:	225	8,4	
Muutto alueelle lkm:	3 695	149,4	
Muutto alueelta lkm:	4 053	142,2	

#### Asuntokannan ikä



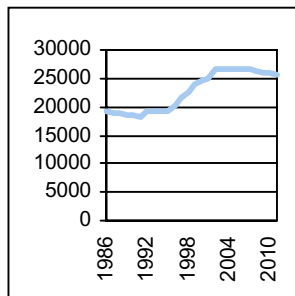
bostadsbeståndets ålder  
age of dwelling stock

#### Huoneistotyytit



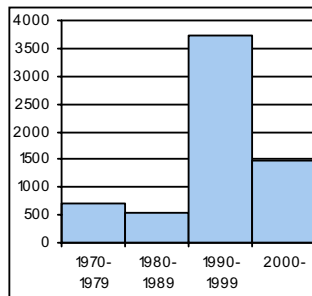
lägenhetstyper  
types of dwellings

#### Väestö



befolkning  
population

#### Asuntotuotanto



bostadsproduktion  
housing production

### ALUESUHDELUKUJA 1.1.2004

Lokala tätheter Area ratios

Asukkaita/km2:	3 903
Työpaikkoja/km2:	1 695
Kerrosala/ha:	2 742

### IKÄRAKENNE 1.1.2004

Ålderstrukturen Age structure

Ikäryhmä	Henkilö	Prosentti
0-6v:	2 187	8,2
7-15v:	2 471	9,3
16-18v:	713	2,7
19-24v:	1 833	6,9
25-39v:	7 125	26,8
40-64v:	8 464	31,9
65+ v:	3 748	14,1

### PERHEET JA ASUNTOKUNNAT 1.1.2004

Familjer och bostadshushåll

Families and households

Asuntokuntien lkm:	14 032
Asuntokuntien keskipakko:	1,87
1-hengen asuntokuntia:	6 745
Perheiden lkm:	6 910
Lapsiperheiden lkm:	3 064
Perheiden keskipakko:	2,67

### KOULUTUSASTE 31.12.2002

Utbildningsgrad Level of education

15v täytt lkm:	22 465	
Enint perusaste:	8 016	35,7
Keskiaste:	7 229	32,2
Alin korkea-aste:	2 755	12,3
Korkeakoulututkinto:	4 465	19,9
Lukiota käyvät ja osuus 16-18v:	566	72,4

### TULOTASO 2002

Inkomster Income

Tulot/asukas €:	19 946
Tulot/työvoima € (2000):	28 594
Tulot/asuntokunta €:	37 654

### ASUMISOLOT 31.12.2002

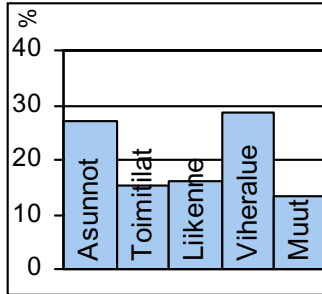
Boende Housing

Asuntojen keskipakko m2:	60,5
Asumisväljyys m2/asukas:	32,2
Asumistiheys huonetta/hen	1,32

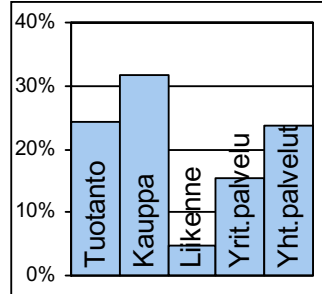
### ASUNNOT 31.12.2002

Bostäder Dwellings

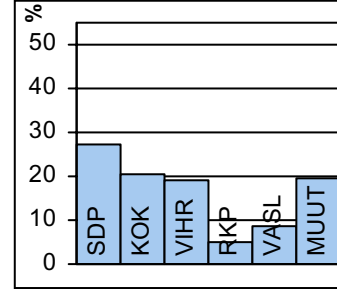
Asunto	Henkilö	Prosentti
Asuntoja yhteensä:	14 720	
Pientaloasuntoja:	1 122	7,6
Vuokra-asuntoja:	8 699	59,1
Aravavuokra-asuntoja:	4 878	33,1

**Maankäyttö**

marknävänding  
land use

**Työpaikat**

jobb  
jobs

**Eduskuntavaalit**

riksdagsval  
parlament elections

**TOIMITILARAKENNUKSET****1.1.2003**

Verksamhetslokaler Business premises	kerrosala 1000 m2	%
Toimitilarakennukset yhteensä:	738	
Liikerakennukset:	124	16,7
Julkiset rakennukset:	119	16,1
Teollisuus- ja varastorakennukset:	388	52,5
Muut rakennukset:	108	14,6

**LASTEN PÄIVÄHOITO****2002**

Barn dagvård Child day care	lkm	/100 lasta
Päiväkoteja:	15	
Lapsia päiväkotihoidossa yhteensä:	1 139	
1-6v kokopäivähoidossa:	1 015	46
3-6v osapäivähoidossa:	71	5,9
7-8v osapäivähoidossa:	39	8,9
Kunnallinen perhepäivähoito:		
Lapsia perhepäivähoidossa yhteensä:	94	
1-6v kokopäivähoidossa:	88	3,7
3-6v osapäivähoidossa:	1	0,1
7-8v osapäivähoidossa:	1	0
Lapsia koti/yks.hoidon tuen piirissä:	615	

**KOULUT****2004**

Skolor Schools	kouluja	oppilaita
Suomenkielinen ala-aste:	6	1 967
Suomenkielinen yläaste:	2	666
Ruotsinkielinen ala-aste:	0	0
Ruotsinkielinen yläaste:	0	0
Lukio:	1	280
Erikoiskoulut:	0	0

**KUNNALLISET TERVEYSPALVELUT****2002**

Kommunal hälsovård Municipal health care	lkm	/asukas
Avohoitokäynnit yhteensä:	154 989	5,8
Perusterveydenhuolto:	114 265	4,3
Erikoissairaanhoido:	40 724	1,5

**SOSIAALIPALVELUT****2003**

Socialservice Social welfare	lkm	/1000
Toimeentulotuen saajia:	3 479	131,1
Lastensuojelun asiakkaita, 0-17v:	337	65,9
Perheneuvoloiden asiakkaat, 0-17v:	167	32,6

**PALVELUPISTEET****2003**

Service ställen Service places	lkm
Kirjasto:	2
Terveysasema:	1
Koulu:	11
Päiväkodit:	18
Leikkipuisto:	4
Uimahalli:	0
Muu sisäliikuntatila:	14
Urheilukenttä:	2
Kirkko:	3
Posti:	3
KELA:n toimisto:	1
Apteekki:	2
Alko:	1
Päivittäistavarakaupat:	15
Muut vähittäiskaupat:	102
Ravintolat ja kahvilat:	62

**ULKOILU****2002**

Uterekreation Outdoor recreation	
Puistoa, ha:	49
Metsää, ha:	196
Uimaranta, kpl:	1

**LIIKENNE****2000-02**

Trafic Traffic	
Jalankulkuonnettomuuksia keskim/vuosi:	4,3