



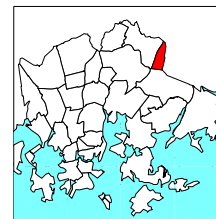
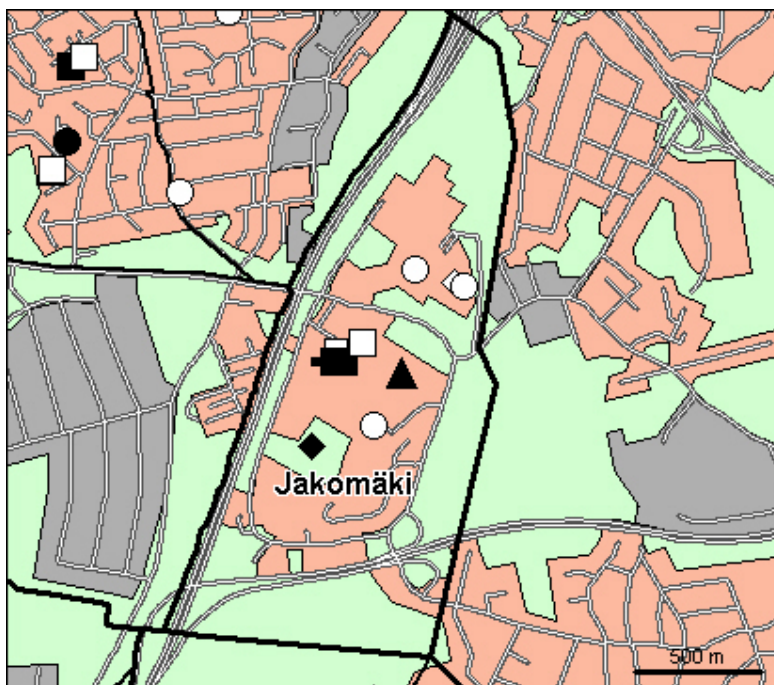
Jakomäen asuntoalue rakennettiin koillisen Helsingin kallioille 1960-luvun lopulla muutamassa vuodessa, ja alun alkaen pelkästään kaupungin vuokrataloiksi. Syrjäinen ja moottoriteiden eristämä alue leimautui lähiöongelmien symboliksi. 1970-luvulla rakennettiin alueen pohjoisosa omistusasunnoiksi. Jakomäessä aloitettiin 1980-luvulla huomattavia ympäristönparannuksia, asuntoja korjattiin ja aluetta täydennysrakennettiin. Vuonna 1996 käynnistyivät Lähiöprojektin perusparannustyöt, jotka muuttivat Etelä-Jakomäen ulkoisenkin ilmeen perusteellisesti: vanhat elementtikerrostalot ovat saaneet tiilijulkisivut verhokseen ja asuntoja on uudistettu perusteellisesti.

Jakomäkeen on suunnitteilla asukkaille monitoimitalotyyppinen palvelutalo, Jaakontalo, vastapäätä Jakomäen yläastetta. Lisäksi kahta käyttämätöntä tonttia suunnitellaan asuntorakentamiseen Louhikkotiellä.

Asuntokannasta suurin osa on edelleen kaupungin vuokrataloja ja aravaomistusasuntoja. Asukasmäärä on vakiintunut nykytasolle 1990-luvun alussa. Jakomäen itäpuolinen hiekkakuoppa-alue, joka osittain kuuluu Vantaan kaupunkiin, on kunnostettu ja maisemoitu virkistyskäyttöön.

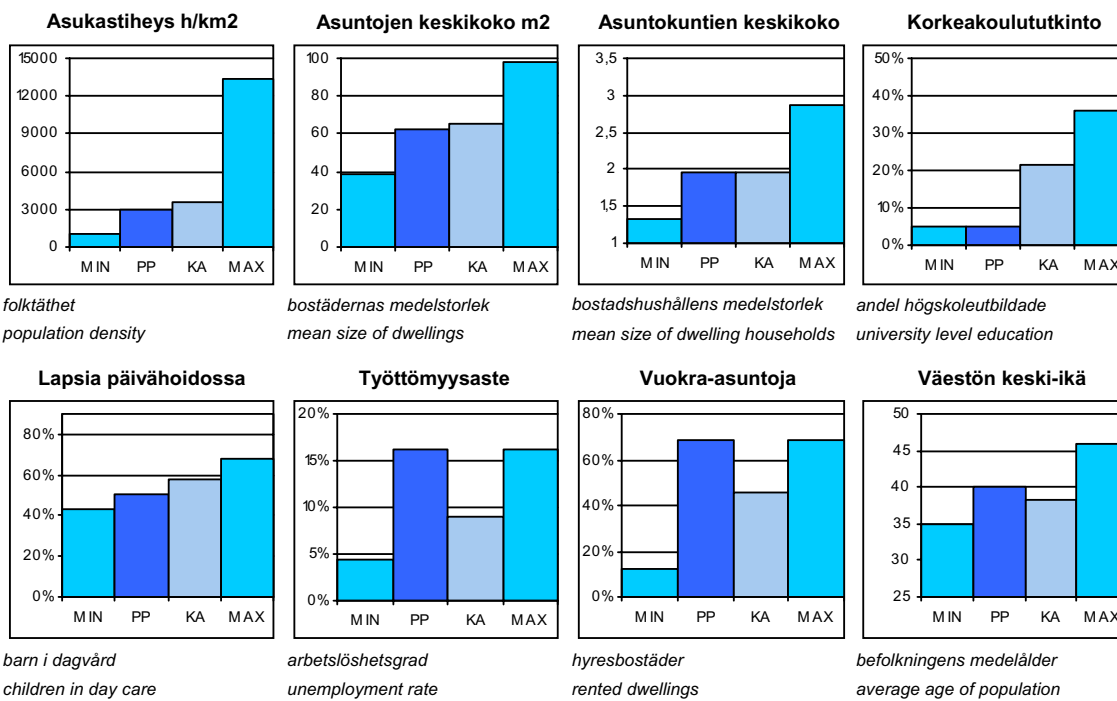
JAKOBACKA stadsdel byggdes på några år i slutet av 1960-talet, och i början bara med kommunala hyreshus. Denna avlägsna förstad intill Lahtis motorväg blev snart en symbol för allsköns förstadsproblem. På 1970-talet byggdes norra Jakobacka ut med ägarbostäder. Sedan 1980-talet har man gjort betydande förbättringar i näromgivningen i Jakobacka, bostäder har reparerats och nya hus har byggts. Inom ramen för Förstadsprojektet håller man på att bekläda gamla höghus med tegel. I dag avviker Jakobacka med sin naturnära miljö snarast till sin fördel från genomsnittsförstäderna. Ett nytt servicehus av allaktivitetstyp, Jakobsgården, håller på att planeras.

The suburb of JAKOMÄKI was built within a few years during the late 1960s, and originally contained only council houses. This remote suburb located by the motorway soon became a symbol of suburban problems. In the 1970s, the northern part of the area was constructed with owner-occupied blocks of flats. Since the 1980s, considerable improvements have been made in the Jakomäki environment: dwellings have been repaired and new houses have been built. In the framework of a municipal suburb improvement project, old blocks of flats are being coated with bricks. Today, the area differs from other housing estates mostly to its advantage. A new community building of all-activity type, the Jaakontalo, is being planned.



- Kirjasto
- Koulu, ala-aste
- ◇ Erikois- ja yksityiskoulu
- ▽ Koulu, lukio
- ▲ Koulu, ylä-aste
- ★ Kulttuurikeskus
- Leikkipuisto
- Nuorisotila
- Päiväkoti
- ⊕ Terveysasema
- ⊕ Terveyskeskussairaala
- ◆ Yhteinen väestösuoja
- ☆ Yleinen väestösuoja

© Copyright Helsingin kaupunki, Kaupunkimittausosasto 036§/2003
 © Genimap Oy, Lupa L5475/03



PP = Peruspiirin arvo
 KA = Kaupungin peruspiirien keskiarvo

MIN = Peruspiirien pienin arvo
 MAX = Peruspiirien suurin arvo

506 Jakomäen peruspiiri

ALUEET Väestö 1.1.2004 Työpaikat 31.12.2001

Områden District

Alue:	Maapinta-ala km ² :	Asukkaat:	Työpaikat:
414 Jakomäki	1,92	5631	629
Yhteensä:	1,92	5631	629

ÄIDINKIELI JA KANSALAISSUUS

1.1.2004

Modersmål och nationalitet Mother tongue and nationality

Suomenkieliset:	4 639	82,4	%
Ruotsinkieliset:	113	2,0	
Muun kieliset:	879	15,6	
Ulkomaalaiset:	636	11,3	
Ulkomaalaistaustaiset:	876	15,6	
H:gissä syntyneitä:	2 481	44,1	

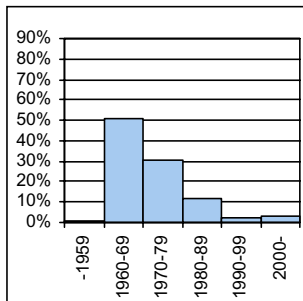
VÄESTÖNMUUTOKSET

2003

Befolkningsförändringar Vital statistics

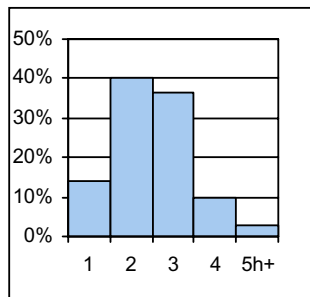
Syntyneet lkm:	75	13,1	/ 1000 as.
Kuolleet lkm:	55	9,6	
Muutto alueelle lkm:	629	109,2	
Muutto alueelta lkm:	798	116,2	

Asuntokannan ikä



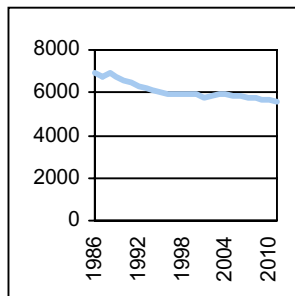
bostadsbeståndets ålder
age of dwelling stock

Huoneistotyytit



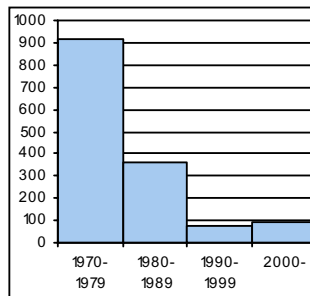
lägenhetstyper
types of dwellings

Väestö



befolkning
population

Asuntotuotanto



bostadsproduktion
housing production

ALUESUHDELUKUJA

1.1.2004

Lokala tätheter Area ratios

Asukkaita/km ² :	2 933
Työpaikkoja/km ² :	328
Kerrosala/ha:	1 445

IKÄRAKENNE

1.1.2004

Ålderstrukturen Age structure

Ikäryhmä	Lukumäärä	Prosentti
0-6v:	458	8,1
7-15v:	606	10,8
16-18v:	187	3,3
19-24v:	337	6
25-39v:	1 175	20,9
40-64v:	2 001	35,5
65+ v:	867	15,4

PERHEET JA ASUNTOKUNNAT

1.1.2004

Familjer och bostadshushåll

Families and households

Asuntokuntien lkm:	2 873
Asuntokuntien keskimääräinen koko:	1,96
1-hengen asuntokuntia:	1 303
Perheiden lkm:	1 506
Lapsiperheiden lkm:	664
Perheiden keskimääräinen koko:	2,73

KOULUTUSASTE

31.12.2002

Utbildningsgrad Level of education

15v täytt lkm:	4 754	
Enint perusaste:	2 663	56
Keskiaste:	1 574	33,1
Alin korkea-aste:	281	5,9
Korkeakoulututkinto:	236	5
Lukiota käyvät ja osuus 16-18v:	110	55,2

TULOTASO

2002

Inkomster Income

Tulot/asukas €:	13 386
Tulot/työvoima € (2000):	19 754
Tulot/asuntokunta €:	26 913

ASUMISOLOT

31.12.2002

Boende Housing

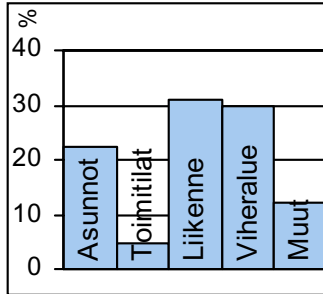
Asuntojen keskimääräinen m ² :	62,1
Asumisväljyys m ² /asukas:	31
Asumistiheys huonetta/hen:	1,25

ASUNNOT

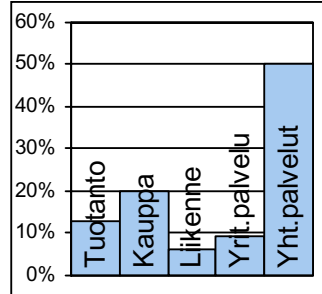
31.12.2002

Bostäder Dwellings

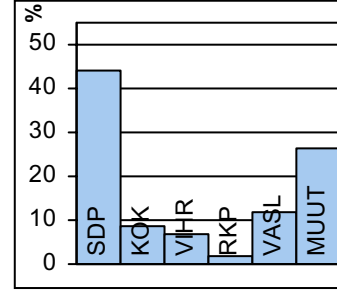
Asuntoja yhteensä:	3 011	%
Pientaloasuntoja:	120	4,0
Vuokra-asuntoja:	2 055	68,2
Aravavuokra-asuntoja:	1 609	53,4

Maankäyttö

marknävänding
land use

Työpaikat

jobb
jobs

Eduskuntavaalit

riksdagsval
parlament elections

TOIMITILARAKENNUKSET**1.1.2003**

Verksamhetslokaler Business premises	kerrosala 1000 m ²	%
Toimitilarakennukset yhteensä:	45	
Liikerakennukset:	5	10,4
Julkiset rakennukset:	22	48,1
Teollisuus- ja varastorakennukset:	2	4,7
Muut rakennukset:	16	36,8

LASTEN PÄIVÄHOITO**2002**

Barn dagvård Child day care	lkm	/100 lasta
Päiväkoteja:	5	
Lapsia päiväkotihoidossa yhteensä:	272	
1-6v kokopäivähoidossa:	189	38,5
3-6v osapäivähoidossa:	54	9,6
7-8v osapäivähoidossa:	24	15,4
Kunnallinen perhepäivähoito:		
Lapsia perhepäivähoidossa yhteensä:	21	
1-6v kokopäivähoidossa:	17	2,9
3-6v osapäivähoidossa:	1	2,9
7-8v osapäivähoidossa:	2	0
Lapsia koti/yks.hoidon tuen piirissä:	160	

KOULUT**2004**

Skolor Schools	kouluja	oppilaita
Suomenkielinen ala-aste:	1	365
Suomenkielinen yläaste:	1	280
Ruotsinkielinen ala-aste:	0	0
Ruotsinkielinen yläaste:	0	0
Lukio:	0	0
Erikoiskoulut:	1	224

KUNNALLISET TERVEYSPALVELUT**2002**

Kommunal hälsovård Municipal health care	lkm	/asukas
Avohoitokäynnit yhteensä:	64 265	11
Perusterveydenhuolto:	54 480	9,4
Erikoissairaanhoido:	9 785	1,7

SOSIAALIPALVELUT**2003**

Socialservice Social welfare	lkm	/1000
Toimeentulotuen saajia:	1 224	217,4
Lastensuojelun asiakkaita, 0-17v:	152	127,7
Perheneuvoloiden asiakkaat, 0-17v:	29	24,4

PALVELUPISTEET**2003**

Service ställen Service places	lkm
Kirjasto:	1
Terveysasema:	1
Koulu:	3
Päiväkodit:	4
Leikki puisto:	1
Uimahalli:	1
Muu sisäliikuntatila:	5
Urheilukenttä:	1
Kirkko:	1
Posti:	1
KELA:n toimisto:	0
Apteekki:	1
Alko:	0
Päivittäistavarakaupat:	3
Muut vähittäiskaupat:	13
Ravintolat ja kahvilat:	5

ULKOILU**2002**

Uterekreation Outdoor recreation	
Puistoa, ha:	2
Metsää, ha:	47
Uimaranta, kpl:	0

LIIKENNE**2000-02**

Trafic Traffic	
Jalankulkuonnettomuuksia keskim/vuosi:	0,7