



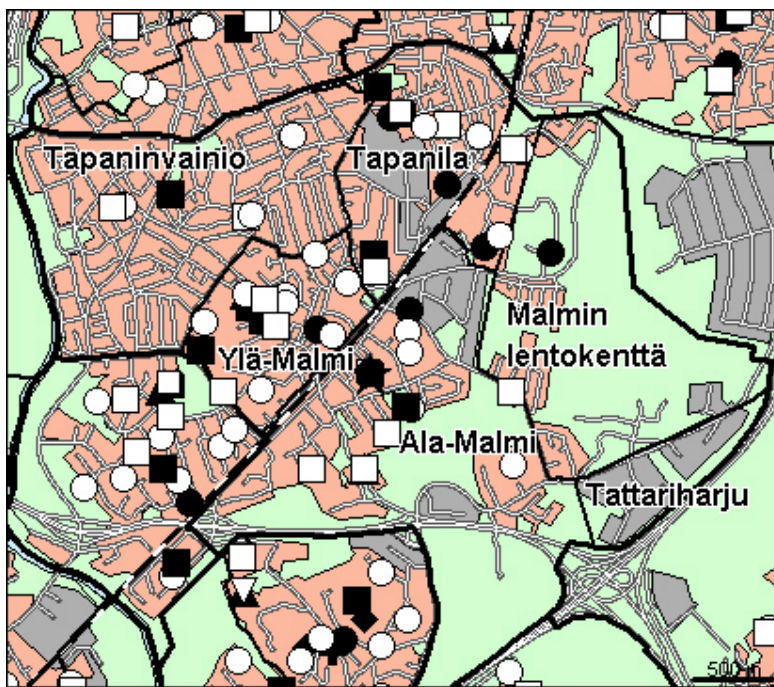
Malmi oli keskiaikaisen Helsingin pitäjän suurimpia kyliä. Asutus oli maaseutumaista siihen asti, kunnes Malmin rautatiepysäkki avattiin 1870. Malmi-Tapanilan yhdyskunta perustettiin 1915 ja Malmi alkoi kasvaa nopeasti, väestö oli pääasiassa tehtaiden työväkeä. Malmi oli Helsingin pitäjän keskus. Alueliitoksessa v.1946 Malmi liitettiin Helsinkiin. 1960-luvulla rakennettiin muutamia kerrostaloalueita keskustan ulkopuolelle, mutta suuri muutos tapahtui 1980-luvulla, kun Malmin aluekeskuksen ja aseman ympäristön rakentaminen alkoi. Alue täydentyy edelleen Ormusmäen teollisuustonttien muutoksella asumiseen. Malmista on muodostunut Koillisen Helsingin keskus.

Vanha Tapaninkylä jakautuu Tapaninvainion laajaan pientaloalueeseen sekä Tapanilaan, joka on vuosisadan alussa perustettu työläisyhdyskunta. Se on säilynyt perustaltaan varsin hyvin alkuperäisessä asussaan, vaikka paljon uuttakin on viime vuosina rakennettu. Tapanilan itäosaan on valmistumassa uusi Falkullan asuntoalue. Tapaninvainion Kapteenskanmäelle on suunniteltu myös asuinrakentamista ja liikuntapaikkoja.

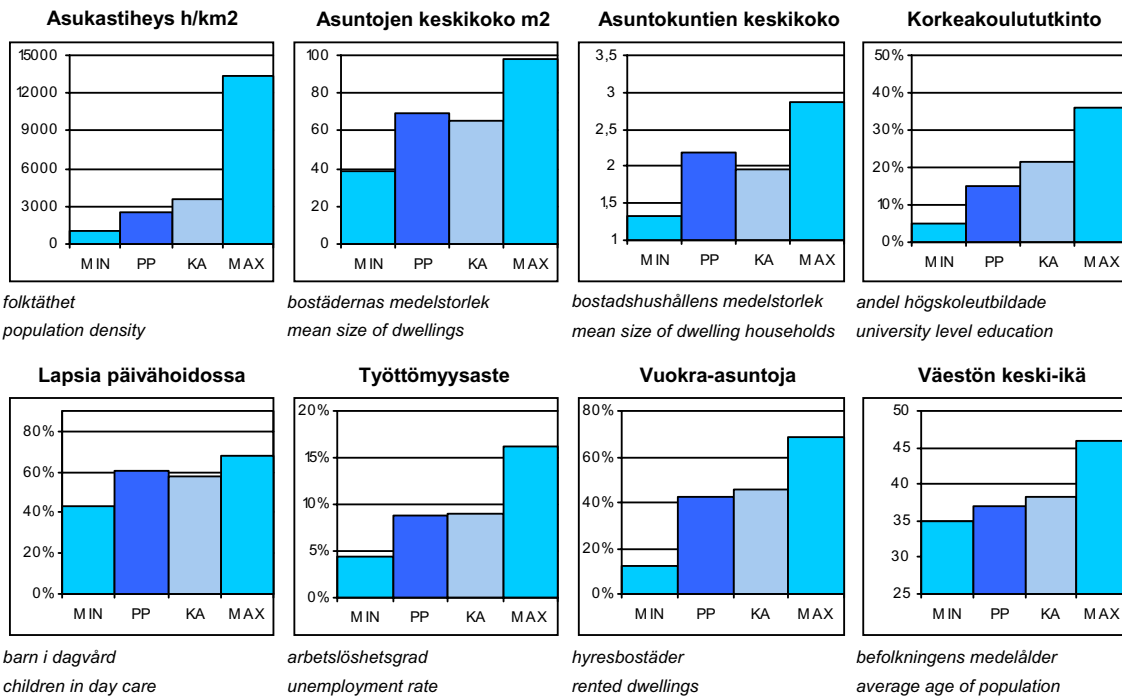
Peruspiirissä on yli 12 000 työpaikkaa, joista erityisesti kauppa ja julkiset palvelut ovat kasvussa. Malmilla on myös kaksi laajaa virkistysaluetta, Falkullan kartanon alue ja Longinojan puisto, jonka pohjoisosa muutetaan urheilualueeksi. Malmin hautausmaa perustettiin 1890, ja sitä on laajennettu useasti. Vuonna 1936 rakennettu Malmin lentokenttä jatkaa toistaiseksi toimintaansa, vaikka sen aluetta on pitkään suunniteltu muutettavaksi asumiskäyttöön.

MALMS distrikt. Malm-Mosabacka uppkom i och med stambanan till Riihimäki, och Malm blev centrum i Helsinges socken innan det införlivades med Helsingfors. En stor förändring skedde på 1980-talet, då Malms lokalcentrum byggdes. Norr om Malm ligger det stora småhusområdet Staffanslätten. Det arbetarsamhälle som i början av detta århundrade grundades i Mosabacka har bibehållits ganska väl, trots att det byggts en hel del nytt. Distriktet har 12 000 arbetsplatser. Barnfamiljer är vanliga, och befolkningen har lägre inkomster och lägre utbildning än genomsnittet i Helsingfors. Malms flygfält, byggt på 1930-talet, betjänar fortfarande privatflyg, trots att området planerats för bostäder redan länge.

Malmi-Tapanila came about along with the railway to the north, and MALMI became centre of Helsinges parish before it was incorporated into Helsinki. Great change took place in the 1980s, when the local centre of Malmi was built. Tapaninvainio to the north of Malmi is a detached house area. The workers' community which was founded in Tapanila (orig. Mosabacka) has remained fairly intact, although many new houses have been built. The district has some 12 000 jobs. Families with children are common, and the population is below the city average in terms of income and education. Malmi airport still serves private aircraft, although its premises have long been planned for residential construction.



© Copyright Helsingin kaupunki, Kaupunkimittausosasto 036§/2003
© Genimap Oy, Lupa L5475/03



folktäthet
population density

bostädernas medelstorlek
mean size of dwellings

bostadshushållens medelstorlek
mean size of dwelling households

andel högskoleutbildade
university level education

barn i dagvård
children in day care

arbetslöshetsgrad
unemployment rate

hyresbostäder
rented dwellings

befolkningens medelålder
average age of population

PP = Peruspiirin arvo
KA = Kaupungin peruspiirien keskiarvo

MIN = Peruspiirien pienin arvo
MAX = Peruspiirien suurin arvo

503 Malmin peruspiiri

ALUEET Väestö 1.1.2004 Työpaikat 31.12.2001

Områden District

Alue:	Maapinta-ala km2:	Asukkaat:	Työpaikat:
381 Ylä-Malmi	0,91	7110	4386
382 Ala-Malmi	3,32	4975	4230
384 Tattariharju	0,48	11	1513
385 Malmin lentokenttä	2,57	1837	448
391 Tapaninvainio	2,40	7997	928
392 Tapanila	1,46	5453	745
Yhteensä:	11,14	27383	12250

ÄIDINKIELI JA KANSALAISSUUS 1.1.2004

Modersmål och nationalitet Mother tongue and nationality

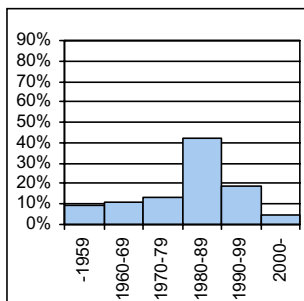
Suomenkieliset:	24 878	90,9	%
Ruotsinkieliset:	737	2,7	
Muun kieliset:	1 768	6,5	
Ulkomaalaiset:	1 356	5,0	
Ulkomaalaistaustaiset:	1 926	7,0	
H: gissä syntyneitä:	13 497	49,3	

VÄESTÖN MUUTOKSET 2003

Befolkningsförändringar Vital statistics

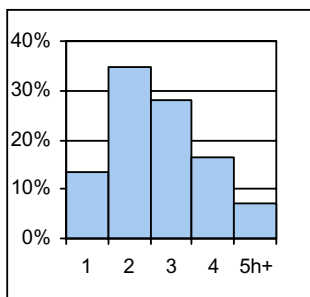
Syntyneet lkm:	367	13,6	/ 1000 as.
Kuolleet lkm:	163	6	
Muutto alueelle lkm:	4 055	120,7	
Muutto alueelta lkm:	3 338	126,1	

Asuntokannan ikä



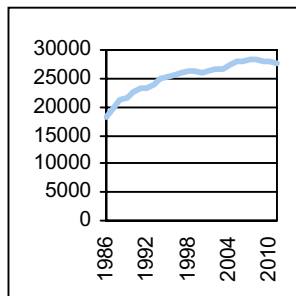
bostadsbeståndets ålder
age of dwelling stock

Huoneistotyytit



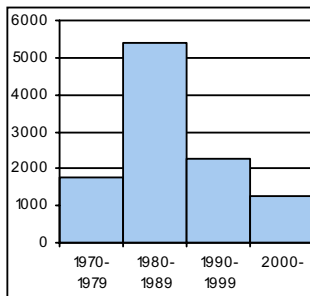
lägenhetstyper
types of dwellings

Väestö



befolkning
population

Asuntotuotanto



bostadsproduktion
housing production

ALUESUHDELUKUJA 1.1.2004

Lokala tätheter Area ratios

Asukkaita/km2:	2 456
Työpaikkoja/km2:	1 099
Kerrosala/ha:	1 631

IKÄRAKENNE 1.1.2004

Ålderstrukturen Age structure

Ikäryhmä	Henkilö	Prosentti
0-6v:	2 394	8,7
7-15v:	3 494	12,8
16-18v:	1 070	3,9
19-24v:	2 188	8
25-39v:	5 796	21,2
40-64v:	9 711	35,5
65+ v:	2 730	10

PERHEET JA ASUNTOKUNNAT 1.1.2004

Familjer och bostadshushåll

Families and households

Asuntokuntien lkm:	12 512
Asuntokuntien keskipakko:	2,18
1-hengen asuntokuntia:	4 737
Perheiden lkm:	7 503
Lapsiperheiden lkm:	3 697
Perheiden keskipakko:	2,87

KOULUTUSASTE 31.12.2002

Utbildningsgrad Level of education

15v täytt lkm:	21 257	
Enint perusaste:	8 042	37,8
Keskiaste:	7 018	33
Alin korkea-aste:	2 977	14
Korkeakoulututkinto:	3 220	15,1
Lukiota käyvät ja osuus 16-18v:	761	68,3

TULOTASO 2002

Inkomster Income

Tulot/asukas €:	18 136
Tulot/työvoima € (2000):	26 922
Tulot/asuntokunta €:	40 160

ASUMISOLOT 31.12.2002

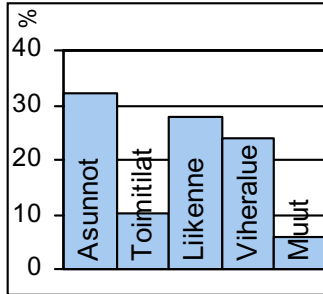
Boende Housing

Asuntojen keskipakko m2:	69,3
Asumisväljyys m2/asukas:	31,4
Asumistiheys huonetta/hen	1,23

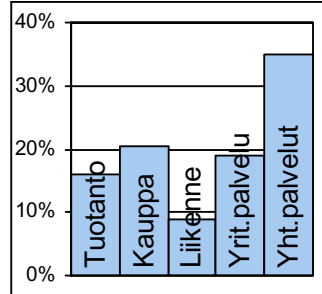
ASUNNOT 31.12.2002

Bostäder Dwellings

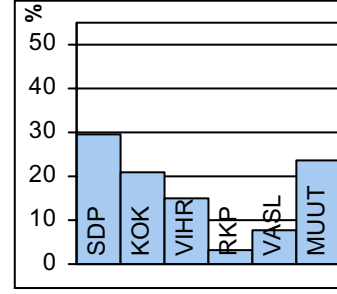
Asunto	Henkilö	Prosentti
Asuntoja yhteensä:	12 296	%
Pientaloasuntoja:	4 195	34,1
Vuokra-asuntoja:	5 261	42,8
Aravavuokra-asuntoja:	3 280	26,7

Maankäyttö

marknävänding
land use

Työpaikat

jobb
jobs

Eduskuntavaalit

riksdagsval
parlament elections

TOIMITILARAKENNUKSET**1.1.2003**

Verksamhetslokaler Business premises	kerrosala 1000 m ²	%
Toimitilarakennukset yhteensä:	678	
Liikerakennukset:	167	24,6
Julkiset rakennukset:	131	19,4
Teollisuus- ja varastorakennukset:	273	40,2
Muut rakennukset:	108	15,9

LASTEN PÄIVÄHOITO**2002**

Barn dagvård Child day care	lkm	/100 lasta
Päiväkoteja:	24	
Lapsia päiväkotihoidossa yhteensä:	1 384	
1-6v kokopäivähoidossa:	1 182	45,3
3-6v osapäivähoidossa:	119	8,5
7-8v osapäivähoidossa:	41	8,7
Kunnallinen perhepäivähoito:		
Lapsia perhepäivähoidossa yhteensä:	123	
1-6v kokopäivähoidossa:	115	4,3
3-6v osapäivähoidossa:	1	0,3
7-8v osapäivähoidossa:	3	0,5
Lapsia koti/yks.hoidon tuen piirissä:	659	

KOULUT**2004**

Skolor Schools	kouluja	oppilaita
Suomenkielinen ala-aste:	7	1 879
Suomenkielinen yläaste:	3	1 068
Ruotsinkielinen ala-aste:	1	41
Ruotsinkielinen yläaste:	0	0
Lukio:	1	273
Erikoiskoulut:	0	0

KUNNALLISET TERVEYSPALVELUT**2002**

Kommunal hälsovård Municipal health care	lkm	/asukas
Avohoitokäynnit yhteensä:	175 152	6,6
Perusterveydenhuolto:	137 716	5,2
Erikoissairaanhoido:	37 436	1,4

SOSIAALIPALVELUT**2003**

Social service Social welfare	lkm	/1000
Toimeentulotuen saajia:	2 817	102,9
Lastensuojelun asiakkaita, 0-17v:	567	86,1
Perheneuvoloiden asiakkaat, 0-17v:	126	19,1

PALVELUPISTEET**2003**

Service ställen Service places	lkm
Kirjasto:	2
Terveysasema:	1
Koulu:	13
Päiväkodit:	21
Leikkipuisto:	5
Uimahalli:	1
Muu sisäliikuntatila:	21
Urheilukenttä:	1
Kirkko:	2
Posti:	2
KELA:n toimisto:	1
Apteekki:	2
Alko:	1
Päivittäistavarakaupat:	12
Muut vähittäiskaupat:	104
Ravintolat ja kahvilat:	49

ULKOILU**2002**

Uterekreation Outdoor recreation	
Puistoa, ha:	52
Metsää, ha:	198
Uimaranta, kpl:	1

LIIKENNE**2000-02**

Trafic Traffic	
Jalankulkuonnettomuuksia keskim/vuosi:	5,7