



Latokartano on saanut nimensä 1550-luvulla perustetusta Viikin Latokartanon tilasta, joka on nykyisin Helsingin yliopiston koetilana. Maatalous-metsätieteellisen tiedekunnan laitokset on rakennettu sen yhteyteen. Vanhankaupungin lahden luonnonsuojelualue on kansainvälisesti merkittävä lintujen pesimäalue.

Viikinmäki ja Latokartano ovat Helsingin tärkeimpiä uudisrakennuskohteita. Viikin tiedepuisto täydentyy Helsingin yliopiston eläinsairaalalla ja bioteknologiaan painottuvalla yrityspuistolla. Suunnittelun tärkeänä lähtökohtana on alueen kulttuurimaiseman ja luonnonsuojelualueen säilyttäminen. Latokartanoon rakennetaan noin 10 000 asukkaan asuinalueita. Ekologisella koerakentamisalueella asuntorakentaminen alkoi vuodenvaihteessa 1998/99.

Viikinmäen tuleva 3 500 asukkaan maastollisiin erityisolosuhteisiin sopeutuva, omaleimaisista osa-alueista muodostuva asuinalue sijoittuu Viikinmäen keskuspuhdistamon maanalaisten osien päälle ja Viikinmäen ampumaradan alueelle. Vantaanjoen ranta-alueet kaavoitetaan puistoalueeksi.

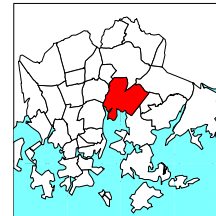
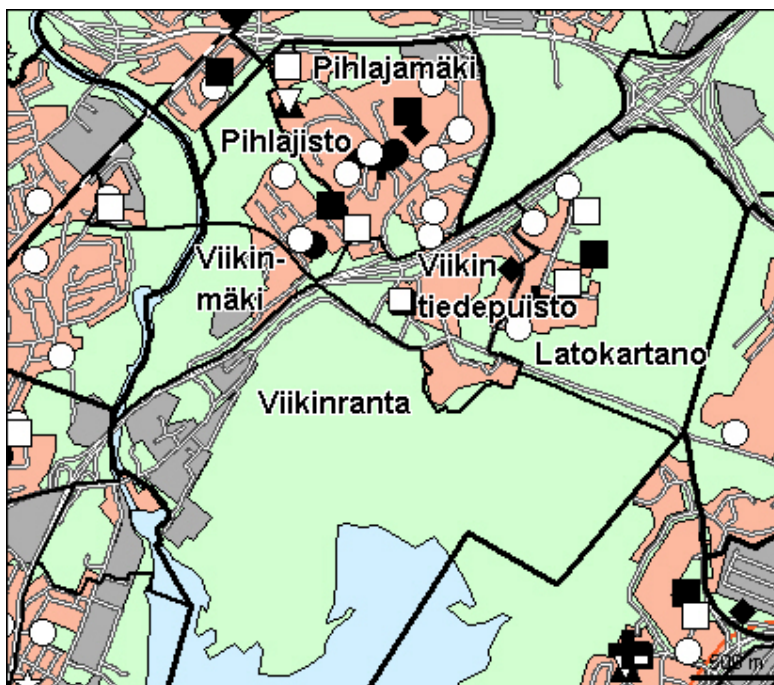
Viikinrannan Vanhankaupunginkosken IVO:n teollisuusalue on muuttumassa asuntoalueeksi. Arvokkaat rakennukset säilytetään, niille etsitään uusi käyttö ja tuleva uusi rakentaminen sopeutetaan arvokkaaseen ympäristöön.

Pihlajamäki on ensimmäinen suomalainen täyslementtitekniikalla rakennettu lähiö. Valkoisena, korkealle kallioiseen luontoon sijoittuvana se näkyy kauas. Aluetta on myöhemmin täydennetty: 1970-luvun alussa rakennettiin Pihlajiston kerrostaloalue, jossa asuu kolme tuhatta asukasta.

LADUGÅRDENS distrikt. Gården Ladugård, efterkomling till gamla Viks gård från 1550-talet, är nuförtiden provgård för Helsingfors universitetet. I dess närhet finns agrikultur-forstvetenskapliga fakultens institutioner. Naturskyddsområdet vid Gammelstadsfjärden är ett berömt häckningsområde. Viksbacka och Ladugård hör till de viktigaste byggprojekte i Helsingfors just nu. Byggandet av vetenskapsparken i Vik har inletts. Området kommer att inrymma universitetslokaler, forskningsanstalter, produktutvecklingsenheter för industrin, service och bostäder för 10 000 invånare. De första höghusen i trä är redan färdiga.

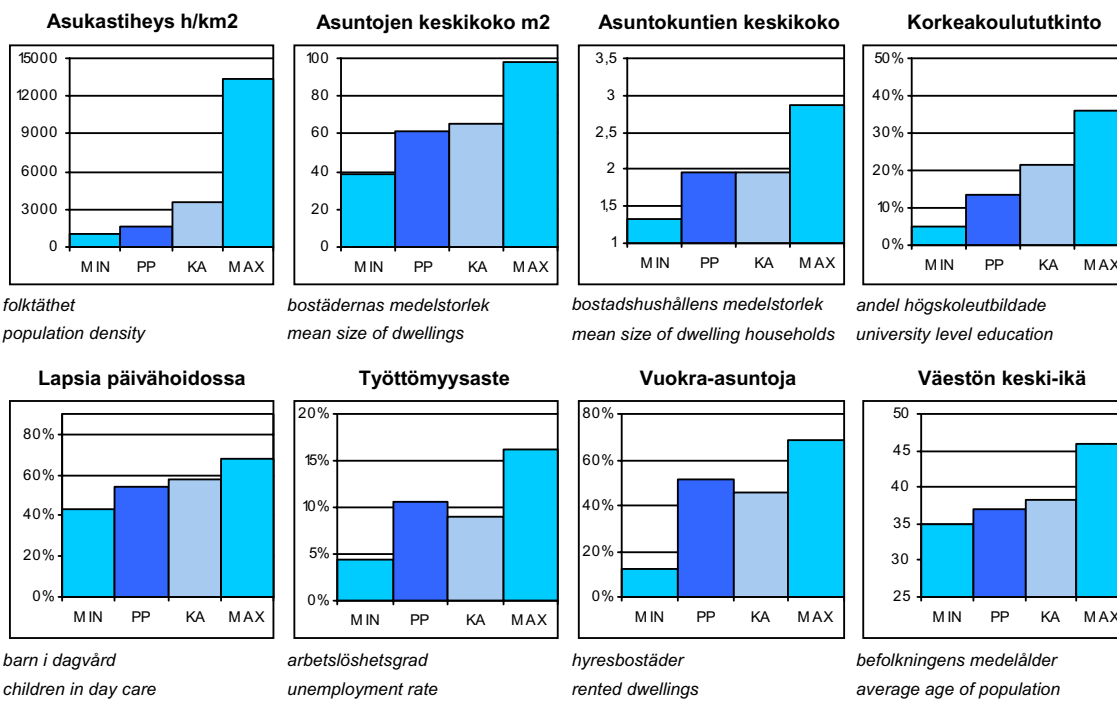
Viksbacka bostadsområde med ca. 3 500 invånare kommer att ligga ovanför centralreningsverkets underjordiska anläggningar. Stranden vid Vanda å skall bli park.

Latokartano farm in LATOKARTANO district is Helsinki University's experiment farm, and the department of agriculture and forestry is located in the area. The nature conservation area of Vanhankaupunginsekä bay is a famous nesting area for birds. Viikinmäki and Latokartano are among Helsinki's foremost construction projects today. The construction of the science park has begun. The area will house university premises, R&D centres, public services and housing for 10 000. The first wooden blocks-of-flats have already been completed. Viikinmäki housing estate, with around 3 500 inhabitants, will lie on top of the underground facilities of the central waste water purification plant of Helsinki. The area by River Vantaa will become a park.



- Kirjasto
- Koulu, ala-aste
- ◇ Erikois- ja yksityiskoulu
- ▽ Koulu, lukio
- ▲ Koulu, ylä-aste
- ★ Kulttuurikeskus
- Leikkipuisto
- Nuorisotila
- Päiväkoti
- ⊕ Terveysasema
- ⊕ Terveyskeskussairaala
- ◆ Yhteinen väestösuoja
- ☆ Yleinen väestösuoja

© Copyright Helsingin kaupunki, Kaupunkimittausosasto 036§/2003  
 © Genimap Oy, Lupa L5475/03



PP = Peruspiirin arvo  
 KA = Kaupungin peruspiirien keskiarvo

MIN = Peruspiirien pienin arvo  
 MAX = Peruspiirien suurin arvo

# 501 Latokartanon peruspiiri

## ALUEET Väestö 1.1.2004 Työpaikat 31.12.2001

Områden District

Alue:	Maapinta-ala km2:	Asukkaat:	Työpaikat:
361 Viikinranta	4,57	259	841
362 Latokartano	2,00	3677	101
363 Viikin tiedepuisto	0,86	706	1574
364 Viikinmäki	0,62	852	45
383 Pihlajamäki	1,35	7516	1112
386 Pihlajisto	0,63	2795	246
<b>Yhteensä:</b>	<b>10,03</b>	<b>15805</b>	<b>3919</b>

## ÄIDINKIELI JA KANSALAISSUUS 1.1.2004

Modersmål och nationalitet Mother tongue and nationality

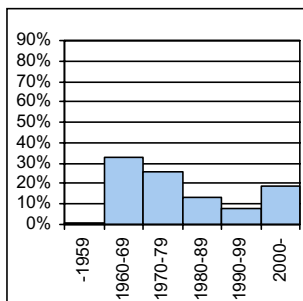
Suomenkieliset:	13 781	87,2	%
Ruotsinkieliset:	405	2,6	
Muun kieliset:	1 619	10,2	
Ulkomaalaiset:	1 336	8,5	
Ulkomaalaistaustaiset:	1 775	11,2	
H: gissä syntyneitä:	6 554	41,5	

## VÄESTÖNMUUTOKSET 2003

Befolkningsförändringar Vital statistics

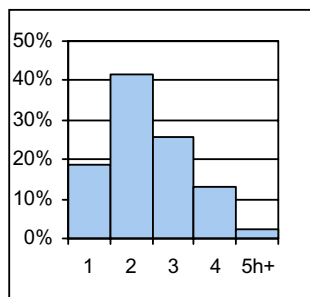
Syntyneet lkm:	226	14,6	/ 1000 as.
Kuolleet lkm:	115	7,4	
Muutto alueelle lkm:	2 698	186,5	
Muutto alueelta lkm:	2 415	137,5	

### Asuntokannan ikä



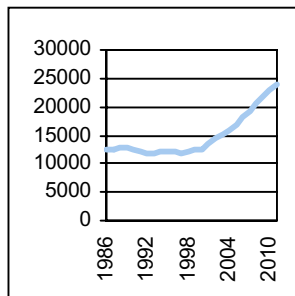
bostadsbeståndets ålder  
age of dwelling stock

### Huoneistotyytit



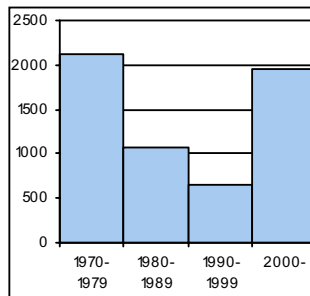
lägenhetstyper  
types of dwellings

### Väestö



befolkning  
population

### Asuntotuotanto



bostadsproduktion  
housing production

## ALUESUHDELUKUJA 1.1.2004

Lokala tätheter Area ratios

Asukkaita/km2:	1 565
Työpaikkoja/km2:	388
Kerrosala/ha:	1 066

## IKÄRAKENNE 1.1.2004

Ålderstrukturen Age structure

Ikäryhmä	Lukumäärä	Prosentti
0-6v:	1 440	9,1
7-15v:	1 427	9
16-18v:	436	2,8
19-24v:	1 437	9,1
25-39v:	3 961	25,1
40-64v:	5 066	32,1
65+ v:	2 038	12,9

## PERHEET JA ASUNTOKUNNAT 1.1.2004

Familjer och bostadshushåll

Families and households

Asuntokuntien lkm:	8 015
Asuntokuntien keskipakko:	1,96
1-hengen asuntokuntia:	3 544
Perheiden lkm:	4 257
Lapsiperheiden lkm:	1 847
Perheiden keskipakko:	2,7

## KOULUTUSASTE 31.12.2002

Utbildningsgrad Level of education

15v täytt lkm:	12 666	
Enint perusaste:	4 964	39,2
Keskiaste:	4 611	36,4
Alin korkea-aste:	1 374	10,8
Korkeakoulututkinto:	1 717	13,6
Lukiota käyvät ja osuus 16-18v:	286	59,2

## TULOTASO 2002

Inkomster Income

Tulot/asukas €:	16 122
Tulot/työvoima € (2000):	23 155
Tulot/asuntokunta €:	31 752

## ASUMISOLOT 31.12.2002

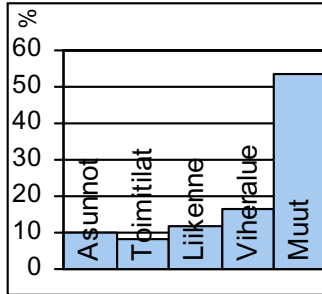
Boende Housing

Asuntojen keskipakko m2:	61,1
Asumisväljyys m2/asukas:	31,6
Asumistiheys huonetta/hen	1,24

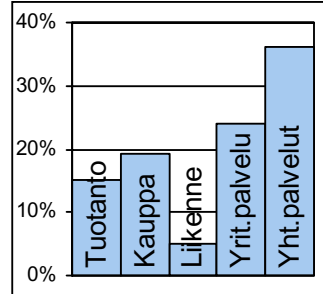
## ASUNNOT 31.12.2002

Bostäder Dwellings

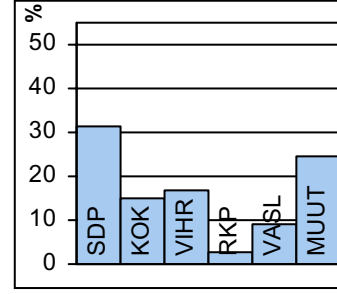
Asuntojen tyyppi	Lukumäärä	Prosentti
Asuntoja yhteensä:	8 187	
Pientaloasuntoja:	520	6,4
Vuokra-asuntoja:	4 207	51,4
Aravavuokra-asuntoja:	2 505	30,6

**Maankäyttö**

marknävänding  
land use

**Työpaikat**

jobb  
jobs

**Eduskuntavaalit**

riksdagsval  
parlament elections

**TOIMITILARAKENNUKSET****1.1.2003**

Verksamhetslokaler Business premises	kerrosala 1000 m <sup>2</sup>	%
Toimitilarakennukset yhteensä:	360	
Liikerakennukset:	14	3,8
Julkiset rakennukset:	140	38,9
Teollisuus- ja varastorakennukset:	161	44,7
Muut rakennukset:	45	12,6

**LASTEN PÄIVÄHOITO****2002**

Barn dagvård Child day care	lkm	/100 lasta
Päiväkoteja:	13	
Lapsia päiväkotihoidossa yhteensä:	545	
1-6v kokopäivähoidossa:	476	45,2
3-6v osapäivähoidossa:	52	8,4
7-8v osapäivähoidossa:	5	4,9
Kunnallinen perhepäivähoito:		
Lapsia perhepäivähoidossa yhteensä:	58	
1-6v kokopäivähoidossa:	52	3,8
3-6v osapäivähoidossa:	1	0,1
7-8v osapäivähoidossa:	1	1
Lapsia koti/yks.hoidon tuen piirissä:	367	

**KOULUT****2004**

Skolor Schools	kouluja	oppilaita
Suomenkielinen ala-aste:	3	1 061
Suomenkielinen yläaste:	2	588
Ruotsinkielinen ala-aste:	0	0
Ruotsinkielinen yläaste:	0	0
Lukio:	2	424
Erikoiskoulut:	0	0

**KUNNALLISET TERVEYSPALVELUT****2002**

Kommunal hälsövård Municipal health care	lkm	/asukas
Avohoitokäynnit yhteensä:	96 460	6,5
Perusterveydenhuolto:	74 082	5
Erikoissairaanhoido:	22 378	1,5

**SOSIAALIPALVELUT****2003**

Social service Social welfare	lkm	/1000
Toimeentulotuen saajia:	2 334	147,7
Lastensuojelun asiakkaita, 0-17v:	248	78,9
Perheneuvoloiden asiakkaat, 0-17v:	76	24,2

**PALVELUPISTEET****2003**

Service ställen Service places	lkm
Kirjasto:	1
Terveysasema:	2
Koulu:	5
Päiväkodit:	12
Leikkipuisto:	3
Uimahalli:	0
Muu sisäliikuntatila:	7
Urheilukenttä:	1
Kirkko:	1
Posti:	1
KELA:n toimisto:	0
Apteekki:	2
Alko:	0
Päivittäistavarakaupat:	5
Muut vähittäiskaupat:	33
Ravintolat ja kahvilat:	29

**ULKOILU****2002**

Uterekreation Outdoor recreation	
Puistoa, ha:	49
Metsää, ha:	193
Uimaranta, kpl:	0

**LIIKENNE****2000-02**

Trafic Traffic	
Jalankulkuonnettomuuksia keskim/vuosi:	1,3