



Maunula on saanut nimensä alueella sijainneen Månsasin verotalon mukaan. Maunulan nykyinen asutus on alkanut Metsälän ja Suursuon huvilarakentamisena vuosisadan vaihteessa. Ensimmäisiä uusia omakotialueita oli Pirkkola, josta varattiin siirtolaisille ja rintamamiehille tontteja ja jonne pystytettiin sata Ruotsin lahjoittamaa omakotitaloa. Pirkkola on suojelumääräysten vuoksi säilynyt täysin alkuperäisessä asussaan. Metsälässä vanhat huvilat ovat väistyneet uudemman rivi- ja omakotirakentamisen tieltä.

Maunulan puutaloalue alkoi muuttua viisikymmenluvulla luonnonläheiseksi kerrostalolähiöksi. Asuntoja rakennettiin vielä 1970-luvullakin, ja Maunulassa oli enimmillään 12 000 asukasta. Väestöstä suurempi osa on työväestöä kuin Helsingissä keskimäärin.

Liikekeskuksesta pyritään luomaan viihtyisä paikalliskeskus ja sen ympäristöön suunnitellaan liiketilaa, julkisten palvelujen toimitilaa ja asumista. Täydennysrakentamismahdollisuuksia tutkitaan Tuusulantien reunavyöhykkeellä.

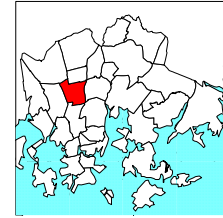
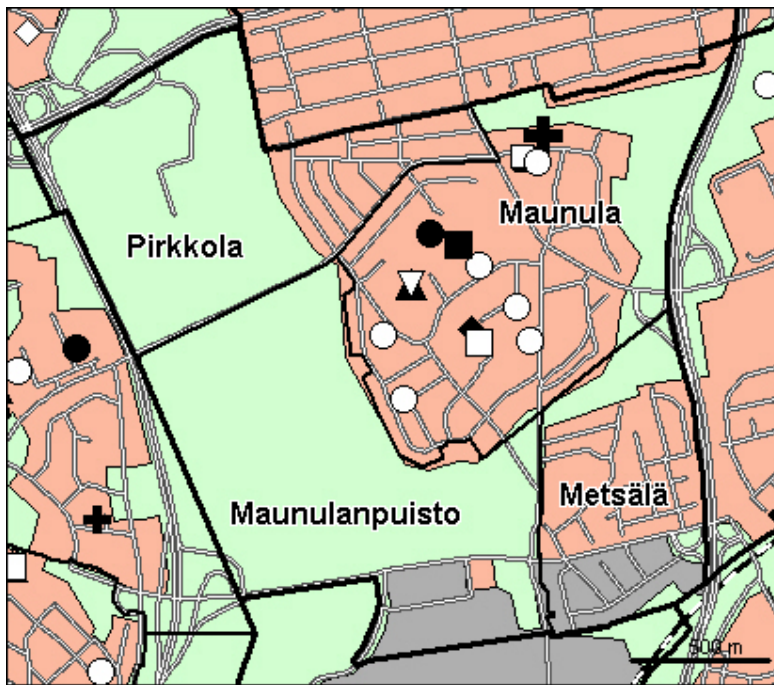
Maunula länsipuolella on laaja Keskuspuisto, johon liittyvä Maunulanpuisto on vapaa-ajan ja virkistykseen ulkoilumetsää. Pirkkolan urheilupuisto on kävelyetäisyydellä, joten alueen ulkoilu- ja virkistysmahdollisuudet ovat Helsingin parhaita.

MÅNSAS nuvarande bebyggelse började med villor i Krämertskog och Storkärr vid sekelskiftet. I Britas reseverades tomter för evakuerade och frontmän, och hundra donerade villor från Sverige byggdes. Området har tack vare fredningsbeslut bevarats helt i ursprungligt skick. I Krämertskog finns nyare radhus och villor. I Månsas byggdes på 1950-talet ett naturnära höghusområde, där befolkningen har ett större arbetarinslag än i Helsingfors i genomsnitt.

Månsasparken är en del av Centralparken, och på promenadavstånd ligger Britas idrottspark, så möjligheterna till friluftsliv och idrott är mycket goda.

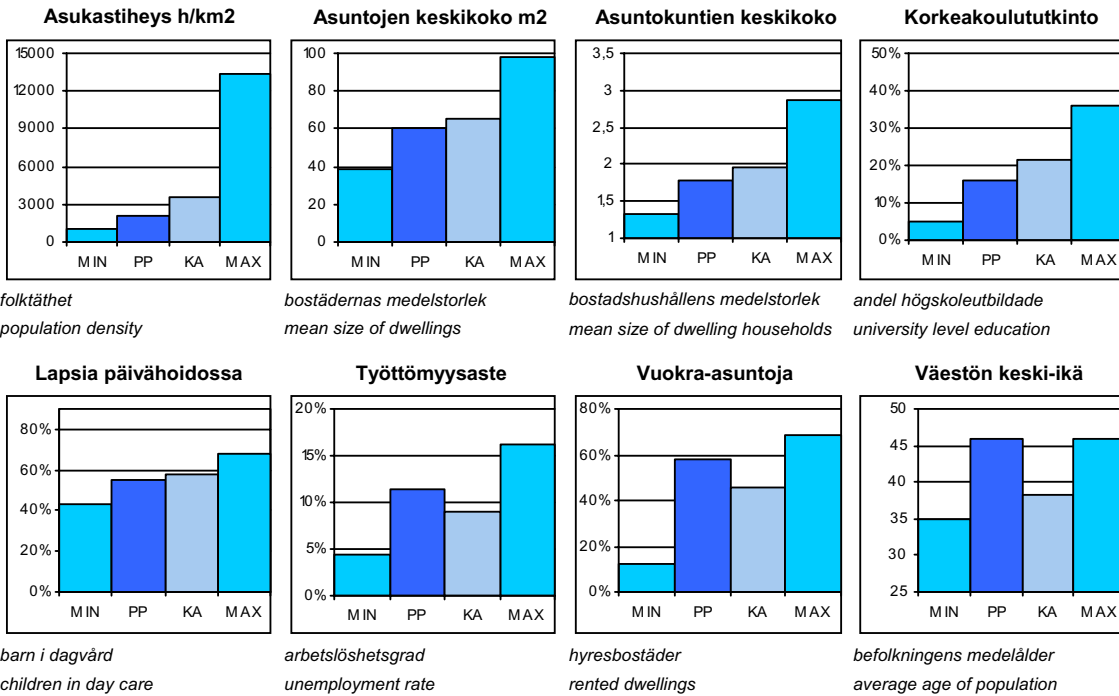
Current construction in MAUNULA started with villas and summer houses in Metsälä and Suursuo at the turn of the century. In Pirkkola, plots were reserved for war veterans and Karelian evacuees after the war, and a hundred one-family houses donated from Sweden were built. The area has since been preserved by decree, and is totally intact. In Metsälä, there are newer terraced and detached houses. In the 1950s, an estate of blocks of flats was built in a natural setting in Maunula, with a greater proportion of workers than the city average.

Maunulanpuisto is part of Keskuspuisto central park, and Pirkkola sports park is next door. These give the inhabitants of the area excellent opportunities for outdoor pursuits.



- Kirjasto
- Koulu, ala-aste
- ◇ Erikois- ja yksityiskoulu
- ▽ Koulu, lukio
- ▲ Koulu, ylä-aste
- ★ Kulttuurikeskus
- Leikkipuisto
- Nuorisotila
- Päiväkoti
- ✚ Terveysasema
- ✚ Terveyskeskussairaala
- ◆ Yhteinen väestösuoja
- ☆ Yleinen väestösuoja

© Copyright Helsingin kaupunki, Kaupunkimittausosasto 036§/2003
 © Genimap Oy, Lupa L5475/03



PP = Peruspiirin arvo
 KA = Kaupungin peruspiirien keskiarvo

MIN = Peruspiirien pienin arvo
 MAX = Peruspiirien suurin arvo

401 Maunulan peruspiiri

ALUEET Väestö 1.1.2004 Työpaikat 31.12.2001

Områden District

Alue:	Maapinta-ala km2:	Asukkaat:	Työpaikat:
281 Pirkkola	0,97	536	247
282 Maunula	1,28	7149	1445
283 Metsälä	0,56	1010	1111
286 Maunulanpuisto	1,29	4	1052
Yhteensä:	4,1	8699	3855

ÄIDINKIELI JA KANSALAISSUUS 1.1.2004

Modersmål och nationalitet Mother tongue and nationality

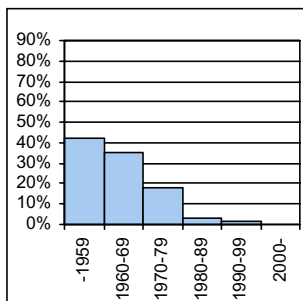
Suomenkieliset:	7 686	88,4	%
Ruotsinkieliset:	452	5,2	
Muun kieliset:	561	6,4	
Ulkomaalaiset:	450	5,2	
Ulkomaalaistaustaiset:	637	7,3	
H: gissä syntyneitä:	3 986	45,8	

VÄESTÖNMUUTOKSET 2003

Befolkningsförändringar Vital statistics

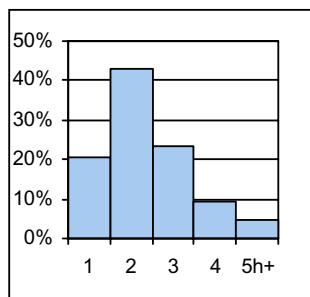
Syntyneet lkm:	58	6,6	/ 1000 as.
Kuolleet lkm:	120	13,7	
Muutto alueelle lkm:	1 157	118,9	
Muutto alueelta lkm:	1 124	126	

Asuntokannan ikä



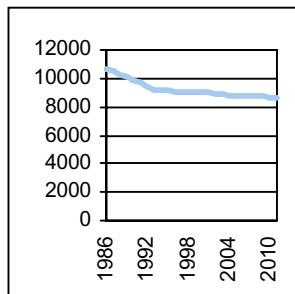
bostadsbeståndets ålder
age of dwelling stock

Huoneistotyytit



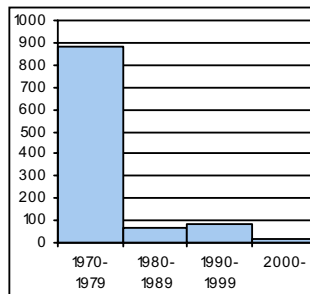
lägenhetstyper
types of dwellings

Väestö



befolkning
population

Asuntotuotanto



bostadsproduktion
housing production

ALUESUHDELUKUJA 1.1.2004

Lokala tätheter Area ratios

Asukkaita/km2:	2 117
Työpaikkoja/km2:	938
Kerrosala/ha:	1 363

IKÄRAKENNE 1.1.2004

Ålderstrukturen Age structure

Ikäryhmä	Lukumäärä	Prosentti
0-6v:	450	5,2
7-15v:	702	8,1
16-18v:	239	2,7
19-24v:	592	6,8
25-39v:	1 546	17,8
40-64v:	3 223	37,1
65+ v:	1 947	22,4

PERHEET JA ASUNTOKUNNAT 1.1.2004

Familjer och bostadshushåll

Families and households

Asuntokuntien lkm:	4 800
Asuntokuntien keskipakko:	1,79
1-hengen asuntokuntia:	2 494
Perheiden lkm:	2 201
Lapsiperheiden lkm:	795
Perheiden keskipakko:	2,59

KOULUTUSASTE 31.12.2002

Utbildningsgrad Level of education

15v täytt lkm:	7 769	
Enint perusaste:	3 561	45,8
Keskiaste:	2 231	28,7
Alin korkea-aste:	741	9,5
Korkeakoulututkinto:	1 236	15,9
Lukiota käyvät ja osuus 16-18v:	207	74,6

TULOTASO 2002

Inkomster Income

Tulot/asukas €:	18 193
Tulot/työvoima € (2000):	25 913
Tulot/asuntokunta €:	32 870

ASUMISOLOT 31.12.2002

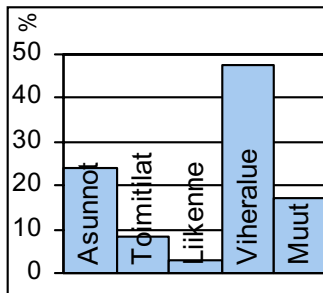
Boende Housing

Asuntojen keskipakko m2:	60,3
Asumisväljyys m2/asukas:	33,9
Asumistiheys huonetta/hen	1,34

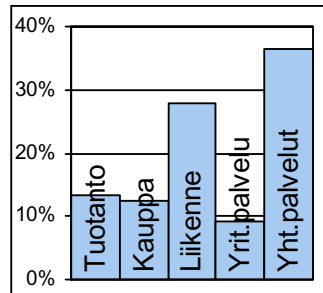
ASUNNOT 31.12.2002

Bostäder Dwellings

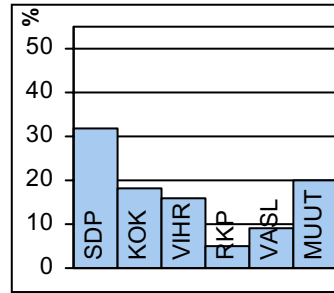
Asuntojen tyyppi	Lukumäärä	Prosentti
Asuntoja yhteensä:	5 056	
Pientaloasuntoja:	731	14,5
Vuokra-asuntoja:	2 943	58,2
Aravavuokra-asuntoja:	2 158	42,7

Maankäyttö

marknävänding
land use

Työpaikat

jobb
jobs

Eduskuntavaalit

riksdagsval
parlament elections

TOIMITILARAKENNUKSET**1.1.2003**

Verksamhetslokaler Business premises	kerrosala 1000 m ²	%
Toimitilarakennukset yhteensä:	181	
Liikerakennukset:	32	17,9
Julkiset rakennukset:	69	38,2
Teollisuus- ja varastorakennukset:	72	39,9
Muut rakennukset:	7	4,0

LASTEN PÄIVÄHOITO**2002**

Barn dagvård Child day care	lkm	/100 lasta
Päiväkoteja:	7	
Lapsia päiväkotihoidossa yhteensä:	267	
1-6v kokopäivähoidossa:	221	44,2
3-6v osapäivähoidossa:	30	7,4
7-8v osapäivähoidossa:	11	11,3
Kunnallinen perhepäivähoito:		
Lapsia perhepäivähoidossa yhteensä:	42	
1-6v kokopäivähoidossa:	41	6,8
3-6v osapäivähoidossa:	0	2
7-8v osapäivähoidossa:	1	0
Lapsia koti/yks.hoidon tuen piirissä:	105	

KOULUT**2004**

Skolor Schools	kouluja	oppilaita
Suomenkielinen ala-aste:	1	416
Suomenkielinen yläaste:	1	375
Ruotsinkielinen ala-aste:	1	73
Ruotsinkielinen yläaste:	0	0
Lukio:	1	360
Erikoiskoulut:	0	0

KUNNALLISET TERVEYSPALVELUT**2002**

Kommunal hälsovård Municipal health care	lkm	/asukas
Avohoitokäynnit yhteensä:	71 284	8,1
Perusterveydenhuolto:	56 248	6,4
Erikoissairaanhoido:	15 036	1,7

SOSIAALIPALVELUT**2003**

Socialservice Social welfare	lkm	/1000
Toimeentulotuen saajia:	1 142	131,3
Lastensuojelun asiakkaita, 0-17v:	115	87,7
Perheneuvoloiden asiakkaat, 0-17v:	36	27,4

PALVELUPISTEET**2003**

Service ställen Service places	lkm
Kirjasto:	1
Terveysasema:	1
Koulu:	2
Päiväkodit:	6
Leikki puisto:	1
Uimahalli:	1
Muu sisäliikuntatila:	8
Urheilukenttä:	1
Kirkko:	1
Posti:	1
KELA:n toimisto:	0
Apteekki:	1
Alko:	0
Päivittäistavarakaupat:	3
Muut vähittäiskaupat:	28
Ravintolat ja kahvilat:	14

ULKOILU**2002**

Uterekreation Outdoor recreation	
Puistoa, ha:	15
Metsää, ha:	189
Uimaranta, kpl:	0

LIIKENNE**2000-02**

Trafic Traffic	
Jalankulkuonnettomuuksia keskim/vuosi:	2