



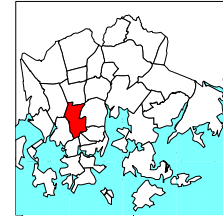
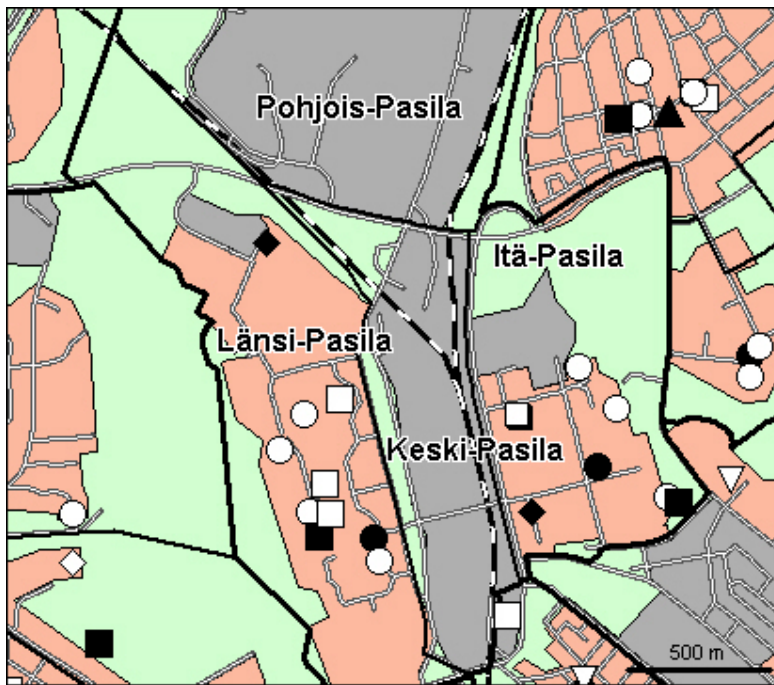
Pasilan vuonna 1891 avatun aseman ympärille oli jo aikaisemmin syntynyt vapaamuotoisesti asutusta, mutta Pasilan konepajan rakentaminen 1900-luvun alussa suuntasi kaupungin kasvua enemmänkin tähän suuntaan. Eliel Saarisen vuoden 1918 "Suur-Helsingin asemakaavan ehdotuksessa" esitettiin vastavalmistuneen Helsingin rautatieaseman toimintojen siirtämistä Pasilaan rakennettavalle päärautatieasemalle. Aseman molemmin puolin esitettiin tiivistä kaupunkia Töölönlahden ja Eläintarhan puiston yli jatkuvan kaupungin päätteeksi. Suunnitelma ei tuolloin toteutunut, mutta ajatus Pasilan rakentamisesta jäi vuosikymmeniksi itämään. Omaleimainen puutaloalue purettiin 1970-luvun lopussa Länsi-Pasilassa uusien asuntoalueiden tieltä. Muutama puutalo säilytettiin Länsi-Pasilan menneen ajan muistoksi.

Itä-Pasila rakennettiin 1960-luvun lopun suunnitteluperiaatteiden mukaisesti siten, että jalankulku ja moottoriliikenne pyrittiin erottamaan täydellisesti toisistaan. Massiiviset toimistorakennukset ja asuintalot ovat sulassa sovussa keskenään. Länsi-Pasilassa asutokorttelit rakennettiin pienipiirteisempinä ja matalampina kuin Itä-Pasilassa, vaikka alue onkin tehokkaasti rakennettu. Keskuspuiston välitön läheisyys tekee alueesta sopivan lapsiperheille.

Pasila on myös keskustan työpaikka-alueen vaihtoehto. Täällä on yli 25 000 työpaikkaa, mm. messukeskus, radio- ja tv-toiminta, pääkirjasto ja oikeustalo. Liikennealueena olevaan Keski-Pasilaan suunnitellaan liike- ja palvelutiloja sekä asuntoja. Hartwall-Areenasta on muodostunut Helsingin uusin urheilu- ja viihdekeskus.

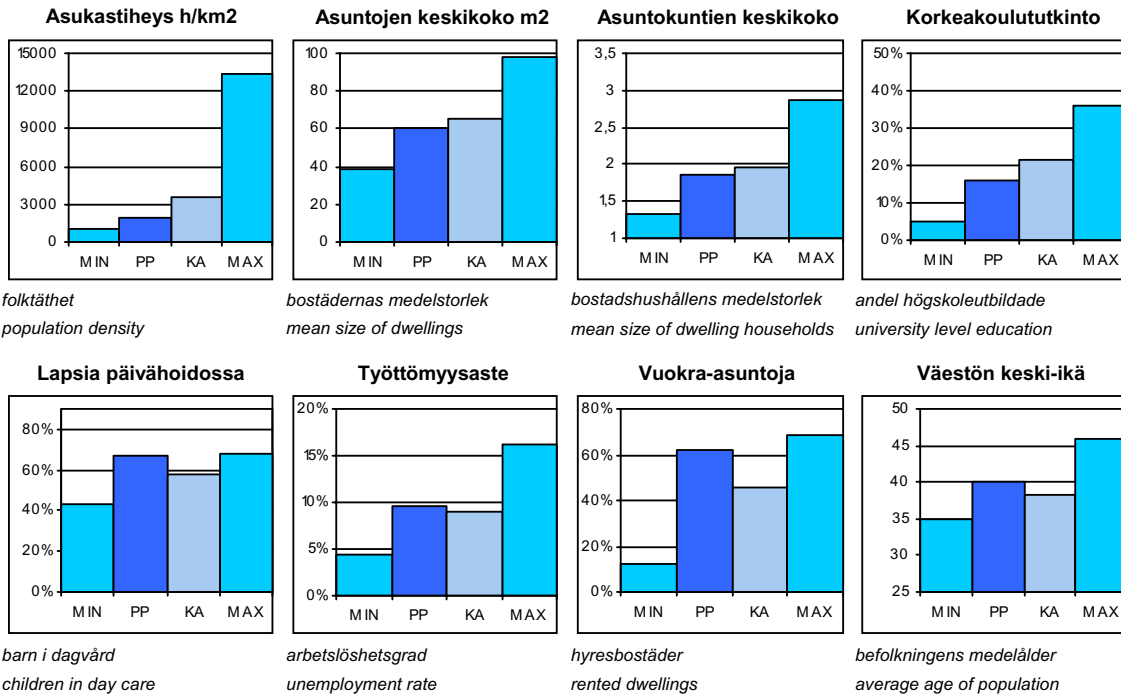
Det nuvarande BÖLE gestaltades redan i Eliel saarinens stadsplaneförslag för Stor-Helsingfors av år 1918, där Järnvägsstationen skulle flyttas till Böle med ett tätt stadssamhälle på var sida. Östra Böle byggdes på 1960-talet enligt principen att skilja fotgängartrafik och motortrafik från varandra. Massiva kontorsbyggnader och bostadshus står här i bästa sämja. Bostadshusen som på 1980-talet byggdes i Västra Böle blev mindre och mera varierade. Böle har 25 000 jobb, och är ett alternativ till arbetsplatsområdena i affärscentrum. På bangården mellan Östra och Västra Böle planeras lokaler och bostäder. Byggandet kommer att ske inom de närmaste 30 åren.

Today's PASILA was already shaped in Eliel Saarinen's 1918 town plan for a Greater Helsinki, which suggested that the central railway station be moved to Pasila, with dense construction on either side. Itä-Pasila was built according to a pattern where pedestrian zones are separated from motor vehicle zones. The area has a mixture of large office buildings and residential blocks of flats. In Länsi-Pasila, residential blocks of flats were built in the 1980s, but with smaller scale architecture. Pasila competes with the main city centre as a location for jobs, with around 25 000 jobs today. There are plans to turn the railyard between eastern and western Pasila over for residential and commercial use by the turn of the century.



- Kirjasto
- Koulu, ala-aste
- ◇ Erikois- ja yksityiskoulu
- ▽ Koulu, lukio
- ▲ Koulu, ylä-aste
- ★ Kulttuurikeskus
- Leikkipuu
- Nuorisotila
- Päiväkoti
- ⊕ Terveystila
- ⊖ Terveystila
- ◆ Yhteinen väestösuoja
- ☆ Yleinen väestösuoja

© Copyright Helsingin kaupunki, Kaupunkimittausosasto 036§/2003
 © Genimap Oy, Lupa L5475/03



PP = Peruspiirin arvo
 KA = Kaupungin peruspiirien keskiarvo

MIN = Peruspiirien pienin arvo
 MAX = Peruspiirien suurin arvo

304 Pasilan peruspiiri

ALUEET Väestö 1.1.2004 Työpaikat 31.12.2001

Områden District

Alue:	Maapinta-ala km2:	Asukkaat:	Työpaikat:
171 Länsi-Pasila	1,15	4464	11588
172 Pohjois-Pasila	2,02	0	4665
173 Itä-Pasila	0,92	3524	8197
174 Keski-Pasila	0,20	139	416
Yhteensä:	4,29	8127	24866

ÄIDINKIELI JA KANSALAISSUUS 1.1.2004

Modersmål och nationalitet Mother tongue and nationality

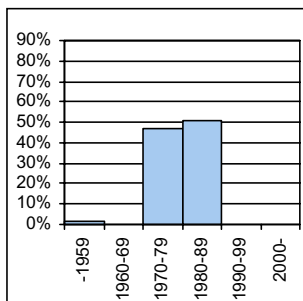
Suomenkieliset:	7 013	86,3	%
Ruotsinkieliset:	288	3,5	
Muun kieliset:	826	10,2	
Ulkomaalaiset:	599	7,4	
Ulkomaalaistaustaiset:	840	10,3	
H: gissä syntyneitä:	3 062	37,7	

VÄESTÖMUUTOKSET 2003

Befolkningsförändringar Vital statistics

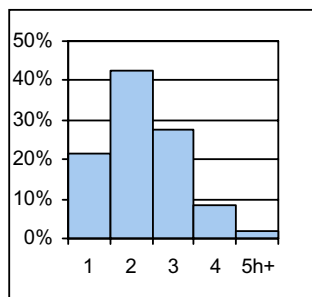
Syntyneet lkm:	87	10,6	/ 1000 as.
Kuolleet lkm:	61	7,5	
Muutto alueelle lkm:	1 491	169,1	
Muutto alueelta lkm:	1 608	178,6	

Asuntokannan ikä



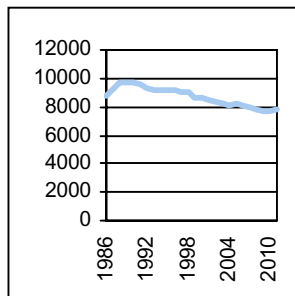
bostadsbeståndets ålder
age of dwelling stock

Huoneistotyytit



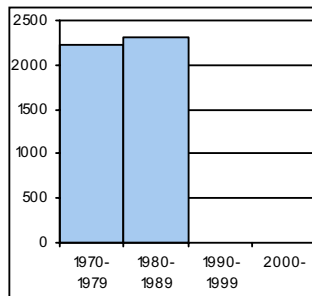
lägenhetstyper
types of dwellings

Väestö



befolkning
population

Asuntotuotanto



bostadsproduktion
housing production

ALUESUHDELUKUJA 1.1.2004

Lokala tätheter Area ratios

Asukkaita/km2:	1 894
Työpaikkoja/km2:	5 796
Kerrosala/ha:	3 544

IKÄRAKENNE 1.1.2004

Ålderstrukturen Age structure

Ikäryhmä	Lukumäärä	Prosentti
0-6v:	491	6
7-15v:	642	7,9
16-18v:	235	2,9
19-24v:	967	11,9
25-39v:	1 689	20,8
40-64v:	2 987	36,8
65+ v:	1 116	13,7

PERHEET JA ASUNTOKUNNAT 1.1.2004

Familjer och bostadshushåll

Families and households

Asuntokuntien lkm:	4 315
Asuntokuntien keskipakko:	1,86
1-hengen asuntokuntia:	2 007
Perheiden lkm:	2 073
Lapsiperheiden lkm:	779
Perheiden keskipakko:	2,57

KOULUTUSASTE 31.12.2002

Utbildningsgrad Level of education

15v täytt lkm:	7 153	
Enint perusaste:	2 649	37
Keskiaste:	2 525	35,3
Alin korkea-aste:	817	11,4
Korkeakoulututkinto:	1 162	16,2
Lukiota käyvät ja osuus 16-18v:	194	65,2

TULOTASO 2002

Inkomster Income

Tulot/asukas €:	17 552
Tulot/työvoima € (2000):	24 822
Tulot/asuntokunta €:	32 922

ASUMISOLOT 31.12.2002

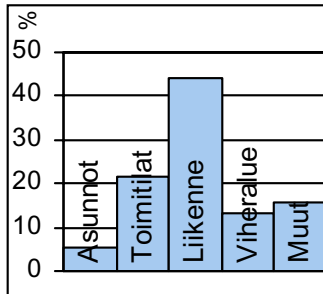
Boende Housing

Asuntojen keskipakko m2:	60
Asumisväljyys m2/asukas:	32,2
Asumistiheys huonetta/hen	1,22

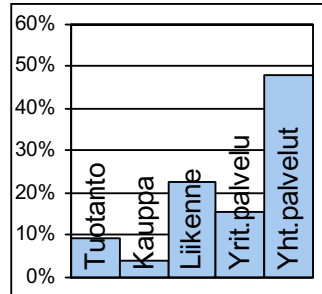
ASUNNOT 31.12.2002

Bostäder Dwellings

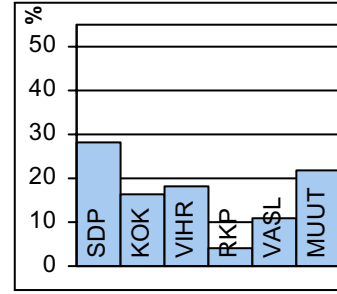
Asuntotyyppi	Lukumäärä	Prosentti
Asuntoja yhteensä:	4 583	
Pientaloasuntoja:	22	0,5
Vuokra-asuntoja:	2 848	62,1
Aravavuokra-asuntoja:	2 097	45,8

Maankäyttö

marknävänding
land use

Työpaikat

jobb
jobs

Eduskuntavaalit

riksdagsval
parlament elections

TOIMITILARAKENNUKSET**1.1.2003**

Verksamhetslokaler Business premises	kerrosala 1000 m ²	%
Toimitilarakennukset yhteensä:	1 082	
Liikerakennukset:	658	60,8
Julkiset rakennukset:	157	14,5
Teollisuus- ja varastorakennukset:	39	3,6
Muut rakennukset:	228	21,1

LASTEN PÄIVÄHOITO**2002**

Barn dagvård Child day care	lkm	/100 lasta
Päiväkoteja:	11	
Lapsia päiväkotihoidossa yhteensä:	312	
1-6v kokopäivähoidossa:	272	40,4
3-6v osapäivähoidossa:	26	7,4
7-8v osapäivähoidossa:	6	6,8
Kunnallinen perhepäivähoito:		
Lapsia perhepäivähoidossa yhteensä:	41	
1-6v kokopäivähoidossa:	35	5,5
3-6v osapäivähoidossa:	4	1,7
7-8v osapäivähoidossa:	1	1,4
Lapsia koti/yks.hoidon tuen piirissä:	143	

KOULUT**2004**

Skolor Schools	kouluja	oppilaita
Suomenkielinen ala-aste:	1	140
Suomenkielinen yläaste:	0	0
Ruotsinkielinen ala-aste:	0	0
Ruotsinkielinen yläaste:	0	0
Lukio:	0	0
Erikoiskoulut:	0	0

KUNNALLISET TERVEYSPALVELUT**2002**

Kommunal hälsovård Municipal health care	lkm	/asukas
Avohoitokäynnit yhteensä:	46 536	5,6
Perusterveydenhuolto:	33 175	4
Erikoissairaanhoido:	13 361	1,6

SOSIAALIPALVELUT**2003**

Social service Social welfare	lkm	/1000
Toimeentulotuen saajia:	1 427	175,6
Lastensuojelun asiakkaita, 0-17v:	206	160,2
Perheneuvolojen asiakkaat, 0-17v:	35	27,2

PALVELUPISTEET**2003**

Service ställen Service places	lkm
Kirjasto:	1
Terveysasema:	0
Koulu:	3
Päiväkodit:	8
Leikkipuisto:	2
Uimahalli:	0
Muu sisäliikuntatila:	9
Urheilukenttä:	1
Kirkko:	1
Posti:	3
KELA:n toimisto:	0
Apteekki:	2
Alko:	1
Päivittäistavarakaupat:	6
Muut vähittäiskaupat:	30
Ravintolat ja kahvilat:	63

ULKOILU**2002**

Uterekreation Outdoor recreation	
Puistoa, ha:	14
Metsää, ha:	15
Uimaranta, kpl:	0

LIIKENNE**2000-02**

Trafic Traffic	
Jalankulkuonnettomuuksia keskim/vuosi:	4,3