



Helsinginkatu erottaa Harjun Kalliosta. Harju on tiiviisti, pääosin 1920 ja -30 -luvulla rakennettu työväen asuinalue, joka sekun on Kallion tapaan keskiluokkaistumassa. Sörnäisten metroaseman ympäristöä parannettiin 1980-luvulla ja vieressä oleva ns. Kinaporin kortteli rakennettiin valtaosaltaan uudelleen. Harjussa on runsaasti pikkukauppoja ja ravintoloita. Kallion urheilupuiston on tärkeä koko kantakaupungin liikuntapaikka, koska Brahen kentällä on tekojää.

Alppilassa on vielä muutamia alkuperäisiä puutaloja jäljellä, joista useimmat on peruskorjattu. Kirstinkujan varrella on entisöity vuonna 1910 valmistunut kunnallisten työväenasuntojen ryhmä pihapiireineen, osa alueesta on Työväenasuntomuseona. Alppilan yleisilme on vihreämpi kuin Harjussa, lähes puolet pinta alasta on puistoa. Alppilassa sijaitsee valtakunnallisesti merkittävä turistikohde, Linnanmäen huvipuisto, jossa käy vuosittain miljoona huvittelijaa.

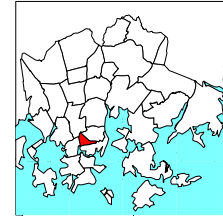
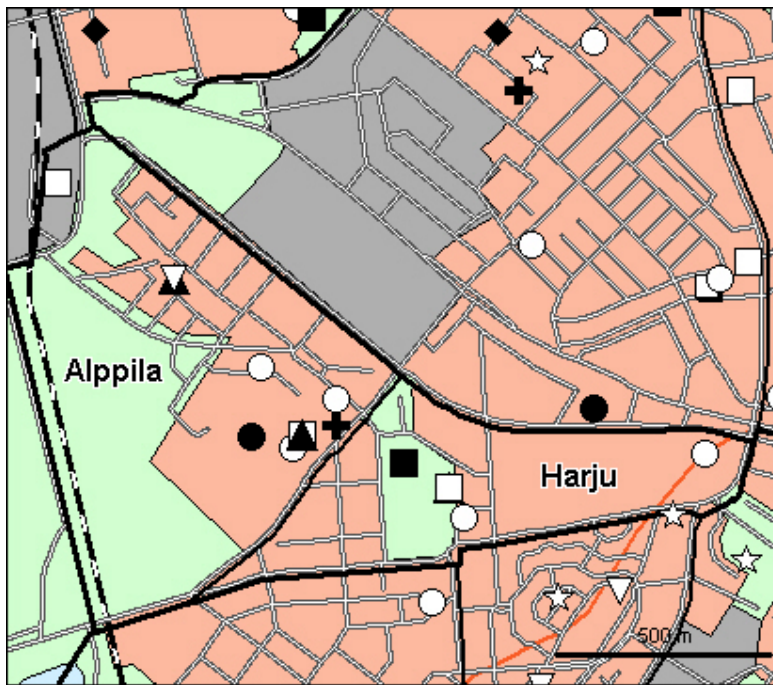
Alppiharjun asunnot ovat pieniä, siksi alue onkin nuorten aikuisten ja vanhusten kansoittama ja lasten osuus väestöstä on vähäisin Helsingissä. Alppilan ja Vallilan väliselle Pasilan konepaja-alueelle kaavoitetaan suuri asunto- ja työpaikka-alue.

ÅSHÖJDENS distrikt. Det tättbebyggda Ås, byggt på 1920- och 1930-talet, var först en arbetarstadsdel. Området har gott om små butiker och krogar. Berghälls idrottsplan har en av stadens två konstisbanor öppna för allmänheten.

I Alphyddan finns ännu några ursprungliga trähus, av vilka man restaurerat en grupp bostadshus byggda för kommunala arbetare år 1910. Det allmänna intrycket i Alphyddan är lägre och grönare än i Ås - nästan hälften av markytan är park. Alphyddan har också en av Finlands största turistattraktioner - nöjesfältet Borgbacken. Bostäderna i Alphyddan är mestadels små, och därför bor där många unga vuxna och många pensionärer. Området har minsta barnandelen i hela staden.

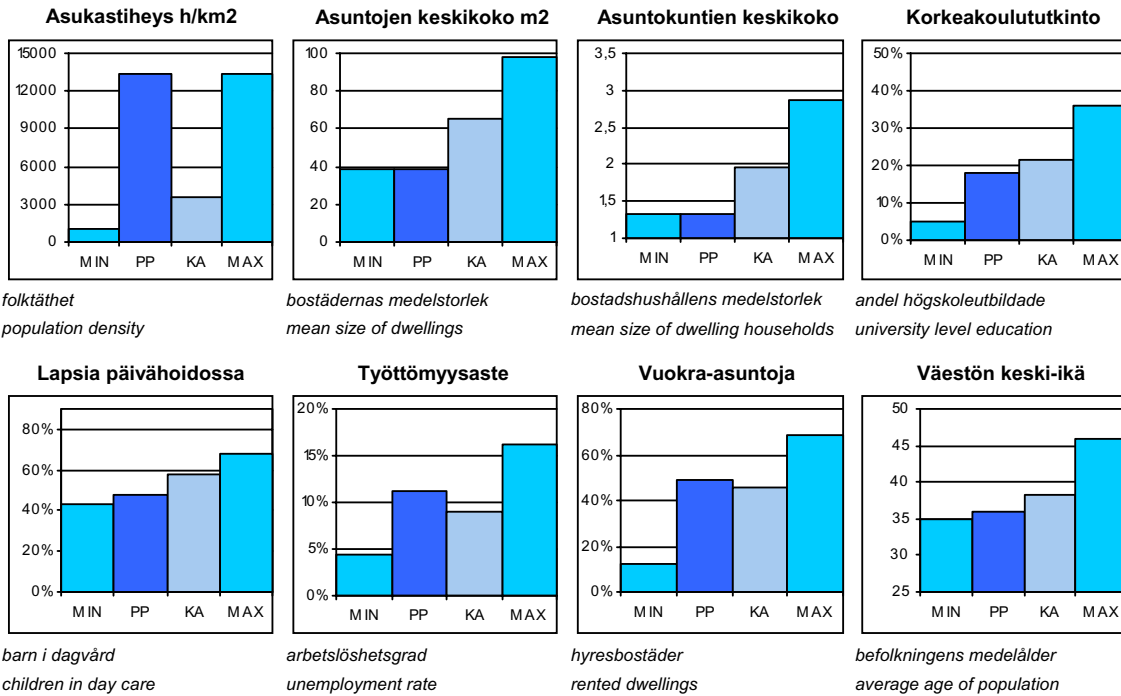
ALPPIHARJU. Densely built Harju sub-district is a former workers' area dating from the 1920s and 1930s, with plenty of small shops and restaurants. Kallio sports field has one of Helsinki's two artificial skating rinks open to afternoon skaters.

There are still a few of the original wooden houses remaining in Alppila, among others a group of houses built for municipal workers in 1910, which has been restored. The general picture in Alppila is lower and greener than in Harju - almost half the area consists of parks. Alppila is also home of one of Finland's greatest tourist attractions, the Linnanmäki amusement park. Dwellings are small in Alppiharju, and the proportion of young adults and old people is great. The proportion of children is Helsinki's smallest.



- Kirjasto
- Koulu, ala-aste
- ◇ Erikois- ja yksityiskoulu
- ▽ Koulu, lukio
- ▲ Koulu, ylä-aste
- ★ Kulttuurikeskus
- Leikkipuisto
- Nuorisotila
- Päiväkoti
- ✚ Terveysasema
- Terveyskeskusaaraala
- ◆ Yhteinen väestösuoja
- ☆ Yleinen väestösuoja

© Copyright Helsingin kaupunki, Kaupunkimittausosasto 036§/2003  
 © Genimap Oy, Lupa L5475/03



folktäthet  
population density

bostädernas medelstorlek  
mean size of dwellings

bostadshushållens medelstorlek  
mean size of dwelling households

andel högskoleutbildade  
university level education

barn i dagvård  
children in day care

arbetslöshetsgrad  
unemployment rate

hyresbostäder  
rented dwellings

befolkningens medelålder  
average age of population

PP = Peruspiirin arvo  
 KA = Kaupungin peruspiirien keskiarvo

MIN = Peruspiirien pienin arvo  
 MAX = Peruspiirien suurin arvo

# 302 Alppiharjun peruspiiri

## ALUEET Väestö 1.1.2004 Työpaikat 31.12.2001

Områden District

Alue:	Maapinta-ala km2:	Asukkaat:	Työpaikat:
121 Harju	0,27	7334	1508
122 Alppila	0,60	4329	1960
<b>Yhteensä:</b>	<b>0,87</b>	<b>11663</b>	<b>3468</b>

## ÄIDINKIELI JA KANSALAISSUUS

1.1.2004

Modersmål och nationalitet Mother tongue and nationality

Suomenkieliset:	10 800	92,6	%
Ruotsinkieliset:	414	3,5	
Muun kieliset:	449	3,8	
Ulkomaalaiset:	397	3,4	
Ulkomaalaistaustaiset:	589	5,1	
H: gissä syntyneitä:	3 241	27,8	

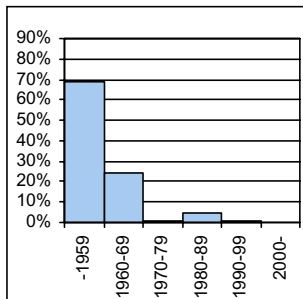
## VÄESTÖNMUUTOKSET

2003

Befolkningsförändringar Vital statistics

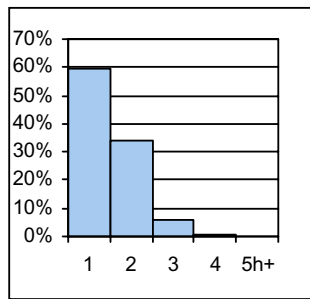
Syntyneet lkm:	78	6,6	/ 1000 as.
Kuolleet lkm:	141	12	
Muutto alueelle lkm:	3 365	270,6	
Muutto alueelta lkm:	3 355	262,6	

### Asuntokannan ikä



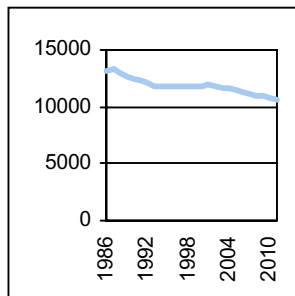
bostadsbeståndets ålder  
age of dwelling stock

### Huoneistotyytit



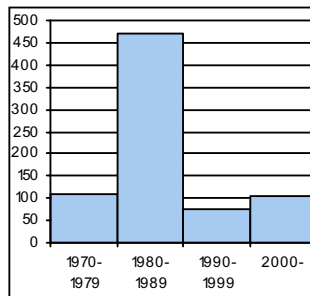
lägenhetstyper  
types of dwellings

### Väestö



befolkning  
population

### Asuntotuotanto



bostadsproduktion  
housing production

## ALUESUHDELUKUJA

1.1.2004

Lokala tätheter Area ratios

Asukkaita/km2:	13 406
Työpaikkoja/km2:	3 986
Kerrosala/ha:	7 935

## IKÄRAKENNE

1.1.2004

Ålderstrukturen Age structure

Ikäryhmä	Lukumäärä	Prosentti
0-6v:	195	1,7
7-15v:	164	1,4
16-18v:	117	1
19-24v:	1 763	15,1
25-39v:	4 369	37,5
40-64v:	3 472	29,8
65+ v:	1 583	13,6

## PERHEET JA ASUNTOKUNNAT

1.1.2004

Familjer och bostadshushåll

Families and households

Asuntokuntien lkm:	8 720
Asuntokuntien keskipakko:	1,32
1-hengen asuntokuntia:	6 484
Perheiden lkm:	1 827
Lapsiperheiden lkm:	297
Perheiden keskipakko:	2,21

## KOULUTUSASTE

31.12.2002

Utbildningsgrad Level of education

Ikäryhmä	Lukumäärä	Prosentti
15v täytt lkm:	11 450	
Enint perusaste:	3 412	29,8
Keskiaste:	4 659	40,7
Alin korkea-aste:	1 294	11,3
Korkeakoulututkinto:	2 085	18,2
Lukiota käyvät ja osuus 16-18v:	130	80,9

## TULOTASO

2002

Inkomster Income

Tulot/asukas €:	19 562
Tulot/työvoima € (2000):	22 899
Tulot/asuntokunta €:	26 140

## ASUMISOLOT

31.12.2002

Boende Housing

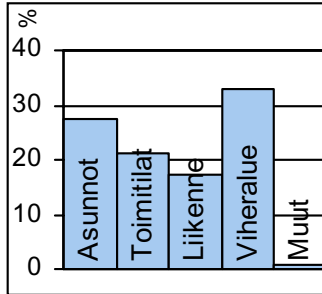
Asuntojen keskipakko m2:	38,2
Asumisväljyys m2/asukas:	28,8
Asumistiheys huonetta/hen	1,13

## ASUNNOT

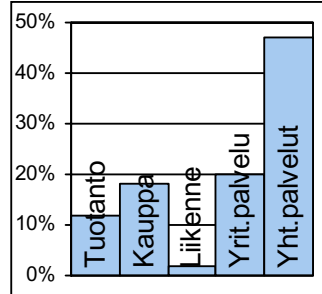
31.12.2002

Bostäder Dwellings

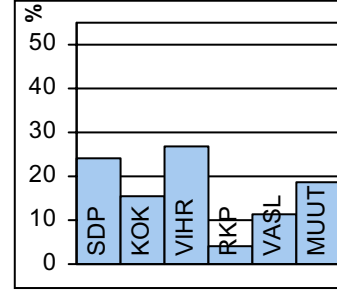
Asuntojen tyyppi	Lukumäärä	Prosentti
Asuntoja yhteensä:	9 524	
Pientaloasuntoja:	59	0,6
Vuokra-asuntoja:	4 692	49,3
Aravavuokra-asuntoja:	157	1,6

**Maankäyttö**

marknävänding  
land use

**Työpaikat**

jobb  
jobs

**Eduskuntavaalit**

riksdagsval  
parlament elections

**TOIMITILARAKENNUKSET****1.1.2003**

Verksamhetslokaler Business premises	kerrosala 1000 m <sup>2</sup>	%
Toimitilarakennukset yhteensä:	164	
Liikerakennukset:	16	10,1
Julkiset rakennukset:	102	62,0
Teollisuus- ja varistorakennukset:	34	20,7
Muut rakennukset:	12	7,3

**LASTEN PÄIVÄHOITO****2002**

Barn dagvård Child day care	lkm	/100 lasta
Päiväkoteja:	6	
Lapsia päiväkotihoidossa yhteensä:	85	
1-6v kokopäivähoidossa:	75	38,3
3-6v osapäivähoidossa:	6	9,4
7-8v osapäivähoidossa:	1	6,8
Kunnallinen perhepäivähoito:		
Lapsia perhepäivähoidossa yhteensä:	7	
1-6v kokopäivähoidossa:	7	1,5
3-6v osapäivähoidossa:	0	0
7-8v osapäivähoidossa:	0	0
Lapsia koti/yks.hoidon tuen piirissä:	34	

**KOULUT****2004**

Skolor Schools	kouluja	oppilaita
Suomenkielinen ala-aste:	2	366
Suomenkielinen yläaste:	2	767
Ruotsinkielinen ala-aste:	1	33
Ruotsinkielinen yläaste:	1	180
Lukio:	1	430
Erikoiskoulut:	0	0

**KUNNALLISET TERVEYSPALVELUT****2002**

Kommunal hälsovård Municipal health care	lkm	/asukas
Avohoitokäynnit yhteensä:	79 319	6,7
Perusterveydenhuolto:	59 829	5,1
Erikoissairaanhoido:	19 490	1,6

**SOSIAALIPALVELUT****2003**

Social service Social welfare	lkm	/1000
Toimeentulotuen saajia:	1 524	130,7
Lastensuojelun asiakkaita, 0-17v:	49	116,1
Perheneuvoloiden asiakkaat, 0-17v:	8	19

**PALVELUPISTEET****2003**

Service ställen Service places	lkm
Kirjasto:	0
Terveysasema:	0
Koulu:	4
Päiväkodit:	6
Leikkipuisto:	1
Uimahalli:	1
Muu sisäliikuntatila:	13
Urheilukenttä:	1
Kirkko:	1
Posti:	0
KELA:n toimisto:	0
Apteekki:	3
Alko:	1
Päivittäistavarakaupat:	7
Muut vähittäiskaupat:	63
Ravintolat ja kahvilat:	57

**ULKOILU****2002**

Uterekreation Outdoor recreation	lkm
Puistoa, ha:	16
Metsää, ha:	8
Uimaranta, kpl:	0

**LIIKENNE****2000-02**

Trafic Traffic	lkm
Jalankulkuonnettomuuksia keskim/vuosi:	7