



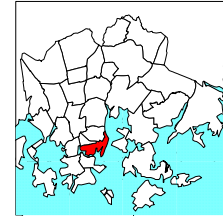
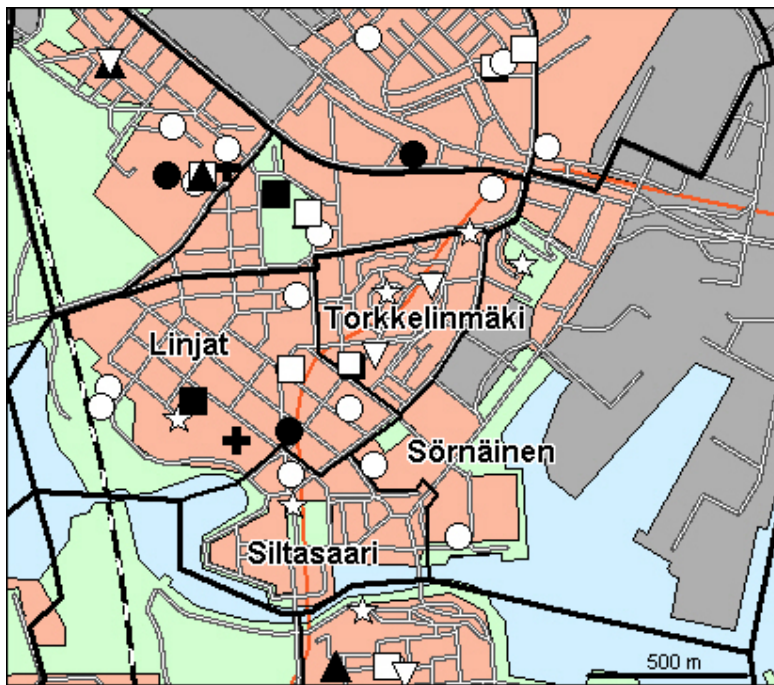
Itäisen Viertotien (nyk. Hämeentien) rakentaminen 1850-luvulla Siltasaarelta Kumpulaan oli merkittävä Itäisen kantakaupungin kehitykselle. Sen itäpuolelle kohosi tehtaita ja länsipuolelle asutusta. Suomen ensimmäinen junarata Pasilasta Sörnäisten satamaan avattiin 1863, ja tästä ajankohdasta alkoi Sörnäisten voimakas kasvu. Kaupunkirakentaminen levisi Kallioon, kun muutamat tehtailijat perustivat osakeyhtiön työväen asuttamiseksi, ja sen seurauksena syntyi rivi "puulaakivilloja". Kalliossa asui vuosisadan vaihteessa 8 000 asukasta. Puutalojen täyttämä Kallio uudistui sotien jälkeen nopeasti, ja 1960-luvulla viimeisetkin korttelit muuttuivat kivitaloiksi. Kallio on tiheimmin rakennettuja alueita Suomessa.

Siltasaaren keskellä oleva 1890-luvulla perustettu Hakaniemen tori ja sen kauppahalli ovat edelleen Kallion keskus. Vanhojen teollisuusalueiden muutos alkoi 1970-luvulla Merihaasta ja jatkuu edelleen. Sörnäisten teollisuusalueelle on rakennettu uusi Lintulaakson asunto-alue, työpaikkoja ja kulttuuripalveluja. Lähiympäristöä parannetaan alueen muuttuneen luonteen mukaisesti.

Linjojen alue alkaa Eläintarhan lahden rannasta ja ulottuu Kallion kirkolle. Kirkko valmistui alueen maamerkiksi 1912. Nykykulttuuria edustaa paitsi Kaupunginteatteri, myös sen kesänäapuri Helsingin Juhlaviikkojen Huvilatelttä. Kallion korkeimmalla kohdalla on 1920-luvun asuntouudistuksen synnyttämä Torkkelinmäki, vihreä ja valoisa, puistomainen asuntoalue. Muutoin Kallio on rakennettu ahtaasti. Pienasuntojen osuus on Helsingin suurin: lähes 80% asunnoista on yksiöitä ja kaksioita, joten Kalliosta nuoret löytävät todennäköisimmin ensiasunnon.

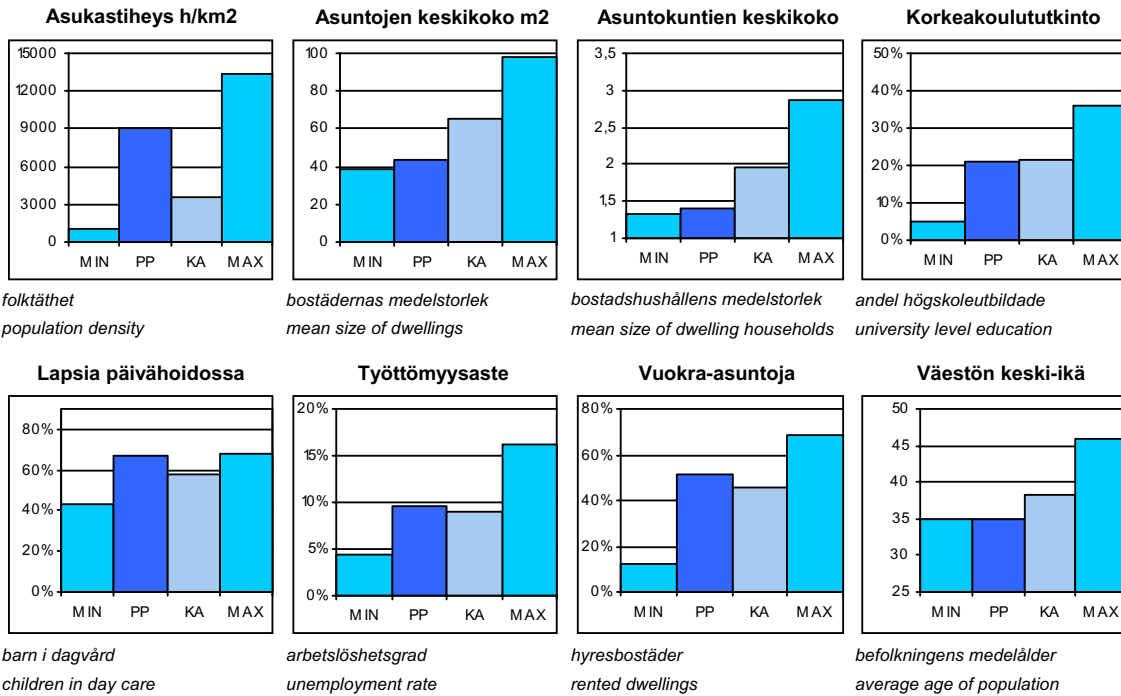
BERGHÄLLS distrikt. Den kraftiga industrialisering som började på 1860-talet i Helsingfors gav upphov till industriområdet vid Sörnäs hamn och arbetar-kvarteren i Berg-häll. Denna trähusdominerade stadsdel förnyades snabbt, och de sista träkvarteren fick vika för sten-hus på 1960-talet. Berghäll är ett av de tätast bebyggda områdena i Helsingfors. Sörnäs håller på att byggas om för kontor, boende och kulturtjänster. Havshagen - med betongkolosserna - byggdes på 1970-80-talet. Centrum för Berghäll är fortfarande Hagnäs saluhall och torg. Högsta punkten i Berghäll är Torkelsbacken från 1920-talet, ett ljusst och parkliknande bostads-område. I Berghäll är bostäderna små, och barnfamiljerna har flyttat bort. Berghäll har blivit ett ställe där många unga vuxna har sin första egna bostad.

The intense industrialisation which began in the 1860s in Helsinki gave birth to the industrial area around Sörnäinen Harbour, and the worker's district of KALLIO. The last of the original wooden houses of this area were demolished in the 1960s to make way for blocks of flats. Kallio is one of Helsinki's most densely constructed areas. The industrial area of Sörnäinen is being converted for housing, offices, and cultural amenities. The concrete blocks of Merihaka were erected in the 1970s end 1980s. Hakaniemi market and market hall still form the heart of Kallio. The highest spot in Kallio is Torkkelinmäki, a luminous and park-like residential area built in the 1920s. In Kallio, dwellings are small, and the percentage of families with children is low. Kallio has become a place where many young adults have their first home of their own.



- Kirjasto
- Koulu, ala-aste
- ◇ Erikois- ja yksityiskoulu
- ▽ Koulu, lukio
- ▲ Koulu, ylä-aste
- ★ Kulttuurikeskus
- Leikkipuisto
- Nuorisotila
- Päiväkoti
- ✚ Terveysasema
- Terveyskeskusaikala
- ◆ Yhteinen väestösuoja
- ☆ Yleinen väestösuoja

© Copyright Helsingin kaupunki, Kaupunkimittausosasto 036§/2003
 © Genimap Oy, Lupa L5475/03



PP = Peruspiirin arvo
 KA = Kaupungin peruspiirien keskiarvo

MIN = Peruspiirien pienin arvo
 MAX = Peruspiirien suurin arvo

301 Kallion peruspiiri

ALUEET Väestö 1.1.2004 Työpaikat 31.12.2001

Områden District

Alue:	Maapinta-ala km2:	Asukkaat:	Työpaikat:
100 Sörnäinen	1,66	7052	12512
111 Siltasaari	0,22	2269	5076
112 Linjat	0,61	8933	6638
113 Torkkelinmäki	0,26	6777	1496
Yhteensä:	2,75	25031	25722

ÄIDINKIELI JA KANSALAISSUUS 1.1.2004

Modersmål och nationalitet Mother tongue and nationality

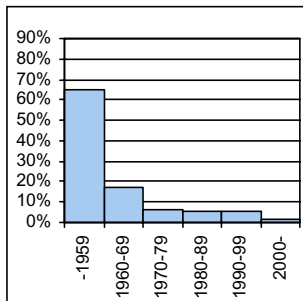
Suomenkieliset:	22 815	91,1	%
Ruotsinkieliset:	991	4,0	
Muun kieliset:	1 225	4,9	
Ulkomaalaiset:	1 020	4,1	
Ulkomaalaistaustaiset:	1 547	6,2	
H:gissä syntyneitä:	7 119	28,4	

VÄESTÖN MUUTOKSET 2003

Befolkningsförändringar Vital statistics

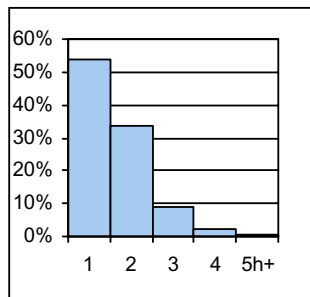
Syntyneet lkm:	187	7,4	/ 1000 as.
Kuolleet lkm:	217	8,6	
Muutto alueelle lkm:	6 462	256,5	
Muutto alueelta lkm:	6 458	254,8	

Asuntokannan ikä



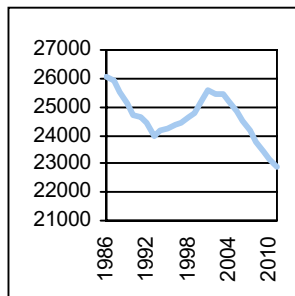
bostadsbeståndets ålder
age of dwelling stock

Huoneistotyytit



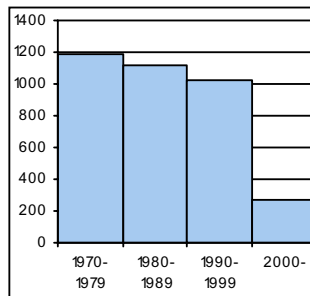
lägenhetstyper
types of dwellings

Väestö



befolkning
population

Asuntotuotanto



bostadsproduktion
housing production

ALUESUHDELUKUJA 1.1.2004

Lokala tätheter Area ratios

Asukkaita/km2:	9 102
Työpaikkoja/km2:	9 353
Kerrosala/ha:	9 011

IKÄRAKENNE 1.1.2004

Ålderstrukturen Age structure

Ikäryhmä	Lukumäärä	Prosentti
0-6v:	586	2,3
7-15v:	509	2
16-18v:	272	1,1
19-24v:	3 427	13,7
25-39v:	9 342	37,3
40-64v:	7 703	30,8
65+ v:	3 192	12,8

PERHEET JA ASUNTOKUNNAT 1.1.2004

Familjer och bostadshushåll

Families and households

Asuntokuntien lkm:	17 512
Asuntokuntien keskipakko:	1,41
1-hengen asuntokuntia:	11 906
Perheiden lkm:	4 598
Lapsiperheiden lkm:	860
Perheiden keskipakko:	2,26

KOULUTUSASTE 31.12.2002

Utbildningsgrad Level of education

15v täytt lkm:	24 194	
Enint perusaste:	6 509	26,9
Keskiaste:	9 809	40,5
Alin korkea-aste:	2 799	11,6
Korkeakoulututkinto:	5 077	21
Lukiota käyvät ja osuus 16-18v:	275	87,3

TULOTASO 2002

Inkomster Income

Tulot/asukas €:	20 705
Tulot/työvoima € (2000):	24 215
Tulot/asuntokunta €:	29 346

ASUMISOLOT 31.12.2002

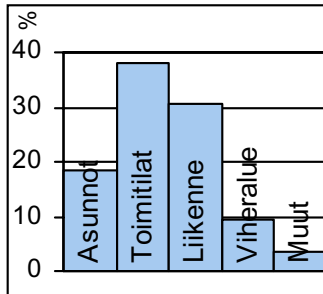
Boende Housing

Asuntojen keskipakko m2:	43,5
Asumisväljyys m2/asukas:	30,8
Asumistiheys huonetta/hen	1,15

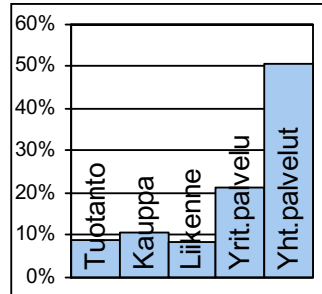
ASUNNOT 31.12.2002

Bostäder Dwellings

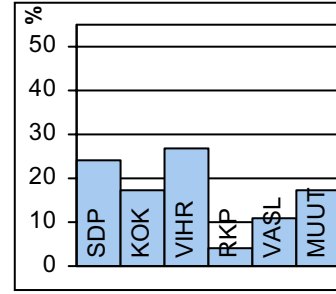
Asuntojen tyyppi	Lukumäärä	Prosentti
Asuntoja yhteensä:	19 337	
Pientaloasuntoja:	4	0,0
Vuokra-asuntoja:	9 901	51,2
Aravavuokra-asuntoja:	618	3,2

Maankäyttö

marknävänding
land use

Työpaikat

jobb
jobs

Eduskuntavaalit

riksdagsval
parlament elections

TOIMITILARAKENNUKSET**1.1.2003**

Verksamhetslokaler Business premises	kerrosala 1000 m2	%
Toimitilarakennukset yhteensä:	1 259	
Liikerakennukset:	632	50,2
Julkiset rakennukset:	139	11,0
Teollisuus- ja varastorakennukset:	377	30,0
Muut rakennukset:	111	8,8

LASTEN PÄIVÄHOITO**2002**

Barn dagvård Child day care	lkm	/100 lasta
Päiväkoteja:	13	
Lapsia päiväkotihoidossa yhteensä:	359	
1-6v kokopäivähoidossa:	328	41
3-6v osapäivähoidossa:	22	5,6
7-8v osapäivähoidossa:	1	9,1
Kunnallinen perhepäivähoito:		
Lapsia perhepäivähoidossa yhteensä:	20	
1-6v kokopäivähoidossa:	18	1,1
3-6v osapäivähoidossa:	2	0
7-8v osapäivähoidossa:	0	0,9
Lapsia koti/yks.hoidon tuen piirissä:	128	

KOULUT**2004**

Skolor Schools	kouluja	oppilaita
Suomenkielinen ala-aste:	1	297
Suomenkielinen yläaste:	0	0
Ruotsinkielinen ala-aste:	0	0
Ruotsinkielinen yläaste:	0	0
Lukio:	2	1 102
Erikoiskoulut:	0	0

KUNNALLISET TERVEYSPALVELUT**2002**

Kommunal hälsovård Municipal health care	lkm	/asukas
Avohoitokäynnit yhteensä:	125 322	4,9
Perusterveydenhuolto:	88 640	3,5
Erikoissairaanhoido:	36 682	1,4

SOSIAALIPALVELUT**2003**

Socialservice Social welfare	lkm	/1000
Toimeentulotuen saajia:	2 424	96,8
Lastensuojelun asiakkaita, 0-17v:	72	57,8
Perheneuvolojen asiakkaat, 0-17v:	19	15,2

PALVELUPISTEET**2003**

Service ställen Service places	lkm
Kirjasto:	1
Terveysasema:	1
Koulu:	3
Päiväkodit:	8
Leikki puisto:	1
Uimahalli:	0
Muu sisäliikuntatila:	24
Urheilukenttä:	0
Kirkko:	1
Posti:	2
KELA:n toimisto:	1
Apteekki:	4
Alko:	1
Päivittäistavarakaupat:	39
Muut vähittäiskaupat:	254
Ravintolat ja kahvilat:	115

ULKOILU**2002**

Uterekreation Outdoor recreation	
Puistoa, ha:	18
Metsää, ha:	7
Uimaranta, kpl:	0

LIIKENNE**2000-02**

Trafic Traffic	
Jalankulkuonnettomuuksia keskim/vuosi:	9