



Pitäjänmäki kuului Helsingin pitäjään ennen vuotta 1946. Rantarata valmistui vuonna 1904, ja Pitäjänmäen aseman tienoon asutus tiivistyi nopeasti. Nykyisin aseman seutu kuuluu Reimaran osa-alueeseen, joka on pääosin 1970-luvulla rakennettua kerrostaloaluetta. Radan varteen syntyi myös huomattava teollisuusalue Strömbergin valimon ympärille. Teollisuusalue on muuttunut Helsingin esikaupunkien merkittäväksi työpaikka-alueeksi, jossa erityisesti informaatiotekninen ala on kasvussa. Alueella rakennetaan jatkuvasti uusia toimistorakennuksia, osittain muuttamalla vanhoja teollisuustontteja tehokkaampaan käyttöön. Peruspiirin toinen tärkeä työpaikka-alue on Konalan teollisuus- ja varastoalue Vihdintien varrella. Konala säilyi vielä pitkään Helsinkiin liittämisen jälkeen maatalousalueena. Asuntoalue on sittemmin laajentunut pohjoiseen, viimeisimmät suuret pientalokorttelit rakennettiin 1980-luvun lopussa. Vihdintien ja Espoon rajan väliseen Konalan pohjoiskulmaan laaditaan asemakaava pientalorakentamista varten. Pajamäki on viisikymmenluvulla rakennettu lähiö Talin puistoalueen keskellä. Talin kartanon alueeseen kuuluu laajan puiston lisäksi siirtolapuutarha ja golfkenttä. Pitäjänmäkeen kuuluu lisäksi Marttilan pieni rintamamiesten omakotialue.

Pitäjänmäki on nyt myös merkittävä uusien asuntoalueiden rakentamiskohde. Strömbergin korkeissa kerrostaloissa asuu 2 500 asukasta ja eteläpuolinen Talinlehto on yli tuhannen asukkaan uusi kerrostaloalue Talin siirtolapuutarhan kupeessa.

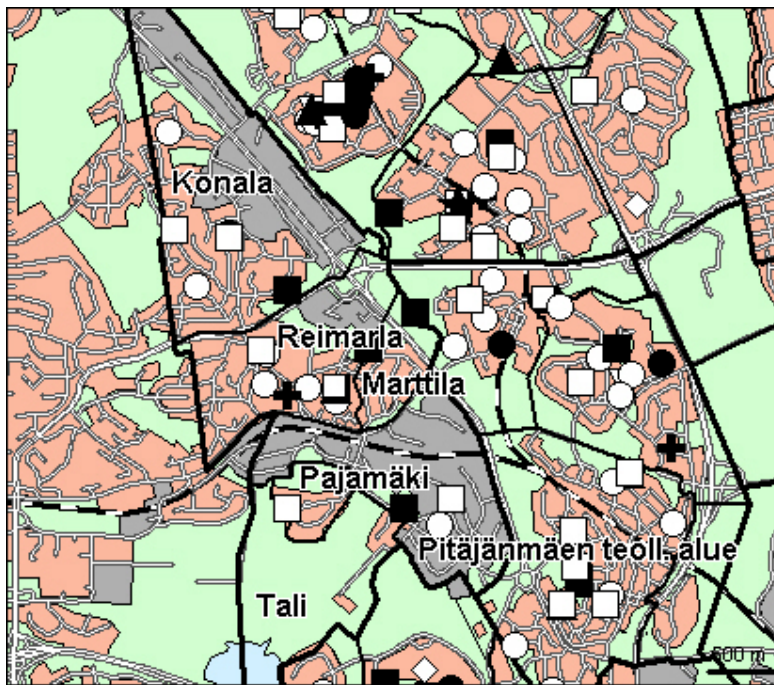
Konalan kaupunginosasta laaditaan kokonaisselvitys, jossa tutkitaan teollisuudelta vapautuvien tonttien käyttöä asumiseen, lisärakentamismahdollisuuksia kerros- ja pientaloalueilla sekä palvelujen ja liikenneolojen parantamista.

När Kustbanan blev färdig år 1904, blev bebyggelsen kring SOCKENBACKA station snabbt tätare. Vid banan uppstod också ett betydande industriområde, i huvudsak kring Strömbergs gjuteri. Höghusområdet Reimars byggdes främst på 1970-talet. I Kånala finns ett höghusområde och ett industri- och lagerområde. I norra hörnet av Kånala mellan Vichtisvägen och Esbo gräns planläggs ett område för småhusbygge. Smedjebacka är en 50-talsförstad mitt i Tali parkområde, där det finns både koloniträdgård och golfbana. Det lilla frontmannahusområdet i Martas hör också till Sockenbacka.

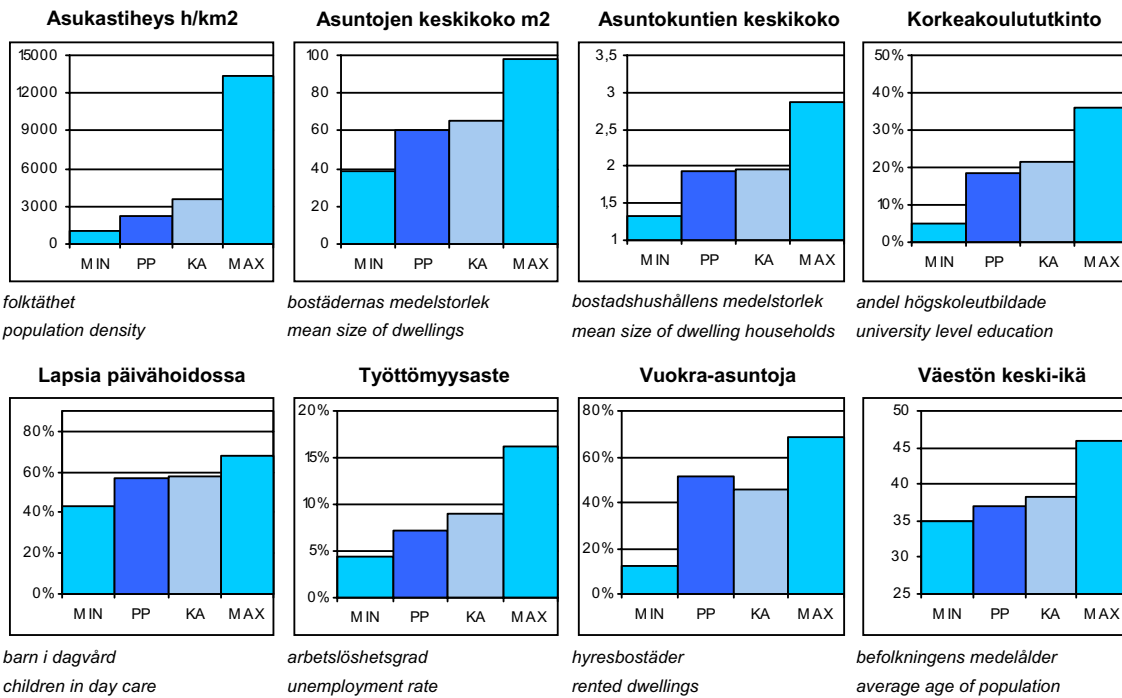
I Sockenbacka byggs det som bäst nya bostadsområden. I höghusen i Strömbergsområdet bor redan 2 500 och höghusområdet intill Tali koloniträdgård är nytt hem för ett tusental invånare.

When the railway westwards from Helsinki was completed in 1904, more houses were soon built around PITÄJÄNMÄKI (orig. Sockenbacka) station. The Strömberg industrial zone also grew up in that area. Reimara has a housing estate built in the 1970s. In Konala, there is a residential area and an industrial and warehouse zone. Its northern corner between Vihdintie and Espoo's border is being surveyed for small house construction.

Pajamäki is a housing estate built in the 1950s next to Tali park, where there is an allotment garden and a golf course. The small area of war veteran houses in Marttila also belongs to Pitäjänmäki district. New housing estates have recently been built in Pitäjänmäki. The Strömberg block-of-flat area has 2 500 new inhabitants and Talinlehto about 1 000.



© Copyright Helsingin kaupunki, Kaupunkimittausosasto 036§/2003
 © Genimap Oy, Lupa L5475/03



PP = Peruspiirin arvo
 KA = Kaupungin peruspiirien keskiarvo

MIN = Peruspiirien pienin arvo
 MAX = Peruspiirien suurin arvo

204 Pitäjänmäen peruspiiri

ALUEET Väestö 1.1.2004 Työpaikat 31.12.2001

Områden District

Alue:	Maapinta-ala km2:	Asukkaat:	Työpaikat:
320 Konala	2,32	4450	5460
461 Pajamäki	0,27	1889	121
462 Tali	1,01	1106	20
463 Reimarla	1,22	4517	1987
464 Marttila	0,38	382	50
465 Pitäjänmäen teoll.alue	1,38	2375	20359
Yhteensä:	6,58	14719	27997

ÄIDINKIELI JA KANSALAISSUUS 1.1.2004

Modersmål och nationalitet Mother tongue and nationality

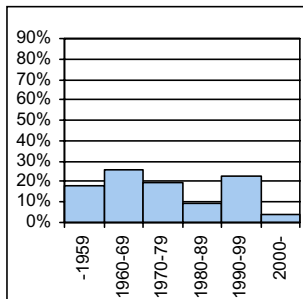
Suomenkieliset:	13 193	89,6	%
Ruotsinkieliset:	755	5,1	
Muun kieliset:	771	5,2	
Ulkomaalaiset:	605	4,1	
Ulkomaalaistaustaiset:	910	6,2	
H: gissä syntyneitä:	6 102	41,5	

VÄESTÖNMUUTOKSET 2003

Befolkningsförändringar Vital statistics

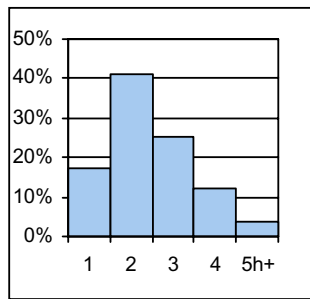
Syntyneet lkm:	199	13,4	/ 1000 as.
Kuolleet lkm:	108	7,3	
Muutto alueelle lkm:	2 324	153,3	
Muutto alueelta lkm:	2 638	172,7	

Asuntokannan ikä



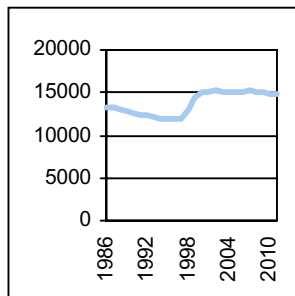
bostadsbeståndets ålder
age of dwelling stock

Huoneistotyytit



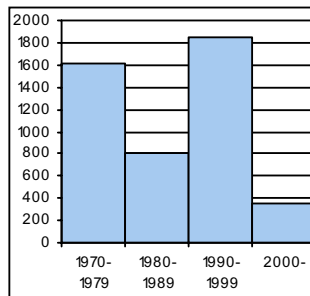
lägenhetstyper
types of dwellings

Väestö



befolkning
population

Asuntotuotanto



bostadsproduktion
housing production

ALUESUHDELUKUJA 1.1.2004

Lokala tätheter Area ratios

Asukkaita/km2:	2 240
Työpaikkoja/km2:	4 261
Kerrosala/ha:	3 320

IKÄRAKENNE 1.1.2004

Ålderstrukturen Age structure

Ikäryhmä	Lukumäärä	Prosentti
0-6v:	1 144	7,8
7-15v:	1 302	8,8
16-18v:	413	2,8
19-24v:	1 238	8,4
25-39v:	3 828	26
40-64v:	5 093	34,6
65+ v:	1 701	11,6

PERHEET JA ASUNTOKUNNAT 1.1.2004

Familjer och bostadshushåll

Families and households

Asuntokuntien lkm:	7 601
Asuntokuntien keskipakko:	1,93
1-hengen asuntokuntia:	3 437
Perheiden lkm:	3 940
Lapsiperheiden lkm:	1 594
Perheiden keskipakko:	2,69

KOULUTUSASTE 31.12.2002

Utbildningsgrad Level of education

15v täytt lkm:	12 596	
Enint perusaste:	4 124	32,7
Keskiaste:	4 328	34,4
Alin korkea-aste:	1 824	14,5
Korkeakoulututkinto:	2 320	18,4
Lukiota käyvät ja osuus 16-18v:	366	76,7

TULOTASO 2002

Inkomster Income

Tulot/asukas €:	19 740
Tulot/työvoima € (2000):	27 310
Tulot/asuntokunta €:	38 484

ASUMISOLOT 31.12.2002

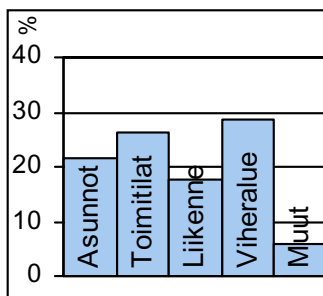
Boende Housing

Asuntojen keskipakko m2:	60,5
Asumisväljyys m2/asukas:	30,9
Asumistiheys huonetta/hen	1,25

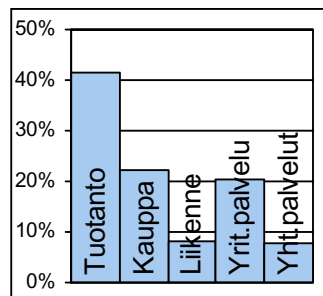
ASUNNOT 31.12.2002

Bostäder Dwellings

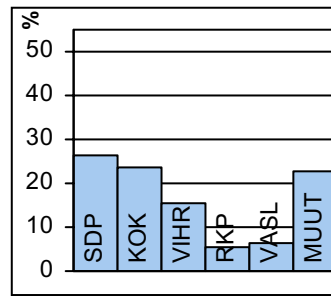
Asuntotyyppi	Lukumäärä	Prosentti
Asuntoja yhteensä:	8 140	
Pientaloasuntoja:	1 079	13,3
Vuokra-asuntoja:	4 200	51,6
Aravavuokra-asuntoja:	1 561	19,2

Maankäyttö

marknävänding
land use

Työpaikat

jobb
jobs

Eduskuntavaalit

riksdagsval
parlament elections

TOIMITILARAKENNUKSET**1.1.2003**

Verksamhetslokaler Business premises	kerrosala 1000 m2	%
Toimitilarakennukset yhteensä:	1 570	
Liikerakennukset:	288	18,3
Julkiset rakennukset:	108	6,9
Teollisuus- ja varistorakennukset:	1 029	65,6
Muut rakennukset:	145	9,3

LASTEN PÄIVÄHOITO**2002**

Barn dagvård Child day care	lkm	/100 lasta
Päiväkoteja:	10	
Lapsia päiväkotihoidossa yhteensä:	616	
1-6v kokopäivähoidossa:	551	43,2
3-6v osapäivähoidossa:	41	4,7
7-8v osapäivähoidossa:	12	0,7
Kunnallinen perhepäivähoito:		
Lapsia perhepäivähoidossa yhteensä:	82	
1-6v kokopäivähoidossa:	72	5,7
3-6v osapäivähoidossa:	8	0,4
7-8v osapäivähoidossa:	1	2
Lapsia koti/yks.hoidon tuen piirissä:	304	

KOULUT**2004**

Skolor Schools	kouluja	oppilaita
Suomenkielinen ala-aste:	3	690
Suomenkielinen yläaste:	1	210
Ruotsinkielinen ala-aste:	1	32
Ruotsinkielinen yläaste:	0	0
Lukio:	0	0
Erikoiskoulut:	0	0

KUNNALLISET TERVEYSPALVELUT**2002**

Kommunal hälsovård Municipal health care	lkm	/asukas
Avohoitokäynnit yhteensä:	85 162	5,6
Perusterveydenhuolto:	63 092	4,2
Erikoissairaanhoido:	22 070	1,5

SOSIAALIPALVELUT**2003**

Social service Social welfare	lkm	/1000
Toimeentulotuen saajia:	1 266	86
Lastensuojelun asiakkaita, 0-17v:	229	84,3
Perheneuvoloiden asiakkaat, 0-17v:	65	23,9

PALVELUPISTEET**2003**

Service ställen Service places	lkm
Kirjasto:	1
Terveysasema:	1
Koulu:	6
Päiväkodit:	8
Leikkipuisto:	3
Uimahalli:	0
Muu sisäliikuntatila:	13
Urheilukenttä:	2
Kirkko:	2
Posti:	3
KELA:n toimisto:	0
Apteekki:	2
Alko:	2
Päivittäistavarakaupat:	14
Muut vähittäiskaupat:	70
Ravintolat ja kahvilat:	61

ULKOILU**2002**

Uterekreation Outdoor recreation	
Puistoa, ha:	35
Metsää, ha:	119
Uimaranta, kpl:	0

LIIKENNE**2000-02**

Trafic Traffic	
Jalankulkuonnettomuuksia keskim/vuosi:	4,7