



Linja-autoaseman paikalla sijaisi jo Ruotsin vallan aikana sotaväen harjoituskenttä "kamppi", joka on antanut nimensä nykyiselle Kampille. Kaupunginosana on tiiviisti rakennettu, viivasuorien vilkkaasti liikennöityjen katujen halkoma alue. Kampia rakennettiin aluksi pääosin työväestön puutaloalueena, josta on säilytetty Ruoholahden "sadan markan villojen" puutarhakortteli. Kampinmalmissa on peruspiireistä eniten työpaikkoja, varsinkin Kampin itäosa on tiivistä keskustan työpaikka-alueita. Edustavinta Kampia etsivä vaeltaa Bulevardia Hietalahden torille. Vanhan kirkkopuiston aluetta on käytetty hautausmaana jo 1600-luvulta alkaen.

Etu-Töölön rakentaminen käynnistyi heti vuosisadan vaihteen jälkeen. Alue rakennettiin yhtenäisesti aluksi 1920-luvun tiiliklassismin ja myöhemmin 1930-luvun vaalean funkiksen henkeen. Tavoitteena oli saada kaupunkiin valoisia ja terveellisiä perheasuntoja. Töölöstä muodostuikin hyvin toimeentulevan keskiluokan asuinalue. Etu-Töölössä on paljon julkisia rakennuksia, kuten Eduskuntatalo, Kansallismuseo ja Finlandiatalo. Lännessä avautuu laaja puistoalue, johon liittyy Hietaniemen hautausmaa ja Hietarannan uimaranta.

Kampin keskuksen rakentaminen on alkanut. Valmiissa Kampissa on kävelykatuja, kauppatori, tavaratalo, asuntoja sekä liike- ja toimistotiloja. Kaukoliikenteen terminaali sijoitetaan maan alle.

Metrorata päättyy lännessä kanavan halkaisemaan Ruoholahteen, joka on Helsingin merkittävimpiä uusia asuntoalueita. Kun tavarasatama siirtyy pois Jätkäsaaresta, suurin osa alueesta muutetaan merelliseksi asunto- ja työpaikkakaupunginosaksi omine palveluineen ja virkistysalueineen.

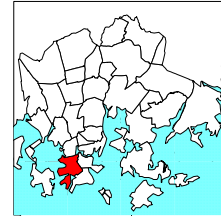
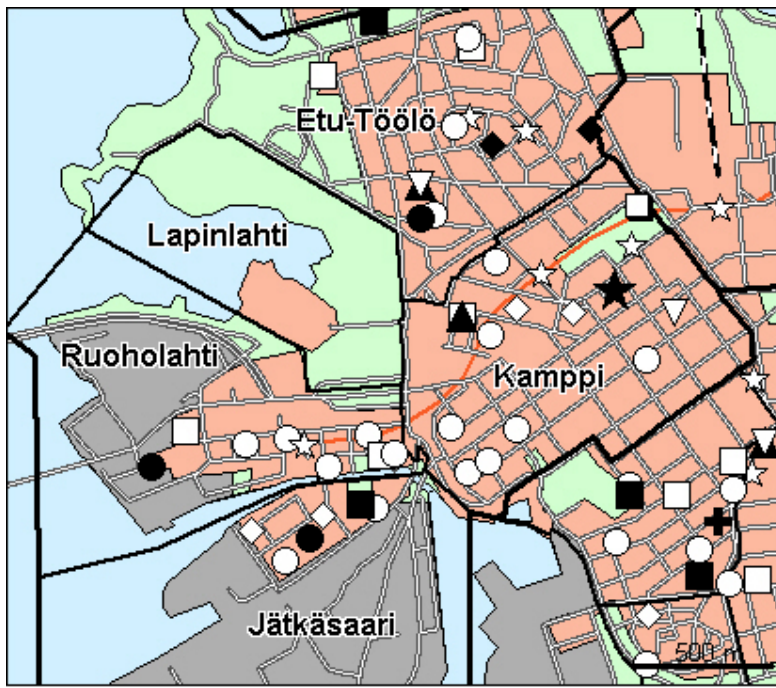
KAMPMALMENS distrikt. Kampen är en tättnbebyggd stadsdel med raka, livligt trafikerade gator, och är en del av stadens absoluta arbetsplatscentrum. Den som vill se Kampens vackraste sida tar vägen längs Bulevarden förbi Gamla Kyrkan till Sandvikstorget.

Främre Tölö byggdes till att börja med röd tegelklassicism, senare till ljusare funkis. Tölö blev hemvist för välbärgad medelklass. I Främre Tölö finns många offentliga byggnader bl. a. Finlandia-huset, Nationalmuseum och Riksdagen. I väster ligger ett stort parkområde med bl. a. Sandudds badstrand. Gräsviken är för närvarande ett av de största nybyggnadsområdena i Helsingfors, där man f.n. bygger stora kontorskvarter. Avsikten är att göra hela Västra Hamnen till en havsnära stadsdel.

KAMPINMALMI. The sub-district of Kampi is densely constructed, with heavy traffic, and forms a part of the central job zone. The most beautiful part of Kampi lies along Bulevardi avenue, with the Old Church and the Hietalahti market.

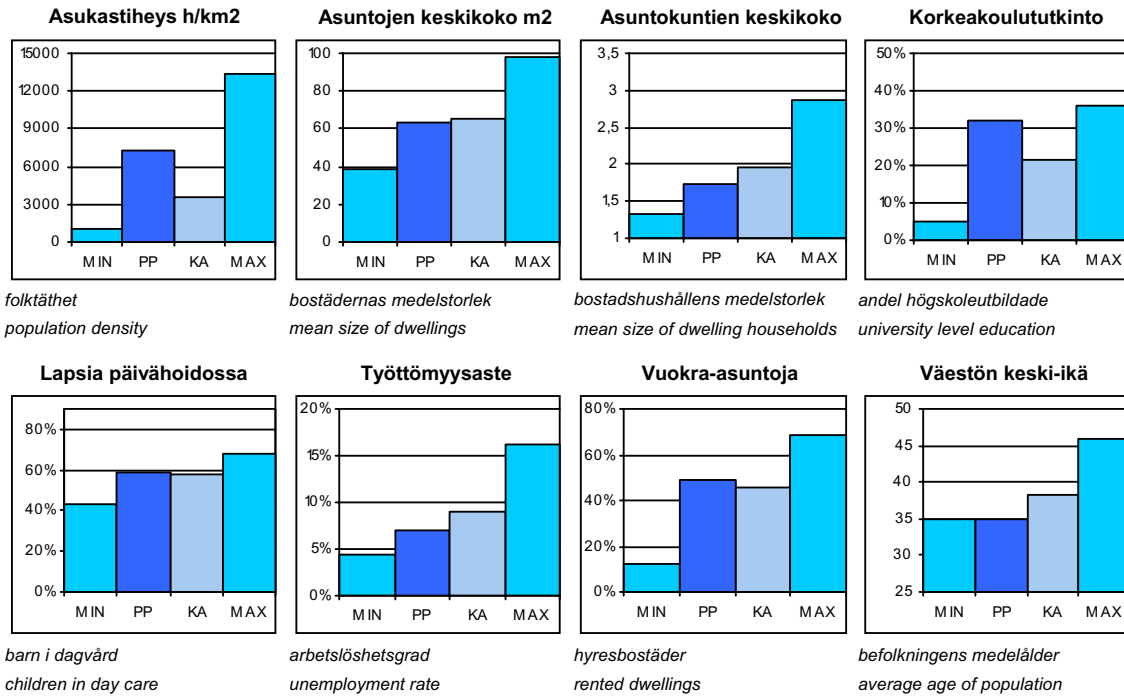
The sub district of Etu-Töölö was originally built in the Finnish Brick Classicism style, and later in the Functionalist style. Töölö is a home for the well-off middle class. Etu-Töölö has many public buildings, e. g. the Finlandia-hall, the National Museum and the Parliament Building.

Ruoholahti is at present one of the major areas of construction in Helsinki, with large office blocks underway. The intention is to convert the entire Länsisatama (western harbour) area into a maritime district for housing and offices.



- Kirjasto
- Koulu, ala-aste
- ◇ Erikois- ja yksityiskoulu
- ▽ Koulu, lukio
- ▲ Koulu, ylä-aste
- ★ Kulttuurikeskus
- Leikkipisto
- Nuorisotila
- Päiväkoti
- ✚ Terveysasema
- ✚ Terveyskeskussairaala
- ◆ Yhteinen väestösuoja
- ☆ Yleinen väestösuoja

© Copyright Helsingin kaupunki, Kaupunkimittausosasto 036§/2003
 © Genimap Oy, Lupa L5475/03



PP = Peruspiirin arvo
 KA = Kaupungin peruspiirien keskiarvo

MIN = Peruspiirien pienin arvo
 MAX = Peruspiirien suurin arvo

103 Kampinmalmin peruspiiri

ALUEET Väestö 1.1.2004 Työpaikat 31.12.2001

Områden District

Alue:	Maapinta-ala km2:	Asukkaat:	Työpaikat:
040 Kamppi	0,94	10328	29309
130 Etu-Töölö	1,18	12853	7931
201 Ruoholahti	0,66	3403	6431
202 Lapinlahti	0,41	7	280
203 Jätkäsaari	0,88	2400	1261
Yhteensä:	4,07	28991	45212

ÄIDINKIELI JA KANSALAISSUUS 1.1.2004

Modersmål och nationalitet Mother tongue and nationality

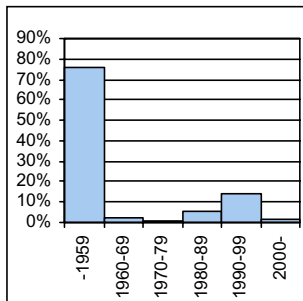
Suomenkieliset:	24 502	84,5 %
Ruotsinkieliset:	2 858	9,9
Muun kieliset:	1 631	5,6
Ulkomaalaiset:	1 302	4,5
Ulkomaalaistaustaiset:	2 003	6,9
H: gissä syntyneitä:	11 184	38,6

VÄESTÖNMUUTOKSET 2003

Befolkningsförändringar Vital statistics

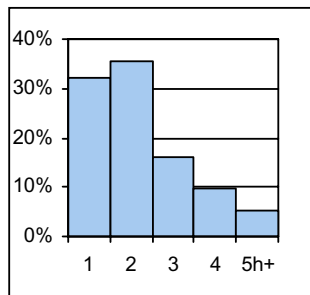
Syntyneet lkm:	307	10,5 / 1000 as.
Kuolleet lkm:	216	7,4
Muutto alueelle lkm:	5 954	195,6
Muutto alueelta lkm:	6 238	206,7

Asuntokannan ikä



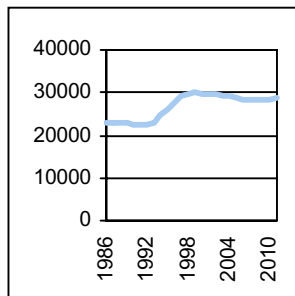
bostadsbeståndets ålder
age of dwelling stock

Huoneistotyytit



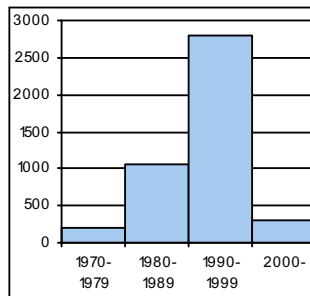
lägenhetstyper
types of dwellings

Väestö



befolkning
population

Asuntotuotanto



bostadsproduktion
housing production

ALUESUHDELUKUJA 1.1.2004

Lokala tätheter Area ratios

Asukkaita/km2:	7 230
Työpaikkoja/km2:	11 275
Kerrosala/ha:	9 797

IKÄRAKENNE 1.1.2004

Ålderstrukturen Age structure

Ikäryhmä	Henkilöitä	Prosentti
0-6v:	1 447	5
7-15v:	1 885	6,5
16-18v:	509	1,8
19-24v:	3 107	10,7
25-39v:	9 493	32,7
40-64v:	8 969	30,9
65+ v:	3 581	12,4

PERHEET JA ASUNTOKUNNAT 1.1.2004

Familjer och bostadshushåll

Families and households

Asuntokuntien lkm:	16 430
Asuntokuntien keskipakko:	1,74
1-hengen asuntokuntia:	8 654
Perheiden lkm:	7 036
Lapsiperheiden lkm:	2 179
Perheiden keskipakko:	2,51

KOULUTUSASTE 31.12.2002

Utbildningsgrad Level of education

15v täytt lkm:	26 075	
Enint perusaste:	5 426	20,8
Keskiaste:	9 091	34,9
Alin korkea-aste:	3 209	12,3
Korkeakoulututkinto:	8 349	32
Lukiota käyvät ja osuus 16-18v:	528	85

TULOTASO 2002

Inkomster Income

Tulot/asukas €:	27 465
Tulot/työvoima € (2000):	35 125
Tulot/asuntokunta €:	48 018

ASUMISOLOT 31.12.2002

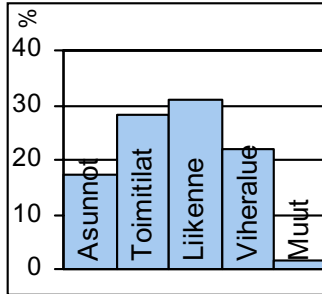
Boende Housing

Asuntojen keskipakko m2:	63,8
Asumisväljyys m2/asukas:	37,1
Asumistiheys huonetta/hen	1,29

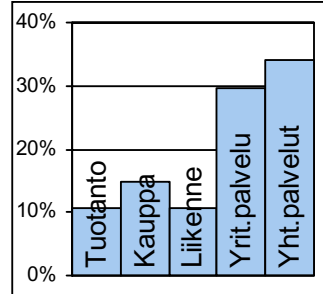
ASUNNOT 31.12.2002

Bostäder Dwellings

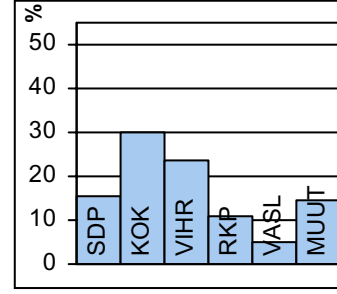
Asuntojen tyyppi	Lukumäärä	Prosentti
Asuntoja yhteensä:	18 969	
Pientaloasuntoja:	69	0,4
Vuokra-asuntoja:	9 237	48,7
Aravavuokra-asuntoja:	804	4,2

Maankäyttö

marknävänding
land use

Työpaikat

jobb
jobs

Eduskuntavaalit

riksdagsval
parlament elections

TOIMITILARAKENNUKSET 1.1.2003

Verksamhetslokaler Business premises	kerrosala 1000 m ²	%
Toimitilarakennukset yhteensä:	2 177	
Liikerakennukset:	1 371	63,0
Julkiset rakennukset:	355	16,3
Teollisuus- ja varastorakennukset:	340	15,6
Muut rakennukset:	112	5,1

LASTEN PÄIVÄHOITO 2002

Barn dagvård Child day care	lkm	/100 lasta
Päiväkoteja:	21	
Lapsia päiväkotihoidossa yhteensä:	880	
1-6v kokopäivähoidossa:	783	38,9
3-6v osapäivähoidossa:	62	5,5
7-8v osapäivähoidossa:	27	5
Kunnallinen perhepäivähoito:		
Lapsia perhepäivähoidossa yhteensä:	124	
1-6v kokopäivähoidossa:	116	4,8
3-6v osapäivähoidossa:	3	0,8
7-8v osapäivähoidossa:	2	0,2
Lapsia koti/yks.hoidon tuen piirissä:	360	

KOULUT 2004

Skolor Schools	kouluja	oppilaita
Suomenkielinen ala-aste:	4	1 099
Suomenkielinen yläaste:	2	532
Ruotsinkielinen ala-aste:	1	207
Ruotsinkielinen yläaste:	0	0
Lukio:	4	1 417
Erikoiskoulut:	3	618

KUNNALLISET TERVEYSPALVELUT 2002

Kommunal hälsovård Municipal health care	lkm	/asukas
Avohoitokäynnit yhteensä:	134 769	4,6
Perusterveydenhuolto:	95 810	3,3
Erikoissairaanhoido:	38 959	1,3

SOSIAALIPALVELUT 2003

Socialservice Social welfare	lkm	/1000
Toimeentulotuen saajia:	1 840	63,5
Lastensuojelun asiakkaita, 0-17v:	332	90,9
Perheneuvoloiden asiakkaat, 0-17v:	115	31,5

PALVELUPISTEET 2003

Service ställen Service places	lkm
Kirjasto:	2
Terveysasema:	0
Koulu:	11
Päiväkodit:	18
Leikkipuisto:	1
Uimahalli:	2
Muu sisäliikuntatila:	27
Urheilukenttä:	0
Kirkko:	4
Posti:	2
KELA:n toimisto:	2
Apteekki:	8
Alko:	3
Päivittäistavarakaupat:	30
Muut vähittäiskaupat:	537
Ravintolat ja kahvilat:	257

ULKOILU 2002

Uterekreation Outdoor recreation	
Puistoa, ha:	43
Metsää, ha:	3
Uimaranta, kpl:	1

LIIKENNE 2000-02

Trafic Traffic	
Jalankulkuonnettomuuksia keskim/vuosi:	22,3