



Helsingin niemen eteläosa Esplanadista lähtien kuuluu Ullanlinnan peruspiiriin. Nimi Ullanlinna, Ulrikasborg, juontaa 1700-luvun linnoitussuunnitelmista. Kaartinkaupunki, jonka sydän on Kasarmitori ja sen laidalla 1820-luvulla rakennettu Kaartin kasarmi, kuuluu keskustan työpaikka-alueisiin. Punavuori oli työväen asuntoaluetta vielä 1970-luvulle tultaessa. Hietalahden telakka ja "Roban" kävelykatu tuovat alueelle elämää ja liikennettä, useimmat piirin lukuisista ravintoloista ja kahviloista sijaitsee Punavuoressa. Eiran huvilakaupunginosa rakennettiin vuosisadan vaihteen jälkeen aikansa uusien kaupunki-ihanteiden malliesimerkiksi.

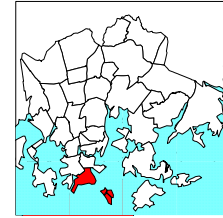
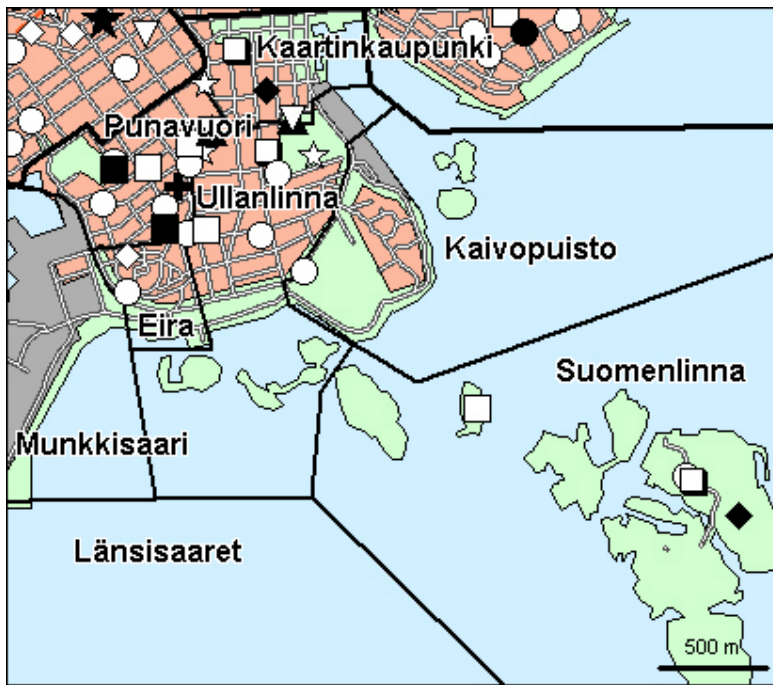
Ullanlinna rakennettiin aluksi puutalovaltaisena, mutta nykyinen asuntokanta on suurelta osin rakennettu jugendin aikaan sekä sitä seuraavina vuosikymmeninä. Kaivopuisto sai alkunsa 1838 avatusta kylpylästä ja Kaivuhuone-ravintolasta. Vanhan Kaivopuiston huvila-alueella on nykyään runsaasti suurlähetystöjä.

Eira, Ullanlinna ja Kaivopuisto ovat Helsingin parhaimmin toimeentulevien ihmisten aluetta, mutta etenkin puistot ja rannat ovat myös kaupunkilaisten yhteistä ulkoilualuetta. Peruspiiriin kuuluu lisäksi Suomenlinnan linnoitussaari sekä useita pienempiä saaria.

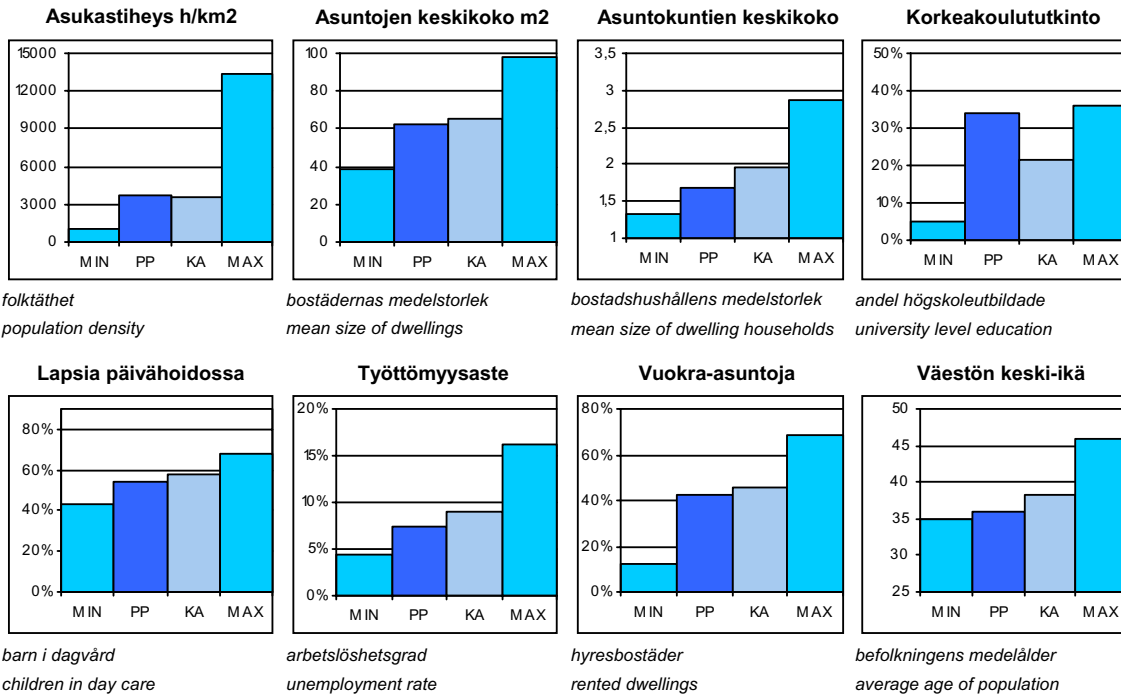
Sinebrychoffin entinen panimoalue on muuttunut asunto- ja toimistoalueeksi. Myös Munkkisaaren varikkoalue ja puhdistamo kaavoitetaan pääosin asumiseen.

Helsingforsnäsets södra ända bildar distriktet ULRIKASBORG. Gardes-staden är en del av det absoluta arbetsplatscentrum. Rödberget strax intill Sandvikens skeppsvarv var ännu i början av 1970-talet arbetarområde. Eira, med fristående någrafamiljshus, byggdes i början av 1900-talet, som ett exempel på dåtida nya stadsbildsideal. Ulrikasborg är till stor del byggt i jugendstil, 1920-talsklassicism och 1930-talsfunkis. Diplomatkvarteren vid Brunnsparken fick sin början kring badhuset som öppnades 1838. Sinebrychoffs f.d. bryggeriområde håller på att bli kontors- och bostadsområde. Eira, Ulrikasborg och Brunnsparken bebos av välbärgade helsingforsbor, men områdetes parker och stränder är ett populärt rekreatiomsområde för hela staden. Sveaborgs fästningsöar ligger också i detta distrikt.

The southernmost parts of Inner Helsinki belong to the ULLANLINNA district. Kaartinkaupunki is part of the hottest job area in the city centre. Punavuori next to Länsisatama harbour used to be a worker's district until the 1970's. The Hietalahti shipyard is famous. The fashionable Eira blocks were built in the early stages of this century, a textbook example of the freshest ideas of urban construction of that day. Most of the buildings in Ullanlinna were built in the Art Nouveau style, or the Functionalist style of the 1930's. The Kaivopuisto diplomat blocks came about around the former sea baths by the headland. The former Sinebrychoff brewery area and the former Munkkisaari waste water purification plant area will be converted for housing and offices. Kaivopuisto is mostly inhabited by the affluent, but the parks and sea shores especially are frequented by everyone. The district also comprises the fortress islands of Suomenlinna and a number of smaller islands.



© Copyright Helsingin kaupunki, Kaupunkimittausosasto 036§/2003
 © Genimap Oy, Lupa L5475/03



PP = Peruspiirin arvo
 KA = Kaupungin peruspiirien keskiarvo

MIN = Peruspiirien pienin arvo
 MAX = Peruspiirien suurin arvo

102 Ullanlinnan peruspiiri

ALUEET Väestö 1.1.2004 Työpaikat 31.12.2001

Områden District

| Alue: | Maapinta-ala km2: | Asukkaat: | Työpaikat: |
|---------------------|-------------------|--------------|--------------|
| 030 Kaartinkaupunki | 0,33 | 890 | 13784 |
| 050 Punavuori | 0,42 | 8378 | 6574 |
| 060 Eira | 0,17 | 1046 | 311 |
| 070 Ullanlinna | 0,75 | 10120 | 4829 |
| 090 Kaivopuisto | 0,45 | 491 | 1131 |
| 204 Munkkisaari | 0,49 | 754 | 3011 |
| 520 Suomenlinna | 2,10 | 836 | 303 |
| 531 Länsisaaret | 1,20 | 0 | 0 |
| Yhteensä: | 5,91 | 22515 | 29943 |

ÄIDINKIELI JA KANSALAISSUUS 1.1.2004

Modersmål och nationalitet Mother tongue and nationality

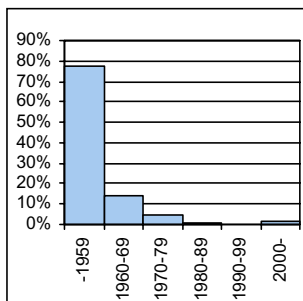
| | | | |
|------------------------|--------|------|---|
| Suomenkieliset: | 17 395 | 77,3 | % |
| Ruotsinkieliset: | 3 847 | 17,1 | |
| Muun kieliset: | 1 273 | 5,7 | |
| Ulkomaalaiset: | 1 200 | 5,3 | |
| Ulkomaalaistaustaiset: | 1 755 | 7,8 | |
| H: gissä syntyneitä: | 9 249 | 41,1 | |

VÄESTÖNMUUTOKSET 2003

Befolkningsförändringar Vital statistics

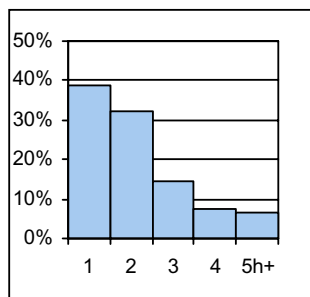
| | | | |
|----------------------|-------|-------|------------|
| Syntyneet lkm: | 243 | 10,8 | / 1000 as. |
| Kuolleet lkm: | 169 | 7,5 | |
| Muutto alueelle lkm: | 4 527 | 200,4 | |
| Muutto alueelta lkm: | 4 486 | 202 | |

Asuntokannan ikä



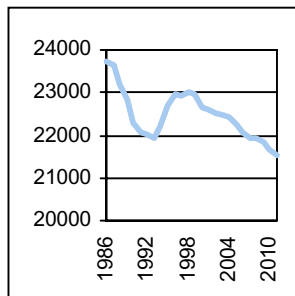
bostadsbeståndets ålder
age of dwelling stock

Huoneistotyytit



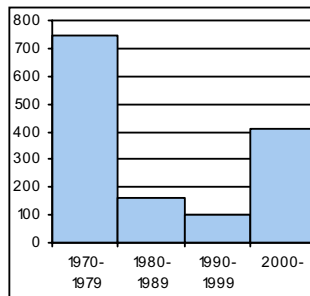
lägenhetstyper
types of dwellings

Väestö



befolkning
population

Asuntotuotanto



bostadsproduktion
housing production

ALUESUHDELUKUJA 1.1.2004

Lokala tätheter Area ratios

| | |
|------------------|-------|
| Asukkaita/km2: | 3 771 |
| Työpaikkoja/km2: | 5 016 |
| Kerrosala/ha: | 4 626 |

IKÄRAKENNE 1.1.2004

Ålderstrukturen Age structure

| Ikäryhmä | Lukumäärä | Prosentti |
|----------|-----------|-----------|
| 0-6v: | 1 089 | 4,8 |
| 7-15v: | 1 189 | 5,3 |
| 16-18v: | 396 | 1,8 |
| 19-24v: | 2 227 | 9,9 |
| 25-39v: | 7 652 | 34 |
| 40-64v: | 7 303 | 32,4 |
| 65+ v: | 2 659 | 11,8 |

PERHEET JA ASUNTOKUNNAT 1.1.2004

Familjer och bostadshushåll

Families and households

| | |
|---------------------------|--------|
| Asuntokuntien lkm: | 13 219 |
| Asuntokuntien keskipakko: | 1,68 |
| 1-hengen asuntokuntia: | 7 405 |
| Perheiden lkm: | 5 234 |
| Lapsiperheiden lkm: | 1 577 |
| Perheiden keskipakko: | 2,49 |

KOULUTUSASTE 31.12.2002

Utbildningsgrad Level of education

| | | |
|---------------------------------|--------|------|
| 15v täytt lkm: | 20 335 | |
| Enint perusaste: | 4 140 | 20,4 |
| Keskiaste: | 6 840 | 33,6 |
| Alin korkea-aste: | 2 435 | 12 |
| Korkeakoulututkinto: | 6 920 | 34 |
| Lukiota käyvät ja osuus 16-18v: | 397 | 83,8 |

TULOTASO 2002

Inkomster Income

| | |
|--------------------------|--------|
| Tulot/asukas €: | 39 117 |
| Tulot/työvoima € (2000): | 46 838 |
| Tulot/asuntokunta €: | 65 707 |

ASUMISOLOT 31.12.2002

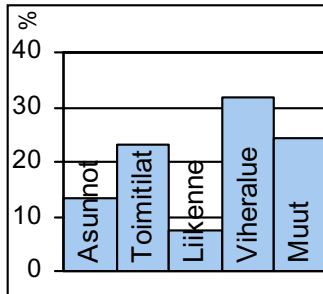
Boende Housing

| | |
|---------------------------|------|
| Asuntojen keskipakko m2: | 62,8 |
| Asumisväljyys m2/asukas: | 37,7 |
| Asumistiheys huonetta/hen | 1,28 |

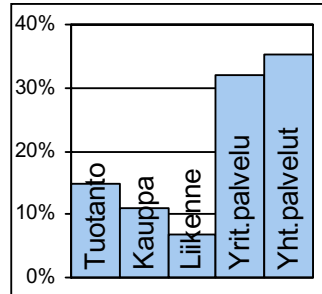
ASUNNOT 31.12.2002

Bostäder Dwellings

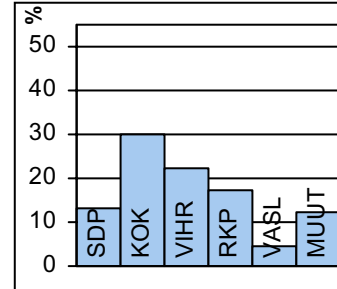
| Asuntotyyppi | Lukumäärä | Prosentti |
|-----------------------|-----------|-----------|
| Asuntoja yhteensä: | 15 509 | % |
| Pientaloasuntoja: | 88 | 0,6 |
| Vuokra-asuntoja: | 6 612 | 42,6 |
| Aravavuokra-asuntoja: | 0 | 0,0 |

Maankäyttö

marknävänding
land use

Työpaikat

jobb
jobs

Eduskuntavaalit

riksdagsval
parlament elections

TOIMITILARAKENNUKSET**1.1.2003**

| Verksamhetslokaler Business premises | kerrosala 1000 m ² | % |
|--------------------------------------|-------------------------------|------|
| Toimitilarakennukset yhteensä: | 1 290 | |
| Liikerakennukset: | 674 | 52,2 |
| Julkiset rakennukset: | 154 | 11,9 |
| Teollisuus- ja varastorakennukset: | 320 | 24,8 |
| Muut rakennukset: | 143 | 11,1 |

LASTEN PÄIVÄHOITO**2002**

| Barn dagvård Child day care | lkm | /100 lasta |
|---------------------------------------|-----|------------|
| Päiväkoteja: | 11 | |
| Lapsia päiväkotihoidossa yhteensä: | 548 | |
| 1-6v kokopäivähoidossa: | 481 | 33,6 |
| 3-6v osapäivähoidossa: | 44 | 6,3 |
| 7-8v osapäivähoidossa: | 19 | 9,1 |
| Kunnallinen perhepäivähoito: | | |
| Lapsia perhepäivähoidossa yhteensä: | 60 | |
| 1-6v kokopäivähoidossa: | 53 | 3,6 |
| 3-6v osapäivähoidossa: | 4 | 0,5 |
| 7-8v osapäivähoidossa: | 0 | 0,7 |
| Lapsia koti/yks.hoidon tuen piirissä: | 273 | |

KOULUT**2004**

| Skolor Schools | kouluja | oppilaita |
|---------------------------|---------|-----------|
| Suomenkielinen ala-aste: | 3 | 516 |
| Suomenkielinen yläaste: | 1 | 280 |
| Ruotsinkielinen ala-aste: | 1 | 245 |
| Ruotsinkielinen yläaste: | 1 | 257 |
| Lukio: | 3 | 623 |
| Erikoiskoulut: | 1 | 245 |

KUNNALLISET TERVEYSPALVELUT**2002**

| Kommunal hälsovård Municipal health care | lkm | /asukas |
|--|---------|---------|
| Avohoitokäynnit yhteensä: | 105 986 | 4,7 |
| Perusterveydenhuolto: | 78 209 | 3,5 |
| Erikoissairaanhoido: | 27 777 | 1,2 |

SOSIAALIPALVELUT**2003**

| Socialservice Social welfare | lkm | /1000 |
|------------------------------------|-------|-------|
| Toimeentulotuen saajia: | 1 082 | 48,1 |
| Lastensuojelun asiakkaita, 0-17v: | 110 | 43,5 |
| Perheneuvoloiden asiakkaat, 0-17v: | 45 | 17,8 |

PALVELUPISTEET**2003**

| Service ställen Service places | lkm |
|--------------------------------|-----|
| Kirjasto: | 3 |
| Terveysasema: | 1 |
| Koulu: | 7 |
| Päiväkodit: | 10 |
| Leikkipuisto: | 2 |
| Uimahalli: | 0 |
| Muu sisäliikuntatila: | 15 |
| Urheilukenttä: | 1 |
| Kirkko: | 5 |
| Posti: | 5 |
| KELA:n toimisto: | 0 |
| Apteekki: | 5 |
| Alko: | 5 |
| Päivittäistavarakaupat: | 21 |
| Muut vähittäiskaupat: | 314 |
| Ravintolat ja kahvilat: | 180 |

ULKOILU**2002**

| Uterekreation Outdoor recreation | lkm |
|----------------------------------|-----|
| Puistoa, ha: | 67 |
| Metsää, ha: | 9 |
| Uimaranta, kpl: | 3 |

LIIKENNE**2000-02**

| Trafic Traffic | lkm |
|--|------|
| Jalankulkuonnettomuuksia keskim/vuosi: | 10,3 |