



Vironniemellä on Helsingin ja koko Suomen hallinnollinen ja taloudellinen keskus. Nykyisen Helsingin kasvu alkoi, kun Vantaanjoen suulle perustettu vanha kaupunki siirrettiin vuonna 1640 Vironniemelle. 1800-luvun puoliväliin asti Helsingin rakennettu alue rajoittui lähes kokonaan Vironniemeen ja siitä jonkin verran etelään. Historia näkyy myös alueen nykyisissä rakennuksissa, joista neljäsosa on valmistunut 1700-1800-luvuilla.

Kruununhaassa on Helsingin vanha empirekeskusta. Senaatintori ja sen ympärillä tuomiokirkko, yliopisto, valtioneuvoston linna sekä lukuisat muut valtakunnan arvokkaimmat julkiset rakennukset. Kruununhaka on myös 7000 asukkaan kaupunginosa.

Kluuvi on Helsingin kaupallinen ydinkeskus. Rautatieasema, pääposti, suurimmat tavaratalot, tärkeimpien liikepankkien ja useiden suuryritysten pääkonttorit sekä monet yliopiston rakennukset sijaitsevat Kluuvissa. Asukkaita Kluuvissa on vain muutama sata, mutta työpaikkoja yli 20 000. Helsingin keskustassa jatketaan edelleen julkisten tilojen ja rakennusten peruskorjauksia. Myös keskustan kävelyalueita laajennetaan.

Katajanokan satamasta tavaraliikenne on siirtynyt muualle, mutta jäljelle on jäänyt vilkas matkustajasatama ja vanhat makasiinit on muutettu nykyaikaisempaan käyttöön. Katajanokan kärkeen valmistui 1980-luvun alussa merellinen asuinalue. Vankilarakennukseen on tulossa hotelli.

Töölönlahden eteläosa on tärkeä muutosalue, jossa jo sijaitsee uusi nykytaiteen museo Kiasma ja Sanomatalo. Puistoalueelle ja julkisille kaupunkitiloille laadittavan yleissuunnitelman keskeisenä kohteena on Eduskuntatalon edustalle sijoittuva kansalaistori.

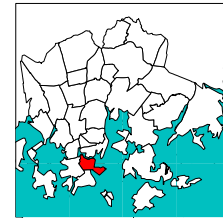
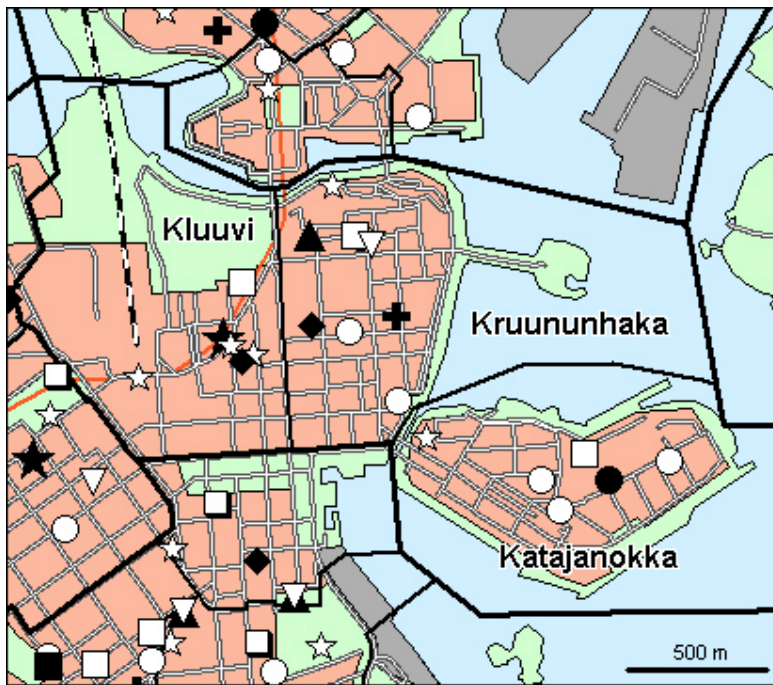
I ESTNÄS finns Helsingfors och Finlands administrativa centrum. År 1640 flyttades Helsingfors från Vanda åminne ut på Estnäs. I Kronohagen ligger stadens kejserliga empirecentrum: Senatstorget med bl. a. Storkyrkan, Universitetet och Statsrådsborgen.

Gloet är hjärtat i Helsingfors centrum. Skatuddshamnen har livlig passagerartrafik, och de gamla magasinen har omändrats för modernare bruk. I Skatuddens östra ända byggdes i början av 1980-talet ett nytt bostadsområde. Töölöviksområdet håller på att bli ett centrum för kultur och handel, med bl.a. nyinslagen Kiasma, dvs. Museet för nutidskonst, och tidningshuset Sanomatalo. Framför Riksdagshuset planeras ett medborgartorg.

The district of VIRONNIEMI is the administrative and financial centre of Helsinki and Finland. In 1640, Helsinki was moved from its old location in Vanhakaupunki to the isthmus of Vironniemi. The blocks of Kruununhaka have many of the nation's spiritual and secular sanctuaries: the Senate Square, the Lutheran Cathedral, the University, the Government Palace etc.

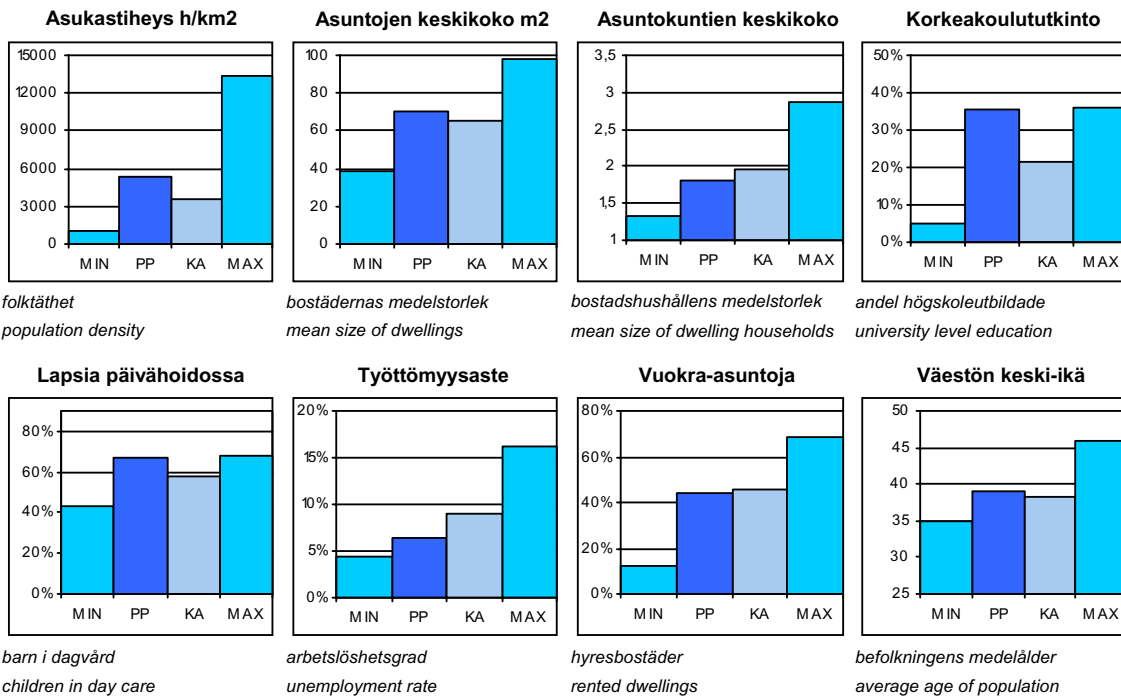
Kluuvi is Helsinki's commercial centre. There is brisk passenger traffic in the harbour of Katajanokka, and the old warehouses have been converted for a variety of uses. In the early 1980's, a new urban residential area was built on the eastern headland.

The Töölönlahti bay area is increasingly becoming a centre of culture and trade, with the newcomers Kiasma, i.e. the museum of contemporary art, and the newspaper building Sanomatalo. A citizens' square is planned in front of the Parliament.



- Kirjasto
- Koulu, ala-aste
- ◇ Erikois- ja yksityiskoulu
- ▽ Koulu, lukio
- ▲ Koulu, ylä-aste
- ★ Kulttuurikeskus
- Leikkipuisto
- Nuorisotila
- Päiväkoti
- ✚ Terveystila
- ✚ Terveyskeskus
- ◆ Yhteinen väestösuoja
- ☆ Yleinen väestösuoja

© Copyright Helsingin kaupunki, Kaupunkimittausosasto 036§/2003  
 © Genimap Oy, Lupa L5475/03



PP = Peruspiirin arvo  
 KA = Kaupungin peruspiirien keskiarvo

MIN = Peruspiirien pienin arvo  
 MAX = Peruspiirien suurin arvo

# 101 Vironniemen peruspiiri

## ALUEET Väestö 1.1.2004 Työpaikat 31.12.2001

Områden District

Alue:	Maapinta-ala km2:	Asukkaat:	Työpaikat:
010 Kruununhaka	0,57	6695	7891
020 Kluuvi	0,93	389	23946
080 Katajanokka	0,57	4129	6417
<b>Yhteensä:</b>	<b>2,07</b>	<b>11213</b>	<b>38254</b>

## ÄIDINKIELI JA KANSALAISSUUS 1.1.2004

Modersmål och nationalitet Mother tongue and nationality

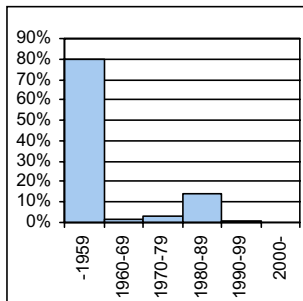
Suomenkieliset:	9 412	83,9 %
Ruotsinkieliset:	1 196	10,7
Muun kieliset:	605	5,4
Ulkomaalaiset:	525	4,7
Ulkomaalaistaustaiset:	782	7,0
H:gissä syntyneitä:	4 402	39,3

## VÄESTÖN MUUTOKSET 2003

Befolkningsförändringar Vital statistics

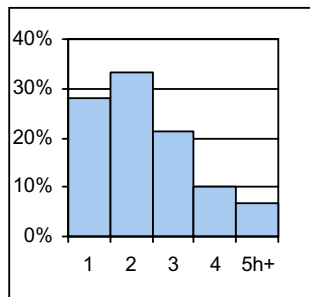
Syntyneet lkm:	110	9,8 / 1000 as.
Kuolleet lkm:	84	7,5
Muutto alueelle lkm:	2 100	187,9
Muutto alueelta lkm:	2 192	190,1

### Asuntokannan ikä



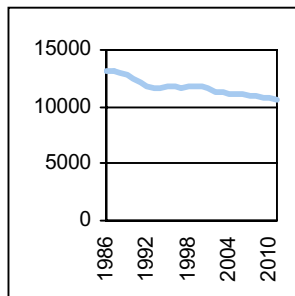
bostadsbeståndets ålder  
age of dwelling stock

### Huoneistotyytit



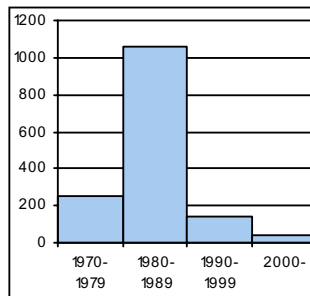
lägenhetstyper  
types of dwellings

### Väestö



befolkning  
population

### Asuntotuotanto



bostadsproduktion  
housing production

## ALUESUHDELUKUJA 1.1.2004

Lokala tätheter Area ratios

Asukkaita/km2:	5 417
Työpaikkoja/km2:	18 480
Kerrosala/ha:	11 700

## IKÄRAKENNE 1.1.2004

Ålderstrukturen Age structure

Ikäryhmä	Lukumäärä	Prosentti
0-6v:	553	4,9
7-15v:	663	5,9
16-18v:	238	2,1
19-24v:	1 020	9,1
25-39v:	3 254	29
40-64v:	4 016	35,8
65+ v:	1 469	13,1

## PERHEET JA ASUNTOKUNNAT 1.1.2004

Familjer och bostadshushåll

Families and households

Asuntokuntien lkm:	6 245
Asuntokuntien keskipakko:	1,8
1-hengen asuntokuntia:	3 077
Perheiden lkm:	2 909
Lapsiperheiden lkm:	859
Perheiden keskipakko:	2,5

## KOULUTUSASTE 31.12.2002

Utbildningsgrad Level of education

15v täytt lkm:	10 150	
Enint perusaste:	2 174	21,4
Keskiaste:	3 198	31,5
Alin korkea-aste:	1 178	11,6
Korkeakoulututkinto:	3 600	35,5
Lukiota käyvät ja osuus 16-18v:	271	89,8

## TULOTASO 2002

Inkomster Income

Tulot/asukas €:	33 032
Tulot/työvoima € (2000):	41 280
Tulot/asuntokunta €:	59 263

## ASUMISOLOT 31.12.2002

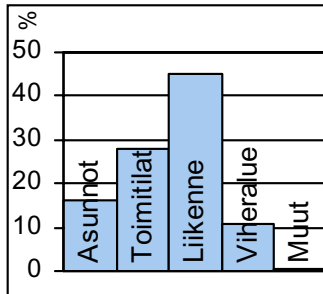
Boende Housing

Asuntojen keskipakko m2:	70,5
Asumisväljyys m2/asukas:	39,4
Asumistiheys huonetta/hen	1,33

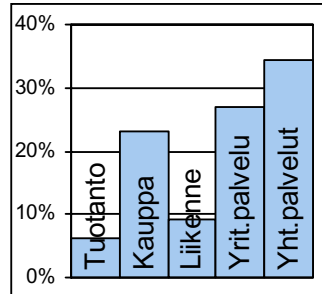
## ASUNNOT 31.12.2002

Bostäder Dwellings

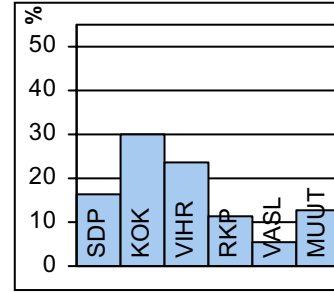
Asuntotyyppi	Lukumäärä	Prosentti
Asuntoja yhteensä:	7 200	
Pientaloasuntoja:	11	0,2
Vuokra-asuntoja:	3 179	44,2
Aravavuokra-asuntoja:	439	6,1

**Maankäyttö**

marknävänding  
land use

**Työpaikat**

jobb  
jobs

**Eduskuntavaalit**

riksdagsval  
parlament elections

**TOIMITILARAKENNUKSET****1.1.2003**

Verksamhetslokaler Business premises	kerrosala 1000 m2	%
Toimitilarakennukset yhteensä:	1 660	
Liikerakennukset:	1 212	73,0
Julkiset rakennukset:	284	17,1
Teollisuus- ja varastorakennukset:	24	1,5
Muut rakennukset:	140	8,5

**LASTEN PÄIVÄHOITO****2002**

Barn dagvård Child day care	lkm	/100 lasta
Päiväkoteja:	10	
Lapsia päiväkotihoidossa yhteensä:	392	
1-6v kokopäivähoidossa:	311	42,7
3-6v osapäivähoidossa:	37	9,2
7-8v osapäivähoidossa:	36	14,4
Kunnallinen perhepäivähoito:		
Lapsia perhepäivähoidossa yhteensä:	28	
1-6v kokopäivähoidossa:	21	4,4
3-6v osapäivähoidossa:	0	1,4
7-8v osapäivähoidossa:	5	0
Lapsia koti/yks.hoidon tuen piirissä:	124	

**KOULUT****2004**

Skolor Schools	kouluja	oppilaita
Suomenkielinen ala-aste:	2	604
Suomenkielinen yläaste:	1	484
Ruotsinkielinen ala-aste:	1	72
Ruotsinkielinen yläaste:	0	0
Lukio:	1	500
Erikoiskoulut:	0	0

**KUNNALLISET TERVEYSPALVELUT****2002**

Kommunal hälsovård Municipal health care	lkm	/asukas
Avohoitokäynnit yhteensä:	57 187	5
Perusterveydenhuolto:	44 040	3,9
Erikoissairaanhoido:	13 147	1,2

**SOSIAALIPALVELUT****2003**

Social service Social welfare	lkm	/1000
Toimeentulotuen saajia:	519	46,3
Lastensuojelun asiakkaita, 0-17v:	90	65,9
Perheneuvoloiden asiakkaat, 0-17v:	21	15,4

**PALVELUPISTEET****2003**

Service ställen Service places	lkm
Kirjasto:	0
Terveysasema:	1
Koulu:	5
Päiväkodit:	8
Leikki puisto:	0
Uimahalli:	0
Muu sisäliikuntatila:	14
Urheilukenttä:	0
Kirkko:	2
Posti:	3
KELA:n toimisto:	0
Apteekki:	6
Alko:	4
Päivittäistavarakaupat:	19
Muut vähittäiskaupat:	351
Ravintolat ja kahvilat:	198

**ULKOILU****2002**

Uterekreation Outdoor recreation	
Puistoa, ha:	19
Metsää, ha:	0
Uimaranta, kpl:	0

**LIIKENNE****2000-02**

Trafic Traffic	
Jalankulkuonnettomuuksia keskim/vuosi:	23,3