

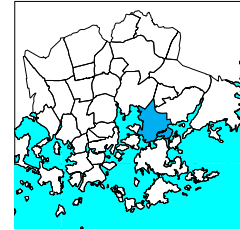
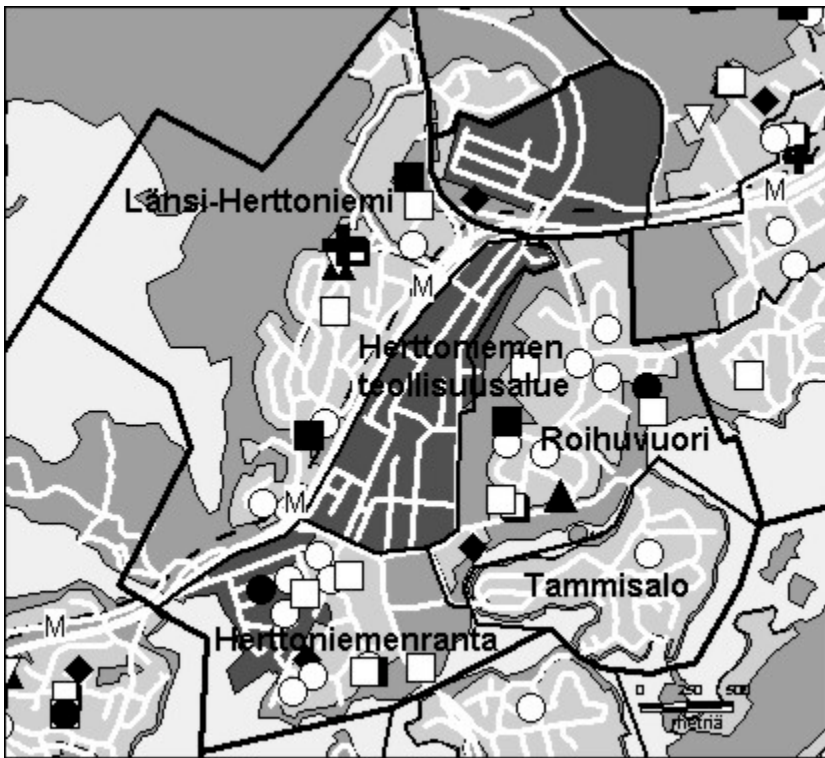


Herttoniemi oli Helsingin pitäjän vanhimpia kyliä, jossa oli jo keskiajalla useita tiloja. Herttoniemen kartano ja erityisesti sen puisto ovat historiallisesti ja maisemallisesti arvokas alue. Sotien jälkeen 1946 toteutetun suuren alueliitoksen jälkeen kaupungin uusille liitosalueille rakennettiin uudenlaisia asuntoalueita, lähiöitä, joista Herttoniemi oli ensimmäisiä. Alueella toimi jo silloin satama ja laaja teollisuusalue, joka on edelleenkin Helsingin merkittävimpiä työpaikka-alueita. Länsi-Herttoniemi suunniteltiin alkuaan omakotialueeksi, mutta toteutettiin valtaosaltaan kerrostaloalueena. Kerrostaloalue laajeni nopeasti Roihuvuoreen ja yhdessä nämä muodostivat 1960-luvun alussa esikaupunkien suurimman asuntoalueen, jossa on paljon kaupungin vuokrataloja. Ajan tyylipiirteet, mm. maaston muotoja seuraileva rakentaminen, ovat säilyneet alkuperäisinä varsinkin Siilitien vuokrataloalueella ja Roihuvuoren luoteisosassa. Roihuvuoren kupeeseen Strömsin kartanon maille sekä Porolahden rannalle on rakennettu viime vuosina huomattavasti uusia asuntoja. Peruspiiriin kuuluu lisäksi 2000 asukkaan Tammisalons pientaloalue.

Herttoniemenrannan entisen sataman paikalle rakennetulla lähes valmiilla asuntoalueella asuu 8 500 asukasta. Työpaikkojen määrä Herttoniemessä on kasvussa, ja peruspiirin palvelutaso on hyvä. Metroaseman ympärille on kehittymässä monipuolinen paikalliskeskus. Asukkailla on hyvät virkistysmahdollisuudet, koska alueella on runsaasti ulkoilureittejä, neljä venesatamaa sekä Vanhankaupunginlahden ranta-alueeseen liittyvä urheilupuisto.

HERTONÄS hörde till de äldsta byarna i Helsinges socken. Hertonäs gård är en historisk och naturskön del av området. Det höghusområde som på 1950-talet byggdes i Hertonäs var en av de första förstäderna i Helsingfors. Redan då fanns där en hamn och ett industriområde. På senare år har det i Kasberget byggts nya bostäder. Distriktet omfattar dessutom delområdet Tammelund, ett småhusområde för välbärgade. I det nya bostadsområdet Hertonässtrand bor 8 500 invånare. Hertonäs har flera arbetsplatser än de flesta förstäder, och servicenivån i distriktet är god. Kring Hertonäs metrostation håller man på att utveckla ett mångsidigt lokalcentrum.

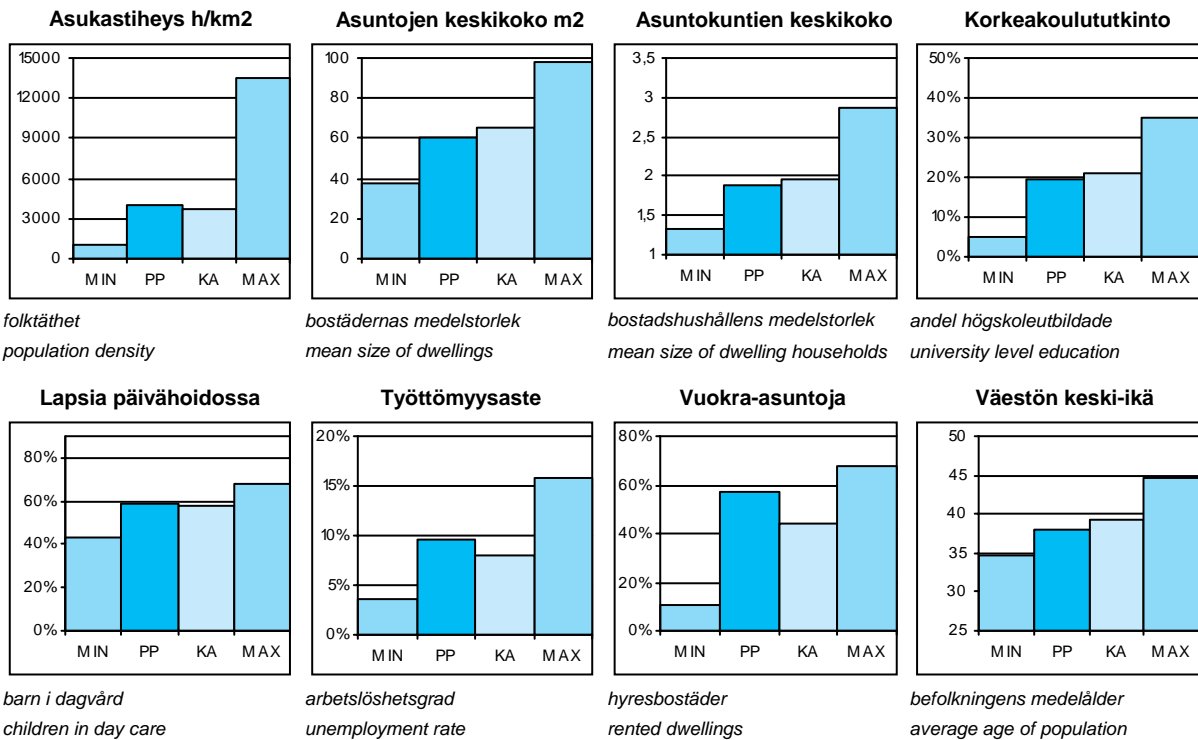
HERTTONIEMI was one of the oldest villages of former Helsinges parish. Old Hertonäs gård manor is a historical and idyllic place. The housing estate that was built in Herttoniemi in the 1950s is one of Helsinki's first suburbs. Already then, the area had a harbour and a large industrial area. Many new dwellings have been built in Roihuvuori in later years. The district also encompasses Tammisalo sub-district, a residential area for well-to-do people. 8 500 people live in the new housing estate, in Herttoniemenranta. Herttoniemi has more workplaces than most suburbs, and the service level of the district is good. A varied local centre is being developed around Herttoniemi metro station.



- Kirjasto
- Koulu, ala-aste
- ◇ Erikois- ja yksityiskoulu
- ▽ Koulu, lukio
- ▲ Koulu, ylä-aste
- ★ Kulttuurikeskus
- Leikkipuisto
- Nuorisotila
- Päiväkoti
- Terveystasema
- Terveyst.sairaala
- ◆ Yhteinen väestösuoja
- ☆ Yleinen väestösuoja

© Copyright Helsingin kaupunki, Kaupunkimittausosasto 036§/2003

© Genimap Oy, Lupa L5475/03



PP = Peruspiirin arvo
KA = Kaupungin peruspiirien keskiarvo

MIN = Peruspiirien pienin arvo
MAX = Peruspiirien suurin arvo

602 Herttoniemen peruspiiri

OSA-ALUEET 1.1.2003 (Työpaikat 2000)

Delområden Sub-District

Osa-alue:	Maapinta-ala km2:	Asukkaat:	Työpaikat:
431 Länsi-Herttoniemi	2,73	8425	1841
432 Roihuvuori	1,47	7878	1159
433 Herttoniemen teoll.alue	0,91	56	5244
434 Herttoniemenranta	0,95	8327	2681
440 Tammisalo	0,73	2188	283
Yhteensä:	6,79	26874	11208

ÄIDINKIELI JA KANSALAI SUUS

1.1.2003

Modersmål och nationalitet Mother tongue and nationality

Suomenkieliset:	23 882	88,9 %
Ruotsinkieliset:	1 324	4,9
Muun kieliset:	1 668	6,2
Ulkomaalaiset:	1 305	4,9
Ulkomaalaistaustaiset:	1 892	7,0
H:gissä syntyneitä:	12 438	46,3

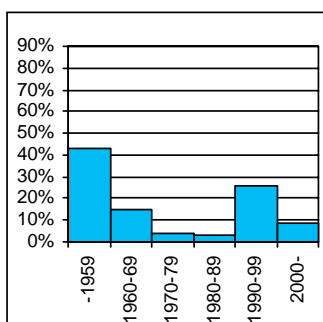
VÄESTÖNMUUTOKSET

2002

Befolkningsförändringar Vital statistics

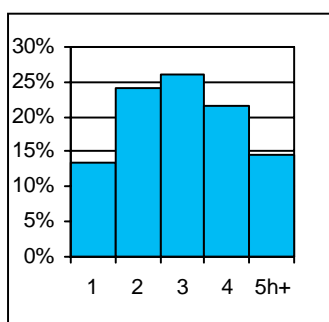
Syntyneet lkm:	370	13,8 / 1000 as.
Kuolleet lkm:	212	7,9
Muutto alueelle lkm:	3 991	149,1
Muutto alueelta lkm:	3 799	142

Asutokannan ikä



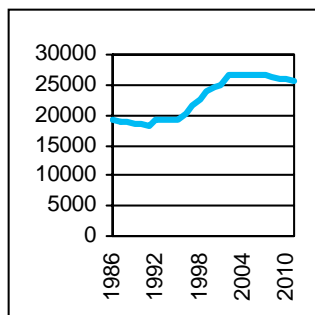
bostadsbeståndets ålder
age of dwelling stock

Huoneistotyypit



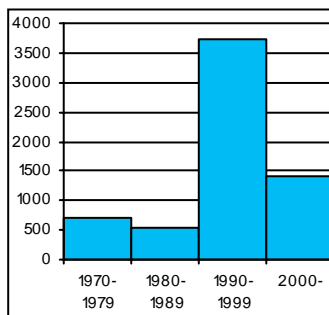
lägenhetstyper
types of dwellings

Väestö



befolkning
population

Asuntotuotanto



bostadsproduktion
housing production

ALUESUHDELUKUJA

1.1.2003

Lokala tätheter Area ratios

Asukkaita/km2:	3 952
Työpaikkoja/km2:	1 505
Kerrosala/ha:	2 568

IKÄRAKENNE

1.1.2003

Ålderstrukturen Age structure

Ikäryhmä	Henkilöitä	Prosentti
0-6v:	2 291	8,5
7-15v:	2 506	9,3
16-18v:	666	2,5
19-24v:	1 981	7,4
25-39v:	7 451	27,7
40-64v:	8 214	30,6
65+ v:	3 765	14

PERHEET JA ASUNTOKUNNAT

1.1.2003

Familjer och bostadshushåll

Families and households

Asuntokuntien lkm:	14 133
Asuntokuntien keskikoko:	1,89
1-hengen asuntokuntia:	6 735
Perheiden lkm:	7 038
Lapsiperheiden lkm:	3 141
Perheiden keskikoko:	2,67

KOULUTUSASTE

31.12.2001

Utbildningsgrad Level of education

15v täytt lkm:	22 236	%
Enint perusaste:	8 007	36
Keskiaste:	7 179	32,3
Alin korkea-aste:	2 746	12,3
Korkeakoulututkinto:	4 304	19,4
Lukiota käyvät ja osuus16-18v:	391	59,5

TULOTASO

2001

Inkomster Income

Tulot/asukas €:	19 492
Tulot/työvoima € (2000):	27 453
Tulot/asuntokunta €:	37 093

ASUMISOLOT

31.12.2001

Boende Housing

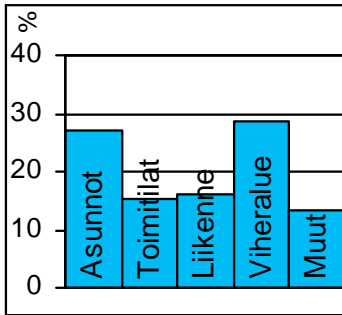
Asuntojen keskikoko m2:	60,5
Asumisväljyys m2/asukas:	31,9
Asumistiheys huonetta/hen	1,31

ASUNNOT

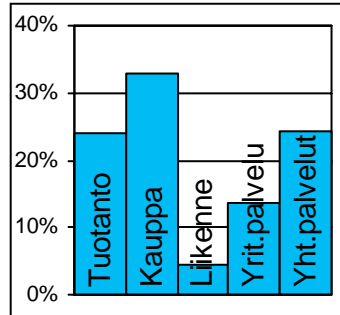
31.12.2001

Bostäder Dwellings

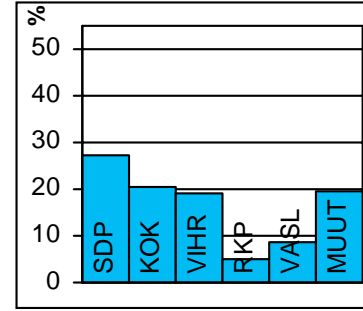
Asuntojen tyyppi	Lukumäärä	Prosentti
Asuntoja yhteensä:	14 487	%
Pientaloasuntoja:	1 129	7,8
Vuokra-asuntoja:	8 297	57,3
Aravavuokra-asuntoja:	5 015	34,6

Maankäyttö

markanvändning
land use

Työpaikat

jobb
jobs

Eduskuntavaalit

riksdagsval
parlament elections

TOIMITILARAKENNUKSET 1.1.2003

Verksamhetslokaler Business premises	kerrosala 1000 m2	%
Toimitilarakennukset yhteensä:	738	
Liikerakennukset:	124	16,7
Julkiset rakennukset:	119	16,1
Teollisuus- ja varastorakennukset:	388	52,5
Muut rakennukset:	108	14,6

LASTEN PÄIVÄHOITO 2002

Barn dagvård Child day care	lkm	/100 lasta
Päiväkoteja:	15	
Lapsia päiväkotihoidossa yhteensä:	1 139	
1-6v kokopäivähoidossa:	1 015	46
3-6v osapäivähoidossa:	71	5,9
7-8v osapäivähoidossa:	39	8,9
Kunnallinen perhepäivähoito:		
Lapsia perhepäivähoidossa yhteensä:	94	
1-6v kokopäivähoidossa:	88	3,7
3-6v osapäivähoidossa:	1	0,1
7-8v osapäivähoidossa:	1	0
Lapsia koti/yks.hoidon tuen piirissä:	615	

KOULUT 2003

Skolor Schools	kouluja	oppilaita
Suomenkielinen ala-aste:	5	1 978
Suomenkielinen yläaste:	2	634
Ruotsinkielinen ala-aste:	0	0
Ruotsinkielinen yläaste:	0	0
Lukio:	1	290
Erikoiskoulut:	0	0

KUNNALLISET TERVEYSPALVELUT 2002

Kommunal hälsovård Municipal health care	lkm	/asukas
Avohoitokäynnit yhteensä:	154 989	5,8
Perusterveydenhuolto:	114 265	4,3
Erikoissairaanhoido:	40 724	1,5

SOSIAALIPALVELUT 2002

Socialservice Social welfare	lkm	/1000
Toimeentulotuen saajia:	3 471	129,2
Lastensuojelun asiakkaita, 0-17v:	373	71
Perheneuvoloiden asiakkaat, 0-17v:	161	30,7

PALVELUPISTEET 2003

Service ställen Service places	lkm
Kirjasto:	2
Terveysasema:	1
Koulut:	11
Päiväkodit:	18
Leikkipuisto:	4
Uimahalli:	0
Muu sisäliikuntatila:	14
Urheilukenttä:	2
Kirkko:	3
Posti:	3
KELA:n toimisto:	1
Apteekki:	2
Alko:	1
Päivittäistavarakaupat:	15
Muut vähittäiskaupat:	102
Ravintolat ja kahvilat:	62

ULKOILU 2002

Uterekreation Outdoor recreation	
Puistoa, ha:	49
Metsää, ha:	196
Uimaranta, kpl:	1

LIIKENNE 2000-02

Trafic Traffic	
Jalankulkuonnettomuuksia keskim/vuosi:	4,3