

Kuuden suurimman kaupungin vammaispalvelulain mukaiset
palvelut ja taloudelliset tukitoimet 2008

Vammaispalvelujen Kuusikko-
työryhmä
Aila Kumpulainen
9.6.09

Kuusikko-työryhmän julkaisusarja
Teksti: Aila Kumpulainen
Kansi: Kati Rosenberg

ISSN 1457-5078

Edita Oy Ab 2009
Helsinki

Tekijä(t) Kuusikko-työryhmän vammaispalvelun asiantuntijaryhmä, kirjoittanut Aila Kumpulainen		
Nimike Kuuden suurimman kaupungin vammaispalvelulain mukaiset palvelut ja taloudelliset tukitoimet 2008		
Julkaisija (virasto tai laitos) Helsingin sosiaalivirasto, Espoon sosiaali- ja terveystoimi, Vantaan sosiaali- ja terveystoimi, Turun sosiaali- ja terveystoimi, Tampereen hyvinvointipalvelut, Oulun sosiaali- ja terveystoimi	Julkaisuaika 6/2009	Sivumäärä, liitteet 13 s + liitteet
Sarja nimike Kuusikko-työryhmän julkaisusarja		Osanumero 1/2009
ISSN-numero 1457-5078	Kieli Suomi	
<p>Tiivistelmä</p> <p>Kuusikon kaupungeissa keskimäärin 2 % kunnan väestöstä, eli yhteensä 34 389 henkilöä, käytti VpL:n mukaisia palveluja ja taloudellisia tukitoimia. Asiakkaista 73 % sai kuljetuspalveluja.</p> <p>VpL:n mukaisiin palveluihin ja tukitoimiin kului 109,7 milj. euroa vuonna 2008. Kustannukset nousivat reaalisesti yli 9 % edellisestä vuodesta. Kustannusten kasvu oli suuri aiempiin vuosiin verrattuna. Tätä ennen vammaispalvelulain mukaisten palvelujen vuotuinen kustannusten kasvu on ollut 2- 3 % muutaman viime vuoden aikana. Kunnan asukasta kohti laskettuna vammaispalvelulain mukaisiin palveluihin kului 72 euroa ja asiakasta kohti laskettuna 3 190 euroa vuonna 2008.</p> <p>Vammaispalvelulain mukaisia kuljetuspalveluja käytti 25 000 asiakasta ja sosiaalihuoltolain mukaista kuljetuspalvelua 6 200 asiakasta. Ikääntyneiden asiakkaiden kuljetuspalvelut on pyritty yhä enenevästi toteuttamaan uudelleen käyttöön otetun sosiaalihuoltolain kuljetuspalvelun avulla. ShL:n mukaisten kuljetusten käytön mahdollistamiseksi on mm. tuloarvoja korotettu. 2000-luvun alussa kuljetuspalvelujen välittämiseen ja matkojen yhdistelyyn perustettujen kuljetuspalvelukeskusten odotettuja hyötyjä ei ole saatu toteutumaan ja osa kunnista on luopunut matkojen yhdistelystä ja osa on siirtänyt matkojen välitystoiminnan kunnan toiminnaksi</p> <p>Vammaispalvelulain mukaisen palveluasumisen asiakkaita oli Kuusikon kunnissa noin 700 vuonna 2008. Tämän lisäksi kunnissa oli 514 asiakasta, joille on tehty palveluasumisen päätös kotiin ja joiden palvelut toteutetaan henkilökohtaisen avustajan, kotipalvelun tai ostopalvelujen avulla. Asiakasmäärä on kasvanut vuodesta 2004 noin 50 %. Palveluasumisen kustannukset olivat 29 miljoonaa euroa, ja asiakkaan kustannukset runsaat 42 000 euroa. Kotiin toteutettavan palveluasumisen kustannuksia ei saatu eriteltyä muuta kuin ostopalveluna hankittavan kotihoidon osalta: Oulu ja Tampere hankkivat noin miljoonalla eurolla kotiin kotihoidon ostopalveluja.</p>		
Asiasanat Vammaiset, kustannukset, kuntavertailu		
Tiedustelut Työryhmän jäsenet, liite 5	Jakelu www.kuusikkokunnat.fi	
Myynti		

Sisällysluettelo

1	JOHDANTO	3
2	VAMMAISPALVELULAIN MUKAISET PALVELUT JA TALOUDELLISET TUKITOIMET	3
2.1	Vammaispalvelulain mukaisten palvelujen kokonaisuus vuosina 2004 - 2008.....	3
2.2	Kuljetuspalvelut.....	6
2.3	Palveluasuminen	9
3	YHTEENVETO.....	13

Kuviot

Kuvio 1. VpL:n eri palvelujen asiakkaiden osuudet kokonaisasiakasmäärästä vuosina 2001-2008

Kuvio 2. VpL:n eri palvelujen kustannusten osuudet kokonaiskustannuksista vuosina 2001 - 2008

Kuvio 3. Kuljetuspalvelujen, palveluasumisen, henkilökohtaisen avustajatoiminnan sekä tulkkipalvelujen asiakaskohtaisten nettokustannusten kehitys 2004-2008

1 Johdanto

Suomen viisi suurinta kaupunkia, Helsinki, Espoo, Vantaa, Turku ja Tampere ovat vertailleet vammaispalvelulakiin (380/1987, VpL) perustuvia palveluja ja tukitoimia vuodesta 1998 alkaen. Oulu tuli mukaan vertailutyöhön vuoden 2005 toiminta- ja kustannustiedoilla.

Vertailussa on koottu tiedot kaikista vammaispalvelulain mukaisista palveluista ja taloudellisista tukitoimista sekä lisäksi sosiaalihuoltolain (710/1982, ShL) mukaisista kuljetuspalveluista ja palvelulinjatoiminnasta. Tekstissä on käsitelty tarkemmin kuljetuspalveluja, palveluasumista ja henkilökohtaista avustajatoimintaa siltä osin kuin sillä hoidetaan kotiin annettavaa palveluasumista.

Vammaispalvelulain mukaisten palvelujen ja tukitoimien vertailun on tuottanut asiantuntijaryhmä, jonka puheenjohtajana oli Kaisa Kiiski Turusta ja sihteerinä Aila Kumpulainen. Työryhmän jäsenten yhteystiedot ovat liitteessä 5.

2 Vammaispalvelulain mukaiset palvelut ja taloudelliset tukitoimet

2.1 Vammaispalvelulain mukaisten palvelujen kokonaisuus vuosina 2004 - 2008

Vammaispalvelulain mukaisia palveluja ja tukitoimia käytti Kuusikon kaupungeissa 1,6 - 3,4 % kunnan väestöstä vuonna 2008. Keskimääräinen osuus oli 2,2 % kunnan väestöstä.

Vuoden 2008 aikana yhteensä **34 389** henkilöä käytti vammaispalvelulain mukaisia palveluja ja taloudellisia tukitoimia Kuusikon kunnissa. Asiakasmäärä nousi noin 700 asiakkaalla eli 2,1 % edellisestä vuodesta. Asiakkaista valtaosa, 73 %, käytti kuljetuspalveluja.

VpL:n mukaisten palvelujen ja tukitoimien asiakkaat 2004-2008	Muutos %				
	2004-2008 (Viisikko)	2007-2008 (Kuusikko)			
	2004	2007	2008		
Kokonaisasiakasmäärä	30 029	33 680	34 389	3,2	2,1
Kuljetuspalvelut	25612	27 216	25 000	-10,0	-8,1
Tulkkipalvelut	1 150	1 514	1 505	17,2	-0,6
Palveluasuminen	490	697	698	48,8	0,1
Henkilökohtainen avustaja	1 032	1 398	1 604	48,3	14,7
Asunnon muutostyöt	1 353	1 521	1 502	-2,6	-1,2
Asunnon välineet ja laitteet	1 063	1 386	1 438	17,8	3,8
Vaikeavammaisten päivätoiminta		265	365		37,7

VpL:n mukaisten kuljetuspalvelujen käyttäjien määrä on viiden viime vuoden aikana vähentynyt n. 10 %. Tähän osasyynä on se, että ikääntyneille on alettu ensisijaisesti myöntää ShL:n mukaisia kuljetuspalveluja.

Palveluasumisen ja henkilökohtaisen avustajatoiminnan asiakasmäärä on noussut suhteellisesti eniten, lähes 50 %, vuodesta 2004 vuoteen 2008. Myös tulkkipalvelujen ja asunnon välineiden ja laitteiden asiakasmäärä on lisääntynyt lähes 20 %. Vuodesta 2007 ainoastaan henkilökohtaisen avustajatoiminnan asiakasmäärä kasvoi merkittävämmiin.

Vammaispalvelulain mukaisiin palveluihin ja tukitoimiin kului **109,7** miljoonaa euroa vuonna 2008. Kustannukset nousivat vuonna 2008 huomattavasti enemmän kuin muutamana aikaisempana vuonna, reaalisesti 9,2 % vuodesta 2007. Asiakasta kohti laskettuna vammaispalvelulain mukaisiin palveluihin kului 3 190 euroa. Summa vaihteli Espoon 4 371 ja Turun 2 039 euron välillä. Kunnan asukasta kohti lasketut vammaispalvelulain kustannukset olivat keskimäärin 72 euroa. Nämä kustan-

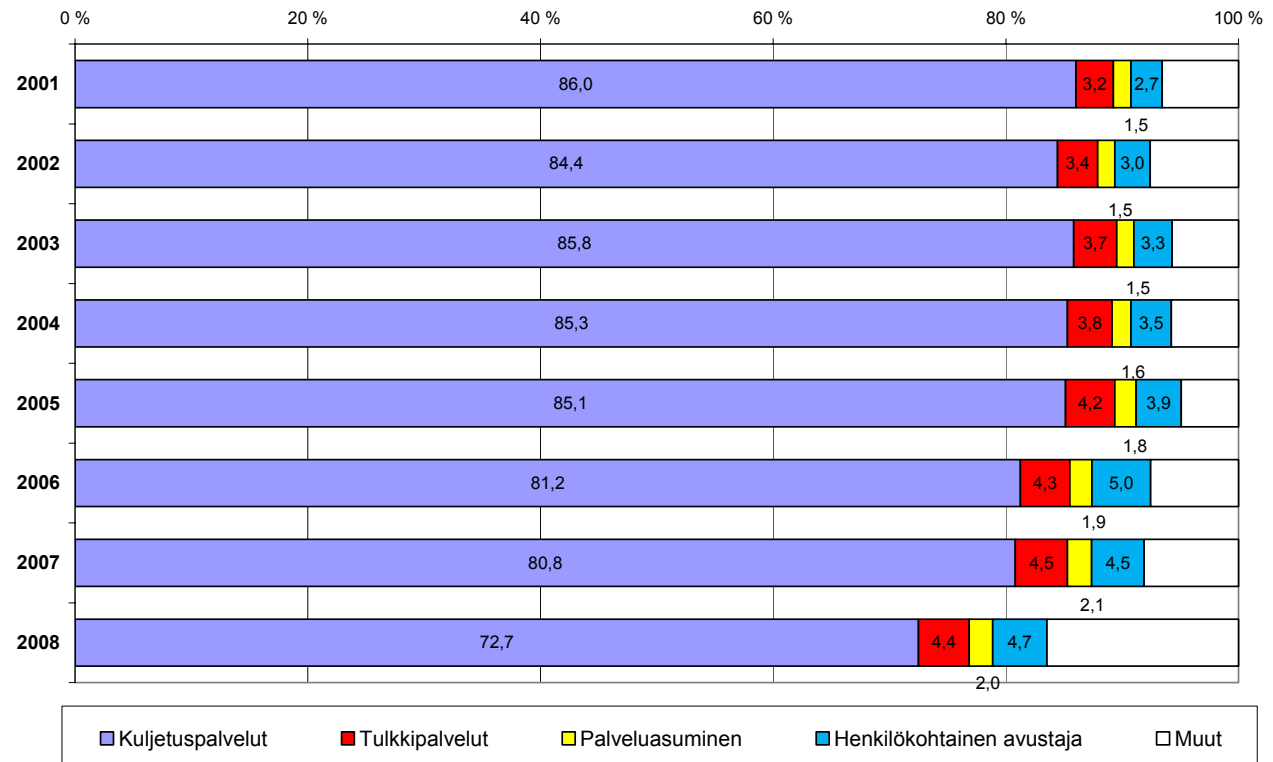
tannukset olivat korkeimmat Vantaalla (84 euroa/asukas) ja alhaisimmat Turussa sekä Oulussa (56-57 euroa/asukas).

VpL:n mukaisten palvelujen ja tukitoimien nettokustannukset 2004-2008(vuoden 2008 arvossa)			Muutos DEFL %		
	2004(Viisikko)	2007	2008	2004-2008 (Viisikko)	2007-2008 (Kuusikko)
Kokonaiskustannukset	84 765 421	100 422 678	109 709 651	20,4	9,2
Kuljetuspalvelut	39 862 367	41 477 009	44 487 583	5,8	7,3
Tulkkipalvelut	3 054 989	6 103 915	6 737 264	101,9	10,4
Palveluasuminen	19 006 990	26 118 246	29 303 399	43,1	12,2
Henkilökohtainen avustaja	14 785 149	18 992 565	20 825 820	27,3	9,7
Asunnon muutostyöt	2 732 268	2 928 833	3 053 855	1,9	4,3
Asunnon välineet ja laitteet	1 052 409	1 187 536	1 290 770	11,2	8,7
Vaikeavammaisten päivätoiminta		1 102 048	1 414 293		28,3
Muut kustannukset	4 271 246	2 512 527	2 596 667	-45,7	3,3

Tulkkipalvelujen kokonaiskustannukset ovat yli kaksinkertaistuneet vuosina 2004 - 2008. Asiakkaita toimintaan tuli kyseisenä aikana vajaat 20 % lisää. Tulkkipalvelujen kokonaiskustannusten kasvu tapahtui suurelta osin vuonna 2006, jolloin tulkkipalveluja kilpailutettiin.

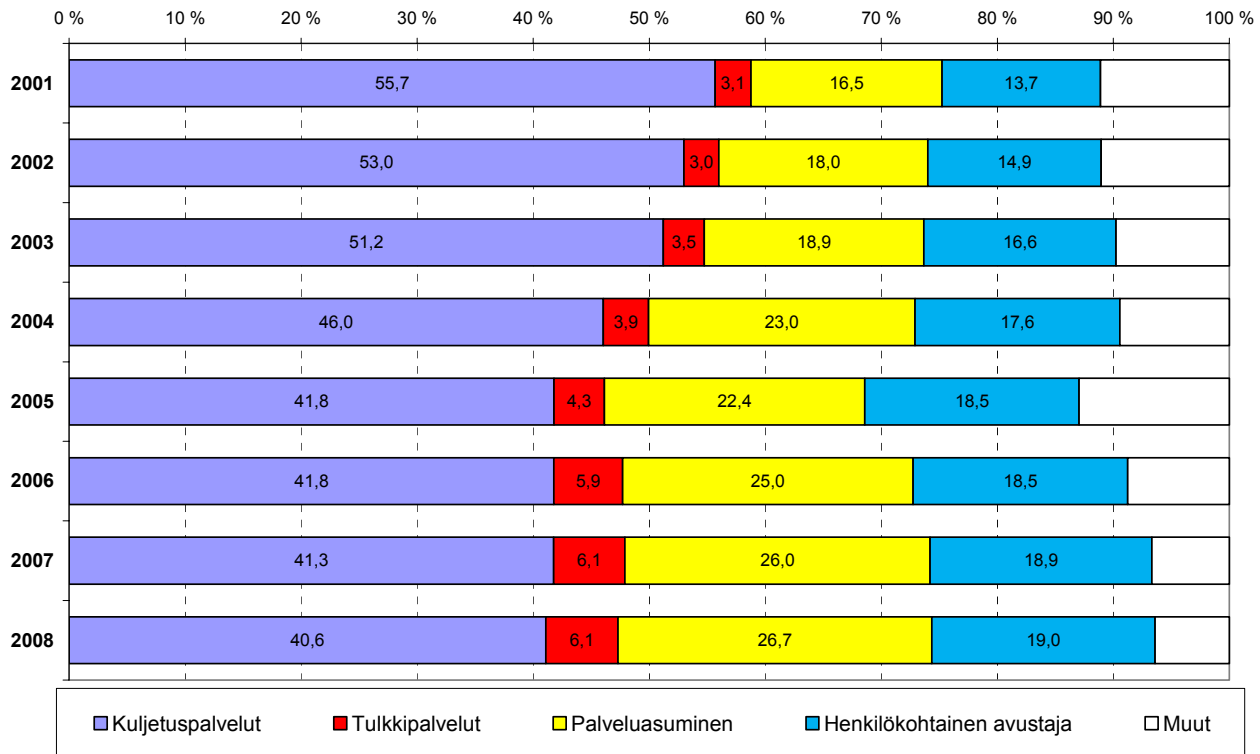
Palveluasumisen kokonaiskustannukset ovat kasvaneet runsaat 43 % ja henkilökohtaisen avustajatoiminnan kustannukset runsaat 27 %. Palveluasumisessa kustannusten kasvu on vastannut asiakasmäärän kasvua. Henkilökohtaisessa avustajatoiminnassa asiakaskohtaiset kustannukset ovat laskeneet, joten kustannukset ovat kasvaneet asiakasmäärän kasvua hitaammin.

Kuvio 1. VpL:n eri palvelujen asiakkaiden osuudet kokonaisasiakasmäärästä vuosina 2001-2008



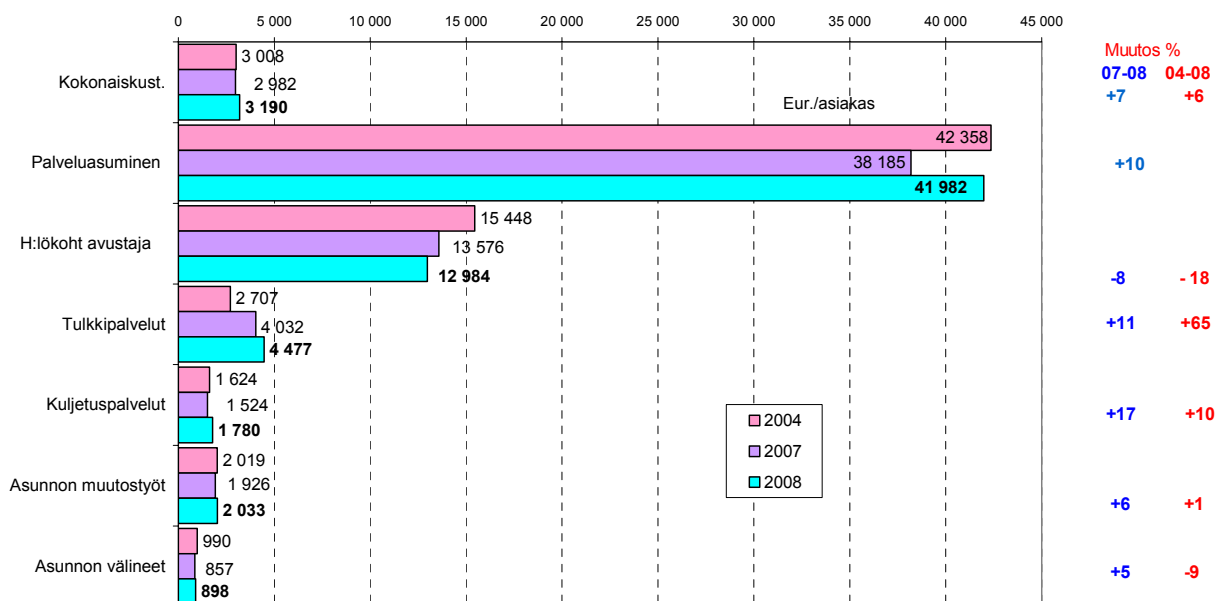
Kuljetuspalveluasiakkaiden osuus VpL:n palveluja saaneiden kokonaismäärästä on 2000-luvulla laskenut 86 %:sta alle 73 %:iin kokonaisasiakasmäärästä. VpL:n kuljetuspalvelujen osuuden piene-
neminen alkoi 2000-luvun puolivälissä kun kunnat ottivat jälleen käyttöön aiemmin säästösyistä
lakkauttamansa sosiaalihuoltolain mukaiset kuljetuspalvelut. Myös joukkoliikennevälineiden kehit-
tyminen esteettömään suuntaan ja palvelulinjojen kehittäminen ovat vaikuttaneet kehitykseen.

Kuvio 2. VpL:n eri palvelujen (netto)kustannusten osuudet kokonaiskustannuksista v. 2001 - 2008



Kuljetuspalvelujen kustannusten osuuden pieneneminen ja toisaalta erityisesti palveluasumisen kus-
tannusosuuden kasvu leimaavat 2000-luvun VpL:n mukaisten palvelujen kustannusten muutosta.

Kuvio 3. Asiakaskohtaiset kustannukset palveluittain 2004, 2007 ja 2008 (v. 2008 rahan arvossa)



Vaikeavammaisten palveluasuminen ja henkilökohtainen avustajatoiminta ovat asiakaskohtaisesti kalleimmat VpL:n mukaiset palvelut. Palveluasumisen asiakkaan kustannukset olivat vuonna 2008 lähes 42 000 euroa asiakasta kohti. Asiakaskohtaiset kustannukset ovat reaalisesti nousseet 10 % kuuden viime vuoden aikana¹. Kun asiakasmäärä on samaan aikaan kaksinkertaistunut, on palveluasumisen kustannusosuus VpL:n kokonaisuudesta kasvanut. Kuljetuspalvelujen osuus VpL:n kokonaiskustannuksista puolestaan on alentunut asiakasmäärän vähentyessä, vaikka asiakaskohtaiset kustannukset ovat myös kuljetuspalveluissa kasvaneet 10 %. (1 624 ->1 780 eur). Vuonna 2008 kustannusten nousuun vaikutti taksitaksojen 7,4 % korotus heinäkuussa 2008.

Henkilökohtaisen avustajatoiminnan asiakaskohtaiset kustannukset puolestaan ovat laskeneet lähes viidenneksen viiden viime vuoden aikana. Niiden asiakkaiden määrä, joilla on vähän avustustunteja on kasvanut suhteellisesti eniten, vaikka kaikissa kunnissa ei ollut vuonna 2008 helppoa löytää pienten tuntimäärien avustajia (Liite 4).

Tulkkipalvelujen asiakaskohtaiset kustannukset ovat nousseet runsaat 65 % viiden viime vuoden aikana. Vähäisen asiakasmäärän vuoksi tulkkipalvelujen osuus kokonaiskustannuksista oli kuitenkin vain 6 % vuonna 2008 kun se vuonna 2004 oli vajaat 4 %. Tampereen asiakaskohtaiset kustannukset ovat korkeammat kuin muissa kaupungeissa. Tähän vaikuttaa mm. se, että Tampereella on lähes 30 kuulonäkövammaista asiakasta, joita muissa kaupungeissa on vähemmän.

2.2 Kuljetuspalvelut

Kuljetuspalveluja myönnetään jälleen kaikissa Kuusikon kunnissa sekä vammaispalvelulain että sosiaalihoitolain mukaan. Tampere palautti viimeisenä Kuusikko-kuntana sosiaalihoitolain mukaiset kuljetuspalvelut käyttöön vuonna 2006. Vammaispalvelulain mukainen kuljetuspalvelu on sekä asiakasmäärämääriltään että kustannuksiltaan Kuusikko –kuntien suurin yksittäinen vammaispalvelu. Kuljetuspalvelun käyttäjiä oli vuonna 2008 yhteensä 25 000. Näistä käyttäjistä oli kunnasta riippuen 44,3 – 74,1 % yli 65 –vuotiaita. Käytännössä voidaan siis puhua ikäihmisten kuljetuspalvelusta, joka rahoitetaan vammaispalveluissa. Vaikeavammaisten kuljetuspalvelun asiakkaina on vielä jonkin verran yli 65-vuotiaita henkilöitä, joilla liikkumisen vaikeutuminen johtuu pääasiassa ikääntymisen mukanaan tuomasta toimintakyvyn heikkenemisestä. Sosiaalihoitolain mukaisen kuljetuspalvelun runsaasta 6200 käyttäjästä 90 % oli täyttänyt 65 vuotta.

VpL:n ja ShL:n kuljetuspalvelujen nettokustannukset, milj. eur. 2008 sekä DEFL muutos % edellisestä vuodesta				
	VpL	DEFL muutos % ed. v	ShL	DEFL muutos % ed. v
Helsinki	15 431 524	5,9	1 225 474	-24,1
Espoo	7 359 688	8,2	510 010	-12,3
Vantaa	7 900 542	7,2	347 597	-7,5
Turku	4 856 418	5,9	164 979	1,6
Tampere	6 630 455	6,1	235 488	89,2
Oulu	2 308 956	12,1	116 431	43,9
Kuusikko	44 487 583	7,3	2 199 511	-25,2

VpL:n ja ShL:n kuljetuspalveluja käyttäneen 2008 sekä muutos % edellisestä vuodesta				
	VpL	% ed. v	ShL	% ed. v
Helsinki	7 456	-24,9	3 379	37,2
Espoo	2 933	1,9	711	19,9
Vantaa	3 697	-3,1	774	1,7
Turku	3 733	11,7	424	-15,4
Tampere	5 236	-3,3	521	54,1
Oulu	1 945	6,2	409	6,2
Kuusikko	25 000	-8,1	6 218	23,3

¹ Vertailuvuotena on käytetty vuotta 2003,(jolloin kustannukset asiakasta kohti olivat 37 552) sillä 2004 kustannus poikkeaa trendistä.

Vaikeavammaisten kuljetuspalvelun päätöksentekoon liittyvää toimintakyvyn arviointia on syytä jatkossa ajatella uudella tavalla, esimerkiksi fysioterapeutin/toimintaterapeutin osaamista entistä enemmän hyödyntäen.

Ikääntyneiden osuus VpL:n kuljetuspalvelujen käyttäjänä on laskenut sitä mukaa kun ShL:n kuljetuspalvelut on otettu käyttöön kunnissa. Samoin on käynyt ikääntyneiden käyttämille yhdensuuntaisille matkoille, joista 65v täyttäneet käyttivät runsaat 50 % vuonna 2008. Työ- tai opiskelumatkojen käyttäjiä oli vammaispalvelulain kuljetuspalvelujen asiakkaista jo lähes 5 %. Osuus oli suurin Espoossa, 6,7 %. Työ- ja opiskelumatkojen osuus kaikista matkoista oli runsaat 12 %.

Helsingissä VpL:n kuljetuspalvelujen asiakasmäärä on laskenut jo vuosia. Vuonna 2008 asiakasmäärä kääntyi laskuun myös Vantaalla ja Tampereella. Sosiaalihuoltolain mukaisten kuljetusten asiakasmäärä puolestaan on kasvanut kaikissa kunnissa viime vuosina. Turussa vammaispalvelulain mukaisen kuljetuspalvelun asiakasmäärä lisääntyi 11,7 % ikääntyneiden asiakkaiden määrän lisääntymisen myötä. Sen sijaan sosiaalihuoltolain mukaista kuljetuspalvelua saaneiden määrä väheni 15 %, kun se muissa kunnissa on lisääntynyt. Sosiaalihuoltolain mukaisen kuljetuspalvelun matkojen määrää on pystytty nostamaan kahdeksaan matkaan kuukaudessa, mutta tulo rajoja (950 €/kk) ja matkan arvoa (10 €/matka) ei ole pystytty korottamaan.

Vammaispalvelulain mukaisiin kuljetuspalveluihin kului lähes 45 milj. euroa ja sosiaalihuoltolain mukaisiin 2,2 milj. euroa vuonna 2008. Kustannukset kasvoivat reaalisesti vammaispalvelulain palveluissa 7 % edellisestä vuodesta.

Kuljetuspalvelukeskusten toiminta ja vaihtoehtoiset tavat järjestää kuljetuspalveluja

Kuljetuspalveluissa oli vuonna 2008 yhä käytössä kuljetuspalvelukeskusten kautta tapahtuva matkojen yhdistely Helsingissä, Espoossa, Tampereella ja Oulussa. Oulua lukuun ottamatta kaikki kunnat ovat kuitenkin tekemässä tai tehneet muutoksia kuljetuspalvelukeskusten toimintaan, sillä matkojen yhdistelyssä on ollut hankaluuksia ja lisäksi yhdistelyn kustannukset ovat olleet suuret. Vuonna 2008 yhdistelyn kustannukset olivat noin 11 % kuljetuskustannuksista.

Espoo on vuoden 2009 alussa luopunut kuljetuspalvelukeskustoiminnasta kokonaan ja käyttää Vantaan ja Kauniaisten kanssa yhtenäistettyä järjestelmää, jossa taksien tilaus on keskitetty yhdestä numerosta tapahtuvaksi. Tampere on 1.3.09 alkaen siirtänyt matkojen yhdistelyn kunnan hoidettavaksi. Helsinki siirtää koko kuljetuspalvelukeskustoiminnan kaupungin omaksi toiminnaksi 1.7.2009. Oulussa matkapalvelukeskuksen toiminta laajenee mahdollisesti seutukunnalliseksi. Kaikissa kunnissa toimi palvelulinjoja vuonna 2008.

Yksilöllisen kuljetuspalvelun lisäksi/vaihtoehdoksi myönnettiin yhteensä noin 4 500 (muut paitsi Vantaa ja Turku) (3 200 Vpl, 1 400 ShL) julkisen liikenteen matkakorttia. Kustannukset matkakorteista olivat noin 1,3 miljoona euroa.

Osa kuljetuspalvelujen asiakkaista on saanut vapautuksen keskitettyjen kuljetuspalvelujen käytöstä tai keskitetystä tilausjärjestelmästä, jolloin heillä on ollut mahdollista käyttää vakio/tuttutaksia tai tilata taksi pelkästään omaan käyttöönsä. Tällaisten asiakkaita oli noin 3 500, noin 11 % kuljetuspalvelujen käyttäjistä.

Kuljetuspalvelun toiminta kaupungeittain

Helsinki

Helsingissä vammaispalvelulain mukaan myönnettyjen kuljetuspalvelujen saajien määrä on vähentynyt tasaisesti koko 2000 –luvun ajan. Vuodesta 2007 vuoteen 2008 tapahtunut käyttäjien jyrkkä

aleneminen johtuu pääosin tarkennetusta tilastointi- ja raportointijärjestelmästä. Muita syitä kuljetuspalveluasiakkaiden vähenemiseen ovat:

- siirtyminen sosiaalihuoltolain mukaiseen kuljetustukeen
- tuomioistuimissa on hyväksytty ”rainnaisuus” selittämään ikäihmisten liikkumisvaikeuksia, jolloin sosiaalihuoltolain mukaisen kuljetustuen myöntäminen on katsottu olevan asiallinen ratkaisu
- sosiaaliohjaajien palkkaaminen kuljetuspalvelun/tuen päätöksentekijöiksi 1.12.2005 alkaen, joka on mahdollistanut huolellisen selvitystyön päätöstä valmisteltaessa
- terveystoimen fysioterapeutit ovat aktiivisesti mukana arviointityössä ja tekevät mm. koematkoja yhdessä hakijoiden kanssa
- keskitetty tilausjärjestelmä, joka on poistanut palvelun ylellisyysleiman ja vähentänyt houkuttelevuutta
- vanhusikäisille hakijoille tehdään enenevässä määrin hylkääviä päätöksiä, koska ikääntyminen ei sinällään ole vaikeavammaisuutta

Vanhusten ja vammaisten kuljetuspalvelujen matkapalvelukeskustoiminta järjestetään 1.7.2009 alkaen Helsingin kaupungin palvelukeskus Palmian kanssa, jolloin voidaan paremmin taata jatkuvuus asiakaspalvelussa ja kuljetuspalvelujen pitkäjänteinen kehittäminen.

Vuonna 2009 on Helsingissä aloittanut kolme kutsuohjattua Jouko-kaupunginosalinjaa 22 kaupunginosalinjan (ent. palvelulinja) lisäksi.

Espoo ja Vantaa

Vuoden 2009 alusta Espoo luopui kuljetuspalvelukeskusjärjestelmästä ja kuljetuspalvelun järjestämistapa yhtenäistettiin Vantaalla, Espoossa ja Kauniaisissa. Kaupungit kilpailuttivat invataksit vuonna 2008. Kilpailutuksen hankintapäätöksiä ei voitu panna täytäntöön, koska niistä valitettiin markkinaoikeuteen. Kilpailutuksen yhteydessä toiminta-alueen invataksit liittyivät taksien yhteiseen tilauskeskusjärjestelmään, joka mahdollisti kaupungeissa invataksia tarvitsevien asiakkaiden keskitetyn tilausnumeron käyttöön vuoden 2009 alusta.

Kuljetuspalvelun järjestämistapa perustuu olemassa olevan taksikaluston käyttöön. Kyydeistä syntyvät kustannukset korvataan liikenneministeriön vahvistamien taksojen mukaan. Asiakkaat, joilla oli päätös kuljetuspalveluoikeudesta, ohjattiin tilaamaan tarvitsemansa kyyti yhdestä taksien välityseskuskeskuksen tilausnumerosta. Paluukyyti on mahdollista sopia menomatkan tehneen taksinkuljettajan kanssa tai auton voi myös ottaa ns. taksitolpalta, jos se lähtee esimerkiksi Helsingistä. Poikkeuslupa keskitetyn tilausnumeron käytöstä on työssä käyvillä asiakkailla, päätoimisilla opiskelijoilla, invataksin käyttäjillä ja sotainvalideilla. Poikkeusluvan voi myös saada perustellusta hakemuksesta, jos asiakas vamman tai muun hänen toimintakykynsä liittyvän syyn vuoksi ei voi tilata kyytiä keskitetystä tilausnumerosta tai asiakkaan toimintakyky tai tilanne edellyttää tuttua ja turvallista taksinkuljettajaa.

Vantaalla vuonna 2008 kuljetuspalveluasiakkaiden VpL:n ja ShL:n mukaisen kuljetuspalvelun päätökset tehtiin alle 65-vuotiaille asiakkaille vammaispalvelujen tulosityksikössä. Vanhusikäisten 65 vuotta täyttäneiden asiakkaiden päätökset tehtiin vanhusten avopalvelujen tulosityksikössä. Kummasakin yksikössä päätöksiä tekivät sosiaalityöntekijät. Espoossa vuonna 2008 VpL:n ja joitakin ShL:n mukaisia kuljetuspalvelupäätöksiä tehtiin vammaispalveluissa. Vanhuspalveluissa tehtiin yli 65-vuotiaiden VpL:n ja lähes kaikki ShL:n mukaiset päätökset. Päätöksiä tekivät vammaispalveluissa sosiaalityöntekijät ja vanhuspalveluissa kotihoidon ohjaajat.

Vantaalla vuoden 2009 alusta ja Espoossa syksystä 2009 alkaen kaikki VpL:n mukaiset kuljetuspalvelupäätökset tehdään vammaispalvelujen keskitetyssä kuljetuspalveluyksikössä. Sosiaalihuoltolain mukainen kuljetuspalvelu kotipalvelun tukipalveluna päätetään vanhusten avopalvelujen yksikössä.

Turussa kuljetuspalvelupäätökset oikeuttavat käyttämään taksia tai invataksia. Tavallinen taksi on aina tilattava taksin tilauskeskuksen kautta, eikä esim. suoraan autosta. Sosiaalityöntekijä voi antaa luvan tietyn taksin käyttöön perustellusta syystä. Taksin voi myös ottaa taksiasemalta, jolloin on varmistettava, että kuljetuspalvelukortti käy ko. taksiin. Inva-taksin käyttäjät voivat käyttää valitsemaansa invataksia ja tilata kuljetuksen suoraan taksista. Mikäli samassa taksissa ja samaan suuntaan matkustaa enemmän kuin yksi kuljetuspalvelukorttia käyttävä asiakas, otetaan vain yhden asiakkaan kortilta matka. Kaikki kuljetuspalvelukortin omaavat maksavat kuitenkin omavastuun. Ensisijaisesti asiakkaita ohjataan käyttämään julkista joukkoliikennettä. Matalalattiabussit ovat yleistyneet koko kaupungin alueella ja lisäksi Turussa liikennöi arkipäivisin kolme palvelulinjastoa.

Tampere liittyi Pirkanmaan matkapalvelukeskukseen 1.4.2006. Operaattorina toimi Itella Oyj. Sopimus oli voimassa 31.3.2009 asti, jonka jälkeen Tampereen kaupunki otti itse matkojen välitystoiminnan hoitaakseen.

Vammaispalvelulain mukaisten kuljetuspalveluiden asiakasmäärä laski hieman vuodesta 2007. Kuljetuspalveluiden kustannukset kuitenkin kasvoivat. Syynä kustannusten nousuun oli 7,4 % taksien taksankorotus.

Tampereella otettiin uudelleen käyttöön sosiaalihuoltolain mukaiset kuljetuspalvelut vuonna 2006. Sosiaalihuoltolain mukaisten kuljetuspalveluiden asiakasmäärä kasvoi 275 asiakkaalla vuodesta 2007 vuoteen 2008. Sosiaalihuoltolain mukaiset kuljetuspalveluasiakkaat ovat pääsääntöisesti yli 65-vuotiaita.

Tampereen terveyttä ja toimintakykyä edistävien palvelujen lautakunta päätti, että tututaksin käyttöoikeutta koskevat asiakaspäätökset tarkistetaan vuoden 2008 aikana. Sosiaalityöntekijä selvitti tututaksiasiakkaiden tilanteen asiakastietojen, kotikäyntien ja puhelinyhteyksien kautta. Selvityksen kohteena olivat tututaksioikeuden omaavat henkilöautotaksia (= ei invataksia) käyttävät asiakkaat. Prosessi herätti keskustelua Tampereella niin palvelun käyttäjissä, tarjoajissa, lehdistössä kuin luottamushenkilöidenkin keskuudessa. Tututaksi projektin aikana käsiteltiin 368 asiakkaan tututaksioikeudet. Tututaksioikeus säilyi ennallaan 65 % asiakkaista. 18 % asiakkaista luopui oikeudesta omasta tahdostaan ja hylkäävän päätöksen sai 17 % tututaksiasiakkaista.

Tampereella oli käytössä 17 kutsuohjattua palvelubussia. Palvelubussien liikennöintiäika oli arkisin 8,30-15.00. Tampereen kotihoidosta kustannettiin 10 avustajaa palvelubusseihin.

Oulun kaupungissa kuljetuspalvelua toteuttavat useat eri toimijat. (Palvelulinja Onni, Oulun teknisen liikelaitoksen logistiikkayksikön henkilöautot sekä inva-varusteltu auto, suurin osa Oulun Alue-taksin autoista sekä Oulun alueen invataksit)

Kuljetuspalvelu tilataan aina matkapalvelukeskuksesta yhdestä numerosta. Ainostaan sähköpyörätuolin ja ison kiinteän pyörätuolin käyttäjät voivat soittaa suoraan taksiin. Matkapalvelukeskuksen toiminta Oulussa on saanut hyvän asiakaspalautteen asiakaskyselyssä. Kuljetuspalvelujen kustannukset nousivat vuonna 2008 edellisvuodesta noin 17 prosenttia, joka selittyy palvelua käyttäneitten asiakasmäärän ja matkojen määrän kasvulla sekä taksin kustannusten nousulla.

2.3 Palveluasuminen

Vammaispalvelulain mukainen vaikeavammaisten palveluasuminen on kunnan erityisen järjestämisvelvollisuuden piirissä. Palveluasuminen järjestettäessä vaikeavammaisena pidetään henkilöä, joka vammansa tai sairautensa vuoksi tarvitsee toisen henkilön apua päivittäisistä toiminnoista suorittamisessa jatkuvaluontoisesti, vuorokauden eri aikoina tai muuten erityisen runsaasti ja joka ei ole jatkuvan laitoshoidon tarpeessa.

Palveluasumiseen kuuluvat asunto sekä asumiseen liittyvät palvelut, jotka ovat vamman tai sairauden vuoksi välttämättömiä asukkaalle jokapäiväiselle suoriutumiselle. Kyseessä on aina yksilöllinen palvelukokonaisuus. Palveluasumista voidaan toteuttaa palvelutalossa, palveluasuntoryhmässä tai yksittäisessä asunnossa, joka on vaikeavammaisen omistus- tai vuokra-asunto. Vammaispalvelulain mukaista palveluasumista järjestetään, mikäli ensisijaisen lainsäädännön mukaiset palvelut eivät ole asiakkaalle riittäviä tai sopivia.

VpL:n mukainen palveluasuminen 2008 sekä muutos % edellisestä vuodesta				
	Asiakkaat	% ed. v	Kustannukset	DEFL muutos % ed. v
Helsinki	316	4,6	13 633 709	9,3
Espoo	83	-1,2	4 092 758	20,5
Vantaa	54	0,0	2 426 970	32,9
Turku	94	6,8	3 014 498	21,1
Tampere	97	-4,0	4 038 853	-2,5
Oulu	54	12,5	2 096 611	17,1
Kuusikko	698	2,0	29 303 399	12,2

Vammaispalvelulain mukaisen palveluasumisen asiakkaita oli Kuusikon kunnissa 698 vuonna 2008. Asiakasmäärä on kasvanut vuodesta 2004 noin lähes 50 %. Palveluasumisen asiakasmäärän kasvuun ovat vaikuttaneet yleinen suuntaus palvelurakenteen keventämiseen laitoshoidosta avopalveluihin ja palveluntuottajien määrän kasvu.

Asumisyksiköissä tapahtuvan palveluasumisen kustannukset olivat 29 miljoonaa euroa, mikä oli runsas neljännes kaikista vammaispalvelulain palvelujen kustannuksista. Vuoden 2008 kustannusnousua selittävät usean palveluntuottajan käyttöpäivähintojen korotukset. Asiakaskohtaisesti palveluasumisen kustannukset olivat 42 000 euroa vuodessa.

Kotiin annettava palveluasuminen

Kotona asumisen tukemiseksi vammaiselle henkilölle voidaan tehdä palveluasumisen päätös asiakkaan omaan kotiin. Kotiin annettussa palveluasumisessa asiakas saa tarvitsemansa palvelut useimmin henkilökohtaisen avustajan ja/tai muiden tukipalvelujen muodossa. Myös kunnan kotipalvelu voi antaa kotiin tarvittavat palvelut tai ne voidaan hankkia ostopalveluna alan toimijoilta. Vuonna 2008 Kuusikon kunnissa oli 514 palveluasumisen asiakasta, joille oli tehty palveluasumisen päätös kotiin. Heistä 387 asiakkaalla, eli 75%:lla kotiin annettun palveluasumisen asiakkaista, oli henkilökohtainen avustajan/avustajia. Näiden avustajien kustannukset sisältyvät henkilökohtaisen avustajatoiminnan kustannuksiin.

Työryhmä selvitti kunnallisen kotihoidon ja ostopalveluna kotiin hankittavien palvelujen laajuutta ja kustannuksia kotiin annettavan palveluasumisen toteuttamisessa. Kunnallisen kotihoidon tuottamien tai ostopalveluna hankkimien palvelujen piirissä olleiden osuus oli 60-80 % kotiin annettun palveluasumisen päätöksen omaavista useissa kunnissa. Kaikista kunnista kotihoidolta palveluja saavien määrä ei ole saatavissa. Usein samalla asiakkaalla on kotihoidon lisäksi myös henkilökohtainen avustaja tai omaishoitaja. Kunnallisen kotihoidon vammaisille antamien palvelujen kustannuksia ei saada eriteltyä, eivätkä muiden kuin Oulun vammaispalvelut maksa kotihoidon palveluja. Oulussa kunnallisen kotihoidon vammaisasiakkaiden kustannukset veloitetaan vammaispalveluista vuodesta 2008 alkaen.

Tampereen ja Oulun vammaispalvelut hankkivat myös suoraan palveluasumiseen liittyviä kotipalveluja ostopalveluna yksityisiltä palveluntuottajilta yhteensä lähes miljoonalla eurolla. Tätä kustannusosuutta ei ole tällä hetkellä otettu mukaan palveluasumisen kustannuksiin vaan se on ollut Tampereella muissa kustannuksissa ja Oulussa henkilökohtaisessa avustajatoiminnassa. Palveluasumiseen liittyvien ostopalvelukustannusten sijainti muualla kuin palveluasumisessa muuttaa hieman subjektiivisten palvelujen kustannusosuutta Tampereella ja Oulussa todellista pienemmäksi.

Esimerkiksi palveluasumisen kohdalla voi sanoa, että peruspalvelujen riittämättömyys lisää vammaispalvelun kustannuksia. Erityisesti palvelut, jotka vammaisten tulisi saada kotihoidosta ensisijaisen lainsäädännön perusteella, siirretään yhä useammin vammaispalvelujen piiriin.

Helsingissä kotihoito (kotisairaanhoido+kotipalvelu) toimii terveyskeskuksen alaisuudessa. Kotihoito ei kaikilta osin kykene vastaamaan vammaisten tarpeisiin, joten palveluasumista on jouduttu toteuttamaan pääosin henkilökohtaisen avustajan turvin.

Palveluasumispäätöksen saaneen asiakkaan kanssa tehdään palvelusuunnitelma, jossa määritellään yksityiskohtaisemmin palvelut.

Omassa kodissa tapahtuva palveluasuminen voi sisältää:

- Tarvittavat asunnon muutostyöt ja esteiden poistot asunnon välittömässä läheisyydessä
- Päivittäin tarvittavien koneiden ja laitteiden asennuksen (ovenavausjärjestelmät, potilasnosturit)
- Terveyskeskus/kotihoidon säännölliset käynnit etenkin perushoidon osalta.
- Tarpeen mukaisen määrän henkilökohtaisen avustajan tunteja
- Työ- tai päivätoimintaa
- Kuljetuspalvelut
- Muut yksilöllisistä syistä tarvittavat palvelut
- Terveystoimen myöntämä turvapuhelin

Helsingissä ei toistaiseksi ole pääsääntöisesti hankittu henkilökohtaisia avustajia ostopalveluna. Henkilökohtaisen avustajan palkkakustannuskorvaukset on myönnetty yleensä sillä edellytyksellä, että vaikeavammaisen toimii itse työnantajana. Asiakkaille annetaan apua palkanlaskennassa. Joissakin tapauksissa on hyväksytty edunvalvoja työnantajan edustajaksi. Alaikäisiä, joille on myönnetty henkilökohtainen avustaja, edustaa heidän huoltajansa.

Myönnetyt avustajatuntimäärät vaihtelevat henkilön tarpeista johtuen suuresti. Vuodesta 2007 on myös myönnetty avustaja yöajaksi ja joillekin asiakkaille on myönnetty avustajat koko vuorokaudeksi kaikille viikon päville.

Espoo

Espoossa on 71 asiakkaalla palveluasumispäätös kotiin. Heistä 57 asiakkaan palveluista vastaa pääosin kotihoito. Kotihoito ja vammaispalvelut ovat yhdessä selvittäneet näiden asiakkaiden palveluasumisen kustannuksia. Yhdeksän asiakkaan palveluiden kustannukset laskettiin ja asiakkaat jaettiin saamansa avun mukaisesti kolmeen eri ryhmään. Loput asiakkaat sijoitettiin näihin ryhmiin saamiensa palveluiden mukaisesti.

Asiakkaiden palvelut tulivat turvatuiksi omaishoidon tuen, yksityisten palveluntuottajien ja henkilökohtaisen avustajan avulla.

Asiakkaiden tarvitseman avun suurimmat kustannukset muodostuivat kotihoidon itse antamasta palvelusta, jonka hinta oli n. 89 € tunnilta. Ostopalvelun hinta on keskimäärin 45 € tunti. Henkilökohtaisen avustajan tuntipalkka on lakisääteisten kustannusten kanssa n. 15 € tunti.

Ostopalveluna hankittu hoiva ja hoito on toistaiseksi ollut kotihoidon rahoittamaa silloinkin, kun asiakkaalla on voimassa oleva palveluasumispäätös vammaispalveluista.

Vantaa

Asiakkaat, joille on tehty palveluasumisen päätös kotiin, asuvat pääsääntöisesti omassa asunnossa mutta myös palvelutaloissa, joissa muut asukkaat ovat vanhusikäisiä. Heidän tarvitsemansa palvelut on järjestetty henkilökohtaisen avustajan, kotihoidon ja sen tukipalvelujen avulla. Koteihin on tehty tarvittavat välttämättömät muutostyöt.

Turussa kotiin annettavaa palveluasumista järjestetään henkilökohtaisella tai vapaa-ajan avustajatoiminnalla, kotihoidolla ja siihen liittyvillä tukipalveluilla (esim. turvapuhelin, ateria- ja kauppa-

palvelut) sekä omaishoidon tuella. Kotiin annettu palveluasuminen voi sisältää useita edellä mainittuja palveluja. Kotihoidon palvelujen avulla palveluasumisen päätöstä toteutettiin 37 asiakkaalle, sisältäen 7 sellaista, joilla on sekä kotihoito, että henkilökohtainen avustaja

Palveluasumisen tarvetta kartoitettaessa vaikeavammaiselle henkilölle tehdään palvelusuunnitelma. Mikäli asiakkaan avuntarve ei ole niin runsasta, että hän tarvitsee henkilökohtaista avustajaa esim. yli 20 h/vko, pyritään kotiin annettava palveluasuminen järjestämään yleensä kotipalvelun kautta. Asiakkaan luokse tehdään vammaispalvelujen ja kotihoidon yhteinen kotikäynti ja sovitaan asiakkaan saamasta kotipalvelusta. Palveluasumispäätös tehdään kotipalvelun hoitosuunnitelman puitteissa. Kotipalvelu ja kotisairaanhoido on tällöin asiakkaalle maksutonta. Kotihoito ei käytä yksityisiä kotipalveluntuottajia eikä laskuta vammaispalveluja vaikeavammaisiin henkilöihin kohdistuneesta työstä. Toisaalta kotihoitoon kuuluvan omaishoidon tuen vapaan järjestämiseen liittyvät kustannukset tulevat vammaispalvelujen maksettaviksi vaikeavammaisten henkilöiden osalta.

Tampereella on noin 69 palveluasumisen asiakasta, joille on myönnetty vammaispalvelulain mukainen palveluasuminen omaan kotiin. Palveluasuminen toteutetaan pääsääntöisesti henkilökohtaisen avustajan tai kotipalvelun turvin palvelusuunnitelman mukaisesti. Mikäli palveluasumista ei pystytä järjestämään kaupungin kotipalvelusta, vammaispalveluista ostetaan tarvittava kotipalvelu yksityiseltä palveluntuottajalta. Yksityiseltä kotihoidolta ostettu palveluasuminen kustannetaan vammaispalveluiden budjetista. Vuonna 2008 toteutettiin palveluasuminen omaan kotiin joko kokonaan tai osittain yksityisen kotihoidon turvin 22 asiakkaalle.

Oulussa palveluasumista järjestettäessä selvitetään ensimmäisenä, onko asiakkaan tarvitsemia palveluja mahdollista järjestää oman tuotannon avulla. Siten järjestettäessä palveluasumista omaan kotiin tekevät vammaispalvelujen sosiaalityöntekijät pääsääntöisesti aina yhteistyötä kaupungin kotihoidon kanssa. Paitsi palveluasumisen järjestämiseen liittyvissä palveluissa, antaa kotihoito asian tuntija-apua myös palvelutarvearviointien muodossa.

Oulussa tilaaja-tuottaja-mallin mukaisesti sosiaalipalvelujen (joihin vammaispalvelutkin kuuluu) tilaajajohtaja tilaa vammaisasiakkaille palveluja myös vanhustyön organisaatioon kuulualta kotihoidolta ja näistä tilatuista palveluista kotihoito myös laskuttaa vammaispalveluja (suoraan tilaajalta). Vuoden 2008 osalta tämä kustannus ei kuitenkaan näy vammaispalvelujen menona, koska luku ei ole tarpeeksi luotettava.

Oulussa palveluasuminen omaan kotiin oli vuonna 2008 myönnetty yhteensä 79:lle vaikea vammaiselle asiakkaalle. Kotihoidon palveluja osana palveluasumista omaan kotiin oli vuonna 2008 käyttänyt näistä noin 50 asiakasta, henkilökohtaisen avustajan palvelua 66 asiakasta, vammaispalvelujen omaa vammaisavustajapalvelua vajaa 20 asiakasta ja yksityisiä ostopalvelun tuottajia myös vajaa 20 asiakasta. Lisäksi osalle palveluasumiseen oikeutetuista asiakkaista merkittäväkin osa palveluasumista toteutetaan omaishoidon tuen avulla.

Kotihoidon osa palveluasumisen toteuttamisesta asiakasta kohti vaihtelee suuresti ollen vähimmillään vajaa tunti kuukaudessa ja enimmillään noin 140 tuntia kuukaudessa. Vammaispalvelulain mukaisista palveluasumista järjestetään kuitenkin vain harvoin pelkästään kunnallisen kotihoidon avulla jo siitä syystä, että kotihoito pääsääntöisesti avustaa asiakasta kotona päivittäisissä toiminnoissa. Siten kodin ulkopuolinen apu on järjestettävä muulla tavoin – yleensä henkilökohtaisen avustajan tai vammaisavustajan avulla. Palveluasuminen omaan kotiin on monella asiakkaalla järjestetty usean eri palveluntuottajan toteuttamana kokonaisuutena. Ostopalvelun käyttö on myös lisääntynyt ja tämän osalta kustannukset ovat näkyvissä myös tämän raportin tiedoissa.

3 Yhteenveto

Vammaispalvelulain mukaisia palveluja käytti 34 389 henkilöä ja palvelujen kustannukset olivat noin 110 miljoonaa euroa Kuusikon kunnissa vuonna 2008. Kustannukset nousivat vuodesta 2007 reaalisesti runsaat 9 %. Kustannusten kasvu oli muutamaaan edelliseen vuoteen verrattuna kolminkertainen. Suhteellisesti eniten edellisestä vuodesta nousivat palveluasumisen, tulkkipalvelujen ja henkilökohtaisen avustajatoiminnan kustannukset.

Kuljetuspalvelua käytti 25 000 henkilöä, joista 60 % oli täyttänyt 65 vuotta. Toiminnan kustannukset olivat lähes 45 miljoonaa euroa vuonna 2008. Asiakasta kohti kustannukset olivat 1780 euroa. Ikääntyneiden kuljetuspalveluja myönnetään enenevässä määrin sosiaalihuoltolain mukaan. Sosiaalihuoltolain mukaisten kuljetuspalvelujen käyttäjiä oli jo 6200 vuonna 2008. Sosiaalihuoltolain mukaisten palvelujen käytössä olevat tulorajat voivat käytännössä rajoittaa palvelun laajentamista.

Espoo luopui kuljetuspalvelukeskustoiminnasta vuoden 2009 alussa ja Helsinki ja Tampere ovat siirtäneet keskitettyjen matkojen tilaukset ja yhdistelyn kaupungin tehtäväksi. Matkapalvelukeskusten käytöstä ei saatu odotettuja hyötyjä ja sen kustannukset osoittautuivat oletettua suuremmiksi.

Palveluasumisen yksiköissä oli asiakkaita 698 Kuusikon kunnissa vuonna 2008. Lisäksi kunnissa oli yli 500 kotiin tehtyä palveluasumisen päätöstä. Kustannukset varsinaisesta palveluasumisesta olivat 29 milj. euroa, mikä teki 42 000 euroa asiakasta kohti. VpL:n mukaisen palveluasumisen asiakasmäärä sekä kustannukset ovat viidessä vuodessa kasvaneet noin 50 %. Vuoden 2008 kustannusnou-sua selittävät usean palveluntuottajan käyttöpäivähintojen korotukset.

Kotiin annettavan palveluasumisen asiakkaista noin 390:lla oli päätös henkilökohtaisesta avustajasta. Palveluasumista kotiin toteutettiin myös kunnallisen kotihoidon ja omaishoidon tuen turvin. Usein vammaispalveluissa jouduttiin lisäksi turvautumaan kotihoidon ostopalveluihin. Kotiin järjestettävän palveluasumisen kohdalla voi sanoa, että peruspalvelujen riittämättömyys lisää vammaispalvelun kustannuksia. Palvelut, jotka vammaisten tulisi saada kotihoidosta ensisijaisen lainsäädännön perusteella, siirretään yhä useammin vammaispalvelujen piiriin. Kotiin annettavan palveluasumisen kustannuksia kokonaisuutena ei saada eriteltyä. Osa kustannuksista on osana henkilökohtaisen avustajatoiminnan kustannuksia eikä kunnallisen kotihoidon kustannuksia eritellä. Ainoastaan ostopalveluna hankittavan kotihoidon kustannukset ovat eriteltävissä.

Vammaispalvelulakiin on tulossa lähinnä henkilökohtaista apua koskeva muutos syyskuussa 2009. Muutoksen myötä henkilökohtaisesta avusta tulee vaikeavammaiselle henkilölle subjektiivinen oikeus. Kunnat valmistelevat lakimuutokseen liittyviä soveltamisohjeita.

Liitteet

- 1 Vammaispalvelulain mukaisten palvelujen ja taloudellisten tukitoimien tiedonkeruun määritelmät 2008
- 2A Vammaispalvelulain mukaisten palvelujen ja taloudellisten tukitoimien asiakkaat ja kustannukset 2008
- 2B Vammaispalvelulain mukaisten palvelujen ja taloudellisten tukitoimien asiakkaat ja absoluuttiset kustannukset 2001- 2008
- 2C Vammaispalvelulain mukaisten palvelujen ja taloudellisten tukitoimien vuoden 2008 arvoon deflatoidut kustannukset 2003- 2008
- 3 Kuuden suurimman kaupungin vammaispalvelulain mukaiset palvelut ja taloudelliset tukitoimet 2004- 2008, kuvioita palvelujen kustannusten kehityksestä
- 4 Henkilökohtaisen avustajatoiminnan asiakkaiden ikä ja avustustuntiosuudet 2004, 2007 ja 2008
- 5 Kuusikko-työryhmän jäsenten yhteystiedot

Vammaispalvelulain mukaisten palvelujen ja taloudellisten tukitoimien tiedonkeruu 2008

1 Vammaispalvelun asiakkaat vuonna 2008

Sisältää vammaispalvelulain (VpL) mukaisia palveluja sekä taloudellista tukea vuoden 2008 aikana saaneet asiakkaat siten, että **eri asiakashenkilöt ovat mukana vain kertaalleen**. Asiakkaiksi lasketaan kaikki henkilöt, joille on vuoden 2008 aikana tehty joko myönteinen tai kielteinen päätös vammaispalvelulain mukaisesta vaikeavammaisten palvelusta tai joka on aikaisemmin kuin vuonna 2008 tehdyn päätöksen perusteella saanut palveluja tai tukea vuonna 2008. **Kaikissa suhteutuksissa käytetään vuonna 2008 palveluja tai tukea käyttäneiden asiakkaiden määrää.**

Asiakasmäärä jaotellaan seuraavasti:

1 Vammaispalvelulain mukaiset asiakkaat

1.1 joista VpL:n mukaisia palveluja tai taloudellista tukea saaneet asiakkaat vuonna 2008

2 Myönnettyjen vammaispalvelujen ja taloudellisen tuen kokonaiskustannukset vuonna 2008

Kokonaiskustannuksiin otetaan mukaan VpL:n mukaisten palvelujen ja taloudellisen tuen kustannukset. **Kustannuksiin ei oteta mukaan** vammaispalvelun sosiaalityön kustannuksia eikä vyörytyskustannuksia vammaispalveluun. Kuusikon kuntien VpL:n mukaisten palvelujen ja taloudellisen tuen kustannusten vertailussa käytetään **nettokustannuksia** johtuen siitä, että kunnissa on erilaisia käytäntöjä asiakasmaksujen perinnässä.

Kustannustiedot kerätään kolmessa osassa:

2 Bruttokustannukset (nettokustannukset + asiakasmaksutulot)

2.1 asiakasmaksutulot (VpL:n kuljetuspalveluista)

2.2 näiden erotuksena syntyvät **nettokustannukset**

3 Kuljetuspalveluja saaneet asiakkaat ja kuljetuspalvelujen kustannukset vuonna 2008

3.1 Vammaispalvelulain (VpL) mukaiset kuljetuspalvelut (subjektiivinen oikeus)

3.1.1 Asiakkaat, joilla on vuoden 2008 aikana voimassaoleva päätös VpL:n mukaisista kuljetuspalveluista

3.1.1.1 heistä 65 vuotta täyttäneitä

3.1.1.2 Kokonaan kielteisen päätöksen saaneiden asiakkaiden määrä

3.1.2 VpL:n mukaisia kuljetuspalveluja vuonna 2008 **käyttäneet** ikäryhmittäin:

alle 18 v, 18-64 v, 65-74 v, 75-84 v, 85+ v.

Suhteutuksissa käytetään kuljetuspalveluja käyttäneitä asiakkaita.

3.1.3 VpL:n kuljetuspalveluja käyttäneistä asiakkaista työ- ja opiskelumatkoja v.2008 aikana käyttäneet

3.1.3.1 Työmatkoja käyttäneet asiakkaat

3.1.3.2 Opiskelumatkoja käyttäneet asiakkaat

3.1.3.3 Työ- ja opiskelumatkojen määrä yhteensä

3.1.4 Vuoden 2008 aikana käytetyt yhdensuuntaiset matkat (VpL) ikäryhmittäin

alle 18 v, 18-64 v, 65-74 v, 75-84 v, 85+ v. matkat

3.1.5 VpL:n mukaisen kuljetuspalvelun lisäksi/vaihtoehdoksi myönnettyt matkakortit

3.1.5.1 VpL:n mukaisen kuljetuspalvelun lisäksi myönnettyjen matkakorttien määrä

3.1.5.2 Kuljetuspalvelun lisäksi myönnettyillä matkakorteilla tehtyjen matkojen määrä

3.1.5.3. Kuljetuspalvelun vaihtoehtona myönnettyjen matkakorttien kustannukset

Matkat asiakasta kohti lasketaan jakamalla yhdensuuntaisten matkojen määrä (kohta 3.1.4) VpL:n mukaisia kuljetuspalveluja käyttäneiden asiakkaiden määrällä (kohta 3.1.2).

3.1.6 Vaikeavammaisten kuljetuspalvelujen kustannukset sekä asiakasmaksutulot (jos on).

Kustannukset kootaan samalla erittelyllä kuin kohdassa 2.

3.1.6.3.1.josta kuljetuspalvelun vaihtoehtona myönnettyjen matkakorttien kustannukset

Jos 65 vuotta täyttäneiden nettokustannukset saadaan eriteltyä edellä mainituista kustannuksista, ne ilmoitetaan kohdassa 3.1.6.3.2.

Keskimääräinen matkan hinta lasketaan jakamalla VpL:n mukaisten kuljetuspalvelujen nettokustannukset (kohta 3.1.6.3) yhdensuuntaisten matkojen määrällä (kohta 3.1.4).

3.2 Sosiaalihuoltolain (ShL) mukaiset kuljetuspalvelut 2008

Sosiaalihuoltolain mukaisten kuljetuspalvelujen asiakkaat ja kustannukset eivät sisälly VpL:n mukaisten palvelujen asiakkaisiin ja kustannuksiin. Tiedot kootaan, koska ShL:n mukainen kuljetuspalvelu vaikuttaa VpL:n mukaisen kuljetuspalvelun tarpeeseen ja käyttöön.

- 3.2.1 Asiakkaat, joilla on vuoden 2008 aikana voimassa oleva päätös ShL:n mukaisesta kuljetustuesta
 - 3.2.1.1 Kielteisen päätöksen saaneiden asiakkaiden määrä
- 3.2.2 ShL:n mukaista kuljetuspalvelua vuonna 2008 **käyttäneet** asiakkaat, joista eritellään 65 - 74 v, 75 -84 v ja 85 vuotta täyttäneet asiakkaat.
- 3.2.3 ShL:n mukaiset yhdensuuntaiset matkat vuoden 2008 aikana, joista eritellään 65 - 74 v, 75 - 84 v ja 85 vuotta täyttäneiden asiakkaiden matkat.
- 3.2.4 ShL:n mukaisen kuljetuspalvelun lisäksi/vaihtoehdoksi myönnettyt matkakortit
 - 3.2.4.1 ShL:n mukaisen kuljetuspalvelun lisäksi myönnettyjen matkakorttien määrä
 - 3.2.4.2 Kuljetuspalvelun lisäksi myönnettyillä matkakorteilla tehtyjen matkojen määrä
 - 3.2.4.3. Kuljetuspalvelun vaihtoehtona myönnettyjen matkakorttien kustannukset
- 3.2.5 Sosiaalihuoltolain mukaisten kuljetuspalvelujen kustannukset sekä asiakasmaksutulot (jos on)
 - 3.2.5.2..Sosiaalihuoltolain mukaisten kuljetuspalvelujen nettokustannukset

Kustannukset kootaan samalla erittelyllä kuin kohdassa 2. Jos 65 vuotta täyttäneiden nettokustannukset saadaan eriteltyä edellä mainituista kustannuksista, ne ilmoitetaan kohdassa 3.2.5.3.2.

3.3 Kuljetuspalvelukeskusten toiminta

Kuljetuspalvelukeskusten toiminta kootaan erikseen sen lisäksi, että sen kustannukset sisältyvät vammais- palvelulain (ja/tai sosiaalihuoltolain) mukaisen kuljetuspalvelun kustannuksiin. Toiminnasta kootaan seuraavat tiedot:

- 3.3.1 Kuljetuspalvelukeskusten kautta tehtyjen matkojen määrä, joista VpL:n/ShL:n mukaisia matkoja
- 3.3.2 Yhdistettyjen matkojen määrä, joista VpL:n/ShL:n mukaisia matkoja
- 3.3.5 Asiakkaat, joilla on päätös vakiotaksin käytöstä
 - Vakiotaksi (tuttutaksi) on oikeus käyttää tiettyä taksia tai taksiyritystä VpL:n mukaisilla kuljetuspalvelun matkoilla. Asiakas voi tällöin tilata taksin suoraan palvelun tuottajalta.
- 3.3.6 Asiakkaat, joilla on päätös oikeudesta kulkea yksin
- 3.3.7 Asiakkaat, joilla on päätös kulkea yksin vakiotaksilla (samalla asiakkaalla molemmat)
- 3.3.8 Kuljetuspalvelukeskusten palveluista irrotuksen/vapautuksen saaneet yhteensä

3.4 Palvelulinjojen kustannukset

Palvelulinjoja on kehitetty ja ylläpidetään kaupungeissa usean eri tahon yhteistyönä. Palvelulinjat on tarkoitettu tyydyttämään sekä vammaisten että muiden liikuntaesteisten tarpeita. Palvelulinjojen kustannukset eivät sisälly VpL:n tai ShL:n mukaisten kuljetuspalvelujen kustannuksiin.

Poikkeuksena ovat niiden asiakkaiden kustannukset, jotka käyttävät palvelulinjaa VpL:n tai ShL:n mukaisen kuljetuspalvelupäätöksen perusteella (Oulu). Nämä asiakkaat ja heidän käyttämiensä matkojen kustannukset sisältyvät asiakkaan kuljetuspalvelupäätöksen mukaisesti joko VpL:n tai ShL:n mukaisen kuljetuspalvelun asiakkaisiin ja kustannuksiin.

Palvelulinjojen kustannukset eritellään järjestämistavasta riippuen seuraavasti:

Palvelulinjojen kustannukset sosiaalitoimelle (erittely 3.4.1 brutto, 3.4.2 asiakasmaksutulot ja 3.4.3 netto)

- 3.4.4 Kunnan muiden hallintokuntien nettokustannukset
- 3.4.5 Muiden viranomaisten nettokustannukset
- 3.4.6 Palvelulinjojen nettokustannukset yhteensä

4 Tulkkipalvelu (subjektiivinen oikeus)

4.1 Tulkkipalvelun asiakkaat, joilla päätös vuonna 2008

4.1.1 joista opiskelijatulkkauksen asiakkaat

4.1.2 joista puhettulkkauksen asiakkaat

Tulkkipalveluiden asiakastietona käytetään niiden asiakkaiden määrää, joilla on ollut päätös tulkkipalveluista vuoden 2008 aikana.

4.2 Tulkkipalveluja käyttäneet asiakkaat

4.3 Tulkkipalvelun tunnit vuonna 2008

4.3.1 opiskelutulkkauksen tunnit

Tulkkipalvelujen toteutumisosuus

4.4 Tulkkipalvelun kokonaiskustannukset 2008

4.4.1 josta kunnan oman tulkkeskuksen kustannukset (Turku ja Oulu)

4.4.2 josta ostopalvelujen kustannukset sisältäen freelancereiden kustannukset

4.5 Myönnettyjen tulkkipalvelujen kokonaiskustannukset

4.5.1 Josta opiskelutulkkauksen kustannukset

5 Asunnon muutostyöt (subjektiivinen oikeus)

5.1 Asiakkaina ilmoitetaan henkilöiden määrä, joille on VpL:n mukaisesti myönnetty asunnon muutostöitä vuonna 2008 tai joille on aikaisemmin myönnettyihin asunnonmuutostöihin kohdistunut huoltokustannuksia vuonna 2008. Asiakkaat jaotellaan ikäryhmittäin: alle 18 v, 18-64 v, 65 v.

5.2 Nettokustannukset asunnonmuutostöissä 2008 (sekä uusien päätösten kustannukset että ns. huoltotyöt)

Ilmoitetaan, mikäli asunnon muutostöiden asiakkaisiin ja kustannuksiin sisältyy asunnon välineiden ja laitteiden asiakkaita ja kustannuksia.

6 Asunnon välineet ja laitteet (subjektiivinen oikeus)

6.1 Asiakkaina ilmoitetaan henkilöiden määrä, joille on VpL:n mukaisesti myönnetty asuntoon liittyviä välineitä tai laitteita vuonna 2008 tai joille on aikaisemmin myönnettyihin välineisiin tai laitteisiin kohdistunut huoltokustannuksia vuonna 2008.

6.2 VpL:n mukaisten asuntoon liittyvien laitteiden ja välineiden nettokustannukset vuonna 2008 (sekä uusien päätösten kustannukset että ns. huoltotyöt).

7 Vaikeavammaisten palveluasuminen (subjektiivinen oikeus)

7.1 Asiakkaat, joilla oli VpL:n mukainen palveluasumisen päätös joko kaupungin omaan tai ostopalveluna hankittuun palveluasuntoon vuoden 2008 aikana

7.1.1 heistä lyhytaikaisen päätöksen saaneet asiakkaat

7.2 Nettokustannukset kaupungin omasta ja ostopalveluna hankitusta palveluasumisesta asumispalveluyksiköissä vuonna 2008 .

7.3 Asiakkaat, joilla oli VpL:n mukainen palveluasumisen päätös kotiin joko henkilökohtaisen avustajan tai kotipalvelun avulla vuoden 2008 aikana

Kustannuksiin eivät sisälly kotiin annetun palveluasumisen kustannukset johtuen siitä, että niitä on vaikea saada eriteltyä.

7.5 Vammaispalvelulain mukainen vaikeavammaisten päivätoiminta

7.5.1 Päivätoimintaan osallistuneiden asiakkaiden määrä vuonna 2008

7.5.2 Vaikeavammaisten päivätoiminnan nettokustannukset 2008

VpL 380/1987 § 8 b (22.12.2006/1267) Päivätoiminta

Vammaisten henkilöiden päivätoimintaan kuuluu kodin ulkopuolella järjestettyä itsenäisessä elämässä selviytymistä tukevaa ja sosiaalista vuorovaikutusta edistävää toimintaa.

Päivätoimintaa järjestettäessä vaikeavammaisena pidetään työkyvyttöntä henkilöä, jolla vamman tai sairauden aiheuttaman erittäin vaikean toimintarajoituksen vuoksi ei ole edellytyksiä osallistua sosiaalihuoltolain (710/1982) 27 e §:ssä tarkoitettuun työtoimintaan ja jonka toimeentulo perustuu pääosin sairauden tai työkyvyttömyyden perusteella myönnettäviin etuuksiin.

Päivätoimintaa on järjestettävä mahdollisuuksien mukaan siten, että vaikeavammaisen henkilö voi osallistua toimintaan viitenä päivänä viikossa tai tätä harvemmin, jos vaikeavammaisen henkilö kykenee osallistumaan työtoimintaan osa-aikaisesti tai siihen on muu hänestä johtuva syy.

8 Henkilökohtainen avustajatoiminta

8.1 Asiakkaat, joilla on ollut vuonna 2008 päätös henkilökohtaisesta avustajasta ja joille on maksettu kyseisestä palvelusta vuoden aikana. Asiakkaat jaotellaan ikäryhmittäin: alle 18 v, 18 - 64 v, 65 v.

8.1.1 niiden asiakkaiden määrä, joille henkilökohtainen avustaja on myönnetty kotiin tehdyn palveluasumispäätöksen yhteydessä

8.1.2 Kielteisen päätöksen saaneet asiakkaat. Henkilökohtaista avustajaa hakeneet asiakkaat, joille ei ole myönnetty henkilökohtaista avustajapalvelua vuonna 2008.

8.2 Asiakkaat jaoteltuna sen mukaan, kuinka monta viikkotuntia päätöksessä on myönnetty: alle 20 h/viikko, 21 - 30 h/viikko, 31 - 40 h/viikko, 40+ h/viikko

8.3 Nettokustannukset henkilökohtaisista avustajista vuonna 2008. Sisältää palkat, sotut, eläkemaksut, vakuutukset ym.

9 Muut VpL:n mukaisten palvelujen ja taloudellisen tuen kustannukset

Se osuus VpL:n mukaisten palvelujen ja taloudellisten tukien kokonaiskustannuksista, joka ei sisälly kohtiin 3.1, 4, 5, 6, 7, ja 8.

Tällaisia kustannuksia ovat muun muassa sopeutumisvalmennuksen, liikkumisvälineiden (autot ym.), kodinkoneiden ja laitteiden, erityisravinto- ja erityisvaatekustannukset.

Tiedonkeruun määritelmiin tehdyt muutokset 2008-

11.9.07 Poistettu VpL:n kokonaisasiakasmäärän kohdasta Kohta 1.2 joista kielteisen päätöksen saaneet 2008 (ei saa mitään VpL:n mukaista palvelua) kielteisen päätöksen saaneet liittyvät aina yksit. palveluun.

Lisätty huomautus siitä, että asiakasmaksutuloja voi VpL:n palveluista kertyä ainoastaan kuljetuspalveluista. Kohta 2.1 Asiakasmaksutulot (VpL:n kuljetuspalveluista)

Lisätty kohtaan 3.1.1.2 VpL:n mukaisten kuljetuspalvelujen kielteisistä päätöksistä, että kyseessä ovat palvelusta kokonaan kielteisen päätöksen saaneet.

Kohta 3.1.1.2 Kokonaan kielteisen päätöksen saaneiden asiakkaiden määrä

22.5.08 Lisätty vammaispalvelulain päivätoiminnan säännösteksti

30.4.08 Lisättiin tiedonkeruuseen Vaikeavammaisten päivätoiminnan määrittelyt ja tiedot

2.6.08 Poistettiin tiedonkeruusta

3.3.2 Yhdistettyjen matkojen määrä, joista VpL:n/ShL:n mukaisia matkoja

3.3.3 Asiakkaiden määrä yhdistetyllä matkalla

joista 2 asiakasta/matka

joista vähintään 3 asiakasta/matka

3.3.4 Yhdistettyjen matkojen vuosikustannukset

18.6.08 Numerointi tarkistettu tiedonkeruulomakkeen ja määrittelyn osalta yhteneväksi.

Vammaispalvelun asiakastietoja sekä kustannustietoja vuodelta 2008

	HELSINKI		ESPOO		VANTAA		TURKU		TAMPERE		OULU		KUUSIKKO		HUOM.
		%		%		%		%		%		%		%	
VÄESTÖTIEDOT 31.12.2008															
KOKO VÄESTÖ	574 564	100	241 565	100	195 397	100	175 582	100	209 552	100	133 550	100	1 530 210	100	Väestötiedoissa eivät ole mukana
0-17 vuotiaat	95 446	16,6	57 148	23,7	43 815	22,4	28 154	16,0	35 433	16,9	27 209	20,4	288 978	18,9	Helsinkiin liitetyn osan Sipoosta ja Oulussa
18 - 64-vuotiaat	396 592	69,0	158 988	65,8	129 960	66,5	116 844	66,5	141 277	67,4	89 696	67,2	1 036 534	67,7	Ylikirjaimin asukkaat. Liitokset tapahtuivat
65 vuotta täyttäneet	82 526	14,4	25 429	10,5	21 622	11,1	30 584	17,4	32 842	15,7	16 645	12,5	210 277	13,7	vuodenvaihteessa 2008/2009.
65 - 74-vuotiaat	43 771	7,6	15 196	6,3	13 668	7,0	15 103	8,6	17 099	8,2	9 379	7,0	114 216	7,5	
75 - 84-vuotiaat	27 959	4,9	7 882	3,3	6 450	3,3	11 268	6,4	11 740	5,6	5 937	4,4	71 236	4,7	
85 vuotta täyttäneet	10 921	1,9	2 351	1,0	1 504	0,8	4 213	2,4	4 003	1,9	1 833	1,4	24 825	1,6	

VÄESTÖTIEDOT 31.12.2008 %-osuudet															
	%		%		%		%		%		%		%		%
KOKO VÄESTÖ	100	100	100	100	100	100	100	100	100	100	100	100	100	100	100
0-17 vuotiaat	16,6	23,7	22,4	16,0	16,9	20,4	16,0	16,9	16,9	16,9	20,4	16,9	18,9	18,9	18,9
18 - 64-vuotiaat	69,0	65,8	66,5	66,5	67,4	67,2	66,5	66,5	67,4	67,4	67,2	67,2	67,7	67,7	67,7
65 vuotta täyttäneet	14,4	10,5	11,1	17,4	15,7	12,5	17,4	17,4	15,7	15,7	12,5	12,5	13,7	13,7	13,7
65 - 74-vuotiaat	7,6	6,3	7,0	8,6	8,2	7,0	8,6	8,2	8,2	8,2	7,0	7,0	7,5	7,5	7,5
75 - 84-vuotiaat	4,9	3,3	3,3	6,4	5,6	4,4	6,4	6,4	5,6	5,6	4,4	4,4	4,7	4,7	4,7
85 vuotta täyttäneet	1,9	1,0	0,8	2,4	1,9	1,4	2,4	2,4	1,9	1,9	1,4	1,4	1,6	1,6	1,6

VAMMAISPALVELUJEN ASIAKKAAT SEKÄ KOKONAISKUSTANNUKSET 2008

1. Vammaispalvelulain mukaiset asiakkaat 2008 (ks. määritelmät)	12 186	4 191	4 868	4 921	7 811	2 642	36 619
1.1 Joista VpL:n mukaista palvelua tai taloudellista tukea 2008 saaneet	11 345	3 888	4 624	4 835	7 130	2 567	34 389
VpL:n palveluja käyttäneiden asiakkaiden osuus % väestöstä	2,0	1,6	2,4	2,8	3,4	1,9	2,2

Kustannukset

2 Myönnettyjen vammaispalvelulain mukaisien palvelujen sekä taloudellisen tuen kokonaiskustannukset (Brutto) (ks. määritelmät)	43 252 527	17 082 563	16 463 894	9 873 840	15 792 958	7 669 652	110 135 434
2.1 Myönnettyistä palveluista perityt asiakasmaksut	248 110	87 420	74 905	15 348			425 783
2.2 Myönnettyjen palvelujen ja taloudellisen tuen nettokustannukset (= bruttokustannukset - asiakasmaksut)	43 004 417	16 995 143	16 388 989	9 858 492	15 792 958	7 669 652	109 709 651
Kokonaiskustannukset/asiakas	3 791	4 371	3 544	2 039	2 215	2 988	3 190
Kokonaiskustannukset/asukas	75	70	84	56	75	57	72

VpL:n mukaisten subjektiivisten palvelujen nettokustannukset (3.1.6.3, 3.2.2, 3.3-3.5)	33 122 934	12 710 810	11 564 929	8 761 764	13 228 934	5 365 884	84 872 870
Subjektiivisten palvelujen osuus % kokonaiskustannuksista	77,0	74,8	70,6	88,9	83,8	70,0	77,4
Harkinnanvaraisen palvelujen kustannukset (=kokon kust-subjektiiviset)	9 881 483	4 284 333	4 824 060	1 096 728	2 564 024	2 303 767	24 836 780
Harkinnanvaraisen palvelujen osuus % kokonaiskustannuksista	23,0	25,2	29,4	11,1	16,2	30,0	22,6

3 KULJETUSPALVELUJA SAANEET ASIAKKAAT IKÄRYHMITTÄIN SEKÄ KULJETUSPALVELUN KUSTANNUKSET 2008

3.1 VAMMAISPALVELULAIN MUKAISET KULJETUSPALVELUT

3.1.1 Asiakkaat, joilla on vuoden 2008 aikana voimassa päätös VpL:n mukaisesta kuljetuspalvelusta	10 516	3 393	4 451	4 383	6 805	2 244	31 792
3.1.1.1 heistä 65-vuotta täyttäneitä	7 209	2 055	2 846	3 258	5 065	1 564	21 997
3.1.1.2 Kokonaan kielteisen päätöksen saaneet asiakkaat	814	161	..	86	571	58	1 690

VpL:n kuljetuspalvelun päätöksen omaavien asiakkaiden osuus % väestöstä
65 vuotta täyttäneiden asiakkaiden osuus % vastaavasta väestöstä
VpL:n mukaisen kuljetuspalvelun myönteisen päätöksen saaneet asiakkaat % kaikista VpL:n asiakkaista

HUOM.

	HELSINKI	ESPOO	VANTAA	TURKU	TAMPERE	OULU	KUUSIKKO	
3.1.2 VpL:n mukaista kuljetuspalvelua 2008 KÄYTTÄNEET asiakkaat	7 456	2 933	3 697	3 733	5 236	1 945	25 000	
- Joista 65-vuotta täyttäneitä	..	1 299	2 220	2 671	..	1 317	7 507	
3.1.2.1 0-17 vuotiaat	..	159	94	90	..	32	375	
3.1.2.2 18-64 vuotiaat	..	1 259	1 383	972	..	596	4 210	
3.1.2.3 65 - 74-vuotiaat	..	161	640	584	..	300	1 685	
3.1.2.4 75 - 84-vuotiaat	..	679	1012	1 280	..	601	3 572	
3.1.2.5 85 vuotta täyttäneet	..	459	568	807	..	416	2 250	
VpL:n mukaisen kuljetuspalvelua käyttäneet asiakkaat % kaikista VpL:n asiakkaista	65,7	75,4	80,0	77,2	73,4	75,8	72,7	
Eri ikäryhmien %-osuudet kuljetuspalvelua käyttäneistä asiakkaista		%	%	%	%	%	%	
0-17-vuotiaat	..	5,4	2,5	2,4	..	1,6	3,0	
18-64-vuotiaat	..	42,9	37,4	26,0	..	30,6	0,0	
65+vuotiaat	..	44,3	60,0	71,6	..	67,7	61,0	
Kuljetuspalvelua käyttäneiden osuus päätöksen omaavista	70,9	86,4	83,1	85,2	76,9	86,7	78,6	
Kuljetuspalvelua käyttäneiden osuus väestöstä	1,3	1,2	1,9	2,1	2,5	1,5	1,6	
Kuljetuspalvelun kustannukset euroa/asiakas (päättös)	1 467	2 169	1 775	1 108	974	1 029	1 399	
3.1.3. Kuljetuspalvelua KÄYTTÄNEISTÄ asiakkaista työ- ja opiskelumatkoja käyttäneitä asiakkaita	476	197	150	132	172	90	1217	
3.1.3.1 Työmatkoja KÄYTTÄNEET 2008	290	73	114	50	527	
3.1.3.2 Opiskelumatkoja KÄYTTÄNEET 2008	206	59	58	40	363	
Työ- ja opiskelumatkoja käyttäneiden osuus kulj.palv. käytt. asiakkaista %	6,4	6,7	4,1	3,5	3,3	4,6	4,9	
3.1.3.3 Työ- ja opiskelumatkojen määrä	46245	39 356	31 707	15 009	23 058	9 799	165 174	
Työ- ja opiskelumatkojen osuus % VpL:n mukaisista yhdensuuntaisista matkoista	8,9	14,5	9,9	5,3	6,8	7,6	12,3	
VpL:n kuljetuspalveluja käyttäneitä vast. ikäryhmän väestöstä		%	%	%	%	%	%	
Koko väestöstä	1,3	1,2	1,9	2,1	2,5	1,5	1,6	
65 vuotta täyttäneistä	..	5,1	10,3	8,7	7,7	7,7	4,2	
0-17 vuotiaat	..	0,3	0,2	0,3	0,1	0,1	0,1	
18 - 64-vuotiaat	..	0,8	1,1	0,8	0,7	0,7	0,5	
65 - 74-vuotiaat	..	1,1	4,7	3,9	3,2	3,2	1,7	
75 - 84-vuotiaat	..	8,6	15,7	11,4	10,1	10,1	6,0	
85 vuotta täyttäneet	..	19,5	37,8	19,2	22,7	22,7	10,8	
3.1.4 VpL:n yhdensuuntaiset matkat 2008	519 222	271 423	321 717	284 882	339 803	128 131	1 865 178	
-Joista 65-vuotta täyttäneiden matkat	..	113 998	163 156	169 190	0	73 425	519 769	
3.1.4.1 0-17 vuotiaat	..	9 771	6 371	7 162	..	2 802	26 106	
3.1.4.2 18-64 vuotiaat	..	147 654	152 190	108 530	..	51 904	460 278	
3.1.4.3 65 - 74-vuotiaat	..	33 385	55 066	46 606	..	18 179	153 236	
3.1.4.4 75 - 84-vuotiaat	..	51 570	77 528	81 858	..	32 839	243 795	
3.1.4.5 85 vuotta täyttäneet	..	29 043	30 562	40 726	..	22 407	122 738	

Tre: tässä myös työ- ja opiskelumatkat

	HELSINKI		ESPOO		VANTAA		TURKU		TAMPERE		OULU		KUUSIKKO	
	%		%		%		%		%		%		%	
Eri ikäryhmien osuus % matkoista														
0-17 vuotiaat	..		3,6		2,0		2,5			2,2		2,6
18 - 64-vuotiaat	..		54,4		47,3		38,1			40,5		45,7
65 vuotta täyttäneet	..		42,0		50,7		59,4			57,3		51,7
Matkat / ikäryhmän asiakkaat / kikkasiakkaat, jotka käyttäneet matkoja)	5,8		7,7		7,3		6,4		5,4		5,5			6,2
- 65 + vuotaiden matkat	..		7,3		6,1		5,3		4,6			5,8
0-17 vuotiaat	..		5,1		5,6		6,6		7,3			5,8
18-64 vuotiaat	..		9,8		9,2		9,3		7,3			9,1
65 - 74-vuotiaat	..		17,3		7,2		6,7		5,0			7,6
75 - 84-vuotiaat	..		6,3		6,4		5,3		4,6			5,7
85 vuotta täyttäneet	..		5,3		4,5		4,2		4,5			4,5
3.1.5 VpL:n mukaisen kuljetuspalvelun lisäksi/vaihtoehtoiksi myönnetty matkakortit														
3.1.5.1 VpL:n mukaisen kuljetuspalvelun lisäksi tai vaihtoehtona myönnettyjen matkakorttien määrä	2 421		605				Ei käytetä							3 159
3.1.5.2 Kuljetuspalvelun lisäksi/vaihtoehtoiksi myönnettyillä matkakortteilla tehtyjen matkojen määrä	218 236		91 581				Ei käytetä							309 817
3.1.5.3 Kuljetuspalvelun lisäksi/vaihtoehtona myönnettyjen matkakorttien kustannukset(kopioidaan kohtaan 3.1.6.3.1)	855 791		151 571						44 999		1 858			1 054 219
3.1.6 Valtavammaisten kuljetuspalvelujen kustannukset 2008	353		251						357		265			334
3.1.6.1 VpL:n mukaisesti myönnettyjen kuljetuspalvelujen kokonaiskustannukset (Brutto) (ks. määritelmät)	15 679 634		7 287 682		7 975 447		4 871 766		6 630 455		2 308 956			44 753 940
3.1.6.2 Myönnettyistä kuljetuspalveluista perityt asiakasmaksut	248 110		78 885		74 905		15 348				0			417 248
Asiakasmaksujen osuus % bruttokustannuksista	1,6		1,1		0,9		0,3		0,0		0,0			0,9
3.1.6.3 Myönnettyjen kuljetuspalvelujen nettokustannukset (bruttokustannukset - asiakasmaksut)	15 431 524		7 359 688		7 900 542		4 856 418		6 630 455		2 308 956			44 487 583
3.1.6.3.1 josta kuljetuspalvelun lisäksi tai vaihtoehtona myönnettyjen matkakorttien kustannukset	855 791		151 571						44 999		1 858			1 054 219
3.1.6.3.2 joista 65-vuotta täyttäneiden nettokustannukset		3 518 281		2 459 529	
VpL:n mukaisten kuljetuspalvelujen kustannukset euroa/palvelua käyttänyt asiakas	2 070		2 509		2 137		1 301		1 266		1 187			1 780
65-vuotta täyttäneiden kustannusten osuus (todelliset) % VpL:n mukaisten kuljetuspalvelujen kustannukset euroa/asukas		44,5		50,6	
Kuljetuspalvelujen kustannusosuus vammaispalvelujen kokonaiskustannuksista %	35,9		43,3		48,2		49,3		42,0		30,1			40,6
Kuljetuspalvelun kustannukset euroa/asiakas(päätökset)	1 467		2 169		1 775		1 108		974		1 029			1 399
matkakorttien kust. kuljetuspalvelujen nettokustannuksista %	5,5		2,1						0,7		0,1			

Oulun summassa 2 464 506 oli

155 549 eur oli vuoden 2007 kustannuksia

3.2 SOSIAALIHUOLTOLAIN MUKAINEN KULJETUSPALVELU

3.2.1 Asiakkaat, joilla on vuoden 2008 aikana voimassa päätös SHL:n mukaisesta kuljetuspalvelusta	3 379	1 107	862	424	613	409	6 794
3.2.1.1 Kielteisen päätöksen saaneet asiakkaat							

3.2.2 SHL:n mukaista kuljetuspalvelua 2008

KÄYTTÄNEET asiakkaat	päättökset			päättökset			
	3 379	711	774	424	521	409	6 218
Kaikki yhteensä	3 106	658	629	365	321	321	5 079
-Joista 65-vuotta täyttäneitä	480	132	172	36	..	50	
3.2.2.1 65 - 74-vuotiaat	1 412	295	337	135	..	133	
3.2.2.2 75 - 84-vuotiaat	1 214	231	120	194	..	138	
3.2.2.3 85 vuotta täyttäneet							

SHL:n mukaista kuljetuspalvelua käyttäneet asiakkaat kunnan väestöstä %

- 65-vuotta täyttäneet	0,6	0,3	0,4	0,2		0,3	0,4
3.2.2.1 65 - 74-vuotiaat	3,8	2,6	2,9	1,2		1,9	2,9
3.2.2.2 75 - 84-vuotiaat	1,1	0,9	1,3	0,2	ei saada	0,5	
3.2.2.2 75 - 84-vuotiaat	5,1	3,7	5,2	1,2	ei saada	2,2	
3.2.2.3 85 vuotta täyttäneet	11,1	9,8	8,0	4,6	ei saada	7,5	

3.2.3 SHL:n mukaiset yhdensuuntaiset matkat 2008	76 090	26 262	29 221	18 130	17 818	7 964	175 485
-Joista 65-vuotta täyttäneiden matkat	..	23 767	22 519	4 156	50 442
3.2.3.1 65 - 74-vuotiaat	..	5 357	6 622	665	
3.2.3.2 75 - 84-vuotiaat	..	11 372	12 124	1 704	
3.2.3.3 85 vuotta täyttäneet	..	7 038	3 773	1 787	
Matkat matkaa käyttänyttä kohti/kk	1,9	3,1	3,1	3,6		1,6	2,4
65 vuotta täyttäneiden matkojen osuus SHL:n matkojen määrästä		90,5	77,1				9,4

3.2.4 SHL:n mukaisen kuljetuspalvelun lisäksi/vaihtoehtoiseksi myönnettyt matkakortit

3.2.4.1 SHL:n kuljetuspalvelun vaihtoehtona myönnettyjen matkakorttien määrä	1 166	212	ei käytössä	ei käytössä	ei käytössä	ei käytössä	1 378
3.2.4.2 SHL:n kuljetuspalvelun lisäksi /vaihtoehtoiseksi myönnettyillä matkakortteilla tehtyjen matkojen määrä	99 024	30 313					129 337
3.2.4.3 SHL:n kuljetuspalvelun lisäksi/vaihtoehtona myönnettyjen matkakorttien kustannukset	213 135	62 904					276 040
3.2.4 SHL:n mukaisten kuljetuspalvelujen kokonaiskustannukset 2007							

3.2.5 SHL:n mukaan myönnettyjen kuljetuspalvelujen kokonaiskustannukset (Brutto) (ks. määritelmät)

	1 253 041	510 010	350 893			116 431	2 230 375
3.2.5.1 Myönnettyistä kuljetuspalveluista perityt asiakasmaksut	27 568	0	3 296			0	30 864

3.2.5.3 SHL:n mukaisten kuljetuspalvelujen nettokustannukset

3.2.5.1 josta kuljetuspalvelun vaihtoehtona myönnettyjen matkakorttien kustannukset	1 225 474	510 010	347 597	164 979	235 488	116 431	2 199 511
Kuljetuspalvelun kustannukset euroa/asiakas	213 135	62904	449	389		285	354

Keskimmäinen matkan hinta/nettokust)

Matkat asiakasta kohden kuukaudessa

	16	19	12	9	15	13	
	1,9	3,1	3,1	3,6	0,0	2,4	
Matkat 65vuotta täyttäneitä asiakasta kohden kuukaudessa	..	3,0	3,0	1,1	..

3.3 Kuljetuspalvelukeskusten toiminta 2008

	HELSINKI	ESPOO	VANTAA	TURKU	TAMPERE	OULU	KUUSIKKO
3.3.1 Kuljetuspalvelukeskusten kautta tehtyjen matkojen määrä (vpl+shl)	475 675	265 817			357 621	129 412	962 708
joista vpl:n mukaisia matkoja	399 585	249 221			339 803	121 448	860 836
joista shl:n mukaisia matkoja	76 090	16 596			17 818	7 964	101 872

Osuus vpl:n ja shl:n mukaisista matkoista (%)

	79,9	89,3			105,2	95,1	88,4
3.3.2 Yhdistettyjen matkojen määrä	128 926	26 262			63 466	20 603	212 995
joista vpl:n mukaisia matkoja	116 033	24 949			58 916	20 603	195 552
joista shl:n mukaisia matkoja	12 893	1 313			4 550		

Osuus kaikista vpl:n ja shl:n mukaisista matkoista (%)

21,7 8,8 18,7 15,1 10,4

Yhdistettyjen matkojen osuus kuljetuspalvelukeskusten matkoista (%)

27,1 9,9 17,7 15,9 22,1

Kuljetuspalvelukeskusten matkojen välityksen/yhdistelyn kustannukset	1 743 692	301 435			750 853,0	280 877	3 076 857
---	-----------	---------	--	--	-----------	---------	-----------

3.3.5 Asiakkaat, joilla on päätös vakiotaksin käytöstä (tai irrotettu keskitetyistä tilausjärjestelmistä)

Osuus Vpl:n mukaisia kuljetuspalveluja käyttäneistä

	751	358		131	718	135	2 093
--	-----	-----	--	-----	-----	-----	-------

asiakkaisista (%)

10,1 27,6 0,0 13,7 6,9 9,8

3.3.6 Asiakkaat, joilla on päätös oikeudesta kulkea yksin

Osuus Vpl:n mukaisia kuljetuspalveluja käyttäneistä

	996	88			464		1 548
--	-----	----	--	--	-----	--	-------

asiakkaisista (%)

13,4 6,8 8,9 6,9 8,8

3.3.7 Asiakkaat, joilla on päätös vakiotaksin käytöstä ja yksin kulkemisesta (samalla asiakkaalla molemmat)

					186		
--	--	--	--	--	-----	--	--

3.3.8 Kuljetuspalvelukeskuksen/keskitetyn tilauksen palveluista vapautuksen/irrotuksen saaneet yhteensä

	1 747	446	675	131	1 368	135	3 641
--	-------	-----	-----	-----	-------	-----	-------

3.4 Palvelulinjojen kustannukset 2008

3.4.1 Palvelulinjojen kokonaiskustannukset sosiaalitoimelle (brutto)	841 148		923 519	148 830	1 913 497
3.4.2 Palvelulinjojen käytöstä perityt asiakasmaksut	0				135 883	43 567	179 450
3.4.3 Palvelulinjojen käytön nettokustannukset sosiaalitoimelle (=bruttokustannukset - asiakasmaksut)	841 148				787 636	52 631	1 681 415
3.4.4 Muiden hallintokuntien (netto)osuus	1 214 726	741 360		64 744	2 020 830

Palvelulinjojen nettokustannukset kunnalle 2008

2 055 874 0 0 741 360 787 636 117 375 3 702 245

3.4.5 Muiden viranomaisten osuus

Palvelulinjojen nettokustannukset yhteensä

2 055 874 0 0 741 360 787 636 117 375 3 702 245

4 TULKKIPALVELUT

4.1 Tulkkipalvelun asiakkaat 2008 (päätökset)	464	177	127	343	237	157	1505
4.1.1 Josta opiskelutulkauksen asiakkaat	48	9	12	12	14	18	113
4.1.2 Josta puhutulkauksen asiakkaat	39	11	12	43	54	15	174
4.2 Tulkkipalveluja käyttäneet 2008	127	285	187	134	
Tulkkipalveluja käyttäneet % päätöksistä	100,0	83,1	78,9	85,4	0,0
4.3 Tulkkautunnit	6 263	20 391	21 926	17 873	66 453
4.3.1 Josta opiskelijatulkauksen tunnit	5 511	8 788	5 800	8 788	20 099

Turku, ei sisällä inva-asiakkaita.

	HELSINKI	ESPOO	VANTAA	TURKU	TAMPERE	OULU	KUUSIKKO	HUOM.
Tulkkipalvelun asiakkaiden osuus % kaikista vammaispalvelun asiakkaista	4,1	4,6	2,7	7,1	3,3	6,1	4,4	opiskelutukkausta 2 635 tuntia;
Opiskelutukkausten asiakkaita % kaikista tulkkip. asiakkaista	10,3	5,1	9,4	3,5	5,9	11,5	7,5	
Opiskelutukkausten tunnit % kaikista tulkkautunneista	27,0	26,5	49,2	33,4	
Opiskelutukkausten tunnit/asiakkaita	459	414	488	457	
Asiointitukkausten tunnit/asiakkaita	45	72	65	72	
Tulkkipalvelujen toteutusprosentti	94,5	94,5	94,5	98,0	98,8	98,3	98,3	
4.4 Tulkkipalvelun kokonaiskustannukset 2008	2 491 771	716 777	690 500	609 788	1 658 524	569 904	6 737 264	
4.4.1 josta oma tulkkikeskus	-			175 577		374 303		
4.4.2 josta ostopalvelut (mukana myös freelancerit)	2 491 771	716 777		434 211	1 658 524	169 591		Oulu: tässä freelancerit. Kustannukset nettona. Oulu: Vittomien opetukset mukana.
4.6 Myönnettyjen tulkkipalvelujen kustannukset	2 491 771	716 777	690 500	609 788	1 658 524	569 904	6 737 264	
Joista opiskelutukkausten nettokustannukset	107 466	..	230 723	..	
Nettokustannukset euroa / tulkkipalvelun saaja	5 370	4 050	5 437	1 778	6 998	3 630	4 477	
Nettokustannukset euroa / tulkkipalvelun käyttäjä				2 140	8 869	4 253		
Nettokustannukset euroa / opiskelutukkausasiakas	8 956	..	12 818	..	
Tulkkipalvelujen osuus vammaispalvelujen kok.kustannuksista %	5,8	4,2	4,2	6,2	10,5	7,4	6,1	
5 ASUNNON MUUTOSTYÖT								
5.1 Asunnon muutostöiden asiakkaat 2008	444	256	179	65	374	184	1 502	Vantaa: 2008 alussa erotettu oma määräraha nille asiakkaille, jotka kotiutuivat sairaalasta ja tarvisivat pieniä muutostöitä. Näitä asiakkaita n. 140.
joista 0 - 17 vuotiaat	22	14	6	7	16	19	84	
joista 18 - 64-vuotiaat	214	105	82	27	119	92	639	
joista 65 vuotta täyttäneet	208	137	91	31	239	73	779	
Eri ikäryhminen osuudet (%) asunnon muutostöiden asiakkaista		%	%	%	%	%	%	
0-17 vuotiaat	5,0	5,5	3,4	10,8	4,3	10,3	5,6	
18 - 64-vuotiaat	48,2	41,0	45,8	41,5	31,8	50,0	42,5	
65 vuotta täyttäneet	46,8	53,5	50,8	47,7	63,9	39,7	51,9	
5.2 Asunnon muutostöiden nettokustannukset	909 234	541 587	437 305	110 457	785 749	269 523	3 053 855	
Kustannukset euroa/ asunnonmuutostöiden asiakas	2 048	2 116	2 443	1 699	2 101	1 465	2 033	
Asunnon muutostöitä saaneita % väestöstä	0,08	0,11	0,09	0,04	0,18	0,14	0,10	
Asunnon muutostöiden asiak.osuus % kaikista VpL:n asiakkaista	3,9	6,6	3,9	1,3	5,2	7,2	4,4	
Asunnon muutostöiden kustannusosuus VpL:n kok.kustannuksista %	2,1	3,2	2,7	1,1	5,0	3,5	2,8	
6 ASUNNON VÄLINEET JA LAITTEET								
6.1 Asunnon välineiden ja laitteiden asiakkaat	583	59	85	228	297	186	1 438	
6.2 Asunnon välineiden ja laitteiden nettokust.	656 696	117 615	109 612	170 603	115 353	120 891	1 290 770	
Kustannukset euroa/asiakas	1 126	1 993	1 290	748	388	650	898	
Asunnon välineet ja laitteet asiakkaiden osuus % VpL:n asiak.	5,1	1,5	1,8	4,7	4,2	7,2	4,2	
Asunnon välineet ja laitteet osuus VpL:n kokonaiskustannuksista %	1,5	0,7	0,7	1,7	0,7	1,6	1,2	
Asuntoon kuuluvia laitteista saaneita % väestöstä	0,10	0,04	0,04	0,13	0,14	0,14	0,09	

7 VAIKEAVAMMAISTEN PALVELUASUMINEN

	HELSINKI	ESPOO	VANTAA	TURKU	TAMPERE	OULU	KUUSIKKO
7.1 Vaikeavammaisten palveluasumisen asiakkaat asumisyksiköissä	316	83	54	94	97	54	698
7.1.1 Jyntytaikainen päätös	3			9	14	ei ole	26
7.2 Vaikeavammaisten palveluasumisen asumisyksiköiden nettokustannukset	13 633 709	4 092 758	2 426 970	3 014 498	4 038 853	2 096 611	29 303 399
Kustannukset euroa/palveluasumisen asiakas	43 145	49 310	44 944	32 069	41 638	38 826	41 982
Vammaisten palveluasumisen asiakkaiden osuus % kaikista vammaispalvelun asiakkaista	2,8	2,1	1,2	1,9	1,4	2,1	2,0
Palveluasumisen osuus vammaispalvelujen kok.kustannuksista %	31,7	24,1	14,8	30,6	25,6	27,3	26,7
7.3 Palveluasumisen päätökset kotiin	203	71	46	47	68	79	514
7.3.1 Kotihoidon palveluja saavat	..	57	..	37	22	50	
Osuus % palveluasumisen päätöksen omaavista	..	80,3	..	78,7	32,4	63,3	0,0
8.1.1 Asiakkaat, joilla palveluasumisen päätös kotiin sisältäen henkilökohtaisen avustajan tuen	167	58	31	13	52	66	387
Osuus % palveluasumisen päätöksen omaavista	82,3	81,7	67,4	27,7	76,5	83,5	75,3

7.4 Ostopalveluna kotiin hankittava palveluasuminen

	HELSINKI	ESPOO	VANTAA	TURKU	TAMPERE	OULU	KUUSIKKO
Asiakkaat					22	20	
Ostopalveluna kotiin hankittu palveluasumisen kustannukset					373 051	538 881	
Kustannukset/asiakas					16 957	26 944	

Oulu: Palv.asumisen ostopalvelukustannukset

ovat osana henkilökohtaista avustajatoimintaa.

Tampere: kustannukset ovat osana muita kustannuksia kohdassa 9.

7.5 Vaikeavammaisten päivätoiminta

	HELSINKI	ESPOO	VANTAA	TURKU	TAMPERE	OULU	KUUSIKKO
7.5.1 Asiakkaat	168	89	31	16	45	16	365
7.5.2 Nettokustannukset	818 768	342 461	69 328	50 998	111 081	21 657	1 414 293
Vaikeavammaisten päivätoiminnan asiakkaiden osuus % kaikista vammaispalvelun asiakkaista	1,48	2,29	0,67	0,33	0,63	0,62	1,06

8 HENKILÖKOHTAISET AVUSTAJAT

	HELSINKI	ESPOO	VANTAA	TURKU	TAMPERE	OULU	KUUSIKKO
8.1 Asiakkaat, joilla henkilökohtainen avustaja 2008	575	295	425	46	147	116	1 604
joista 0 - 17 vuotiaat	38	29	62	1	2	7	139
joista 18 - 64-vuotiaat	457	242	309	41	133	96	1 278
joista 65 vuotta täyttäneet	80	24	54	4	12	13	187
8.1.1 joista asiakkaat, joilla palveluasumisen päätös kotiin sisältäen henkilökohtaisen avustajan tuen	167	58	31	13	52	66	387

osuus henkilökohtaisen avustajatoiminnan asiakkaista %

29,0

19,7

7,3

28,3

35,4

56,9

24,1

HUOM.

	HELSINKI	ESPOO	VANTAA	TURKU	TAMPERE	OULU	KUUSIKKO
Eri ikäryhmien osuudet (%) henkilökohtaisen avustajatoiminnan asiakkaista		%	%	%	%	%	%
0-17 vuotiaat	6,6	9,8	14,6	2,2	1,4	6,0	8,7
18 - 64-vuotiaat	79,5	82,0	72,7	89,1	90,5	82,8	79,7
65 vuotta täyttäneet	13,9	8,1	12,7	8,7	8,2	11,2	11,7
Henkilökohtaisen avustajan asiakkaiden osuus % kaikista vammaispalvelun asiakkaista	5,1	7,6	9,2	1,0	2,1	4,5	4,7
Vammaisten henkilökohtaisen avustajien asiakkaiden osuus % väestöstä	0,10	0,12	0,22	0,03	0,07	0,09	0,10
8.2 Päätös henkilökohtaisesta avustajasta (h/viikko)		337	425	46	147	116	1071
8.2.1 alle tai 20h/viikko	..	172	245	7	63	60	547
8.2.2 21-30 h/viikko	..	40	65	5	25	26	161
8.2.3 31-40h/viikko	..	94	64	25	34	16	233
8.2.4 yli 40H/viikko	..	31	51	9	25	14	130
Tuntimäärän mukaisten päätösten osuudet (%) kaikista päätöksistä alle tai 20h/viikko		%	%	%	%	%	%
		51,0	57,6	15,2	42,9	51,7	51,1
21-30 h/viikko		11,9	15,3	10,9	17,0	22,4	15,0
31-40h/viikko		27,9	15,1	54,3	23,1	13,8	21,8
yli 40H/viikko		9,2	12,0	19,6	17,0	12,1	12,1
8.3 Henkilökohtaisen avustajien nettokustannukset	9 000 434	3 210 399	4 177 740	739 874	1 692 569	2 004 804	20 825 820
Kustannukset euroa/henkilökohtaisen avustajatoiminnan asiakas	15 653	10 883	9 830	16 084	11 514	17 283	12 984
Henkilökohtaisen avustajien kustannusosuus vammaispalvelujen kokonaiskustannuksista %	20,9	18,9	25,5	7,5	10,7	26,1	19,0
9 Muut Vpl:n mukaiset kustannukset	62 281	613 858	576 992	305 856	760 374	277 306	2 596 667

Vapaa-ajan avustajat (Turku), SPR + näkövammaisten opaspalvelu (Tampere), Vammaisavustajat (Oulu)

Asiakkaat
 Vuosikustannukset
 vuosikustannukset asiakasta kohten

92	411	62
139 006	165 234	160 874
1 511		2 595

Oulu: 4 vakituista hoitajaa sekä ohjaajan palkka

		HELSEINKI		ESPOO		VANTAA		TURKU		TAMPERE		OULU		KUUSIKKO	
		muutos-%	muutos-%	muutos-%	muutos-%	muutos-%	muutos-%	muutos-%	muutos-%	muutos-%	muutos-%	muutos-%	muutos-%	muutos-%	muutos-%
Väestö 31.12.	2001	559 718	0,8	216 836	1,7	179 856	0,8	173 686	0,7	197 774	1,2			1 327 870	1,0
	2002	559 716	0,0	221 597	2,2	181 890	1,1	174 618	0,5	199 823	1,0			1 337 644	0,7
	2003	559 330	-0,1	224 231	1,2	184 039	1,2	175 059	0,3	200 966	0,6			1 343 625	0,4
	2004	559 046	-0,1	227 472	1,4	185 429	0,8	174 824	-0,1	202 932	1,0	127 224		1 476 927	
	2005	560 905	0,3	231 704	1,9	187 281	1,0	174 868	0,0	204 337	0,7	128 962	1,4	1 488 057	0,8
	2006	564 521	0,6	235 019	1,4	189 711	1,3	175 354	0,3	206 368	1,0	130 178	0,9	1 501 151	0,9
	2007	568 531	0,7	238 047	1,3	192 522	1,5	175 286	0,0	207 866	0,7	131 585	1,1	1 513 837	0,8
	2008	574 564	1,1	241 565	1,5	195 397	1,5	175 582	0,2	209 552	0,8	133 550	1,5	1 530 210	1,1
VAMMAISPALVELUJEN ASIAKKAAT JA KUSTANNUKSET 2001-2008															
VPL:n mukaista palvelua tai taloudellista tukea saaneet asiakkaat	2001	17 199	1,2	2 838	11,8	3 792	13,3	2 872	-1,3	5 562	12,0			32 263	4,9
	2002	16 093	-6,4	3 046	7,3	3 762	-0,8	2 776	-3,3	5 706	2,6			31 383	-2,7
	2003	14 822	-7,9	3 011	-1,1	3 650	-3,0	3 049	9,8	5 891	3,2			30 423	-3,1
	2004	13 561	-8,5	3 034	0,8	3 895	6,7	3 339	9,5	6 200	5,2			30 029	-1,3
	2005	12 733	-6,1	3 073	1,3	3 874	-0,5	3 501	4,9	6 599	6,4	2 140		31 920	
	2006	12 183	-4,3	3 308	7,6	4 037	4,2	3 984	13,8	7 520	14,0	2 250	5,1	33 282	4,3
	2007	11 675	-4,2	3 424	3,5	4 133	2,4	4 318	8,4	7 446	-1,0	2 684	19,3	33 680	1,2
	2008	11 345	-2,8	3 888	13,6	4 624	11,9	4 835	12,0	7 130	-4,2	2 567	-4,4	34 389	2,1
VPL:n mukaista palvelua tai taloudellista tukea saaneet % väestöstä	2001	3,07		1,31		2,11		1,65		2,81				2,43	
	2002	2,88		1,37		2,07		1,59		2,86				2,35	
	2003	2,65		1,34		1,98		1,74		2,93				2,26	
	2004	2,43		1,33		2,10		1,91		3,06				2,03	
	2005	2,27		1,33		2,07		2,00		3,23		1,66		2,15	
	2006	2,16		1,41		2,13		2,27		3,64		1,73		2,22	
	2007	2,05		1,44		2,15		2,46		3,58		2,04		2,22	
	2008	1,97		1,61		2,37		2,75		3,40		1,92		2,25	
VPL:n mukaisten palvelujen nettokustannukset	2001	35 605 380	15,5	8 646 524	25,5	9 426 436	15,1	4 395 656	16,8	8 681 617	16,4			66 755 613	16,8
	2002	37 181 187	4,4	9 989 967	15,5	9 509 958	0,9	5 145 481	17,1	9 463 101	9,0			71 289 694	6,8
	2003	35 920 529	-3,4	9 894 880	-1,0	10 100 853	6,2	5 618 479	9,2	9 909 994	4,7			71 444 735	0,2
	2004	35 281 451	-1,8	10 151 468	2,6	11 221 412	11,1	5 979 509	6,4	11 151 943	12,5	4 844 295		78 630 078	
	2005	38 183 256	8,2	10 891 237	7,3	11 658 023	3,9	6 931 486	10,9	12 454 767	11,7	5 178 005	6,9	85 296 774	8,1
	2006	36 697 348	-3,9	12 993 943	19,3	13 101 757	12,4	7 989 390	16,0	14 133 559	13,5	5 234 326	1,1	90 150 323	5,7
	2007	38 472 519	4,8	14 345 775	10,4	13 991 224	6,8	8 564 240	7,2	14 771 102	4,5	6 096 766	16,5	96 241 626	6,8
	2008	43 004 417	11,8	16 995 143	18,5	16 388 989	17,1	9 858 492	15,1	15 792 958	6,9	7 669 652	25,8	109 709 651	14,0
Muutos 2004-2008(05-08)		21,9		67,4		46,1		64,9		41,6		58,3		39,5	
Kustannukset asiakkaisiin suhteutettuna euroa/asiakas	2001	2 070	14,1	3 047	12,3	2 486	1,6	1 531	18,4	1 561	3,9			2 069	11,4
	2002	2 310	11,6	3 280	7,6	2 528	1,7	1 854	21,1	1 658	6,3			2 272	9,8
	2003	2 423	4,9	3 286	0,2	2 767	9,5	1 843	-0,6	1 682	1,4			2 348	3,4
	2004	2 602	7,4	3 346	1,8	2 881	4,1	1 791	-2,8	1 799	6,9			2 457	4,6
	2005	2 999	15,3	3 544	5,9	3 009	4,5	1 894	5,8	1 887	4,9	2 420		2 663	
	2006	3 012	0,4	3 928	10,8	3 245	7,8	2 005	5,9	1 879	-0,4	2 326	-3,9	2 709	1,7
	2007	3 295	9,4	4 190	6,7	3 385	4,3	1 983	-1,1	1 984	5,5	2 272	-2,4	2 858	5,5
	2008	3 791	15,0	4 371	4,3	3 544	4,7	2 039	2,8	2 215	11,7	2 988	31,5	3 190	11,6
Vammaispuolijärjestöjen kokonaiskustannukset väestöön suhteutettuna euroa / asukas	2001	64	14,6	40	23,5	52	14,2	25	16,0	44	15,0			50	15,7
	2002	66	4,4	45	13,1	52	-0,2	29	16,4	47	7,9			53	6,0
	2003	64	-3,3	44	-2,1	55	5,0	32	8,9	49	4,1			53	-0,2
	2004	63	-1,7	45	1,1	61	10,3	34	6,6	55	11,4			53	0,1
	2005	68	7,9	47	5,3	62	2,9	38	10,9	61	10,9	40		57	
	2006	65	-4,5	55	17,6	69	10,9	46	20,1	68	24,6	40	0,1	60	5,1
	2007	68	4,1	60	9,0	73	5,2	49	7,2	71	16,6	46	15,2	64	5,9
	2008	75	10,6	70	16,7	84	15,4	56	14,9	75	10,0	57	23,9	72	12,8
Vammaisten subjektiivisten etuuskosten netto kustannukset (kuljetus- ja tulkkipalvelut, asunnon muutostyöt sekä välineet ja laitteet, vaikeavamm. palvelu) asuminen)	2001	28 383 043	13,8	7 100 566	19,2	7 367 974	14,0	3 970 813	16,8	6 759 319	16,9			53 581 715	15,1
	2002	29 565 026	4,2	7 645 088	7,7	7 381 876	0,2	4 605 543	16,0	7 240 935	7,1			56 438 468	5,3
	2003	27 420 594	-7,3	7 887 901	3,2	7 653 688	3,7	5 037 390	9,4	7 676 785	6,0			55 676 358	-1,4
	2004	26 924 461	-1,8	7 767 008	-1,5	8 368 927	9,3	5 363 733	6,5	8 773 625	14,3			57 197 754	2,7
	2005	25 535 031	-5,2	8 108 599	4,4	8 540 211	2,0	5 911 989	10,2	9 919 955	13,1	3 598 524		61 614 309	
	2006	27 052 782	5,9	10 261 865	26,6	9 337 872	9,3	6 863 520	16,1	11 730 704	18,3	3 691 905	2,6	68 938 648	11,9
	2007	29 244 932	8,1	10 994 301	7,1	10 059 763	7,7	7 617 097	11,0	12 301 567	4,9	4 284 538	16,1	74 502 198	8,1
	2008	33 122 934	13,3	12 710 810	15,6	11 564 929	15,0	8 761 764	15,0	13 228 934	7,5	5 365 884	25,2	84 872 870	13,9
Vammaisten subjektiivisten etuuskosten osuus % kokonaiskustannuksista	2003	76,3		79,7		75,8		89,7		77,5				77,9	
	2004	76,3		76,5		74,6		89,7		78,7				72,7	
	2005	66,9		74,5		73,3		89,2		79,6		69,5		72,5	
	2006	73,7		79,0		71,3		85,9		83,0		70,5		76,5	
	2007	76,0		76,6		71,9		88,9		83,3		70,3		77,4	
	2008	77,0		74,8		70,6		88,9		83,8		70,0		77,4	
Harkinnanvaraisten etuuskosten kustannukset (kokonaiskustannuksista)	2003	8 499 935	11,6	2 006 979	-14,4	2 447 165	15,0	581 089	7,6	2 233 209	0,5			15 768 377	6,2
	2004	8 356 990	-1,7	2 384 460	18,8	2 852 485	16,6	615 776	6,0	2 378 318	6,5			16 588 029	5,2
	2005	12 648 225	51,3	2 782 638	16,7	3 117 812	9,3	719 344	16,8	2 534 812	6,6	1 579 481		23 382 312	
	2006	9 644 566	-23,7	2 732 078	-1,8	3 763 885	20,7	1 125 870	56,5	2 402 855	-5,2	1 542 421	-2,3	21 211 675	-9,3
	2007	9 227 587	-4,3	3 351 474	22,7	3 931 461	4,5	947 143	-15,9	2 469 535	2,8	1 812 228	17,5	21 739 428	2,5
	2008	9 881 483	7,1	4 284 333	27,8	4 824 060	22,7	1 096 728	15,8	2 564 024	3,8	2 303 767	27,1	24 836 780	14,2
Harkinnanvaraisten etuuskosten osuus % VPL:n mukaisten palvelujen ja tukitoimien kokonaiskustannuksista	2001	20,3		17,9		21,8		9,7		22,1				19,7	
	2002	20,5		23,5		22,4		10,5		23,5				20,8	
	2003	23,7		20,3		24,2		10,3		22,5				22,1	
	2004	23,7		23,5		25,4		10,3		21,3				21,1	
	2005	33,1		25,5		26,7		10,8		20,4		30,5		27,5	
	2006	26,3		21,0		28,7		14,1		17,0		29,5		23,5	
	2007	24,0		23,4		28,1		11,1		16,7		29,7		22,6	
	2008	23,0		25,2		29,4		11,1		16,2		30,0		22,6	

		HELSINKI		ESPOO		VANTAA		TURKU		TAMPERE		OULU		KUUSIKKO	
		muutos-%		muutos-%		muutos-%		muutos-%		muutos-%		muutos-%		muutos-%	
VPL:n mukaista kuljetuspalvelua KÄYTTÄNEET asiakkaat	2004	11 598	-10,0	2 503	-0,2	3 333	7,5	2 859	11,8	5 319	5,2			25 612	-1,9
	2005	10 888	-6,1	2 449	-2,2	3 446	3,4	3 095	8,3	5 607	5,4	1 689		27 174	
	2006	10 402	-4,5	2 780	13,5	3 637	5,5	3 117	0,7	5 400	-3,7	1 703	0,8	27 039	-0,5
	2007	9 933	-4,5	2 879	3,6	3 814	4,9	3 342	7,2	5 417	0,3	1 831	7,5	27 216	0,7
	2008	7 456	-24,9	2 933	1,9	3 697	-3,1	3 733	11,7	5 236	-3,3	1 945	6,2	25 000	-8,1
Muutos 2004-2008(05-08)			-35,7		17,2		10,9		30,6		-1,6		15		-8
Asiakkaiden osuus % väestöstä	2001	2,79		1,08		1,78		1,29		2,20				2,09	
	2002	2,42		1,11		1,75		1,35		2,47				1,98	
	2003	2,30		1,12		1,68		1,46		2,52				1,94	
	2004	2,07		1,10		1,80		1,64		2,62				1,7	
	2005	1,94		1,06		1,84		1,77		2,74		1,31		1,8	
	2006	1,84		1,18		1,92		1,78		2,62		1,31		1,80	
	2007	1,75		1,21		1,98		1,91		2,61		1,39		1,80	
	2008	1,30		1,21		1,89		2,13		2,50		1,46		1,63	
	Muutos 2004-2008(05-08)														
Myönnettyjen kuljetuspalvelujen nettokustannukset	2001	19 056 281	12,5	5 174 629	15,0	6 111 146	14,6	2 395 252	21,1	4 433 590	14,5			37 170 898	13,9
	2002	18 276 829	-4,1	5 910 717	14,2	6 180 422	1,1	2 730 780	14,0	4 674 006	5,4			37 772 574	1,6
	2003	16 917 354	-7,4	6 094 626	3,1	5 894 171	-4,6	3 067 069	12,3	4 619 643	-1,2			36 592 863	-3,1
	2004	14 384 010	-15,0	5 901 325	-3,2	6 138 808	4,2	3 227 951	5,2	5 046 913	9,2	1 504 273		36 203 280	
	2005	12 954 908	-9,9	5 842 357	-1,0	6 179 232	0,7	3 541 007	9,7	5 348 303	6,0	1 650 076	9,7	35 515 883	-1,9
	2006	13 012 474	0,4	6 226 392	6,6	6 627 791	7,3	4 116 425	16,3	5 824 036	8,9	1 734 556	5,1	37 541 674	5,7
	2007	13 967 452	7,3	6 519 397	4,7	7 061 098	6,5	4 396 467	6,8	5 986 505	2,8	1 974 763	4,9	39 750 133	5,9
	2008	15 431 524	10,5	7 359 688	12,9	7 900 542	11,9	4 856 418	10,5	6 630 455	10,8	2 308 956	16,9	44 487 583	11,9
	Muutos 2004-2008(05-08)			7,3		24,7		28,7		50,4		31,4		53,5	
Kuljetuspalvelujen kustannusosuus vammaispalvelujen kokonaiskustannuksista %	2003	47,1		61,6		58,4		54,6		46,6				51,2	
	2004	40,8		58,1		54,7		54,0		45,3				46,0	
	2005	33,9		53,6		53,0		53,4		42,9				41,8	
	2006	35,5		47,9		50,6		53,5		41,2		31,9		41,8	
	2007	36,3		45,4		50,5		51,3		40,5		32,4		41,3	
	2008	35,9		43,3		48,2		49,3		42,0		30,1		40,6	
Kuljetuspalvelun kustannukset euroa/asiakas (käyttänyt)	2001	1 219	4,7	2 216	-1,9	1 912	5,5	1 072	12,7	1 019	4,3			1 339	4,8
	2002	1 347	10,5	2 397	8,2	1 947	1,9	1 156	7,8	948	-7,0			1 425	6,4
	2003	1 313	-2,6	2 430	1,4	1 901	-2,4	1 199	3,8	913	-3,7			1 401	-1,7
	2004	1 240	-5,5	2 358	-3,0	1 842	-3,1	1 129	-5,8	949	3,9			1 355	-3,3
	2005	1 190	-4,1	2 386	1,2	1 793	-2,6	1 144	1,3	954	0,5	977		1 307	
	2006	1 251	5,1	2 240	-6,1	1 822	1,6	1 321	15,4	1 079	13,1	1 019	4,3	1 388	6,2
	2007	1 406	12,4	2 264	1,1	1 851	1,6	1 316	-0,4	1 105	2,5	1 079	5,9	1 461	5,2
	2008	2 070	47,2	2 509	10,8	2 137	15,4	1 301	-1,1	1 266	14,6	1 187	10,1	1 780	21,8
	Muutos 2004-2008(05-08)			66,9		6,4		16,0		15,2		33,5		22	
Kuljetuspalvelua KÄYTTÄNEISTÄ asiakkaista työ- ja opiskelumatkoja käyttäneitä	2003	481	1,3	142	11,8	114	17,5	77	2,7	109	-2,7			923	4,2
	2004	518	7,7	155	9,2	134	17,5	84	9,1	117	7,3			1 008	9,2
	2005	510	-1,5	209	34,8	144	7,5	89	6,0	130	11,1	74		1 156	
	2006	480	-5,9	198	-5,3	124	-13,9	85	-4,5	140	7,7	70	-5,4	1 097	-5,1
	2007	490	2,1	...		146	17,7	118	38,8	152	8,6	70	0,0	976	-11,0
	2008	476	-2,9	197		150	2,7	132	11,9	172	13,2	90	28,6	1217	24,7
	Muutos 2004-2008(05-08)			-8,1		27,1		11,9		57,1		47,0		22	
Kuljetuspalvelua KÄYTTÄNEISTÄ asiakkaista työ- ja opiskelumatkoja käyttäneiden %-osuus	2003	3,7		5,7		3,7		3,0		2,2				3,5	
	2004	4,5		6,2		4,0		2,9		2,2				3,9	
	2005	4,7		8,5		4,2		2,9		2,3		4,4		4,3	
	2006	4,6		7,1		3,4		2,7		2,6		4,1		4,1	
	2007	4,9				3,8		3,5		2,8		3,8		3,6	
	2008	6,4		6,7		4,1		3,5		3,3		4,6		4,9	
Vammaispalvelulain mukaisen kuljetuspalvelun matkat															
VPL:n mukaiset yhdensuuntaiset matkat	2001	1 216 525	3,5	214 556	11,3	294 766	10,4	160 885	4,0	315 440	9,3			2 202 172	5,9
	2002	1 109 882	-8,8	243 201	13,4	290 958	-1,3	182 345	13,3	318 417	0,9			2 144 803	-2,6
	2003	976 668	-12,0	247 748	1,9	276 748	-4,9	198 535	8,9	295 287	-7,3			1 994 986	-7,0
	2004	783 427	-19,8	230 250	-7,1	300 622	8,6	213 134	7,4	330 458	11,9			1 857 891	-6,9
	2005	699 874	-10,7	222 397	-3,4	312 603	4,0	225 797	5,9	356 821	8,0	107 265		1 924 757	
	2006	526 001	-24,8	236 496	6,3	319 194	2,1	252 920	12,0	362 604	1,6	112 714	5,1	1 809 929	-6,0
	2007	538 519	2,4	248 680	5,2	322 016	0,9	264 243	4,5	348 133	-4,0	119 119	5,7	1 840 710	1,7
	2008	519 222	-3,6	271 423	9,1	321 717	-0,1	284 882	7,8	339 803	-2,4	128 131	7,6	1 865 178	1,3
	Muutos 2004-2008(05-08)			-33,7		17,9		7,0		33,7		2,8		19	
Keskimääräinen matkan hinta (nettokustannukset)	2003	17,3	5,2	24,6	1,2	21,3	0,3	15,4	3,2	15,6	6,6			18,3	4,2
	2004	18,4	6,0	25,6	4,2	20,4	-4,1	15,1	-2,0	15,3	-2,4			19,5	6,2
	2005	18,5	0,8	26,3	2,5	19,8	-3,2	15,7	3,5	15,0	-1,9	15,4		18,5	
	2006	24,7	33,6	26,3	0,2	20,8	5,0	16,3	3,8	16,1	7,2	15,4	0,0	20,7	12,4
	2007	25,9	4,8	26,2	-0,4	21,9	5,6	16,6	2,2	17,2	7,1	16,6	7,7	21,6	4,1
	2008	29,7	14,6	27,1	3,4	24,6	12,0	17,0	2,5	19,5	13,5	18,0	8,7	23,9	10,4
Matkat / matkoja käyttänyt asiakas / kk	2001	6,5	-3,7	7,7	-5,1	7,7	1,7	6,0	-3,3	6,0	-0,4			6,6	-2,6
	2002	6,8	5,2	8,2	7,3	7,6	-0,6	6,4	7,2	5,4	-10,9			6,7	2,0
	2003	6,3	-7,4	8,2	0,2	7,4	-2,6	6,5	0,6	4,9	-9,6			6,4	-5,6
	2004	5,6	-10,9	7,7	-6,9	7,5	1,0	6,2	-3,9	5,2	6,4			6	-5,1
	2005	5,4	-4,8	7,6	-1,3	7,6	0,6	6,1	-2,1	5,3	2,4	5,3		6	
	2006	4,2	-21,3	7,1	-6,3	7,3	-3,3	6,8	11,2	5,6	5,5	5,5	4,2	5,6	-5,5
	2007	4,5	7,2	7,2	1,5	7,0	-3,8	6,6	-2,6	5,4	-4,3	5,4	-1,7	5,6	1,0
	2008	5,8	28,4	7,7	7,1	7,3	3,1	6,4	-3,5	5,4	1,0	5,5	1,3	6,2	10,3

		HELSINKI		ESPOO		VANTAA		TURKU		TAMPERE		OULU		KUUSIKKO		
		muutos-%		muutos-%		muutos-%		muutos-%		muutos-%		muutos-%		muutos-%		
TULKKIPALVELUJEN ASIAKKAAT JA KUSTANNUKSET 2003-2007																
Tulkkipalvelun asiakkaat (päätökset)	2003	408	1,2	101	0,0	121	7,1	298	12,5	199	0,5			1 127	4,4	
	2004	423	3,7	104	3,0	122	0,8	290	-2,7	211	6,0	147		1 297	15,1	
	2005	447	5,7	114	9,6	131	7,4	297	2,4	212	0,5	149	1,4	1 350		
	2006	456	2,0	155	36,0	120	-8,4	311	4,7	222	4,7	153	2,7	1 417	5,0	
	2007	472	3,5	164	5,8	162	35,0	331	6,4	235	5,9	150	-2,0	1 514	6,8	
	2008	464	-1,7	177	7,9	127	-21,6	343	3,6	237	0,9	157	4,7	1 505	-0,6	
Muutos 2004-2008(05-08)		9,7		70,2		4,1		18,3		12,3		6,8		16,0		
josta opiskelutulkkauksen asiakkaat	2003	59	18,0	18	38,5	14	0,0	13	0,0	17	41,7			121	18,6	
	2004	63	6,8	21	16,7	11	-21,4	9	-30,8	18	5,9			122	0,8	
	2005	78	23,8	11	-47,6	11	0,0	11	22,2	19	5,6	13		143		
	2006	67	-14,1	9	-18,2	8	-27,3	12	9,1	17	-10,5	13	0,0	126	-11,9	
	2007	61	-9,0	18	100,0	14	75,0	15	25,0	14	-17,6	16	23,1	138	9,5	
	2008	48	-21,3	9	-50,0	12	-14,3	12	-20,0	14	0,0	18	12,5	113	-18,1	
Muutos 2004-2008(05-08)		-23,8		-57,1		9,1		33,3		-22,2		38		-21		
Asioimistulkkauksen asiakkaat	2003	349		83		107		285		182				1 006	2,9	
	2004	360		83		111		281		193		147		1 175	16,8	
	2005	369		103		120		286		193		136		1 207	2,7	
	2006	389		146		112		299		205		140		1 291	7,0	
	2007	411		146		148		316		221		134		1 376	6,6	
	2008	416		168		115		331		223		139		1 392	1,2	
Muutos 2004-2008(05-08)		15,6		102,4		3,6		17,8		15,5		2		15		
Tulkkautunnit	2003		12 233	10,1	16 932	5,3			29 165	-12,8	
	2004		10 964	-10,4	18 675	10,3			29 639	1,6	
	2005		20 046	82,8	18 970	1,6	14 094		53 110		
	2006		22 442	12,0	18 867	-0,5	11 155	-20,9	52 464	-2,6	
	2007	6 263		21 599	-3,8	18 850	-0,1	15 369	37,8	55 818	6,4
	2008		20 391	-5,6	21 926	16,3	17 873	16,3	66 453	19,1
Muutos 2004-2008(05-08)								86,0		17,4		27		25		
josta opiskelutulkkauksen tunnit	2003		6 562	3,5	7 708	27,4			14 270		
	2004		2 834	-56,8	6 770	-12,2			9 604		
	2005		6 045	113,3	7 822	15,5	8 421		23 748		
	2006		7 659	26,7	7 000	-10,5	5 164	-38,7	19 823	-16,5	
	2007		6 341	-17,2	4 520	-35,4	6 713	30,0	17 574	-11,3	
	2008		5 511	-13,1	5 800	28,3	8 788	30,9	20 099	14,4	
Muutos 2004-2008(05-08)								94,5		-14,3		4		-15		
Asioimistulkkauksen tunnit/asiakas	2003							19,9		50,7				25,9		
	2004							28,9		61,7				27,4		
	2005							49,0		57,8		41,7		47,7		
	2006							49,4		57,9		42,8		50,7		
	2007							48,3		64,8		64,6		57,0		
	2008					54,5		45,0		72,3		65,4		66,9		
Opiskelutulkkauksen tunnit/asiakas	2003							504,8		453,4				324,3		
	2004							314,9		376,1				252,7		
	2005							549,5		411,7		647,8		439,8		
	2006							638,3		411,8		397,2		396,5		
	2007							422,7		322,9		419,6		297,9		
	2008							459,3		414,3		488,2		358,9		
Tulkkipalvelun asiakkaiden osuus % kaikista vammaispuhepalvelun asiakkaista	2003	2,8		3,4		3,3		9,8		3,4				3,7		
	2004	3,1		3,4		3,1		8,7		3,4				4,3		
	2005	3,5		3,7		3,4		8,5		3,2		7,0		4,2		
	2006	3,7		4,7		3,0		7,8		3,0		6,8		4,3		
	2007	4,0		4,8		3,9		7,7		3,2		5,6		4,5		
	2008	4,1		4,6		2,7		7,1		3,3		6,1		4,4		
Myönnettyjen tulkkipalvelujen nettokustannukset	2001	845 091	31,3	341 121	5,3	287 250	23,8	246 301	-2,4	341 855	34,1			2 061 619	20,8	
	2002	988 846	17,0	258 696	-24,2	206 496	-28,1	274 619	11,5	411 106	20,3			2 139 763	3,8	
	2003	1 079 957	9,2	308 369	19,2	287 835	39,4	309 200	12,6	538 148	30,9			2 523 509	17,9	
	2004	1 042 873	-3,4	282 356	-8,4	354 535	23,2	346 190	12,0	633 323	17,7	396 474		3 055 751		
	2005	1 296 542	24,3	407 715	44,4	391 155	10,3	436 765	26,2	795 707	25,6	352 239	-5,4	3 680 123	21,2	
	2006	1 990 535	53,5	640 097	57,0	537 129	37,3	525 420	20,3	1 276 512	60,4	349 307	-0,8	5 319 000	44,5	
	2007	2 026 204	1,8	687 102	7,3	674 827	25,6	587 624	11,8	1 398 575	9,6	475 449	36,1	5 849 781	10,0	
	2008	2 491 771	23,0	716 777	4,3	690 500	2,3	609 788	3,8	1 658 524	18,6	569 904	19,9	6 737 264	15,2	
	Muutos 2004-2008(05-08)		138,9		153,9		94,8		76,1		161,9		62		83	
Nettokustannukset euroa / tulkkipalvelun päätöksen saanut asiakas	2001	2 150	29,6	3 411	2,2	2 736	9,6	985	-9,8	1 780	29,9			1 982	15,6	
	2002	2 454	14,1	2 561	-24,9	1 827	-33,2	1 036	5,2	2 076	16,6			1 981	-0,1	
	2003	2 647	7,9	3 053	19,2	2 379	30,2	1 038	0,1	2 704	30,2			2 239	13,0	
	2004	2 465	-6,9	2 715	-11,1	2 906	22,2	1 194	15,1	3 002	11,0	2 697		2 356	5,2	
	2005	2 901	17,6	3 576	31,7	2 986	2,7	1 471	23,2	3 753	25,0	2 517	-6,7	2 743	16,4	
	2006	4 365	50,5	4 130	15,5	4 476	49,9	1 689	14,9	5 750	53,2	2 283	-9,3	3 754	36,9	
	2007	4 293	-1,7	4 190	1,5	4 166	-6,9	1 775	5,1	5 951	3,5	3 170	38,8	3 864	2,9	
	2008	5 370	25,1	4 050	-3,3	5 437	30,5	1 778	0,1	6 998	17,6	3 630	14,5	4 477	15,9	
	Muutos 2004-2008(05-08)															
Nettokustannukset euroa / tulkkautunti	2001							23	-21,5	26	-1,8			26	4,6	
	2002							25	8,8	26	-0,3			27	1,6	
	2003							25	2,2	32	24,3			39	45,9	
	2004							32	24,9	34	6,7			45	15,6	
	2005							22	-31,0	42	23,7	27		34	-10,4	
	2006							23	7,5	68	61,3	31	17,7	51	49,4	
	2007							27	16,2	74	9,7	31	-1,2	56	9,7	
	2008					110		30	9,9	76	2,0	32	3,1	53	-5,5	
	Muutos 2004-2008(05-08)															
Nettokustannukset euroa/ asukas	2001	1,5		1,6		1,6		1,4		1,7				1,6		
	2002	1,8		1,2		1,1		1,6		2,1				1,6		
	2003	1,9		1,4		1,6		1,8		2,7				1,9		
	2004	1,9		1,2		1,9		2,0		3,1				2,1		
	2005	2,3		1,8		2,1		2,5		3,9				2,5		
	2006	3,5		2,7		2,8		3,0		6,2		2,9		3,5		
	2007	3,6		2,9		3,5		3,4		6,7		3,6		3,9		
	2008	4,3		3,0		3,5		3,5		7,9		4,3		4,4		
	Muutos 2004-2008(05-08)															

		HELSINKI	muutos-%	ESPOO	muutos-%	VANTAA	muutos-%	TURKU	muutos-%	TAMPERE	muutos-%	OULU	muutos-%	KUUSIKKO	muutos-%
ASUNNON MUUTOSTÖIDEN JA ASUNNON VÄLINEIDEN JA LAITTEIDEN ASIAKKAAT JA KUSTANNUKSET 2001-2007															
Asunnon muutostyöt															
Asunnon muutostöiden asiakkaat	2001	834	-7,3	158	0,6	201	-3,8	60	-4,8	232	-14,7			1 485	-7,2
	2002	728	-12,7	201	27,2	169	-15,9	71	18,3	260	12,1			1 429	-3,8
	2003	533	-26,8	186	-7,5	266	57,4	63	-11,3	302	16,2			1 350	-5,5
	2004	445	-16,5	210	12,9	315	18,4	48	-23,8	335	10,9			1 353	0,2
	2005	428	-3,8	296	41,0	309	-1,9	54	12,5	355	6,0	126		1 568	
	2006	419	-2,1	253	-14,5	306	-1,0	96	77,8	447	25,9	159	26,2	1 680	7,1
	2007	395	-5,7	228	-9,9	314	2,6	80	-16,7	347	-22,4	157	-1,3	1 521	-9,5
	2008	444	12,4	256	12,3	179	-43,0	65	-18,8	374	7,8	184	17,2	1 502	-1,2
Asunnon muutostöitä saaneita % väestöstä	2001	0,15		0,07		0,11		0,03		0,12				0,11	
	2002	0,13		0,09		0,09		0,04		0,13				0,11	
	2003	0,10		0,08		0,14		0,04		0,15				0,10	
	2004	0,08		0,09		0,17		0,03		0,17				0,1	
	2005	0,08		0,13		0,16		0,03		0,17		0,10		0,1	
	2006	0,07		0,11		0,16		0,05		0,22		0,12		0,11	
	2007	0,07		0,10		0,16		0,05		0,17		0,12		0,10	
	2008	0,08		0,11		0,09		0,04		0,18		0,14		0,10	
Asunnon muutostöiden asiakkaiden osuus % kaikista VpL:n asiakkaista	2001	4,8		5,6		5,3		2,1		4,2				4,6	
	2002	4,5		6,6		4,5		2,6		4,6				4,6	
	2003	3,6		6,2		7,3		2,1		5,1				4,4	
	2004	3,3		6,9		8,1		1,4		5,4				4,5	
	2005	3,4		9,6		8,0		1,5		5,4		5,9		4,9	
	2006	3,4		7,6		7,6		2,4		5,9		7,1		5,0	
	2007	3,4		6,7		7,6		1,9		4,7		5,8		4,5	
	2008	3,9		6,6		3,9		1,3		5,2		7,2		4,4	
Asunnon muutostöiden nettokustannukset	2001	1 147 195	15,7	418 021	62,9	369 883	9,7	62 094	31,7	277 924	12,7			2 275 117	21,1
	2002	1 494 856	30,3	372 444	-10,9	316 999	-14,3	81 113	30,6	310 880	11,9			2 576 292	13,2
	2003	773 126	-48,3	290 561	-22,0	533 930	68,4	67 440	-16,9	369 412	18,8			2 034 469	-21,0
	2004	906 733	17,3	439 993	51,4	509 801	-4,5	52 373	-22,3	469 458	27,1			2 378 358	16,9
	2005	792 792	-12,6	544 539	23,8	479 221	-6,0	74 264	41,8	435 375	-7,3	195 514		2 521 705	
	2006	826 597	4,3	427 219	-21,5	494 092	3,1	134 228	80,7	687 731	58,0	186 568	-4,6	2 756 435	9,3
	2007	717 531	-13,2	531 976	24,5	492 722	-0,3	116 991	-12,8	773 192	12,4	174 480	-6,5	2 806 892	1,8
	2008	909 234	26,7	541 587	1,8	437 305	-11,2	110 457	-5,6	785 749	1,6	269 523	54,5	3 053 855	8,8
Kustannukset euroa / asunnon muutostöiden saaja	2001	1 376	24,9	2 646	61,8	1 840	14,1	1 035	38,3	1 198	32,1			1 532	30,6
	2002	2 053	49,3	1 853	-30,0	1 876	1,9	1 142	10,4	1 196	-0,2			1 803	17,7
	2003	1 451	-29,4	1 562	-15,7	2 007	7,0	1 070	-6,3	1 223	2,3			1 507	-16,4
	2004	2 038	40,5	2 095	34,1	1 618	-19,4	1 091	1,9	1 401	14,6			1 758	16,6
	2005	1 852	-9,1	1 840	-12,2	1 551	-4,2	1 375	26,0	1 226	-12,5	1 552		1 608	
	2006	1 973	6,5	1 689	-8,2	1 615	4,1	1 398	1,7	1 539	25,5	1 173	-24,4	1 641	2,0
	2007	1 817	-7,9	2 333	38,2	1 569	-2,8	1 462	4,6	2 228	44,8	1 111	-5,3	1 845	12,5
	2008	2 048	12,7	2 116	-9,3	2 443	55,7	1 699	16,2	2 101	-5,7	1 465	31,8	2 033	10,2
Asunnon välineet ja laitteet															
Asunnon välineet ja laitteet, asiakkaat	2001	445	-4,9	75	-14,8	67	-52,8	313	0,0	627	0,2			1 527	-6,7
	2002	422	-5,2	78	4,0	61	-9,0	229	-26,8	160	-74,5			950	-37,8
	2003	466	10,4	130	66,7	94	54,1	230	0,4	173	8,1			1 093	15,1
	2004	497	6,7	106	-18,5	69	-26,6	229	-0,4	162	-6,4			1 063	-2,7
	2005	495	-0,4	76	10,1	188	-17,9	251	54,9	124		1 134	
	2006	562	13,5	78	2,6	208	10,6	226	-10,0	142	14,5	1 216	7,2
	2007	573	2,0	61	..	72	-7,7	219	5,3	241	6,6	220	54,9	1 386	14,0
	2008	583	1,7	59	-3,3	85	18,1	228	4,1	297	23,2	186	-15,5	1 438	3,8
Asuntoon kuuluvia laitteita ja välineitä saaneita % väestöstä	2001	0,08		0,03		0,04		0,18		0,32				0,11	
	2002	0,08		0,04		0,03		0,13		0,08				0,07	
	2003	0,08		0,06		0,05		0,13		0,09				0,08	
	2004	0,09		0,05		0,04		0,13		0,08				0,07	
	2005	0,09		..		0,04		0,11		0,12		0,10		0,08	
	2006	0,10		..		0,04		0,12		0,11		0,11		0,08	
	2007	0,10		0,03		0,04		0,12		0,12		0,17		0,09	
	2008	0,10		0,02		0,04		0,13		0,14		0,14		0,09	
Asunnon välineiden ja laitteiden nettokustannukset	2001	653 369	-4,4	97 795	7,4	39 320	-57,9	126 928	-9,6	170 159	-4,0			1 087 571	-8,3
	2002	606 815	-7,1	105 645	8,0	69 848	77,6	150 841	18,8	164 100	-3,6			1 097 249	0,9
	2003	516 677	-14,9	134 870	27,7	41 181	-41,0	118 735	-21,3	150 375	-8,4			961 838	-12,3
	2004	529 173	2,4	70 028	70,0	118 223	-0,4	198 667	32,1			916 091	-4,8
	2005	359 647	-32,0	45 134	-35,5	128 718	8,9	201 067	1,2	59 810		794 376	
	2006	383 552	6,6	121 185	168,5	123 453	-4,1	127 288	-36,7	63 226	5,7	818 704	3,1
	2007	578 680	50,9	73 526	..	80 730	-33,4	131 319	6,4	174 900	37,4	98 939	56,5	1 138 094	39,0
	2008	656 696	13,5	117 615	60,0	109 612	35,8	170 603	29,9	115 353	-34,0	120 891	22,2	1 290 770	13,4
Kustannukset euroa / VPL:n mukaisia palveluita ja taloudellista tukea saanut asiakas	2001	38	-5,5	34	-3,9	10	-62,8	44	-8,4	31	-14,3			34	-12,5
	2002	38	-0,7	35	0,7	19	79,1	54	22,9	29	-6,0			35	3,7
	2003	35	-7,6	45	29,1	11	-39,2	39	-28,3	26	-11,2			32	-9,6
	2004	39	11,9	18	59,4	35	-9,1	32	25,5			31	-3,5
	2005	28	-27,6	12	-35,2	37	3,8	30	-4,9	28		25	
	2006	31	11,5	30	157,7	31	-15,7	17	-44,4	28	0,5	25	-1,2
	2007	50	57,4	21	..	20	-34,9	30	-1,9	23	38,8	37	31,2	34	37,4
	2008	58	16,8	30	40,9	24	21,4	35	16,0	16	-31,1	47	27,8	38	11,1
Kustannukset euroa/asunnon välineitä ja laitteita saanut asiakas	2001	1 468	0,5	1 304	26,0	587	-10,7	406	-9,6	271	-4,2			712	-1,7
	2002	1 438	-2,1	1 354	3,9	1 145	95,1	659	62,4	1 026	277,9			1 155	62,2
	2003	1 109	-22,9	1 037	-23,4	438	-61,7	516	-21,6	869	-15,2			880	-23,8
	2004	1 065	-4,0	1 015	131,7	516	0,0	1 226	41,1			862	-2,1
	2005	727	-31,8	594	-41,5	685	32,6	801	-34,7	482		701	
	2006	682	-6,1	1 554	161,6	594	-13,3	563	-29,7	445	-7,7	673	-3,9
	2007	1 010	48,0	1 205	..	1 121	-27,8	600	1,0	726	28,9	450	1,0	821	22,0
	2008	1 126	11,5	1 993	65,4	1 290	15,0	748	24,8	388	-46,5	650	44,5	898	9,3

		HELSINKI		ESPOO		VANTAA		TURKU		TAMPERE		OULU		KUUSIKKO	
		muutos-%		muutos-%		muutos-%		muutos-%		muutos-%		muutos-%		muutos-%	
VAIKEAVAMMAISTEN PALVELUASUMISEN ASIAKKAAT JA KUSTANNUKSET 2001-2007															
Vaikeavammaisten palveluasumisen asiakkaat	2001	246	2,5	66	15,8	47	9,3	52	10,6	74	34,5			485	9,7
	2002	255	3,7	62	-6,1	30		54	3,8	65				466	-3,9
	2003	245	-3,9	37		27	-10,0	55	1,9	64	-1,5			428	-8,2
	2004	281	14,7	35	-5,4	31	14,8	71	29,1	72	12,5			490	14,5
	2005	287	2,1	39	11,4	41	32,3	86	8,5	91	26,4	41		585	
	2006	300	4,5	63	61,5	48	17,1	88	2,6	90	-1,1	42	2,4	631	8,0
	2007	302	0,7	84	33,3	54	27,1	88	0,0	101	12,2	48	14,3	684	8,4
	2008	316	4,6	83	-1,2	54	0,0	94	6,8	97	-4,0	54	12,5	698	2,0
Vammaisten palveluasumisen asiakkaiden osuus % kaikista vammaispalvelun asiakkaista	2001	1,4		2,3		1,2		1,8		1,3				1,5	
	2002	1,6		2,0		0,8		1,9		1,1				1,5	
	2003	1,7		1,2		0,7		1,8		1,1				1,4	
	2004	2,1		1,2		0,8		2,1		1,2				1,6	
	2005	2,3		1,3		1,1		2,2		1,4		1,9		1,8	
	2006	2,5		1,9		1,2		2,2		1,2		1,9		1,9	
	2007	2,6		2,5		1,3		2,0		1,4		1,8		2,0	
	2008	2,8		2,1		1,2		1,9		1,4		2,1		2,0	
Vaikeavammaisten palveluasumisen nettokustannukset	2001	6 681 107	17,7	1 069 000	36,4	560 375	20,2	1 140 237	15,9	1 535 791	17,1			10 986 510	19,2
	2002	8 197 680	22,7	997 586	-6,7	608 111	8,5	1 368 190	20,0	1 680 843	9,4			12 852 410	17,0
	2003	8 133 480	-0,8	1 059 475	6,2	839 918	38,1	1 474 946	7,8	1 999 207	18,9			13 507 026	5,1
	2004	10 061 672	23,7	1 143 334	7,9	1 295 755	54,3	1 618 996	9,8	2 425 264	21,3	1 522 161		18 067 182	
	2005	10 131 142	0,7	1 313 988	14,9	1 445 469	11,6	2 031 388	6,9	3 139 503	29,4	1 318 163	-13,4	19 079 500	5,6
	2006	10 839 624	7,0	2 968 157	125,9	1 557 675	7,8	2 260 157	13,4	3 815 137	21,5	1 358 248	3,0	22 502 835	17,9
	2007	11 955 065	10,3	3 255 826	9,7	1 750 386	12,4	2 384 696	5,5	3 968 395	4,0	1 716 457	26,4	25 030 825	11,2
	2008	13 633 709	14,0	4 092 758	25,7	2 426 970	38,7	3 014 498	26,4	4 038 853	1,8	2 096 611	22,1	29 303 399	17,1
Muutos 2004-2008(05-08)		35,5		258,0		87,3		86,2		66,5		37,7		62,2	
Palveluasumisen kustannusosuus vammaispalvelujen kokonaiskustannuksista %	2001	18,8		12,4		5,9		25,9		17,7				16,5	
	2002	22,0		10,0		6,4		26,6		17,8				18,0	
	2003	22,6		10,7		8,3		26,3		20,2				18,9	
	2004	28,5		11,3		11,5		27,1		21,7		31,4		23,0	
	2005	26,5		12,1		12,4		26,1		25,2		25,5		22,4	
	2006	29,5		22,8		11,9		28,3		27,0		25,9		25,0	
	2007	31,1		22,7		12,5		27,8		26,9		28,2		26,0	
	2008	31,7		24,1		14,8		30,6		25,6		27,3		26,7	
Kustannukset euroa / palveluasumisen asiakas	2001	27 159	14,9	16 197	17,8	11 923	9,9	21 928	4,8	20 754	-13,0			22 653	8,6
	2002	32 148	18,4	16 090	-0,7	20 270	70,0	25 337	15,5	25 859	24,6			27 580	21,8
	2003	33 198	3,3	28 634		31 108	53,5	26 817	5,8	31 238	20,8			31 558	14,4
	2004	35 807	7,9	32 667		41 799	34,4	22 803	-15,0	33 684	7,8			33 765	7,0
	2005	35 300	-1,4	33 692	3,1	35 255	-15,7	22 484	-1,4	34 500	2,4	32 150		33 124	
	2006	36 132	2,4	47 114	39,8	32 452	-8,0	25 684	14,2	42 390	22,9	32 339	0,6	35 662	7,7
	2007	39 586	9,6	38 760	-1,7	32 415	-0,1	27 099	5,5	39 291	-7,3	35 760	10,6	36 595	2,6
	2008	43 145	9,0	49 310	27,2	44 944	38,7	32 069	18,3	41 638	6,0	38 826	8,6	41 982	14,7
Muutos 2004-2008(05-08)		20,5		50,9		7,5		40,6		23,6		21		27	
Kustannukset euroa / kunnan asukas	2001	12	16,8	5	34,1	3	19,2	7	15,2	8	15,7			8	18,0
	2002	15	22,7	5	-8,7	3	7,3	8	19,4	8	8,3			10	16,1
	2003	15	-0,7	5	5,0	5	36,5	8	7,5	10	18,3			10	4,6
	2004	18	23,8	5	6,4	7	53,1	9	9,9	12	20,1	12		12	21,7
	2005	18	0,4	6	12,8	8	10,5	10	6,9	15	28,6	10	-14,6	13	4,8
	2006	19	6,3	13	122,7	8	6,4	13	30,2	18	20,3	10	2,1	15	16,9
	2007	21	9,5	14	8,3	9	10,7	14	5,6	19	3,3	13	25,0	17	10,3
	2008	24	12,8	17	23,9	12	36,6	17	26,2	19	1,0	16	20,4	19	15,8
Vaikeavammaisten päivätoiminta															
Asiakkaat	2007	149		64		0		12		38		2		265	
	2008	168	12,8	89	39,1	31		16	33,3	45	18,4	16	700,0	365	37,7
Kustannukset	2007	717 756		246 579		0		3 292		88 538		0		1 056 165	
	2008	818 768	14,1	342 461	38,9	69 328		50 998		111 081	25,5	21 657		1 414 293	33,9

		HELSINKI		ESPOO		VANTAA		TURKU		TAMPERE		OULU		KUUSIKKO	
		muutos-%		muutos-%		muutos-%		muutos-%		muutos-%		muutos-%		muutos-%	
HENKILÖKOHTAISEN AVUSTAJATOIMINNAN ASIAKKAAT JA KUSTANNUKSET 2001-2007															
VpL:n mukaisten palvelujen asiakkaat, joilla henkilökohtainen avustaja	2001	397	11,2	106	16,5	260	7,0	22	4,8	81	17,4			866	10,9
	2002	436	9,8	138	30,2	266	2,3	27	22,7	89	9,9			956	10,4
	2003	450	3,2	145	5,1	280	5,3	26	-3,7	95	6,7			996	4,2
	2004	457	1,6	149	2,8	298	6,4	26	0,0	102	7,4			1 032	3,6
	2005	493	7,9	175	17,4	326	9,4	29	11,5	103	1,0	112		1 238	
	2006	510	3,4	176	0,6	339	4,0	34	17,2	123	19,4	109	-2,7	1 291	4,3
	2007	547	7,3	214	21,6	349	2,9	40	17,6	137	11,4	112	2,8	1 399	8,4
	2008	575	5,1	295	37,9	425	21,8	46	15,0	147	7,3	116	3,6	1 604	14,7
Henkilökohtaisten avustajien nettokustannukset	2001	4 947 421	20,8	1 219 000	30,9	1 680 465	12,5	342 712	20,5	931 485	31,3			9 121 083	21,4
	2002	5 898 049	19,2	1 398 268	14,7	1 889 255	12,4	421 387	23,0	1 036 432	11,3			10 643 391	16,7
	2003	6 509 258	10,4	1 695 680	21,3	2 149 524	13,8	417 825	-0,8	1 073 443	3,6			11 845 730	11,3
	2004	6 873 206	5,6	1 901 731	12,2	2 476 799	15,2	452 777	8,4	1 165 520	8,6	1 006 998		13 877 031	
	2005	7 398 052	7,6	2 330 972	22,6	2 788 839	12,6	509 131	12,4	1 301 446	11,7	1 364 163	35,5	15 692 603	13,1
	2006	7 924 024	7,1	2 293 750	-1,6	3 153 336	13,1	574 087	12,8	1 432 454	10,1	1 429 291	4,8	16 611 249	5,9
	2007	8 417 758	6,2	2 624 941	14,4	3 383 684	7,3	641 148	11,7	1 546 111	7,9	1 588 176	11,1	18 201 818	9,6
	2008	9 000 434	6,9	3 210 399	22,3	4 177 740	23,5	739 874	15,4	1 692 569	9,5	2 004 804	26,2	20 825 820	14,4
Henkilökohtaisten avustajien kustannusosuus (%) vammaispalvelujen kokonaiskustannuksista	2001	13,9		14,1		17,8		7,8		10,7				13,7	
	2002	15,9		14,0		19,9		8,2		11,0				14,9	
	2003	18,1		17,1		21,3		7,4		10,8				16,6	
	2004	19,5		18,7		22,1		7,6		10,5				17,6	
	2005	19,4		21,4		23,9		7,7		10,4		26,3		18,5	
	2006	21,6		17,7		24,1		7,2		10,1		27,3		18,4	
	2007	21,9		18,3		24,2		7,5		10,5		26,0		18,9	
	2008	20,9		18,9		25,5		7,5		10,7		26,1		19,0	
Kustannukset euroa/ henkilökohtaisen avustajatoiminnan asiakas	2001	12 462	8,6	11 500	12,4	6 463	5,1	15 578	15,0	11 500	11,8			10 532	9,5
	2002	13 528	8,6	10 132	-11,9	7 102	9,9	15 607	0,2	11 645	1,3			11 133	5,7
	2003	14 465	6,9	11 694	15,4	7 677	8,1	16 070	3,0	11 299	-3,0			11 893	6,8
	2004	15 040	4,0	12 763	9,1	8 311	8,3	17 415	8,4	11 427	1,1			12 471	4,9
	2005	15 006	-0,2	13 320	4,4	8 555	2,9	17 556	0,8	12 635	10,6	12 180		12 676	
	2006	15 537	3,5	13 033	-2,2	9 302	8,7	16 885	-3,8	11 646	-7,8	13 113	7,7	12 867	1,5
	2007	15 389	-1,0	12 266	-5,9	9 695	4,2	16 029	-5,1	11 285	-3,1	14 180	8,1	13 011	1,1
	2008	15 653	1,7	10 883	-11,3	9 830	1,4	16 084	0,3	11 514	2,0	17 283	21,9	12 984	-0,2
Kustannukset euroa/ asukas	2001	9	19,9	6	28,8	9	11,6	2	19,7	5	29,8			7	20,2
	2002	11	19,2	6	12,2	10	11,2	2	22,3	5	10,1			8	15,8
	2003	12	10,4	8	19,8	12	12,4	2	-1,1	5	3,0			9	10,8
	2004	12	5,6	8	10,6	13	14,4	3	8,5	6	7,5	8		9	6,6
	2005	13	7,3	10	20,3	15	11,5	3	12,4	6	10,9	11		11	
	2006	14	6,4	10	-3,0	17	11,6	3	12,4	7	9,0	11	3,8	11	4,9
	2007	15	5,5	11	13,0	18	5,7	4	11,7	7	7,2	12	9,9	12	8,7
	2008	16	5,8	13	20,5	21	21,7	4	15,2	8	8,6	15	24,4	14	13,2
Muiden VpL:n mukaisten palvelujen kustannukset 2001-2007															
Kaikki yhteensä (netto)	2001	2 274 917	26,4	326 957		377 997	61,5	82 131	4,2	990 814	11,7			4 052 815	
	2002	1 718 112	-24,5	326 958	0,0	238 827	-36,8	118 551	44,3	1 185 734	19,7			3 588 182	-11,5
	2003	1 990 677	15,9	311 299	-4,8	354 294	48,3	163 264	37,7	1 159 766	-2,2			3 979 300	10,9
	2004	1 483 784	-25,5	482 726	55,1	375 686	6,0	162 999	-0,2	1 212 798	4,6			3 717 993	-6,6
	2005	5 250 173	253,8	451 666	-6,4	328 973	-12,4	210 213	29,0	1 233 366	1,7	215 318		7 689 709	
	2006	1 720 542	-67,2	438 328	0,0	610 549	0,0	255 620	0,0	1 166 094	0,0	113 130	0,0	4 304 263	-44,0
	2007	92 073	-94,6	406 428	-7,3	547 777	-10,3	302 703	18,4	834 886	-28,4	68 503	-39,4	2 407 919	-44,1
	2008	62 281	-32,4	613 858	51,0	576 992	5,3	305 856	1,0	760 374	-8,9	277 306	304,8	2 596 667	7,8
Muut kustannukset / VpL:n mukaista palvelua ja taloudellista tukea saanut asiakas	2001	132		115		100		29		178				126	
	2002	107		107		63		43		208				114	
	2003	134		103		97		54		197				131	
	2004	109		159		96		49		196				124	
	2005	412		147		85		60		187		101		241	
	2006	141		133		151		64		155		50		129	
	2007	8		119		133		70		112		26		71	
	2008	5		158		125		63		107		108		76	
Muiden kustannusten osuus % VpL:n kokonaiskustannuksista	2001	6,4		3,8		4,0		1,9		11,4				6,1	
	2002	4,6		3,3		2,5		2,3		12,5				5,0	
	2003	5,5		3,1		3,5		2,9		11,7				5,6	
	2004	4,2		4,8		3,3		2,7		10,9				4,7	
	2005	13,7		4,1		2,8		3,2		9,9		4,2		9,0	
	2006	4,7		3,4		4,7		3,2		8,3		2,2		4,8	
	2007	0,2		2,8		3,9		3,5		5,7		1,1		2,5	
	2008	0,1		3,6		3,5		3,1		4,8		3,6		2,4	

VPL:N MUKAISTEN PALVELUJEN deflatoidut KUSTANNUKSET 2004-2008																
		HELSINKI		ESPOO		VANTAA		TURKU		TAMPERE		OULU		KUUSIKKO		
VPL:n mukaisten palvelujen deflatoidut(2008) nettokustannukset	2003	42 742 134	-6,4	11 773 999	-4,0	12 019 088	2,9	6 685 475	5,8	11 791 984	1,5			85 012 680	-2,9	
	2004	40 531 481	-5,2	11 662 050	-1,0	12 891 206	7,3	6 869 285	2,7	12 811 400	8,6	5 565 147		90 330 568	6,3	
	2005	42 364 143	4,5	12 083 776	3,6	12 934 522	0,3	7 690 451	12,0	13 818 505	7,9	5 744 972	3,2	94 636 369	4,8	
	2006	39 531 944	-6,7	13 997 628	15,8	14 113 770	9,1	8 606 511	11,9	15 225 271	10,2	5 638 639	-1,9	97 113 762	2,6	
	2007	40 143 892	1,5	14 969 003	6,9	14 599 049	3,4	8 936 299	3,8	15 412 807	1,2	6 361 630	12,8	100 422 678	3,4	
	2008	43 004 417	7,1	16 995 143	13,5	16 388 989	12,3	9 858 492	10,3	15 792 958	2,5	7 669 652	20,6	109 709 651	9,2	
	Muutos % 04-08		6	46	27	44	23	38	21							
	Muutos eur 04-08		2 472 936		5 333 093	3	3 497 783	10	2 989 207	-3	2 981 558	4	2 104 505	-2	19 379 083	
Deflatoidut Kustannukset(2008) asiakkaisiin suhteutettuna euroa/asiakas	2003	2 884	1,6	3 910	-2,9	3 293	6,1	2 193	-3,7	2 002	-1,7			2 794	0,2	
	2004	2 989	3,6	3 844	-1,7	3 310	0,5	2 057	-6,2	2 066	3,2			3 008	7,6	
	2005	3 327	11,3	3 932	2,3	3 339	0,9	2 197	6,8	2 094	1,3	2 685		2 965	-1,4	
	2006	3 245	-2,5	4 231	7,6	3 496	4,7	2 160	-1,7	2 025	-3,3	2 506	-6,6	2 918	-1,6	
	2007	3 438	6,0	4 372	3,3	3 532	1,0	2 070	-4,2	2 070	2,2	2 370	-5,4	2 982	2,2	
	2008	3 791	10,2	4 371	0,0	3 544	0,3	2 039	-1,5	2 215	7,0	2 988	26,1	3 190	7,0	
	Muutos % 04-08 (05-08)		27	14	7	-1	7		7		11			6		
	Muutos % 07-08		10	0	0	-1	7		26					7		
Vammaispalvelujen deflatoidut (2008)kokonaiskustannukset väestöön suhteutettuna euroa / asukas	2003	76	-6,3	53	-5,2	65	1,7	38	5,5	59	0,9			63	-3,3	
	2004	73	-5,1	51	-2,4	70	6,5	39	2,9	63	7,6	44		61	-3,3	
	2005	76	4,2	52	1,7	69	-0,7	44	11,9	68	7,1	45	1,8	64	4,0	
	2006	70	-7,3	60	14,2	74	7,7	49	11,6	74	9,1	43	-2,8	65	1,7	
	2007	71	0,8	63	5,6	76	1,9	51	3,9	74	0,5	48	11,6	66	2,5	
	2008	75	6,0	70	11,9	84	10,6	56	10,1	75	1,6	57	18,8	72	8,1	
	Muutos % 04-08		3	37	21	43	19		31					17		
Vammaisten subjektiivisten etuuskosten deflatoidut(2008) nettokustannukset (kuljetus- ja tulkkipalv., asunnon muutostyöt sekä välineet ja laitteet, vaikeavamm. palv.asuminen)	2003	32 627 991	-10,1	9 385 878	0,0	9 107 187	0,4	5 994 032	6,0	9 134 670	2,7			66 249 758	-4,4	
	2004	30 930 935	-5,2	8 922 772	-4,9	9 614 259	5,6	6 161 879	2,8	10 079 178	10,3			65 709 023	-0,8	
	2005	28 330 997	-8,4	8 996 452	0,8	9 475 324	-1,4	6 559 324	6,5	11 006 143	9,2	3 992 545		68 360 786	4,0	
	2006	29 142 407	-5,8	11 054 517	23,9	10 059 153	4,6	7 393 676	20,0	12 636 813	25,4	3 977 077	-0,4	74 263 643	8,6	
	2007	30 515 428	4,7	11 471 930	3,8	10 496 792	4,4	7 948 009	7,5	12 835 987	1,6	4 470 672	12,4	77 738 818	4,7	
	2008	33 122 934	8,5	12 710 810	10,8	11 564 929	10,2	8 761 764	10,2	13 228 934	3,1	5 365 884	20,0	84 872 870	9,2	
	Muutos % 04-08		7	42	20	42	31		34					24		
Harkinnanvaraisten etuuskosten deflatoidut(2008) kustannukset (kokonaiskust-subjektiiviset)	2003	10 114 143	8,1	2 388 121	-17,1	2 911 902	11,4	691 443	4,3	2 657 314	-2,6			18 762 922	2,9	
	2004	9 600 546	-5,1	2 739 278	14,7	3 276 947	12,5	707 406	2,3	2 732 222	2,8			19 056 398	1,6	
	2005	14 033 146	46,2	3 087 324	12,7	3 459 198	5,6	798 109	12,8	2 812 362	2,9	1 752 427		25 942 565	36,1	
	2006	10 389 537	-26,0	2 943 111	-4,7	4 054 617	17,2	1 212 835	52,0	2 588 458	-8,0	1 661 561	-5,2	22 850 118	-11,9	
	2007	9 628 464	-7,3	3 497 073	18,8	4 102 257	1,2	988 290	-18,5	2 576 820	-0,4	1 890 957	13,8	22 683 860	-0,7	
	2008	10 310 767	7,1	4 470 458	27,8	5 033 633	22,7	1 144 373	15,8	2 675 414	3,8	2 403 850	27,1	25 915 772	14,2	
	Muutos % 04-08		7	63	54	62	-2		37					0		
VPL:N MUKAISTEN KULJETUSPALVELUJEN deflatoidut KUSTANNUKSET 2004-2008																
Myönnettyjen kuljetuspalvelujen deflatoidut(2007)nettokustannukset	2003	20 130 099	-10,3	7 252 046	-0,1	7 013 523	-7,6	3 649 531	8,8	5 496 951	-4,2			43 542 150	-6,1	
	2004	16 524 412	-17,9	6 779 467	-6,5	7 052 289	0,6	3 708 284	1,6	5 797 915	5,5	1 728 115		41 590 482	-4,5	
	2005	14 373 409	-13,0	6 482 068	-4,4	6 855 829	-2,8	3 928 731	5,9	5 933 917	2,3	1 830 752	5,9	39 404 705	-5,3	
	2006	14 017 590	-2,5	6 707 334	3,5	7 139 738	4,1	4 434 388	12,9	6 273 899	5,7	1 868 537	2,1	40 441 488	2,6	
	2007	14 574 244	4,0	6 802 621	1,4	7 367 855	3,2	4 587 464	3,5	6 246 578	-0,4	2 060 553	10,3	41 477 009	2,6	
	2008	15 431 524	5,9	7 359 688	8,2	7 900 542	7,2	4 856 418	5,9	6 630 455	6,1	2 308 956	12,1	44 487 583	7,3	
	Muutos % 04-08		-7	9	12	31	14		34					7		
Kuljetuspalvelun deflatoidut (2008)kustannukset euroa/asiakas (käyttänyt)	2003	1 562	-5,6	2 892	-1,8	2 262	-5,4	1 427	0,5	1 087	-6,7			1 667	-4,8	
	2004	1 425	-8,8	2 709	-6,3	2 116	-6,5	1 297	-9,1	1 090	0,3			1 624	-2,6	
	2005	1 320	-7,3	2 647	-2,3	1 990	-6,0	1 269	-2,1	1 058	-2,9	1 084		1 450	-10,7	
	2006	1 348	2,1	2 413	-8,8	1 963	-1,3	1 423	12,1	1 162	9,8	1 097	1,2	1 496	3,1	
	2007	1 467	8,9	2 363	-2,1	1 932	-1,6	1 373	-3,5	1 153	-0,7	1 125	2,6	1 524	1,9	
	2008	2 070	41,1	2 509	6,2	2 137	10,6	1 301	-5,2	1 266	9,8	1 187	5,5	1 780	16,8	
	Muutos % 04-08 (05-08)		45	-7	1	0	16		10					10		
Vammaispalvelulain mukaisen kuljetuspalvelun matkan deflatoitu kustannus																
Keskimääräinen matkan deflatoitu(2007)nettokustannukset	2003	20,6	1,9	29,3	-1,9	25,3	-2,9	18,4	-0,1	18,6	3,3			21,8	0,9	
	2004	21,1	2,3	29,4	0,6	23,5	-7,4	17,4	-5,4	17,5	-5,8			22,4	2,6	
	2005	20,5	-2,6	29,1	-1,0	21,9	-6,5	17,4	0,0	16,6	-5,2	17,1		20,5	-8,5	
	2006	26,6	29,8	28,4	-2,7	22,4	2,0	17,5	0,8	17,3	4,0	16,6	-2,9	22,3	9,1	
	2007	27,1	1,6	27,4	-3,5	22,9	2,3	17,4	-1,0	17,9	3,7	17,3	4,3	22,5	0,8	
	2008	29,7	9,8	27,1	-0,9	24,6	7,3	17,0	-1,8	19,5	8,7	18,0	4,2	23,9	5,9	
	Muutos % 04-08 (05-08)		41	-8	5	-2	11		6					7		
SHL:N MUKAISEN KULJETUSPALVELUN KUSTANNUKSET 2003-2008																
SHL:n mukaisten kuljetuspalvelujen deflatoidut (2008)nettokustannukset	2003	..		423 378	-6,6	703 776	67,2	161 691	-14,6	0				1 288 844	21,2	
	2004	390 498		389 966	-7,9	535 396	-23,9	136 648	-15,5	0		59 438		1 511 946	17,3	
	2005	635 083	62,6	410 914	5,4	411 166	-23,2	150 231	9,9	0		65 103	9,5	1 672 496	10,6	
	2006	1 312 760	106,7	404 617	-1,5	351 403	-14,5	161 879	7,8	0		75 078	15,3	2 305 737	37,9	
	2007	1 615 639	23,1	581 681	43,8	375 763	6,9	162 433	0,3	124 438		80 936	7,8	2 940 890	27,5	
	2008	1 225 474	-24,1	510 010	-12,3	347 597	-7,5	164 979	1,6	235 488	89,2	116 431	43,9	2 199 511	-25,2	
	Muutos % 04-08		214	31	-35	21			96					45		
SHL:n Kuljetuspalvelun deflatoidut (2008)kustannukset euroa / asiakas	2003	..		753	-10,1	990	8,7	367	-3,0					752	6,3	
	2004	302		569	-24,4	661	-33,2	383	4,4					481	-36,1	
	2005	425	41,0	736	29,4	552	-16,5	313	-18,2			211		467	-2,9	
	2006	696	63,6	706	-4,1	486	-11,9	401	28,0			218	3,3	587	25,7	
	2007	656	-5,8	981	38,9	494	1,6	324	-19,1	368		210	-3,4	583	-0,5	
	2008	363	-44,7	717	-26,9	449	-9,0	389	20,0	452</						

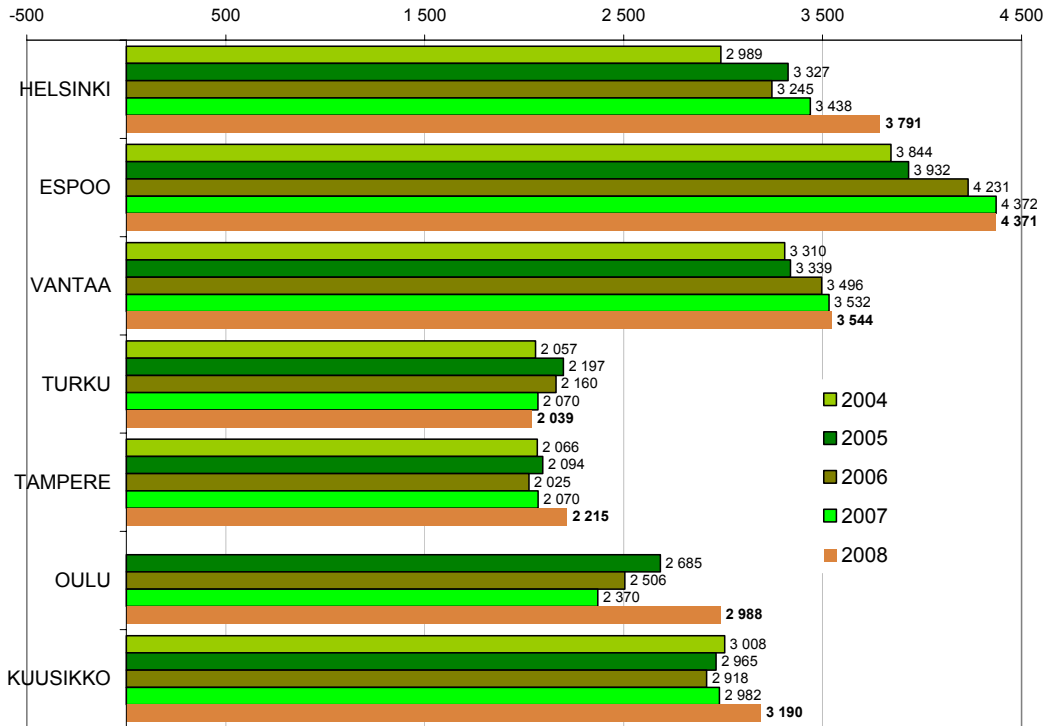
		HELSENKI		ESPOO		VANTAA		TURKU		TAMPERE		OULU		KUUSIKKO	
		muutos ⁻¹		muutos ⁻¹		muutos ⁻¹		muutos ⁻¹		muutos ⁻¹		muutos ⁻¹		muutos ⁻¹	
Deflatoidut (2008)Kustannukset matkaa kohti	2003	..		29		25		18		19				22	
	2004	21		27		23		17		18				22	
	2005	21		29		21		17		17		17		20	
	2006	28		28		21		17		17		16		22	
	2007	27		27		22		17		18		17		23	
	2008	28		26		24		17		19		18		23	
Muutos % 04-08 (05-08)		33		-4		3		-2		9		6		4	
PALVELULINJOJEN deflatoidut KUSTANNUKSET 2004-2008															
Palvelulinjojen deflatoidut (2008)nettokustannukset sosiaalitoimelle	2003	582 765	13,5	3 176	-63,7	0		0		967 542	-3,1	0		1 553 482	2,2
	2004	631 348	8,3	0		0		0		951 170	-1,7	0		1 582 518	1,9
	2005	700 330	10,9	0		0		0		839 503	-11,7	252 852		1 792 685	13,3
	2006	854 160	22,0	0		0		0		800 504	-4,6	173 185	-31,5	1 827 849	2,0
	2007	946 420	10,8			182 030		0		772 414	-3,5	198 557	14,7	2 099 420	14,9
	2008	877 690	-7,3					0		821 853	6,4	54 917	-72,3	1 754 461	-16,4
Muutos % 04-08(05-08)		30		-100		7		-17		-79		-18			
TULKIPALVELUJEN deflatoidut KUSTANNUKSET 2004-2008															
Myönnettyjen tulkkipalvelujen deflatoidut (2008)nettokustannukset	2004	1 198 057	-6,8	324 372	-11,6	407 291	18,9	397 705	8,1	727 564	13,6	455 471		3 510 460	16,9
	2005	1 438 507	20,1	452 358	39,5	433 985	6,6	484 589	21,8	882 833	21,3	390 808	-14,2	4 083 079	16,3
	2006	2 144 289	49,1	689 540	52,4	578 618	33,3	566 005	16,8	1 375 113	55,8	376 288	-3,7	5 729 853	40,3
	2007	2 114 229	-1,4	716 952	4,0	704 144	21,7	613 152	8,3	1 459 334	6,1	496 104	31,8	6 103 915	6,5
	2008	2 491 771	17,9	716 777	0,0	690 500	-1,9	609 788	-0,5	1 658 524	13,6	569 904	14,9	6 737 264	10,4
	Muutos % 04-08		108		121		70		53		128		25		92
Deflatoidut (2007)Nettokustannukset euroa / tulkkipalvelun päätöksen saanut asiakas	2003	3 150	4,5	3 633	15,5	2 831	26,1	1 235	-3,0	3 218	26,2			2 664	9,5
	2004	2 832	-10,1	3 119	-14,1	3 338	17,9	1 371	11,1	3 448	7,2	3 098		2 707	1,6
	2005	3 218	13,6	3 968	27,2	3 313	-0,8	1 632	19,0	4 164	20,8	2 623	-15,3	3 025	11,7
	2006	4 702	46,1	4 449	12,1	4 822	45,5	1 820	11,5	6 194	48,7	2 459	-6,2	4 044	33,7
	2007	4 479	-4,7	4 372	-1,7	4 347	-9,9	1 852	1,8	6 210	0,3	3 307	34,5	4 032	-0,3
	2008	5 370	19,9	4 050	-7,4	5 437	25,1	1 778	-4,0	6 998	12,7	3 630	9,8	4 477	11,0
Muutos % 04-08		90		30		63		30		103		17		65	
Deflatoidut (2008)Nettokustannukset euroa / tulkkautunti	2003							30	-1,0	38	20,5			103	31,0
	2004							36	20,6	39	3,0			118	15,0
	2005							24	-33,4	47	19,5			77	-35,1
	2006							25	4,3	73	56,6			109	42,1
	2007							28		77				109	
	2008					110		30		76				101	
Muutos % 04-08(05-08)								-18		94		15		-14	
ASUNNON MUUTOSTÖIDEN JA ASUNNON VÄLINEIDEN JA LAITTEIDEN deflatoidut KUSTANNUKSET 2003-2008															
Asunnon muutostyöt deflatoidut kustannukset 2004-2008															
Asunnon muutostöiden deflatoidut (2008)nettokustannukset	2003	919 949	-49,9	345 741	-24,4	635 328	63,2	80 247	-19,5	439 566	15,1	0		2 420 831	-23,5
	2004	1 041 659	13,2	505 466	46,2	585 662	-7,8	60 166	-25,0	539 315	22,7	0		2 732 268	12,9
	2005	879 599	-15,6	604 163	19,5	531 693	-9,2	82 396	36,9	483 047	-10,4	216 922		2 797 820	2,4
	2006	890 445	1,2	460 218	-23,8	532 257	0,1	144 596	75,5	740 853	53,4	200 979	-7,3	2 969 349	6,1
	2007	748 703	-15,9	555 087	20,6	514 127	-3,4	122 073	-15,6	806 782	8,9	182 060	-9,4	2 928 833	-1,4
	2008	909 234	21,4	541 587	-2,4	437 305	-14,9	110 457	-9,5	785 749	-2,6	269 523	48,0	3 053 855	4,3
Muutos % 04-08(05-08)		-13		7		-25		84		46		24		12	
Deflatoidut (2008)Kustannukset euroa / asunnonmuutostöiden avustuksen saaja	2003	1 726	-31,6	1 859	-18,3	2 388	3,7	1 274	-9,2	1 456	-0,9			1 793	-19,0
	2004	2 341	35,6	2 407	29,5	1 859	-22,2	1 253	-1,6	1 610	10,6			2 019	12,6
	2005	2 055	-12,2	2 041	-15,2	1 721	-7,5	1 526	21,7	1 361	-15,5	1 722		1 784	-11,6
	2006	2 125	3,4	1 819	-10,9	1 739	1,1	1 506	-1,3	1 657	21,8	1 264	-26,6	1 767	-0,9
	2007	1 895	-10,8	2 435	33,8	1 637	-5,9	1 526	1,3	2 325	40,3	1 160	-8,3	1 926	8,9
	2008	2 048	8,0	2 116	-13,1	2 443	49,2	1 699	11,4	2 101	-9,6	1 465	26,3	2 033	5,6
Muutos % 04-08(05-08)		-13		-12		31		36		31		-15		1	
Asunnon välineet ja laitteet deflatoidut kustannukset 2004-2008															
Asunnon välineiden ja laitteiden deflatoidut (2008)nettokustannukset	2003	614 798	-17,5	160 483	23,7	49 002	-42,9	141 284	-23,7	178 932	-11,2			1 144 499	-15,1
	2004	607 916	-1,1			80 448	64,2	135 815	-3,9	228 229	27,6			1 052 409	-8,0
	2005	399 027	-34,4			50 076	-37,8	142 812	5,2	223 083	-2,3	66 359		881 356	-16,3
	2006	413 179	3,5			130 546	160,7	132 989	-6,9	137 120	-38,5	68 110	2,6	881 943	0,1
	2007	603 820	46,1	76 720		84 237	-35,5	137 024	3,0	182 498	33,1	103 237	51,6	1 187 536	34,7
	2008	656 696	8,8	#JAKO!	53,3	109 612	30,1	170 603	24,5	115 353	-36,8	120 891	17,1	1 290 770	8,7
Muutos % 04-08(05-08)		8				36		26		-49		82		23	
Deflatoidut (2008)Kustannukset euroa / asunnon välineitä ja laitteita saanut asiakas	2003	1 319	-25,3	1 234	-25,8	521	-62,9	614	-24,1	1 034	-17,9			1 047	-26,2
	2004	1 223	-7,3			1 166	123,7	593	-3,5	1 409	36,2			990	-5,5
	2005	806	-34,1			659	-43,5	760	28,1	889	-36,9	535		777	-21,5
	2006	735	-8,8			1 674	154,0	639	-15,8	607	-31,7	480	-10,4	725	-6,7
	2007	1 054	43,3	1 258		1 170	-30,1	626	-2,1	757	24,8	469	-2,2	857	18,1
	2008	1 126	6,9	1 993		1 290	10,2	748	19,6	388	-48,7	650	38,5	898	4,8
Muutos % 04-08 (05-08)		-8				11		26		-72		21		-9	
VAIKEAVAMMAISTEN PALVELUASUMISEN deflatoidut KUSTANNUKSET 2004-2008															
Vaikeavammaisten palveluasumisen deflatoidut (2008)nettokustannukset	2003	9 678 095	-3,9	1 260 678	2,9	999 425	33,8	1 755 050	4,4	2 378 873	15,2			16 072 122	1,8
	2004	11 558 892	19,4	1 313 467	4,2	1 488 569	48,9	1 859 909	6,0	2 786 154	17,1	1 748 665		20 755 655	29,1
	2005	11 240 454	-2,8	1 457 864	11,0	1 603 741	7,7	2 253 815	21,2	3 483 264	25,0	1 462 496	-16,4	21 168 615	2,0
	2006	11 676 904	3,9	3 197 425	119,3	1 677 994	4,6	2 434 737	8,0	4 109 828	18,0	1 463 163	0,0	24 241 011	14,5
	2007	12 474 432	6,8	3 397 270	6,3	1 826 429	8,8	2 488 295	2,2	4 140 795	0,8	1 791 025	22,4	26 118 246	7,7
	2008	13 633 709	9,3	4 092 758	20,5	2 426 970	32,9	3 014 498	21,1	4 038 853	-2,5	2 096 611	17,1	29 303 399	12,2
Muutos % 04-08		18		212		63		62		45		20		41	
Deflatoidut (2008)Kustannukset euroa / asiakas	2003	39 502	0,0	34 072	72,4	37 016	48,7	31 910	2,5	37 170	17,0			37 552	10,9
	2004	41 135	4,1	37 528	10,1	48 018	29,7	26 196	-17,9	38 697	4,1			42 358	12,8
	2005	39 165	-4,8	37 381	-0,4	39 116	-18,5	26 207	0,0	38 278	-1,1	35 671		36 186	-14,6
	2006	38 923	-0,6	50 753	35,8	34 958	-10,6	27 667	5,6	45 665	19,3	34 837	-2,3	38 417	6,2
	2007	41 306	6,1	40 444	-20,3	33 823	-3,2	28 276	2,2	40 998	-10,2	37 313	7,1	38 185	-0,6
	2008	43 145	4,5	49 310	21,9	44 944	32,9	32 069	13,4	41 638	1,6	38 826	4,1	41 982	9,9
Muutos % 04-08(05-08)		5		31		-6		22		8		9		-1	

		HELSINKI		ESPOO		VANTAA		TURKU		TAMPERE		OULU		KUUSIKKO	
		muutos- ¹		muutos- ¹		muutos- ¹		muutos- ¹		muutos- ¹		muutos- ¹		muutos- ¹	
Vaikeavammaisten päivätoiminta															
	2007	748 938		257 291		0		3 435		92 384		0		1 102 048	
	2008	818 768	9,3	342 461	33,1	69 328		50 998		111 081	20,2	21 657		1 414 293	28,3
HENKILÖKOHTAISEN AVUSTAJATOIMINNAN KUSTANNUKSET 2004-2008															
Henkilökohtaisten avustajien deflatoisut (2008) nettokustannukset	2003	7 745 420	6,9	2 017 704	17,5	2 557 736	10,2	497 173	-3,9	1 277 299	0,3			14 095 332	7,8
	2004	7 895 968	1,9	2 184 717	8,3	2 845 357	11,2	520 152	4,6	1 338 954	4,8	1 156 844		15 941 992	13,1
	2005	8 208 104	4,0	2 586 202	18,4	3 094 204	8,7	564 878	8,6	1 443 948	7,8	1 513 532	30,8	17 410 869	9,2
	2006	8 536 096	4,0	2 470 925	-4,5	3 396 908	9,8	618 431	9,5	1 543 100	6,9	1 539 693	1,7	17 894 344	2,8
	2007	8 783 453	2,9	2 738 977	10,8	3 530 682	3,9	669 002	8,2	1 613 279	4,5	1 657 172	7,6	18 992 565	6,1
	2008	9 000 434	2,5	3 210 399	17,2	4 177 740	18,3	739 874	10,6	1 692 569	4,9	2 004 804	21,0	20 825 820	9,7
Muutos % 04-08		14		47		47		42		26		73		31	
Deflatoidut (2008) Kustannukset euroa/ asiakas	2003	17 212	3,6	13 915	11,8	9 135	4,7	19 122	-0,2	13 445	-6,0			14 152	3,5
	2004	17 278	0,4	14 663	5,4	9 548	4,5	20 006	4,6	13 127	-2,4			15 448	9,2
	2005	16 649	-3,6	14 778	0,8	9 491	-0,6	19 479	-2,6	14 019	6,8	13 514		14 064	-9,0
	2006	16 737	0,5	14 039	-5,0	10 020	5,6	18 189	-6,6	12 546	-10,5	14 126	4,5	13 861	-1,4
	2007	16 058	-4,1	12 799	-8,8	10 117	1,0	16 725	-8,0	11 776	-6,1	14 796	4,7	13 576	-2,1
	2008	15 653	-2,5	10 883	-15,0	9 830	-2,8	16 084	-3,8	11 514	-2,2	17 283	16,8	12 984	-4,4
Muutos % 04-08(05-08)		-9		-26		3		-20		-12		28		-16	
Muiden VpL:n mukaisten palvelujen kustannukset 2004-2008															
Muut kustannukset deflatoidut (2008) Kaikki yhteensä (netto)	2003	2 368 723	12,3	370 418	-7,8	421 577	43,7	194 269	33,4	1 380 015	-5,2	0		4 735 002	7,4
	2004	1 704 577	-28,0	554 558	49,7	431 590	2,4	187 254	-3,6	1 393 267	1,0	0		4 271 246	-9,8
	2005	5 825 042	241,7	501 121	-9,6	364 994	-15,4	233 230	24,6	1 368 414	-1,8	238 894		8 531 696	99,7
	2006	1 853 441	-68,2	472 186	-5,8	657 709	80,2	275 365	18,1	1 256 166	-8,2	121 868	-49,0	4 636 735	-45,7
	2007	96 073	-94,8	424 085	-10,2	571 574	-13,1	315 853	14,7	871 156	-30,6	71 479	-41,3	2 512 527	-45,8
	2008	62 281	-35,2	613 858	44,7	576 992	0,9	305 856	-3,2	760 374	-12,7	277 306	288,0	2 596 667	3,3
Muutos % 04-08 (05-08)		-96		11		34		63		-45		16		-39	

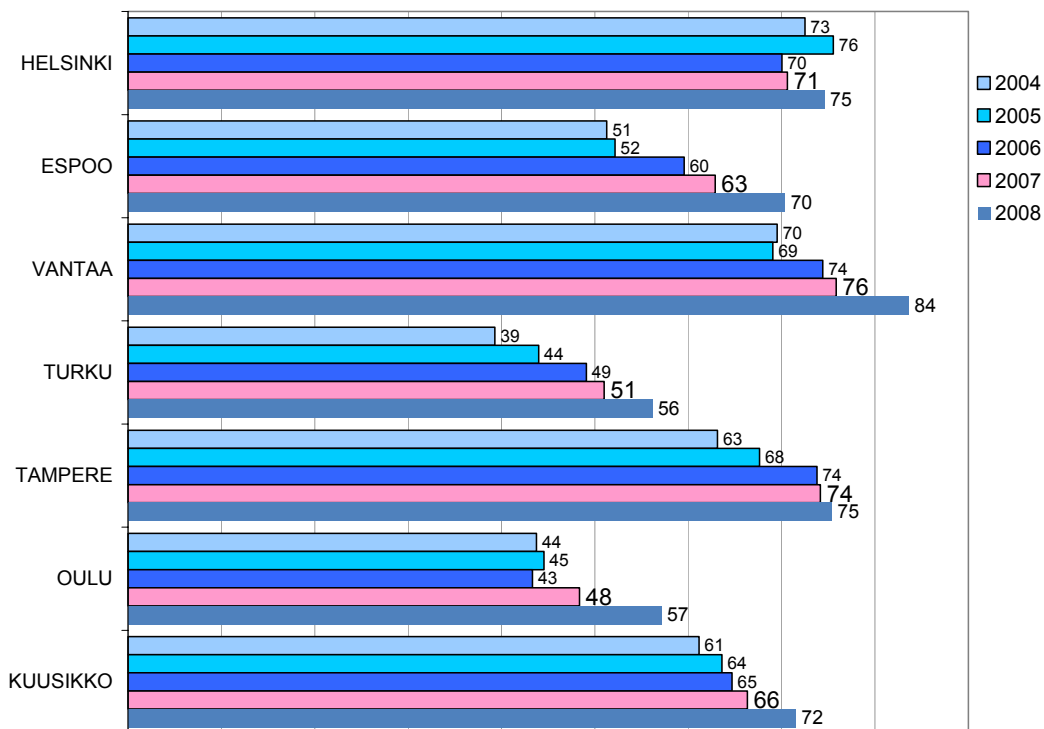
Liite 3

Kuuden suurimman kaupungin vammaispalvelulain mukaiset palvelut ja taloudelliset tukitoimet 2004- 2008, kuvioita palvelujen kustannusten kehityksestä

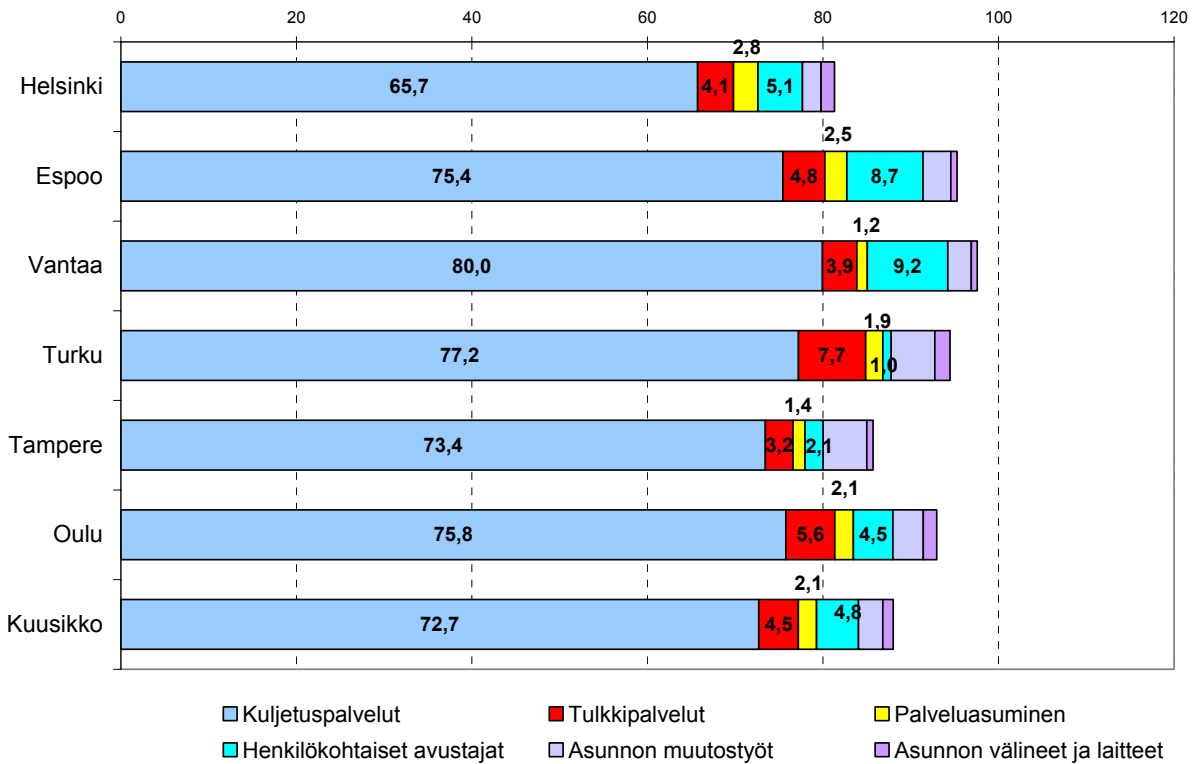
Asiakaskohtaiset VpL:n vuosikustannukset 2004 - 2008 vuoden 2008 arvossa



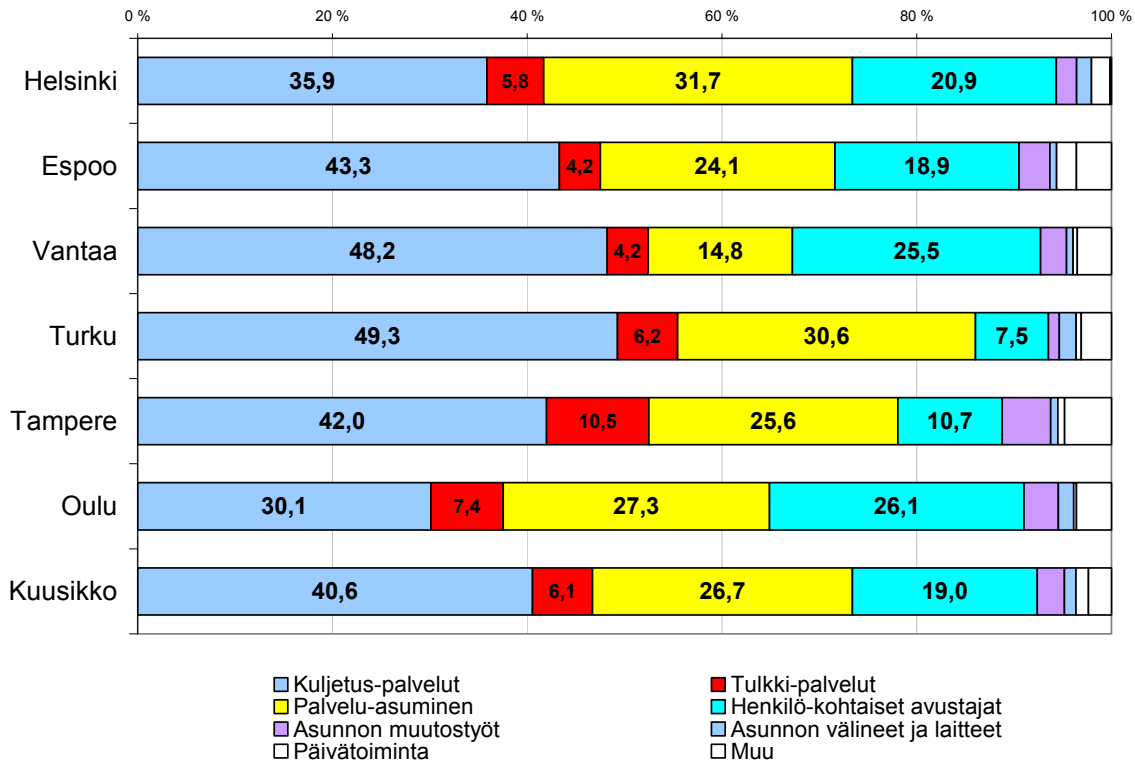
Vuosikustannukset VpL:n mukaisista palveluista ja tukitoimista asukasta kohti vuosina 2004 – 2008(vuoden 2008 rahan arvossa)



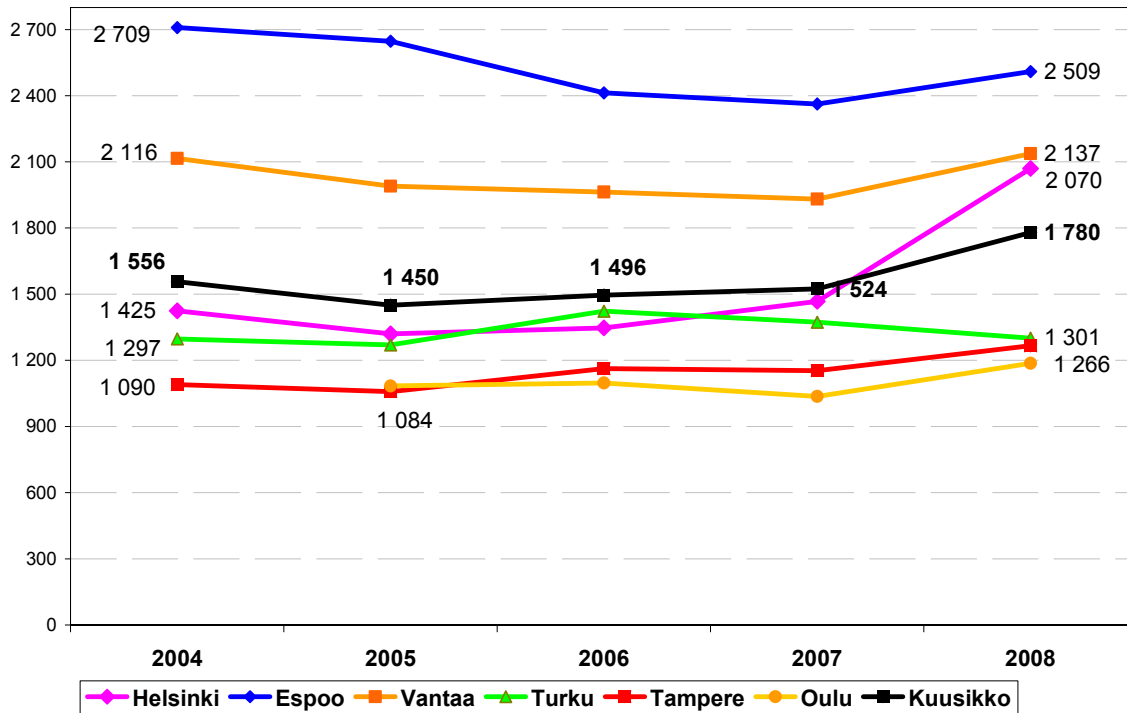
Eri palvelujen ja taloudellisten tukitoimien osuudet (%) kaupungeittain vammaispalvelulain mukaisten palvelujen ja tukitoimien asiakasosuudet 2008



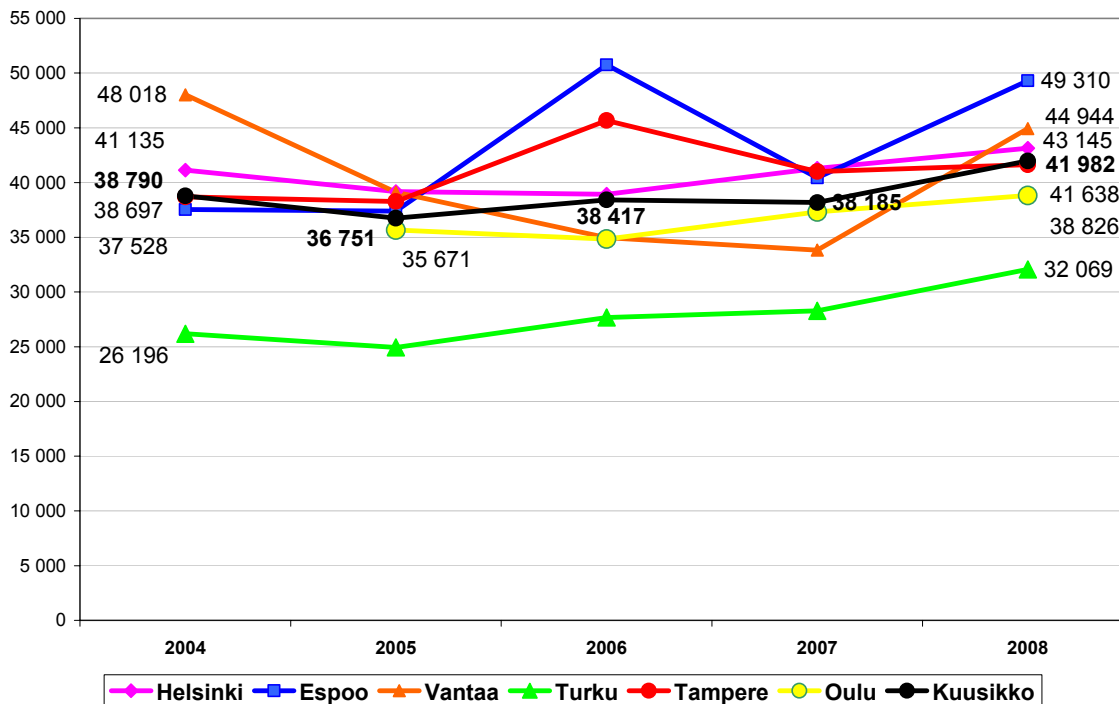
Eri palvelujen ja taloudellisten tukitoimien osuudet (%) kaupungeittain vammaispalvelulain mukaisten palvelujen ja tukitoimien kustannusosuudet nettokustannuksista 2008



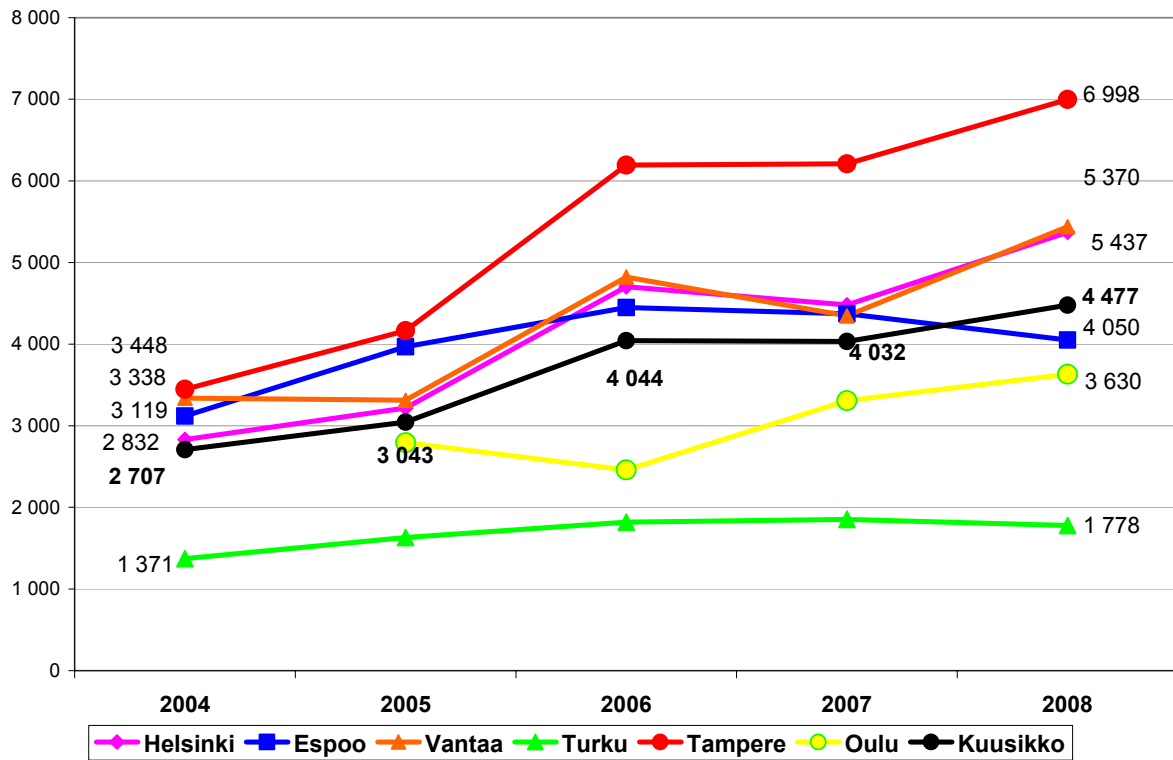
VpL:n mukaisen kuljetuspalvelun vuosikustannukset asiakasta kohti vuosina 2004 – 2008 (vuoden 2008 rahan arvossa)



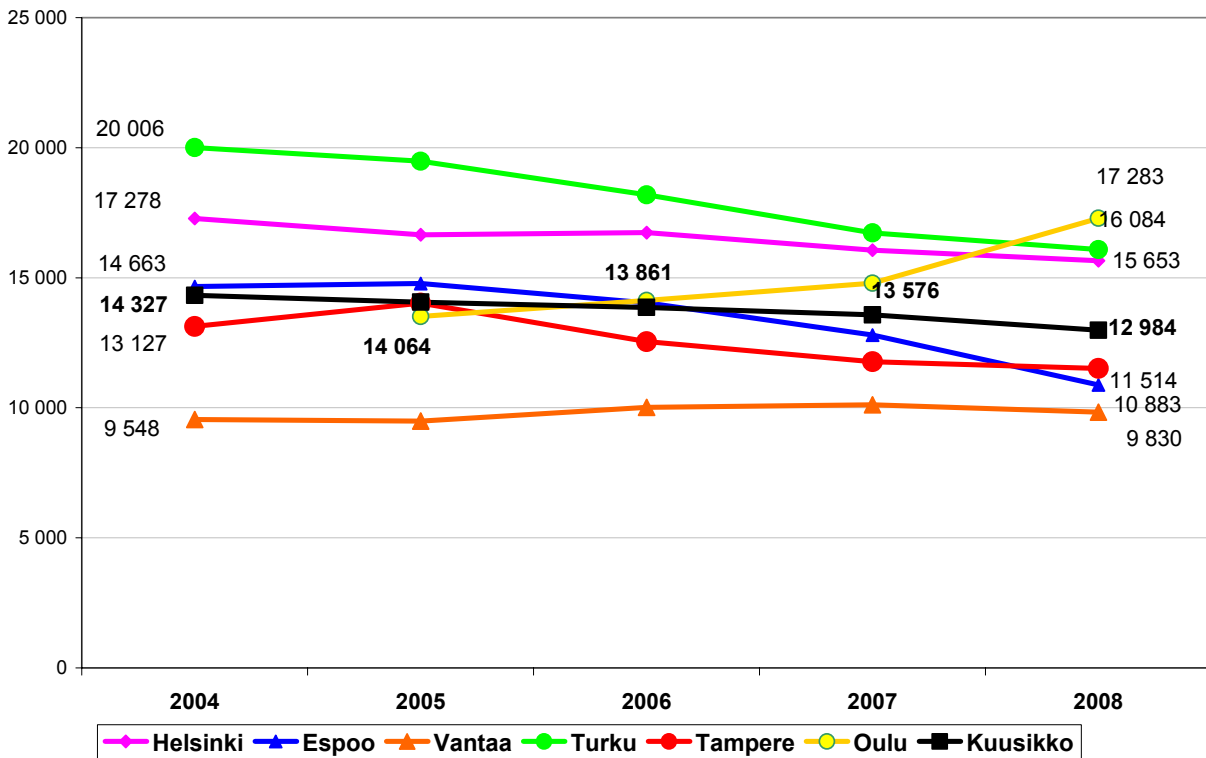
VpL:n mukaisen palveluasumisen vuosikustannukset asiakasta kohti vuosina 2004 – 2008 (vuoden 2008 rahan arvossa)



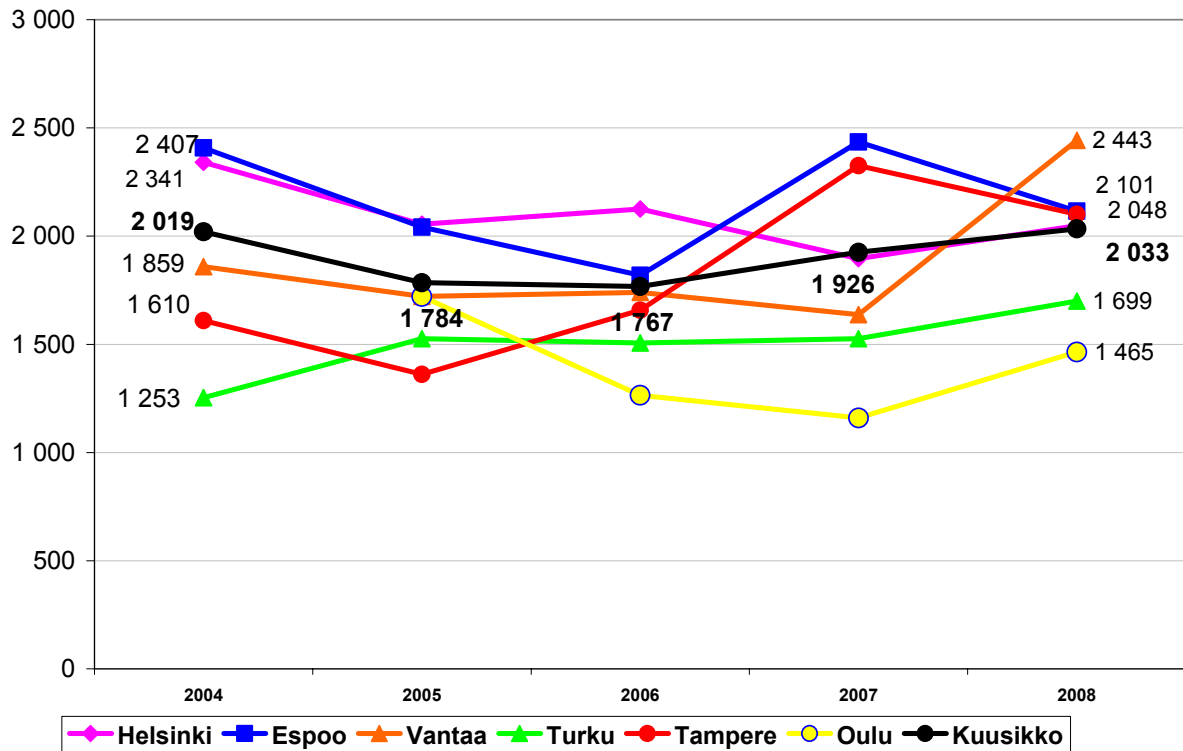
**VpL:n mukaisen tulkkipalvelun vuosikustannukset asiakasta kohti vuosina 2003 – 2008
(vuoden 2008 rahan arvossa)**



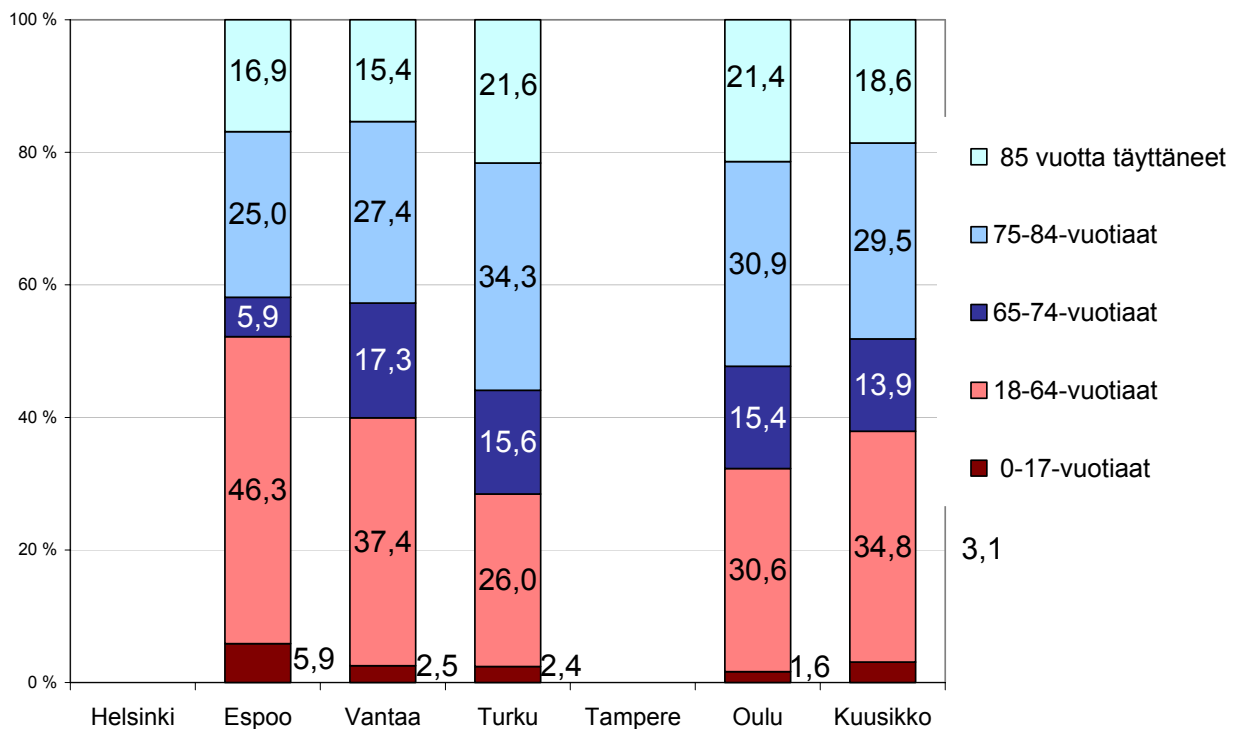
VpL:n mukaisen henkilökohtaisen avustajatoiminnan vuosikustannukset asiakasta kohti vuosina 2004 – 2008 (vuoden 2008 rahan arvossa)



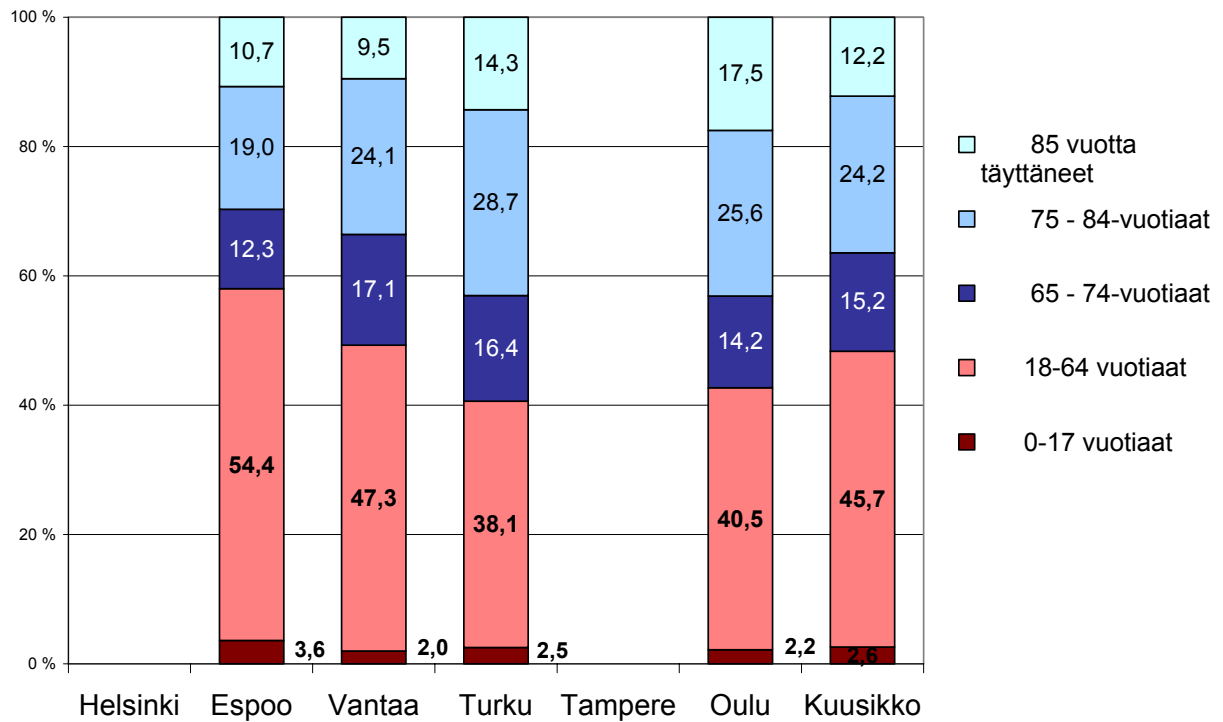
VpL:n mukaisen asunnonmuutostöiden vuosikustannukset asiakasta kohti vuosina 2004 – 2008 (vuoden 2008 rahan arvossa)



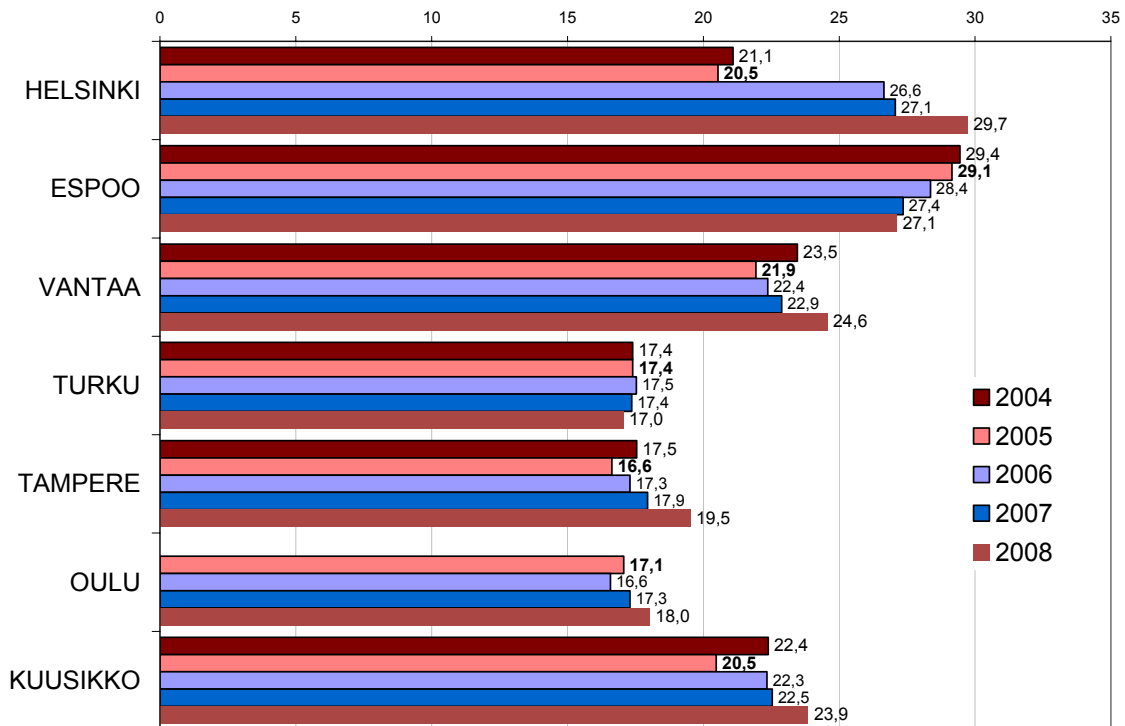
VpL:n mukaisia kuljetuspalveluja käyttäneet asiakkaat ikäryhmittäin (% kaikista asiakkaista) vuonna 2008



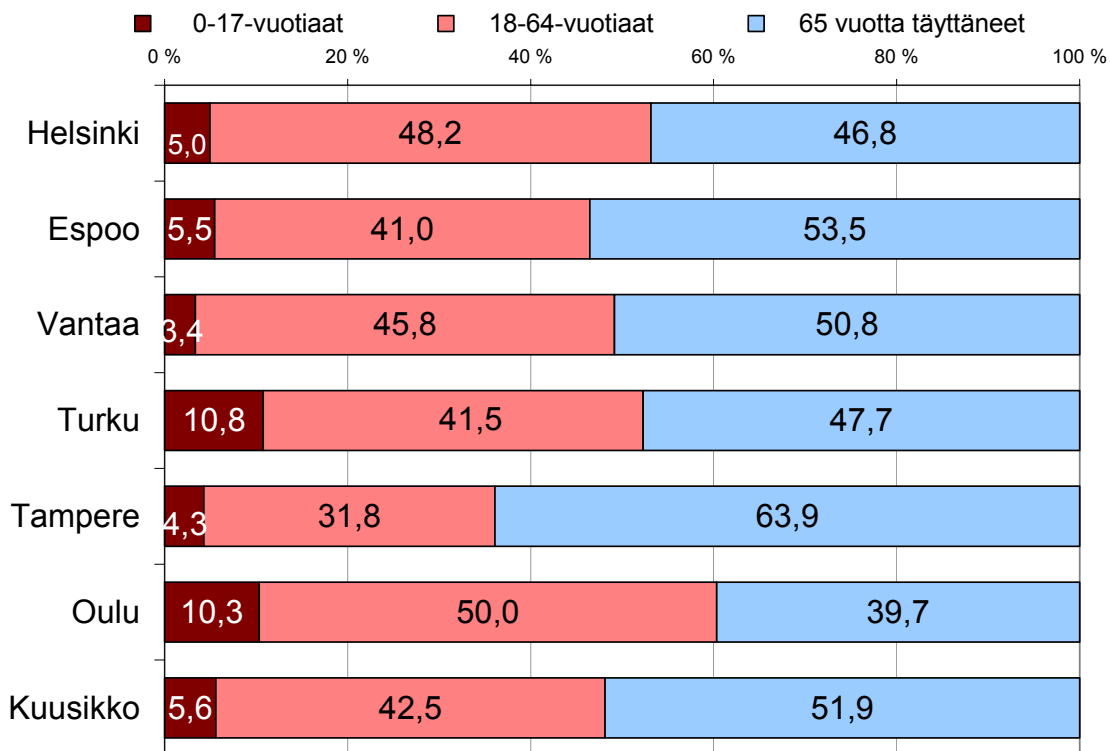
Eri ikäryhmien tekemien matkojen osuudet (%) VpL:n mukaisista yhdensuuntaisista matkoista 2008



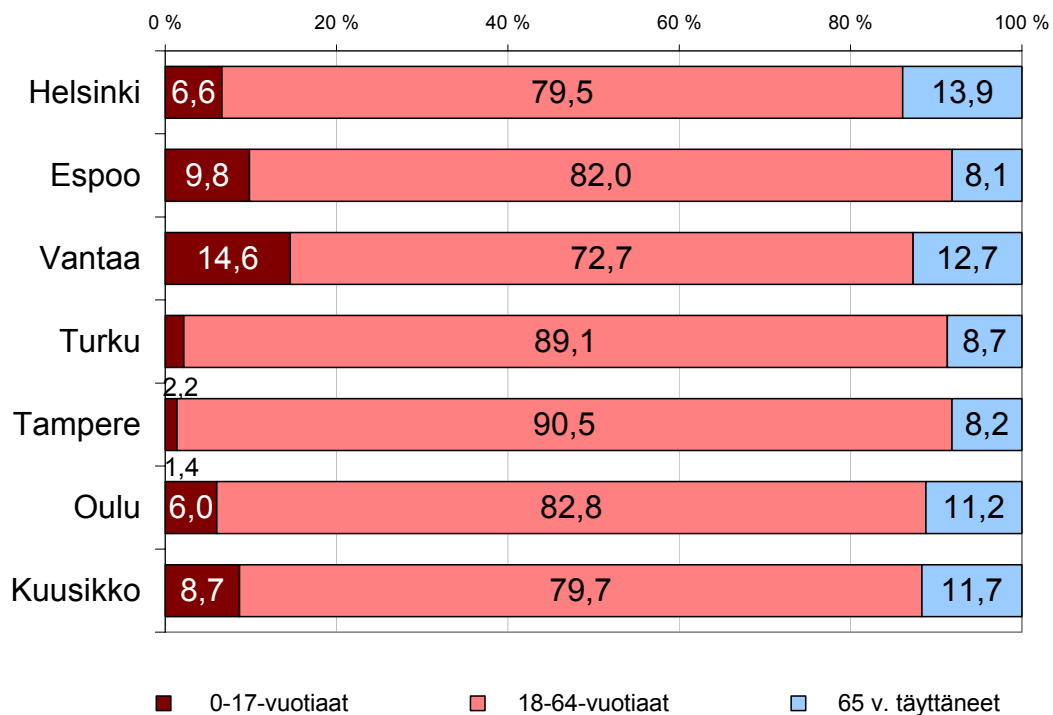
VpL:n mukaisen kuljetuspalvelujen matkan hinta 2004-2008



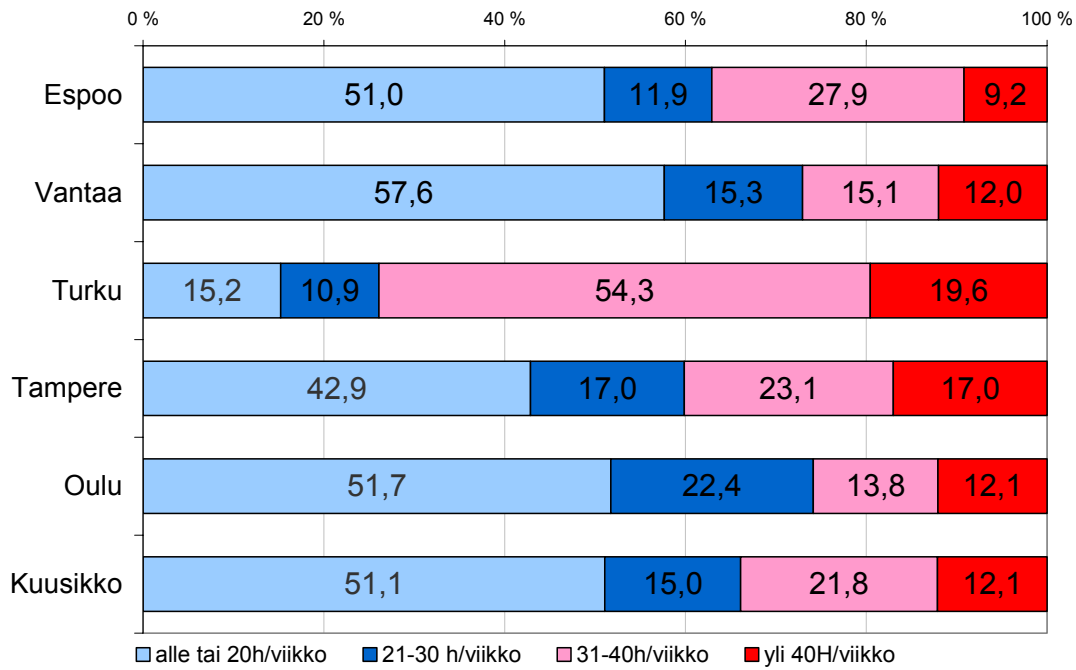
VpL:n mukaisia asunnonmuutostöitä saaneet asiakkaat ikäryhmittäin (osuus % kaikista asiakkaista) vuonna 2008



Henkilökohtaisen avustajatoiminnan asiakkaat ikäryhmittäin vuonna 2008 (%-osuudet)



Henkilökohtaisen avustajatoiminnan asiakkaille myönnetyt avustustunnit vuonna 2008(%-osuudet)



Vammaispalvelun Kuusikko-työryhmä 2009

Kaisa Kiiski, puheenjohtaja
Turun sosiaalitoimi/Vammaispalvelut
PL 364, 20101 TURKU
p. 02-2626 904 , f. 02-2626 448
s-posti: etunimi.sukunimi@turku.fi

Birgitta Huurre (vara)
Turun sosiaalikeskus/Vammaispalvelut
PL 364 , 20101 TURKU
p. 02-2626 315 ,f. 02-2626 448
s-posti:etunimi.sukunimi@turku.fi

Jaana Myhrberg
Helsingin sosiaalivirasto
Aikuisten vastuualue, Vammaistyö
PL 7100, 0099 HELSINGIN KAUPUNKI
p. 09 310 89545, 050 3481313 f. 09 310 43547
s-posti:etunimi.sukunimi@hel.fi

Marita Rekala (vara)
Helsingin sosiaalivirasto
Aikuisten vastuualue, Vammaistyö
PL 7115, 00099 HELSINGIN KAUPUNKI
puh. 09 - 310 44305, f. 09 - 310 43111
sähköposti: etunimi.sukunimi@hel.fi

Anne Lappalainen
Helsingin sosiaalivirasto
Hallinto- ja kehittämiskeskus/Tietohallinto
Tietohuolto- ja tilastoyksikkö
PL 7011, 00099 HELSINGIN KAUPUNKI
puh. 09-310 43527, 040-3344642, f. 09 - 310 43183
sähköposti: etunimi.sukunimi@hel.fi

Sirpa Honni (vara)
Helsingin sosiaalivirasto/Hallinto- ja
kehittämiskeskus
Tietohallinto/Tietohuolto- ja tilastoyksikkö
PL 7011, 00099 Helsingin kaupunki
p. 09-310 43252 , f. 09 - 310 43183
s-posti: etunimi.sukunimi@hel.fi

Ulla Ahlgren
Espoo kaupunki/Sosiaali- ja terveystoimi
Vammaispalvelujen palvelukeskus
PL 2513, Kamreerintie 3 B
02070 Espoon kaupunki
p. 09 - 8164 5944
s-posti: etunimi.sukunimi@espoo.fi

Tua Ekblad
Espoon sosiaali- ja terveystoimi

Hallintopalvelut/Talousohjaus
PL 208, 02070 ESPOON KAUPUNKI
Kirkkojärventie 6 B 7. krs h. 710
p.(09) 8162 3949, 050-357 0914 f.(09) 8162 3130
s-posti:etunimi.sukunimi@espoo.fi

Raimo Aarniola
Vantaan kaupunki, Sosiaali- ja terveydenhuollon
toimiala, Vammaispalvelut,
Karsikkokuja 17, 01360 Vantaa
p. 09 - 8393 4976, f. 09 – 8393 34727
s-posti: etunimi.sukunimi@vantaa.fi

Kristiina Matikainen
Vantaan kaupunki, Sosiaali- ja
terveydenhuollon toimiala
Peltolantie 2 D, 01300 Vantaa
puh. 839 21013, 050 3121781
etunimi.sukunimi@vantaa.fi

Kirsi Lempiäinen-Pellinen
Tampereen kaupunki, tilaajaryhmä
Vammaispalvelut
Koulukatu 9, 3 krs
PL 98, 33201 Tampere
p. 03-5657 5320 f. 03-5657 7662
s-posti: etunimi.sukunimi@tampere.fi

Anne Filali
Oulun sosiaali- ja terveystoimi / Vammaispalvelut
PL 8, 90015 Oulun kaupunki
puh. 044 7036470
s-posti: etunimi.sukunimi@ouka.fi

Mari Kivistö(vara)
Oulun sosiaali- ja terveystoimi / Vammaispalvelut
PL 8, 90015 Oulun kaupunki
p. 044-703 65 14

Marja Kääriäinen
Oulun sosiaali- ja terveystoimi
Johdon tukipalvelut
Kirkkokatu 18, PL 37, 90015 Oulun kaupunki
puh: 044 - 703 45304
fax: (08) 558 44009
etunimi.sukunimi@ouka.fi

Aila Kumpulainen
Saunamäentie 7
027700 ESPOO
p. 09-8816 5270, 040 56 55 225
etunimi.sukunimi@saunalahti.fi