

Kuuden suurimman kaupungin vammaispalvelulain mukaiset
palvelut ja taloudelliset tukitoimet 2007

Vammaispalvelujen Kuusikko-
työryhmä
Aila Kumpulainen
27.6.2008

Kuusikko-työryhmän julkaisusarja
Teksti: Aila Kumpulainen
Kansi: Kati Rosenberg

ISSN 1457-5078

Edita Oy Ab 2008
Helsinki

Tekijä(t) Kuusikko-työryhmän vammaispalvelun asiantuntijaryhmä, kirjoittanut Aila Kumpulainen		
Nimike Kuuden suurimman kaupungin vammaispalvelulain mukaiset palvelut ja taloudelliset tukitoimet 2007		
Julkaisija (virasto tai laitos) Helsingin sosiaalivirasto, Espoon sosiaali- ja terveystoimi, Vantaan sosiaali- ja terveystoimi, Turun sosiaalikeskus, Tampereen hyvinvointipalvelut, Oulun sosiaali- ja terveystoimi	Julkaisuaika 6/2008	Sivumäärä, liitteet 12 s + liitteet
Sarja nimike Kuusikko-työryhmän julkaisusarja		Osanumero 4/2008
ISSN-numero 1457-5078	Kieli Suomi	
<p>Tiivistelmä</p> <p>Kuusikon kaupungeissa keskimäärin 2 % kunnan väestöstä, eli yhteensä 33 680 henkilöä, käytti VpL:n mukaisia palveluja ja taloudellisia tukitoimia. Asiakkaista 81 % sai kuljetuspalveluja.</p> <p>VpL:n mukaisiin palveluihin ja tukitoimiin kului 96,2 milj. euroa vuonna 2007. Kustannukset nousivat reaalisesti 3,5 % edellisestä vuodesta. Kunnan asukasta kohti laskettuna vammaispalvelulain mukaisiin palveluihin kului 64 euroa ja asiakasta kohti laskettuna 2 858 euroa. Vammaispalvelulain mukaisten palvelujen vuotuinen kustannusten kasvu on ollut 2-3 % viiden viime vuoden aikana.</p> <p>Vammaispalvelulain mukaisia kuljetuspalveluja käytti 27 000 asiakasta ja sosiaalihuoltolain mukaista kuljetuspalvelua 5 000 asiakasta. Kaikista kuljetuspalveluasiakkaista oli pääkaupunkiseudun kunnissa ja Oulussa sosiaalihuoltolain kuljetuspalvelujen asiakkaita 17-20 %, Turussa 13 % ja Tampereella 6 %. Ikääntyneiden asiakkaiden kuljetuspalvelut on pyritty toteuttamaan uudelleen käyttöön otetun sosiaalihuoltolain kuljetuspalvelun avulla. SHL:n mukaisten kuljetusten käytön mahdollistamiseksi on mm. tuloarvoja korotettu. 2000-luvun alussa kuljetuspalvelujen välittämiseen ja matkojen yhdistelyyn perustettujen kuljetuspalvelukeskusten odotettuja hyötyjä ei ole saatu toteutumaan ja kunnat ovat eri tavoin muuttamassa niiden toimintaa. Noin 20 - 28 %:lle kuljetuspalvelujen käyttäjistä oli vapautettu kuljetuspalvelukeskusten käytöstä ja heillä oli oikeus käyttää vakiotaksia tai kulkea matkat yksin.</p> <p>Tulkkipalveluja käytti runsas 1500 asiakasta ja kustannukset toiminnasta olivat runsas 5,8 milj. euroa Kuusikon kunnissa vuonna 2007. Tulkkipalvelujen kilpailutus ja tilausten järjestäminen hankintapiirien kautta johtivat tulkkipalvelujen saannin parantumiseen ja huomattavaan kustannusten nousuun. Asioimistulkkauksen asiakaskohtainen tuntimäärä nousi 50 -> 57 tuntiin asiakasta kohti vuonna 2007. Tulkkipalvelun kokonaiskustannukset lähes kaksinkertaistuivat vuodesta 2003. Palvelun käyttäjien määrä lisääntyi vastaavana aikana noin 20 %. Asiakaskohtaiset tulkkipalvelun kustannukset olivat 3 800 euroa vuodessa ja ne ovat viidessä vuodessa nousseet 51 %.</p> <p>Vammaispalvelulain mukaisen palveluasumisen asiakkaita oli Kuusikon kunnissa noin 700 vuonna 2007. Tämän lisäksi kunnissa oli 484 asiakasta, joille on tehty palveluasumisen päätös kotiin ja joiden palvelut toteutetaan henkilökohtaisen avustajan, kotipalvelun tai ostopalvelujen avulla. Asiakasmäärä on kasvanut vuodesta 2003 yli 51 %. Palveluasumisen asiakasmäärän kasvuun on vaikuttanut mm. yleinen suuntaus palvelurakenteen keventämiseen laitoshoidosta avopalveluihin ja nuorten vaikeavammaisten itsenäistymisen lisääntyminen. Samaan aikaan on palveluntuottajien määrä kasvanut. Palveluasumisen kustannukset olivat 25 miljoonaa euroa, ja asiakkaan kustannukset runsaat 36 000 euroa.</p> <p>Vuonna 2007 tuli kunnan erityisen järjestämiselvöllisyyden piiriin vaikeavammaisten päivätoiminta. Toimintaa järjestettiin vajaalle 300 henkilölle ja siihen kului noin miljoona euroa.</p>		
Asiasanat Vammaiset, kustannukset, kuntavertailu		
Tiedustelut Työryhmän jäsenet, liite 5	Jakelu www.kuusikkokunnat.fi	

Sisällysluettelo

1	JOHDANTO	3
2	VAMMAISPALVELULAIN MUKAISET PALVELUT JA TALOUDELLISET TUKITOIMET	3
2.1	Vammaispalvelulain mukaisten palvelujen kokonaisuus vuosina 2003 - 2007	3
2.2	Kuljetuspalvelut	6
2.3	Tulkkipalvelut	9
2.4	Palveluasuminen	10
2.5	Vaikeavammaisten henkilöiden päivätoiminta	10
3	YHTEENVETO	11
	LIITTEET	13

Kuviot

Kuvio 1. Asiakaskohtaiset kaikkien palvelujen kustannukset vuosina 2003, 2006 ja 2007 ja muutos vuosien välillä (vuoden 2007 rahan arvossa)

Kuvio 2. Asiakaskohtaiset kustannukset palveluittain 2003, 2006 ja 2007 (v. 2007 rahan arvossa)

1 Johdanto

Suomen viisi suurinta kaupunkia, Helsinki, Espoo, Vantaa, Turku ja Tampere ovat vertailleet vammaispalvelulakiin(380/1987, VpL) perustuvia palveluja ja tukitoimia vuodesta 1998 alkaen. Oulu tuli mukaan vertailutyöhön vuoden 2005 toiminta- ja kustannustiedoilla.

Vertailussa on koottu tiedot kaikista vammaispalvelulain mukaisista palveluista ja taloudellisista tukitoimista sekä lisäksi sosiaalihuoltolain (710/1982, ShL) mukaisista kuljetuspalveluista ja palvelulinjatoiminnasta. Tekstissä on käsitelty tarkemmin kuljetuspalveluja, tulkkipalveluja, palveluasumista ja vammaisten henkilöiden päivätoimintaa. Asunnon muutostöitä sekä asunnon välineitä ja laitteita koskevia ohjeita on koottu liitteeseen 4.

Vammaispalvelulain mukaisten palvelujen ja tukitoimien vertailun on tuottanut asiantuntijaryhmä, jonka puheenjohtajana oli Kaisa Kiiski Turusta ja sihteerinä Aila Kumpulainen. Työryhmän jäsenten yhteystiedot ovat liitteessä 5.

2 Vammaispalvelulain mukaiset palvelut ja taloudelliset tukitoimet

2.1 Vammaispalvelulain mukaisten palvelujen kokonaisuus vuosina 2003 - 2007

Vammaispalvelulain mukaisia palveluja ja tukitoimia käytti Kuusikon kaupungeissa keskimäärin 2,2 % kunnan väestöstä vuonna 2007. Tampereella vammaispalvelulain palvelujen piirissä olleiden osuus väestöstä oli korkein (3,6 %) ja Espoossa alhaisin (1,4 %).

Vuoden 2007aikana yhteensä **33 680** (33 282-vuoden 2006 tieto) henkilöä käytti vammaispalvelulain mukaisia palveluja ja taloudellisia tukitoimia Kuusikon kunnissa. Asiakasmäärä nousi 1,2 % edellisestä vuodesta. Asiakkaista 81 % käytti kuljetuspalveluja. Kuljetuspalvelujen osuus kokonaiskustannuksista oli 41 %.

Vammaispalvelulain mukaisiin palveluihin ja tukitoimiin kului **96,2** miljoonaa euroa vuonna 2007. Kustannukset nousivat reaalisesti 3,5 % edellisestä vuodesta. Kunnan asukasta kohti laskettuna vammaispalvelulain mukaisiin palveluihin kului 64 euroa. Asukasta kohti lasketut kustannukset olivat korkeimmat Vantaalla (73 euroa/asukas) ja alhaisimmat Oulussa (46 euroa/asukas). Suurimmat erot Vantaan ja Oulun välillä syntyivät kuljetuspalveluissa. Vantaalla oli suhteellisesti lähes 1,5-kertainen määrä kuljetuspalveluasiakkaita Ouluun verrattuna. Vantaalla 65 vuotta täyttäneistä 14 % käytti vammaispalvelulain kuljetuspalveluja kun vastaava osuus Oulussa oli 10,5 %. Lisäksi kuljetuspalveluasiakkaan kustannukset olivat Vantaalla kaksinkertaiset Ouluun verrattuna.

VpL:n mukaisten palvelujen ja tukitoimien asiakkaat 2003-2007	Muutos %				
	2003	2006	2007	2003-2007 (Viisikko)	2006-2007 (Kuusikko)
Kokonaisasiakasmäärä	30 423	33 282	33 680	1,9	1,2
Kuljetuspalvelut	28 234	27 039	27 216	-10,1	0,7
Tulkkipalvelut	1 127	1 417	1 513	21,0	6,8
Palveluasuminen	428	631	697	51,6	10,5
Henkilökohtainen avustaja	996	1 291	1 398	29,2	8,3
Asunnon muutostyöt	1 350	1 680	1 521	1,0	-9,5
Asunnon välineet ja laitteet	1 093	1 216	1 386	6,7	14,0
Vaikeavammaisten päivätoiminta			265		

Palveluasumisen, henkilökohtaisen avustajatoiminnan ja tulkkipalvelujen asiakasmäärä on noussut eniten vuodesta 2003 vuoteen 2007. Kuljetuspalvelujen asiakasmäärä on vastaavana aikana laskenut 10 %. Asiakkaiden vähennys on tapahtunut kokonaan Helsingissä, missä asiakkaat ovat vähentyneet 3 000 henkilöllä vertailuajankohtana. Muissa vertailun kunnissa myös kuljetuspalvelun asiakasmäärä on kasvanut.

Tulkkipalvelujen kokonaiskustannukset ovat lähes kaksinkertaistuneet vuosina 2003 - 2007. Asiakkaita toimintaan tuli kyseisenä aikana runsas 20 % lisää. Tulkkipalvelujen kokonaiskustannusten kasvu tapahtui suurelta osin vuonna 2006, jolloin tulkkipalveluja kilpailutettiin. Uudellamaalla järjestettiin palvelujen hankintapiiri ja Tampereen seudulla seutukunnallinen tulkkivälityskeskus.

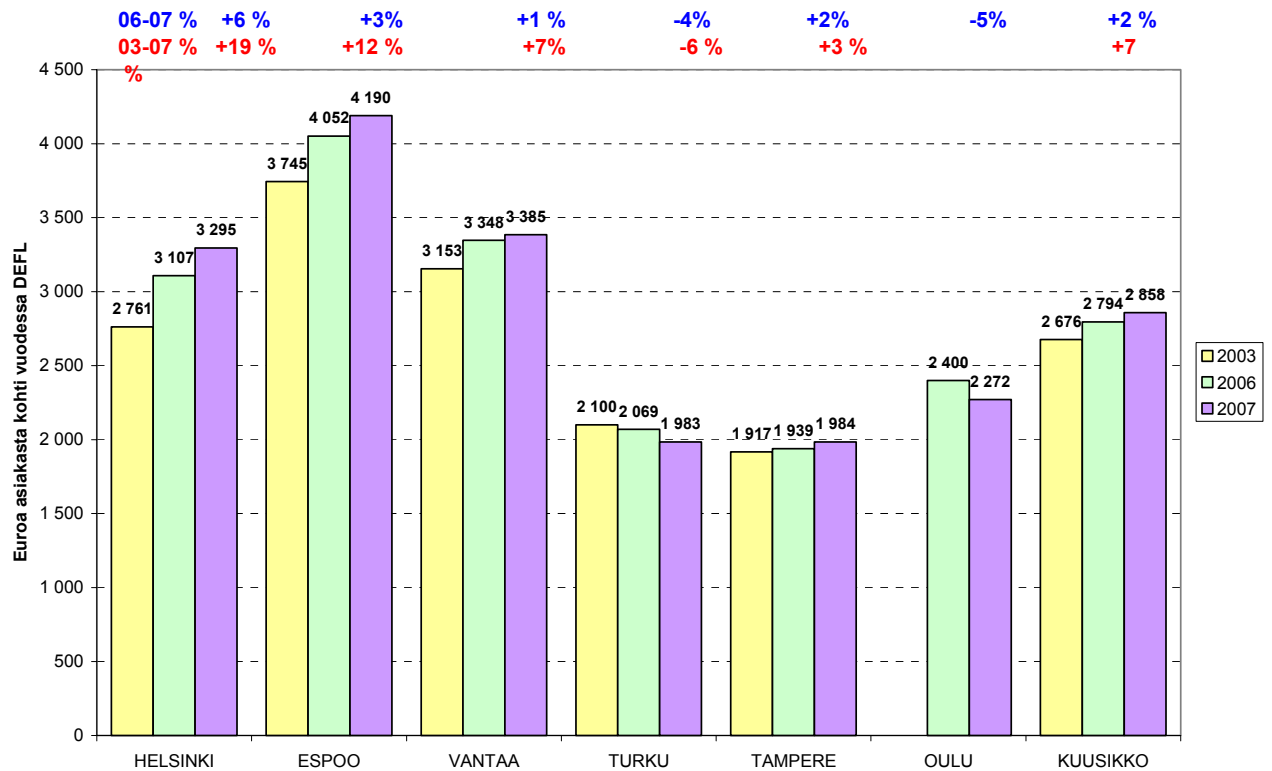
Palveluasumisen kokonaiskustannukset ovat kasvaneet runsaat 50 % ja henkilökohtaisen avustajatoiminnan kustannukset lähes 23 %. Näissä toiminnoissa kustannusten kasvu on vastannut asiakasmäärän kasvua.

VpL:n mukaisten palvelujen ja tukitoimien nettokustannukset 2003-2007(vuoden 2007 arvossa)			Muutos DEFL %		
	2 003	2006	2007	2003-2007 (Viisikko)	2006-2007 (Kuusikko)
Kokonaiskustannukset	81 407 671	92 995 599	96 241 626	11,1	3,5
Kuljetuspalvelut	41 695 721	38 726 544	39 750 133	-9,0	2,6
Tulkkipalvelut	2 875 411	5 486 875	5 849 781	86,9	6,6
Palveluasuminen	15 390 575	23 213 057	25 030 825	51,5	7,8
Henkilökohtainen avustaja	13 497 612	17 135 524	18 201 818	23,1	6,2
Asunnon muutostyöt	2 318 175	2 843 432	2 806 892	13,6	-1,3
Asunnon välineet ja laitteet	1 095 966	844 543	1 138 094	-5,2	34,8
Vaikeavammaisten päivätoiminta			1 056 165		

Kuljetuspalveluissa oli Helsingissä, Espoossa, Tampereella ja Oulussa käytössä kuljetuspalvelukeskusten kautta tapahtuva matkojen yhdistely. Kuljetuspalveluissa on saatu pysäytettyä asiakasmäärän ja kustannusten vuosittainen suuri kasvu. Useat kunnat ovat kuitenkin suunnittelemassa muutoksia kuljetuspalvelukeskusten toimintaan, sillä kaikkia odotettuja hyötyjä ei ole saavutettu. Ongelmia on ollut matkojen välitystoiminnassa ja matkojen yhdistelyssä. Kuljetuspalveluja (erityisesti ikäänntyneiden matkoja) on pyritty suuntaamaan sosiaalihuoltolain mukaisiin palveluihin ja palvelulinjoille sekä joukkoliikenteen käyttöön.

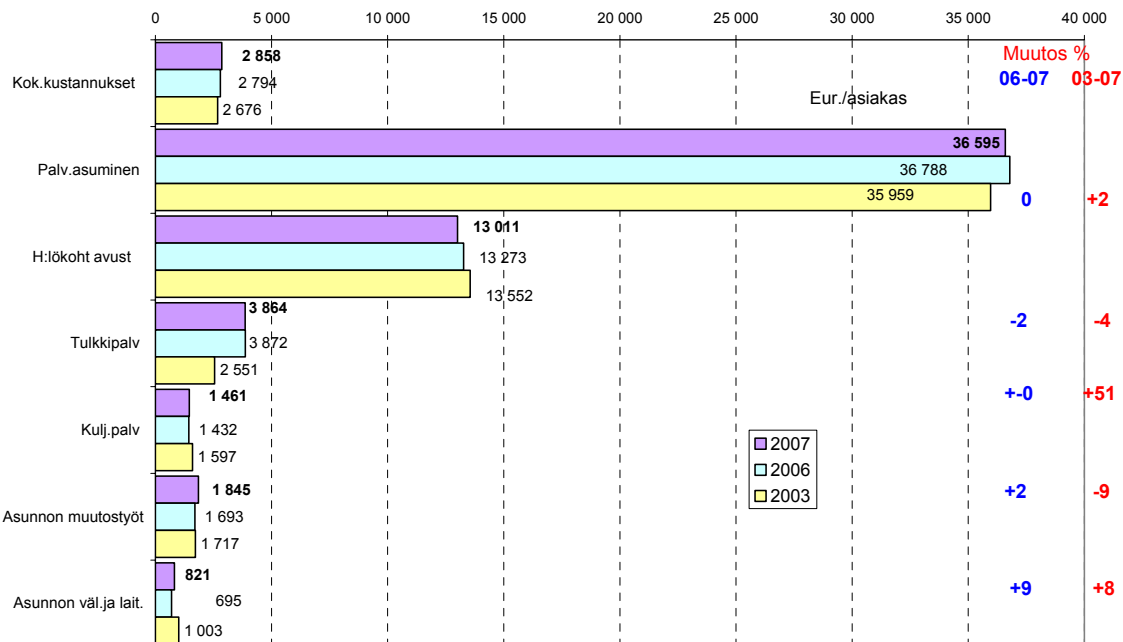
Asunnon muutostöiden ja asuntoon kuuluvia välineitä ja laitteita saaneiden asiakkaiden määrä on kasvanut viidessä vuodessa noin neljänneksen. Kokonaiskustannukset ovat samaan aikaan alentuneet, sillä asiakaskohtaiset kustannukset ovat laskeneet varsinkin asuntoon kuuluvien välineiden ja laitteiden osalta.

Vuonna 2007 tuli kunnan erityisen järjestämisvelvollisuuden piiriin vaikeavammaisten päivätoiminta. Toimintaa järjestettiin vajaalle 300 henkilölle ja siihen kului noin miljoona euroa.



Kuvio 1. Asiakaskohtaiset kaikkien palvelujen kustannukset vuosina 2003, 2006 ja 2007 ja muutos vuosien välillä (vuoden 2007 rahan arvossa)

Palvelujen kustannukset asiakasta kohti Kuusikon kunnissa olivat keskimäärin **2 858** euroa vuonna 2007. Kustannukset ovat reaalisesti nousseet 7 % vuodesta 2003. Pääkaupunkiseudun kunnissa asiakaskohtaiset kustannukset ovat koko tarkastelun ajan olleet muita vertailun kuntia korkeammat ja nousivat nytkin keskimääräistä enemmän, 7-19 %.



Kuvio 2. Asiakaskohtaiset kustannukset palveluittain 2003, 2006 ja 2007 (v. 2007 rahan arvossa)

Palvelukohtaiset kustannukset asiakasta kohti ovat viiden kuluneen vuoden aikana kasvaneet merkittävästi ainoastaan tulkkipalveluissa.

2.2 Kuljetuspalvelut

Kuljetuspalveluja myönnetään kaikissa Kuusikon kunnissa sekä vammaispalvelulain että sosiaalihuoltolain mukaan. 1990-luvulla useat kunnat lakkauttivat sosiaalihuoltolain mukaiset kuljetuspalvelut säästösyistä. Samasta syystä ne on vähitellen palautettu käyttöön kaikkialla, viimeisenä Tampereella vuonna 2006. Vammaispalvelulain mukaista kuljetuspalvelua käytti 27 000 asiakasta ja sosiaalihuoltolain mukaista kuljetuspalvelua 5 000 asiakasta vuonna 2007. Valtaosa kuljetuspalvelujen käyttäjistä oli ikääntyneitä. 65 vuotta täyttäneitä asiakkaista oli noin 70 %. Työ- tai opiskelumatkojen käyttäjiä oli vammaispalvelulain kuljetuspalvelujen asiakkaista 4 %.

VpL:n ja ShL:n kuljetuspalveluja käyttäneen 2007 sekä muutos % edellisestä vuodesta				
	VpL	% ed. v	ShL	% ed. v
Helsinki	9 933	-4,5	2 463	30,6
Espoo	2 879	3,6	593	3,5
Vantaa	3 814	4,9	761	5,3
Turku	3 342	7,2	501	24,0
Tampere	5 417	0,3	338	0,0
Oulu	1 831	7,5	385	11,6
Kuusikko	27 216	0,7	5 041	28,2

Vammaispalvelulain kuljetuspalvelun asiakasmäärä on laskenut Helsingissä vuodesta 2001 joka vuosi. Sosiaalihuoltolain kuljetuspalvelun asiakasmäärä puolestaan on noussut voimakkaasti. Helsinki on keskittänyt kuljetuspalvelupäätösten teon 12 sosiaaliohjaajalle vuoden 2005 alussa. Vuodesta 2004, jolloin sosiaalihuoltolain matkat otettiin käyttöön uudelleen, asiakasmäärä on noussut yli kaksinkertaiseksi.

Muissa vertailun kunnissa sekä vammaispalvelulain, että sosiaalihuoltolain mukaisten kuljetusten asiakasmäärä on kasvanut. Turussa vammaispalvelulain kuljetusten asiakasmäärä vuonna 2007 oli 30 % korkeampi ja Vantaalla 24 % korkeampi kuin vuonna 2003.

Erityisesti ikääntyneiden asiakkaiden kuljetuspalvelut on pyritty toteuttamaan sosiaalihuoltolain mukaan. Sosiaalihuoltolain mukaisten kuljetuspalvelujen käytön lisäämiseksi on mm. tulorajaa nostettu pääkaupunkiseudun kunnissa 1 570 euroon/kk (3x kotihoidon maksuttomuuden tuloraja) yhdeltä henkilöltä. Tampereella tuloraja on 1 335 euroa/kk ja Turussa 950 euroa/kk. Tulorajan alhaisuus rajoittaa kyseisen palvelun saatavuutta. Kaikista kuljetuspalveluasiakkaista oli pääkaupunkiseudun kunnissa ja Oulussa sosiaalihuoltolain kuljetuspalvelujen asiakkaita 17- 20 %, Turussa 13 % ja Tampereella 6 %.

Vammaispalvelulain mukaisiin kuljetuspalveluihin kului lähes 40 milj. euroa ja sosiaalihuoltolain mukaisiin 2,8 milj. euroa vuonna 2007 (7,1 % VpL:n summasta). Kustannukset kasvoivat reaalisesti vammaispalvelulain palveluissa vajaat 3 % edellisestä vuodesta ja sosiaalihuoltolain palveluissa noin 28 %. Ainoastaan Turussa vammaispalvelulain kuljetusten kustannukset kasvoivat enemmän kuin sosiaalihuoltolain kuljetusten kustannukset.

VpL:n ja ShL:n kuljetuspalvelujen nettokustannukset, milj. eur. 2007 sekä DEFL muutos % edellisestä vuodesta				
	VpL	DEFL muutos % ed. v	ShL	DEFL muutos % ed. v
Helsinki	13 967 452	4,1	1 548 373	23,2
Espoo	6 519 397	1,5	557 463	43,9
Vantaa	7 061 098	3,3	360 118	7,0
Turku	4 396 467	3,5	155 670	0,4
Tampere	5 986 505	-0,4	119 257	
Oulu	1 819 214	1,7	77 567	7,9
Kuusikko	39 750 133	2,6	2 818 448	27,6

Vammaispalvelulain mukaisia yhdensuuntaisia matkoja myönnettiin 1 833 230 ja sosiaalihuoltolain mukaisia matkoja 123 791. Helsingissä vammaispalvelulain matkojen määrä on pudonnut lähes 45 % vuoden 2003 tilanteesta. Muissa vertailun kunnissa vammaispalvelulain matkamäärä on kasvanut.

Kuljetuspalvelukeskusten toiminta ja vaihtoehtoiset tavat järjestää kuljetuspalveluja

Kuljetuspalvelukeskusten (käytössä Helsingissä, Espoossa, Tampereella ja Oulussa) kautta tehtiin 91 % kaupunkien vammaispalvelulain ja sosiaalihuoltolain kuljetuspalvelun matkoista vuonna 2007. Matkojen yhdistelystä ei ole saatu tuotettua luotettavia tietoja kuljetuspalvelukeskusten toiminnan aikana.

Kuljetuspalvelukeskusten toimintaa on viime aikoina harkittu niistä saatujen kokemusten valossa uudelleen. Matkojen yhdistelystä ei ole saatu kustannuksiin verraten odotettuja hyötyjä. Matkapalvelukeskusten palvelujen (matkojen välitys ja yhdistely) kustannukset vaihtelivat 8-14 % välillä kuljetusten kokonaiskustannuksista vuonna 2007. Espoo on luopumassa kuljetuspalvelukeskustoiminnasta kokonaan. Espoo, Vantaa ja Kauniainen suunnittelevat kuljetuspalvelujärjestelmiensä yhtenäistämistä vuoden 2009 alkuun mennessä. Helsinki ja Tampere aikovat siirtää matkapalvelukeskusten toiminnan joko kokonaan tai matkojen yhdistelyn osalta kunnan hoidettavaksi. Oulussa matkapalvelukeskuksen toiminta laajenee seutukunnalliseksi tulevaisuudessa.

Kuljetuspalveluja täydentävänä vaihtoehtona on kunnissa Turkua ja Vantaata lukuun ottamatta myönnetty julkisen liikenteen matkakortteja. Espoo myönsi matkakortin kaikille, jotka sitä halusivat. Helsingissä matkakortin saivat maksuttomana kannustimena matkapalvelukeskusta käyttävät. Matkapalvelukeskuksen käytöstä irrotuksen saaneille sitä ei myönnetty. Yksilöllisen kuljetuspalvelun lisäksi/vaihtoehdoksi myönnettiin yhteensä noin 1 400 (900 Vpl, 500 ShL) matkakorttia. Kustannukset matkakorteista olivat noin 1,2 miljoonaa euroa.

Osa kuljetuspalvelujen asiakkaista on saanut irrotuksen keskitettyjen kuljetuspalvelujen käytöstä, jolloin heillä on ollut mahdollista käyttää vakio/tuttutaksia tai tilata taksi pelkästään omaan käyttöönsä. Tällaisten asiakkaiden osuus kuljetuspalvelujen käyttäjistä oli noin 20-28 % kuljetuspalvelun asiakkaista eri kaupungeissa.

Palvelulinjojen kustannukset kunnille olivat noin 2 miljoonaa euroa vuonna 2007. Palvelulinjojen kustannukset eivät ole mukana vammais- ja sosiaalihuoltolain mukaisissa kuljetuskustannuksissa. Palvelulinjat eivät ole kaikkialla täyttäneet niihin kohdistettuja odotuksia. Niiden linjoja ei ole kaikkialla saatu vastaamaan asiakkaiden tarpeita, jolloin palvelubussit ovat olleet vähäisellä käytöllä.

Kuljetuspalvelun toiminta kaupungeittain

Helsinki

Vammaispalvelulain perusteella kuljetuspalveluja saaneiden helsinkiläisten lukumäärä on vuodesta 2001 tasaisesti vähentynyt. Laskevaan kehitykseen ovat vaikuttaneet muun muassa palvelujen myöntämisen kriteerien tarkentaminen sekä ikäihmisten palvelujen myöntäminen ensisijaiseksi tarkoitettun sosiaalihuoltolain perusteella.

Matkojen lukumäärän kehitykseen keskeisesti vaikuttaneita tekijöitä ovat palvelun käyttäjien lukumäärän vähentyminen ja maksuttomalla YTV-kortilla tehdyt matkat. Merkittävää on se, että vuonna 2007 matkojen lukumäärä nousi ensimmäisen kerran kuuteen vuoteen.

Helsingin kaupungin sosiaalilautakunta päätti 27.5.2008 että vanhusten ja vammaisten kuljetuspalvelujen matkapalvelukeskustoiminta järjestetään 1.7.2009 alkaen toistaiseksi Helsingin kaupungin palvelukeskus Palmian kanssa, jolloin voidaan paremmin taata jatkuvuus asiakaspalvelussa ja pitkäjänteinen kehittäminen sosiaaliviraston ja Palmian yhteistyönä.

Espoo ja Vantaa

Espoossa luovutaan matkojen yhdistelyyn tähtäävästä kuljetuspalvelukeskustoiminnasta ja siirrytään asiakkaille entistä joustavampaan tapaan järjestää kuljetuspalvelut.

Vantaalla on kuljetuspalvelussa järjestelmä, jossa asiakas saa pääsääntöisesti matkansa alueen taksi- en tilauskeskuksesta. Poikkeuksena ovat ne asiakkaat, joille on myönnetty lupa poiketa keskitetystä tilausjärjestelmästä.

Espoo, Vantaa ja Kauniainen tekevät yhteistyötä näissä kaupungeissa nykyisin toimiville kuljetus- palvelujärjestelmille vaihtoehtoisen ja kaikille yhteisen järjestämistavan käyttöönottamiseksi. Tä- män suunnittelun lähtökohtana on ollut tarkastella inva-autoa tarvitsevien asiakkaiden ja tavallista taksia käyttävien asiakkaiden kuljetuspalvelutarpeita erikseen.

Tavallista taksia käyttävien asiakkaiden tarvitsemien matkojen osalta siirrytään järjestelmään, jossa asiakas tilaa matkansa pääsääntöisesti alueen taksikeskuksesta. Pääsääntö on, että kotoa lähdettäessä tilataan keskuksesta ja asioilta tullessa esimerkiksi kauppakeskuksesta voidaan ottaa kyyti lähim- mältä taksitolpalta tai keskuksesta tilaamalla. Vantaalla tämä on jo käytössä.

Kaupungeissa kilpailutetaan alueen inva-varusteltu kalusto ja haetaan sitä kautta inva-autoa tarvit- seville asiakkaille kapasiteettia ja autoilijoilta sitoutumista näiden matkojen hoitamiseen. Inva- taksia tarvitsevat asiakkaat tilaavat taksin yhdestä numerosta. Näin tehtäessä inva-taksia tarvitsevat asiakkaat tulevat samanarvoiseen asemaan matkojen tilaamisen ja saatavuuden suhteen kuin muut- kin taksien käyttäjät.

Turussa kuljetuspalvelupäätökset oikeuttavat käyttämään taksia tai invataksia. Tavallinen taksi on aina tilattava taksin tilauskeskuksen kautta, eikä esim. suoraan autosta. Sosiaalityöntekijä voi antaa luvan tietyn taksin käyttöön perustellusta syystä. Taksin voi myös ottaa taksiasemalta, jolloin on varmistettava, että kuljetuspalvelukortti käy ko. taksiin. Inva-taksin käyttäjät voivat käyttää valitse- maansa invataksia ja tilata kuljetuksen suoraan taksista. Mikäli samassa taksissa ja samaan suuntaan matkustaa enemmän kuin yksi kuljetuspalvelukorttia käyttävä asiakas, otetaan vain yhden asiakkaan kortilta matka. Kaikki kuljetuspalvelukortin omaavat maksavat kuitenkin omavastuun. Ensisijaises- ti asiakkaita ohjataan käyttämään julkista joukkoliikennettä. Matalalattiabussit ovat yleistyneet koko kaupungin alueella ja lisäksi Turussa liikennöi arkipäivisin kolme palvelulinjastoa.

Tampere

Tampere liittyi Pirkanmaan matkapalvelukeskukseen 1.4.2006. Sopimus on voimassa 31.3.2009 as- ti. Operaattorina toimii Itella Oyj. Matkapalvelukeskus välittää tilaukset Tampereen Aluetaksille, josta matkat välitetään lähimmälle taksille, invataksille tai ostoliikenneautolle. Matkapalvelukes- kuksen kautta tilataan sekä vammaispalvelulain että sosiaalihuoltolain mukaiset matkat. Tampereen kaupunki selvittää mahdollisuuksia yhdistellä kuljetuksia omana toimintanaan 1.4.2009 alkaen.

Asiakkaat, joilla on tututaksioikeus, voivat tilata taksin suoraan taksilta. Kuljettaja ilmoittaa tilatun matkan matkapalvelukeskukseen, jotta matkalle voidaan yhdistellä myös muita matkustajia. Yksin- matkustamisoikeiden omaavien asiakkaiden matkoihin ei yhdistellä muita matkoja. Matkat tulee kuitenkin tilata matkapalvelukeskusten kautta. Vuonna 2007 yhdistelyaste oli keskimäärin 18,9 %.

Tampereella palvelubussit liikennöivät 16 alueella, käytössä oli 17 palvelubussia. Palvelubussien liikennöintiäika oli arkisin 8,30-15.00. Palveluliikenteen nettokustannukset olivat kunnalle 3,54 eu- roa / matka. Tampereen kotihoidosta kustannetaan 10 avustajaa palvelubusseihin.

Oulu

Oulun kaupungissa kuljetuspalvelua toteuttavat useat eri toimijat. (Palvelulinja Onni, Oulun tekni- sen liikelaitoksen logistiikkayksikön henkilöautot sekä inva-varusteltu auto, suurin osa Oulun Alue- taksin autoista sekä Oulun alueen invataksit)

Kuljetuspalvelu tilataan aina matkapalvelukeskuksesta yhdestä numerosta. Peräti 98 % kuljetuspalvelumatkoista on tilattu matkapalvelukeskuksen kautta. Ainostaan sähköpyörätuolin ja ison kiinteän pyörätuolin käyttäjät voivat soittaa suoraan taksiin. Matkapalvelukeskuksen toiminta Oulussa on saanut hyvän asiakaspalautteen asiakaskyselyssä. Toimintaan ollaan tyytyväisiä sekä asiakas- että viranomaistaholla ja toimintaa ollaan laajentamassa seutukunnalliseksi. Myös kustannuskasvu on ollut maltillista matkapalvelukeskuksen ansiosta.

Oulussa tulevaisuuden haasteena on kuntaliitos 1.1.2009 alkaen Ylikiimingin kanssa, joka kasvattaa kuljetuspalvelussa lähikuntien määrää ja pidentää kunnan sisäisiäkin etäisyyksiä. Ylikiimingin alueella ollaankin kehitetty voimakkaasti palvelulinjaliikennettä.

2.3 Tulkkipalvelut

Vammaispalvelulakiin tuli vuoden 2007 alussa muutos tulkkipalveluihin. Tulkkipalvelujen vähimmäistuntimääriä korotettiin siten, että kuurosokeiden henkilöiden tuntimäärää nostettiin 240 tunnista 360 tuntiin ja kuulovammaisten sekä puhevammaisten henkilöiden 120 tunnista 180 tuntiin kalenterivuodessa. (380/1987 §8 a)

Tulkkipalveluja sai Kuusikon kunnissa 1 514 henkilöä vuonna 2007¹. Opiskelutulkkauksen asiakkaita oli 138 eli 9 % kaikista asiakkaista. Tulkkipalvelujen saataavuus on parantunut viime vuosina ja tulkkipalvelujen toteutumisprosentti oli pääkaupunkiseudun kunnissa keskimäärin 93,7 %, Turussa 96,6 %, Tampereella 98,2 % ja Oulussa 98 %.

VpL:n mukaisten tulkkipalvelujen asiakkaat ja nettokustannukset 2007						
	Asiakkaat		Opiskelutulkkaus asiakkaat		Kustannus et, milj.eur.	DEFL muutos % ed. v
	Asiakkaat	% ed. v	Asiakkaat	% ed. v		
Helsinki	472	3,5	61	-9,0	2 026 204	-1,3
Espoo	164	5,8	18	100,0	687 102	4,1
Vantaa	162	35,0	14	75,0	674 827	21,8
Turku	331	6,4	15	25,0	587 624	8,4
Tampere	150	-2,0	14	-17,6	1 398 575	6,2
Oulu	150	-2,0	16	23,1	475 449	31,9
Kuusikko	1 514	6,8	138	10	5 849 781	6,6

Puhetulkkauksen asiakkaita oli 156, joista valtaosa Tampereella (51) ja Turussa (40). Turussa paikallinen oppilaitos on kouluttanut puhevammaisten tulkkeja vuodesta 1996 alkaen. Tulkkien saataavuuden myötä uusia asiakkaita on ohjautunut tulkkipalveluun. Myös Tampereella on usean vuoden ajan järjestetty puhevammaisten tulkin erikoisammattikoulutusta. Tampereella toimii työparimalli, jonka mukaisesti sosiaalityöntekijä ja puheterapeutti hoitavat tiiviissä yhteistyössä asiakkaan kanssa puhevammaisten tulkkipalvelua. Lisäksi Tampereella on toteutettu tulkkipalvelujen kehittämishanke, joka on tukenut tulkkipalvelujen erityisosaamista ja luonut laajan yhteistyöverkoston.

Tulkkautustuntien määrä (Tampere, Turku ja Oulu) oli 55 800 tuntia ja lisääntyi noin 6 % edellisestä vuodesta. Tulkkautustunneista noin kolmanneksen käyttivät opiskelijat. Asioimistulkkauksen asiakas-kohtainen tuntimäärä nousi 50 tunnista 57 tuntiin vuonna 2007. Tulkkipalvelun käytön lisääntyminen on johtunut ilmeisesti tulkkien paremmasta saataavuudesta, eikä niinkään vielä tuntimäärän lisäyksestä vammaispalvelulaissa. Asiakaskohtaisen tuntimäärän lisäystä ei tapahtunut kaikissa kunnissa.

Tulkkipalvelujen järjestämistä on käsitelty enemmän vuoden 2006 vammaispalvelujen Kuusikko-raportissa. Tulkkipalveluja suunnitellaan siirrettäväksi Kelan järjestettäväksi vuonna 2010.

¹ sis. tukiviittomien opetuksen asiakkaat Espoossa ja Oulussa.

2.4 Palveluasuminen

Vammaispalvelulain mukaisen palveluasumisen asiakkaita oli Kuusikon kunnissa noin 700 vuonna 2007. Asiakasmäärä on kasvanut vuodesta 2003 yli 51 %. Palveluasumisen asiakasmäärän kasvuun on vaikuttanut mm. yleinen suuntaus palvelurakenteen keventämiseen laitoshoidosta avopalveluihin ja nuorten vaikeavammaisten itsenäistymisen lisääntyminen. Samaan aikaan on palveluntuottajien määrä kasvanut. Palveluasumisen asiakkaiden avuntarve ja hoitoisuus on lisääntynyt, mikä nostaa palveluasumisen kustannuksia.

Tämän lisäksi kunnissa oli 484 asiakasta, joille on tehty palveluasumisen päätös kotiin. Näiden asiakkaiden palvelut hoidettiin suurimmalta osin henkilökohtaisen avustajan avulla (337 asiakasta). Myös kotipalvelu voi antaa palvelut. Tällöin kustannuksia ei saada eriteltyä. Kotiin annettavasta palveluasumisesta syntyy joissakin kaupungeissa kustannuksia myös ostopalveluna hankituista palveluista. Tätä kustannusosuutta ei ole tällä hetkellä otettu mukaan palveluasumisen kustannuksiin.

Palveluasumisen kustannukset olivat 25 miljoonaa euroa, mikä oli noin neljännes kaikista vammaispalvelulain palvelujen kustannuksista.

Vammaispalvelun palveluasumisen käytännön ongelmaksi on muodostumassa se, että varsinkin uusissa yksiköissä asuminen tulee asiakkaille varsin kalliiksi pääkaupunkiseudulla, jolloin asiakkaat joutuvat turvautumaan toimeentulotukeen.

VpL:n mukainen palveluasuminen 2007 sekä muutos % edellisestä vuodesta				
	Asiakkaat	% ed. v	Kustannukset	DEFL muutos % ed. v
Helsinki	302	0,7	11 955 065	6,9
Espoo	84	33,3	3 255 826	6,3
Vantaa	61	27,1	1 750 386	8,9
Turku	88	0,0	2 384 696	2,3
Tampere	101	12,2	3 968 395	0,8
Oulu	48	14,3	1 716 457	22,5
Kuusikko	684	8,4	25 030 825	7,8

2.5 Vaikeavammaisten henkilöiden päivätoiminta

Vammaispalvelulakiin lisättiin vuoden 2007 alussa uusi säädos vaikeavammaisten päivätoiminnasta. Lain 8 b § mukaista päivätoimintaa järjestettäessä vaikeavammaisena pidetään työkyvyttöä henkilöä, jolla vamman tai sairauden aiheuttaman erittäin vaikean toimintarajoituksen vuoksi ei ole edellytyksiä osallistua sosiaalihuoltolain (710/1982) 27 e §:ssä tarkoitettuun työtoimintaan ja jonka toimeentulo perustuu pääosin sairauden tai työkyvyttömyyden perusteella myönnettäviin etuuksiin.

VpL:n mukaisen päivätoiminnan asiakkaat ja nettokustannukset 2007		
	Asiakkaat	Kustannukset, eur.
Helsinki	149	717 756
Espoo	64	246579
Vantaa
Turku	12	3292
Tampere	38	88538
Oulu	2	..
Kuusikko	265	1 056 165

Vaikeavammaisille henkilöille järjestettävän päivätoiminnan on tuettava itsenäisessä elämässä selviytymistä ja sen avulla on edistettävä sosiaalista vuorovaikutusta. Päivätoiminta voi sisältää esim. ruoanlaittoa, liikuntaa, keskustelua, retkeilyä, luovaa toimintaa sekä sosiaalisten taitojen harjaannuttamista. Päivätoimintaa on järjestettävä muualla kuin asiakkaan omassa kodissa. Tavoitteena on lisätä vaikeavammaisen henkilön kontakteja asunnon ulkopuolella ja edistää kanssakäymistä muiden kanssa. Päivätoimintaa voidaan kuitenkin järjestää esim. palveluasumisyksikön erillisissä tiloissa.

Päivätoimintaa järjestetään mahdollisuuksien mukaan siten, että asiakas voi osallistua toimintaan viitenä päivänä viikossa tai tätä harvemmin, jos hän kykenee osallistumaan työtoimintaan osaaikaisesti. Päivätoimintaa voidaan järjestää harvemmin myös silloin, jos siihen on muu asiakkaasta johtuva syy.

Helsinki

Vaikeavammaisten päivätoiminta Helsingissä vuonna 2007 on järjestetty kokonaisuudessaan ostopalveluna. Vuoden aikana asiakkaita päivätoiminnassa on ollut 149 ja he ovat käyneet päivätoiminnassa pääsääntöisesti 1-2 kertaa viikossa. Kustannukset toiminnasta olivat 717 756 euroa. Kustannukset muodostuvat asiakaspalveluostoista 501 000 euroa ja asiakaskuljetuksista 182 000 euroa. Loput kustannukset ovat palkka- ja muita henkilöstökustannuksia vyörytyksineen. Asiakkaat ovat maksaneet suoraan palvelutuottajille ateriamaksun sekä kuljetusten omavastuuosuuden.

Espoo

Vaikeavammaisten päivätoiminta on järjestetty kokonaisuudessa ostopalveluna. Palvelua on myönnetty 64 asiakkaalle. Näistä asiakaista 16 on kehitysvammaisia opiskelijoita, jotka tarvitsevat aamu- ja iltapäivätoimintaa, mitä on järjestetty opiskelupaikan toimesta. Suurin osa muista asiakaista on hakenut päivätoimintaa 1-3 krt viikossa. Ainoastaan muutamille vaikeavammaisille opiskelun päättäneille nuorille on myönnetty päivätoimintaa 5krt viikossa.

Vantaa

Vaikeavammaisten päivätoiminta on vuonna 2007 järjestetty osana sopeutumisvalmennusta. Myös kustannukset ovat osana sopeutumisvalmennuksen kustannuksia, eikä niitä saada eriteltyä. On arvioitu, että 18 asiakasta olisi ollut oikeutettu vammaispalvelulain mukaiseen päivätoimintaan. Varsinaisesti päivätoimintaa ei ole juuri kysytty. Vammaisten päivätoimintatarpeet on otettu huomioon kaupungin omassa toiminnassa vanhusten päivätoimintakokonaisuuksissa, jonne tarvittaessa on perustettu vammaisille asiakkaille toimintaryhmiä. Niitä on ollut jo perinteisestikin. Kehitysvammaiset ja mielenterveyskuntoutujat ovat käyttäneet heille järjestettyä päivätoimintaa

Turku

Turussa vammaispalvelulain mukaista päivätoimintaa on hankittu 12 asiakkaalle marraskuusta 2007 alkaen Invalidiliiton Asumispalvelujen Validia-palveluista. Muutama asiakas on käyttänyt päivätoimintaa viitenä päivänä viikossa lähinnä omaishoitajatilanteen takia. Suurin osa asiakaista on käyttänyt palvelua 1- 3 päivänä viikossa.

Tampere

Tampereella vaikeavammaisten päivätoiminnassa oli vuoden 2007 aikana yhteensä 38 asiakasta. He kävivät päivätoiminnassa pääsääntöisesti 1-2 kerta viikossa. Vaikeavammaisten päivätoimintaa järjestivät Tampereella Validia-palvelut sekä Aivovammaliitto. Asiakkaat maksoivat itse ateriamaksun palveluntuottajille. Vaikeavammaisten päivätoimintaan myönnettiin tarvittaessa vammaispalvelulain mukaiset kuljetuspalvelut, joista asiakkaat maksavat omavastuuosuuden

Oulu

Vuonna 2007 Oulussa tehtiin vammaispalvelulain mukainen päivätoimintapäätös kahdelle aikuiselle vaikeavammaiselle. Päivätoiminta heille oli järjestetty kaupungin omana toimintana asumis- ja päivätoimintapalveluiden vastuualueen toimesta. Kustannuksia ei saada eriteltyä ainakaan vuoden 2007 osalta. Vuonna 2008 asiakkaiden määrä tulee kasvamaan sekä omana toimintana että ostopalveluna.

3 Yhteenvedo

Vammaispalvelulain mukaisia palveluja käytti 33 680 henkilöä ja palvelujen kustannukset olivat runsaat 96,2 miljoonaa euroa Kuusikon kunnissa vuonna 2007.

Kuljetuspalvelu oli yhä sekä asiakasmäärällä että kustannuksilla mitaten merkittävin palvelu. Asiakkaita oli noin 27 000 henkilöä ja toiminnan kustannukset olivat vajaat 40 miljoonaa euroa vuonna 2007. Kaikki kunnat ovat viime vuosina palauttaneet käyttöön säästösyistä lakkautetun sosiaalihuoltolain mukaisen kuljetuspalvelun. Sen avulla on pyritty tehostamaan ikääntyneiden kuljetuspalvelujen järjestämistä. Suurin muutos palvelujen käyttäjämäärässä on tapahtunut Helsingissä, jossa

VpL:n kuljetuspalvelujen käyttäjämäärä on vähentynyt vuodesta 2003 lähtien noin 3 000 asiakkaalla ja sosiaalihuoltolain kuljetuspalveluja saavien määrä noussut 1 200 asiakkaalla. Muissa vertailukunnissa molempien kuljetuspalvelujen asiakasmäärä on viime vuosina kasvanut. Vammaispuolalaislain kuljetuspalvelun kustannukset asiakasta kohti olivat 1 461 euroa vuodessa. Kustannukset ovat reaalisesti alentuneet vuodesta 2003 muissa kunnissa paitsi Tampereella.

Kunnat ottivat 2000 luvun alkupuolella käyttöön kuljetuspalvelukeskuksia, joiden tehtävänä oli hoitaa keskitetysti matkojen tilauksia ja yhdistellä soveltuvia matkoja. Vuonna 2007 matkapalvelukeskusten kautta tilattujen matkojen määrä oli yli 90 % tehdyistä matkoista. Koska matkapalvelukeskusten käytöstä ei ole täysin saatu odotettuja hyötyjä, kunnat ovat parhaillaan muuttamassa järjestelmiä eri tavoin.

Palveluasumisen asiakkaita oli noin 700 Kuusikon kunnissa vuonna 2007. Lisäksi kunnissa oli lähes 500 kotiin tehtyä palveluasumisen päätöstä. Kustannukset palveluasumisesta olivat 25 milj. euroa, mikä teki 36 700 asiakasta kohti. Palveluasuminen on asiakaskohtaisesti kallein vammaispuolalaislain palvelu. VpL:n mukaisen palveluasumisen asiakasmäärä sekä kustannukset ovat viidessä vuodessa kasvaneet noin 50 %. Asiakaskohtainen kustannusten kasvu oli vastaavana aikana 2 %.

Tulkkipalveluja käytti runsas 1 500 asiakasta ja kustannukset toiminnasta olivat 5,8 miljoonaa euroa Kuusikon kunnissa vuonna 2007. Tulkkipalvelujen kilpailutus ja tilausten järjestäminen hankintapiirien kautta ovat johtaneet tulkkipalvelujen saannin parantumiseen, mutta myös huomattavaan kustannusten nousuun. Tulkkipalvelun kokonaiskustannukset ovat lähes kaksinkertaistuneet vuodesta 2003. Tulkkipalvelujen käyttäjien määrä on samana aikana lisääntynyt noin 20 %, ja kustannukset asiakasta kohti ovat nousseet 51 %. Asioimistulkkauksen asiakaskohtainen tuntimäärä nousi 50 tunnista 57 tuntiin vuonna 2007. Tuntimäärän lisäys johtui ilmeisesti tulkkien paremmasta saataavuudesta, eikä niinkään vielä tuntimäärän lisäyksestä vammaispuolalaisissa. Asiakaskohtaisen tuntimäärän lisäystä ei tapahtunut kaikissa kunnissa.

Vammaispuolalaislakiin tuli vuoden 2007 alussa uusi pykälä vaikeavammaisten päivätoiminnasta. (8 b §). Päivätoiminnan tarvetta kunnissa on selvitelty ensimmäisen vuoden aikana. Vuonna 2007 palvelua sai yli 250 asiakasta ja kustannukset toiminnasta olivat noin miljoona euroa, mikä teki asiakasta kohti vajaat 4 000 euroa.

Asunnon muutostöiden järjestämistavat poikkeavat hieman eri kunnissa. Turussa kaupungin oma työkeskus tekee kustannusarviot ja toteuttaa suurimman osan muutostöistä, muissa kunnissa muutostöitä suorittavat enemmän yksityiset urakoitsijat. Asuntoon kuuluvat välineet ja laitteet, kuten hissit ja kattonostimet, myönnetään pääsääntöisesti asiakkaan käyttöön. Tällöin huolto- ja korjauskustannukset kuuluvat kunnan korvattaviksi.

Peruspalvelujen riittämättömyys lisää vammaispuolalaislain kustannuksia. Asiakkaat, joiden tulisi saada palvelunsa ensisijaisen lainsäädännön perusteella siirretään usein vammaispuolalaislain piiriin. Erityisesti kotipalvelujen järjestäminen vammaisasiakkaille on puutteellista, jolloin palvelut joudutaan järjestämään erityislainsäädännön, kuten vammaispuolalaislain, kautta.

Tulevaisuuden haasteina vammaispuolalaisissa ovat toteutuvat kuntaliitokset, jotka laajentavat kuljetuspalvelujen aluetta ja lisäävät täten kustannuksia. Kuljetuspalvelut on tarkoitettu toisenlaiseen tilanteeseen kuin mikä nykyään vallitsee. Joukkoliikenteen esteettömyyden lisääntyminen vähentää osittain kuljetuspalvelujen tarvetta.

Vammaispuolalaislaki ja kehitysvammalaki ovat monelta osin vanhentuneet. Parhaillaan valmistellaan kehitysvammalain ja vammaispuolalaislain yhteensovittamista. Ensimmäisessä vaiheessa molemmat lait jäävät voimaan ja muutokset koskevat vain osaa lakien sisällöstä. Lakien yhteensovittaminen tulee vaikuttamaan vammaispuolalaislain kustannuksiin ja palvelujen järjestämiseen.

Liitteet

- 1 Vammaispalvelulain mukaisten palvelujen ja taloudellisten tukitoimien tiedonkeruun määritelmät 2007
- 2A Vammaispalvelulain mukaisten palvelujen ja taloudellisten tukitoimien asiakkaat ja kustannukset 2007
- 2B Vammaispalvelulain mukaisten palvelujen ja taloudellisten tukitoimien asiakkaat ja absoluuttiset kustannukset 2001- 2007
- 2C Vammaispalvelulain mukaisten palvelujen ja taloudellisten tukitoimien vuoden 2007 arvoon deflatoidut kustannukset 2003- 2007
- 3 Kuuden suurimman kaupungin vammaispalvelulain mukaiset palvelut ja taloudelliset tukitoimet 2003- 2007, kuvioita palvelujen kustannusten kehityksestä
- 4 Asunnon muutostyöt sekä asunnon välineet ja laitteet
- 5 Kuusikko-työryhmän jäsenten yhteystiedot

Vammaispalvelulain mukaisten palvelujen ja taloudellisten tukitoimien tiedonkeruu 2007

1 Vammaispalvelun asiakkaat vuonna 2007

Sisältää vammaispalvelulain (VpL) mukaisia palveluja sekä taloudellista tukea vuoden 2007 aikana saaneet asiakkaat siten, että **eri asiakashenkilöt ovat mukana vain kertaalleen**. Asiakkaiksi lasketaan kaikki henkilöt, joille on vuoden 2007 aikana tehty joko myönteinen tai kielteinen päätös vammaispalvelulain mukaisesta vaikeavammaisten palvelusta tai joka on aikaisemmin kuin vuonna 2007 tehdyn päätöksen perusteella saanut palveluja tai tukea vuonna 2007. **Kaikissa suhteutuksissa käytetään vuonna 2007 palveluja tai tukea käyttäneiden asiakkaiden määrää.**

Asiakasmäärä jaotellaan seuraavasti:

1 Vammaispalvelulain mukaiset asiakkaat

1.1 joista VpL:n mukaisia palveluja tai taloudellista tukea saaneet asiakkaat vuonna 2007

2 Myönnettyjen vammaispalvelujen ja taloudellisen tuen kokonaiskustannukset vuonna 2007

Kokonaiskustannuksiin otetaan mukaan VpL:n mukaisten palvelujen ja taloudellisen tuen kustannukset. **Kustannuksiin ei oteta mukaan** vammaispalvelun sosiaalityön kustannuksia eikä vyörytyskustannuksia vammaispalveluun. Kuusikon kuntien VpL:n mukaisten palvelujen ja taloudellisen tuen kustannusten vertailussa käytetään **nettokustannuksia** johtuen siitä, että kunnissa on erilaisia käytäntöjä asiakasmaksujen perinnässä.

Kustannustiedot kerätään kolmessa osassa:

2 Bruttokustannukset (nettokustannukset + asiakasmaksutulot)

2.1 asiakasmaksutulot (VpL:n kuljetuspalveluista)

2.2 näiden erotuksena syntyvät **nettokustannukset**

3 Kuljetuspalveluja saaneet asiakkaat ja kuljetuspalvelujen kustannukset vuonna 2007

3.1 Vammaispalvelulain (VpL) mukaiset kuljetuspalvelut (subjektiivinen oikeus)

3.1.1 Asiakkaat, joilla on vuoden 2007 aikana voimassaoleva päätös VpL:n mukaisista kuljetuspalveluista

3.1.1.1 heistä 65 vuotta täyttäneitä

3.1.1.2 Kokonaan kielteisen päätöksen saaneiden asiakkaiden määrä

3.1.2 VpL:n mukaisia kuljetuspalveluja vuonna 2007 **käyttäneet** ikäryhmittäin:

alle 18 v, 18-64 v, 65-74 v, 75-84 v, 85+ v.

Suhteutuksissa käytetään kuljetuspalveluja käyttäneitä asiakkaita.

3.1.3 VpL:n kuljetuspalveluja käyttäneistä asiakkaista työ- ja opiskelumatkoja v.2007 aikana käyttäneet

3.1.3.1 Työmatkoja käyttäneet asiakkaat

3.1.3.2 Opiskelumatkoja käyttäneet asiakkaat

3.1.3.3 Työ- ja opiskelumatkojen määrä yhteensä

3.1.4 Vuoden 2007 aikana käytetyt yhdensuuntaiset matkat (VpL) ikäryhmittäin

alle 18 v, 18-64 v, 65-74 v, 75-84 v, 85+ v. matkat

3.1.5 VpL:n mukaisen kuljetuspalvelun lisäksi/vaihtoehdoksi myönnettyt matkakortit

3.1.5.1 VpL:n mukaisen kuljetuspalvelun lisäksi myönnettyjen matkakorttien määrä

3.1.5.2 Kuljetuspalvelun lisäksi myönnettyillä matkakorteilla tehtyjen matkojen määrä

3.1.5.3. Kuljetuspalvelun vaihtoehtona myönnettyjen matkakorttien kustannukset

Matkat asiakasta kohti lasketaan jakamalla yhdensuuntaisten matkojen määrä (kohta 3.1.4) VpL:n mukaisia kuljetuspalveluja käyttäneiden asiakkaiden määrällä (kohta 3.1.2).

3.1.6 Vaikeavammaisten kuljetuspalvelujen kustannukset sekä asiakasmaksutulot (jos on).

Kustannukset kootaan samalla erittelyllä kuin kohdassa 2.

3.1.6.3.1.josta kuljetuspalvelun vaihtoehtona myönnettyjen matkakorttien kustannukset

Jos 65 vuotta täyttäneiden nettokustannukset saadaan eriteltyä edellä mainituista kustannuksista, ne ilmoitetaan kohdassa 3.1.6.3.2.

Keskimääräinen matkan hinta lasketaan jakamalla VpL:n mukaisten kuljetuspalvelujen nettokustannukset (kohta 3.1.6.3) yhdensuuntaisten matkojen määrällä (kohta 3.1.4).

3.2 Sosiaalihuoltolain (ShL) mukaiset kuljetuspalvelut 2007

Sosiaalihuoltolain mukaisten kuljetuspalvelujen asiakkaat ja kustannukset eivät sisälly VpL:n mukaisten palvelujen asiakkaisiin ja kustannuksiin. Tiedot kootaan, koska ShL:n mukainen kuljetuspalvelu vaikuttaa VpL:n mukaisen kuljetuspalvelun tarpeeseen ja käyttöön.

- 3.2.1 Asiakkaat, joilla on vuoden 2007 aikana voimassa oleva päätös ShL:n mukaisesta kuljetustuesta
 - 3.2.1.1 Kielteisen päätöksen saaneiden asiakkaiden määrä
- 3.2.2 ShL:n mukaista kuljetuspalvelua vuonna 2007 **käyttäneet** asiakkaat, joista eritellään 65 - 74 v, 75 -84 v ja 85 vuotta täyttäneet asiakkaat.
- 3.2.3 ShL:n mukaiset yhdensuuntaiset matkat vuoden 2007 aikana, joista eritellään 65 - 74 v, 75 - 84 v ja 85 vuotta täyttäneiden asiakkaiden matkat.
- 3.2.4 ShL:n mukaisen kuljetuspalvelun lisäksi/vaihtoehdoksi myönnettyt matkakortit
 - 3.2.4.1 ShL:n mukaisen kuljetuspalvelun lisäksi myönnettyjen matkakorttien määrä
 - 3.2.4.2 Kuljetuspalvelun lisäksi myönnettyillä matkakorteilla tehtyjen matkojen määrä
 - 3.2.4.3. Kuljetuspalvelun vaihtoehtona myönnettyjen matkakorttien kustannukset
- 3.2.5 Sosiaalihuoltolain mukaisten kuljetuspalvelujen kustannukset sekä asiakasmaksutulot (jos on)
 - 3.2.5.2..Sosiaalihuoltolain mukaisten kuljetuspalvelujen nettokustannukset

Kustannukset kootaan samalla erittelyllä kuin kohdassa 2. Jos 65 vuotta täyttäneiden nettokustannukset saadaan eriteltyä edellä mainituista kustannuksista, ne ilmoitetaan kohdassa 3.2.5.3.2.

3.3 Kuljetuspalvelukeskusten toiminta

Kuljetuspalvelukeskusten toiminta kootaan erikseen sen lisäksi, että sen kustannukset sisältyvät vammais- palvelulain (ja/tai sosiaalihuoltolain) mukaisen kuljetuspalvelun kustannuksiin. Toiminnasta kootaan seuraavat tiedot:

- 3.3.1 Kuljetuspalvelukeskusten kautta tehtyjen matkojen määrä, joista VpL:n/ShL:n mukaisia matkoja
- 3.3.2 Yhdistettyjen matkojen määrä, joista VpL:n/ShL:n mukaisia matkoja
- 3.3.5 Asiakkaat, joilla on päätös vakiotaksin käytöstä
 - Vakiotaksi (tuttutaksi) on oikeus käyttää tiettyä taksia tai taksiyritystä VpL:n mukaisilla kuljetuspalvelun matkoilla. Asiakas voi tällöin tilata taksin suoraan palvelun tuottajalta.
- 3.3.6 Asiakkaat, joilla on päätös oikeudesta kulkea yksin
- 3.3.7 Asiakkaat, joilla on päätös kulkea yksin vakiotaksilla (samalla asiakkaalla molemmat)
- 3.3.8 Kuljetuspalvelukeskusten palveluista irrotuksen/vapautuksen saaneet yhteensä

3.4 Palvelulinjojen kustannukset

Palvelulinjoja on kehitetty ja ylläpidetään kaupungeissa usean eri tahon yhteistyönä. Palvelulinjat on tarkoitettu tyydyttämään sekä vammaisten että muiden liikuntaesteisten tarpeita. Palvelulinjojen kustannukset eivät sisälly VpL:n tai ShL:n mukaisten kuljetuspalvelujen kustannuksiin.

Poikkeuksena ovat niiden asiakkaiden kustannukset, jotka käyttävät palvelulinjaa VpL:n tai ShL:n mukaisen kuljetuspalvelupäätöksen perusteella (Oulu). Nämä asiakkaat ja heidän käyttämiensä matkojen kustannukset sisältyvät asiakkaan kuljetuspalvelupäätöksen mukaisesti joko VpL:n tai ShL:n mukaisen kuljetuspalvelun asiakkaisiin ja kustannuksiin.

Palvelulinjojen kustannukset eritellään järjestämistavasta riippuen seuraavasti:

Palvelulinjojen kustannukset sosiaalitoimelle (erittely 3.4.1 brutto, 3.4.2 asiakasmaksutulot ja 3.4.3 netto)

- 3.4.4 Kunnan muiden hallintokuntien nettokustannukset
- 3.4.5 Muiden viranomaisten nettokustannukset
- 3.4.6 Palvelulinjojen nettokustannukset yhteensä

4 Tulkkipalvelu (subjektiivinen oikeus)

4.1 Tulkkipalvelun asiakkaat, joilla päätös vuonna 2007

4.1.1 joista opiskelijatulkkauksen asiakkaat

4.1.2 joista puhetulkkauksen asiakkaat

Tulkkipalveluiden asiakastietona käytetään niiden asiakkaiden määrää, joilla on ollut päätös tulkkipalveluista vuoden 2007 aikana.

4.2 Tulkkauspalveluja käyttäneet asiakkaat

4.3 Tulkkaustunnit vuonna 2007

4.3.1 opiskelutulkkauksen tunnit

Tulkkipalvelujen toteutumisprosentti

4.4 Tulkkipalvelun kokonaiskustannukset 2007

4.4.1 josta kunnan oman tulkikeskuksen kustannukset (Turku ja Oulu)

4.4.2 josta ostopalvelujen kustannukset sisältäen freelancereiden kustannukset

4.5 Myönnettyjen tulkkipalvelujen kokonaiskustannukset

4.5.1 Josta opiskelutulkkauksen kustannukset

5 Asunnon muutostyöt (subjektiivinen oikeus)

5.1 Asiakkaina ilmoitetaan henkilöiden määrä, joille on VpL:n mukaisesti myönnetty asunnon muutostöitä vuonna 2007 tai joille on aikaisemmin myönnettyihin asunnonmuutostöihin kohdistunut huoltokustannuksia vuonna 2007. Asiakkaat jaotellaan ikäryhmittäin: alle 18 v, 18-64 v, 65 v.

5.2 Nettokustannukset asunnonmuutostöissä 2007 (sekä uusien päätösten kustannukset että ns. huoltotyöt)

Ilmoitetaan, mikäli asunnon muutostöiden asiakkaisiin ja kustannuksiin sisältyy asunnon välineiden ja laitteiden asiakkaita ja kustannuksia.

6 Asunnon välineet ja laitteet (subjektiivinen oikeus)

6.1 Asiakkaina ilmoitetaan henkilöiden määrä, joille on VpL:n mukaisesti myönnetty asuntoon liittyviä välineitä tai laitteita vuonna 2007 tai joille on aikaisemmin myönnettyihin välineisiin tai laitteisiin kohdistunut huoltokustannuksia vuonna 2007.

6.2 VpL:n mukaisten asuntoon liittyvien laitteiden ja välineiden nettokustannukset vuonna 2007 (sekä uusien päätösten kustannukset että ns. huoltotyöt).

7 Vaikeavammaisten palveluasuminen (subjektiivinen oikeus)

7.1 Asiakkaat, joilla oli VpL:n mukainen palveluasumisen päätös joko kaupungin omaan tai ostopalveluna hankittuun palveluasuntoon vuoden 2007 aikana

7.1.1 heistä lyhytaikaisen päätöksen saaneet asiakkaat

7.2 Asiakkaat, joilla oli VpL:n mukainen palveluasumisen päätös kotiin joko henkilökohtaisen avustajan tai kotipalvelun avulla vuoden 2007 aikana

7.3 Nettokustannukset vuonna 2007 kaupungin omasta ja ostopalveluna hankitusta palveluasumisesta.

Kustannuksiin eivät sisälly kotiin annetun palveluasumisen kustannukset johtuen siitä, että niitä on vaikea saada eriteltyä.

7.5 Vammaispalvelulain mukainen vaikeavammaisten päivätoiminta

7.5.1 Päivätoimintaan osallistuneiden asiakkaiden määrä vuonna 2007

7.5.2 Vaikeavammaisten päivätoiminnan nettokustannukset 2007

VpL 380/1987 § 8 b (22.12.2006/1267) Päivätoiminta

Vammaisten henkilöiden päivätoimintaan kuuluu kodin ulkopuolella järjestettyä itsenäisessä elämässä selviytymistä tukevaa ja sosiaalista vuorovaikutusta edistävää toimintaa.

Päivätoimintaa järjestettäessä vaikeavammaisena pidetään työkyvyttöntä henkilöä, jolla vamman tai sairauden aiheuttaman erittäin vaikean toimintarajoituksen vuoksi ei ole edellytyksiä osallistua sosiaalihuoltolain (710/1982) 27 e §:ssä tarkoitettuun työtoimintaan ja jonka toimeentulo perustuu pääosin sairauden tai työkyvyttömyyden perusteella myönnettäviin etuuksiin.

Päivätoimintaa on järjestettävä mahdollisuuksien mukaan siten, että vaikeavammaisen henkilö voi osallistua toimintaan viitenä päivänä viikossa tai tätä harvemmin, jos vaikeavammaisen henkilö kykenee osallistumaan työtoimintaan osa-aikaisesti tai siihen on muu hänestä johtuva syy.

8 Henkilökohtainen avustajatoiminta

8.1 Asiakkaat, joilla on ollut vuonna 2007 päätös henkilökohtaisesta avustajasta ja joille on maksettu kyseisestä palvelusta vuoden aikana. Asiakkaat jaotellaan ikäryhmittäin: alle 18 v, 18 - 64 v, 65 v.

8.1.1 niiden asiakkaiden määrä, joille henkilökohtainen avustaja on myönnetty kotiin tehdyn palveluasumispäätöksen yhteydessä

8.1.2 Kielteisen päätöksen saaneet asiakkaat. Henkilökohtaista avustajaa hakeneet asiakkaat, joille ei ole myönnetty henkilökohtaista avustajapalvelua vuonna 2007.

8.2 Asiakkaat jaoteltuna sen mukaan, kuinka monta viikotuntia päätöksessä on myönnetty: alle 20 h/viikko, 21 - 30 h/viikko, 31 - 40 h/viikko, 40+ h/viikko

8.3 Nettokustannukset henkilökohtaisista avustajista vuonna 2007. Sisältää palkat, sotut, eläkemaksut, vakuutukset ym.

9 Muut VpL:n mukaisten palvelujen ja taloudellisen tuen kustannukset

Se osuus VpL:n mukaisten palvelujen ja taloudellisten tukien kokonaiskustannuksista, joka ei sisälly kohtiin 3.1, 4, 5, 6, 7, ja 8.

Tällaisia kustannuksia ovat muun muassa sopeutumisvalmennuksen, liikkumisvälineiden (autot ym.), kodinkoneiden ja laitteiden, erityisravinto- ja erityisvaatekustannukset.

Tiedonkeruun määritelmiin tehdyt muutokset 2007-2008

11.9.07 Poistettu VpL:n kokonaisasiakasmäärän kohdasta Kohta 1.2 joista kielteisen päätöksen saaneet 2007 (ei saa mitään VpL:n mukaista palvelua) kielteisen päätöksen saaneet liittyvät aina yksit. palveluun.

Lisätty huomautus siitä, että asiakasmaksutuloja voi VpL:n palveluista kertyä ainoastaan kuljetuspalveluista. Kohta 2.1 Asiakasmaksutulot (VpL:n kuljetuspalveluista)

Lisätty kohtaan 3.1.1.2 VpL:n mukaisten kuljetuspalvelujen kielteisistä päätöksistä, että kyseessä ovat palvelusta kokonaan kielteisen päätöksen saaneet.

Kohta 3.1.1.2 Kokonaan kielteisen päätöksen saaneiden asiakkaiden määrä

22.5.08 Lisätty vammaispalvelulain päivätoiminnan säännösteksti

30.4.08 Lisättiin tiedonkeruuseen Vaikeavammaisten päivätoiminnan määrittelyt ja tiedot

2.6.08 Poistettiin tiedonkeruusta

3.3.2 Yhdistettyjen matkojen määrä, joista VpL:n/ShL:n mukaisia matkoja

3.3.3 Asiakkaiden määrä yhdistetyllä matkalla

joista 2 asiakasta/matka

joista vähintään 3 asiakasta/matka

3.3.4 Yhdistettyjen matkojen vuosikustannukset

18.6.08 Numerointi tarkistettu tiedonkeruulomakkeen ja määrittelyn osalta yhteneväksi.

Vammaispalvelun asiakastietoja sekä kustannustietoja vuodelta 2007

27.6.2008

HUOM.

VÄESTÖTIEDOT 1.1.2008	HELSINKI	ESPOO	VANTAA	TURKU	TAMPERE	OULU	KUUSIKKO
KOKO VÄESTÖ	568 531	238 047	192 522	175 286	207 866	131 585	1 513 837
0-17 vuotiaat	95 423	56 783	43 653	28 297	35 629	26 917	286 702
18 - 64-vuotiaat	392 427	157 051	128 426	116 698	139 978	88 547	1 023 127
65 vuotta täyttäneet	80 681	24 213	20 443	30 291	32 259	16 121	204 008
65 - 74-vuotiaat	42 179	14 408	12 902	14 910	16 810	8 820	110 029
75 - 84-vuotiaat	27 864	7 666	6 143	11 373	11 646	5 632	70 324
85 vuotta täyttäneet	10 638	2 139	1 398	4 008	3 803	1 669	23 655

VÄESTÖTIEDOT 1.1.2007	%	%	%	%	%	%	%
KOKO VÄESTÖ	100	100	100	100	100	100	100
0-17 vuotiaat	16,8	23,9	22,7	17,1	17,1	20,5	18,9
18 - 64-vuotiaat	69,0	66,0	66,7	66,6	67,3	67,3	67,6
65 vuotta täyttäneet	14,2	10,2	10,6	17,3	15,5	12,3	13,5
65 - 74-vuotiaat	7,4	6,1	6,7	8,5	8,1	6,7	7,3
75 - 84-vuotiaat	4,9	3,2	3,2	6,5	5,6	4,3	4,6
85 vuotta täyttäneet	1,9	0,9	0,7	2,3	1,8	1,3	1,6

VAMMAISPALVELUJEN ASIAKKAAT SEKÄ KOKONAISKUSTANNUKSET 2007

1 Vammaispalvelulain mukaiset asiakkaat 2007 (ks.määritelmät)	12 474	3 949	4 615	4 359	7 984	2 802	36 183
1.1 joista VPL:n mukaista palvelua tai taloudellista tukea 2007 saaneet	11 675	3 424	4 133	4 318	7 446	2 684	33 680
VPL:n palveluja käyttäneiden asiakkaiden osuus % väestöstä	2,1	1,4	2,1	2,5	3,6	2,0	2,2

Kustannukset

2 Myönnettujen vammaispalvelulain mukaisten palvelujen sekä taloudellisen tuen kokonaiskustannukset (Brutto) (ks. määritelmät)	38 541 521	14 449 270	14 070 601	8 575 257	14 771 102	6 096 766	96 504 517
2.1 Myönnettävistä palveluista perityt asiakasmaksut	69 002	103 495	79 377	11 017	0	0	262 891
2.2 Myönnettävien palvelujen ja taloudellisen tuen nettokustannukset (=bruttokustannukset - asiakasmaksut)	38 472 519	14 345 775	13 991 224	8 564 240	14 771 102	6 096 766	96 241 626
Kokonaiskustannukset/asiakas	3 295	4 190	3 385	1 983	1 984	2 272	2 858
Kokonaiskustannukset/asukas	68	60	73	49	71	46	64

VPL:n mukaisten subjektiivisten palvelujen nettokustannukset	29 244 932	10 994 301	10 059 763	7 617 097	12 301 567	4 284 538	74 575 724
Subjektiivisten palvelujen osuus % kokonaiskustannuksista	76,0	76,6	71,9	88,9	83,3	70,3	77,5
Harkinnanvaraiten palvelujen kustannukset (=kokon kust-subjektiiviset)	9 227 587	3 351 474	3 931 461	947 143	2 469 535	1 812 228	21 665 902
Harkinnanvaraiten palvelujen osuus % kokonaiskustannuksista	24,0	23,4	28,1	11,1	16,7	29,7	22,5

3 KULJETUSPALVELUJA SAANEET ASIAKKAAT IKÄRYHMITÄIN SEKÄ KULJETUSPALVELUN KUSTANNUKSET 2007

3.1 VAMMAISPALVELULAIN MUKAISET KULJETUSPALVELUT	10 797	3 266	4 004	3 959	6 933	2 362	31 321
3.1.1 Asiakkaat, jolla on vuoden 2007 aikana voimassa päätös VPL:n mukaisesta kuljetuspalvelusta	7 516	1 864	2 881	2 899	1 693	1 693	16 853
3.1.1.1 heistä 65-vuotta täyttäneitä	774	169	370	41	50	50	2,1
3.1.1.2 Kokonaan kielteisen päätöksen saaneet asiakkaat VPL:n kuljetuspalvelun päätöksen omaavien asiakkaiden osuus % väestöstä	1,9	1,4	2,1	2,3	3,3	1,8	2,1
65 vuotta täyt. asiakkaiden % osuus vast. väestöstä	9,3	7,7	14,1	9,6	0,0	10,5	8,3

	HELSINKI	ESPOO	VANTAA	TURKU	TAMPERE	OULU	KUUSIKKO
3.1.2 VPL:n mukaista kuljetuspalvelua 2007	9 933	2 879	3 814	3 342	5 417	1 831	27 216
KÄYTTÄNEET asiakkaat	6 915	1 481	2 300	2 370	4 012	1 239	18 317
-joista 65-vuotta täyttäneitä	251	151	98	86	124	25	735
3.1.2.1 0-17 vuotiaat	2 767	1 247	1 416	886	1 281	567	8 164
3.1.2.2 18-64 vuotiaat	1 478	362	677	512	736	272	4 037
3.1.2.3 65 - 74-vuotiaat	2 628	680	1 067	1 177	1 698	612	7 862
3.1.2.4 75 - 84-vuotiaat	2 809	439	556	681	1 578	355	6 418
3.1.2.5 85 vuotta täyttäneet	85,1	84,1	92,3	77,4	72,8	68,2	80,8
VPL:n mukaisen kuljetuspalvelua käyttäneet asiakkaat % kaikista VPL:n asiakkaista	%	%	%	%	%	%	%
Eri ikäryhmien %-osuudet kuljetuspalvelua käyttäneistä asiakkaista	2,5	5,2	2,6	2,6	2,3	1,4	2,7
0-17-vuotiaat	27,9	43,3	37,1	26,5	23,6	31,0	30,0
18-64-vuotiaat	69,6	51,4	60,3	70,9	74,1	67,7	67,3
65+vuotiaat							

3.1.3. Kuljetuspalvelua KÄYTTÄNEISTÄ asiakkaista työ- ja opiskelumatkoja käyttäneitä asiakkaita

3.1.3.1 Työmatkoja KÄYTTÄNEET 2007	490	..	146	118	152	70	976
3.1.3.2 Opiskelumatkoja KÄYTTÄNEET 2007	291	68	98	42	499
3.1.3.3 Työ- ja opiskelumatkojen määrä	217	50	54	28	349
Työ- ja opiskelumatkoja käyttäneiden osuus kull.palv. käytt. asiakkaista %	4,9	..	3,8	3,5	2,8	3,8	4,0
3.1.3.3 Työ- ja opiskelumatkojen määrä	..	36 488	30 371	14 257	20 719	6 815	108 650
Työ- ja opiskelumatkojen osuus % VPL:n mukaisista yhdensuuntaisista matkoista	..	14,7	9,4	5,4	6,0	5,7	8,3

VPL:n kuljetuspalveluja käyttäneitä vast. ikäryhmän väestöstä

Koko väestöstä	%	%	%	%	%	%	%
65 vuotta täyttäneistä	1,7	1,2	2,0	1,9	2,6	1,4	1,8
0-17 vuotiaat	8,6	6,1	11,3	7,8	12,4	7,7	9,0
18 - 64-vuotiaat	0,3	0,3	0,2	0,3	0,3	0,1	0,3
65 - 74-vuotiaat	0,7	0,8	1,1	0,8	0,9	0,6	0,8
75 - 84-vuotiaat	3,5	2,5	5,2	3,4	4,4	3,1	3,7
85 vuotta täyttäneet	9,4	8,9	17,4	10,3	14,6	10,9	11,2
	26,4	20,5	39,8	17,0	41,5	21,3	27,1

3.1.4 VPL:n yhdensuuntaiset matkat 2007

Helsinki ei saa matkojen ikäjakautamaa luotettavasti.

538 519	248 680	322 016	264 243	348 133	119 119	1 840 710
..	104 452	169 771	155 273	230 673	69 229	729 398
..	9 618	6 150	6 605	8 146	1 957	24 330
..	134 610	146 095	102 365	109 314	47 933	431 003
..	30 537	57 986	42 188	47 641	16 095	146 806
..	48 081	81 293	78 320	87 789	33 432	241 126
..	25 834	30 492	34 765	95 243	19 702	110 793

Eri ikäryhmien osuus % matkoista

0-17 vuotiaat	3,9	1,9	2,5	2,3	1,6	2,6
18 - 64-vuotiaat	54,1	45,4	38,7	31,4	40,2	45,2
65 vuotta täyttäneet	42,0	52,7	58,8	66,3	58,1	52,3

Matkat / ikäryhmän asiakkaat / kk(asiakkaat, jotka käyttäneet matkoja)

4,5	7,2	7,0	6,6	5,4	5,4	5,6
..	5,9	6,2	5,5	4,8	4,7	5,3

Helsinki ei saa matkojen ikäjakautamaa luotettavasti.

	ESPOO	VANTAA	TURKU	TAMPERE	OULU	KUUSIKKO
3.1.5 VpL:n mukaisen kuljetuspalvelun lisäksi/vaihtoehdoksi myönnetty matkakortit						1 384
3.1.5.1 VpL:n mukaisen kuljetuspalvelun lisäksi tai vaihtoehtona myönnettyjen matkakorttien määrä	503			146	4	893
3.1.5.2 Kuljetuspalvelun lisäksi/vaihtoehdoksi myönnettyillä matkakorteilla tehtyjen matkojen määrä	91 937			33 747		361 943
3.1.5.3 Kuljetuspalvelun lisäksi/vaihtoehtona myönnettyjen matkakorttien kustannukset(kopioidaan kohtaan 3.1.6.3.1)	148 199			93 785	1 659	970 886
Kustannukset/matkakortti	295			642	415	1 087

3.1.6 Vaikeavammaisten kuljetuspalvelujen kustannukset 2007

	ESPOO	VANTAA	TURKU	TAMPERE	OULU	KUUSIKKO
3.1.6.1 VpL:n mukaisesti myönnettyjen kuljetuspalvelujen kokonaiskustannukset (Brutto)	6 599 239	7 140 475	4 407 484	5 986 505	1 819 214	39 989 371
3.1.6.2 Myönnettyistä kuljetuspalveluista perityt asiakasmaksut	79 842	79 377	11 017		0	239 238

Asiakasmaksujen osuus % bruttokustannuksista 0,5 1,2 1,1 0,2 0,0 0,0 0,6

	ESPOO	VANTAA	TURKU	TAMPERE	OULU	KUUSIKKO
3.1.6.3 Myönnettyjen kuljetuspalvelujen nettokustannukset(=bruttokustannukset - asiakasmaksut)	6 519 397	7 061 098	4 396 467	5 986 505	1 819 214	39 750 133
3.1.6.3.1 josia kuljetuspalvelun lisäksi tai vaihtoehtona myönnettyjen matkakorttien kustannukset	..			93 785	1 659	822 687
3.1.6.3.2 joista 65-vuotta täyttäneiden nettokustannukset	..		2 195 201	ei saada		

VpL:n mukaisten kuljetuspalvelujen kustannukset euroa/asiakas

	ESPOO	VANTAA	TURKU	TAMPERE	OULU	KUUSIKKO
VpL:n mukaisten kuljetuspalvelujen kustannukset euroa/matka	1 406	1 851	1 316	1 105	994	1 461
	26	22	17	17	15	22

Kuljetuspalvelujen kustannusosuus vammaispalvelujen kokonaiskustannuksista % 36,3 45,4 50,5 51,3 40,5 29,8 41,3

3.2 SOSIAALIHUOLTOLAIN MUKAINEN KULJETUSPALVELU

	ESPOO	VANTAA	TURKU	TAMPERE	OULU	KUUSIKKO
3.2.1 Asiakkaat, joilla on vuoden 2007 aikana voimassa päätös SHL:n mukaisesta kuljetuspalvelusta	944	845	501	338	385	5 476
SHL:n päätöksen omaavia asiakkaita VpL:n päätöksen omaavista asiakkaista	22,8	21,1	12,7	4,9	16,3	17,5

3.2.2 SHL:n mukaista kuljetuspalvelua 2007

	ESPOO	VANTAA	TURKU	TAMPERE	OULU	KUUSIKKO
KÄYTTÄNEET asiakkaat				288		
Kaikki yhteensä	2 463	761	501	338	385	6 563
-Joista 65-vuotta täyttäneitä	2 291	576	443	328	314	4 506
3.2.2.1 65 - 74-vuotiaat	341	163	35	40	42	718
3.2.2.2 75 - 84-vuotiaat	1 069	303	194	192	134	2 143
3.2.2.3 85 vuotta täyttäneet	881	110	214	96	138	1 645

SHL:n mukaista kuljetuspalvelua käyttäneet asiakkaat

	ESPOO	VANTAA	TURKU	TAMPERE	OULU	KUUSIKKO
kunnan väestöstä %	0,4	0,4	0,3	0,2	0,3	0,4
- 65-vuotta täyttäneet	2,8	2,8	1,5	1,0	1,9	2,2
3.2.2.1 65 - 74-vuotiaat	0,8	0,7	0,2	0,2	0,5	0,7
3.2.2.2 75 - 84-vuotiaat	3,8	4,9	1,7	1,6	2,4	3,0
3.2.2.3 85 vuotta täyttäneet	8,3	7,9	5,3	2,5	8,3	7,0

HUOM.

	HELSINKI	ESPOO	VANTAA	TURKU	TAMPERE	OULU	KUUSIKKO
3.2.3 SHL:n mukaiset yhdensuuntaiset matkat 2007	52 491	20 793	27 472	17 472	..	5 563	123 791
-Joista 65-vuotta täyttäneiden matkat	..	18 777	20 426	4 107	43 310
3.2.3.1 65 - 74-vuotiaat		3 515	6 313			467	
3.2.3.2 75 - 84-vuotiaat		9 000	10 475			1 546	
3.2.3.3 85 vuotta täyttäneet		6 262	3 638			1 583	
Matkat matkaa käyttänyttä kohti/kk	1,8	2,9	3,0	2,9		1,2	1,6

65 vuotta täyt. matkojen osuus ShL:n matkojen määrästä

3.2.4 SHL:n mukaisen kuljetuspalvelun lisäksi/vaihtoehtoisesti myönnettyt matkakortit

3.2.4.1 ShL:n kuljetuspalvelun vaihtoehtona myönnettujen matkakorttien määrä	307	164			ei ole		471
3.2.4.2 ShL:n kuljetuspalvelun lisäksi myönnettyillä matkakorteilla tehtyjen matkojen määrä	70 954	25 634			ei ole		96 588
3.2.4.3 ShL:n kuljetuspalvelun vaihtoehtona myönnettujen matkakorttien kustannukset	173 430	41 111			ei ole		214 541
Kustannukset/matkakortti	565	251					456

3.2.5 SHL:n mukaan myönnettyjen kuljetuspalvelujen kokonaiskustannukset (Brutto) (ks. määritelmät)

3.2.5.1 Myönnettyistä kuljetuspalveluista perityt asiakasmaksut	1 559 606	557 463	364 166	155 670	119 257	77 567	2 833 729
3.2.5.2 SHL:n mukaisten kuljetuspalvelujen nettokustannukset	1 548 373	557 463	360 118	155 670	119 257	77 567	2 699 191

3.2.5.2.1 Josia kuljetuspalvelun vaihtoehtona myönnettujen matkakorttien kustannukset

Summa=Helsinki ja Espoo.

Kuljetuspalvelun kustannukset euroa/asiakas	629	940	473	311	353	201	411
Keskimääräinen matkan hinta (nettokust)	29	27	13	9	..	14	22
Matkat asiakasta kohti kuukaudessa	1,8	2,9	3,0	2,9	..	1,2	1,6
Matkat 65vuotta täyttäneitä asiakasta kohti kuukaudessa	..	2,8	3,0	1,1	..

3.3 Kuljetuspalvelukeskusten toiminta 2007

3.3.1 Kuljetuspalvelukeskusten kautta tehtyjen matkojen määrä (vpl+shl)	491 418	349 067	122 239	962 724
joista vpl:n mukaisia matkoja	438 927	340 653	116 676	896 256
joista shl:n mukaisia matkoja	52 491	8 414	5 563	66 468

Oulu: Mpk:n kautta välitetyt matkat yhteensä 241000

Osuus vpl:n ja shl:n mukaisista matkoista (%)

Tampere: Vain Vpl:n matkat

3.3.2 Yhdistettyjen matkojen määrä	141 085	66 478	18 005	225 568
joista vpl:n mukaisia matkoja	121 839	64 247	18 005	204 091
joista shl:n mukaisia matkoja	19 246	2 231

Osuus kaikista vpl:n ja shl:n mukaisista matkoista (%)

Tampere: Vain Vpl:n matkat

Yhdistettyjen matkojen osuus kuljetuspalvelukeskusten matkoista (%)	23,9	18,5	14,4	11,5
Kuljetuspalvelukeskusten matkojen välityksen yhdistelyn kustannukset	28,7	19,0	14,7	23,4

Osuus Vpl:n ja ShL:n kuljetuspalvelun kustannuksista

Yhdistettyjen matkojen osuus kuljetuspalvelukeskusten matkoista (%)	1 447 098	246 533	511 000	274 123	..
Osuus Vpl:n ja ShL:n kuljetuspalvelun kustannuksista	9,3	3,5	8,4	14,5	..

HUOM.

Turkunjien henkilöiden määrä, jonka on mahdollista poiketa tavallisen taksin keskitetyistä tilausjärjestelmästä.

Vantaan lukumäärä on niiden henkilöiden määrä, jonka on mahdollista poiketa tavallisen taksin keskitetyistä tilausjärjestelmästä, Raimo Aarniola.

	HELSINKI	ESPOO	VANTAA	TURKU	TAMPERE	OULU	KUUSIKKO
3.3.5 Asiakkaat, joilla on päätös vakiotaksin käytöstä	615	326		126	840	110	2 017
Osuus VpL:n kulljetuspalveluja käyt. asiakkaita (%)	6,2	11,3		3,8	15,5	6	8,4
3.3.6 Asiakkaat, joilla on päätös oikeudesta kulkea yksin	1 352	257			491	128	2 228
Osuus VpL:n kulljetuspalveluja käyt. asiakkaita (%)	13,6	8,9			9,1	7,0	11,1
3.3.7 Asiakkaat, joilla on päätös vakiotaksin käytöstä ja yksin kulkemisesta (samalla asiakkaalla molemmat)		80			198	128	406
Osuus VpL:n kulljetuspalveluja käyt. asiakkaita (%)		2,8			3,7	7,0	4,0
3.3.8 Kulljetuspalvelukeskuksen palveluista vapautuksen/irrotuksen saaneet yhteensä	1 967	663	700	126	1 529	366	4 651
Kulljetuspalvelukeskuksen palveluista vapautuksen saaneiden osuus VpL:n kulljetuspalveluasiakkaita	19,8	23,0	18,4	3,8	28,2	20,0	17,1
3.4 Palvelulinjojen kustannukset 2007							
3.4.1 Palvelulinjojen kokonaiskustannukset sosiaalitoimelle (brutto)	907 016	..	196332		881 360	231 029	2 215 737
3.4.2 Palvelulinjojen käytöstä perityt asiakasmaksut		..	21881		141 105	40 739	203 725
3.4.3 Palvelulinjojen käytön nettokustannukset sosiaalitoimelle (=bruttokustannukset - asiakasmaksut)	907 016		174 451	0	740 255	190 290	2 012 012
3.4.4 Muiden hallintokuntien (netto)osuus	928 575			658 400		284 201	1 871 176
Palvelulinjojen nettokustannukset kunnalle 2007	1 835 591	..	174 451	658 400	740 255	474 491	1 871 176
3.4.5 Muiden viranomaisten osuus							
3.4.6 Palvelulinjojen nettokustannukset yhteensä	1 835 591	..	174 451	658 400	740 255	474 491	1 871 176

Espeen ei saanut tuotettua palvelulinjojen kustannuksia vuonna 2007. Vuonna 2006

kustannukset olivat vajaat 200 000 eur.

4 TULKKIPALVELUT

	HELSINKI	ESPOO	VANTAA	TURKU	TAMPERE	OULU	KUUSIKKO
4.1 Tulkkipalvelun asiakkaat 2007 (päätökset)	472	164	162	331	235	150	1514
4.1.1 Josta opiskelutulkkausten asiakkaat	61	18	14	15	14	16	138
4.1.2 Josta puhetulkkausten asiakkaat	18	22	15	40	51	10	156
4.2 Tulkkipalveluja käyttäneet 2007	284	139	138	
Tulkkipalveluja käyttäneet % päätöksistä	85,8	59,1	92,0	78,4
4.3 Tulkkaukset 2007	21 599	18 850	15 369	55 818
4.3.1 Josta opiskelutulkkausten tunnit	6 341	4 520	6 713	17 574

Opiskelutulkkausten asiakkaat % kaikista tulkkip. asiakkaista

Opiskelutulkkausten tunnit % kaikista tulkkauksetunneista

Opiskelutulkkausten tunnit/asiakkaat

Asiointitulkkausten tunnit/asiakkaat

Tulkkipalvelujen toteutusprosentti

Tulkkipalvelujen asiakkaiden osuus vammaispalvelujen kok.asiakasmäärästä%

Pääkaupunkiseudun kunnissa UEP.

4.4 Tulkkipalvelun kokonaiskustannukset 2007	2 026 204	687 102	674 827	587 624	1 398 575	475 449	5 849 781
4.4.1 josta oma tulkki keskus				213 452		307 481	
4.4.2 josta ostopalvelut (mukana myös freelancert)	2 026 204			374 172		167 968	
4.5 Myönnettyjen tulkkipalvelujen kustannukset	2 026 204	687 102	674 827	587 624	1 398 575	475 449	5 849 781

4.5.1 Joista opiskelutulkkausten nettokustannukset

148 302 .. 51 322 253 501

Nettokustannukset euroa / tulkkipalvelun saaja

4 293 4 190 4 166 1 775 5 951 3 170 3 864

Tulkkipalvelujen osuus vammaispalvelujen

kok.kustannuksista %

5,3 4,8 4,8 6,9 9,5 7,8 6,1

5 ASUNNON MUUTOSTYÖT

5.1 Asunnon muutostöiden asiakkaat 2007	395	228	314	80	347	157	1 521
joista 0 - 17 vuotiaat	27	14	11	5	17	15	89
joista 18 - 64-vuotiaat	206	106	144	2	121	79	658
joista 65 vuotta täyttäneet	162	108	159	73	209	63	774
Eri ikäryhminen osuudet (%) asunnon muutostöiden asiakkaista		%	%	%	%	%	%
0-17 vuotiaat	6,8	6,1	3,5	6,3	4,9	9,6	5,9
18 - 64-vuotiaat	52,2	46,5	45,9	2,5	34,9	50,3	43,3
65 vuotta täyttäneet	41,0	47,4	50,6	91,3	60,2	40,1	50,9

5.2 Asunnon muutostöiden nettokustannukset

7 17 531 531 976 492 722 116 991 773 192 174 480 2 806 892

Kustannukset euroa/ asunnonmuutostöiden asiakas

1 817 2 333 1 569 1 462 2 228 1 111 1 845

Asunnon muutostöiden asiak.osuus % kaikista VpL:n

asiakkaista

3,4 6,7 7,6 1,9 4,7 5,8 4,5

Asunnon muutostöiden kustannussuus VpL:n

kok.kustannuksista %

1,9 3,7 3,5 1,4 5,2 2,9 2,9

Esopco: Mukana 18 tulkkiavittomien opetusta saanutta asiakasta.

Oulu: Viitomakielentulkkiavittomien opetus on mukana.

Oulu: Oman tulkki keskuksen kustannukset sisältää myös freelancert.

6 ASUNNON VÄLINEET JA LAITTEET	HELSINKI	ESPOO	VANTAA	TURKU	TAMPERE	OULU	KUUSIKKO
6.1 Asunnon välineiden ja laitteiden asiakkaat	573	61	72	219	241	220	1 386
6.2 Asunnon välineiden ja laitteiden nettokustannukset	578 680	73 526	80 730	131 319	174 900	98 939	1 138 094
Kustannukset euroa/asiakas	1 010	1 205	1 121	600	726	450	821
Asunnon välineet ja laitteet asiakkaiden osuus % VpL:n asiak.	4,9	1,8	1,7	5,1	3,2	8,2	4,1
Asunnon välineet ja laitteet osuus VpL:n kokonaiskustannuksista %	1,5	0,5	0,6	1,5	1,2	1,6	1,2
Asuntoon kuuluvia laitteista saaneita % väestöstä	0,10	..	0,04	0,12	0,12	0,17	0,09
7 VAIKEAVAMMAISTEN PALVELUASUMINEN							
7.1 Vaikeavammaisten palveluasumisen asiakkaat 2007	302	84	61	88	101	48	684
7.1.1 lyhytaikainen päätös	2			10	8		20
7.2 Palveluasumisen päätökset kotiin	202	68	35	43	64	72	484
7.3 Vaikeavammaisten palveluasumisen nettokustannukset	11 955 065	3 255 826	1 750 386	2 384 696	3 968 395	1 716 457	25 030 825
Kustannukset euroa/palveluasumisen asiakas	39 586	38 760	28 695	27 099	39 291	35 760	36 595
Vammaisten palveluasumisen asiakkaiden osuus % kaikista vammaispalvelun asiakkaista	2,6	2,5	1,5	2,0	1,4	1,8	2,0
Palveluasumisen kustannusosuus vammaispalvelujen kokonaiskustannuksista %	31,1	22,7	12,5	27,8	26,9	28,2	26,0
7.5 Vaikeavammaisten päivätointa							
7.5.1 Asiakkaat	149	64		12	38	2	265
7.5.2 Nettokustannukset	7 17 756	246 579		3 292	88 538		1 056 165
Kustannukset euroa/asiakas	4 817	3 853	..	274	2 330	..	4 276
Vaikeavammaisten päivätoiminnan asiakkaiden osuus % kaikista vammaispalvelun asiakkaista	1,3	1,9	0,0	0,3	0,5	0,1	0,8
Päivätoiminnan kustannusosuus vammaispalvelujen kokonaiskustannuksista %	1,9	1,7	0,0	0,0	0,6	0,0	1,1

Vantaa-päätökset tehty sopeutumisvalmennuksena (arvio).

Turku: Toimintaa järjestettiin kahtena kuukautena.

8 HENKILÖKOHTAISET AVUSTAJAT

	HELSINKI	ESPOO	VANTAA	TURKU	TAMPERE	OULU	KUUSIKKO
8.1 Asiakkaat, joilla henkilökohtainen avustaja 2007	547	214	349	40	137	112	1 399
joista 0 - 17 vuotiaat	40	20	63	1	2	9	135
joista 18 - 64-vuotiaat	434	179	242	35	126	92	1 108
joista 65 vuotta täyttäneet	73	15	44	4	9	11	156
8.1.1 joista asiakkaat, joilla palveluasumisen päätös kotiin sisältäen henkilökohtaisen avustajan tuen	166	31	30	15	53	42	337

osuus henkilökohtaisen avustajatoiminnan asiakkaista % 30,3 14,5 8,6 37,5 38,7 37,5 24,1

Eri ikäryhmien osuudet (%) henkilökohtaisen avustajatoiminnan asiakkaista

	%	%	%	%	%	%	%
0-17 vuotiaat	7,3	9,3	18,1	2,5	1,5	8,0	9,6
18 - 64-vuotiaat	79,3	83,6	69,3	87,5	92,0	82,1	79,2
65 vuotta täyttäneet	13,3	7,0	12,6	10,0	6,6	9,8	11,2

Henkilökohtaisen avustajan asiakkaiden osuus % kaikista vammaispalvelun asiakkaista

	4,7	6,3	8,4	0,9	1,8	4,2	4,2
--	-----	-----	-----	-----	-----	-----	-----

8.2 Päätös henkilökohtaisesta avustajasta (h/viikko)

		%	%	%	%	%	%
8.2.1 alle tai 20h/viikko	78	205	7	42	55	387	857
8.2.2 21-30 h/viikko	55	45	9	25	28	162	
8.2.3 31-40h/viikko	63	65	17	33	19	197	
8.2.4 yli 40H/viikko	23	34	7	37	10	111	

Tuntimäärän mukaisten päätösten osuudet (%) kaikista päätöksistä

	%	%	%	%	%	%	%
alle tai 20h/viikk	35,6	58,7	17,5	30,7	49,1	45,2	
21-30 h/viikk	25,1	12,9	22,5	18,2	25,0	18,9	
31-40h/viikk	28,8	18,6	42,5	24,1	17,0	23,0	
yli 40H/viikko	10,5	9,7	17,5	27,0	8,9	13,0	

9.3 Henkilökohtaisen avustajien nettokustannukset

	8 417 758	2 624 941	3 383 684	641 148	1 546 111	1 588 176	18 201 818
--	------------------	------------------	------------------	----------------	------------------	------------------	-------------------

Kustannukset euroa/henkilökohtaisen avustajatoiminnan

asiakas	15 389	12 266	9 695	16 029	11 285	14 180	13 011
----------------	---------------	---------------	--------------	---------------	---------------	---------------	---------------

Henkilökohtaisen avustajien asiakkaiden osuus

vammaispalvelujen kokonaisasiaksmäärästä	4,7	6,3	8,4	0,9	1,8	4,2	4,2
--	-----	-----	-----	-----	-----	-----	-----

Henkilökohtaisen avustajien kustannusosuus

vammaispalvelujen kokonaiskustannuksista %	21,9	18,3	24,2	7,5	10,5	26,0	18,9
--	------	------	------	-----	------	------	------

9 Muut Yp:n mukaiset kustannukset

	92 073	406 428	547 777	302 703	834 886	224 052	2 407 919
--	---------------	----------------	----------------	----------------	----------------	----------------	------------------

Vapaa-ajan avustajat (Turku), SPR + näkövammaisten

opaspalvelu (Tampere), Vammaisavustajat (Oulu)

Asiakkaat

Vuosikustannukset

Vuosikustannukset asiakasta kohti

89	471	79
115 955	152 413	134 164
1 303	324	1 698

Oulu:4 vakituista hoitajaa ja ohjaajan palkasta 50 %

		HELSINKI		ESPOO		VANTAA		TURKU		TAMPERE		OULU		KUUSIKKO	
		muutos-%		muutos-%		muutos-%		muutos-%		muutos-%		muutos-%		muutos-%	
Väestö 31.12.	2001	559 718	0,8	216 836	1,7	179 856	0,8	173 686	0,7	197 774	1,2			1 327 870	1,0
	2002	559 716	0,0	221 597	2,2	181 890	1,1	174 618	0,5	199 823	1,0			1 337 644	0,7
	2003	559 330	-0,1	224 231	1,2	184 039	1,2	175 059	0,3	200 966	0,6			1 343 625	0,4
	2004	559 046	-0,1	227 472	1,4	185 429	0,8	174 824	-0,1	202 932	1,0			1 476 927	
	2005	560 905	0,3	231 704	1,9	187 281	1,0	174 868	0,0	204 337	0,7	127 224		1 488 057	0,8
	2006	564 521	0,6	235 019	1,4	189 711	1,3	175 354	0,3	206 368	1,0	128 962	1,4	1 501 151	0,9
	2007	568 531	0,7	238 047	1,3	192 522	1,5	175 286	0,0	207 866	0,7	130 178	0,9	1 513 837	0,8
VAMMAISPALVELUJEN ASIAKKAAT JA KUSTANNUKSET 2001-2007															
VPL:n mukaista palvelua tai taloudellista tukea saaneet asiakkaat	2001	17 199	1,2	2 838	11,8	3 792	13,3	2 872	-1,3	5 562	12,0			32 263	4,9
	2002	16 093	-6,4	3 046	7,3	3 762	-0,8	2 776	-3,3	5 706	2,6			31 383	-2,7
	2003	14 822	-7,9	3 011	-1,1	3 650	-3,0	3 049	9,8	5 891	3,2			30 423	-3,1
	2004	13 561	-8,5	3 034	0,8	3 895	6,7	3 339	9,5	6 200	5,2			30 029	-1,3
	2005	12 733	-6,1	3 073	1,3	3 874	-0,5	3 501	4,9	6 599	6,4	2 140		31 920	
	2006	12 183	-4,3	3 308	7,6	4 037	4,2	3 984	13,8	7 520	14,0	2 250	5,1	33 282	4,3
	2007	11 675	-4,2	3 424	3,5	4 133	2,4	4 318	8,4	7 446	-1,0	2 684	19,3	33 680	1,2
VPL:n mukaista palvelua tai taloudellista tukea saaneet % väestöstä	2001	3,07		1,31		2,11		1,65		2,81				2,43	
	2002	2,88		1,37		2,07		1,59		2,86				2,35	
	2003	2,65		1,34		1,98		1,74		2,93				2,26	
	2004	2,43		1,33		2,10		1,91		3,06				2,03	
	2005	2,27		1,33		2,07		2,00		3,23				2,15	
	2006	2,16		1,41		2,13		2,27		3,64		1,66		2,22	
	2007	2,05		1,44		2,15		2,46		3,58		1,73		2,22	
VPL:n mukaisten palvelujen nettokustannukset	2001	35 605 380	15,5	8 646 524	25,5	9 426 436	15,1	4 395 656	16,8	8 681 617	16,4			66 755 613	16,8
	2002	37 181 187	4,4	9 989 967	15,5	9 509 958	0,9	5 145 481	17,1	9 463 101	9,0			71 289 694	6,8
	2003	35 920 529	-3,4	9 894 880	-1,0	10 100 853	6,2	5 618 479	9,2	9 909 994	4,7			71 444 735	0,2
	2004	35 281 451	-1,8	10 151 468	2,6	11 221 412	11,1	5 979 509	6,4	11 151 943	12,5	4 844 295		78 630 078	
	2005	38 183 256	8,2	10 891 237	7,3	11 658 023	3,9	6 931 486	10,9	12 454 767	11,7	5 178 005	6,9	85 296 774	8,1
	2006	36 697 348	-3,9	12 993 943	19,3	13 101 757	12,4	7 989 390	16,0	14 133 559	13,5	5 234 326	1,1	90 150 323	5,7
	2007	38 472 519	4,8	14 345 775	10,4	13 991 224	6,8	8 564 240	7,2	14 771 102	4,5	6 096 766	16,5	96 241 626	6,8
Muutos 2003-2007(05-07)		7,1		45,0		38,5		52,4		49,1		18		13	
Kustannukset asiakkaisiin suhteutettuna euroa/asiakas	2001	2 070	14,1	3 047	12,3	2 486	1,6	1 531	18,4	1 561	3,9			2 069	11,4
	2002	2 310	11,6	3 280	7,6	2 528	1,7	1 854	21,1	1 658	6,3			2 272	9,8
	2003	2 423	4,9	3 286	0,2	2 767	9,5	1 843	-0,6	1 682	1,4			2 348	3,4
	2004	2 602	7,4	3 346	1,8	2 881	4,1	1 791	-2,8	1 799	6,9			2 457	4,6
	2005	2 999	15,3	3 544	5,9	3 009	4,5	1 894	5,8	1 887	4,9			2 663	
	2006	3 012	0,4	3 928	10,8	3 245	7,8	2 005	5,9	1 879	-0,4	2 326	-3,9	2 709	1,7
	2007	3 295	9,4	4 190	6,7	3 385	4,3	1 983	-1,1	1 984	5,5	2 272	-2,4	2 858	5,5
Vammaispalvelujen kokonaiskustannukset väestöön suhteutettuna euroa / asukas	2001	64	14,6	40	23,5	52	14,2	25	16,0	44	15,0			50	15,7
	2002	66	4,4	45	13,1	52	-0,2	29	16,4	47	7,9			53	6,0
	2003	64	-3,3	44	-2,1	55	5,0	32	8,9	49	4,1			53	-0,2
	2004	63	-1,7	45	1,1	61	10,3	34	6,6	55	11,4			53	0,1
	2005	68	7,9	47	5,3	62	2,9	38	10,9	61	10,9	40		57	
	2006	65	-4,5	55	17,6	69	10,9	46	20,1	68	24,6	40	0,1	60	5,1
	2007	68	4,1	60	9,0	73	5,2	49	7,2	71	16,6	46	15,2	64	5,9
Vammaisten subjektiivisten etuuskien netto kustannukset (kuljetus- ja tulkkipalv, asunnon muutostyöt sekä välineet ja laitteet, vaikeavamm. palv. asuminen)	2001	28 383 043	13,8	7 100 566	19,2	7 367 974	14,0	3 970 813	16,8	6 759 319	16,9			53 581 715	15,1
	2002	29 565 026	4,2	7 645 088	7,7	7 381 876	0,2	4 605 543	16,0	7 240 935	7,1			56 438 468	5,3
	2003	27 420 594	-7,3	7 887 901	3,2	7 653 688	3,7	5 037 390	9,4	7 676 785	6,0			55 676 358	-1,4
	2004	26 924 461	-1,8	7 767 008	-1,5	8 368 927	9,3	5 363 733	6,5	8 773 625	14,3			57 197 754	2,7
	2005	25 535 031	-5,2	8 108 599	4,4	8 540 211	2,0	5 911 989	10,2	9 919 955	13,1	3 598 524		61 614 309	
	2006	27 052 782	5,9	10 261 865	26,6	9 337 872	9,3	6 863 520	16,1	11 730 704	18,3	3 691 905	2,6	68 938 648	11,9
	2007	29 244 932	8,1	10 994 301	7,1	10 059 763	7,7	7 617 097	11,0	12 301 567	4,9	4 284 538	16,1	74 502 198	8,1
Vammaisten subjektiivisten etuuskien osuus % kokonaiskustannuksista	2003	76,3		79,7		75,8		89,7		77,5				77,9	
	2004	76,3		76,5		74,6		89,7		78,7				72,7	
	2005	66,9		74,5		73,3		89,2		79,6		69,5		72,5	
	2006	73,7		79,0		71,3		85,9		83,0		70,5		76,5	
	2007	76,0		76,6		71,9		88,9		83,3		70,3		77,4	
Harkinnanvaraisten etuuskien kustannukset (kokonaiskust-subjektiiviset)	2003	8 499 935	11,6	2 006 979	-14,4	2 447 165	15,0	581 089	7,6	2 233 209	0,5			15 768 377	6,2
	2004	8 356 990	-1,7	2 384 460	18,8	2 852 485	16,6	615 776	6,0	2 378 318	6,5			16 588 029	5,2
	2005	12 648 225	51,3	2 782 638	16,7	3 117 812	9,3	719 344	16,8	2 534 812	6,6	1 579 481		23 382 312	
	2006	9 644 566	-23,7	2 732 078	-1,8	3 763 885	20,7	1 125 870	56,5	2 402 855	-5,2	1 542 421	-2,3	21 211 675	-9,3
	2007	9 227 587	-4,3	3 351 474	22,7	3 931 461	4,5	947 143	-15,9	2 469 535	2,8	1 812 228	17,5	21 739 428	2,5
Harkinnanvaraisten etuuskien osuus % VpL:n mukaisten palvelujen ja tukitoimien kokonaiskustannuksista	2001	20,3		17,9		21,8		9,7		22,1				19,7	
	2002	20,5		23,5		22,4		10,5		23,5				20,8	
	2003	23,7		20,3		24,2		10,3		22,5				22,1	
	2004	23,7		23,5		25,4		10,3		21,3				21,1	
	2005	33,1		25,5		26,7		10,8		20,4				27,5	
	2006	26,3		21,0		28,7		14,1		17,0		30,5		23,5	
	2007	24,0		23,4		28,1		11,1		16,7		29,7		22,6	
VPL:N MUKAISTEN KULJETUSPALVELUJEN ASIAKKAAT JA KUSTANNUKSET 2001-2007															
Asiakkaat, joilla on vuoden aikana voimassa päätös VPL:n mukaisesta kuljetuspalvelusta	2001	16 344	1,5	2 351	3,7	3 365	8,5	2 446	2,8	4 710	-1,8			29 216	2,0
	2002	15 253	-6,7	2 468	5,0	3 341	-0,7	2 662	8,8	5 185	10,1			28 909	-1,1
	2003	14 010	-8,1	2 584	4,7	3 263	-2,3	2 816	5,8	5 561	7,3			28 234	-2,3
	2004	12 682	-9,5	...		3 508	7,5	3 084	9,5	6 467	16,3			25 741	-8,8
	2005	11 835	-6,7	2 966		3 627	3,4	3 298	6,9	6 938	7,3	1 689		30 353	
	2006	11 307	-4,5	3 148	6,1	3 818	5,3	3 645	10,5	7 271	4,8	2 122	25,6	31 311	3,2
	2007	10 797	-4,5	3 266	3,7	4 004	4,9	3 959	8,6	6 933	-4,6	2 362	11,3	31 321	0,0
VPL:n kuljetuspalvelupäätöksen omaavat asiakkaat % kaikista VPL:n asiakkaista	2001	95,0		82,8		88,7		85,2		84,7				90,6	
	2002	94,8		81,0		88,8		95,9		90,9				92,1	
	2003	94,5		85,8		89,4		92,4		94,4				92,8	
	2004	93,5		...		90,1		92,4		104,3				85,7</	

		HELSINKI		ESPOO		VANTAA		TURKU		TAMPERE		OULU		KUUSIKKO	
			muutos-%		muutos-%		muutos-%		muutos-%		muutos-%		muutos-%		muutos-%
VPL:n mukaista kuljetuspalvelua KÄYTTÄNEET asiakkaat	2003	12 889	-5,0	2 508	1,7	3 100	-2,3	2 558	8,3	5 058	2,6			26 113	-1,5
	2004	11 598	-10,0	2 503	-0,2	3 333	7,5	2 859	11,8	5 319	5,2			25 612	-1,9
	2005	10 888	-6,1	2 449	-2,2	3 446	3,4	3 095	8,3	5 607	5,4	1 689		27 174	
	2006	10 402	-4,5	2 780	13,5	3 637	5,5	3 117	0,7	5 400	-3,7	1 703	0,8	27 039	-0,5
	2007	9 933	-4,5	2 879	3,6	3 814	4,9	3 342	7,2	5 417	0,3	1 831	7,5	27 216	0,7
Muutos 2003-2007(05-07)		-22,9		14,8		23,0		30,6		7,1		8		0	
Asiakkaiden osuus % väestöstä	2001	2,79		1,08		1,78		1,29		2,20				2,09	
	2002	2,42		1,11		1,75		1,35		2,47				1,98	
	2003	2,30		1,12		1,68		1,46		2,52				1,94	
	2004	2,07		1,10		1,80		1,64		2,62				1,7	
	2005	1,94		1,06		1,84		1,77		2,74		1,31		1,8	
	2006	1,84		1,18		1,92		1,78		2,62		1,31		1,80	
	2007	1,75		1,21		1,98		1,91		2,61		1,39		1,80	
VPL:n mukaista kuljetuspalvelua käyttäneet asiakkaat % kaikista VPL:n asiakkaista	2003	87,0	3,1	83,3	2,9	84,9	0,7	83,9	-1,4	85,9	-0,6			85,8	1,7
	2004	85,5	-1,6	82,5	-1,0	85,6	0,8	85,6	2,1	85,8	-0,1			85,3	-0,6
	2005	85,5	0,0	79,7	-3,4	89,0	4,0	88,4	3,2	85,0	-1,0	78,9		85,1	
	2006	85,4	-0,2	84,0	5,5	90,1	1,3	78,2	-11,5	71,8	-15,5	75,7	-4,1	81,2	-4,6
	2007	85,1	-0,4	84,1	0,1	92,3	2,4	77,4	-1,1	72,8	1,3	68,2	-9,9	80,8	-0,5
VPL:n mukaista kuljetuspalvelua käyttäneistä asiakkaista 65 vuotta täyttäneitä %	2003	75,7		59,4		64,7		66,6		73,8				71,6	
	2004	73,0		58,8		60,7		65,4		75,2				69,6	
	2005	72,1		57,1		61,1		66,4		74,9		67,7		69,0	
	2006	71,4		57,9		62,6		70,2		77,4		68,5		54,3	
	2007	69,6		51,4		60,3		70,9		74,1		67,7		67,3	
Myönnettyjen kuljetuspalvelujen nettokustannukset	2001	19 056 281	12,5	5 174 629	15,0	6 111 146	14,6	2 395 252	21,1	4 433 590	14,5			37 170 898	13,9
	2002	18 276 829	-4,1	5 910 717	14,2	6 180 422	1,1	2 730 780	14,0	4 674 006	5,4			37 772 754	1,6
	2003	16 917 354	-7,4	6 094 626	3,1	5 894 171	-4,6	3 067 069	12,3	4 619 643	-1,2			36 592 863	-3,1
	2004	14 384 010	-15,0	5 901 325	-3,2	6 138 808	4,2	3 227 951	5,2	5 046 913	9,2	1 504 273		36 203 280	
	2005	12 954 908	-9,9	5 842 357	-1,0	6 179 232	0,7	3 541 007	9,7	5 348 303	6,0	1 650 076	9,7	35 515 883	-1,9
	2006	13 012 474	0,4	6 226 392	6,6	6 627 791	7,3	4 116 425	16,3	5 824 036	8,9	1 734 556	5,1	37 541 674	5,7
	2007	13 967 452	7,3	6 519 397	4,7	7 061 098	6,5	4 396 467	6,8	5 986 505	2,8	1 819 214	4,9	39 750 133	5,9
Kuljetuspalvelujen kustannusosuus vammaispalvelujen kokonaiskustannuksista %	2003	47,1		61,6		58,4		54,6		46,6				51,2	
	2004	40,8		58,1		54,7		54,0		45,3				46,0	
	2005	33,9		53,6		53,0		53,4		42,9		31,9		41,8	
	2006	35,5		47,9		50,6		53,5		41,2		33,1		41,8	
	2007	36,3		45,4		50,5		51,3		40,5		29,8		41,3	
Kuljetuspalvelun kustannukset euroa/asiakas (käyttänyt)	2001	1 219	4,7	2 216	-1,9	1 912	5,5	1 072	12,7	1 019	4,3			1 339	4,8
	2002	1 347	10,5	2 397	8,2	1 947	1,9	1 156	7,8	948	-7,0			1 425	6,4
	2003	1 313	-2,6	2 430	1,4	1 901	-2,4	1 199	3,8	913	-3,7			1 401	-1,7
	2004	1 240	-5,5	2 358	-3,0	1 842	-3,1	1 129	-5,8	949	3,9			1 355	-3,3
	2005	1 190	-4,1	2 386	1,2	1 793	-2,6	1 144	1,3	954	0,5	977		1 307	
	2006	1 251	5,1	2 240	-6,1	1 822	1,6	1 321	15,4	1 079	13,1	1 019	4,3	1 388	6,2
	2007	1 406	12,4	2 264	1,1	1 851	1,6	1 316	-0,4	1 105	2,5	994	-2,5	1 461	5,2
	Muutos 2003-2007(05-07)		7,1		-6,8		-2,6		9,7		21,0		2		12
VPL:n mukaisten kuljetuspalvelujen kustannukset euroa/asukas	2003	30	-7,4	27	1,9	32	-5,7	18	12,0	23	-1,7			27	-3,6
	2004	26	-14,9	26	-4,6	33	3,4	18	5,4	25	8,2			23	-13,7
	2005	23	-10,2	25	-2,8	33	-0,3	20	9,7	26	5,2	13		24	
	2006	23	-0,2	26	5,1	35	5,9	23	15,9	28	7,8	13	4,1	25	4,8
	2007	25	6,6	27	3,4	37	5,0	25	6,8	29	2,0	14	3,8	26	5,0
Kuljetuspalvelua KÄYTTÄNEISTÄ asiakkaista työ- ja opiskelumatkoja käyttäneitä	2003	481	1,3	142	11,8	114	17,5	77	2,7	109	-2,7			923	4,2
	2004	518	7,7	155	9,2	134	17,5	84	9,1	117	7,3			1 008	9,2
	2005	510	-1,5	209	34,8	144	7,5	89	6,0	130	11,1	74		1 156	
	2006	480	-5,9	198	-5,3	124	-13,9	85	-4,5	140	7,7	70	-5,4	1 097	-5,1
	2007	490	2,1	..		146	17,7	118	38,8	152	8,6	70	0,0	976	-11,0
Muutos 2003-2007(05-07)		1,9				28,1		53,2		39,4		-5		-16	
Kuljetuspalvelua KÄYTTÄNEISTÄ asiakkaista työ- ja opiskelumatkoja käyttäneiden %-osuus	2003	3,7		5,7		3,7		3,0		2,2				3,5	
	2004	4,5		6,2		4,0		2,9		2,2				3,9	
	2005	4,7		8,5		4,2		2,9		2,3		4,4		4,3	
	2006	4,6		7,1		3,4		2,7		2,6		4,1		4,1	
	2007	4,9		#ARVO!		3,8		3,5		2,8		3,8		3,6	
Vammaispalvelulain mukaisen kuljetuspalvelun matkat															
VPL:n mukaiset yhdensuuntaiset matkat	2001	1 216 525	3,5	214 556	11,3	294 766	10,4	160 885	4,0	315 440	9,3			2 202 172	5,9
	2002	1 109 882	-8,8	243 201	13,4	290 958	-1,3	182 345	13,3	318 417	0,9			2 144 803	-2,6
	2003	976 668	-12,0	247 748	1,9	276 748	-4,9	198 535	8,9	295 287	-7,3			1 994 986	-7,0
	2004	783 427	-19,8	230 250	-7,1	300 622	8,6	213 134	7,4	330 458	11,9			1 857 891	-6,9
	2005	699 874	-10,7	222 397	-3,4	312 603	4,0	225 797	5,9	356 821	8,0	107 265		1 924 757	
	2006	526 001	-24,8	236 496	6,3	319 194	2,1	252 920	12,0	362 604	1,6	112 714	5,1	1 809 929	-6,0
	2007	538 519	2,4	248 680	5,2	322 016	0,9	264 243	4,5	348 133	-4,0	119 119	5,7	1 840 710	1,7
Muutos 2003-2007(05-07)		-44,9		0,4		16,4		33,1		17,9		11		-4	
Keskimääräinen matkan hinta (nettokustannukset)	2003	17,3	5,2	24,6	1,2	21,3	0,3	15,4	3,2	15,6	6,6			18,3	4,2
	2004	18,4	6,0	25,6	4,2	20,4	-4,1	15,1	-2,0	15,3	-2,4			19,5	6,2
	2005	18,5	0,8	26,3	2,5	19,8	-3,2	15,7	3,5	15,0	-1,9	15,4		18,5	
	2006	24,7	33,6	26,3	0,2	20,8	5,0	16,3	3,8	16,1	7,2	15,4	0,0	20,7	12,4
	2007	25,9	4,8	26,2	-0,4	21,9	5,6	16,6	2,2	17,2	7,1	15,3	-0,8	21,6	4,1
Matkat / matkoja käyttänyt asiakas / kk	2001	6,5	-3,7	7,7	-5,1	7,7	1,7	6,0	-3,3	6,0	-0,4			6,6	-2,6
	2002	6,8	5,2	8,2	7,3	7,6	-0,6	6,4	7,2	5,4	-10,9			6,7	2,0
	2003	6,3	-7,4	8,2	0,2	7,4	-2,6	6,5	0,6	4,9	-9,6			6,4	-5,6
	2004	5,6	-10,9	7,7	-6,9	7,5	1,0	6,2	-3,9	5,2	6,4			6	-5,1
	2005	5,4	-4,8	7,6	-1,3	7,6	0,6	6,1	-2,1	5,3	2,4	5,3		6	
	2006	4,2	-21,3	7,1	-6,3	7,3	-3,3	6,8	11,2	5,6	5,5	5,5	4,2	5,6	-5,5
	2007	4,5	7,2	7,2	1,5	7,0	-3,8	6,6	-2,6	5,4	-4,3	5,4	-1,7	5,6	1,0

		HELSINKI	muutos-%	ESPOO	muutos-%	VANTAA	muutos-%	TURKU	muutos-%	TAMPERE	muutos-%	OULU	muutos-%	KUUSIKKO	muutos-%
SHL:N MUKAISEN KULJETUSPALVELUN ASIAKKAAT JA KUSTANNUKSET 2003-2007															
Asiakkaat, joilla on vuoden aikana voimassa päätös SHL:n mukaisesta kuljetuspalvelusta	2003	..		569	-3,6	748		441	-12,0					1 758	61,1
	2004	1294		..		853	14,0	385	-12,7					2 532	44,0
	2005	1493	26,3	..		784	-8,1	480	24,7			309		3 066	
	2006	1 886	26,3			723	-7,8	404	-15,8			359	16,2	3 372	10,0
	2007	2 463	30,6		944	845	16,9	501	24,0			385	7,2	5 138	52,4
Muutos 2003-2007(04-07)		90,3		65,9		13,0		13,6				25		68	
kuljetuspalvelua KÄYTTÄNEET asiakkaat	2003	..		562	3,9	711	53,9	441	-12,0					1 714	14,0
	2004	1 294		685	21,9	810	13,9	357	-19,0					3 146	
	2005	1 493	15,4	558	-18,5	745	-8,0	480	34,5			309		3 585	
	2006	1 886	26,3	573	2,7	723	-3,0	404	-15,8			345	11,7	3 931	9,7
	2007	2 463	30,6	593	3,5	761	5,3	501	24,0	338		385	11,6	5 041	28,2
Muutos 2003-2007(05-07)		90,3		5,5		7,0		13,6				25		41	
SHL:n mukaisten kuljetuspalvelujen nettokustannukset	2003	..		355 807	-3,6	591 454	72,6	135 885	-11,9					1 083 146	25,1
	2004	339 917		339 454	-4,6	466 046	-21,2	118 948	-12,5			51 739		1 316 104	
	2005	572 407	68,4	370 361	9,1	370 588	-20,5	135 405	13,8			58 678	13	1 507 439	14,5
	2006	1 218 630	112,9	375 604	1,4	326 206	-12,0	150 272	11,0			69 695	18,8	2 140 407	42,0
	2007	1 548 373	27,1	557 463	48,4	360 118	10,4	155 670	3,6	119 257		77 567	11,3	2 818 448	31,7
Kuljetuspalvelun kustannukset euroa / asiakas	2003	..		633	-7,2	832	12,2	308	0,1					632	9,8
	2004	263		496	-21,7	575	-30,8	333	8,1					402	
	2005	383	46,0	664	33,9	497	-13,5	282	-15,3			190		420	
	2006	646	68,5	656	-1,2	451	-9,3	372	31,9			202	6,4	544	29,5
	2007	629	-2,7	940	43,4	473	4,9	311	-16,5			201	-0,3	559	2,7
				päätökset pohjana			päätökset pohjana			päätökset pohjana					
SHL:n mukaiset yhdensuuntaiset matkat	2003	..		19 557	4,1	36 325	55,1	15 931	-13,1					71 813	18,6
	2004	19 732		31 368	60,4	33 154	-8,7	13 842	-13,1					98 096	36,6
	2005	23 261	17,9	19 064	-39,2	30 014	-9,5	15 483	11,9			5 014		92 836	
	2006	21 991	-5,5	18 399	-3,5	29 523	-1,6	17 062	10,2			5 575	11,2	92 550	-0,3
	2007	52 491	138,7	20 793	13,0	27 472	-6,9	17 472	2,4			5 563	-0,2	123 791	33,8
Muutos 2003-2007(05-07)		166,0		6,3		-24,4		9,7				11		33	6,7
Vammais- ja sosiaalihuollon mukainen kuljetuspalvelu yhteensä															
Palvelua käyttäneiden asiakkaiden määrä	2003	..		3 070	2,1	3 811	4,8	2 999	4,7	5 058	2,6			14 938	3,5
	2004	12 892		3 188	3,8	4 143	8,7	3 216	7,2	5 319	5,2			28 758	92,5
	2005	12 381	-4,0	3 007	-5,7	4 191	1,2	3 575	11,2	5 607	5,4	1 998		30 759	
	2006	12 288	-0,8	3 353	11,5	4 360	4,0	3 521	-1,5	5 400	-3,7	2 048	2,5	30 970	0,7
	2007	12 396	0,9	3 472	3,5	4 575	4,9	3 843	9,1	5 755	6,6	2 216	8,2	32 257	4,2
VpL:n asiakkaiden osuus kokonaisuudesta		80,1		82,9		83,4		87,0		94,1		82,6		84,4	
SHL:n asiakkaiden osuus kokonaisuudesta		19,9		17,1		16,6		13,0		5,9		17,4		15,6	
Matkojen määrä	2001	..		231 828	11,4	301 790	11,8	182 638	2,8	315 440	9,3			1 031 696	9,2
	2002	..		261 987	13,0	314 380	4,2	200 680	9,9	318 417	0,9			1 095 464	6,2
	2003	..		267 305	2,0	313 073	-0,4	214 466	6,9	295 287	-7,3			1 090 131	-0,5
	2004	803 159		261 618	-2,1	333 776	6,6	226 976	5,8	330 458	11,9			1 955 987	79,4
	2005	716 281	-10,8	241 461	-7,7	342 617	2,6	241 280	6,3	356 821	8,0	112 279		2 010 739	
	2006	547 992	-23,5	254 895	5,6	348 717	1,8	269 982	11,9	362 604	1,6	118 289	5,4	1 902 479	-5,4
	2007	591 010	7,9	269 473	5,7	349 488	0,2	281 715	4,3	348 133	-4,0	124 682	5,4	1 964 501	3,3
Muutos 2003-2007(05-07)		-26,4		0,8		11,6		31,4		17,9		11		-2	
Kustannukset	2001	..		5 499 139	15,1	6 216 083	15,5	2 576 188	19,1	4 433 590	14,5			18 724 999	15,6
	2002	..		6 279 851	14,2	6 523 067	4,9	2 884 965	12,0	4 674 006	5,4			20 361 889	8,7
	2003	..		6 450 433	2,7	6 485 625	-0,6	3 202 954	11,0	4 619 643	-1,2			20 758 655	1,9
	2004	14 723 927		6 240 779	-3,3	6 604 854	1,8	3 346 899	4,5	5 046 913	9,2			35 963 372	73,2
	2005	13 527 315	-8,1	6 212 718	-0,4	6 549 820	-0,8	3 676 412	9,8	5 348 303	6,0	1 708 754		37 023 322	
	2006	14 231 104	5,2	6 601 996	6,3	6 953 997	6,2	4 266 697	16,1	5 824 036	8,9	1 804 251	5,6	39 682 081	7,2
	2007	15 515 825	9,0	7 076 860	7,2	7 421 216	6,7	4 552 137	6,7	6 105 762	4,8	1 896 780	5,1	42 568 580	7,3
Kustannukset matkaa kohti	2003	..		24		21		15		16				19	
	2004	18		24		20		15		15				18	
	2005	19		26		19		15		15		15		18	
	2006	26		26		20		16		16		15		21	
	2007	26		26		21		16		18		15		22	
PALVELULINJOJEN KUSTANNUKSET 2003-2007															
Palvelulinjojen nettokustannukset sosiaalitoimelle	2004	549 570	12,2							827 965	1,8			1 377 535	5,5
	2005	631 215	14,9							756 653	-8,6	227 898		1 615 766	
	2006	792 913	25,6							743 105	-1,8	160 767	-29,5	1 696 785	5,0
	2007	907 016	14,4			174 451		0		740 255	-0,4	190 290	18,4	2 012 012	18,6
Palvelulinjojen nettokustannukset kunnalle yhteensä	2003	968 347	14,7	146 856	6,9	223 700	4,6	605 101	-10,7	813 123	0,0			2 757 127	2,7
	2004	1 381 000	42,6	268 800	83,0	277 361	24,0	602 185	-0,5	827 965	1,8			3 357 311	21,8
	2005	1 689 915	22,4	281 370	4,7	238 687	-13,9	618 461	2,7	756 653	-8,6	508 796		4 093 882	
	2006	1 718 083	1,7	165 827	-41,1	224 000	-6,2	645 748	4,4	743 105	-1,8	466 078	-8,4	3 962 841	-3,2
	2007	1 835 591	6,8	..		174 451	-22,1	658 400	2,0	740 255	-0,4	474 491	1,8	3 883 188	-2,0
Kuljetuspalvelukeskusten toiminta 2005-2007															
3.3.1 Kuljetuspalvelukeskusten kautta tehdyt matkat	2005	380 383		240 461						179 357		75 392		875 593	
	2006	413 427	8,7	247 388	2,9					318 552	77,6	99 929	32,5	831 908	-5,0
	2007	491 418	18,9	..						349 067	9,6	122 239	22,3	962 724	15,7
Muutos 2005-2007		29								95		62		10	

		HELSINKI	muutos-%	ESPOO	muutos-%	VANTAA	muutos-%	TURKU	muutos-%	TAMPERE	muutos-%	OULU	muutos-%	KUUSIKKO	muutos-%
TULKKIPALVELUJEN ASIAKKAAT JA KUSTANNUKSET 2003-2007															
Tulkkipalvelun asiakkaat (päättökset)	2003	408	1,2	101	0,0	121	7,1	298	12,5	199	0,5			1 127	4,4
	2004	423	3,7	104	3,0	122	0,8	290	-2,7	211	6,0	147		1 297	15,1
	2005	447	5,7	114	9,6	131	7,4	297	2,4	212	0,5	149	1,4	1 350	
	2006	456	2,0	155	36,0	120	-8,4	311	4,7	222	4,7	153	2,7	1 417	5,0
	2007	472	3,5	164	5,8	162	35,0	331	6,4	235	5,9	150	-2,0	1 514	6,8
Muutos 2003-2007(05-07)		15,7		44,6		33,9		11,1		18,1		0,7		12	
josta opiskelutulkkauksen asiakkaat	2003	59	18,0	18	38,5	14	0,0	13	0,0	17	41,7			121	18,6
	2004	63	6,8	21	16,7	11	-21,4	9	-30,8	18	5,9			122	0,8
	2005	78	23,8	11	-47,6	11	0,0	11	22,2	19	5,6	13		143	
	2006	67	-14,1	9	-18,2	8	-27,3	12	9,1	17	-10,5	13	0,0	126	-11,9
	2007	61	-9,0	18	100,0	14	75,0	15	25,0	14	-17,6	16	23,1	138	9,5
Muutos 2003-2007(05-07)		3,4		0,0		0,0		15,4		-17,6		23		-3	
Asioimistulkkauksen asiakkaat	2003	349		83		107		285		182				1 006	2,9
	2004	360		83		111		281		193		147		1 175	16,8
	2005	369		103		120		286		193		136		1 207	2,7
	2006	389		146		112		299		205		140		1 291	7,0
	2007	411		146		148		316		221		134		1 376	6,6
Muutos 2003-2007(05-07)		17,8		75,9		38,3		10,9		21,4		-1		14	
Tulkkautunnit	2003		12 233	10,1	16 932	5,3			29 165	-12,8
	2004		10 964	-10,4	18 675	10,3			29 639	1,6
	2005		20 046	82,8	18 970	1,6	14 094		53 110	
	2006		22 442	12,0	18 867	-0,5	11 155	-20,9	52 464	-2,6
	2007		21 599	-3,8	18 850	-0,1	15 369	37,8	55 818	6,4
Muutos 2003-2007(05-07)								76,6		11,3		9		5	
josta opiskelutulkkauksen tunnit	2003		6 562	3,5	7 708	27,4			14 270	
	2004		2 834	-56,8	6 770	-12,2			9 604	
	2005		6 045	113,3	7 822	15,5	8 421		23 748	
	2006		7 659	26,7	7 000	-10,5	5 164	-38,7	19 823	-16,5
	2007		6 341	-17,2	4 520	-35,4	6 713	30,0	17 574	-11,3
Muutos 2003-2007(05-07)								-3,4		-41,4		-20		-26	
Asioimistulkkauksen tunnit/asiakas	2003							19,9		50,7				25,9	
	2004							28,9		61,7				27,4	
	2005							49,0		57,8		41,7		47,7	
	2006							49,4		57,9		42,8		50,7	
	2007							48,3		64,8		64,6		57,0	
Opiskelutulkkauksen tunnit/asiakas	2003							504,8		453,4				324,3	
	2004							314,9		376,1				252,7	
	2005							549,5		411,7		647,8		439,8	
	2006							638,3		411,8		397,2		396,5	
	2007							422,7		322,9		419,6		297,9	
VPL:n tulkkipalvelun päätöksen omaavien asiakkaiden osuus % väestöstä	2003	0,07		0,05		0,07		0,17		0,10				0,08	
	2004	0,08		0,05		0,07		0,17		0,10				0,09	
	2005	0,08		0,05		0,07		0,17		0,10		0,12		0,09	
	2006	0,08		0,07		0,06		0,18		0,11		0,12		0,09	
	2007	0,08		0,07		0,08		0,19		0,11		0,11		0,10	
Tulkkipalvelun asiakkaiden osuus % kaikista vammaispalvelun asiakkaista	2003	2,8		3,4		3,3		9,8		3,4				3,7	
	2004	3,1		3,4		3,1		8,7		3,4				4,3	
	2005	3,5		3,7		3,4		8,5		3,2		7,0		4,2	
	2006	3,7		4,7		3,0		7,8		3,0		6,8		4,3	
	2007	4,0		4,8		3,9		7,7		3,2		5,6		4,5	
Myönnettyjen tulkkipalvelujen nettokustannukset	2001	845 091	31,3	341 121	5,3	287 250	23,8	246 301	-2,4	341 855	34,1			2 061 619	20,8
	2002	988 846	17,0	258 696	-24,2	206 496	-28,1	274 619	11,5	411 106	20,3			2 139 763	3,8
	2003	1 079 957	9,2	308 369	19,2	287 835	39,4	309 200	12,6	538 148	30,9			2 523 509	17,9
	2004	1 042 873	-3,4	282 356	-8,4	354 535	23,2	346 190	12,0	633 323	17,7	396 474		3 055 751	
	2005	1 296 542	24,3	407 715	44,4	391 155	10,3	436 765	26,2	795 707	25,6	352 239	-5,4	3 680 123	21,2
	2006	1 990 535	53,5	640 097	57,0	537 129	37,3	525 420	20,3	1 276 512	60,4	349 307	-0,8	5 319 000	44,5
	2007	2 026 204	1,8	687 102	7,3	674 827	25,6	587 624	11,8	1 398 575	9,6	475 449	36,1	5 849 781	10,0
Muutos 2003-2007(05-07)		87,6		122,8		134,4		90,0		159,9		35		59	
Tulkkipalvelujen osuus vammaispalvelujen kok.kustannuksista %	2001	2,4		3,9		3,0		5,6		3,9				3,1	
	2002	2,7		2,6		2,2		5,3		4,3				3,0	
	2003	3,0		3,1		2,8		5,5		5,4				3,5	
	2004	3,0		2,8		3,2		5,8		5,7				3,9	
	2005	3,4		3,7		3,4		6,6		6,4		7,2		4,4	
	2006	5,4		4,9		4,1		6,6		9,0		6,7		5,9	
	2007	5,3		4,8		4,8		6,9		9,5		7,8		6,1	
Nettokustannukset euroa / tulkkipalvelun päätöksen saanut asiakas	2001	2 150	29,6	3 411	2,2	2 736	9,6	985	-9,8	1 780	29,9			1 982	15,6
	2002	2 454	14,1	2 561	-24,9	1 827	-33,2	1 036	5,2	2 076	16,6			1 981	-0,1
	2003	2 647	7,9	3 053	19,2	2 379	30,2	1 038	0,1	2 704	30,2			2 239	13,0
	2004	2 465	-6,9	2 715	-11,1	2 906	22,2	1 194	15,1	3 002	11,0	2 697		2 356	5,2
	2005	2 901	17,6	3 576	31,7	2 986	2,7	1 471	23,2	3 753	25,0	2 517	-6,7	2 743	16,4
	2006	4 365	50,5	4 130	15,5	4 476	49,9	1 689	14,9	5 750	53,2	2 283	-9,3	3 754	36,9
	2007	4 293	-1,7	4 190	1,5	4 166	-6,9	1 775	5,1	5 951	3,5	3 170	38,8	3 864	2,9
Nettokustannukset euroa / tulkkautunti	2001							23	-21,5	26	-1,8			26	4,6
	2002							25	8,8	26	-0,3			27	1,6
	2003							25	2,2	32	24,3			39	45,9
	2004							32	24,9	34	6,7			45	15,6
	2005							22	-31,0	42	23,7	27		34	-10,4
	2006							23	7,5	68	61,3	31	17,7	51	49,4
	2007							27	16,2	74	9,7	31	-1,2	56	9,7
Nettokustannukset euroa/ asukas	2001	1,5		1,6		1,6		1,4		1,7				1,6	
	2002	1,8		1,2		1,1		1,6		2,1				1,6	
	2003	1,9		1,4		1,6		1,8		2,7				1,9	
	2004	1,9		1,2		1,9		2,0		3,1				2,1	
	2005	2,3		1,8		2,1		2,5		3,9		2,9		2,5	
	2006	3,5		2,7		2,8		3,0		6,2		2,7		3,5	
	2007	3,6		2,9		3,5		3,4		6,7		3,6		3,9	

		HELSINKI	muutos-%	ESPOO	muutos-%	VANTAA	muutos-%	TURKU	muutos-%	TAMPERE	muutos-%	OULU	muutos-%	KUUSIKKO	muutos-%
ASUNNON MUUTOSTÖIDEN JA ASUNNON VÄLINEIDEN JA LAITTEIDEN ASIAKKAAT JA KUSTANNUKSET 2001-2007															
Asunnon muutostyöt															
Asunnon muutostöiden asiakkaat	2001	834	-7,3	158	0,6	201	-3,8	60	-4,8	232	-14,7			1 485	-7,2
	2002	728	-12,7	201	27,2	169	-15,9	71	18,3	260	12,1			1 429	-3,8
	2003	533	-26,8	186	-7,5	266	57,4	63	-11,3	302	16,2			1 350	-5,5
	2004	445	-16,5	210	12,9	315	18,4	48	-23,8	335	10,9			1 353	0,2
	2005	428	-3,8	296	41,0	309	-1,9	54	12,5	355	6,0	126		1 568	
	2006	419	-2,1	253	-14,5	306	-1,0	96	77,8	447	25,9	159	26,2	1 680	7,1
	2007	395	-5,7	228	-9,9	314	2,6	80	-16,7	347	-22,4	157	-1,3	1 521	-9,5
Asunnon muutostöitä saaneita % väestöstä	2001	0,15		0,07		0,11		0,03		0,12				0,11	
	2002	0,13		0,09		0,09		0,04		0,13				0,11	
	2003	0,10		0,08		0,14		0,04		0,15				0,10	
	2004	0,08		0,09		0,17		0,03		0,17				0,1	
	2005	0,08		0,13		0,16		0,03		0,17	0,10			0,1	
	2006	0,07		0,11		0,16		0,05		0,22	0,12			0,11	
	2007	0,07		0,10		0,16		0,05		0,17	0,12			0,10	
Asunnon muutostöiden asiakkaiden osuus % kaikista VpL:n asiakkaista	2001	4,8		5,6		5,3		2,1		4,2				4,6	
	2002	4,5		6,6		4,5		2,6		4,6				4,6	
	2003	3,6		6,2		7,3		2,1		5,1				4,4	
	2004	3,3		6,9		8,1		1,4		5,4				4,5	
	2005	3,4		9,6		8,0		1,5		5,4	5,9			4,9	
	2006	3,4		7,6		7,6		2,4		5,9	7,1			5,0	
	2007	3,4		6,7		7,6		1,9		4,7	5,8			4,5	
Asunnon muutostöiden nettokustannukset	2001	1 147 195	15,7	418 021	62,9	369 883	9,7	62 094	31,7	277 924	12,7			2 275 117	21,1
	2002	1 494 856	30,3	372 444	-10,9	316 999	-14,3	81 113	30,6	310 880	11,9			2 576 292	13,2
	2003	773 126	-48,3	290 561	-22,0	533 930	68,4	67 440	-16,9	369 412	18,8			2 034 469	-21,0
	2004	906 733	17,3	439 993	51,4	509 801	-4,5	52 373	-22,3	469 458	27,1			2 378 358	16,9
	2005	792 792	-12,6	544 539	23,8	479 221	-6,0	74 264	41,8	435 375	-7,3	195 514		2 521 705	
	2006	826 597	4,3	427 219	-21,5	494 092	3,1	134 228	80,7	687 731	58,0	186 568	-4,6	2 756 435	9,3
	2007	717 531	-13,2	531 976	24,5	492 722	-0,3	116 991	-12,8	773 192	12,4	174 480	-6,5	2 806 892	1,8
Asunnon muutostöiden kustannusosuus VpL:n kok.kustannuksista %	2001	3,2		4,8		3,9		1,4		3,2				3,4	
	2002	4,0		3,7		3,3		1,6		3,3				3,6	
	2003	2,2		2,9		5,3		1,2		3,7				2,8	
	2004	2,6		4,3		4,5		0,9		4,2				3,0	
	2005	2,1		5,0		4,1		1,1		3,5	3,8			3,0	
	2006	2,3		3,3		3,8		1,7		4,9	3,6			3,1	
	2007	1,9		3,7		3,5		1,4		5,2	2,9			2,9	
Kustannukset euroa / asunnon muutostöiden saaja	2001	1 376	24,9	2 646	61,8	1 840	14,1	1 035	38,3	1 198	32,1			1 532	30,6
	2002	2 053	49,3	1 853	-30,0	1 876	1,9	1 142	10,4	1 196	-0,2			1 803	17,7
	2003	1 451	-29,4	1 562	-15,7	2 007	7,0	1 070	-6,3	1 223	2,3			1 507	-16,4
	2004	2 038	40,5	2 095	34,1	1 618	-19,4	1 091	1,9	1 401	14,6			1 758	16,6
	2005	1 852	-9,1	1 840	-12,2	1 551	-4,2	1 375	26,0	1 226	-12,5	1 552		1 608	
	2006	1 973	6,5	1 689	-8,2	1 615	4,1	1 398	1,7	1 539	25,5	1 173	-24,4	1 641	2,0
	2007	1 817	-7,9	2 333	38,2	1 569	-2,8	1 462	4,6	2 228	44,8	1 111	-5,3	1 845	12,5
Asunnon välineet ja laitteet															
Asunnon välineet ja laitteet, asiakkaat	2001	445	-4,9	75	-14,8	67	-52,8	313	0,0	627	0,2			1 527	-6,7
	2002	422	-5,2	78	4,0	61	-9,0	229	-26,8	160	-74,5			950	-37,8
	2003	466	10,4	130	66,7	94	54,1	230	0,4	173	8,1			1 093	15,1
	2004	497	6,7	106	-18,5	69	-26,6	229	-0,4	162	-6,4			1 063	-2,7
	2005	495	-0,4	76	10,1	188	-17,9	251	54,9	124		1 134	
	2006	562	13,5	78	2,6	208	10,6	226	-10,0	142	14,5	1 216	7,2
	2007	573	2,0	61		72	-7,7	219	5,3	241	6,6	220	54,9	1 386	14,0
Asuntoon kuuluvia laitteita ja välineitä saaneita % väestöstä	2001	0,08		0,03		0,04		0,18		0,32				0,11	
	2002	0,08		0,04		0,03		0,13		0,08				0,07	
	2003	0,08		0,06		0,05		0,13		0,09				0,08	
	2004	0,09		0,05		0,04		0,13		0,08				0,07	
	2005	0,09		..		0,04		0,11		0,12	0,10			0,08	
	2006	0,10		..		0,04		0,12		0,11	0,11			0,08	
	2007	0,10		..		0,04		0,12		0,12	0,17			0,09	
Asunnon välineet ja laitteet asiakkaiden osuus % VpL:n asiakkaista	2001	2,6		2,6		1,8		10,9		11,3				4,7	
	2002	2,6		2,6		1,6		8,2		2,8				3,0	
	2003	3,1		4,3		2,6		7,5		2,9				3,6	
	2004	3,7		3,5		1,8		6,9		2,6				3,5	
	2005	3,9		..		2,0		5,4		3,8	5,8			3,6	
	2006	4,6		..		1,9		5,2		3,0	6,3			3,7	
	2007	4,9		1,8		1,7		5,1		3,2	8,2			4,1	
Asunnon välineiden ja laitteiden nettokustannukset	2001	653 369	-4,4	97 795	7,4	39 320	-57,9	126 928	-9,6	170 159	-4,0			1 087 571	-8,3
	2002	606 815	-7,1	105 645	8,0	69 848	77,6	150 841	18,8	164 100	-3,6			1 097 249	0,9
	2003	516 677	-14,9	134 870	27,7	41 181	-41,0	118 735	-21,3	150 375	-8,4			961 838	-12,3
	2004	529 173	2,4	70 028	70,0	118 223	-0,4	198 667	32,1			916 091	-4,8
	2005	359 647	-32,0	45 134	-35,5	128 718	8,9	201 067	1,2	59 810		794 376	
	2006	383 552	6,6	121 185	168,5	123 453	-4,1	127 288	-36,7	63 226	5,7	818 704	3,1
	2007	578 680	50,9	73 526		80 730	-33,4	131 319	6,4	174 900	37,4	98 939	56,5	1 138 094	39,0
Kustannukset euroa / VpL:n mukaisia palveluita ja taloudellista tukea saanut asiakas	2001	38	-5,5	34	-3,9	10	-62,8	44	-8,4	31	-14,3			34	-12,5
	2002	38	-0,7	35	0,7	19	79,1	54	22,9	29	-6,0			35	3,7
	2003	35	-7,6	45	29,1	11	-39,2	39	-28,3	26	-11,2			32	-9,6
	2004	39	11,9	18	59,4	35	-9,1	32	25,5			31	-3,5
	2005	28	-27,6	12	-35,2	37	3,8	30	-4,9	28		25	
	2006	31	11,5	30	157,7	31	-15,7	17	-44,4	28	0,5	25	-1,2
	2007	50	57,4	20	-34,9	30	-1,9	23	38,8	37	31,2	34	37,4
Kustannukset euroa/asunnon välineitä ja laitteita saanut asiakas	2001	1 468	0,5	1 304	26,0	587	-10,7	406	-9,6	271	-4,2			712	-1,7
	2002	1 438	-2,1	1 354	3,9	1 145	95,1	659	62,4	1 026	277,9			1 155	62,2
	2003	1 109	-22,9	1 037	-23,4	438	-61,7	516	-21,6	869	-15,2			880	-23,8
	2004	1 065	-4,0	1 015	131,7	516	0,0	1 226	41,1			862	-2,1
	2005	727	-31,8	594	-41,5	685	32,6	801	-34,7	482		701	
	2006	682	-6,1	1 554	161,6	594	-13,3	563	-29,7	445	-7,7	673	-3,9
	2007	1 010	48,0	1 205		1 121	-27,8	600	1,0	726	28,9	450	1,0	821	22,0

		HELSINKI	muutos-%	ESPOO	muutos-%	VANTAA	muutos-%	TURKU	muutos-%	TAMPERE	muutos-%	OULU	muutos-%	KUUSIKKO	muutos-%
VAIKEAVAMMAISTEN PALVELUASUMISEN ASIAKKAAT JA KUSTANNUKSET 2001-2007															
Vaikeavammaisten palveluasumisen asiakkaat	2001	246	2,5	66	15,8	47	9,3	52	10,6	74	34,5			485	9,7
	2002	255	3,7	62	-6,1	30		54	3,8	65				466	-3,9
	2003	245	-3,9	37		27	-10,0	55	1,9	64	-1,5			428	-8,2
	2004	281	14,7	35	-5,4	31	14,8	71	29,1	72	12,5			490	14,5
	2005	287	2,1	39	11,4	41	32,3	86	8,5	91	26,4	41		585	
	2006	300	4,5	63	61,5	48	17,1	88	2,6	90	-1,1	42	2,4	631	8,0
	2007	302	0,7	84	33,3	61	27,1	88	0,0	101	12,2	48	14,3	684	8,4
Vammaisten palveluasumisen asiakkaiden osuus % väestöstä	2001	0,04		0,03		0,03		0,03		0,04				0,04	
	2002	0,05		0,03		0,02		0,03		0,03				0,03	
	2003	0,04		0,02		0,01		0,03		0,03				0,03	
	2004	0,05		0,02		0,02		0,04		0,04				0,03	
	2005	0,05		0,02		0,02		0,04		0,04		0,03		0,04	
	2006	0,05		0,03		0,03		0,05		0,04		0,03		0,04	
	2007	0,05		0,04		0,03		0,05		0,05		0,04		0,05	
Vammaisten palveluasumisen asiakkaiden osuus % kaikista vammaispalvelun asiakkaista	2001	1,4		2,3		1,2		1,8		1,3				1,5	
	2002	1,6		2,0		0,8		1,9		1,1				1,5	
	2003	1,7		1,2		0,7		1,8		1,1				1,4	
	2004	2,1		1,2		0,8		2,1		1,2				1,6	
	2005	2,3		1,3		1,1		2,2		1,4		1,9		1,8	
	2006	2,5		1,9		1,2		2,2		1,2		1,9		1,9	
	2007	2,6		2,5		1,5		2,0		1,4		1,8		2,0	
Vaikeavammaisten palveluasumisen nettokustannukset	2001	6 681 107	17,7	1 069 000	36,4	560 375	20,2	1 140 237	15,9	1 535 791	17,1			10 986 510	19,2
	2002	8 197 680	22,7	997 586	-6,7	608 111	8,5	1 368 190	20,0	1 680 843	9,4			12 852 410	17,0
	2003	8 133 480	-0,8	1 059 475	6,2	839 918	38,1	1 474 946	7,8	1 999 207	18,9			13 507 026	5,1
	2004	10 061 672	23,7	1 143 334	7,9	1 295 755	54,3	1 618 996	9,8	2 425 264	21,3	1 522 161		18 067 182	
	2005	10 131 142	0,7	1 313 988	14,9	1 445 469	11,6	2 031 388	6,9	3 139 503	29,4	1 318 163	-13,4	19 079 500	5,6
	2006	10 839 624	7,0	2 968 157	125,9	1 557 675	7,8	2 260 157	13,4	3 815 137	21,5	1 358 248	3,0	22 502 835	17,9
	2007	11 955 065	10,3	3 255 826	9,7	1 750 386	12,4	2 384 696	5,5	3 968 395	4,0	1 716 457	26,4	25 030 825	11,2
Palveluasumisen kustannusosuus vammaispalvelujen kokonaiskustannuksista %	2001	18,8		12,4		5,9		25,9		17,7				16,5	
	2002	22,0		10,0		6,4		26,6		17,8				18,0	
	2003	22,6		10,7		8,3		26,3		20,2				18,9	
	2004	28,5		11,3		11,5		27,1		21,7		31,4		23,0	
	2005	26,5		12,1		12,4		26,1		25,2		25,5		22,4	
	2006	29,5		22,8		11,9		28,3		27,0		25,9		25,0	
	2007	31,1		22,7		12,5		27,8		26,9		28,2		26,0	
Kustannukset euroa / palveluasumisen asiakas	2001	27 159	14,9	16 197	17,8	11 923	9,9	21 928	4,8	20 754	-13,0			22 653	8,6
	2002	32 148	18,4	16 090	-0,7	20 270	70,0	25 337	15,5	25 859	24,6			27 580	21,8
	2003	33 198	3,3	28 634		31 108	53,5	26 817	5,8	31 238	20,8			31 558	14,4
	2004	35 807	7,9	32 667		41 799	34,4	22 803	-15,0	33 684	7,8			33 765	7,0
	2005	35 300	-1,4	33 692	3,1	35 255	-15,7	22 484	-1,4	34 500	2,4	32 150		33 124	
	2006	36 132	2,4	47 114	39,8	32 452	-8,0	25 684	14,2	42 390	22,9	32 339	0,6	35 662	7,7
	2007	39 586	9,6	38 760	-17,7	28 695	-11,6	27 099	5,5	39 291	-7,3	35 760	10,6	36 595	2,6
Kustannukset euroa / kunnan asukas	2001	12	16,8	5	34,1	3	19,2	7	15,2	8	15,7			8	18,0
	2002	15	22,7	5	-8,7	3	7,3	8	19,4	8	8,3			10	16,1
	2003	15	-0,7	5	5,0	5	36,5	8	7,5	10	18,3			10	4,6
	2004	18	23,8	5	6,4	7	53,1	9	9,9	12	20,1	12		12	21,7
	2005	18	0,4	6	12,8	8	10,5	10	6,9	15	28,6	10	-14,6	13	4,8
	2006	19	6,3	13	122,7	8	6,4	13	30,2	18	20,3	10	2,1	15	16,9
	2007	21	9,5	14	8,3	9	10,7	14	5,6	19	3,3	13	25,0	17	10,3
Vaikeavammaisten päivätoiminta															
Asiakkaat	2007	149		64		0		12		38		2		265	
Kustannukset	2007	717 756		246 579		0		3 292		88 538		0		1 056 165	

		HELSINKI	muutos-%	ESPOO	muutos-%	VANTAA	muutos-%	TURKU	muutos-%	TAMPERE	muutos-%	OULU	muutos-%	KUUSIKKO	muutos-%
HENKILÖKOHTAISEN AVUSTAJATOIMINNAN ASIAKKAAT JA KUSTANNUKSET 2001-2007															
VpL:n mukaisten palvelujen asiakkaita, joilla henkilökohtainen avustaja	2001	397	11,2	106	16,5	260	7,0	22	4,8	81	17,4			866	10,9
	2002	436	9,8	138	30,2	266	2,3	27	22,7	89	9,9			956	10,4
	2003	450	3,2	145	5,1	280	5,3	26	-3,7	95	6,7			996	4,2
	2004	457	1,6	149	2,8	298	6,4	26	0,0	102	7,4			1 032	3,6
	2005	493	7,9	175	17,4	326	9,4	29	11,5	103	1,0	112		1 238	
	2006	510	3,4	176	0,6	339	4,0	34	17,2	123	19,4	109	-2,7	1 291	4,3
	2007	547	7,3	214	21,6	349	2,9	40	17,6	137	11,4	112	2,8	1 399	8,4
Vammaisten henkilökohtaisten avustajien asiakkaiden osuus % väestöstä	2001	0,07		0,05		0,14		0,01		0,04				0,07	
	2002	0,08		0,06		0,15		0,02		0,04				0,07	
	2003	0,08		0,06		0,15		0,01		0,05				0,07	
	2004	0,08		0,07		0,16		0,01		0,05				0,07	
	2005	0,09		0,08		0,17		0,02		0,05		0,09		0,08	
	2006	0,09		0,07		0,18		0,02		0,06		0,08		0,09	
	2007	0,10		0,09		0,18		0,02		0,07		0,09		0,09	
Henkilökohtaisen avustajan asiakkaiden osuus % kaikista vammaispalvelun asiakkaista	2001	2,3		3,7		6,9		0,8		1,5				2,7	
	2002	2,7		4,5		7,1		1,0		1,6				3,0	
	2003	3,0		4,8		7,7		0,9		1,6				3,3	
	2004	3,4		4,9		7,7		0,8		1,6				3,4	
	2005	3,9		5,7		8,4		0,8		1,6		5,2		3,9	
	2006	4,2		5,3		8,4		0,9		1,6		4,8		3,9	
	2007	4,7		6,3		8,4		0,9		1,8		4,2		4,2	
Henkilökohtaisten avustajien nettokustannukset	2001	4 947 421	20,8	1 219 000	30,9	1 680 465	12,5	342 712	20,5	931 485	31,3			9 121 083	21,4
	2002	5 898 049	19,2	1 398 268	14,7	1 889 255	12,4	421 387	23,0	1 036 432	11,3			10 643 391	16,7
	2003	6 509 258	10,4	1 695 680	21,3	2 149 524	13,8	417 825	-0,8	1 073 443	3,6			11 845 730	11,3
	2004	6 873 206	5,6	1 901 731	12,2	2 476 799	15,2	452 777	8,4	1 165 520	8,6	1 006 998		13 877 031	
	2005	7 398 052	7,6	2 330 972	22,6	2 788 839	12,6	509 131	12,4	1 301 446	11,7	1 364 163	35,5	15 692 603	13,1
	2006	7 924 024	7,1	2 293 750	-1,6	3 153 336	13,1	574 087	12,8	1 432 454	10,1	1 429 291	4,8	16 611 249	5,9
	2007	8 417 758	6,2	2 624 941	14,4	3 383 684	7,3	641 148	11,7	1 546 111	7,9	1 588 176	11,1	18 201 818	9,6
Henkilökohtaisten avustajien kustannusosuus (%) vammaispalvelujen kokonaiskustannuksista	2001	13,9		14,1		17,8		7,8		10,7				13,7	
	2002	15,9		14,0		19,9		8,2		11,0				14,9	
	2003	18,1		17,1		21,3		7,4		10,8				16,6	
	2004	19,5		18,7		22,1		7,6		10,5				17,6	
	2005	19,4		21,4		23,9		7,7		10,4		26,3		18,5	
	2006	21,6		17,7		24,1		7,2		10,1		27,3		18,4	
	2007	21,9		18,3		24,2		7,5		10,5		26,0		18,9	
Kustannukset euroa/ henkilökohtaisen avustajatoiminnan asiakas	2001	12 462	8,6	11 500	12,4	6 463	5,1	15 578	15,0	11 500	11,8			10 532	9,5
	2002	13 528	8,6	10 132	-11,9	7 102	9,9	15 607	0,2	11 645	1,3			11 133	5,7
	2003	14 465	6,9	11 694	15,4	7 677	8,1	16 070	3,0	11 299	-3,0			11 893	6,8
	2004	15 040	4,0	12 763	9,1	8 311	8,3	17 415	8,4	11 427	1,1			12 471	4,9
	2005	15 006	-0,2	13 320	4,4	8 555	2,9	17 556	0,8	12 635	10,6	12 180		12 676	
	2006	15 537	3,5	13 033	-2,2	9 302	8,7	16 885	-3,8	11 646	-7,8	13 113	7,7	12 867	1,5
	2007	15 389	-1,0	12 266	-5,9	9 695	4,2	16 029	-5,1	11 285	-3,1	14 180	8,1	13 011	1,1
Kustannukset euroa/ asukas	2001	9	19,9	6	28,8	9	11,6	2	19,7	5	29,8			7	20,2
	2002	11	19,2	6	12,2	10	11,2	2	22,3	5	10,1			8	15,8
	2003	12	10,4	8	19,8	12	12,4	2	-1,1	5	3,0			9	10,8
	2004	12	5,6	8	10,6	13	14,4	3	8,5	6	7,5	8		9	6,6
	2005	13	7,3	10	20,3	15	11,5	3	12,4	6	10,9	11		11	
	2006	14	6,4	10	-3,0	17	11,6	3	12,4	7	9,0	11	3,8	11	4,9
	2007	15	5,5	11	13,0	18	5,7	4	11,7	7	7,2	12	9,9	12	8,7
Muiden VpL:n mukaisten palvelujen kustannukset 2001-2007															
Kaikki yhteensä (netto)	2001	2 274 917	26,4	326 957		377 997	61,5	82 131	4,2	990 814	11,7			4 052 815	
	2002	1 718 112	-24,5	326 958	0,0	238 827	-36,8	118 551	44,3	1 185 734	19,7			3 588 182	-11,5
	2003	1 990 677	15,9	311 299	-4,8	354 294	48,3	163 264	37,7	1 159 766	-2,2			3 979 300	10,9
	2004	1 483 784	-25,5	482 726	55,1	375 686	6,0	162 999	-0,2	1 212 798	4,6			3 717 993	-6,6
	2005	5 250 173	253,8	451 666	-6,4	328 973	-12,4	210 213	29,0	1 233 366	1,7	215 318		7 689 709	
	2006	1 720 542	-67,2	438 328	0,0	610 549	0,0	255 620	0,0	1 166 094	0,0	113 130	0,0	4 304 263	-44,0
	2007	92 073	-94,6	406 428	-7,3	547 777	-10,3	302 703	18,4	834 886	-28,4	224 052	98,0	2 407 919	-44,1
Muut kustannukset / VpL:n mukaista palvelua ja taloudellista tukea saanut asiakas	2001	132		115		100		29		178				126	
	2002	107		107		63		43		208				114	
	2003	134		103		97		54		197				131	
	2004	109		159		96		49		196				124	
	2005	412		147		85		60		187		101		241	
	2006	141		133		151		64		155		50		129	
	2007	8		119		133		70		112		83		71	
Muiden kustannusten osuus % VpL:n kokonaiskustannuksista	2001	6,4		3,8		4,0		1,9		11,4				6,1	
	2002	4,6		3,3		2,5		2,3		12,5				5,0	
	2003	5,5		3,1		3,5		2,9		11,7				5,6	
	2004	4,2		4,8		3,3		2,7		10,9				4,7	
	2005	13,7		4,1		2,8		3,2		9,9		4,2		9,0	
	2006	4,7		3,4		4,7		3,2		8,3		2,2		4,8	
	2007	0,2		2,8		3,9		3,5		5,7		3,7		2,5	

VPL:N MUKAISTEN PALVELUJEN deflatoidut KUSTANNUKSET 2003-2007

		HELSINKI		ESPOO		VANTAA		TURKU		TAMPERE		OULU		KUUSIKKO	
			muutos		muutos		muutos		muutos		muutos		muutos		muutos
VPL:n mukaisten palvelujen deflatoidut(2007) nettokustannukset	2003	40 929 630	-6,4	11 274 716	-4,0	11 509 412	2,9	6 401 973	5,8	11 291 938	1,5			81 407 671	-2,9
	2004	38 812 721	-5,2	11 167 514	-1,0	12 344 547	7,3	6 577 990	2,7	12 268 125	8,6	5 329 154		86 500 050	6,3
	2005	40 567 668	4,5	11 571 357	3,6	12 386 026	0,3	7 364 333	12,0	13 232 524	7,9	5 501 353	3,2	90 623 262	4,8
	2006	37 855 570	-6,7	13 404 051	15,8	13 515 268	9,1	8 241 547	11,9	14 579 635	10,2	5 399 529	-1,9	92 995 599	2,6
	2007	38 472 519	1,6	14 345 775	7,0	13 991 224	3,5	8 564 240	3,9	14 771 102	1,3	6 096 766	12,9	96 241 626	3,5
Muutos % 03-07(05-07)		-6		27		22		34		31		14		18	
Muutos eur 03-07 (05-07)		-2 457 111		3 071 059	3	2 481 812	10	2 162 267	-3	3 479 164	4	767 612	-2	14 833 955	
Deflatoidut Kustannukset(2007) asiakkaisiin suhteutettuna euroa/asiakas	2003	2 761	1,6	3 745	-2,9	3 153	6,1	2 100	-3,7	1 917	-1,7			2 676	0,2
	2004	2 862	3,6	3 681	-1,7	3 169	0,5	1 970	-6,2	1 979	3,2			2 881	7,6
	2005	3 186	11,3	3 765	2,3	3 197	0,9	2 103	6,8	2 005	1,3	2 571		2 839	-1,4
	2006	3 107	-2,5	4 052	7,6	3 348	4,7	2 069	-1,7	1 939	-3,3	2 400	-6,6	2 794	-1,6
	2007	3 295	6,1	4 190	3,4	3 385	1,1	1 983	-4,1	1 984	2,3	2 272	-5,3	2 858	2,3
Muutos % 03-07		19		12		7		-6		3				7	
Muutos % 06-07		6		3		1		-4		2		-5		2	
Vammaispalvelujen deflatoidut (2007)kokonaiskustannukset väestöön suhteutettuna euroa / asukas	2003	73	-6,3	50	-5,2	63	1,7	37	5,5	56	0,9			61	-3,3
	2004	69	-5,1	49	-2,4	67	6,5	38	2,9	60	7,6	42		59	-3,3
	2005	72	4,2	50	1,7	66	-0,7	42	11,9	65	7,1	43	1,8	61	4,0
	2006	67	-7,3	57	14,2	71	7,7	47	11,6	71	9,1	41	-2,8	62	1,7
	2007	68		60		73		49		71		46		64	
Muutos % 03-07(05-07)		-8		20		16		34		26		9		5	
Vammaisten subjektiivisten etuuskien deflatoidut(2007) nettokustannukset (kuljetus- ja tulkkipalv, asunnon muutostyöt sekä välineet ja laitteet, vaikeavamm. palv.asuminen)	2003	31 244 383	-10,1	8 987 865	0,0	8 720 991	0,4	5 739 852	6,0	8 747 309	2,7			63 440 400	-4,4
	2004	29 619 292	-5,2	8 544 397	-4,9	9 206 561	5,6	5 900 581	2,8	9 651 765	10,3			62 922 596	-0,8
	2005	27 129 605	-8,4	8 614 953	0,8	9 073 518	-1,4	6 281 172	6,5	10 539 422	9,2	3 823 239		65 461 909	4,0
	2006	27 906 607	-5,8	10 585 744	23,9	9 632 589	4,6	7 080 143	20,0	12 100 942	25,4	3 808 427	-0,4	71 114 453	8,6
	2007	29 244 932	4,8	10 994 301	3,9	10 059 763	4,4	7 617 097	7,6	12 301 567	1,7	4 284 538	12,5	74 502 198	4,8
Muutos % 03-07		-6		22		15		33		41		12		17	
Harkinnanvaraisten etuuskien deflatoidut(2007) kustannukset (kokonaiskust-subjektiiviset)	2003	9 685 247	8,1	2 286 852	-17,1	2 788 421	11,4	662 122	4,3	2 544 629	-2,6			17 967 270	2,9
	2004	9 193 429	-5,1	2 623 117	14,7	3 137 986	12,5	677 408	2,3	2 616 360	2,8			18 248 301	1,6
	2005	13 438 063	46,2	2 956 404	12,7	3 312 509	5,6	764 265	12,8	2 693 102	2,9	1 678 114		24 842 456	36,1
	2006	9 948 963	-26,0	2 818 306	-4,7	3 882 679	17,2	1 161 404	52,0	2 478 693	-8,0	1 591 102	-5,2	21 881 146	-11,9
	2007	9 227 587	-7,3	3 351 474	18,9	3 931 461	1,3	947 143	-18,4	2 469 535	-0,4	1 812 228	13,9	21 739 428	-0,6
Muutos % 03-07		-5		47		41		43		-3		8		21	

VPL:N MUKAISTEN KULJETUSPALVELUJEN deflatoidut KUSTANNUKSET 2003-2007

Myönnettyjen kuljetuspalvelujen deflatoidut(2007)nettokustannukset	2003	19 276 471	-10,3	6 944 519	-0,1	6 716 110	-7,6	3 494 770	8,8	5 263 850	-4,2	0		41 695 721	-6,1
	2004	15 823 685	-17,9	6 491 980	-6,5	6 753 233	0,6	3 551 032	1,6	5 552 051	5,5	1 654 834		39 826 815	-4,5
	2005	13 763 897	-13,0	6 207 192	-4,4	6 565 104	-2,8	3 762 131	5,9	5 682 286	2,3	1 753 118	5,9	37 733 727	-5,3
	2006	13 423 167	-2,5	6 422 906	3,5	6 836 974	4,1	4 246 345	12,9	6 007 851	5,7	1 789 301	2,1	38 726 544	2,6
	2007	13 967 452	4,1	6 519 397	1,5	7 061 098	3,3	4 396 467	3,5	5 986 505	-0,4	1 819 214	1,7	39 750 133	2,6
Muutos % 03-07(kuljetuspalvelut)		-28		-6		5		26		14		4		-5	
Kuljetuspalvelun deflatoidut (2007)kustannukset euroa/asiakas (käyttänyt)	2003	1 496	-5,6	2 769	-1,8	2 166	-5,4	1 366	0,5	1 041	-6,7			1 597	-4,8
	2004	1 364	-8,8	2 594	-6,3	2 026	-6,5	1 242	-9,1	1 044	0,3			1 555	-2,6
	2005	1 264	-7,3	2 535	-2,3	1 905	-6,0	1 216	-2,1	1 013	-2,9	1 038		1 389	-10,7
	2006	1 290	2,1	2 310	-8,8	1 880	-1,3	1 362	12,1	1 113	9,8	1 051	1,2	1 432	3,1
	2007	1 406	9,0	2 264	-2,0	1 851	-1,5	1 316	-3,4	1 105	-0,7	994	-5,4	1 461	2,0
Muutos % 03-07 (05-07)		-6		-18		-15		-4		6		-4		-9	
Vammaispalvelulain mukaisen kuljetuspalvelun matkan deflatoitu kustannus															
Keskimääräinen matkan deflatoitu(2007)nettokustannukset	2003	19,7	1,9	28,0	-1,9	24,3	-2,9	17,6	-0,1	17,8	3,3			20,9	0,9
	2004	20,2	2,3	28,2	0,6	22,5	-7,4	16,7	-5,4	16,8	-5,8			21,4	2,6
	2005	19,7	-2,6	27,9	-1,0	21,0	-6,5	16,7	0,0	15,9	-5,2	16,3		19,6	-8,5
	2006	25,5	29,8	27,2	-2,7	21,4	2,0	16,8	0,8	16,6	4,0	15,9	-2,9	21,4	9,1
	2007	25,9	1,6	26,2	-3,5	21,9	2,4	16,6	-0,9	17,2	3,8	15,3	-3,8	21,6	0,9
Muutos % 03-07 (05-07)		31		-6		-10		-5		-4		-7		3	

SHL:N MUKAISEN KULJETUSPALVELUN KUSTANNUKSET 2003-2007

SHL:n mukaisten kuljetuspalvelujen deflatoidut (2007)nettokustannukset	2003	..		405 424	-6,6	673 932	67,2	154 834	-14,6	0				1 234 190	21,2
	2004	373 939		373 429	-7,9	512 692	-23,9	130 853	-15,5	0				1 447 831	17,3
	2005	608 152	62,6	393 489	5,4	393 730	-23,2	143 861	9,9	0		56 917		1 601 573	10,6
	2006	1 257 092	106,7	387 459	-1,5	336 502	-14,5	155 015	7,8	0		71 895	15,3	2 207 961	37,9
	2007	1 548 373	23,2	557 463	43,9	360 118	7,0	155 670	0,4	119 257		77 567	7,9	2 818 448	27,6
Muutos % 03-07 (05-07)		155		38		-47		1			24		128		
SHL:n Kuljetuspalvelun deflatoidut (2007)kustannukset euroa / asiakas	2003	..		721	-10,1	948	8,7	351	-3,0					720	6,3
	2004	289		545	-24,4	633	-33,2	367	4,4					460	-36,1
	2005	407	41,0	705	29,4	528	-16,5	300	-18,2			202		447	-2,9
	2006	667	63,6	676	-4,1	465	-11,9	384	28,0			208	3,3	562	25,7
	2007	629	-5,7	940	39,0	473	1,7	311	-19,0			201	-3,3	559	-0,5
Muutos % 03-07 (05-07)				30		-50		-12			0		-22		

PALVELULINJOJEN deflatoidut KUSTANNUKSET 2003-2007

Palvelulinjojen deflatoidut (2007)nettokustannukset sosiaalitoimelle	2003	558 052	13,5	3 041	-63,7	0		0		926 513	-3,1	0		1 487 606	2,2
	2004	604 576	8,3	0		0		0		910 835	-1,7	0		1 515 411	1,9
	2005	670 632	10,9	0		0		0		803 903	-11,7	242 129		1 716 665	13,3
	2006	817 938	22,0	0		0		0		766 558	-4,6	165 841	-31,5	1 750 338	2,0
	2007	907 016	10,9			174 451		0		740 255	-3,4	190 290	14,7	2 012 012	14,9
Palvelulinjojen deflatoidut (2007)nettokustannukset kunnalle yhteensä	2003	1 103 383	11,1	167 335	3,5	254 895	1,4	689 482	-13,4	926 513	-3,1	0		3 141 607	-0,5
	2004	1 519 222	37,7	295 704	76,7	305 122	19,7	662 457	-3,9	910 835	-1,7	0		3 693 339	17,6
	2005	1 795 444	18,2	298 941	1,1	253 592	-16,9	657 082	-0,8	803 903	-11,7	540 569		4 349 530	17,8
	2006	1 772 308	-1,3	171 061	-42,8	231 070	-8,9	66							

		HELSINKI		ESPOO		VANTAA		TURKU		TAMPERE		OULU		KUUSIKKO	
		muutos		muutos		muutos		muutos		muutos		muutos		muutos	
Deflatoidut (2007)Nettokustannukset euroa / tulkkipalvelun päätöksen saanut asiakas	2003	3 016	4,5	3 479	15,5	2 711	26,1	1 182	-3,0	3 081	26,2			2 551	9,5
	2004	2 712	-10,1	2 987	-14,1	3 197	17,9	1 313	11,1	3 302	7,2	2 967		2 592	1,6
	2005	3 082	13,6	3 800	27,2	3 172	-0,8	1 562	19,0	3 988	20,8	2 512	-15,3	2 896	11,7
	2006	4 503	46,1	4 260	12,1	4 617	45,5	1 743	11,5	5 932	48,7	2 355	-6,2	3 872	33,7
	2007	4 293	-4,7	4 190	-1,7	4 166	-9,8	1 775	1,9	5 951	0,3	3 170	34,6	3 864	-0,2
Muutos % 03-07(05-07)		42		20		54		50		93		26		51	
Deflatoidut (2007)Nettokustannukset euroa / tulkkautunti	2003							29	-1,0	36	20,5			99	31,0
	2004							35	20,6	37	3,0			113	15,0
	2005							23	-33,4	45	19,5	27		74	-35,1
	2006							24	4,3	70	56,6	32	21,7	105	42,1
	2007							27		74		31		105	
Muutos % 03-07(05-07)								-6		105		17		6	
Asunnon muutostyöt deflatoidut kustannukset 2003-2007															
Asunnon muutostöiden deflatoidut (2007)nettokustannukset	2003	880 938	-49,9	331 080	-24,4	608 386	63,2	76 844	-19,5	420 926	15,1	0		2 318 175	-23,5
	2004	997 487	13,2	484 031	46,2	560 826	-7,8	57 615	-25,0	516 445	22,7	0		2 616 404	12,9
	2005	842 299	-15,6	578 544	19,5	509 147	-9,2	78 902	36,9	462 563	-10,4	207 723		2 679 177	2,4
	2006	852 686	1,2	440 703	-23,8	509 686	0,1	138 464	75,5	709 437	53,4	192 456	-7,3	2 843 432	6,1
	2007	717 531	-15,9	531 976	20,7	492 722	-3,3	116 991	-15,5	773 192	9,0	174 480	-9,3	2 806 892	-1,3
Muutos % 03-07(05-07)		-19		61		-19		52		84		-16		21	
Deflatoidut (2007)Kustannukset euroa / asunnonmuutostöiden avustuksen saaja	2003	1 653	-31,6	1 780	-18,3	2 287	3,7	1 220	-9,2	1 394	-0,9			1 717	-19,0
	2004	2 242	35,6	2 305	29,5	1 780	-22,2	1 200	-1,6	1 542	10,6			1 934	12,6
	2005	1 968	-12,2	1 955	-15,2	1 648	-7,5	1 461	21,7	1 303	-15,5	1 649		1 709	-11,6
	2006	2 035	3,4	1 742	-10,9	1 666	1,1	1 442	-1,3	1 587	21,8	1 210	-26,6	1 693	-0,9
	2007	1 817	-10,7	2 333	33,9	1 569	-5,8	1 462	1,4	2 228	40,4	1 111	-8,2	1 845	9,0
Muutos % 03-07(05-07)		10		31		-31		20		60		-33		7	
Asunnon välineet ja laitteet deflatoidut kustannukset 2003-2007															
Asunnon välineiden ja laitteiden deflatoidut (netto)nettokustannukset	2003	588 727	-17,5	153 678	23,7	46 924	-42,9	135 293	-23,7	171 345	-11,2			1 095 966	-15,1
	2004	582 137	-1,1			77 037	64,2	130 056	-3,9	218 551	27,6			1 007 781	-8,0
	2005	382 106	-34,4			47 952	-37,8	136 756	5,2	213 623	-2,3	63 545		843 982	-16,3
	2006	395 657	3,5			125 010	160,7	127 349	-6,9	131 305	-38,5	65 222	2,6	844 543	0,1
	2007	578 680	46,3	73 526		80 730	-35,4	131 319	3,1	174 900	33,2	98 939	51,7	1 138 094	34,8
Muutos % 03-07(05-07)		-2		-52		72		-3		2		56		4	
Deflatoidut (2007)Kustannukset euroa / asunnon välineitä ja laitteita saanut asiakas	2003	1 263	-25,3	1 182	-25,8	499	-62,9	588	-24,1	990	-17,9			1 003	-26,2
	2004	1 171	-7,3			1 116	123,7	568	-3,5	1 349	36,2			948	-5,5
	2005	772	-34,1			631	-43,5	727	28,1	851	-36,9	512		744	-21,5
	2006	704	-8,8			1 603	154,0	612	-15,8	581	-31,7	459	-10,4	695	-6,7
	2007	1 010	43,5	1 205		1 121	-30,0	600	-2,1	726	24,9	450	-2,1	821	18,2
Muutos % 03-07(asunnon välineet ja laitteet)		-20		2		125		2		-27		-12		-18	
VAIKEAVAMMAISTEN PALVELUASUMISEN deflatoidut KUSTANNUKSET 2003-2007															
Vaikeavammaisten palveluasumisen deflatoidut (2007)nettokustannukset	2003	9 267 690	-3,9	1 207 218	2,9	957 044	33,8	1 680 627	4,4	2 277 995	15,2			15 390 575	1,8
	2004	11 068 730	19,4	1 257 769	4,2	1 425 445	48,9	1 781 039	6,0	2 668 005	17,1	1 674 512		19 875 500	29,1
	2005	10 763 797	-2,8	1 396 042	11,0	1 535 734	7,7	2 158 241	21,2	3 335 554	25,0	1 400 478	-16,4	20 270 949	2,0
	2006	11 181 738	3,9	3 061 836	119,3	1 606 838	4,6	2 331 491	8,0	3 935 548	18,0	1 401 116	0,0	23 213 057	14,5
	2007	11 955 065	6,9	3 255 826	6,3	1 750 386	8,9	2 384 696	2,3	3 968 395	0,8	1 716 457	22,5	25 030 825	7,8
Muutos % 03-07(05-07)		29		170		83		42		74		23		63	
Deflatoidut (2007)Kustannukset euroa / asiakas	2003	37 827	0,0	32 628	72,4	35 446	48,7	30 557	2,5	35 594	17,0			35 959	10,9
	2004	39 390	4,1	35 936	10,1	45 982	29,7	25 085	-17,9	37 056	4,1			40 562	12,8
	2005	37 505	-4,8	35 796	-0,4	37 457	-18,5	25 096	0,0	36 654	-1,1	34 158		34 651	-14,6
	2006	37 272	-0,6	48 601	35,8	33 476	-10,6	26 494	5,6	43 728	19,3	33 360	-2,3	36 788	6,2
	2007	39 586	6,2	38 760	-20,2	28 695	-14,3	27 099	2,3	39 291	-10,1	35 760	7,2	36 595	-0,5
Muutos % 03-07(05-07)		5		19		-19		-11		10		5		2	
HENKILÖKOHTAISEN AVUSTAJATOIMINNAN KUSTANNUKSET 2003-2007															
Henkilökohtaisten avustajien deflatoidut (2007)nettokustannukset	2003	7 416 971	6,9	1 932 142	17,5	2 449 274	10,2	476 091	-3,9	1 223 134	0,3			13 497 612	7,8
	2004	7 561 135	1,9	2 092 073	8,3	2 724 698	11,2	498 095	4,6	1 282 175	4,8	1 107 787		15 265 963	13,1
	2005	7 860 035	4,0	2 476 533	18,4	2 962 992	8,7	540 924	8,6	1 382 717	7,8	1 449 350	30,8	16 672 552	9,2
	2006	8 174 118	4,0	2 366 144	-4,5	3 252 860	9,8	592 206	9,5	1 477 664	6,9	1 474 402	1,7	17 135 524	2,8
	2007	8 417 758	3,0	2 624 941	10,9	3 383 684	4,0	641 148	8,3	1 546 111	4,6	1 588 176	7,7	18 201 818	6,2
Muutos % 03-07(henkilökohtaiset avustajat)		13		36		38		35		26		10		35	
Deflatoidut (2007)Kustannukset euroa / asiakas	2003	16 482	3,6	13 325	11,8	8 747	4,7	18 311	-0,2	12 875	-6,0			13 552	3,5
	2004	16 545	0,4	14 041	5,4	9 143	4,5	19 157	4,6	12 570	-2,4			14 793	9,2
	2005	15 943	-3,6	14 152	0,8	9 089	-0,6	18 653	-2,6	13 424	6,8	12 941		13 467	-9,0
	2006	16 028	0,5	13 444	-5,0	9 595	5,6	17 418	-6,6	12 014	-10,5	13 527	4,5	13 273	-1,4
	2007	15 389	-4,0	12 266	-8,8	9 695	1,0	16 029	-8,0	11 285	-6,1	14 180	4,8	13 011	-2,0
Muutos % 03-07(05-07)		-7		-8		11		-12		-12		10		-4	
Muiden VpL:n mukaisten palvelujen kustannukset 2003-2007															
Muut kustannukset deflatoidut (2007)Kaikki yhteensä (netto)	2003	2 268 276	12,3	354 710	-7,8	403 700	43,7	186 031	33,4	1 321 495	-5,2	0		4 534 212	7,4
	2004	1 632 294	-28,0	531 042	49,7	413 288	2,4	179 313	-3,6	1 334 185	1,0	0		4 090 122	-9,8
	2005	5 578 028	241,7	479 871	-9,6	349 516	-15,4	223 340	24,6	1 310 385	-1,8	228 764		8 169 905	99,7
	2006	1 774 845	-68,2	452 162	-5,8	629 819	80,2	263 688	18,1	1 202 898	-8,2	116 701	-49,0	4 440 112	-45,7
	2007	92 073		406 428		547 777		302 703		834 886		224 052		2 407 919	
Muutos % 03-07 (05-07)		-96		15		36		63		-37		-2		-47	

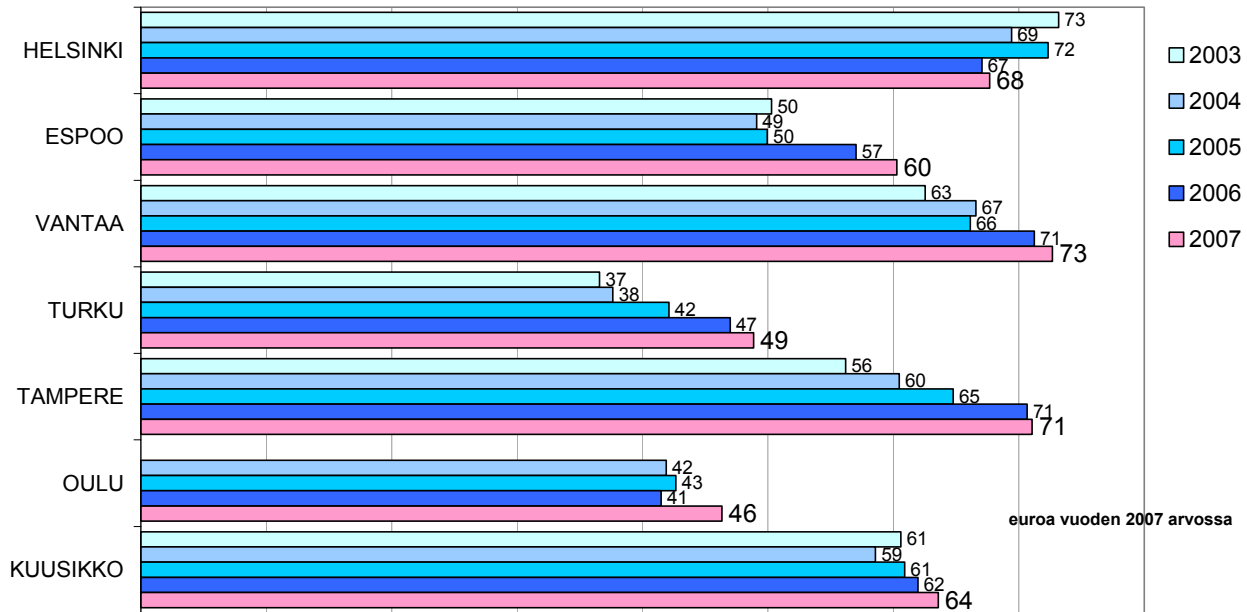
Lähde: Tilastokeskus, Julkisten menojen hintaindeksi sosiaalitoimelle, perusvuosi 1995=100
Kerroin, kun vuosi =>2007

2001	1,20
2002	1,18
2003	1,14
2004	1,10
2005	1,06
2006	1,03
2007	1

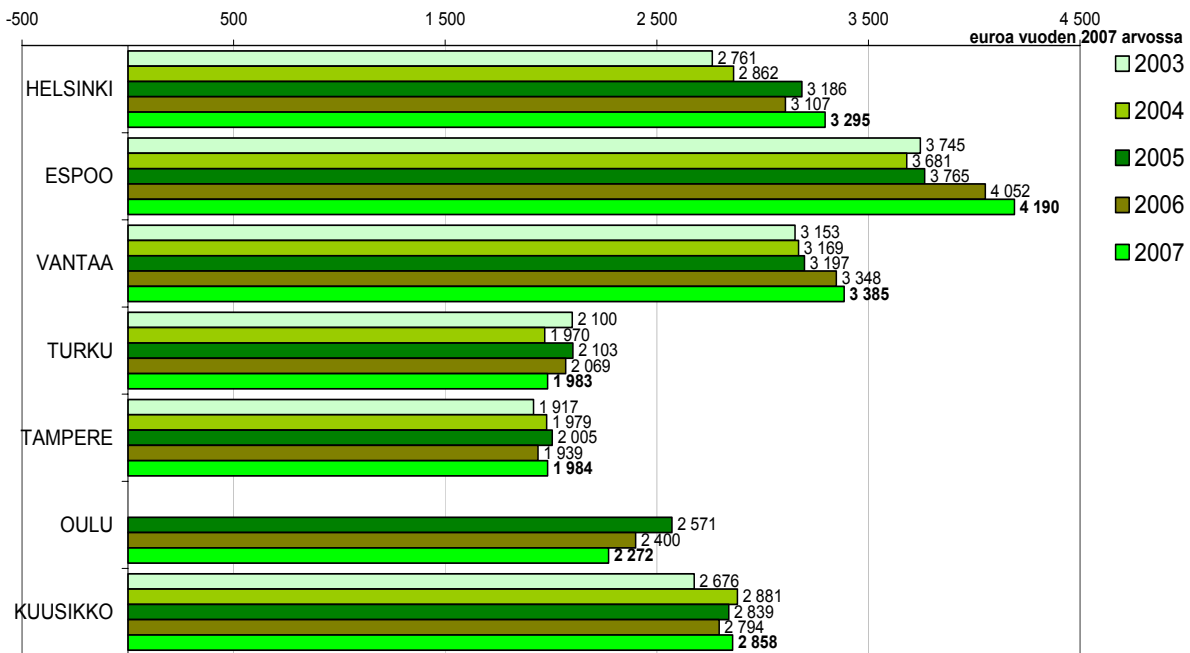
Liite 3

Kuuden suurimman kaupungin vammaispalvelulain mukaiset palvelut ja taloudelliset tukitoimet 2003- 2007, kuvioita palvelujen kustannusten kehityksestä

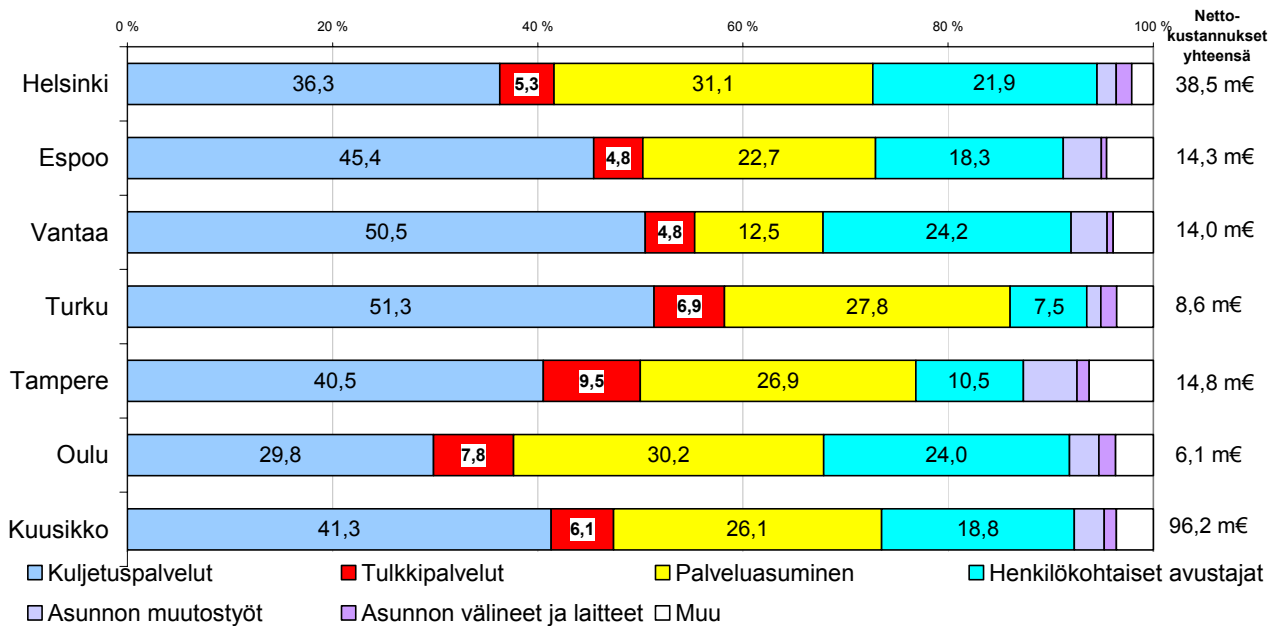
Vuosikustannukset VpL:n mukaisista palveluista ja tukitoimista asukasta kohti vuosina 2003 – 2007 (vuoden 2007 rahan arvossa)



Vuosikustannukset VpL:n mukaisia palveluja ja tukitoimia käyttänyttä asiakasta kohden vuosina 2003- 2007 (vuoden 2007 rahan arvossa)

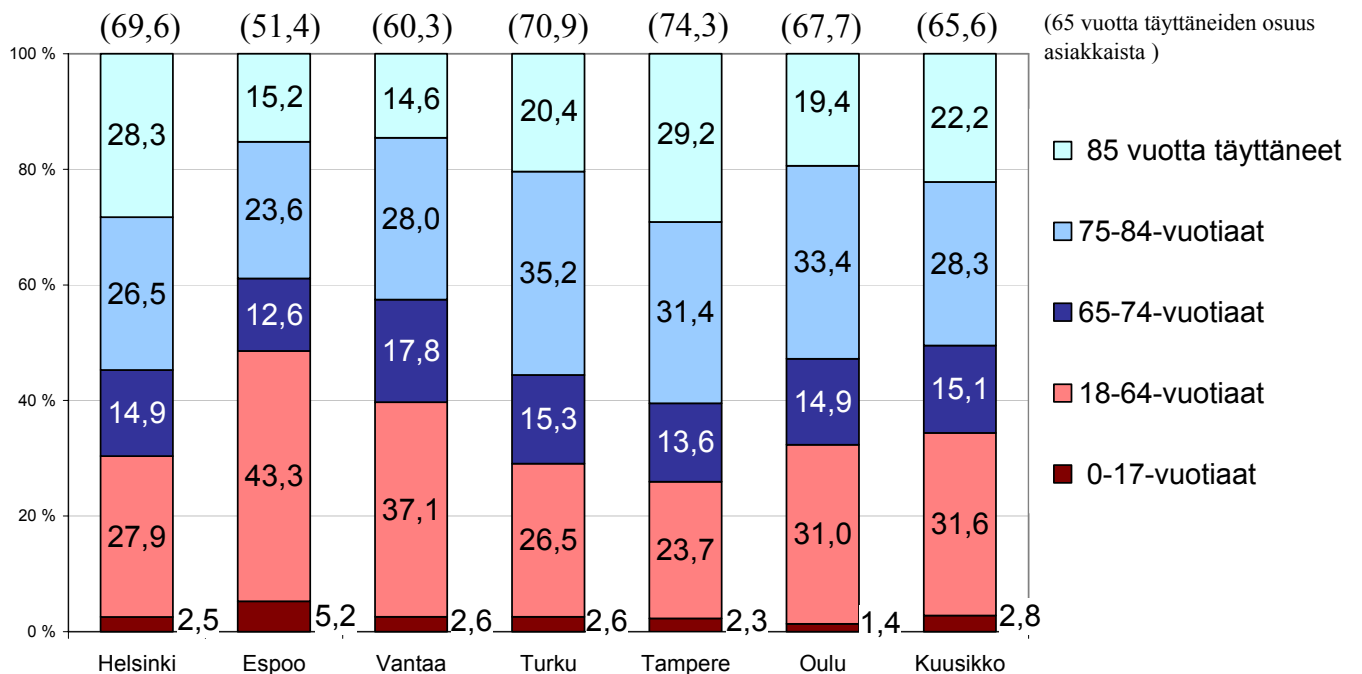


Eri palvelujen ja taloudellisten tukitoimien osuudet (%) kaupungeittain vammaispalvelulain mukaisten palvelujen ja tukitoimien kustannusosuudet nettokustannuksista 2007

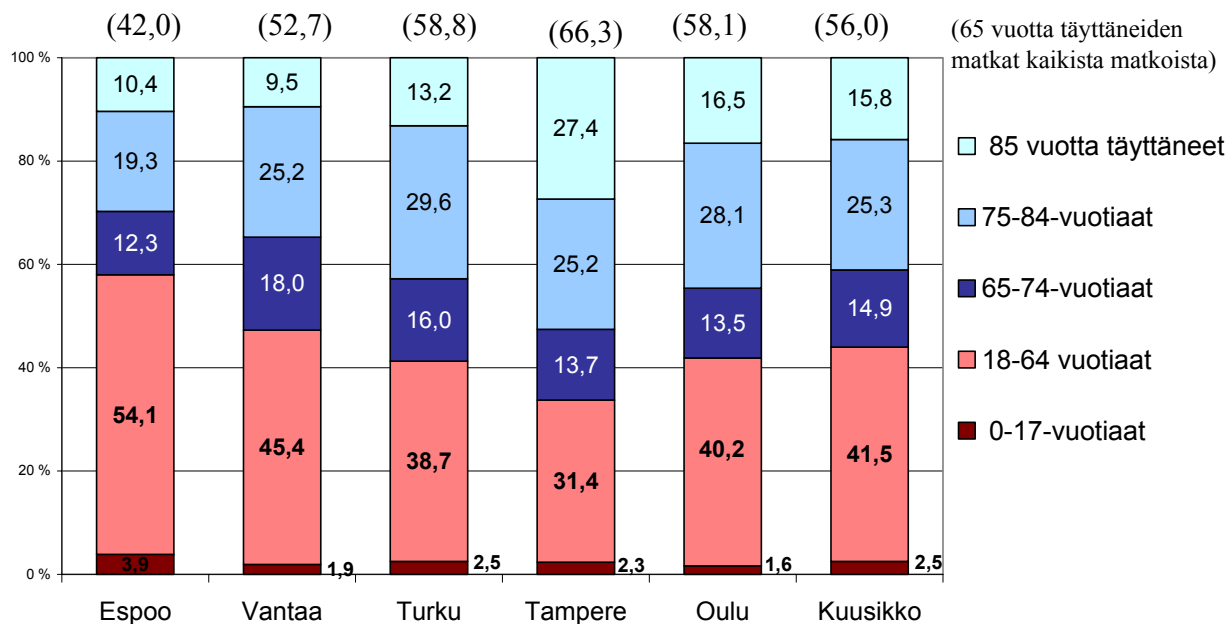


* Muu sisältää myös vaikeavammaisten päivätoiminnan kustannukset.

VpL:n mukaisia kuljetuspalveluja käyttäneet asiakkaat ikäryhmittäin (% kaikista asiakkaista) vuonna 2007

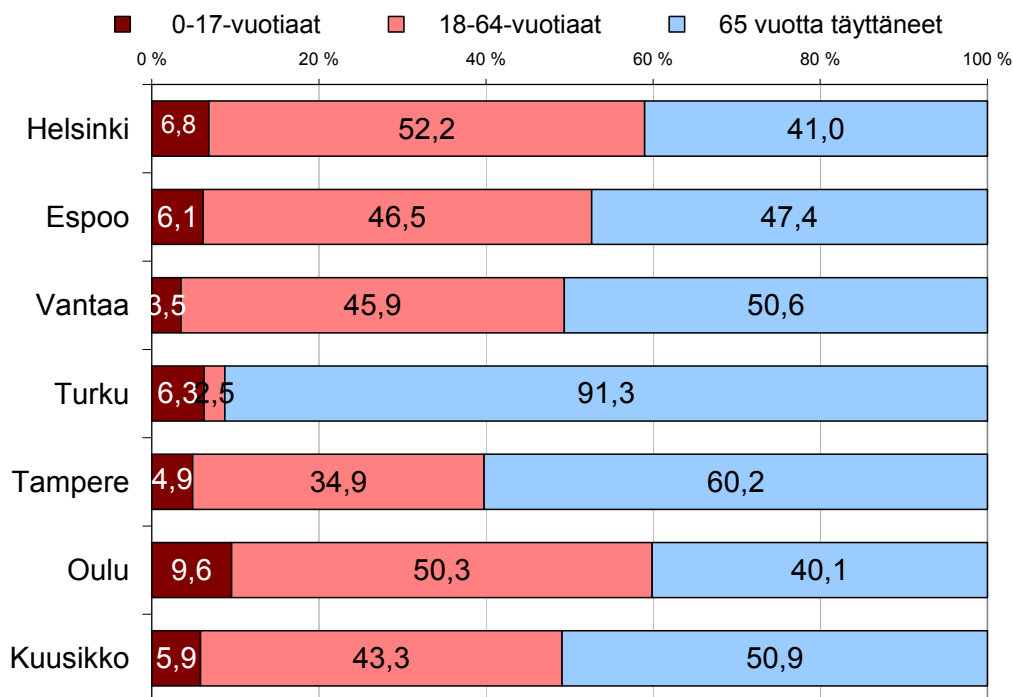


Eri ikäryhmien tekemien matkojen osuudet (%) VpL:n mukaisista yhdensuuntaisista matkoista 2007

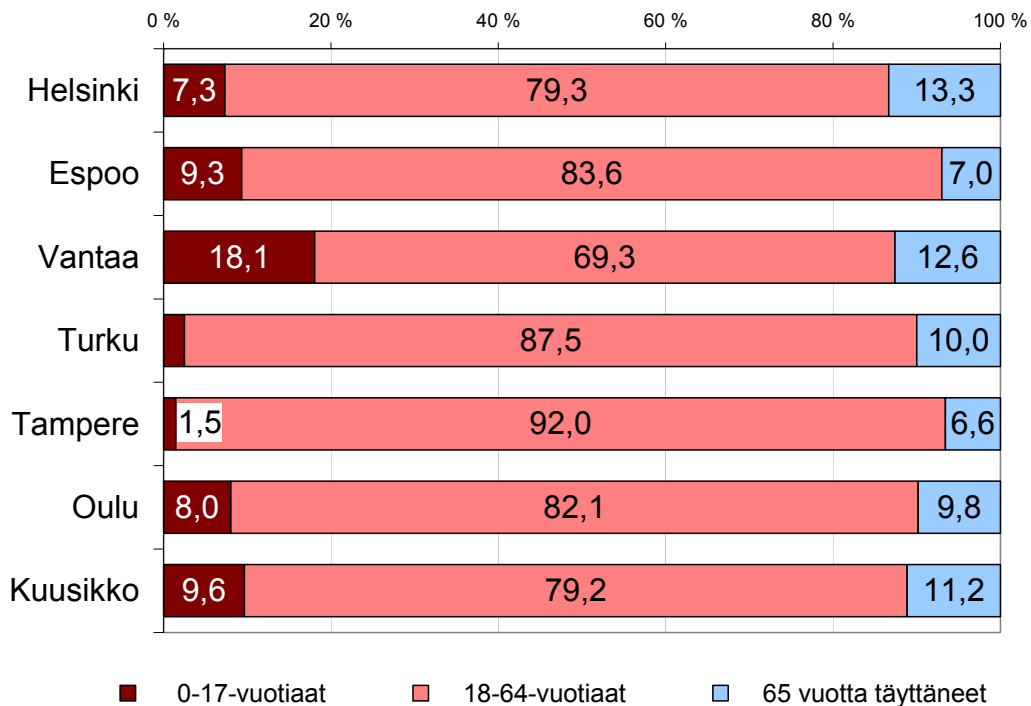


Helsingistä ei tietoa ole saatavilla.

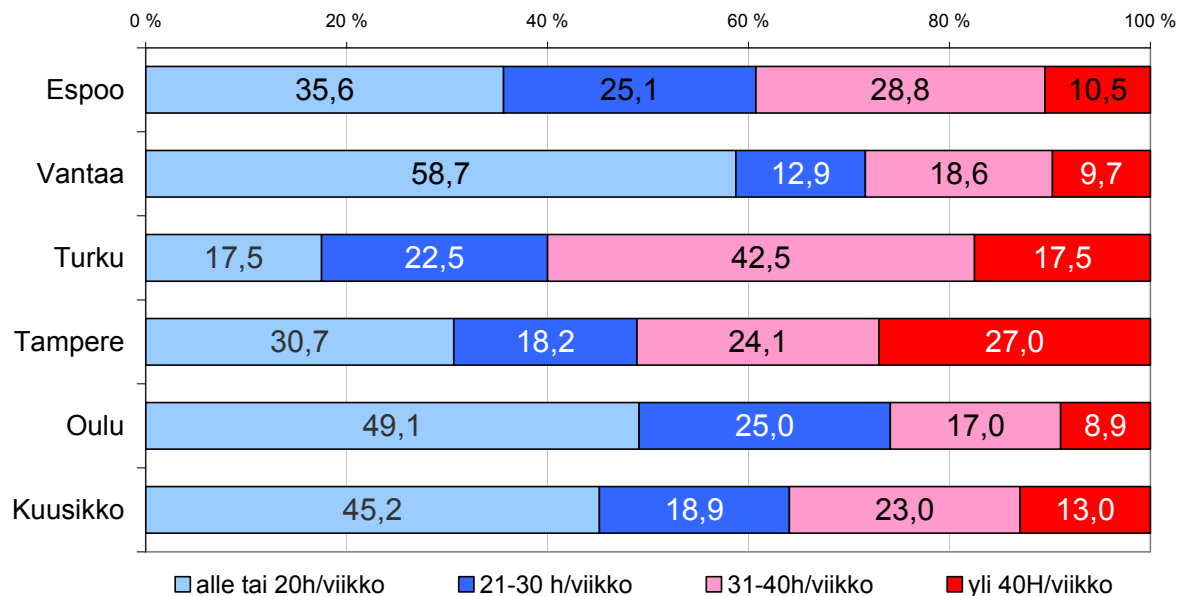
VpL:n mukaisia asunnonmuutostöitä saaneet asiakkaat ikäryhmittäin (osuus % kaikista asiakkaista) vuonna 2007



Henkilökohtaisen avustajatoiminnan asiakkaat ikäryhmittäin vuonna 2007 (%-osuudet)

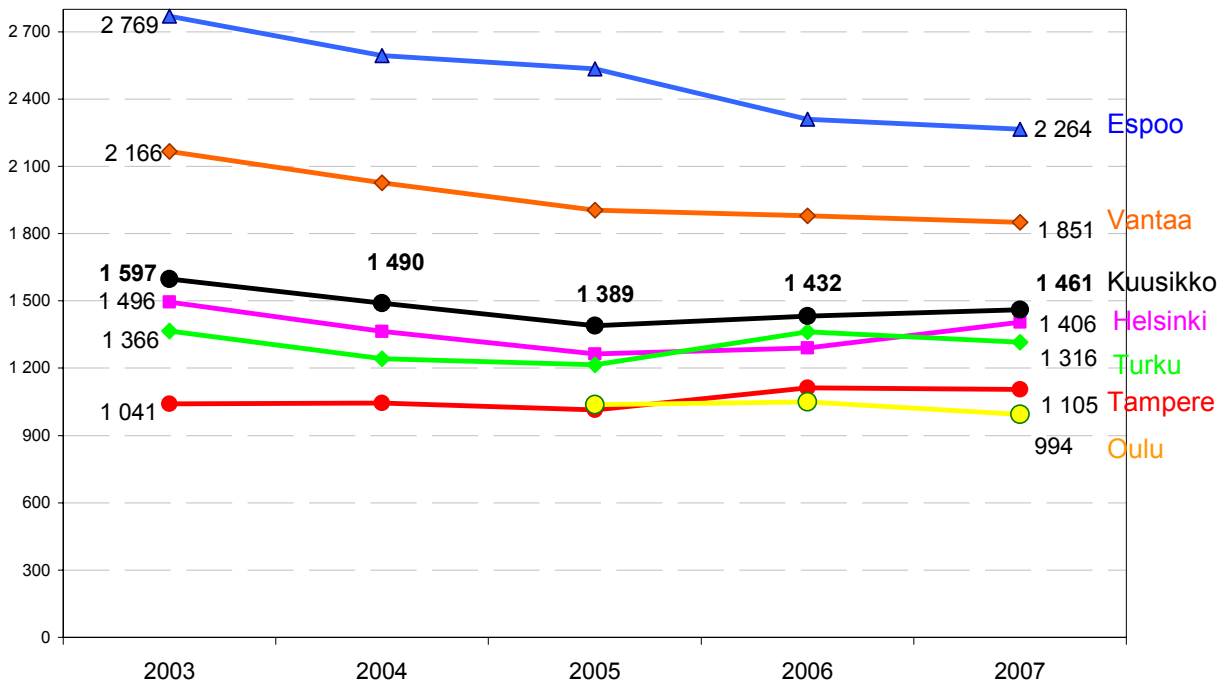


Henkilökohtaisen avustajatoiminnan asiakkaille myönnettyt avustustunnit vuonna 2007 (%-osuudet)

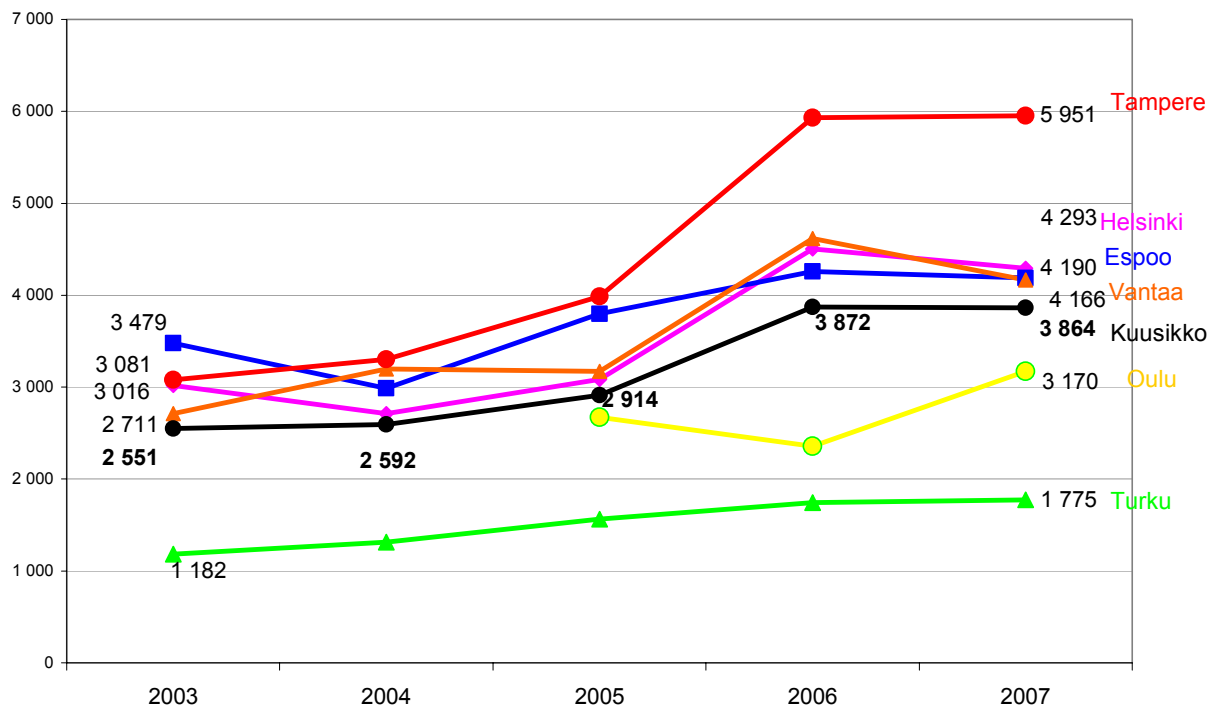


Helsingissä ei tietoa ole saatavissa.

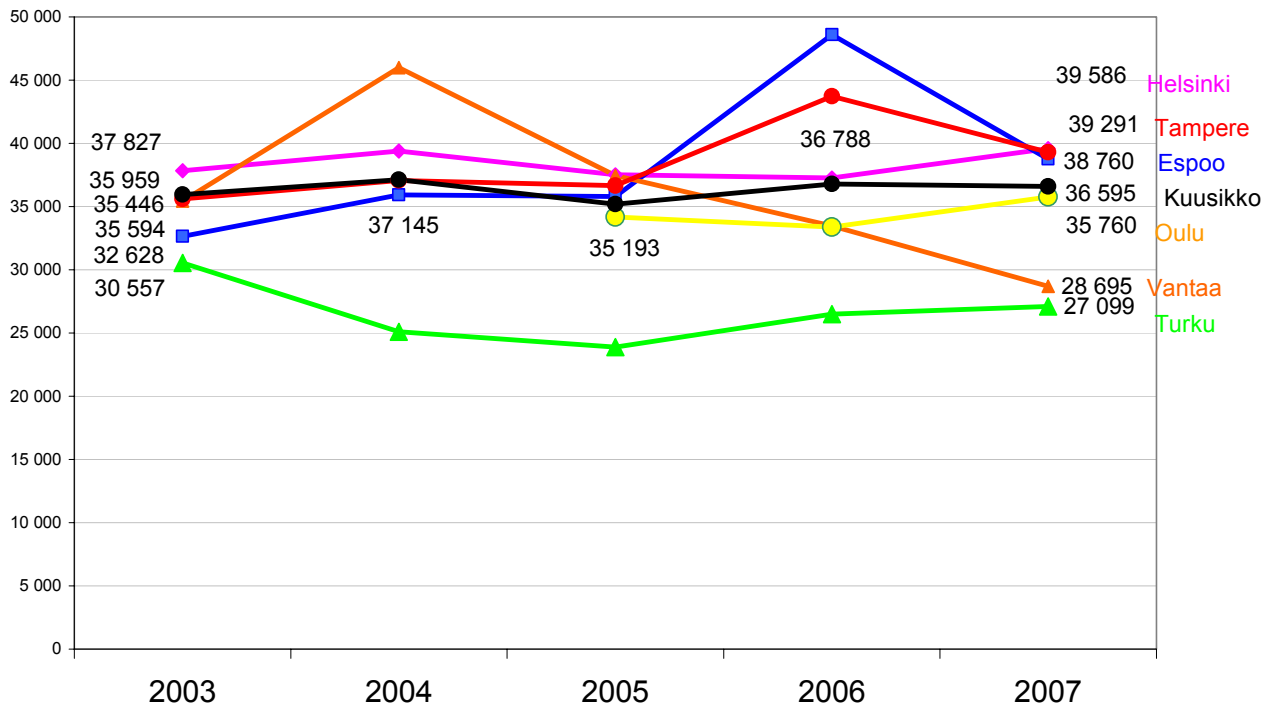
VpL:n mukaisen kuljetuspalvelun vuosikustannukset asiakasta kohti vuosina 2003 – 2007 (vuoden 2007 rahan arvossa)



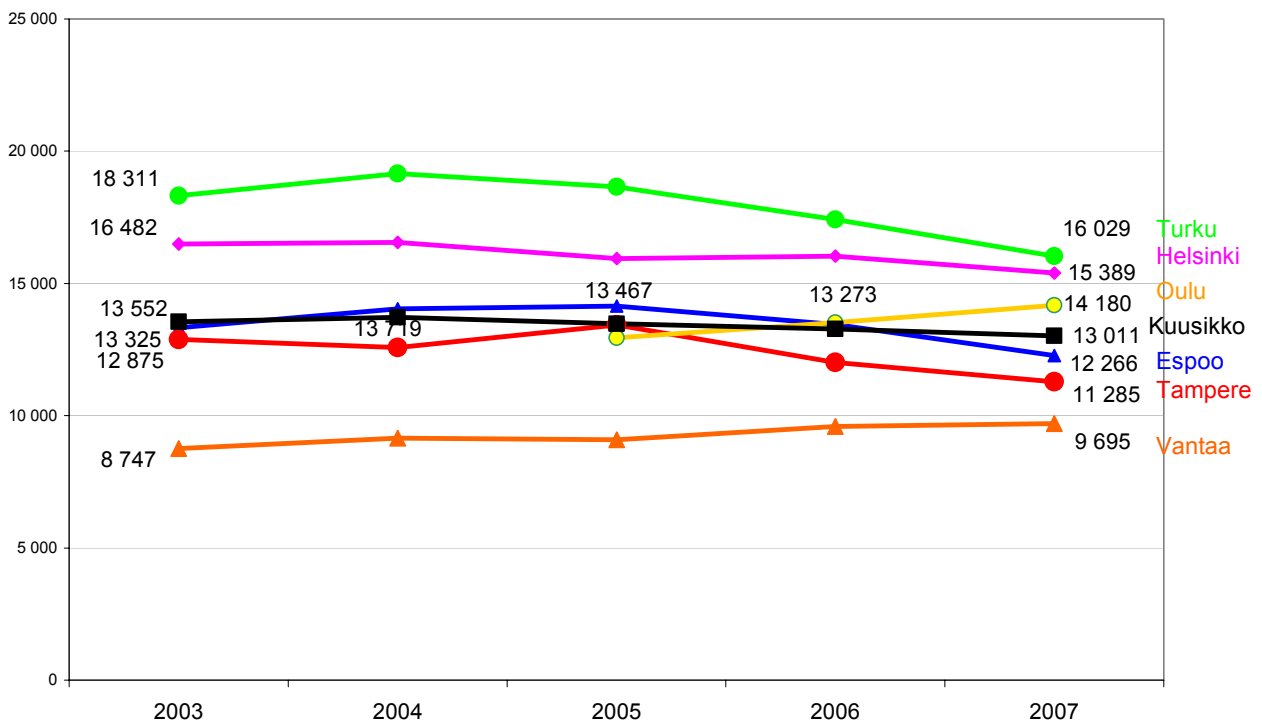
VpL:n mukaisen tulkkipalvelun vuosikustannukset asiakasta kohti vuosina 2003 – 2007 (vuoden 2007 rahan arvossa)



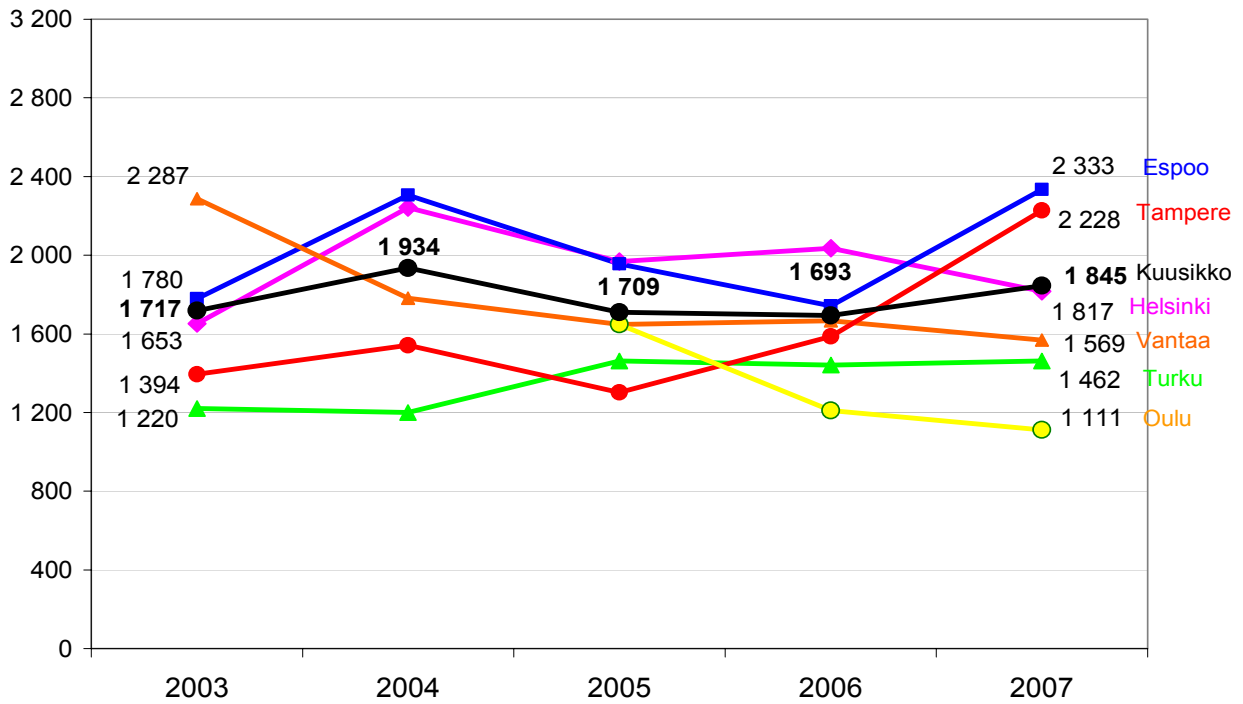
**VpL:n mukaisen palveluasumisen vuosikustannukset asiakasta kohti vuosina 2003 – 2007
(vuoden 2007 rahan arvossa)**



VpL:n mukaisen henkilökohtaisen avustajatoiminnan vuosikustannukset asiakasta kohti vuosina 2003 – 2007 (vuoden 2007 rahan arvossa)



VpL:n mukaisten asunnon muutostöiden vuosikustannukset asiakasta kohti vuosina 2003 – 2007 (vuoden 2007 rahan arvossa)



Asunnon muutostyöt sekä asunnon välineet ja laitteet

Yleistä

Asunnon muutostöiden järjestämistavat eri kunnissa poikkeavat hieman toisistaan. Asuntoon kuuluvat välineet ja laitteet, kuten hissit ja kattonostimet, myönnetään pääsääntöisesti asiakkaan käyttöön. Tällöin huolto- ja korjauskustannukset kuuluvat kunnan korvattaviksi.

Asuntoon kuuluvina välineinä ja laitteina myönnetään yleisimmin: huoneistoon kiinteästi asennettavat hissit, kattonostimet, kuulovammaisten hälytysjärjestelmät ja induktiosilmukat, sähköiset ovenavausjärjestelmät ja valaistuksen muutostyöt

Asunnon muutostöinä myönnetään yleisimmin: pesuhuoneen muutostyöt (esim.suihkutilan rakentaminen tai ammeen poisto), oviaukkojen leventämiset, luiskien rakentaminen ja keittiön muutostyöt

Jos nostolaite tai luiska ovat osa suurempaa asunnonmuutostyötä, voidaan kaikki myöntää asunnon muutostyönä. Näiden välineiden korjaus ja huoltomaksut myönnetään sen jälkeen kohdasta välineet ja laitteet.

Kunnilla on erilaisia käytäntöjä muutostöiden ja välineiden myöntämisessä. Esim. valaistusmuutostyöt voidaan myöntää asunnonmuutostyönä tai asuntoon kuuluvina välineinä ja laitteina asiakkaan käyttöön.

Kunnilla on käytössään kunnan tai vammaispalvelun oma tekninen asiantuntija (rakennusmestari tai insinööri), joka vastaa asunnon muutostöiden ja joissakin kunnissa myös välineiden hankinnan teknisestä toteutuksesta, tarkoituksenmukaisuudesta ja kustannusten kohtuullisuudesta.

Asiantuntija huolehtii myös työn toteuttamiseen sisältyvistä toimenpiteistä kuten esimerkiksi (kilpailutettujen) työn toteuttajien hankinnasta.

Turun kaupungin työkeskuksen rakennusmestari on ollut vuodesta 1995 alkaen mukana asunnon muutostöiden suunnittelussa ja kohtuullisten kustannusten arvioinnissa. Työkeskus suorittaa noin 70 % vammaispalvelulain mukaisista muutostöistä. Muissakin kunnissa pienemmät asunnon muutostyöt yleensä toteutetaan kaupungin omana työnä.

VpL:n mukaisten asuntoon kuuluvien laitteiden ja välineiden asiakkaat ja nettokustannukset 2007 ja muutos edellisestä vuodesta					VpL:n mukaisten asunnonmuutostöiden asiakkaat ja nettokustannukset 2007 ja muutos edellisestä vuodesta				
	Asiakkaat	% ed. v	Kustannukset	DEFL muutos % ed. v		Asiakkaat	% ed. v	Kustannukset	DEFL muutos % ed. v
Helsinki	573	2,0	578 680	46,3	Helsinki	395	-5,7	717 531	-15,9
Espoo	61		73 526		Espoo	228	-9,9	531 976	20,7
Vantaa	72	-7,7	80 730	-35,4	Vantaa	314	2,6	492 722	-3,3
Turku	219	5,3	131 319	3,1	Turku	80	-16,7	116 991	-15,5
Tampere	241	6,6	174 900	33,2	Tampere	347	-22,4	773 192	9,0
Oulu	220	54,9	98 939	51,7	Oulu	157	-1,3	174 480	-9,3
Kuusikko	1 386	14,0	1 138 094	34,8	Kuusikko	1 521	-9,5	2 806 892	-1,3

Vammaispalvelun Kuusikko-työryhmä 2008

Kaisa Kiiski, puheenjohtaja
Turun sosiaalitoimi/Vammaispalvelut
PL 364, 20101 TURKU
p. 02-2626 904 , f. 02-2626 448
s-posti: etunimi.sukunimi@turku.fi

Birgitta Huurre (vara)
Turun sosiaalikeskus/Vammaispalvelut
PL 364 , 20101 TURKU
p. 02-2626 315 ,f. 02-2626 448
s-posti:etunimi.sukunimi@turku.fi

Jaana Myhrberg
Helsingin sosiaalivirasto
Aikuisten vastuualue, Vammaistyö
PL 7100, 0099 HELSINGIN KAUPUNKI
p. 09 310 89545, 050 3481313 f. 09 310 43547
s-posti:etunimi.sukunimi@hel.fi

Anne Lappalainen
Helsingin sosiaalivirasto
Hallinto- ja kehittämiskeskus/Tietohallinto
Tietohuolto- ja tilastoyksikkö
PL 7011, 00099 HELSINGIN KAUPUNKI
puh. 09-310 43779, f. 09 - 310 43183

Sirpa Honni (vara)
Helsingin sosiaalivirasto/Hallinto- ja
kehittämiskeskus
Tietohallinto/Tietohuolto- ja tilastoyksikkö
PL 7011, 00099 Helsingin kaupunki
p. 09-310 43252 , f. 09 - 310 43183
s-posti: etunimi.sukunimi@hel.fi

Martina Nygård
Espoo kaupunki/Sosiaali- ja terveystoimi
Vammaispalvelujen palvelukeskus
PL 2513, Kamreerintie 3 B
02070 Espoon kaupunki
p. 09 - 8164 5944
s-posti: etunimi.sukunimi@espoo.fi

Tua Ekblad
Espoon sosiaali- ja terveystoimi
Hallintopalvelut/Talousohjaus

PL 208, 02070 ESPOON KAUPUNKI
Kirkkojärventie 6 B 7. krs h. 710
p.(09) 8162 3949, 050-357 0914 f.(09) 8162 3130
s-posti:etunimi.sukunimi@espoo.fi

Raimo Aarniola
Martinlaakson sosiaali- ja terveystoimi
Laajaniityntie 3, 01200 Vantaa
p. 09 - 8393 4976, f. 09 – 8393 34727
s-posti: etunimi.sukunimi@vantaa.fi

Pekka Sass
Vantaan kaupunki, Sosiaali- ja terveydenhuollon
toimiala, Peltolantie 2 D, 01300 Vantaa
p. 839 21013
etunimi.sukunimi@vantaa.fi

Kirsi Lempiäinen-Pellinen
Tampereen kaupunki, tilaajaryhmä
Vammaispalvelut
Koulukatu 9, 3 krs
PL 98, 33201 Tampere
p. 03-5657 5320 f. 03-5657 7662
s-posti: etunimi.sukunimi@tampere.fi

Anne Filali
Oulun sosiaali- ja terveystoimi / Vammaispalvelut
PL 8, 90015 Oulun kaupunki
puh. 044 7036470
s-posti: etunimi.sukunimi@ouka.fi

Tuula Kynkäänniemi
Oulun kaupunki/Sosiaali- ja terveystoimi
Hallinto- ja talousyksikkö/Johdon tukipalvelu
Puh. 558 44091 Faksi: 558 44009
PL 37, 90015 OULUN KAUPUNKI
s-posti:etunimi.sukunimi@ouka.fi

Aila Kumpulainen
Saunamäentie 7
027700 ESPOO
p. 09-8816 5270, 040 56 55 225
etunimi.sukunimi@saunalahti.fi