

Kuuden suurimman kaupungin vammaispalvelulain mukaisten
palvelujen ja taloudellisten tukitoimien vertailu 2005

Vammaispalvelujen Kuusikko-
työryhmä
Anne Peltonen
18.10.2006

Sisällysluettelo

1	JOHDANTO	3
2	VAMMAISPALVELULAIN MUKAISTEN PALVELUJEN JA TALOUDELLISTEN TUKITOIMIEN KOKONAISUUS	3
2.1	Kuljetuspalvelut.....	4
2.1.1	Kuljetuspalvelujen järjestäminen	5
2.1.2	Kuljetuspalvelukeskusten toiminta	8
2.2	Tulkkipalvelut	9
2.2.1	Tulkkipalvelukeskuksen toiminta Turussa ja Oulussa.....	9
2.2.2	Tulkkipalvelujen Uudenmaan hankintapiiri.....	10
2.3	Asunnon muutostyöt sekä välineet ja laitteet.....	11
2.4	Palveluasuminen	11
2.5	Henkilökohtainen avustajatoiminta.....	12
3	JOHTOPÄÄTÖKSET	13
	LIITTEET.....	14

1 Johdanto

Vammaispalvelulakiin perustuvista palveluista ja tukitoimista on tehty vertailua Suomen viiden suurimman kaupungin, Helsingin, Espoon, Vantaan, Turun ja Tampereen, kesken vuodesta 1998 alkaen. Oulu tuli mukaan vertailutyöhön vuoden 2005 toiminta- ja kustannustiedoilla.

Vertailussa keskitytään pääosin niihin VpL:n mukaisiin palveluihin ja taloudellisiin tukitoimiin, jotka kunta on velvollinen järjestämään vaikeavammaiselle henkilölle. Harkinnanvaraisista eli määrärahasidonnaisista VpL:n mukaisista palveluista on mukana henkilökohtainen avustajatoiminta. Muut harkinnanvaraiset palvelut ja tukitoimet ovat mukana kokonaiskustannuksissa. Edellä mainituista palveluista ja tukitoimista käytetään myös lyhenteitä vammaispalvelut tai VpL:n mukaiset palvelut.

Vuodelta 2005 koottiin ensimmäistä kertaa toiminta- ja kustannustietoja kuljetuspalvelukeskuksista. Vammaispalvelulain ja sosiaalihuoltolain mukaisten kuljetusten järjestämisessä ollaan siirrytty tai siirtymässä kuljetuspalvelukeskuksen käyttöön Helsingissä, Espoossa, Tampereella ja Oulussa. Vertailussa käsitellään myös sosiaalihuoltolakiin (ShL) perustuvaa kuljetuspalvelua sekä joukkoliikenteen palvelulinjoista kunnalle aiheutuvia kustannuksia.

Tätä yhteenvetoa täydentää liitteessä 2 olevat kaaviot keskeisistä tuloksista sekä erillinen tilastoliite, jossa on vuoden 2005 toiminta- ja kustannustietojen lisäksi aikasarjoja vuosilta 2001 - 2005. Oulun mukaan tulosta johtuen Kuusikon asiakas- ja palvelujen käyttötietojen sekä kustannusten kokonaisuuden vertaaminen vuoteen 2004 ei ole mahdollista.

Vammaispalvelulain mukaisten palvelujen ja tukitoimien vertailun on tuottanut asiantuntijaryhmä, jonka puheenjohtajana on ollut Maritta Samuelsson Espoosta ja sihteerinä Anne Peltonen. Työryhmän jäsenet ja heidän yhteystietonsa ovat liitteessä 3.

2 Vammaispalvelulain mukaisten palvelujen ja taloudellisten tukitoimien kokonaisuus

Kuusikon kunnissa oli vuoden 2005 aikana yhteensä 31 920 VpL:n mukaisten palvelujen ja taloudellisten tukitoimien asiakasta. Asiakkaiden määrä oli vuoden 2004 tasolla Espoossa ja Vantaalla. Turussa ja Tampereella asiakkaiden määrä kasvoi ja Helsingissä väheni edellisestä vuodesta. Vuodesta 2001 asiakkaiden määrä on vähentynyt Helsingissä 26 prosenttia (- 4 466 asiakasta). Muissa kunnissa asiakkaiden määrä on kasvanut.

Vammaispalvelulain mukaisia palveluja ja taloudellisia tukitoimia saaneiden asiakkaiden osuus väestöstä oli pienin Espoossa ja Oulussa ja suurin Tampereella.

Vammaispalvelujen myöntäminen perustuu aina yksilökohtaiseen arviointiin ja asiakkaan kokonaistilanteen selvittämiseen. Palvelutarpeen ja vaikeavammaisuuden arviointi eri palvelujen ja tukitoimien suhteen on haastavaa erityisesti ikääntyneiden asiakkaiden kohdalla. Tämä näkyy erityisesti kuljetuspalveluissa. Vaikka palvelutarpeen arvioinnissa iällä ei ole merkitystä, iäkkäämmillä asiakkailla osa toimintakyvyn heikkenemisestä saattaa olla ikääntymiseen liittyvää. Lisäksi on myös muita asiakasryhmiä, joiden kohdalla vammaisuuden ja palvelutarpeen arviointi on hankalaa.

Vammaispalvelujen vuosikustannukset olivat yhteensä 85 miljoonaa euroa. Tilastokeskuksen ilmoittaman julkisten menojen hintaindeksin sosiaalitoimelle mukaan sosiaalitoimen kustannustaso nousi vuodesta 2004 vuoteen 2005 noin 3,5 prosenttia. Vantaalla kustannustason nousu oli yleisen kustannustason nousun tasolla, muissa kunnissa kustannukset kasvoivat yleistä kustannustason nousua enemmän.

Helsingin kustannuksiin sisältyy noin 4,3 miljoonan euron erä, joka maksettiin kuljetuspalvelut tuotaneelle palveluntuottajalle. Erä on vammaispalvelujen muissa kustannuksissa. Helsingin kaupungin ja palveluntuottajan välisessä sopimuksessa oli määritelty maksettavien matkojen minimimäärä. Sopimuskaudella 1.11.2002 - 31.12.2005 toteutuneiden matkojen määrä jäi merkittävästi pienemmäksi, siten Helsinki joutui maksamaan vuoden 2005 aikana sopimuksen mukaista hinnankorotusta. Jos nämä kustannukset vähennettäisiin vammaispalvelujen vuosikustannuksista, ne olisivat olleet 4,2 prosenttia pienemmät kuin vuonna 2004.

Vuosikustannukset kunnan asukasta kohden olivat keskimäärin 57 euroa ja palveluja käyttänyttä asiakasta kohden olivat keskimäärin 2 420 euroa. Pääkaupunkiseudun kuntien vuosikustannukset asiakasta kohden olivat suuremmat kuin muiden Kuusikon kuntien.

Kustannusten muutosta käsitellään tarkemmin seuraavissa palvelukohtaisissa kappaleissa. Kustannusten vertailussa aikaisempiin vuosiin käytetään pääosin absoluuttisia kustannuksia. Tilastoliitteessä aikaisempien vuosien kustannukset on muutettu eli deflatoitu vuoden 2005 rahan arvoon käyttäen pohjana sosiaalitoimen hintaindeksiä.

2.1 Kuljetuspalvelut

Vammaispalveluasetuksen(6§) mukaan kuljetuspalveluja on järjestettävä siten, että vaikeavammaisella henkilöllä on mahdollisuus suorittaa välttämättömien työhön ja opiskeluun liittyvien matkojen lisäksi vähintään 18 jokapäiväiseen elämään liittyvää yhdensuuntaista matkaa kuukaudessa. Kuljetuspalveluja voidaan myöntää myös sosiaalihuoltolain perusteella. Tällöin kunta määrittelee perusteet, joilla kuljetuspalvelua myönnetään. ShL:n mukainen kuljetuspalvelu oli vuonna 2005 käytössä muissa Kuusikon kunnissa paitsi Tampereella. Muissa Kuusikon kunnissa vanhusasiakkaille, joiden kuljetuspalvelujen tarve liittyy ikääntymiseen liittyvään toimintakyvyn heikkenemiseen ja jotka eivät voi sen vuoksi käyttää julkista liikennettä tai palvelulinjoja, kuljetuspalvelu myönnetään ensisijaisesti ShL:n mukaisena.

Vammaispalvelujen asiakkaista keskimäärin 85,1 prosenttia oli kuljetuspalvelujen asiakkaita. Oulussa kuljetuspalvelun asiakkaiden osuus VpL:n mukaisten palvelujen ja taloudellisten tukitoimien asiakkaista oli pienempi kuin muissa kunnissa.

VpL:n mukaisia kuljetuspalveluja käytti vuoden aikana Kuusikon kunnissa yhteensä 27 174 asiakasta. Asiakkaiden määrä väheni edellisestä vuodesta Helsingissä ja Espoossa. Helsingissä asiakkaiden palvelutarpeen arviointia tarkennettiin ja ShL:n mukaisen kuljetuspalvelun käyttöä tehostettiin. Uusille asiakkaille, joilla kuljetuspalvelun tarve liittyy yleiseen toimintakyvyn heikkenemiseen, myönnetään ensisijaisesti sosiaalihuoltolain mukaista kuljetuspalvelua. Helsingissä sosiaalihuoltolain mukaisen kuljetuspalvelun asiakkaiden määrä kasvoi edellisestä vuodesta, kasvu kohdistui etenkin 65 vuotta täyttäneiden ikäryhmään.

Espoossa siirryttiin kuljetuspalvelukeskuksen käyttöön vuoden 2004 aikana. Vuonna 2005 toiminta oli ensimmäisen vuoden kokovuotista. Vantaalla, Turussa ja Tampereella VpL:n mukaisen kuljetuspalvelun asiakkaita oli enemmän kuin vuonna 2004. Tampereella ei vuonna 2005 ollut käytössä sosiaalihuoltolain mukainen kuljetuspalvelu. Vantaalla asiakkaiden määrän kasvuun vaikutti vanhusväestön määrän kasvu. Lisäksi sosiaalihuoltolain mukaisen kuljetuspalvelun asiakkaiden määrä on vähentynyt - uusista kuljetuspalveluja tarvitsevista asiakkaista edellistä vuotta suurempi osa tuli VpL:n mukaisen kuljetuspalvelun asiakkaiksi.

Vuodelta 2005 kuljetuspalvelusta koottiin myös kielteisen päätöksen saaneiden asiakkaiden määrä niistä kunnista, joista se oli saatavissa. Kielteisen päätöksen saaneiden asiakkaiden määrässä ovat mukana vain ne asiakkaat, joiden hakemus on kaikilta osin hylätty. Kielteisen päätöksen saaneiden asiakkaiden osuus oli pienin Turussa ja suurin Helsingissä. Tietoa ei ollut saatavissa Vantaalta. Es-

poossa kielteisen päätöksen saaneita asiakkaita ei ollut eriteltävissä VpL:n ja ShL:n mukaisen kuljetuspalvelun asiakkaiksi.

VpL:n mukaisen kuljetuspalvelun asiakkaista keskimäärin 69 prosenttia oli 65 vuotta täyttäneitä. Tämän ikäryhmän osuus asiakkaista oli pienin Espoossa (57,1 %) ja suurin Tampereella (74,9 %). 65 vuotta täyttäneiden asiakkaiden määrä väheni edellisestä vuodesta Helsingissä ja Espoossa.

Oulussa osa VpL:n mukaisista matkoista voidaan myöntää tehtäväksi palvelulinjoilla. Tällöin asiakkaan omavastuu on pienempi kuin taksilla tehdyssä matkassa. Muissa Kuusikon kunnissa VpL:n mukaiset matkat myönnetään taksimatkoina. Helsingissä, Espoossa, Tampereella ja Oulussa asiakkaalle voidaan kuljetuspalvelun lisäksi myöntää julkisen liikenteen matkakortti.

Kuusikon kunnissa tehtiin vuoden 2005 aikana yhteensä 1,92 miljoonaa VpL:n mukaista matkaa. Määrässä on mukana myös työ- ja opiskelumatkat. Matkojen määrä väheni edellisestä vuodesta Helsingissä ja Espoossa.

Kuljetuspalvelun asiakkaat käyttivät keskimäärin 6 matkaa kuukaudessa. Matkojen määrä asiakasta kohden väheni edellisestä vuodesta Helsingissä, Espoossa, Turussa ja Tampereella. Vantaalla matkoja asiakasta kohden kuukaudessa oli hieman enemmän kuin vuonna 2004. Asiakaskohtaiseen määrään vaikuttaa muun muassa työ- ja opiskelumatkojen osuus matkoista, julkisen liikenteen käytettävyys sekä se, mihin aikaan vuodesta uudet asiakkaat ovat tulleet palvelun käyttäjiksi.

VpL:n mukaisten kuljetuspalvelujen vuosikustannukset olivat yhteensä 33,7 miljoonaa euroa, mikä oli 41,8 % vammaispalvelujen kokonaiskustannuksista. Ne vähenivät edellisestä vuodesta Helsingissä lähes 10 prosenttia. Espoossa ja Vantaalla ne olivat vuoden 2004 tasolla ja muissa kunnissa kasvoivat.

VpL:n mukaisten kuljetuspalvelujen vuosikustannukset asiakasta kohden olivat keskimäärin 1 307 euroa. Ne olivat pienimmät Tampereella (954 €) ja suurimmat Espoossa (2 386 €). Oulun vuosikustannukset asiakasta kohden olivat vain hieman suuremmat kuin Tampereen. Helsingissä ja Vantaalla vuosikustannukset asiakasta kohden pienentyneet joka vuosi vuodesta 2003 alkaen. Muissa kunnissa ne kasvoivat hieman edellisestä vuodesta.

VpL:n mukaisten kuljetuspalvelujen kustannukset tehtyä matkaa kohden olivat pääkaupunkiseudun kunnissa suuremmat kuin muissa Kuusikon kunnissa. Yhden matkan hintaan vaikuttaa matkan pituuden lisäksi taksiliikenteen taksoissa tapahtuvat muutokset, jotka Liikenne- ja viestintäministeriö vahvistaa, matkan ajankohta, kuljetuspalvelukeskusjärjestelmien sopimustaksat ja matkojen yhdistelytoiminta sekä matkojen käyttöön liittyvät erilaiset poikkeamien seurantatoimenpiteet.

Kuljetuspalvelukeskusten asiakas- ja toimintatietoja käsitellään seuraavassa kappaleessa.

2.1.1 Kuljetuspalvelujen järjestäminen

Vammaispalvelulain mukaisista palveluista kuljetuspalvelujen tarve ja kustannukset kasvoivat vuosituhannen vaihteessa merkittävästi. Kasvusta johtuen kuljetuspalvelujen järjestämistä alettiin kehittää yksittäisissä kunnissa ja valtakunnallisesti. Tavoitteena kehittämisessä on, että kasvavalle asiakaskunnalle voidaan järjestää kuljetuspalvelut toiminnallisesti ja taloudellisesti järkevällä tavalla myös 2000-luvulla.

2000-luvun alkupuolella muissa Kuusikon kunnissa paitsi Vantaalla ja Turussa on vammaispalvelulain ja sosiaalihuoltolain mukaisten kuljetuspalvelujen järjestäminen keskitetty ns. kuljetuspalvelukeskukselle. Vantaalla kuljetuspalvelujen tilaus keskitettiin vuonna 2002 ja Turussa vuonna 2003. Seuraavassa kuvataan kuntien kuljetuspalvelujen järjestämistä.

Helsingin sosiaalivirastossa kuljetuspalvelut järjestettiin vuonna 2005 Helsingin kuljetuspalvelukeskuksen (KPK) kautta muissa kaupunginosissa paitsi kaakkoisissa ja eteläisissä kaupunginosissa. Sosiaalilautakunta teki vuonna 2005 päätöksen kuljetuspalvelua järjestävän palveluntuottajan vaihtumisesta 1.1.2006 alkaen.

Liikennöinti järjestetään ensisijaisesti joukkoliikenteellä ja sosiaaliviraston kilpailuttamalla liikenteellä. Niiltä osin kuin joukkoliikenne ja kilpailutettu liikenne eivät ole riittäviä, kuljetukset välitetään taksijärjestelmien kautta.

Kunkin palvelunkäyttäjän yksilölliset tarpeet otetaan huomioon asiakkaalle tehtävässä matkojen järjestämiseen liittyvässä asiakasprofiilissa, jonka palvelusta päättävä sosiaaliohjaaja laatii asiakkaan kanssa. Asiakasprofiilissa on huomioitu vamman tai sairauden aiheuttamat rajoitukset sekä niistä aiheutuva tarve esimerkiksi poikkeaviin kuljetusjärjestelyihin. Operaattori järjestää asiakkaiden matkat asiakasprofiileissa annettujen tietojen perusteella.

Vuonna 2005 asiakas tilasi kaikki matkansa Kuljetuspalvelukeskuksen tilausnumerosta, joka vastasi tilauksiin ympärivuorokautisesti. Asiakas maksoi matkansa ns. kaupunkikortilla. Matka tilattiin pääsääntöisesti tuntia ennen matkaa. Omavastuuosuus maksettiin autossa kuljettajalle. Matkat järjestettiin normaalitakseilla, inva-takseilla tai inva-taksin tyyppisillä portaattomilla autoilla. Samaan suuntaan, samana ajankohtana matkustavien asiakkaiden kuljetukset pyrittiin yhdistelemään samalla autolla tapahtuvaksi.

Vakiotaksioikeuden tai irrotuksen KPK:n käytöstä voi saada erityisen perustelluista syistä, esim. jos keskitetyn järjestelmän käyttö vaaransi asiakkaan turvallisuuden tai jos esimerkiksi vaikeasti kehitysvammaisen ja haastavasti käyttäytyvän henkilön kuljettaminen oli mahdollista ainoastaan tutun kuljettajan avulla. Vuonna 2006 kuljetuspalvelujen järjestämisperiaatteet eivät ole olennaisesti muuttuneet kuljetuspalveluja järjestävän palveluntuottajan vaihtumisen myötä.

Espoossa alle 65-vuotiaat asiakkaat hakevat kuljetustukea vammaispalveluiden palvelukeskuksesta ja 65 vuotta täyttäneet keskitetyistä kotihoitopalveluista. Pääsääntöisesti VpL- asiakkaalle myönnetään työ- ja opiskelumatkojen lisäksi 18 asiointimatkaa kuukaudessa ja ShL- asiakkaalle 4-8 asiointimatkaa kuukaudessa. Asiakas maksaa taksimatkasta omavastuuosuuden, joka vastaa/noudattelee Espoon sisäisen joukkoliikenteen kertalipun hintaa.

Kuljetuspalvelut järjestetään keskitetysti Kuljetuspalvelukeskuksen (KPK) kautta. Järjestäjänä toimii Suomen Posti Oyj, jolla on sopimukset kuljetusyrittäjien kanssa. Kaikki matkat tilataan kuljetuspalvelukeskuksesta, vain erityistilanteessa asiakkaalla on mahdollisuus ottaa taksi tolpalta. Tällöin kuljettaja ilmoittaa matkan Kuljetuspalvelukeskukseen.

Samaan aikaan samaan suuntaan kulkevien matkoja yhdistellään mahdollisuuksien mukaan. Osalle asiakkaista on myönnetty terveydellisistä syistä yksinkulkuoikeus ja heidän matkojaan ei yhdistellä.

Vuodesta 2004 toimineella KPK- järjestelmällä kustannusten kasvu on saatu katkaistua mutta säästöjen saamiseksi on paljon tehtävää toimintatapojen yhdenmukaistamisessa sekä matkojen yhdistelyn edellytysten parantamisessa.

Vantaalla asiakkaille tehdään päätös kuljetuspalveluista sosiaali- ja terveyslautakunnan vahvistamien perusteiden mukaan. Kaupunki korvaa asiakkaan tekemät matkat vähennettynä omavastuulla.

Kuljetuspalvelujen järjestäminen perustuu avoimeen järjestelmään, jossa asiakkaiden käytettävissä on riittävä määrä mukaista kuljetuskalustoa. Taksin tilaaminen on pääosin keskitetty yhteen taksien vantaalaisille kuljetuspalvelujen asiakkaille varattuun palvelunumeroon. Osa asiakkaisista voi tilata taksin suoraan kuljetusyrittäjältä. Suoraan taksi- tai invataksiyrittäjän kanssa voivat

matkansa sopia työssä käyvät asiakkaat, päätoimiset opiskelijat, invataksin käyttäjät ja sotainvalidit. Muille asiakkaille suoratilausoikeus voidaan myöntää perustellusta syystä silloin, kun asiakas ei pysty käyttämään sattumanvaraisesti tilauksen kautta tulevaa autoa tai jos asiakas ei pysty tilamaan puhelimitse autoa (esimerkiksi puhevammaiset).

Invataksin käyttöoikeus oli vuonna 2005 10 % (356 asiakasta) VpL:n mukaisen kuljetuspalvelun asiakkaita, asiakkaiden, joilla oli työ- ja opiskelumatkoja osuus oli 8 % (144 asiakasta) ja muusta syystä tietyiltä taksilta suoran tilausoikeuden saaneiden osuus 4 % (278 asiakasta). Edellä mainituissa asiakkaissa oli päällekkäisyyttä - samalla asiakkaalla saattoi olla oikeus työ- ja opiskelumatkan lisäksi invataksin käyttöön.

Vapaaehtoinen matkojen yhdistäminen on mahdollista, mutta se ei toistaiseksi ole realisoitunut. Kuljetuspalvelun käytön seuranta tapahtuu maksujärjestelmästä saatavan seurantatiedon avulla. Keskitetyllä tilausjärjestelmällä muun muassa vakiotaksin käyttö on saatu hallintaan.

Vuonna 2002 tehdyllä toimintaohjeen muutoksella kuljetuspalvelun käyttö ja kustannuskehitys on saatu hallintaan asiakasmäärän lisäyksestä huolimatta. Kustannuskasvu on ollut yhteensä 6 % vuodesta 2001 vuoteen 2005 ja yhden matkan keskimääräinen hinta laskenut.

Turussa vammaispalvelulain mukaiset kuljetuspalvelupäätökset oikeuttavat käyttämään taksia tai invataksia. Tavallinen taksi on aina tilattava taksin tilauskeskuksen kautta. Taksin voi ottaa myös taksiasemalta, jolloin on varmistettava, että kuljetuspalvelukortti käy ko. taksiin.

Sosiaalityöntekijä voi myöntää oikeuden vakiotaksin käyttöön perustellusta syystä. Vakiotaksin käyttöön oikeuttavia päätöksiä oli vuonna 2005 yhteensä 135 asiakkaalla. Päätös voidaan tehdä asiakkaille, joiden on toimintakykynsä vuoksi vaikea käyttää mitä tahansa autoa, esimerkiksi vaikeasti kehitysvammaiset, puhevammaiset tai näkövammaiset henkilöt. Invataksin käyttäjät voivat tilata invataksin myös suoraan kuljettajalta.

Asiakas maksaa omavastuuosuuden taksiin. Matkojen vapaaehtoinen yhdistäminen on mahdollista silloin, kun samassa taksissa samaan suuntaan matkustaa enemmän kuin yksi kuljetuspalvelukorttia käyttävä asiakas. Tällöin kaikki kuljetuspalvelukortin omaavat maksavat omavastuun, mutta vain yhden asiakkaan kortilta otetaan matka.

Länsi-Suomen lääninhallitus on käynnistänyt vuoden 2006 alussa hankkeen matkapalvelukeskuksen perustamiseksi Varsinais-Suomeen. MPK- toiminnan pitäisi käynnistyä alueella 1.1.2008.

Tampereen matkojen yhdistelykokeilu (MYK) aloitettiin syyskuussa 2002 ja se jatkui vuoden 2005 loppuun. Yhdistelyn tarkoituksena oli kuljettaa samassa autossa asiakkaita, jotka matkustavat samaan aikaan ja samaan suuntaan. Yhdistely koski kaikkia kuljetuspalvelumatkoja, jotka on myönnetty vammaispalvelulain perusteella asiointiin, työhön ja opiskeluun. Matkat yhdisteli Tampereen Aluetaksi Oy taksille, invataksille tai ostoliikenneautolle.

Tampereen kaupunki liittyi 1.4.2006 Länsi-suomen lääninhallituksen kilpailuttamaan Pirkanmaan matkapalvelukeskukseen. Matkapalvelun operaattoriksi valittiin Suomen Posti Oyj. Sopimus on tehty ajalle 1.4.2006-31.3.2009, jonka jälkeen sitä on mahdollista jatkaa.

Hakemuksen perusteella asiakkaalle on voitu myöntää yksilöllisiin tarpeisiin perustuvia poikkeuksia yleisestä kuljetuspalveluiden järjestämistavasta, kuten vakiotaksin käyttö ja/tai yksinmatkustamisoikeus. Tällaisia yksilöllisiä tarpeita ovat mm. avustamiseen, terveydentilaan tai kommunikointiin liittyvät asiat.

Oulussa vammaispalveluiden palveluyksikkö järjestää asiakkailleen kuljetuspalveluja vammaispalvelulain ja sosiaalihuoltolain nojalla. Kuljetuspalveluja tuottavat Oulun Aluetaksi (76 %), invataksit (14 %) sekä Oulun Logistiikka omien autojensa ja palvelulinjan (10 %) avulla.

Matkojen välittämisestä vastaa Matkapalvelukeskus (MPK). Keskuksen toiminnasta vastaa arkisin klo 7-17 Oulun Logistiikka, muina aikoina tilauspuhelut välittyvät Oulun Aluetaksin keskuksen. Jokaisella asiakkaalla palveluprofiili, jonka perusteella asiakkaalle järjestetään kuljetuspalvelu. Palveluprofiili on tallennettu MPK:n tietojärjestelmään .

Sosiaali- ja terveyslautakunta on vahvistanut vammaispalvelulain mukaisten kuljetusten toimintakäytännöt. Pääsääntöisesti VpL-kuljetukset olisi pitänyt tilata vuonna 2005 MYK:n kautta kaikkina vuorokauden aikoina. Käytännössä kuitenkin vain noin 46 % matkoista tilattiin yhdistelykeskuksen kautta.

Toimintakäytäntöjä on tarkennettu 1.1.2006 alkaen. Vammaispalvelut on vuoden 2006 alusta lähtien vastannut ainoastaan niiden matkojen kustannuksista, jotka on tilattu MPK:n kautta tai joiden kohdalla on sovittu poikkeava toimintakäytäntö. Suorasoihto-oikeus invataksiin on eräillä sähköpyörätuolia tai muuta suurikokoista apuneuvoa käyttävillä asiakkailla. Näitä asiakkaita on yhteensä noin 200. Myös asiakkaat, joilla on mahdollisuus käyttää vakiotaksia, tilaavat kuljetuksensa MPK:n kautta. Käytännön muuttaminen on lisännyt MPK:n kautta tilattujen matkojen osuutta edellisvuoden 46 prosentista kuluvan vuoden noin 68 prosenttiin.

Kuljetuspalvelun kehittämiseen liittyviä toimenpiteitä valmistellaan ns. seurantaryhmässä, jossa on edustus asiakaskunnasta, Oulun Aluetaksista, Oulun Logistiikasta ja kaupungin vammaispalveluista.

2.1.2 Kuljetuspalvelukeskusten toiminta

Vuodelta 2005 kuljetuspalvelukeskusten toiminnasta koottiin keskusten järjestämien matkojen määrä, yhdistettyjen matkojen määrä ja kustannukset sekä asiakkaiden määrä yhdistetyillä matkoilla. Lisäksi koottiin niiden asiakkaiden määrä, joilla on oikeus vakiotaksin käyttöön, päätös kulkea yksin sekä ne asiakkaat, joilla oli oikeus kulkea yksin vakiotaksilla. Tiedot koottiin erikseen vammaispalvelulain ja sosiaalihuoltolain mukaisten kuljetuspalvelujen asiakkaista. Tietojen saatavuus ja yhtenäisyys vaihteli ja mistään kunnasta ei ollut saatavissa kaikkia edellä mainittuja tietoja.

Kuljetuspalvelukeskusten kautta tehtyjen matkojen osuus vammaispalvelulain ja sosiaalihuoltolain mukaisten kuljetuspalvelujen matkoista oli Helsingissä 53,1 %, Espoossa 99,6 %, Tampereella 50,3 % ja Oulussa 67,1 %. Helsingissä kuljetuspalvelukeskuksen toiminta ei kattanut vuonna 2005 koko kaupunkia. Espoossa oli käytäntö, että esimerkiksi suoraan tolpalta otettu matka tuli ilmoittaa kuljetuspalvelukeskuksen. Tällöin se kirjautui tilastoissa KPK:n matkaksi. Tampereella osa invataksi- ja tututaksimatkoista tilattiin suoraan taksilta. Lisäksi asiakkailla on oikeus ottaa taksi tolpalta, ainoastaan osa tolppakyytimatkoista ilmoitettiin tilauskeskuksen. Matkojen yhdistelykeskuksen aukioloaikojen ulkopuolella taksitilaukset kääntyvät taksin normaaliin välitysjärjestelmään. Myös Oulussa invataksimatkojen, vakiotaksimatkojen ja muiden suoraan taksilta tilattavien matkojen lisäksi osa matkoista tehtiin muuna kuin KPK:n välittämänä matkana.

Yhdistettyjen matkojen osuus kuljetuspalvelukeskusten järjestämistä matkoista oli Helsingissä 16,5 %, Espoossa 2 %, Tampereella 26,4 % ja Oulussa 13 %.

Yhdistettyjen matkojen asiakkaiden määrää ja kustannuksia ei ollut saatavissa kaikista kunnista. Niitä ei myöskään koontiperusteiden epätasällisuuden vuoksi ole tarkoituksenmukaista verrata keskenään.

Päätös vakiotaksin käytöstä oli Helsingissä 2,9 % ja Tampereella 8,9 % vammaispalvelulain mukaisten kuljetuspalvelujen asiakkaista. Asiakkaiden osuus, joilla oli oikeus kulkea yksin oli Helsin-

gissä 12,9 % ja Tampereella 3,7 %. Oulussa vakiotaksin käyttöön liittyi aina oikeus kulkea yksin. Näiden asiakkaiden osuus oli 13,2 %. Helsingissä 1,2 % ja Tampereella 2,7 % vammaispalvelulain mukaisten kuljetuspalvelujen asiakkaista oli oikeus kulkea yksin vakiotaksilla. Espoosta edellä mainittuja tietoja ei ollut saatavissa.

2.2 Tulkkipalvelut

Turussa ja Oulussa tulkkipalveluja järjestetään kunnan omasta tulkkikeskuksesta, lisäksi palveluja ostetaan yksityisiltä tulkeilta ja yksityisiltä palveluntuottajilta. Muissa Viisikon kunnissa kaikki tulkkipalvelut ostetaan yksityisiltä palveluntuottajilta tai yksityisiltä tulkeilta. Helsingin, Espoon ja Vantaan tulkkipalvelujen hankinta keskitettiin lokakuussa 2005 Uudenmaan hankintapiiriin. Käynnistämisen yhteydessä ilmeni hankaluuksia, jotka vaikuttivat muun muassa asiakas- ja kustannustietojen luotettavuuteen. Hankaluuksista johtuen tulkkipalvelujen välittäjä vaihtui 1.6.2006. Tampereella Pirkanmaan tulkkipalveluiden kehittämishanke alkoi 1.3.2005 ja uuteen toimintamalliin siirryttiin 1.3.2006.

Viisikko-vertailussa Turku oli ainoa kunta, jossa tulkkipalvelut olivat pääosin kunnan omaa toimintaa. Oulun mukaan tulon myötä Turku sai vertailukumppanin. Kappaleessa 2.2.1 kuvataan Turun ja Oulun omana toimintana järjestettyjä tulkkipalveluja ja kappaleessa 2.2.2 projektipäällikkö Timo Heiskalan kuvaus Uudenmaan hankintapiirin toiminnasta.

Tulkkipalvelujen asiakkaita oli vuoden 2005 aikana yhteensä 1 350. Asiakkaiden määrä kasvoi edellisestä vuodesta muissa Kuusikon kunnissa paitsi Tampereella, jossa se oli vuoden 2004 tasolla. Opiskelijatulkkauksen asiakkaiden määrä kasvoi vuodesta 2004 merkittävästi Helsingissä, Turussa ja Tampereella. Espoossa opiskelijatulkkauksen asiakkaiden määrä puolittui. Vantaalla se oli sama kuin vuonna 2004.

Tulkkautustuntien määrä on saatavissa muista kunnista paitsi Helsingistä ja Espoosta. Tuntien määrä kasvoi opiskelutulkkauksen asiakkaiden määrän kasvusta johtuen merkittävästi Turussa(113,3 %).

Tulkkaukspalvelujen saatavuutta ei koota Kuusikko-vertailuun. Kuntien oman seurannan perusteella Turussa, Tampereella ja Oulussa tulkkipalvelujen saatavuus oli vuonna 2005 noin 95 %. Pääkaupunkiseudun kunnissa saatavuuden arvioitiin olevan 85 - 90 %. Opiskelijatulkkauksen saatavuuden osalta tilanne oli hankalampi kuin muiden tulkkipalvelujen. Turussa ja Oulussa kunnan oman tulkkikeskuksen toiminnalla voitiin varmistaa myös opiskelutulkkauksen tarve.

Tulkkipalvelujen kustannukset kasvoivat edellisestä vuodesta keskimäärin 21,1 prosenttia. Turussa kustannuksia kasvatti opiskelijatulkkauksen tuntien määrän merkittävä kasvu, myös Tampereella opiskelutulkkauksen tuntien määrä kasvoi vuodesta 2004. Oulussa tulkkipalvelujen kustannukset pienenevät vuodesta 2004, vaikka asiakasmäärä oli miltei sama. Pääkaupunkiseudun kuntien kustannuksia ei tarkoituksenmukaista verrata edelliseen vuoteen hankintapiiriin käynnistämiseen liittyneiden epäselvyyksien vuoksi.

2.2.1 Tulkkikeskuksen toiminta Turussa ja Oulussa

Turussa kuulovammaisten tulkkipalvelut on järjestetty kaupungin omana toimintana vuodesta 1994 alkaen sosiaalitoimen vammaispalvelutoimiston yhteydessä olevasta tulkkikeskuksesta, joka tarjoaa palveluja myös Turun ympäristökunnille. Tulkkikeskus välittää viittomakielentulkkeja asioimis- ja opiskelutulkkauksiin, kirjoitustulkkauksiin sekä tukiviittomien ja viittomakielen perheopetukseen. Turun tulkkikeskusta käyttää säännöllisesti 28 kuntaa. Jokainen kunta käyttää tulkkikeskusta tarpeen mukaan ja maksaa käytetyistä palveluista.

Vuoden 2005 lopussa tulkkikeskuksessa työskenteli tulkkikoordinaattori, viisi asioimistulkkia ja viisi opiskelutulkkia tilapäisillä palkkaamisluvilla. (Viittomakielentulkin peruspalkka oli 1 795,05 €/kk.) Opiskelutulkit ovat työsuhteessa kaupunkiin pääsääntöisesti koko lukuvuoden. Mikäli opiskelija ei tarvitse tulkkia sairauden, koe- tai harjoittelujaksojen tai muun syyn takia, opiskelutulkki tekee asioimistulkkauksia. Tulkkikeskuksen toiminnasta yli 40 % suuntautui muiden kuntien asiakkaisiin. Vähän alle puolet turkulaisten asiakkaiden tulkkauksista toteutettiin omana toimintana. Lisäksi tulkkipalveluja ostettiin yksityisiltä tulkeilta ja tulkkipalveluja järjestäviltä yrityksiltä. Tulkkilausten toteutumisosuus oli vuonna 2005 keskimäärin 96,5 %.

Turkulaisten asiakkaiden tulee tilata tulkki aina tulkkikeskuksen kautta. Tulkkikeskuksen ollessa kiinni asiakas voi kiireellisissä tapauksissa ottaa suoraan yhteyttä tulkkiin. Turun tulkkikeskus on mukana kehittämässä etätulkkaukspalveluita, joita on tähän mennessä toteutettu kuvapuhelimella, videoneuvottelulaitteilla ja web-kameralla internetin kautta asiakkaan suostumuksella. Myös 3G-videopuhelinta on testattu Diakonia-ammattikorkeakoulun Turun yksikön mobiilitulkkauksprojektissa.

Oulussa on toiminut tulkkikeskus vuodesta 1990 alkaen. Keskus palvelee Oulun seudun kuulovammaisia asiakkaita. Tulkkikeskuksessa työskentelee tällä hetkellä seitsemän tulkkia, joista kolme vakituksessa ja neljä määräaikaisessa työsuhteessa.

Tulkkikeskuksen asiakkaista suurin osa on viittomakielisiä tai sellaisia, joiden kommunikointi perustuu viittomakieleen. Toinen, kasvava asiakasryhmä on kuuroutuneet. Heille tarjotaan kirjoitus- ja tulkkaukspalvelua. Kolmas asiakasryhmä on kuulonäkövammaiset. Kommunikointimenetelmät vaihtelevat puheen selventämisestä taktiiliin viittomakieleen.

Oululaisten asiakkaiden lisäksi asiakaskuntaan kuuluu ympäristökunnissa asuvia kuulovammaisia noin 60. Palvelua käyttävät eri puolilta Suomea Ouluun asioimaan tulevat tulkkipalvelujen tarvitsevat asiakkaat.

Oman työn lisäksi palvelua ostetaan tulkkipalveluja tuottavilta yrityksiltä, freelancer-tulkeilta ja muilta tulkkikeskuksilta.

Oman tulkkikeskuksen osuus vuoden 2005 tulkkauksista oli 45,6 % ja yksityisten palveluntuottajien ja freelancer-tulkkien osuus oli 41,8 %. Lisäksi palveluja ostettiin muilta kunnilta esimerkiksi muualla opiskelevien oululaisten opiskelijatulkkaukseen.

2.2.2 Tulkkipalvelujen Uudenmaan hankintapiiri

Tulkkipalvelujen Uudenmaan hankintapiiri -projekti käynnistyi vuonna 2004. Hankintapiiritoimikunnassa, joka toimii hankkeen johtoryhmänä, on vuoden 2005 aikana toiminut kahdeksan varsinaista jäsentä ja kahdeksan henkilökohtaista varajäsentä. Jäsenet edustavat Espoon, Helsingin ja Vantaan kaupunkia, pääkaupunkiseutua (ml. Kauniainen ja Kirkkonummi), Keski-Uudenmaan Kuuma-kuntia Hyvinkään kaupunki mukaan lukien, Itä-Uudenmaan maakunnan kunnia, Hiidenseudun (Lohjan ja lähialueen) kuntia ja Raaseporin aluetta (Tammisaaren ja Hangon seutu). Hankkeen yhteistyöalustana toimii Uudenmaan erityispalvelut kuntayhtymä.

Hankintapiiritoimikunta kilpailutti sekä tulkkivälityksen (Contact Center- tyyppinen, keskitetty välitys) sekä varsinaisen palvelutuotannon huhtikuu 2005 – kesäkuu 2005 aikana. Tarjouspyynnössä annettiin sekä nykyisille että uusille palvelun tuottajille mahdollisuuden tarjota tulkkipalveluun, opetukseen ja välitykseen liittyviä palveluja ja tuotteita. Kilpailutus suoritettiin julkisena hankintaprosessina rinnasteisesti siten, että Helsingin kaupunki ja Tulkkipalvelujen Uudenmaan hankintapiiritoimikunta toimivat omina juridisinä yksikköinä. Molemmat mainitut yksiköt tekivät itsenäiset päätöksensä, jotka olivat kuitenkin keskenään samansisältöisiä. Tulkkipalvelun tuottajiksi valittiin

puitesopimuskumppaneiksi kahdeksan yritystä (6 viittomakielen tulkkaukseen ja opetukseen, 2 puhevammaistulkkaukseen) sekä yksi tulkkaus- ja opetuspalveluja välittävä yritys.

Asiakasiltoja järjestettiin vuoden 2005 aikana kolme. Niissä kuka tahansa tulkkipalvelun loppukäyttäjä pääsi omalla äidinkielellään esittämään kysymyksiä ja kommentteja uuteen palvelumuotoon liittyen.

Hankintapiirille on pyritty luomaan laaja yhteistyöverkosto. Alueen kuntien lisäksi yhteistyötä on tehty muun muassa asiakasjärjestöjen ja tulkkipalveluyksiköiden kanssa. Stakes on pidetty koko ajan tietoisena siitä, mitä hankkeessa tapahtuu. Myös yhteistyö eduskunnan kanssa on jatkunut, helmikuussa 2005 hankkeen edustus vieraili sosiaali- ja terveystieteiden tutkimuskeskuksessa yhdessä Kuurojen Liitto ry:n kanssa. Projektin toimintaan on olennaisena osana kuulunut yhteistyö muiden tulkkipalveluihin liittyvien alueellisten hankkeiden kanssa, erityisesti Pirkanmaan seudun hankkeen kanssa.

Vuonna 2006 tavoitteena on ennen kaikkea aloitetun toiminnan vakiinnuttaminen osaksi kuntien normaalia toimintaa. Tuotteiden kehittämistyötä jatketaan yhteistyössä palveluntuottajien kanssa.

2.3 Asunnon muutostyöt sekä välineet ja laitteet

Asunnon muutostöiden asiakkaita oli vuonna 2005 yhteensä 1 568. Espoossa asiakkaiden määrässä on mukana myös asiakkaat, joille on myönnetty asunnon välineitä ja laitteita. Asunnon muutostöiden asiakkaista keskimäärin puolet oli 65 vuotta täyttäneitä. Espoossa alle 18-vuotiaiden asiakkaiden osuus oli suurempi kuin muissa kunnissa.

Asunnon välineiden ja laitteiden asiakkaita oli yhteensä 1 134. Vantaalla pieni osa asunnon välineiden ja laitteiden asiakkaista on kirjautunut vain asunnon muutostöiden asiakkaaksi niissä tapauksissa, jolloin samalle asiakkaalle on myönnetty molempia tukitoimia.

Asunnon muutostöiden ja välineiden sekä laitteiden kustannukset olivat Kuusikon kunnissa yhteensä 3,3 miljoonaa euroa. Kustannukset vaihtelevat vuosittain merkittävästi riippuen ensisijaisesti korvattavaksi tulevien muutostöiden laajuudesta ja kustannuksista. Yhden laajan muutostyön kustannukset voivat olla yli 50 000 euroa.

2.4 Palveluasuminen

Vuoden 2005 aikana vammaispalvelulain mukaisen palveluasumisen asiakkaita oli Kuusikon kunnissa yhteensä 576. Asiakkaiden määrä kasvoi edellisestä vuodesta kaikissa kunnissa, eniten Vantaalla ja Tampereella. Turussa osa palveluasumisen asiakkaista on lyhytaikaisen omaishoidon tuen lomituksen tai muun syyn takia palveluasumiseen määräajaksi sijoitettuja asiakkaita ja Tampereella lyhytaikaiseen asumiskokeiluun sijoitettuja asiakkaita. Kuusikon kunnissa suuri osa vaikeavammaisten asiakkaiden palveluasumisesta ostetaan palveluasumista tuottavilta yhteisöiltä ja yrityksiltä, joilla on toimintaa eri puolilla Suomea.

Asiakkaita, joille oli tehty palveluasumisen päätös kotiin oli 357. Palveluasumisen päätöksen kotiin saaneiden asiakkaiden kustannukset eivät ole mukana palveluasumisen kustannuksissa.

Palveluasumisen kustannukset olivat Kuusikon kunnissa yhteensä 19,1 miljoonaa euroa. Ne kasvoivat vuodesta 2004 asiakasmäärän kasvusta johtuen Espoossa, Vantaalla, Turussa ja Tampereella. Tampereen merkittävään kustannusten kasvuun vaikutti myös se, että vuoden 2004 lopulla aloitti kaksi palveluasumisyksikköä. Niiden kustannukset olivat kokovuotisia vuonna 2005. Helsingissä kustannukset olivat vuoden 2004 tasolla.

Vuosikustannukset asiakasta kohden olivat muissa kunnissa paitsi Turussa 32 000 - 35 000 euroa. Turussa vuosikustannukset asiakasta kohden olivat selvästi pienemmät (22 484 euroa) muun muassa sen vuoksi, että osa asiakaskohtaisista kustannuksista oli osavuotisia.

Henkilökohtainen avustajatoiminta on edellä kuvatuista palveluista poiketen harkinnanvarainen eli määrärahasidonnainen VpL:n mukainen palvelu. Henkilökohtainen avustaja voidaan myöntää osana kotiin annettua palveluasumisen päätöstä, tällöin se on päätöksessä määriteltyjen tuntimäärien yms. mukaisesti osa asiakkaan subjektiivista oikeutta.

2.5 Henkilökohtainen avustajatoiminta

Henkilökohtainen avustajatoiminta on edellä kuvatuista palveluista poiketen harkinnanvarainen palvelu. Henkilökohtaisen avustajatoiminnan asiakkaita oli Kuusikon kunnissa yhteensä 1 238. Asiakkaiden määrä kasvoi edellisestä vuodesta kaikissa kunnissa, suhteessa eniten Espoossa. Keskimäärin joka neljännelle asiakkaalle henkilökohtainen avustaja oli myönnetty osana palveluasumisen päätöstä kotiin. Turussa henkilökohtaisen avustajatoiminnan asiakkaita oli aikaisempien vuosien tavoin merkittävästi vähemmän kuin muissa kunnissa muun muassa sen vuoksi, että siellä on tarjolla muita palveluja lyhytaikaiseen avustamistarpeeseen.

Espoossa henkilökohtaisen avustajatoiminnan asiakkaiden määrän kasvuun on vaikuttanut muun muassa kotipalvelujen myöntämisen ohjeistuksen tiukentuminen ja palvelun kohdentuminen aiempaa enemmän vanhusasiakkaille. Myös Oulussa kotihoidon myöntämisperusteiden tiukentuminen on ohjannut asiakkaita hakemaan avustamispalvelua vammaispalveluista.

Kielteisen päätöksen saaneiden asiakkaiden osuus henkilökohtaista avustamispalvelua saaneista ja kirjallisesti hakeneista asiakkaista yhteensä oli Helsingissä 7,5 %, Espoossa 12,1 %, Vantaalla 4,1 %, Tampereella 15,6 % ja Oulussa 7,4 %. Turussa ei tehty vuonna 2005 kielteisiä henkilökohtaisen avustajatoiminnan päätöksiä.

Ikäryhmittäin tarkasteltuna Vantaalla henkilökohtaisen avustajatoiminnan asiakkaista lähes joka neljäs on alle 18-vuotias. Henkilökohtaista avustajatoimintaa joudutaan Vantaalla käyttämään myös vammaisten koululaisten aamu- ja iltapäivätoiminnan järjestämiseen. Muissa Kuusikon kunnissa ko. toiminnan järjestää joko päivähoitopalvelut tai muu koululaisten aamu- ja iltapäivätoiminnan järjestämisestä vastuussa oleva organisaatio (yleensä opetustoimi). Vantaan käytäntö heikentää Vantaan vertailtavuutta muihin kuntiin etenkin sen vuoksi, että alle 18-vuotiaiden tarvitsema henkilökohtaisen avustamisen tuntimäärä viikossa on pienempi kuin muiden asiakkaiden.

Turussa ja Tampereella henkilökohtaisen avustajatoiminnan täydentäjänä ja vaihtoehtona on lyhytaikaiseen avustamistarpeeseen tarjolla muiden tahojen järjestämiä avustajapalveluja, joita kunta tukee taloudellisesti ja toiminnallisesti. Turun ja Tampereen käytäntöjä on kuvattu aikaisempien vuosien vammaispalvelujen raporteissa.

Oulussa vammaispalveluissa työskentelee neljä vakinaista vammaisavustajaa ja yksi vammaisavustaja työllistämisvaroin. Heidän työnkuvaansa kuuluu pääasiassa vammaisten henkilöiden kodin ulkopuolisessa asiointissa avustaminen sekä vammaisten henkilöiden henkilökohtaisen avustajan lomitukset sairastapauksissa ja loma-aikoina. Avustusaika asiakasta kohden on keskimäärin 2 tuntia viikossa. Asiakasryhmä koostuu aikuisista eritavoin vammautuneista ihmisistä, joista suurin osa selviää kotona vammaisavustajien antaman palvelun turvin. Pienellä osalla asiakkaista käy kotipalvelu tai veteraanien siivoaja.

Lisäksi vaikeavammaisten henkilökohtaisissa avustamistehtävissä työskentelee ns. Heinäpään hoitajarinki. Kolmen hoitajan tiimin lähtöpiste on Heinäpään asuntola, jossa asuu kehitysvammaisia aikuisia. Hoitajat käyvät avustamassa sovitulla vaikeavammaisilla henkilöillä. Lisäksi he sijaistavat

myös muiden asiakkaiden henkilökohtaisten avustajien sairaustapauksia ja toimivat osittain vara-henkilöstöjärjestelmänä. Vammaisten avustamisessa väliin jäävä työaika hyödynnetään asuntolan työhön.

Henkilökohtaisen avustajatoiminnan kustannukset olivat 15,7 miljoonaa euroa. Ne kasvoivat edellisestä vuodesta kaikissa Kuusikon kunnissa. Kustannukset asiakasta kohden olivat edelle kuvatussa asiakas- ja palvelurakenteesta johtuen pienimmät Vantaalla ja suurimmat Turussa.

3 Johtopäätökset

Vammaispalveluista etenkin kuljetuspalveluja on kehitetty Kuusikon kunnissa viime vuosina merkittävästi perustamalla kuljetuspalvelukeskuksia, keskittämällä matkojen tilaamista, laajentamalla palveluvalikkoa (sosiaalihuoltolain mukainen kuljetuspalvelu, palvelulinjatoiminta ja julkisen liikenteen ilmainen matkakortti) ja tarkentamalla kuljetuspalvelujen ohjeistusta. Kehittämistoiminta on vaikuttanut kuljetuspalvelujen asiakaskehitykseen. Helsingissä asiakkaiden määrä on vähentynyt tasaisesti vuodesta 2002 alkaen. Espoossa ja Vantaalla kasvu on saatu taittumaan. Turussa ja Tampereella asiakkaiden määrä on kasvanut edelleen. Tampereella on otettu vuoden 2006 aikana käyttöön sosiaalihuoltolain mukainen kuljetuspalvelu. Sen arvioidaan tasoittavan VpL:n mukaisen kuljetuspalvelun asiakasmäärän kasvua. Turussa suunnitellaan kuljetuspalvelukeskuksen käynnistämistä yhdessä lähikuntien kanssa.

Kuljetuspalvelujen järjestämisen keskittämiseen liittyvä matkojen yhdistely ei ole toistaiseksi ollut merkittävä tekijä. Yhdistelyyn on myös liittynyt ongelmia, jotka ovat joissakin tilanteissa heikentäneet asiakkaan saamaa palvelua. Matkojen yhdistely uutena toimintamuotona edellyttää edelleen kehittämistä, jotta siitä saadaan asiakkaan ja palvelujen järjestämisestä vastaavan kunnan kannalta toimiva käytäntö.

Tulevaisuudessa kuljetuspalvelun matkojen yhdistelyn arvioidaan kehittyvän vakiintuneeksi toimintamalliksi suurelle osalle kuljetuspalvelua tarvitsevia asiakkaita. Kuitenkin myös jatkossa tulee olemaan asiakasryhmiä, joiden matkojen yhdistely ei ole tarkoituksenmukaista.

Kunnan ongelmana toimivan järjestelmän rakentamisessa on velvoite toiminnan säännölliseen kilpailuttamiseen. Palveluntuottajan vaihtuminen esimerkiksi kolmen vuoden välein hankaloittaa kumppanuuden rakentamiseen perustuvan palvelun kehittämistä.

Kaikkiaan kilpailuttaminen on useissa VpL:n mukaisissa palveluissa ja taloudellisissa tukitoimissa haaste. Palveluasumisen järjestämisessä ei ole markkinoita, kunnat ostavat käytännössä kaikki saatavilla olevat palvelut. Tulkkipalvelujen hankintapiirien käyttöön ottamisen yhteydessä palvelut kilpailutetaan myös markkinoilla, joissa kysyntää on enemmän kuin tarjontaa. Osittain epäonnistuneen kilpailuttamisen seurauksena Uudenmaan hankintapiirin toiminnan käynnistämisessä loppuvuodesta 2005 oli vaikeuksia.

Tulkkipalvelujen osalta palvelujen järjestäminen Turun ja Oulun käytännön mukaisesti kunnallisena toimintana on hyvä vaihtoehto etenkin opiskelijatulkkausessa.

Henkilökohtaisessa avustajatoiminnassa on käytössä vaihtoehtoisia toimintamalleja etenkin lyhytaikaiseen avustamistarpeeseen Turussa, Tampereella ja Oulussa. Henkilökohtaista avustajatoimintaa on tarpeen kehittää kaikissa Kuusikon kunnissa muun muassa siksi, että avustajapalvelun tarve kasvaa. Lisäksi kaikille vammaisille henkilöille henkilökohtainen avustajakäytäntö, jossa vammaisen henkilö on avustajan työnantaja, ei ole aina toimiva ratkaisu.

Kuusikko-työssä tiedonkeruun määrittelyn ja tietotuotannon tarkentaminen edelleen tarpeellista etenkin kuljetuspalvelukeskusten toimintatietojen kokoamisessa. Jatkossa on myös muiden toimin-

ta- ja kustannustietojen kokoamista pitää arvioida uudelleen muun muassa sen vuoksi, että lakiin vammaisuuden perusteella järjestettävistä palveluista ja tukitoimista ollaan valmistelemassa muutoksia. Muutosten on tarkoitus tulla voimaan vuoden 2007 alussa.

Liitteet

- 1 Vammaispalvelulain mukaisten palvelujen ja taloudellisten tukitoimien tiedonkeruun määritelmät 2005
- 2 Taulukoita ja kaavioita vammaispalvelulain mukaisten palvelujen ja taloudellisten tukitoimien asiakkaista ja kustannuksista
- 3 Kuusikko-työryhmän jäsenten yhteystiedot
- 4 Vammaispalvelulain mukaisten palvelujen ja tukitoimien toiminta- ja kustannustietoja vuosilta 2001-2005

Vammaispalvelulain mukaisten palvelujen ja taloudellisten tukitoimien tiedonkeruun määritelmät 2005

1 Vammaispalvelun asiakkaat vuonna 2005¹

Sisältää vammaispalvelulain (VpL) mukaisia palveluja sekä taloudellista tukea vuoden 2005 aikana saaneet asiakkaat siten, että **eri asiakashenkilöt ovat mukana vain kertaalleen**. Asiakkaiksi lasketaan kaikki henkilöt, joille on vuoden 2005 aikana tehty joko myönteinen tai kielteinen päätös vammaispalvelulain mukaisesta vaikeavammaisten palvelusta tai joka on aikaisemmin kuin vuonna 2005 tehdyn päätöksen perusteella saanut palveluja tai tukea vuonna 2005. **Kaikissa suhteutuksissa käytetään vuonna 2005 palveluja tai tukea saaneiden asiakkaiden määrää.**

Asiakasmäärä jaotellaan seuraavasti (jos mahdollista):

1 Vammaispalvelulain mukaiset asiakkaat

1.1 joista VpL:n mukaisia palveluja tai taloudellista tukea saaneet asiakkaat vuonna 2005

2 Myönnettyjen vammaispalvelujen ja taloudellisen tuen kokonaiskustannukset vuonna 2005

Kokonaiskustannuksiin otetaan mukaan VpL:n mukaisten palvelujen ja taloudellisen tuen kustannukset. **Kustannuksiin ei oteta mukaan** vammaispalvelun sosiaalityön kustannuksia eikä vyörytyskustannuksia vammaispalveluun. Viisikon kuntien VpL:n mukaisten palvelujen ja taloudellisen tuen kustannusten vertailussa käytetään **nettokustannuksia** johtuen siitä, että kunnissa on erilaisia käytäntöjä asiakasmaksujen perinnässä.

Kustannustiedot kerätään kolmessa osassa:

2 bruttokustannukset (nettokustannukset + asiakasmaksutulot)

2.1 asiakasmaksutulot

2.2 näiden erotuksena syntyvät **nettokustannukset**

Vaikeavammaisten palveluista ja taloudellisista tukitoimista kootaan tarkemmin seuraavat tiedot:

3 Kuljetuspalveluja saaneet asiakkaat ja kuljetuspalvelujen kustannukset vuonna 2005

3.1 Vammaispalvelulain (VpL) mukaiset kuljetuspalvelut (subjektiivinen oikeus)

3.1.1 Asiakkaat, joilla on vuoden 2005 aikana voimassaoleva päätös VpL:n mukaisista kuljetuspalveluista

3.1.1.1 heistä 65 vuotta täyttäneitä

3.1.1.2 Kielteisen päätöksen saaneiden asiakkaiden määrä

3.1.2 VpL:n mukaisia kuljetuspalveluja vuonna 2005 **käyttäneet** ikäryhmittäin:

alle 18 v, 18-64 v, 65-74 v, 75-84 v, 85+ v.

Suhteutuksissa käytetään kuljetuspalveluja käyttäneitä asiakkaita.

3.1.3 VpL:n mukaisia kuljetuspalveluja käyttäneistä asiakkaista työ- ja opiskelumatkoja vuoden 2005 aikana käyttäneet

3.1.3.1 Työmatkoja käyttäneet asiakkaat

3.1.3.2 Opiskelumatkoja käyttäneet asiakkaat

3.1.3.3 Työ- ja opiskelumatkojen määrä yhteensä

3.1.4 Vuoden 2005 aikana käytetyt yhdensuuntaiset matkat (VpL) ikäryhmittäin

alle 18 v, 18-64 v, 65-74 v, 75-84 v, 85+ v.

Matkat asiakasta kohden lasketaan jakamalla yhdensuuntaisten matkojen määrä (kohta 3.1.4) VpL:n mukaisia kuljetuspalveluja käyttäneiden asiakkaiden määrällä (kohta 3.1.2).

3.1.5 Vaikeavammaisten kuljetuspalvelujen kustannukset sekä asiakasmaksutulot (jos on).

Kustannukset kootaan samalla erittelyllä kuin kohdassa 2.

¹ Eri kohtien numerointi on sama kuin tiedonkeruupohjassa

Jos 65 vuotta täyttäneiden nettokustannukset saadaan eriteltyä edellä mainituista kustannuksista, ne ilmoitetaan kohdassa 3.1.5.3.1.

Keskimääräinen matkan hinta lasketaan jakamalla VpL:n mukaisten kuljetuspalvelujen nettokustannukset (kohta 3.1.5.3) yhdensuuntaisten matkojen määrällä (kohta 3.1.4).

3.2 Sosiaalihuoltolain (ShL) mukaiset kuljetuspalvelut 2005

Sosiaalihuoltolain mukaisten kuljetuspalvelujen asiakkaat ja kustannukset eivät sisälly VpL:n mukaisten palvelujen asiakkaisiin ja kustannuksiin. Tiedot kootaan, koska ShL:n mukainen kuljetuspalvelu vaikuttaa VpL:n mukaisen kuljetuspalvelun tarpeeseen ja käyttöön.

3.2.1 Asiakkaat, joilla on vuoden 2005 aikana voimassa oleva päätös ShL:n mukaisesta kuljetustuesta

3.2.1.1 Kielteisen päätöksen saaneiden asiakkaiden määrä

3.2.2 ShL:n mukaista kuljetuspalvelua vuonna 2005 **käyttäneet** asiakkaat, joista eritellään 65 - 74 v, 75 -84 v ja 85 vuotta täyttäneet asiakkaat.

3.2.3 ShL:n mukaiset yhdensuuntaiset matkat vuoden 2005 aikana, joista eritellään 65 - 74 v, 75 - 84 v ja 85 vuotta täyttäneiden asiakkaiden matkat.

3.2.4 Sosiaalihuoltolain mukaisten kuljetuspalvelujen kustannukset sekä asiakasmaksutulot (jos on)

Kustannukset kootaan samalla erittelyllä kuin kohdassa 2. Jos 65 vuotta täyttäneiden nettokustannukset saadaan eriteltyä edellä mainituista kustannuksista, ne ilmoitetaan kohdassa 3.2.4.3.1.

3.3 Kuljetuspalvelukeskusten toiminta

Kuljetuspalvelukeskusten toiminta kootaan erikseen sen lisäksi, että sen kustannukset sisältyvät vammais- palvelulain (ja/tai sosiaalihuoltolain) mukaisen kuljetuspalvelun kustannuksiin. Toiminnasta kootaan seuraavat tiedot:

3.3.1 Kuljetuspalvelukeskusten kautta tehtyjen matkojen määrä, joista VpL:n/ShL:n mukaisia matkoja

3.3.2 Yhdistettyjen matkojen määrä, joista VpL:n/ShL:n mukaisia matkoja

3.3.3 Asiakkaiden määrä yhdistetyllä matkalla

joista 2 asiakasta/matka

joista vähintään 3 asiakasta/matka

3.3.4 Yhdistettyjen matkojen vuosikustannukset

3.3.5 Asiakkaat, joilla on päätös vakiotaksin käytöstä

Vakiotaksi (tuttutaksi) on oikeus käyttää tiettyä taksia tai taksirytyä VpL:n mukaisilla kuljetuspalvelun matkoilla. Asiakas voi tällöin tilata taksin suoraan palvelun tuottajalta.

3.3.6 Asiakkaat, joilla on päätös oikeudesta kulkea yksin

3.3.7 Asiakkaat, joilla on päätös kulkea yksin vakiotaksilla (samalla asiakkaalla molemmat)

3.4 Matkakortit

Kuljetuspalvelujen kehittämisen yhteydessä on osassa kunnista alettu myöntää VpL:n ja/tai ShL:n mukaisen kuljetuspalvelun asiakkaille julkisen liikenteen matkakortteja kuljetuspalvelua täydentävänä vaihtoehtona.

Matkakortteja saaneiden asiakkaiden määrä ja matkakorttien kustannukset sisältyvät VpL:n ja ShL:n mukaisen kuljetuspalvelujen asiakkaisiin ja kustannuksiin. Matkakorttien osalta kootaan lisäksi erikseen

3.4.1 VpL:n mukaisen kuljetuspalvelun vaihtoehtona myönnettyjen matkakorttien määrä

3.4.2 ShL:n mukaisen kuljetuspalvelun vaihtoehtona myönnettyjen matkakorttien määrä

3.4.3 VpL:n mukaisten kuljetuspalvelun vaihtoehtona myönnettyjen matkakorttien nettokustannukset kunnalle

3.4.4 ShL:n mukaisten kuljetuspalvelun vaihtoehtona myönnettyjen matkakorttien nettokustannukset kunnalle

3.5 Palvelulinjojen kustannukset

Palvelulinjoja on kehitetty ja ylläpidetään kaupungeissa usean eri tahon yhteistyönä. Palvelulinjat on tarkoitettu tyydyttämään sekä vammaisten että muiden liikuntaesteisten tarpeita. Palvelulinjojen kustannukset eivät sisälly VpL:n tai ShL:n mukaisten kuljetuspalvelujen kustannuksiin.

Poikkeuksena ovat niiden asiakkaiden kustannukset, jotka käyttävät palvelulinjaa VpL:n tai ShL:n mukaisen kuljetuspalvelupäätöksen perusteella (Oulu). Nämä asiakkaat ja heidän käyttämiensä matkojen kustannukset sisältyvät asiakkaan kuljetuspalvelupäätöksen mukaisesti joko VpL:n tai ShL:n mukaisen kuljetuspalvelun asiakkaisiin ja kustannuksiin.

Palvelulinjojen kustannukset eritellään järjestämistavasta riippuen seuraavasti:

Palvelulinjojen kustannukset sosiaalitoimelle (erittely 3.3.1 brutto, 3.3.2 asiakasmaksutulot ja 3.3.3 netto)

3.3.4 Kunnan muiden hallintokuntien nettokustannukset

3.3.5 Muiden viranomaisten netto-osuus kustannuksista

4 Tulkkipalvelu (subjektiivinen oikeus)

4.1 Tulkkipalvelun asiakkaat, joilla päätös vuonna 2005

4.1.1 josta opiskelijatulkkauksen asiakkaat

Tulkkipalveluiden asiakastietona käytetään niiden asiakkaiden määrää, joilla on ollut päätös tulkkipalveluista vuoden 2005 aikana.

4.2 Tulkkipalveluja käyttäneet asiakkaat

4.3 Tulkkiaustunnit vuonna 2005

4.3.1 opiskelutulkkauksen tunnit

4.4 Tulkkipalvelun kokonaiskustannukset 2005

4.4.1 josta kunnan oman tulkkikeskuksen kustannukset (Turku ja Oulu)

4.4.2 josta ostopalvelujen kustannukset sisältäen freelancereiden kustannukset

5 Asunnon muutostyöt (subjektiivinen oikeus)

5.1 Asiakkaina ilmoitetaan henkilöiden määrä, joille on VpL:n mukaisesti myönnetty asunnon muutostöitä vuonna 2005 tai joille on aikaisemmin myönnettyihin asunnonmuutostöihin kohdistunut huoltokustannuksia vuonna 2005. Asiakkaat jaotellaan ikäryhmittäin: alle 18 v, 18-64 v, 65 v.

5.2 Nettokustannukset asunnonmuutostöissä 2005 (sekä uusien päätösten kustannukset että ns. huoltotyöt)

Ilmoitetaan, mikäli asunnon muutostöiden asiakkaisiin ja kustannuksiin sisältyy asunnon välineiden ja laitteiden asiakkaita ja kustannuksia.

6 Asunnon välineet ja laitteet (subjektiivinen oikeus)

6.1 Asiakkaina ilmoitetaan henkilöiden määrä, joille on VpL:n mukaisesti myönnetty asuntoon liittyviä välineitä tai laitteita vuonna 2005 tai joille on aikaisemmin myönnettyihin välineisiin tai laitteisiin kohdistunut huoltokustannuksia vuonna 2005.

6.2 VpL:n mukaisten asuntoon liittyvien laitteiden ja välineiden nettokustannukset vuonna 2005 (sekä uusien päätösten kustannukset että ns. huoltotyöt).

7 Vaikeavammaisten palveluasuminen (subjektiivinen oikeus)

- 7.1** Asiakkaat, joilla oli VpL:n mukainen palveluasumisen päätös joko kaupungin omaan tai ostopalveluna hankittuun palveluasuntoon vuoden 2005 aikana
- 7.1.1 heistä lyhytaikaisen päätöksen saaneet asiakkaat
- 7.2** Asiakkaat, joilla oli VpL:n mukainen palveluasumisen päätös kotiin joko henkilökohtaisen avustajan tai kotipalvelun avulla vuoden 2005 aikana

Nettokustannukset vuonna 2005 kaupungin omasta ja ostopalveluna hankitusta palveluasumisesta. Kustannuksiin eivät sisälly kotiin annetun palveluasumisen kustannukset johtuen siitä, että niitä on vaikea saada eriteltyä.

8 Henkilökohtainen avustajatoiminta

- 8.1** Asiakkaat, joilla on ollut vuonna 2005 päätös henkilökohtaisesta avustajasta ja joille on maksettu kyseisestä palvelusta vuoden aikana. Asiakkaat jaotellaan ikäryhmittäin: alle 18 v, 18 - 64 v, 65 v.
- 8.1.1 niiden asiakkaiden määrä, joille henkilökohtainen avustaja on myönnetty kotiin tehdyn palveluasumispäätöksen yhteydessä
- 8.1.2 Kielteisen päätöksen saaneet asiakkaat. Henkilökohtaista avustajaa hakeneet asiakkaat, joille ei ole myönnetty henkilökohtaista avustajapalvelua vuonna 2005.
- 8.2** Asiakkaat jaoteltuna sen mukaan, kuinka monta viikkotuntia päätöksessä on myönnetty: alle 20 h/viikko, 21 - 30 h/viikko, 31 - 40 h/viikko, 40+ h/viikko
- 8.3** Nettokustannukset henkilökohtaisista avustajista vuonna 2005. Sisältää palkat, sotut, eläkemaksut, vakuutukset ym.

9 Muut VpL:n mukaisten palvelujen ja taloudellisen tuen kustannukset

Se osuus VpL:n mukaisten palvelujen ja taloudellisten tukien kokonaiskustannuksista, joka ei sisälly kohtiin 3.1, 4, 5, 6, 7, ja 8.

Tällaisia kustannuksia ovat muun muassa sopeutumisvalmennuksen, liikkumisvälineiden (autot ym.), kodinkoneiden ja laitteiden, erityisravinto- ja erityisvaatekustannukset.

Taulukoita ja kaavioita vammaispalvelulain mukaisten palvelujen ja taloudellisten tukitoimien asiakkaista ja kustannuksista

VpL:n mukaisten palvelujen ja taloudellisten tukitoimien asiakkaat vuonna 2005 sekä muutos vuodesta 2004

	VpL:n palvelujen asiakkaat	Muutos %	Asiakkaat % väestöstä
Helsinki	12 733	-6,1	2,27
Espoo	3 078	1,5	1,33
Vantaa	3 874	-0,5	2,07
Turku	3 501	4,9	2,00
Tampere	6 599	6,4	3,23
Oulu	2 140		1,66
Kuusikko	29 785	0,0	2,15

11.10.2006

Vammaispalvelujen Kuusikko-vertailu 2005

VpL:n mukaisten palvelujen ja taloudellisten tukitoimien kustannukset 2005 sekä muutos vuodesta 2004

	Nettokustannukset euroa	muutos %	muutos % defl
Helsinki	38 183 256	8,2	4,5
Espoo	10 891 237	7,3	3,6
Vantaa	11 658 023	3,9	0,3
Turku	6 631 333	10,9	7,1
Tampere	12 454 767	11,7	7,9
Oulu	5 178 005		
Kuusikko	79 818 616		

11.10.2006

Vammaispalvelujen Kuusikko-vertailu 2005

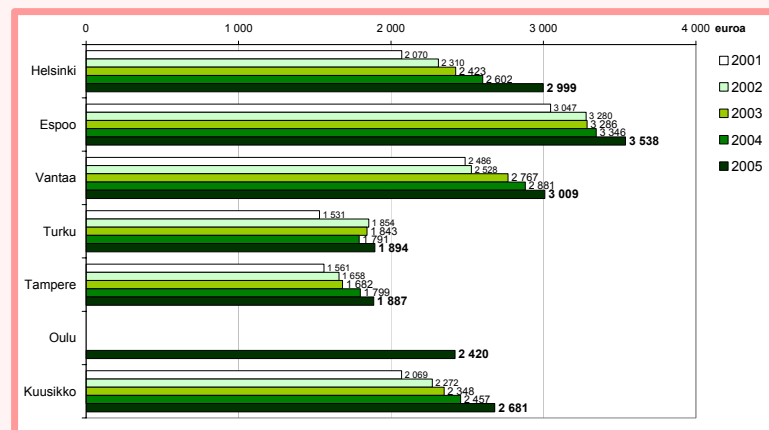
VpL:n mukaisten palvelujen ja taloudellisten tukitoimien kustannukset euroa asiakasta kohden vuonna 2005 sekä muutos % vuodesta 2004

	VpL:n mukaiset kustannukset euroa / asiakas	Muutos %	Muutos euroa
Helsinki	2 999	15,3	397
Espoo	3 538	5,8	193
Vantaa	3 009	4,5	128
Turku	1 894	5,8	103
Tampere	1 887	4,9	89
Oulu	2 420		
Kuusikko	2 662		

11.10.2006

Vammaispalvelujen Kuusikko-vertailu 2005

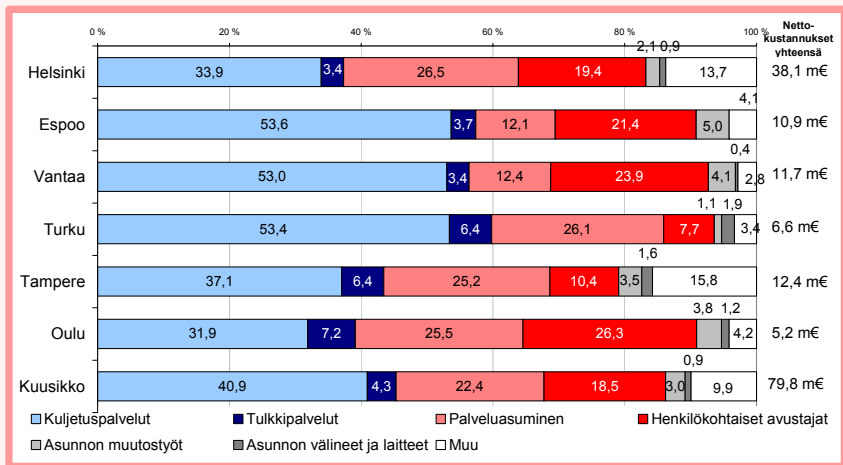
Vuosikustannukset VpL:n mukaisia palveluja ja tukitoimia käyttänyttä asiakasta kohden vuosina 2001 - 2005



11.10.2006

Vammaispalvelujen Kuusikko-vertailu 2005

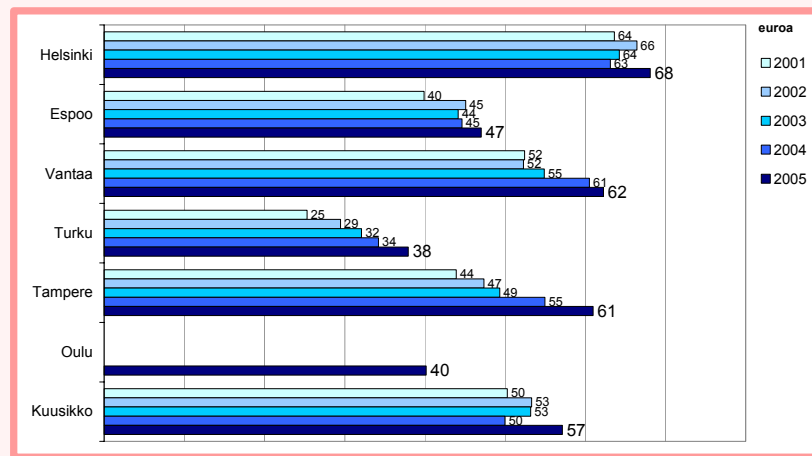
Eri palvelujen ja taloudellisten tukitoimien osuudet (%) vammaispalvelulain mukaisten palvelujen ja tukitoimien nettokustannuksista



11.10.2006

Vammaispalvelujen Kuusikko-vertailu 2005

Vammaispalvelujen vuosikustannukset kunnan asukasta kohden vuosina 2001 - 2005



11.10.2006

Vammaispalvelujen Kuusikko-vertailu 2005

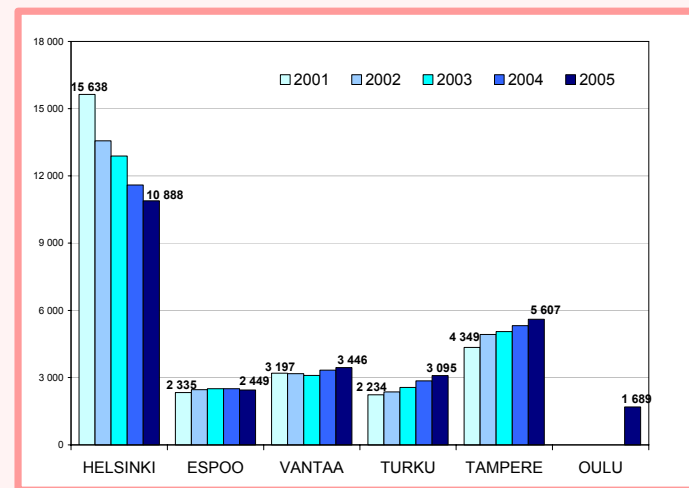
VpL:n mukaisia kuljetuspalveluja käyttäneet asiakkaat vuonna 2005, muutos vuodesta 2004 sekä asiakkaiden osuus VpL:n mukaisten palvelujen asiakkaista sekä kunnan väestöstä

Kunta	Kuljetuspalvelujen asiakkaat 2005	muutos %	Asiakkaat % VpL:n mukaisten palvelujen asiakkaista 2005	Osuus % väestöstä
Helsinki	10 888	-6,1	85,5	1,9
Espoo	2 449	-2,2	79,6	1,1
Vantaa	3 446	3,4	89,0	1,8
Turku	3 095	8,3	88,4	1,8
Tampere	5 607	5,4	85,0	2,7
Oulu	1 689		78,9	1,3
Kuusikko	25 485		85,1	1,8

11.10.2006

Vammaispalvelujen Kuusikko-vertailu 2005

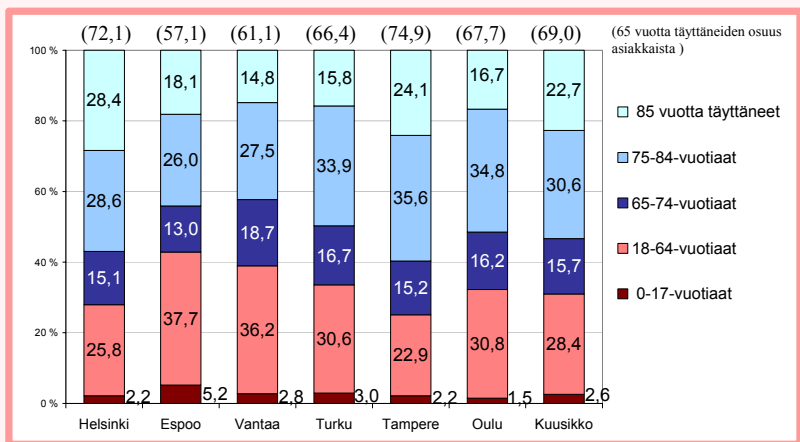
VpL:n mukaisten kuljetuspalvelujen asiakkaiden määrä vuosina 2001 - 2005



11.10.2006

Vammaispalvelujen Kuusikko-vertailu 2005

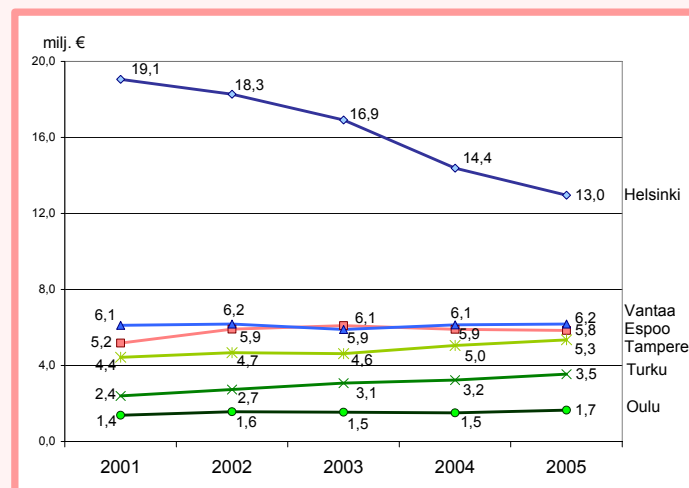
VpL:n mukaisia kuljetuspalveluja käyttäneet asiakkaat ikäryhmittäin 2005 (osuus % kaikista asiakkaista)



11.10.2006

Vammaispalvelujen Kuusikko-vertailu 2005

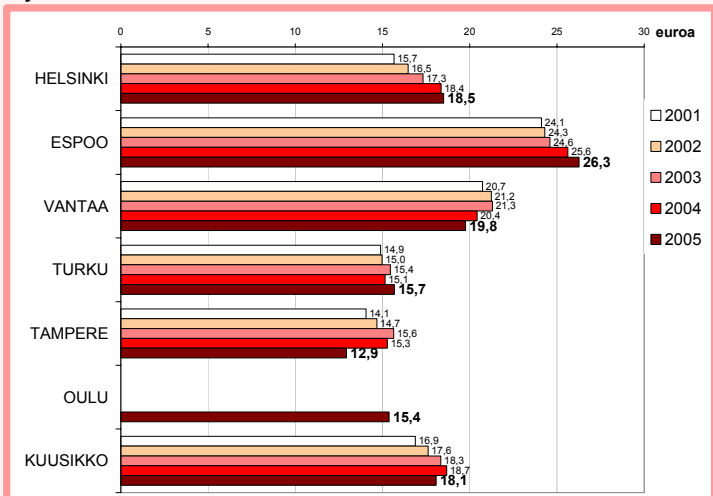
VpL:n mukaisten kuljetuspalvelujen nettokustannukset vuosina 2001 - 2005



11.10.2006

Vammaispalvelujen Kuusikko-vertailu 2005

VpL:n mukaisten kuljetuspalvelujen vuosikustannukset yhdensuuntaista matkaa kohden vuosina 2001 - 2005



11.10.2006

Vammaispalvelujen Kuusikko-vertailu 2005

Kuljetuspalvelukeskuksista tilattujen matkojen määrä 2005 sekä osuus % kaikista VpL:n ja ShL:n mukaisista matkoista

	Matkojen määrä 2005	Osuus % VpL:n ja ShL:n mukaisista matkoista
Helsinki ¹⁾	380 383	53,1
Espoo ²⁾	240 461	99,6
Vantaa ³⁾		
Turku ³⁾		
Tampere	179 357	50,3
Oulu	75 392	67,1
Kuusikko	875 593	43,5

- 1) Helsingissä kuljetuspalvelukeskuksen toiminta ei kattanut vuonna 2005 koko kaupungin aluetta
- 2) Espoossa määrään sisältyy myös muita kuin kuljetuspalvelukeskuksesta tilattuja matkoja
- 3) Vantaalla ja Turussa ei ollut kuljetuspalvelukeskusta

11.10.2006

Vammaispalvelujen Kuusikko-vertailu 2005

VpL:n mukaisia kuljetuspalveluja käyttäneet % vastaavan ikäisestä väestöstä vuonna 2005

	Helsinki	Espoo	Vantaa	Turku	Tampere	Oulu	Kuusikko
Alle 18 v	0,2	0,2	0,2	0,3	0,3	0,1	0,2
18-64 v	0,7	0,6	1,0	0,8	0,9	0,6	0,8
65-74v	4,1	2,4	5,4	3,5	5,2	3,3	4,1
75-84v	11,4	8,9	17,8	9,3	17,8	11,0	12,3
85+ v	30,8	23,7	41,2	13,5	39,3	19,2	28,4
Kaikki	1,9	1,1	1,8	1,8	2,7	1,3	1,8

11.10.2006

Vammaispalvelujen Kuusikko-vertailu 2005

VpL:n mukaisen tulkkipalvelun asiakkaat ja asiakaskohtaiset kustannukset vuonna 2005, muutos vuodesta 2004 sekä osuus kaikista VpL:n mukaisten palvelujen asiakkaista vuonna 2005

	Asiakkaat 2005	muutos %	Kustannukset euroa / asiakas 2005	muutos %	Asiakkaat % VpL:n mukaisten palvelujen asiakkaista 2005
Helsinki	447	5,7	2 901	17,6	3,5
Espoo	114	9,6	3 576	31,7	3,7
Vantaa	131	7,4	2 986	2,7	3,4
Turku	297	2,4	1 471	23,2	8,5
Tampere	212	0,5	3 753	25,0	3,2
Oulu	149	1,4	2 517	-6,6	7,0
Kuusikko	1 201		2 743		4,2

11.10.2006

Vammaispalvelujen Kuusikko-vertailu 2005

Palveluasumisen asiakkaat ja asiakaskohtaiset kustannukset vuonna 2005 ¹⁾

	Palvelu- asunnoissa asuvat asiakkaat	muutos %	Kustannukset euroa / asiakas 2005	muutos %	Asiakkaat, joilla palveluasumisen päättös kotiin
Helsinki	287	2,1	35 300	-1,4	178
Espoo	39	11,4	33 692	3,1	49
Vantaa	41	32,3	35 255	-15,7	38
Turku	77	8,5	22 484	-1,4	30
Tampere	91	26,4	34 500	2,4	62
Oulu	41		32 150		45
Kuusikko	576		33 124		357

1) ei sisällä kotiin annetun palveluasumisen kustannuksia

11.10.2006

Vammaispalvelujen Kuusikko-vertailu 2005

VpL:n mukaisen henkilökohtaisen avustajatoiminnan asiakkaat ja vuosikustannukset asiakasta kohden 2005

	Asiakkaat 2005	muutos %	Euroa / asiakas	muutos %
Helsinki	493	7,9	15 006	-0,2
Espoo	175	17,4	13 320	4,4
Vantaa	326	9,4	8 555	2,9
Turku	29	11,5	17 556	0,8
Tampere	103	1,0	12 635	10,6
Oulu	112		12 180	
Kuusikko	1 238		12 676	

11.10.2006

Vammaispalvelujen Kuusikko-vertailu 2005

Vammaispalvelujen Kuusikko-työryhmä

Maritta Samuelsson, puheenjohtaja
Espoon kaupunki / Sosiaali- ja terveystoimi
Tieto, laatu ja kehittäminen
Metsäpojankuja 3, PL 13205
02070 Espoon kaupunki
P. 050-520 1275
e-mail: etunimi.sukunimi@espoo.fi

fax 09-816 51065

Martina Nygård
Espoo kaupunki/Sosiaali- ja terveystoimi
Vammaispalvelujen palvelukeskus
PL 2513, Kamreerintie 3 B
02070 Espoon kaupunki
p. 09 - 8164 5944
e-mail: etunimi.sukunimi@espoo.fi

Kirsti Tala
Helsingin kaupunki
Vammaisten sosiaalityön itäinen toimipiste
PL 7380
00099 Helsingin kaupunki
p. 310 62907, 050 - 402 0305
e-mail: etunimi.sukunimi@hel.fi

fax. 09 - 310 62669

Sirpa Honni
Helsingin sosiaalivirasto/Hallinto- ja kehittämiskeskus
Tietohallinto/Tietohuolto- ja tilastoyksikkö
PL 7011
00099 Helsingin kaupunki
p. 09-310 43252
e-mail: etunimi.sukunimi@hel.fi

fax: 09 - 310 43183

Raimo Aarniola
Martinlaakson sosiaali- ja terveystoimisto
Laajaniityntie 3
01200 Vantaa
P. 09 - 8393 4976
E-mail: etunimi.sukunimi@vantaa.fi

fax. 09 – 8393 34727

Marianne Juosila - 31.7.2006,
Markus Syrjänen 1.8.2006 -
Vantaan sosiaali- ja terveystoimisto
Peltolantie 2 D
01300 Vantaa
P. 09 - 8392 4206
E-mail: etunimi.sukunimi@vantaa.fi

fax. 09 - 8392 4389

Kaisa Kiiski

Turun sosiaalitoimi/Vammaispalvelut
PL 364, 20101 TURKU
P. 02-2626 111
e-mail: etunimi.sukunimi@turku.fi

Fax: 02-2626 448

Kirsi Lempiäinen-Pellinen

Tampereen sosiaali- ja terveystoimi, vammaispalvelut
PL 98
33201 Tampere
Puh: 020 777 5230
E-mail: etunimi.sukunimi@tampere.fi

Fax 03 - 314 77662

Lea Järvenpää

Oulun sosiaali- ja terveystoimi / Vammaispalvelut
PL 8
90015 Oulun kaupunki
Vanhantullinkatu 4
p. 08 - 5584 6460, 044 - 703 6460
E-mail: etunimi.sukunimi@ouka.fi

Fax 08 - 5584 6479

Teija Mäntykenttä

Oulun sosiaali- ja terveystoimi / Vammaispalvelut
PL 8
90015 Oulun kaupunki
Vanhantullinkatu 4
p. 08 - 5584 6475
E-mail: etunimi.sukunimi@ouka.fi

Fax 08 - 5584 6479

Työryhmän sihteeri

Anne Peltonen

Vantaan sosiaali- ja terveystoimi
Peltolantie 2 D
01300 Vantaa
p. 09-8392 6030 040 - 506 5613
e-mail: etunimi.sukunimi@vantaa.fi

Fax: 09 - 8392 4389

Kuuden suurimman kaupungin vammaispalvelulain mukaisten palvelujen ja taloudellisten tukitoimien vertailu 2005

Toiminta- ja kustannustiedot

- 1 Vammaispalvelulain mukaisten palvelujen ja taloudellisten tukitoimien tiedonkeruun määritelmät 2005
- 2 Vammaispalvelujen asiakas- ja kustannustietoja, sosiaalihuoltolain mukaisen kuljetuspalvelun asiakas- ja kustannustietoja sekä palvelulinjojen kustannustietoja vuodelta 2005
- 3A Vammaispalvelujen asiakkaat ja kustannukset vuosina 2001-2005
- 3B VpL:n mukaisen kuljetuspalvelujen asiakkaat ja kustannukset vuosina 2001-2005
- 3C Shl:n mukaisen kuljetuspalvelun asiakkaat ja kustannukset sekä palvelulinjojen kustannukset vuosina 2001-2005
- 3D Tulkkipalvelujen asiakkaat ja kustannukset vuosina 2001-2005
- 3E Asunnon muutostöiden sekä asunnon välineiden ja laitteiden asiakkaat ja kustannukset vuosina 2001-2005
- 3F Vaikeavammaisten palveluasumisen asiakkaat ja kustannukset vuosina 2001-2005
- 3G Henkilökohtaisen avustajatoiminnan asiakkaat ja kustannukset vuosina 2001-2005
- 3H VpL:n mukaisten palvelujen ja taloudellisten tukitoimien deflatoidut kustannukset 2001-2005
- 4A VpL:n mukaisen asiointi- ja vapaa-ajan freelancer tulkkipalvelujen palkkiot ja niihin liittyviä säännöksiä vuodelta 2005
- 4B VpL:n mukaisen opiskelijatulkkauksen palkkiot ja niihin liittyviä säännöksiä vuodelta 2005
- 5 VpL:n mukaisen henkilökohtaisen avustajan palkkiot ja niihin liittyviä säännöksiä vuodelta 2005
- 6 Vammaispalvelujen Kuusikko-työryhmän jäsenten yhteystiedot

Vammaispalvelulain mukaisten palvelujen ja taloudellisten tukitoimien tiedonkeruun määritelmät 2005

1 Vammaispalvelun asiakkaat vuonna 2005¹

Sisältää vammaispalvelulain (VpL) mukaisia palveluja sekä taloudellista tukea vuoden 2005 aikana saaneet asiakkaat siten, että **eri asiakashenkilöt ovat mukana vain kertaalleen**. Asiakkaiksi lasketaan kaikki henkilöt, joille on vuoden 2005 aikana tehty joko myönteinen tai kielteinen päätös vammaispalvelulain mukaisesta vaikeavammaisten palvelusta tai joka on aikaisemmin kuin vuonna 2005 tehdyn päätöksen perusteella saanut palveluja tai tukea vuonna 2005. **Kaikissa suhteutuksissa käytetään vuonna 2005 palveluja tai tukea saaneiden asiakkaiden määrää.**

Asiakasmäärä jaotellaan seuraavasti (jos mahdollista):

1 Vammaispalvelulain mukaiset asiakkaat

1.1 joista VpL:n mukaisia palveluja tai taloudellista tukea saaneet asiakkaat vuonna 2005

2 Myönnettyjen vammaispalvelujen ja taloudellisen tuen kokonaiskustannukset vuonna 2005

Kokonaiskustannuksiin otetaan mukaan VpL:n mukaisten palvelujen ja taloudellisen tuen kustannukset. **Kustannuksiin ei oteta mukaan** vammaispalvelun sosiaalityön kustannuksia eikä vyörytyskustannuksia vammaispalveluun. Viisikon kuntien VpL:n mukaisten palvelujen ja taloudellisen tuen kustannusten vertailussa käytetään **nettokustannuksia** johtuen siitä, että kunnissa on erilaisia käytäntöjä asiakasmaksujen perinnässä.

Kustannustiedot kerätään kolmessa osassa:

2 bruttokustannukset (nettokustannukset + asiakasmaksutulot)

2.1 asiakasmaksutulot

2.2 näiden erotuksena syntyvät **nettokustannukset**

Vaikeavammaisten palveluista ja taloudellisista tukitoimista kootaan tarkemmin seuraavat tiedot:

3 Kuljetuspalveluja saaneet asiakkaat ja kuljetuspalvelujen kustannukset vuonna 2005

3.1 Vammaispalvelulain (VpL) mukaiset kuljetuspalvelut (subjektiivinen oikeus)

3.1.1 Asiakkaat, joilla on vuoden 2005 aikana voimassaoleva päätös VpL:n mukaisista kuljetuspalveluista

3.1.1.1 heistä 65 vuotta täyttäneitä

3.1.1.2 Kielteisen päätöksen saaneiden asiakkaiden määrä

3.1.2 VpL:n mukaisia kuljetuspalveluja vuonna 2005 **käyttäneet** ikäryhmittäin:

alle 18 v, 18-64 v, 65-74 v, 75-84 v, 85+ v.

Suhteutuksissa käytetään kuljetuspalveluja käyttäneitä asiakkaita.

3.1.3 VpL:n mukaisia kuljetuspalveluja käyttäneistä asiakkaista työ- ja opiskelumatkoja vuoden 2005 aikana käyttäneet

3.1.3.1 Työmatkoja käyttäneet asiakkaat

3.1.3.2 Opiskelumatkoja käyttäneet asiakkaat

3.1.3.3 Työ- ja opiskelumatkojen määrä yhteensä

3.1.4 Vuoden 2005 aikana käytetyt yhdensuuntaiset matkat (VpL) ikäryhmittäin

alle 18 v, 18-64 v, 65-74 v, 75-84 v, 85+ v.

Matkat asiakasta kohden lasketaan jakamalla yhdensuuntaisten matkojen määrä (kohta 3.1.4) VpL:n mukaisia kuljetuspalveluja käyttäneiden asiakkaiden määrällä (kohta 3.1.2).

3.1.5 Vaikeavammaisten kuljetuspalvelujen kustannukset sekä asiakasmaksutulot (jos on).

Kustannukset kootaan samalla erittelyllä kuin kohdassa 2.

¹ Eri kohtien numerointi on sama kuin tiedonkeruupohjassa

Jos 65 vuotta täyttäneiden nettokustannukset saadaan eriteltyä edellä mainituista kustannuksista, ne ilmoitetaan kohdassa 3.1.5.3.1.

Keskimääräinen matkan hinta lasketaan jakamalla VpL:n mukaisten kuljetuspalvelujen nettokustannukset (kohta 3.1.5.3) yhdensuuntaisten matkojen määrällä (kohta 3.1.4).

3.2 Sosiaalihuoltolain (ShL) mukaiset kuljetuspalvelut 2005

Sosiaalihuoltolain mukaisten kuljetuspalvelujen asiakkaat ja kustannukset eivät sisälly VpL:n mukaisten palvelujen asiakkaisiin ja kustannuksiin. Tiedot kootaan, koska ShL:n mukainen kuljetuspalvelu vaikuttaa VpL:n mukaisen kuljetuspalvelun tarpeeseen ja käyttöön.

3.2.1 Asiakkaat, joilla on vuoden 2005 aikana voimassa oleva päätös ShL:n mukaisesta kuljetustuesta

3.2.1.1 Kielteisen päätöksen saaneiden asiakkaiden määrä

3.2.2 ShL:n mukaista kuljetuspalvelua vuonna 2005 **käyttäneet** asiakkaat, joista eritellään 65 - 74 v, 75 - 84 v ja 85 vuotta täyttäneet asiakkaat.

3.2.3 ShL:n mukaiset yhdensuuntaiset matkat vuoden 2005 aikana, joista eritellään 65 - 74 v, 75 - 84 v ja 85 vuotta täyttäneiden asiakkaiden matkat.

3.2.4 Sosiaalihuoltolain mukaisten kuljetuspalvelujen kustannukset sekä asiakasmaksutulot (jos on)

Kustannukset kootaan samalla erittelyllä kuin kohdassa 2. Jos 65 vuotta täyttäneiden nettokustannukset saadaan eriteltyä edellä mainituista kustannuksista, ne ilmoitetaan kohdassa 3.2.4.3.1.

3.3 Kuljetuspalvelukeskusten toiminta

Kuljetuspalvelukeskusten toiminta kootaan erikseen sen lisäksi, että sen kustannukset sisältyvät vammais- palvelulain (ja/tai sosiaalihuoltolain) mukaisen kuljetuspalvelun kustannuksiin. Toiminnasta kootaan seuraavat tiedot:

3.3.1 Kuljetuspalvelukeskusten kautta tehtyjen matkojen määrä, joista VpL:n/ShL:n mukaisia matkoja

3.3.2 Yhdistettyjen matkojen määrä, joista VpL:n/ShL:n mukaisia matkoja

3.3.3 Asiakkaiden määrä yhdistetyllä matkalla

joista 2 asiakasta/matka

joista vähintään 3 asiakasta/matka

3.3.4 Yhdistettyjen matkojen vuosikustannukset

3.3.5 Asiakkaat, joilla on päätös vakiotaksin käytöstä

Vakiotaksi (tuttutaksi) on oikeus käyttää tiettyä taksia tai taksirytyä VpL:n mukaisilla kuljetuspalvelun matkoilla. Asiakas voi tällöin tilata taksin suoraan palvelun tuottajalta.

3.3.6 Asiakkaat, joilla on päätös oikeudesta kulkea yksin

3.3.7 Asiakkaat, joilla on päätös kulkea yksin vakiotaksilla (samalla asiakkaalla molemmat)

3.4 Matkakortit

Kuljetuspalvelujen kehittämisen yhteydessä on osassa kunnista alettu myöntää VpL:n ja/tai ShL:n mukaisen kuljetuspalvelun asiakkaille julkisen liikenteen matkakortteja kuljetuspalvelua täydentävänä vaihtoehtona.

Matkakortteja saaneiden asiakkaiden määrä ja matkakorttien kustannukset sisältyvät VpL:n ja ShL:n mukaisen kuljetuspalvelujen asiakkaisiin ja kustannuksiin. Matkakorttien osalta kootaan lisäksi erikseen

3.4.1 VpL:n mukaisen kuljetuspalvelun vaihtoehtona myönnettyjen matkakorttien määrä

3.4.2 ShL:n mukaisen kuljetuspalvelun vaihtoehtona myönnettyjen matkakorttien määrä

3.4.3 VpL:n mukaisten kuljetuspalvelun vaihtoehtona myönnettyjen matkakorttien nettokustannukset kunnalle

3.4.4 ShL:n mukaisten kuljetuspalvelun vaihtoehtona myönnettyjen matkakorttien nettokustannukset kunnalle

3.5 Palvelulinjojen kustannukset

Palvelulinjoja on kehitetty ja ylläpidetään kaupungeissa usean eri tahon yhteistyönä. Palvelulinjat on tarkoitettu tyydyttämään sekä vammaisten että muiden liikuntaesteisten tarpeita. Palvelulinjojen kustannukset eivät sisälly VpL:n tai ShL:n mukaisten kuljetuspalvelujen kustannuksiin.

Poikkeuksena ovat niiden asiakkaiden kustannukset, jotka käyttävät palvelulinjaa VpL:n tai ShL:n mukaisen kuljetuspalvelupäätöksen perusteella (Oulu). Nämä asiakkaat ja heidän käyttämiensä matkojen kustannukset sisältyvät asiakkaan kuljetuspalvelupäätöksen mukaisesti joko VpL:n tai ShL:n mukaisen kuljetuspalvelun asiakkaisiin ja kustannuksiin.

Palvelulinjojen kustannukset eritellään järjestämistavasta riippuen seuraavasti:

Palvelulinjojen kustannukset sosiaalitoimelle (erittely 3.3.1 brutto, 3.3.2 asiakasmaksutulot ja 3.3.3 netto)

3.3.4 Kunnan muiden hallintokuntien nettokustannukset

3.3.5 Muiden viranomaisten netto-osuus kustannuksista

4 Tulkkipalvelu (subjektiivinen oikeus)

4.1 Tulkkipalvelun asiakkaat, joilla päätös vuonna 2005

4.1.1 josta opiskelijatulkkauksen asiakkaat

Tulkkipalveluiden asiakastietona käytetään niiden asiakkaiden määrää, joilla on ollut päätös tulkkipalveluista vuoden 2005 aikana.

4.2 Tulkkipalveluja käyttäneet asiakkaat

4.3 Tulkkiaustunnit vuonna 2005

4.3.1 opiskelutulkkauksen tunnit

4.4 Tulkkipalvelun kokonaiskustannukset 2005

4.4.1 josta kunnan oman tulkkikeskuksen kustannukset (Turku ja Oulu)

4.4.2 josta ostopalvelujen kustannukset sisältäen freelancereiden kustannukset

5 Asunnon muutostyöt (subjektiivinen oikeus)

5.1 Asiakkaina ilmoitetaan henkilöiden määrä, joille on VpL:n mukaisesti myönnetty asunnon muutostöitä vuonna 2005 tai joille on aikaisemmin myönnettyihin asunnonmuutostöihin kohdistunut huoltokustannuksia vuonna 2005. Asiakkaat jaotellaan ikäryhmittäin: alle 18 v, 18-64 v, 65 v.

5.2 Nettokustannukset asunnonmuutostöissä 2005 (sekä uusien päätösten kustannukset että ns. huoltotyöt)

Ilmoitetaan, mikäli asunnon muutostöiden asiakkaisiin ja kustannuksiin sisältyy asunnon välineiden ja laitteiden asiakkaita ja kustannuksia.

6 Asunnon välineet ja laitteet (subjektiivinen oikeus)

6.1 Asiakkaina ilmoitetaan henkilöiden määrä, joille on VpL:n mukaisesti myönnetty asuntoon liittyviä välineitä tai laitteita vuonna 2005 tai joille on aikaisemmin myönnettyihin välineisiin tai laitteisiin kohdistunut huoltokustannuksia vuonna 2005.

6.2 VpL:n mukaisten asuntoon liittyvien laitteiden ja välineiden nettokustannukset vuonna 2005 (sekä uusien päätösten kustannukset että ns. huoltotyöt).

7 Vaikeavammaisten palveluasuminen (subjektiivinen oikeus)

- 7.1** Asiakkaat, joilla oli VpL:n mukainen palveluasumisen päätös joko kaupungin omaan tai ostopalveluna hankittuun palveluasuntoon vuoden 2005 aikana
- 7.1.1 heistä lyhytaikaisen päätöksen saaneet asiakkaat
- 7.2** Asiakkaat, joilla oli VpL:n mukainen palveluasumisen päätös kotiin joko henkilökohtaisen avustajan tai kotipalvelun avulla vuoden 2005 aikana

Nettokustannukset vuonna 2005 kaupungin omasta ja ostopalveluna hankitusta palveluasumisesta. Kustannuksiin eivät sisälly kotiin annetun palveluasumisen kustannukset johtuen siitä, että niitä on vaikea saada eriteltyä.

8 Henkilökohtainen avustajatoiminta

- 8.1** Asiakkaat, joilla on ollut vuonna 2005 päätös henkilökohtaisesta avustajasta ja joille on maksettu kyseisestä palvelusta vuoden aikana. Asiakkaat jaotellaan ikäryhmittäin: alle 18 v, 18 - 64 v, 65 v.
- 8.1.1 niiden asiakkaiden määrä, joille henkilökohtainen avustaja on myönnetty kotiin tehdyn palveluasumispäätöksen yhteydessä
- 8.1.2 Kielteisen päätöksen saaneet asiakkaat. Henkilökohtaista avustajaa hakeneet asiakkaat, joille ei ole myönnetty henkilökohtaista avustajapalvelua vuonna 2005.
- 8.2** Asiakkaat jaoteltuna sen mukaan, kuinka monta viikkotuntia päätöksessä on myönnetty: alle 20 h/viikko, 21 - 30 h/viikko, 31 - 40 h/viikko, 40+ h/viikko
- 8.3** Nettokustannukset henkilökohtaisista avustajista vuonna 2005. Sisältää palkat, sotut, eläkemaksut, vakuutukset ym.

9 Muut VpL:n mukaisten palvelujen ja taloudellisen tuen kustannukset

Se osuus VpL:n mukaisten palvelujen ja taloudellisten tukien kokonaiskustannuksista, joka ei sisälly kohtiin 3.1, 4, 5, 6, 7, ja 8.

Tällaisia kustannuksia ovat muun muassa sopeutumisvalmennuksen, liikkumisvälineiden (autot ym.), kodinkoneiden ja laitteiden, erityisravinto- ja erityisvaatekustannukset.

Vammaispalvelun asiakastietoja sekä kustannustietoja vuodelta 2005

	HELSINKI	ESPOO	VANTAA	TURKU	TAMPERE	OULU	KUUSIKKO
VÄESTÖTIEDOT 1.1. 2006							
KOKO VÄESTÖ	560 905	231 704	187 281	174 868	204 337	128 962	1 488 057
0-17 vuotiaat	96 794	55 794	43 413	28 900	35 898	26 683	287 482
18 - 64-vuotiaat	386 249	153 843	125 364	116 452	137 507	87 173	1 006 588
65 vuotta täyttäneet	77 862	22 067	18 504	29 516	30 932	15 106	193 987
65 - 74-vuotiaat	40 519	13 072	11 944	14 654	16 304	8 302	104 795
75 - 84-vuotiaat	27 297	7 123	5 321	11 232	11 186	5 332	67 491
85 vuotta täyttäneet	10 046	1 872	1 239	3 630	3 442	1 472	21 701

VÄESTÖTIEDOT 1.1.2006 %-osuudet	%	%	%	%	%	%	%
KOKO VÄESTÖ	100	100	100	100	100	100	100
0-17 vuotiaat	17,3	24,1	23,2	16,5	17,6	20,7	19,3
18 - 64-vuotiaat	68,9	66,4	66,9	66,6	67,3	67,6	67,6
65 vuotta täyttäneet	13,9	9,5	9,9	16,9	15,1	11,7	13,0
65 - 74-vuotiaat	7,2	5,6	6,4	8,4	8,0	6,4	7,0
75 - 84-vuotiaat	4,9	3,1	2,8	6,4	5,5	4,1	4,5
85 vuotta täyttäneet	1,8	0,8	0,7	2,1	1,7	1,1	1,5

VAMMAISPALVELUJEN ASIAKKAAT SEKÄ KOKONAISKUSTANNUKSET 2005

1 Vammaispalvelulain mukaiset asiakkaat 2005 (ks.määritelmät)	3 945	3 607	7 539	2 199	17 290
1.1 joista VPL:n mukaista palvelua tai taloudellista tukea 2005 saaneet	12 733	3 073	3 874	3 501	6 599	2 140	31 920

Kustannukset

2 Myönnettyjen vammaispalvelulain mukaisten palvelujen sekä taloudellisen tuen kokonaiskustannukset (Brutto) (ks. määritelmät)	38 341 242	10 970 464	11 783 360	6 639 010	12 454 767	5 178 005	85 366 848
2.1 Myönnettyistä palveluista perityt asiakasmaksut	157 986	79 227	125 337	7 677			370 227
2.2 Myönnettyjen palvelujen ja taloudellisen tuen nettokustannukset(=bruttokustannukset - asiakasmaksut)	38 183 256	10 891 237	11 658 023	6 631 333	12 454 767	5 178 005	84 996 621
Asiakasmaksujen osuus kokonaiskustannuksista %	0,4	0,7	1,1	0,1	0,0	0,0	0,4

VpL:n mukaisten subjektiivisten palvelujen nettokustannukset (3.1.1.5, 3.2.2, 3.3-3.5)	25 535 031	8 108 599	8 540 211	5 911 989	9 919 955	3 598 524	61 614 309
Subjektiivisten palvelujen osuus % kokonaiskustannuksista	66,9	74,5	73,3	89,2	79,6	69,5	72,5
Harkinnanvaraisten palvelujen kustannukset (=kokon kust-subjektiiviset)	12 648 225	2 782 638	3 117 812	719 344	2 534 812	1 579 481	23 382 312
Vammaisten harkinnanvaraisten palvelujen osuus % kokonaiskustannuksista	33,1	25,5	26,7	10,8	20,4	30,5	27,5

HELSINKI ESPOO VANTAA TURKU TAMPERE OULU KUUSIKKO

**3 KULJETUSPALVELUJA SAANEET ASIAKKAAT IKÄRYHMITÄIN
SEKÄ KULJETUSPALVELUN KUSTANNUKSET 2005**

4,17875798

356

278

144

3.1 VAMMAISPALVELULAIN MUKAISET KULJETUSPALVELUT

3.1.1 Asiakkaat, joilla on vuoden 2005 aikana voimassa päätös VPL:n mukaisesta kuljetuspalvelusta	11 835	2 966	3 627	3 298	6 938	1 689	30 353
3.1.1.1 heistä 65-vuotta täyttäneitä	8 528	1 820	2 215	2 349	5 408	1 144	21 464
VpL:n kuljetuspalvelun päätöksen omaavien asiakkaiden osuus % väestöstä	2,1	1,3	1,9	1,9	3,4	1,3	2,0
65 vuotta täyttäneiden asiakkaiden osuus % vastaavasta väestöstä	11,0	..	12,0	8,0	17,5	7,6	11,1
VPL:n mukaisen kuljetuspalvelun myönteisen päätöksen saaneet asiakkaat % kaikista VPL:n asiakkaista	92,9	96,5	93,6	94,2	105,1	78,9	95,1
3.1.1.2 Kielteisen päätöksen saaneet asiakkaat	617	217	..	38	311	52	
	5,2	7,3		1,2	4,5	3,1	

3.1.2 VPL:n mukaista kuljetuspalvelua 2005 KÄYTTÄNEET asiakkaat	10 888	2 449	3 446	3 095	5 607	1 689	27 174
- joista 65-vuotta täyttäneitä	7 846	1 399	2 104	2 056	4 200	1 144	18 749
3.1.2.1 0-17 vuotiaat	237	127	95	92	123	25	699
3.1.2.2 18-64 vuotiaat	2 805	923	1 247	947	1 284	520	7 726
3.1.2.3 65 - 74-vuotiaat	1 645	319	646	517	854	274	4 255
3.1.2.4 75 - 84-vuotiaat	3 109	636	947	1 050	1 994	588	8 324
3.1.2.5 85 vuotta täyttäneet	3 092	444	511	489	1 352	282	6 170
Eri ikäryhmien %-osuudet kuljetuspalvelua käyttäneistä asiakkaista	%	%	%	%	%	%	%
0-17-vuotiaat	2,2	5,2	2,8	3,0	2,2	1,5	2,6
18-64-vuotia	25,8	37,7	36,2	30,6	22,9	30,8	28,4
65+vuotiaat	72,1	57,1	61,1	66,4	74,9	67,7	69,0

Kuljetuspalvelua käyttäneiden osuus päätöksen omaavista	92,0	82,6	95,0	93,8	80,8	100,0	89,5
Kuljetuspalvelua käyttäneiden osuus väestöstä	1,9	1,1	1,8	1,8	2,7	1,3	1,8

VpL:n mukaisen kuljetuspalvelun lisäksi myönnettyjen matkakorttien määrä	214	140			146	3	503
--	-----	-----	--	--	-----	---	-----

3.1.3. Kuljetuspalvelua KÄYTTÄNEISTÄ asiakkaista työ- ja opiskelumatkoja käyttäneitä asiakkaita

510 209 144 89 130 74 1156

3.1.3.1 Asiakkaat jotka KÄYTTÄNEET työmatkoja 2005	338	120	..	50	85	45	638
3.1.3.2 Asiakkaat jotka KÄYTTÄNEET opiskelumatkoja 2005	172	89	..	39	45	29	374

Työ- ja opiskelumatkoja käyttäneiden osuus kuljetuspalveluja käytt. asiakkaista %	4,7	8,5	4,2	2,9	2,3	4,4	4,3
---	-----	-----	-----	-----	-----	-----	-----

3.1.3.3 Työ- ja opiskelumatkojen määrä

			29 860	12 179		8 903	
--	--	--	--------	--------	--	-------	--

Työ- ja opiskelumatkojen osuus % VpL:n mukaisista yhdensuuntaisista matkoista	0,0	0,0	9,6	5,4	0,0	8,3	
---	-----	-----	-----	-----	-----	-----	--

VpL:n mukaisia kuljetuspalveluja käyttäneitä vastaavan ikäryhmän väestöstä

Koko väestöstä	1,9	1,1	1,8	1,8	2,7	1,3	1,8
65 vuotta täyttäneistä	10,1	6,3	11,4	7,0	13,6	7,6	9,7
0-17 vuotiaat	0,2	0,2	0,2	0,3	0,3	0,1	0,2
18 - 64-vuotiaat	0,7	0,6	1,0	0,8	0,9	0,6	0,8
65 - 74-vuotiaat	4,1	2,4	5,4	3,5	5,2	3,3	4,1
75 - 84-vuotiaat	11,4	8,9	17,8	9,3	17,8	11,0	12,3
85 vuotta täyttäneet	30,8	23,7	41,2	13,5	39,3	19,2	28,4

	HELSINKI	ESPOO	VANTAA	TURKU	TAMPERE	OULU	KUUSIKKO
3.1.4 VPL:n mukaiset yhdensuuntaiset matkat 2005	699 874	222 397	312 603	225 797	356 821	107 265	1 924 757
-Joista 65-vuotta täyttäneiden matkat	..	98 589	161 298	126 794	223 570	59 919	670 170
3.1.4.1 0-17 vuotiaat	..	7 563	7 524	5 687	8 016	1 967	30 757
3.1.4.2 18-64 vuotiaat	..	116 245	143 781	93 316	125 235	45 379	523 956
3.1.4.3 65 - 74-vuotiaat	..	28 670	58 029	37 609	57 916	14 863	197 087
3.1.4.4 75 - 84-vuotiaat	..	43 730	73 300	67 800	111 505	31 741	328 076
3.1.4.5 85 vuotta täyttäneet	..	26 189	29 969	21 385	54 149	13 315	145 007
Eri ikäryhmien osuus % matkoista	%	%	%	%	%	%	%
0-17 vuotiaat		3,4	2,4	2,5	2,2	1,8	2,5
18 - 64-vuotiaat		52,3	46,0	41,3	35,1	42,3	42,8
65 vuotta täyttäneet		44,3	51,6	56,2	62,7	55,9	54,7

Matkat / ikäryhmän asiakkaat / kk(asiakkaat, jotka käyttäneet matkoja)	5,4	7,6	7,6	6,1	5,3	5,3	5,9
- 65 + vuotaiden matkat	..	5,9	6,4	5,1	4,4	4,4	5,1
0-17 vuotiaat (Hki 0-18v)	..	5,0	6,6	5,2	5,4	6,6	5,5
18-64 vuotiaat (Hki 19-64v)	..	10,5	9,6	8,2	8,1	7,3	8,9
65 - 74-vuotiaat	..	7,5	7,5	6,1	5,7	4,5	6,3
75 - 84-vuotiaat	..	5,7	6,5	5,4	4,7	4,5	5,2
85 vuotta täyttäneet	..	4,9	4,9	3,6	3,3	3,9	3,9

Kuljetuspalvelun lisäksi myönnettyillä matkakorteilla tehtyjen matkojen määrä	217 430	42 349					
---	---------	--------	--	--	--	--	--

3.1.5 Vaikeavammaisten kuljetuspalvelujen kustannukset 2005

3.1.5.1 VPL:n mukaisesti myönnettyjen kuljetuspalvelujen kokonaiskustannukset (Brutto) (ks. määritelmät)	13 107 039	5 906 899	6 259 756	3 548 684	5 348 303	1 650 076	35 820 757
3.1.5.2 Myönnettyistä kuljetuspalveluista perityt asiakasmaksut	152 131	64 542	80 524	7 677	0		304 874
Asiakasmaksujen osuus % bruttokustannuksista	1,2	1,1	1,3	0,2	0,0	0,0	0,9
3.1.5.3 Myönnettyjen kuljetuspalvelujen nettokustannukset(=bruttokustannukset - asiakasmaksut)	12 954 908	5 842 357	6 179 232	3 541 007	5 348 303	1 650 076	35 515 883
josta kuljetuspalvelun lisäksi myönnettyjen matkakorttien kustannukset	530 963	105 325			52 946	2 466	
3.1.5.3.1 joista 65-vuotta täyttäneiden nettokustannukset	2 591 957	1 793 145	3 021 179	921 554	8 327 835
VpL:n mukaisten kuljetuspalvelujen kustannukset euroa/asiakas	1 190	2 386	1 793	1 144	954	977	1 307
65-vuotta täyttäneiden kustannusten osuus %			41,9	50,6	56,5	55,8	23,4
matkakorttien kustannukset kuljetuspalvelujen nettokustannuksista %	4,1	1,8			1,0	0,1	

HELSINKI ESPOO VANTAA TURKU TAMPERE OULU KUUSIKKO

3.2 SOSIAALIHUOLTOLAIN MUKAINEN KULJETUSPALVELU

3.2.1 Asiakkaat, joilla on vuoden 2005 aikana voimassa päätös SHL:n mukaisesta kuljetuspalvelusta	1 493	909	784	480		309	3 975
3.2.1.1 Kielteisen päätöksen saaneet asiakkaat KOOTAANKO?	33	129			

3.2.2 SHL:n mukaista kuljetuspalvelua 2005 KÄYTTÄNEET asiakkaat

Kaikki yhteensä	1 493	558	745	480		309	3 585
-Joista 65-vuotta täyttäneitä	1 446	520	575	451		274	3 266
3.2.2.1 65 - 74-vuotiaat	207	81	157	44		52	541
3.2.2.2 75 - 84-vuotiaat	723	235	300	199		139	1 596
3.2.2.3 85 vuotta täyttäneet	516	204	118	208		83	1 129

ShL:n mukaista kuljetuspalvelua käyttäneet asiakkaat kunnan väestöstä %	0,3	0,2	0,4	0,3		0,2	0,2
- 65-vuotta täyttäneet	1,9	2,4	3,1	1,5		1,8	1,7
3.2.2.1 65 - 74-vuotiaat	1,6	0,6	1,3	0,3		0,4	0,5
3.2.2.2 75 - 84-vuotiaat	5,5	1,8	2,5	1,4		0,9	1,5
3.2.2.3 85 vuotta täyttäneet	3,9	1,6	1,0	1,4		0,6	1,1

ShL:n mukaisen kuljetuspalvelun lisäksi myönnettyjen matkakorttien määrä	121	57
--	-----	----

3.2.3 SHL:n mukaiset yhdensuuntaiset matkat 2005	16 407	19 064	30 014	15 483		5 014	85 982
-Joista 65-vuotta täyttäneiden matkat	..	16 107	22 234	..		4 047	42 388
3.2.3.1 65 - 74-vuotiaat	..	2 981	6 201	..		2 020	11 202
3.2.3.2 75 - 84-vuotiaat	..	7 161	11 723	..		1 213	20 097
3.2.3.3 85 vuotta täyttäneet	..	5 965	4 310	..		814	11 089

65 vuotta täyttäneiden matkojen osuus ShL:n matkojen määrästä	84,5	74,1	4,5
---	------	------	-----

Kuljetuspalvelun lisäksi myönnettyillä matkakorteilla tehtyjen matkojen määrä	30 598	15 269					
---	--------	--------	--	--	--	--	--

3.2.4 SHL:n mukaisten kuljetuspalvelujen kokonaiskustannukset 2005

3.2.4.1 SHL:n mukaan myönnettyjen kuljetuspalvelujen kokonaiskustannukset (Brutto) (ks. määritelmät)	572 407	370 361	370 879	135 405		58 678	1 507 730
3.2.4.2 Myönnettyistä kuljetuspalveluista perityt asiakasmaksut	..		291				291

3.2.4.3 SHL:n mukaisten kuljetuspalvelujen nettokustannukset	572 407	370 361	370 588	135 405		58 678	1 507 439
josta kuljetuspalvelun vaihtoehtona myönnettyjen matkakorttien kustannukset	70 992	34 256				2 466	
3.2.4.3.1 joista 65 vuotta täyttäneiden nettokustannukset		..	213 874			47 350	

Kuljetuspalvelun kustannukset euroa/asiakas		664	497	282		190	420
Keskimääräinen matkan hinta (nettokust)		19	12	9		12	18
Matkat asiakasta kohden kuukaudessa	0,9	2,8	3,4	2,7		1,4	2,0
Matkat 65vuotta täyttäneitä asiakasta kohden kuukaudessa		2,6	3,2			1,2	

HELSINKI ESPOO VANTAA TURKU TAMPERE OULU KUUSIKKO

3.3 Kuljetuspalvelukeskusten toiminta 2005

3.3.1 Kuljetuspalvelukeskusten kautta tehtyjen matkojen määrä	380 383	240 461			179 357	75 392	875 593
joista vpl:n mukaisia matkoja	362 486	222 397			179 357	75 392	
joista shl:n mukaisia matkoja	17 897	18 064				0	

Osuus vpl:n ja shl:n mukaisista matkoista (%)

53,1 99,6 50,3 67,1 43,5

3.3.2 Yhdistettyjen matkojen määrä	62 827	4 690			154 072	10 837	232 426
joista vpl:n mukaisia matkoja	62 136				154 072	10 837	227 045
joista shl:n mukaisia matkoja	691					0	691

Osuus kaikista vpl:n ja shl:n mukaisista matkoista (%)

8,8 1,9 43,2 9,7 11,6

Yhdistettyjen matkojen osuus kuljetuspalvelukeskusten matkoista (%)

16,5 2,0 85,9 14,4 26,5

3.3.3 Asiakkaiden määrä yhdistetyillä matkoilla	52 301				179 156	37 744	269 201
joista 2 asiakasta/matka	41 498				38910	5480,0	85 888
joista vähintään 3 asiakasta/matka	10 803				8 255	32 264	51 322

Asiakkaita keskimäärin yhdistetyillä matkalla

0,8 .. 1,2 3,5 1,2

3.3.4 Yhdistettyjen matkojen vuosikustannukset	..	234 918			
---	----	---------	--	--	----	----	--

Kustannukset yhdistettyä matkaa kohden

.. 50 0

Yhdistettyjen matkojen kustannusten osuus kuljetuspalvelujen kustannuksista

.. 3,8 0

Asiakkaat, joilla on päätös vakiotaksin käytöstä	315				500		815
--	-----	--	--	--	-----	--	-----

Osuus VpL:n mukaisia kuljetuspalveluja käyttäneistä asiakkaista (%)

2,9 0,0 8,9 0,0 3,0

Asiakkaat, joilla on päätös oikeudesta kulkea yksin	1 406		-	-	210		1 616
---	-------	--	---	---	-----	--	-------

Osuus VpL:n mukaisia kuljetuspalveluja käyttäneistä asiakkaista (%)

12,9 0,0 3,7 0,0 5,9

Asiakkaat, joilla on päätös vakiotaksin käytöstä ja yksin kulkemisesta (samalla asiakkaalla molemmat)	135		-	-	153	223	511
---	-----	--	---	---	-----	-----	-----

1,2 2,7 13,2

3.4 Palvelulinjojen kustannukset 2005

3.4.1 Palvelulinjojen kokonaiskustannukset sosiaalitoimelle (brutto)	781 215				892 952	332 397	2 006 564
3.4.2 Palvelulinjojen käytöstä perityt asiakasmaksut	150 000				136 299	104 499	390 798

3.4.3 Palvelulinjojen käytön nettokustannukset sosiaalitoimelle (=bruttokustannukset - asiakasmaksut)

631 215 0 0 0 756 653 227 898 1 615 766

3.4.4 Muiden hallintokuntien (netto)osuus

1 058 700 281 370 238 687 618 461 280 898 2 711 824

Palvelulinjojen nettokustannukset kunnalle 2005

1 689 915 281 370 238 687 618 461 756 653 508 796 4 327 590

3.4.5 Muiden viranomaisten osuus

Palvelulinjojen nettokustannukset yhteensä

1 689 915 281 370 238 687 618 461 756 653 508 796 4 327 590

	HELSINKI	ESPOO	VANTAA	TURKU	TAMPERE	OULU	KUUSIKKO
4 TULKKIPALVELUT							
4.1 Tulkkipalvelun asiakkaat 2005 (päätokset)	447	114	131	297	212	149	1350
4.1.1 Josta opiskelijatulkkauksen asiakkaat	78	11	11	11	19	13	143
4.2 Tulkkipalveluja käyttäneet 2005	131	265	175	149	
Tulkkipalveluja käyttäneet % päätöksistä	100,0	89,2	82,5	100,0	
4.3 Tulkkautunnit	5 171	20 046	18 970	14 094	58 281
4.3.1 Josta opiskelijatulkkauksen tunnit	1 460	6 045	7 822	8 421	23 748
Tulkkipalvelun asiakkaiden osuus % kaikista vammaispalvelun asiakkaista	3,5	3,7	3,4	8,5	3,2	7,0	4,2
Opiskelutulkkauksen asiakkaat % kaikista tulkkipalvelun asiakkaista	17,4	9,6	8,4	3,7	9,0	8,7	10,6
Opiskelutulkkauksen tunnit % kaikista tulkkautunneista	28,2	30,2	41,2	59,7	40,7
Opiskelutulkkauksen tunnit/asiakkaat	133	550	412	648	166
Asiointitulkkauksen tunnit/asiakkaat	31	49	58	42	29
4.4 Tulkkipalvelun kokonaiskustannukset 2005	1 296 542	407 715	391 155	436 765	795 707	374 961	3 702 845
4.4.1 josta oma tulkkikeskus				170 273		173 616	343 889
4.4.2 josta ostopalvelut (mukana myös freelancerit)	1 144 258			266 492		201 345	1 612 095
4.5 Ostopalvelusopimuksesta aiheutuvat tasausmaksut/palautukset							0
4.6 Myönnettyjen tulkkipalvelujen kustannukset	1 296 542	407 715	391 155	436 765	795 707	374 961	3 702 845
Joista opiskelijatulkkauksen nettokustannukset			..	108 581		140 655	
Nettokustannukset euroa / tulkkipalvelun saaja	2 901	3 576	2 986	1 471	3 753	2 517	2 743
Nettokustannukset euroa / opiskelutulkkausasiakas	9 871	0	10 820	..
Tulkkipalvelujen osuus vammaispalvelujen kok.kustannuksista %	3,4	3,7	3,4	6,6	6,4	7,2	4,4
5 ASUNNON MUUTOSTYÖT							
5.1 Asunnon muutostöiden asiakkaat 2005	428	296	309	54	355	126	1 568
joista 0 - 17 vuotiaat (Helsinki 0 - 18v)	26	64	14	6	22	9	141
joista 18 - 64-vuotiaat (Helsinki 19 - 64v)	188	108	113	24	142	65	640
joista 65 vuotta täyttäneet	214	124	182	24	191	52	787
Eri ikäryhminen osuudet (%) asunnon muutostöiden asiakkaista	%	%	%	%	%	%	%
0-17 vuotiaat	6,1	21,6	4,5	11,1	6,2	7,1	9,0
18 - 64-vuotiaat	43,9	36,5	36,6	44,4	40,0	51,6	40,8
65 vuotta täyttäneet	50,0	41,9	58,9	44,4	53,8	41,3	50,2
5.2 Asunnon muutostöiden nettokustannukset	792 792	544 539	479 221	74 264	435 375	195 514	2 521 705
Kustannukset euroa/asiakas	1 852	1 840	1 551	1 375	1 226	1 552	1 608
Asunnon muutostöitä saaneita % väestöstä	0,08	0,13	0,16	0,03	0,17	0,10	0,11
Asunnon muutostöiden asiak.osuus % kaikista VpL:n asiakkaista	3,4	9,6	8,0	1,5	5,4	5,9	4,9
Asunnon muutostöiden kustannusosuus VpL:n kok.kustannuksista %	2,1	5,0	4,1	1,1	3,5	3,8	3,0
6 ASUNNON VÄLINEET JA LAITTEET							
6.1 Asunnon välineiden ja laitteiden asiakkaat	495	..	76	188	251	124	1 134
6.2 Asunnon välineiden ja laitteiden nettokustannukset	359 647	..	45 134	128 718	201 067	59 810	794 376
Kustannukset euroa/asiakas	727		594	685	801	482	701
Asunnon välineet ja laitteet asiakkaiden osuus % VpL:n asiak.	3,9	..	2,0	5,4	3,8	5,8	3,6
Asunnon välineet ja laitteet osuus VpL:n kokonaiskustannuksista %	0,9	..	0,4	1,9	1,6	1,2	0,9
Asuntoon kuuluvia laitteista saaneita % väestöstä	0,09	..	0,04	0,11	0,12	0,10	0,08

	HELSINKI	ESPOO	VANTAA	TURKU	TAMPERE	OULU	KUUSIKKO
7 VAIKEAVAMMAISTEN PALVELUASUMINEN							
7.1 Vaikeavammaisten palveluasumisen asiakkaat 2005	287	39	41	77	91	41	576
7.1.1 lyhytaikainen päätös	11	23	..	34
7.2 Palveluasumisen päätökset kotiin	178	49	38	30	62	45	357
7.3 Vaikeavammaisten palveluasumisen nettokustannukset	10 131 142	1 313 988	1 445 469	1 731 235	3 139 503	1 318 163	19 079 500
Kustannukset euroa/asiakas	35 300	33 692	35 255	22 484	34 500	32 150	33 124
Vammaisten palveluasumisen asiakkaiden osuus % kaikista vammaispalvelun asiakkaista	2,3	1,3	1,1	2,2	1,4	1,9	1,8
Palveluasumisen kustannusosuus vammaispalvelujen kokonaiskustannuksista	26,5	12,1	12,4	26,1	25,2	25,5	22,4
Vammaisten palveluasumisen asiakkaiden osuus % väestöstä	0,05	0,02	0,02	0,04	0,04	0,03	0,04

8 HENKILÖKOHTAISET AVUSTAJAT

8.1 Asiakkaat, joilla henkilökohtainen avustaja 2005	493	175	326	29	103	112	1 238
joista 0 - 17 vuotiaat (Helsinki 0 - 18v)	42	24	76	0	2	10	154
joista 18 - 64-vuotiaat (Helsinki 19 - 64v)	396	142	213	28	95	94	968
joista 65 vuotta täyttäneet	55	9	37	1	6	8	116
8.1.1 joista asiakkaat, joilla palveluasumisen päätös kotiin sisältäen henkilökohtaisen avustajan tuen	143	41	39	8	45	34	310
osuus henkilökohtaisen avustajatoiminnan asiakkaista %	29,0	23,4	12,0	27,6	43,7	30,4	25,0
8.1.2 Kielteisen päätöksen saaneet asiakkaat 2005	40	24	14	0	19	9	..
Osuus henkilökohtaisen avustajatoiminnan kaikista asiakkaista %	7,5	12,1	4,1	0,0	15,6	7,4	..
Eri ikäryhmien osuudet (%) henkilökohtaisen avustajatoiminnan asiakkaista	%	%	%	%	%	%	%
0-17 vuotiaat	8,5	13,7	23,3	0,0	1,9	8,9	12,4
18 - 64-vuotiaat	80,3	81,1	65,3	96,6	92,2	83,9	78,2
65 vuotta täyttäneet	11,2	5,1	11,3	3,4	5,8	7,1	9,4
Henkilökohtaisen avustajan asiakkaiden osuus % kaikista vammaispalvelun asiakkaista	3,9	5,7	8,4	0,8	1,6	5,2	3,9
Vammaisten henkilökohtaisten avustajien asiakkaiden osuus % väestöstä	0,09	0,08	0,17	0,02	0,05	0,09	0,08
8.2 Päätös henkilökohtaisesta avustajasta (tunniksi viikossa)	..	175	326	29	103	112	745
8.2.1 alle tai 20h/viikko	..	69	202	4	42	69	386
8.2.2 21-30 h/viikko	..	18	35	4	18	13	88
8.2.3 31-40h/viikko	..	69	64	14	18	14	179
8.2.4 yli 40H/viikko	..	19	25	7	25	16	92
Tuntimäärän mukaisten päätösten osuudet (%) kaikista päätöksistä	..	%	%	%	%	%	%
alle tai 20h/viikko	..	21,2	62,0	13,8	40,8	61,6	31,2
21-30 h/viikko	..	5,5	10,7	13,8	17,5	11,6	7,1
31-40h/viikko	..	21,2	19,6	48,3	17,5	12,5	14,5
yli 40H/viikko	..	5,8	7,7	24,1	24,3	14,3	7,4

8.3 Henkilökohtaisten avustajien nettokustannukset	7 398 052	2 330 972	2 788 839	509 131	1 301 446	1 364 163	15 692 603
Kustannukset euroa/asiakas	15 006	13 320	8 555	17 556	12 635	12 180	12 676
Henkilökohtaisten avustajien kustannusosuus vammaispalvelujen kokonaiskustannuksista %	19,4	21,4	23,9	7,7	10,4	26,3	18,5

Vapaa-ajan avustajat (Turku), SPR + näkövammaisten opaspalvelu (Tampere), Vammaisavustajat (Oulu)

Asiakkaat	60	366	75
Vuosikustannukset	94 710	152 039	104 456

		HELSINKI	muutos-%	ESPOO	muutos-%	VANTAA	muutos-%	TURKU	muutos-%	TAMPERE	muutos-%	OULU	muutos-%	KUUSIKKO	muutos-%
Väestö 31.12.	2001	559 718	0,8	216 836	1,7	179 856	0,8	173 686	0,7	197 774	1,2			1 327 870	1,0
	2002	559 716	0,0	221 597	2,2	181 890	1,1	174 618	0,5	199 823	1,0			1 337 644	0,7
	2003	559 330	-0,1	224 231	1,2	184 039	1,2	175 059	0,3	200 966	0,6			1 343 625	0,4
	2004	559 046	-0,1	227 472	1,4	185 429	0,8	174 824	-0,1	202 932	1,0	127 224		1 476 927	
	2005	560 905	0,3	231 704	1,9	187 281	1,0	174 868	0,0	204 337	0,7	128 962	1,4	1 488 057	0,8
VAMMAISPALVELUJEN ASIAKKAAT JA KUSTANNUKSET 2001-2005															
VPL:n mukaista palvelua tai taloudellista tukea saaneet asiakkaat	2001	17 199	1,2	2 838	11,8	3 792	13,3	2 872	-1,3	5 562	12,0			32 263	4,9
	2002	16 093	-6,4	3 046	7,3	3 762	-0,8	2 776	-3,3	5 706	2,6			31 383	-2,7
	2003	14 822	-7,9	3 011	-1,1	3 650	-3,0	3 049	9,8	5 891	3,2			30 423	-3,1
	2004	13 561	-8,5	3 034	0,8	3 895	6,7	3 339	9,5	6 200	5,2			30 029	-1,3
	2005	12 733	-6,1	3 073	1,3	3 874	-0,5	3 501	4,9	6 599	6,4	2 140		31 920	
VPL:n mukaista palvelua tai taloudellista tukea saaneet % väestöstä	2001	3,07		1,31		2,11		1,65		2,81				2,43	
	2002	2,88		1,37		2,07		1,59		2,86				2,35	
	2003	2,65		1,34		1,98		1,74		2,93				2,26	
	2004	2,43		1,33		2,10		1,91		3,06				2,03	
	2005	2,27		1,33		2,07		2,00		3,23		1,66		2,15	
VPL:n mukaisten palvelujen nettokustannukset	2001	35 605 380	15,5	8 646 524	25,5	9 426 436	15,1	4 395 656	16,8	8 681 617	16,4			66 755 613	16,8
	2002	37 181 187	4,4	9 989 967	15,5	9 509 958	0,9	5 145 481	17,1	9 463 101	9,0			71 289 694	6,8
	2003	35 920 529	-3,4	9 894 880	-1,0	10 100 853	6,2	5 618 479	9,2	9 909 994	4,7			71 444 735	0,2
	2004	35 281 451	-1,8	10 151 468	2,6	11 221 412	11,1	5 979 509	6,4	11 151 943	12,5	4 844 295		78 630 078	
	2005	38 183 256	8,2	10 891 237	7,3	11 658 023	3,9	6 631 333	10,9	12 454 767	11,7	5 178 005	6,9	84 996 621	8,1
Kustannukset asiakkaisiin suhteutettuna euroa/asiakas	2001	2 070	14,1	3 047	12,3	2 486	1,6	1 531	18,4	1 561	3,9			2 069	11,4
	2002	2 310	11,6	3 280	7,6	2 528	1,7	1 854	21,1	1 658	6,3			2 272	9,8
	2003	2 423	4,9	3 286	0,2	2 767	9,5	1 843	-0,6	1 682	1,4			2 348	3,4
	2004	2 602	7,4	3 346	1,8	2 881	4,1	1 791	-2,8	1 799	6,9			2 457	4,6
	2005	2 999	15,3	3 544	5,9	3 009	4,5	1 894	5,8	1 887	4,9	2 420		2 663	
Vammaispalvelujen kokonaiskustannukset väestöön suhteutettuna euroa / asukas	2001	64	14,6	40	23,5	52	14,2	25	16,0	44	15,0			50	15,7
	2002	66	4,4	45	13,1	52	-0,2	29	16,4	47	7,9			53	6,0
	2003	64	-3,3	44	-2,1	55	5,0	32	8,9	49	4,1			53	-0,2
	2004	63	-1,7	45	1,1	61	10,3	34	6,6	55	11,4			53	0,1
	2005	68	7,9	47	5,3	62	2,9	38	10,9	61	10,9	40		57	
Vammaisten subjektiivisten etuuksien nettokustannukset (kuijetus ja tulkkipalv. asunnon muutostyöt sekä välineet ja laitteet, vaikeavamm. palv.asuminen)	2001	28 383 043	13,8	7 100 566	19,2	7 367 974	14,0	3 970 813	16,8	6 759 319	16,9			53 581 715	15,1
	2002	29 565 026	4,2	7 645 088	7,7	7 381 876	0,2	4 605 543	16,0	7 240 935	7,1			56 438 468	5,3
	2003	27 420 594	-7,3	7 887 901	3,2	7 653 688	3,7	5 037 390	9,4	7 676 785	6,0			55 676 358	-1,4
	2004	26 924 461	-1,8	7 767 008	-1,5	8 368 927	9,3	5 363 733	6,5	8 773 625	14,3			57 197 754	2,7
	2005	25 535 031	-5,2	8 108 599	4,4	8 540 211	2,0	5 911 989	10,2	9 919 955	13,1	3 598 524		61 614 309	
Vammaisten subjektiivisten etuuksien osuus % kokonaiskustannuksista	2001	79,7		82,1		78,2		90,3		77,9				80,3	
	2002	79,5		76,5		77,6		89,5		76,5				79,2	
	2003	76,3		79,7		75,8		89,7		77,5				77,9	
	2004	76,3		76,5		74,6		89,7		78,7				72,7	
	2005	66,9		74,5		73,3		89,2		79,6		69,5		72,5	
Harkinnanvaraisten etuuksien kustannukset (kokonaiskust-subjektiiviset)	2001	7 222 338	22,5	1 545 957	66,0	2 058 462	19,1	424 843	17,0	1 922 298	14,5			13 173 898	24,3
	2002	7 616 161	5,5	2 344 879	51,7	2 128 082	3,4	539 938	27,1	2 222 166	15,6			14 851 226	12,7
	2003	8 499 935	11,6	2 006 979	-14,4	2 447 165	15,0	581 089	7,6	2 233 209	0,5			15 768 377	6,2
	2004	8 356 990	-1,7	2 384 460	18,8	2 852 485	16,6	615 776	6,0	2 378 318	6,5			16 588 029	5,2
	2005	12 648 225	51,3	2 782 638	16,7	3 117 812	9,3	719 344	16,8	2 534 812	6,6	1 579 481		23 382 312	
Harkinnanvaraisten etuuksien osuus % VpL:n mukaisten palvelujen ja tukitoimien kokonaiskustannuksista	2001	20,3		17,9		21,8		9,7		22,1				19,7	
	2002	20,5		23,5		22,4		10,5		23,5				20,8	
	2003	23,7		20,3		24,2		10,3		22,5				22,1	
	2004	23,7		23,5		25,4		10,3		21,3				21,1	
	2005	33,1		25,5		26,7		10,8		20,4		30,5		27,5	

		HELSINKI	muutos-%	ESPOO	muutos-%	VANTAA	muutos-%	TURKU	muutos-%	TAMPERE	muutos-%	OULU	muutos-%	KUUSIKKO	muutos-%
VPL:N MUKAISTEN KULJETUSPALVELUJEN ASIAKKAAT JA KUSTANNUKSET 2001-2005															
Asiakkaat, joilla on vuoden aikana voimassa päätös VPL:n mukaisesta kuljetuspalvelusta	2001	16 344	1,5	2 351	3,7	3 365	8,5	2 446	2,8	4 710	-1,8			29 216	2,0
	2002	15 253	-6,7	2 468	5,0	3 341	-0,7	2 662	8,8	5 185	10,1			28 909	-1,1
	2003	14 010	-8,1	2 584	4,7	3 263	-2,3	2 816	5,8	5 561	7,3			28 234	-2,3
	2004	12 682	-9,5	3 508	7,5	3 084	9,5	6 467	16,3			25 741	-8,8
	2005	11 835	-6,7	2 966	..	3 627	3,4	3 298	6,9	6 938	7,3	1 689		30 353	
VPL:n mukaista kuljetuspalvelun päätöksen omaavat asiakkaat % kaikista VPL:n asiakkaista	2001	95,0		82,8		88,7		85,2		84,7				90,6	
	2002	94,8		81,0		88,8		95,9		90,9				92,1	
	2003	94,5		85,8		89,4		92,4		94,4				92,8	
	2004	93,5		..		90,1		92,4		104,3				85,7	
	2005	92,9		96,5		93,6		94,2		105,1		78,9		95,1	
VPL:n mukaista kuljetuspalvelua KÄYTTÄNEET asiakkaat	2001	15 638	7,5	2 335	17,2	3 197	8,6	2 234	7,5	4 349	9,8			27 753	8,7
	2002	13 568	-13,2	2 466	5,6	3 174	-0,7	2 363	5,8	4 928	13,3			26 499	-4,5
	2003	12 889	-5,0	2 508	1,7	3 100	-2,3	2 558	8,3	5 058	2,6			26 113	-1,5
	2004	11 598	-10,0	2 503	-0,2	3 333	7,5	2 859	11,8	5 319	5,2			25 612	-1,9
	2005	10 888	-6,1	2 449	-2,2	3 446	3,4	3 095	8,3	5 607	5,4	1 689		27 174	
Asiakkaiden osuus % väestöstä	2001	2,79		1,08		1,78		1,29		2,20				2,09	
	2002	2,42		1,11		1,75		1,35		2,47				1,98	
	2003	2,30		1,12		1,68		1,46		2,52				1,94	
	2004	2,07		1,10		1,80		1,64		2,62				1,7	
	2005	1,94		1,06		1,84		1,77		2,74		1,31		1,83	
VPL:n mukaista kuljetuspalvelua käyttäneet asiakkaat % kaikista VPL:n asiakkaista	2001	90,9	6,2	82,3	4,9	84,3	-4,2	77,8	9,0	78,2	-2,0			86,0	3,7
	2002	84,3	-7,3	81,0	-1,6	84,4	0,1	85,1	9,4	86,4	10,5			84,4	-1,8
	2003	87,0	3,1	83,3	2,9	84,9	0,7	83,9	-1,4	85,9	-0,6			85,8	1,7
	2004	85,5	-1,6	82,5	-1,0	85,6	0,8	85,6	2,1	85,8	-0,1			85,3	-0,6
	2005	85,5	0,0	79,7	-3,4	89,0	4,0	88,4	3,2	85,0	-1,0	78,9		85,1	
VPL:n mukaista kuljetuspalvelua käyttäneistä asiakkaista 65 vuotta täyttäneitä %	2001	78,9		61,3		65,4		63,4		75,4				74,1	
	2002	77,2		61,4		65,9		66,7		74,2				72,9	
	2003	75,7		59,4		64,7		66,6		73,8				71,6	
	2004	73,0		58,8		60,7		65,4		75,2				69,6	
	2005	72,1		57,1		61,1		66,4		74,9		67,7		69,0	
Myönnettyjen kuljetuspalvelujen nettokustannukset	2001	19 056 281	12,5	5 174 629	15,0	6 111 146	14,6	2 395 252	21,1	4 433 590	14,5			37 170 898	13,9
	2002	18 276 829	-4,1	5 910 717	14,2	6 180 422	1,1	2 730 780	14,0	4 674 006	5,4			37 772 754	1,6
	2003	16 917 354	-7,4	6 094 626	3,1	5 894 171	-4,6	3 067 069	12,3	4 619 643	-1,2			36 592 863	-3,1
	2004	14 384 010	-15,0	5 901 325	-3,2	6 138 808	4,2	3 227 951	5,2	5 046 913	9,2	1 504 273		36 203 280	
	2005	12 954 908	-9,9	5 842 357	-1,0	6 179 232	0,7	3 541 007	9,7	5 348 303	6,0	1 650 076	9,7	35 515 883	-1,9
Kuljetuspalvelujen kustannusosuus vammaispalvelujen kokonaiskustannuksista %	2001	53,5		59,8		64,8		54,5		51,1				55,7	
	2002	49,2		59,2		65,0		53,1		49,4				53,0	
	2003	47,1		61,6		58,4		54,6		46,6				51,2	
	2004	40,8		58,1		54,7		54,0		45,3				46,0	
	2005	33,9		53,6		53,0		53,4		42,9		31,9		41,8	
Kuljetuspalvelun kustannukset euroa/asiakas (käyttänyt)	2001	1 219	4,7	2 216	-1,9	1 912	5,5	1 072	12,7	1 019	4,3			1 339	4,8
	2002	1 347	10,5	2 397	8,2	1 947	1,9	1 156	7,8	948	-7,0			1 425	6,4
	2003	1 313	-2,6	2 430	1,4	1 901	-2,4	1 199	3,8	913	-3,7			1 401	-1,7
	2004	1 240	-5,5	2 358	-3,0	1 842	-3,1	1 129	-5,8	949	3,9			1 355	-3,3
	2005	1 190	-4,1	2 386	1,2	1 793	-2,6	1 144	1,3	954	0,5	977		1 307	
VpL:n mukaisten kuljetuspalvelujen kustannukset euroa/asukas	2001	34	11,6	24	13,1	34	13,7	14	20,3	22	13,1			28	12,8
	2002	33	-4,1	27	11,8	34	0,0	16	13,4	23	4,3			28	0,9
	2003	30	-7,4	27	1,9	32	-5,7	18	12,0	23	-1,7			27	-3,6
	2004	26	-14,9	26	-4,6	33	3,4	18	5,4	25	8,2			23	-13,7
	2005	23	-10,2	25	-2,8	33	-0,3	20	9,7	26	5,2	13		24	
Kuljetuspalvelua KÄYTTÄNEISTÄ asiakkaista työ- ja opiskelumatkoja käyttäneitä	2001	427	9,5	..		98	4,3	66	0,0	108	12,5			699	8,2
	2002	475	11,2	127		97	-1,0	75	13,6	112	3,7			886	26,8
	2003	481	1,3	142	11,8	114	17,5	77	2,7	109	-2,7			923	4,2
	2004	518	7,7	155	9,2	134	17,5	84	9,1	117	7,3			1 008	9,2
	2005	510	-1,5	209	34,8	144	7,5	89	6,0	130	11,1	74		1 156	
Kuljetuspalvelua KÄYTTÄNEISTÄ asiakkaista työ- ja opiskelumatkoja käyttäneitä (%-osuus)	2001	2,7		5,2		3,1		3,0		2,5				2,5	
	2002	3,5		5,7		3,1		3,2		2,3				3,3	
	2003	3,7		5,7		3,7		3,0		2,2				3,5	
	2004	4,5		6,2		4,0		2,9		2,2				3,9	
	2005	4,7		8,5		4,2		2,9		2,3		4,4		4,3	
Vammaispalvelulain mukaisen kuljetuspalvelun matkat															
VPL:n mukaiset yhdensuuntaiset matkat	2001	1 216 525	3,5	214 556	11,3	294 766	10,4	160 885	4,0	315 440	9,3			2 202 172	5,9
	2002	1 109 882	-8,8	243 201	13,4	290 958	-1,3	182 345	13,3	318 417	0,9			2 144 803	-2,6
	2003	976 668	-12,0	247 748	1,9	276 748	-4,9	198 535	8,9	295 287	-7,3			1 994 986	-7,0
	2004	783 427	-19,8	230 250	-7,1	300 622	8,6	213 134	7,4	330 458	11,9			1 857 891	-6,9
	2005	699 874	-10,7	222 397	-3,4	312 603	4,0	225 797	5,9	356 821	8,0	107 265		1 924 757	
Keskimääräinen matkan hinta (nettokustannukset)	2001	15,7	8,7	24,1	3,3	20,7	3,8	14,9	16,5	14,1	4,7			16,9	7,6
	2002	16,5	5,1	24,3	0,8	21,2	2,5	15,0	0,6	14,7	4,4			17,6	4,3
	2003	17,3	5,2	24,6	1,2	21,3	0,3	15,4	3,2	15,6	6,6			18,3	4,2
	2004	18,4	6,0	25,6	4,2	20,4	-4,1	15,1	-2,0	15,3	-2,4			19,5	6,2
	2005	18,5	0,8	26,3	2,5	19,8	-3,2	15,7	3,5	15,0	-1,9	15,4		18,5	
Matkat / matkoja käyttänyt asiakas / kk	2001	6,5	-3,7	7,7	-5,1	7,7	1,7	6,0	-3,3	6,0	-0,4			6,6	-2,6
	2002	6,8	5,2	8,2	7,3	7,6	-0,6	6,4	7,2	5,4	-10,9			6,7	2,0
	2003	6,3	-7,4	8,2	0,2	7,4	-2,6	6,5	0,6	4,9	-9,6			6,4	-5,6
	2004	5,6	-10,9	7,7	-6,9	7,5	1,0	6,2	-3,9	5,2	6,4			6	-5,1
	2005	5,4	-4,8	7,6	-1,3	7,6	0,6	6,1	-2,1	5,3	2,4	5,3		5,9	

		HELSINKI	muutos-%	ESPOO	muutos-%	VANTAA	muutos-%	TURKU	muutos-%	TAMPERE	muutos-%	OULU	muutos-%	KUUSIKKO	muutos-%
SHL:N MUKAISEN KULJETUSPALVELUN ASIAKKAAT JA KUSTANNUKSET 2001-2005															
Asiakkaat, joilla on vuoden aikana voimassa päätös SHL:n mukaisesta kuljetuspalvelusta	2001	..		552	12,0	..		569	-6,1					1 121	
	2002	..		590	6,9	..		501	-12,0					1 091	
	2003	..		569	-3,6	748		441	-12,0					1 758	
	2004	1294		..		853	14,0	385	-12,7					2 532	
	2005	1 493		..		784	-8,1	480	24,7			309		3 066	
Asiakkaiden osuus (%) kunnan asukkaista (päätökset)	2001	..		0,25		..		0,33							
	2002	..		0,27		..		0,29							
	2003	..		0,25		0,41		0,25							
	2004	0,23		..		0,46		0,22				0,24			
	2005	0,27		..		0,42		0,27							
SHL:n mukaista kuljetuspalvelua KÄYTTÄNEET asiakkaat	2001	..		552	12,0	146	294,6	569	-6,1					1 267	11,5
	2002	..		541	-2,0	462	216,4	501	-12,0					1 504	18,7
	2003	..		562	3,9	711	53,9	441	-12,0					1 714	14,0
	2004	1 294		685	21,9	810	13,9	357	-19,0					3 146	
	2005	1 493		558	-18,5	745	-8,0	480	34,5			309		3 585	
SHL:n mukaisten kuljetuspalvelujen nettokustannukset	2001	..		324 510	17,1	104 936	108,5	180 936	-2,6					610 382	18,9
	2002	..		369 134	13,8	342 645	226,5	154 185	-14,8					865 964	41,9
	2003	..		355 807	-3,6	591 454	72,6	135 885	-11,9					1 083 146	25,1
	2004	339 917		339 454	-4,6	466 046	-21,2	118 948	-12,5			51 739		1 316 104	
	2005	572 407		370 361	9,1	370 588	-20,5	135 405	13,8			58 678	13,4	1 507 439	14,5
Kuljetuspalvelun kustannukset euroa / asiakas	2001	..		588	4,6	719	-47,2	318	3,7					482	6,6
	2002	..		682	16,1	742	3,2	308	-3,2					576	19,5
	2003	..		633	-7,2	832	12,2	308	0,1					632	9,8
	2004	263		496	-21,7	575	-30,8	333	8,1					402	
	2005	383		664	33,9	497	-13,5	282	-15,3			190		420	
SHL:n mukaiset yhdensuuntaiset matkat	2001	..		17 272	13,0	7 024	145,0	21 753	-5,1					46 049	12,1
	2002	..		18 786	8,8	23 422	233,5	18 335	-15,7					60 543	31,5
	2003	..		19 557	4,1	36 325	55,1	15 931	-13,1					71 813	18,6
	2004	19 732		31 368	60,4	33 154	-8,7	13 842	-13,1					98 096	36,6
	2005	16 407		19 064	-39,2	30 014	-9,5	15 483	11,9			5 014		85 982	
Vammaispalvelulain ja sosiaalihoitolain mukainen kuljetuspalvelu yhteensä															
Palvelua käyttäneiden asiakkaiden määrä	2001	..		2 887	16,2	3 343	12,1	2 803	4,4	4 349	9,8			13 382	10,5
	2002	..		3 007	4,2	3 636	8,8	2 864	2,2	4 928	13,3			14 435	7,9
	2003	..		3 070	2,1	3 811	4,8	2 999	4,7	5 058	2,6			14 938	3,5
	2004	12 892		3 188	3,8	4 143	8,7	3 216	7,2	5 319	5,2			28 758	92,5
	2005	12 381	-4,0	3 007	-5,7	4 191	1,2	3 575	11,2	5 607	5,4	1 998		30 759	
Matkojen määrä	2001	..		231 828	11,4	301 790	11,8	182 638	2,8	315 440	9,3			1 031 696	9,2
	2002	..		261 987	13,0	314 380	4,2	200 680	9,9	318 417	0,9			1 095 464	6,2
	2003	..		267 305	2,0	313 073	-0,4	214 466	6,9	295 287	-7,3			1 090 131	-0,5
	2004	803 159		261 618	-2,1	333 776	6,6	226 976	5,8	330 458	11,9			1 955 987	79,4
	2005	716 281	-10,8	241 461	-7,7	342 617	2,6	241 280	6,3	356 821	8,0	112 279		2 010 739	
Kustannukset	2001	..		5 499 139	15,1	6 216 083	15,5	2 576 188	19,1	4 433 590	14,5			18 724 999	15,6
	2002	..		6 279 851	14,2	6 523 067	4,9	2 884 965	12,0	4 674 006	5,4			20 361 889	8,7
	2003	..		6 450 433	2,7	6 485 625	-0,6	3 202 954	11,0	4 619 643	-1,2			20 758 655	1,9
	2004	14 723 927		6 240 779	-3,3	6 604 854	1,8	3 346 899	4,5	5 046 913	9,2			35 963 372	73,2
	2005	13 527 315	-8,1	6 212 718	-0,4	6 549 820	-0,8	3 676 412	9,8	5 348 303	6,0	1 708 754		37 023 322	
Kustannukset matkaa kohden	2001	..		24		21		14		14				18	
	2002	..		24		21		14		15				19	
	2003	..		24		21		15		16				19	
	2004	18		24		20		15		15				18	
	2005	19		26		19		15		15		15		18	
PALVELULINJOJEN KUSTANNUKSET 2001-2005															
Palvelulinjojen nettokustannukset sosiaali-toimelle	2001	263 179	12,6							807 605	4,4			1 070 784	6,3
	2002	418 153	58,9	7 125						812 865	0,7			1 238 143	15,6
	2003	489 756	17,1	2 669	-62,5					813 123	0,0			1 305 548	5,4
	2004	549 570	12,2							827 965	1,8			1 377 535	5,5
	2005	631 215	14,9							756 653	-8,6	227 898		1 615 766	
Palvelulinjojen nettokustannukset kunnalle yhteensä	2001	537 024	16,5	162 400	85,5	201 594	4,7	644 405	241,2	1 059 887	37,0			2 605 310	52,9
	2002	844 228	57,2	137 432	-15,4	213 769	6,0	677 228	5,1	812 865	-23,3			2 685 522	3,1
	2003	968 347	14,7	146 856	6,9	223 700	4,6	605 101	-10,7	813 123	0,0			2 757 127	2,7
	2004	1 381 000	42,6	268 800	83,0	277 361	24,0	602 185	-0,5	827 965	1,8			3 357 311	21,8
	2005	1 689 915	22,4	281 370	4,7	238 687	-13,9	618 461	2,7	756 653	-8,6	508 796		4 093 882	

		HELSINKI		ESPOO		VANTAA		TURKU		TAMPERE		OULU		KUUSIKKO	
		muutos-%		muutos-%		muutos-%		muutos-%		muutos-%		muutos-%		muutos-%	
TULKKIPALVELUJEN ASIAKKAAT JA KUSTANNUKSET 2001-2005															
Tulkkipalvelun asiakkaat (päättökset)	2001	393	1,3	100	3,1	105	12,9	250	8,2	192	3,2			1 040	4,5
	2002	403	2,5	101	1,0	113	7,6	265	6,0	198	3,1			1 080	3,8
	2003	408	1,2	101	0,0	121	7,1	298	12,5	199	0,5			1 127	4,4
	2004	423	3,7	104	3,0	122	0,8	290	-2,7	211	6,0	147		1 297	15,1
	2005	447	5,7	114	9,6	131	7,4	297	2,4	212	0,5	149	1,4	1 350	
josta opiskelijatulkkausten asiakkaat	2001	55	0,0	23	27,8	15	15,4	12	-20,0	11	83,3			116	8,4
	2002	50	-9,1	13	-43,5	14	-6,7	13	8,3	12	9,1			102	-12,1
	2003	59	18,0	18	38,5	14	0,0	13	0,0	17	41,7			121	18,6
	2004	63	6,8	21	16,7	11	-21,4	9	-30,8	18	5,9			122	0,8
	2005	78	23,8	11	-47,6	11	0,0	11	22,2	19	5,6	13		143	
Tulkkautunnit	2001	9 182	-16,5	10 838	24,3	13 337	36,6			33 357	
	2002	6 260	-31,8	11 106	2,5	16 082	20,6			33 448	
	2003	6 302	0,7	12 233	10,1	16 932	5,3			35 467	
	2004	5 202	-17,5	10 964	-10,4	18 675	10,3			34 841	
	2005	5 171	-0,6	20 046	82,8	18 970	1,6	14 094		58 281	
josta opiskelutulkkausten tunnit	2001	6 675	-20,3	6 630	71,8	5 925	75,9			19 230	
	2002	3 661	-45,2	6 338	-4,4	6 052	2,1			16 051	
	2003	3 391	-7,4	6 562	3,5	7 708	27,4			17 661	
	2004	2 055	-39,4	2 834	-56,8	6 770	-12,2			11 659	
	2005	1 460	-29,0	6 045	113,3	7 822	15,5	8 421		23 748	
VPL:n tulkkipalvelun päätöksen omaavien asiakkaiden osuus % väestöstä	2001	0,07		0,05		0,06		0,14		0,10				0,08	
	2002	0,07		0,05		0,06		0,15		0,10				0,08	
	2003	0,07		0,05		0,07		0,17		0,10				0,08	
	2004	0,08		0,05		0,07		0,17		0,10				0,09	
	2005	0,08		0,05		0,07		0,17		0,10		0,12		0,09	
Tulkkipalvelun asiakkaiden osuus % kaikista vammaispalvelun asiakkaista	2001	2,3		3,5		2,8		8,7		3,5				3,2	
	2002	2,5		3,3		3,0		9,5		3,5				3,4	
	2003	2,8		3,4		3,3		9,8		3,4				3,7	
	2004	3,1		3,4		3,1		8,7		3,4				4,3	
	2005	3,5		3,7		3,4		8,5		3,2		7,0		4,2	
Myönnettyjen tulkkipalvelujen nettokustannukset	2001	845 091	31,3	341 121	5,3	287 250	23,8	246 301	-2,4	341 855	34,1			2 061 619	20,8
	2002	988 846	17,0	258 696	-24,2	206 496	-28,1	274 619	11,5	411 106	20,3			2 139 763	3,8
	2003	1 079 957	9,2	308 369	19,2	287 835	39,4	309 200	12,6	538 148	30,9			2 523 509	17,9
	2004	1 042 873	-3,4	282 356	-8,4	354 535	23,2	346 190	12,0	633 323	17,7	396 474		3 055 751	
	2005	1 296 542	24,3	407 715	44,4	391 155	10,3	436 765	26,2	795 707	25,6	374 961	-5,4	3 702 845	21,2
Tulkkipalvelujen osuus vammaispalvelujen kok.kustannuksista %	2001	2,4		3,9		3,0		5,6		3,9				3,1	
	2002	2,7		2,6		2,2		5,3		4,3				3,0	
	2003	3,0		3,1		2,8		5,5		5,4				3,5	
	2004	3,0		2,8		3,2		5,8		5,7				3,9	
	2005	3,4		3,7		3,4		6,6		6,4		7,2		4,4	
Nettokustannukset euroa / tulkkipalvelun päätöksen saanut asiakas	2001	2 150	29,6	3 411	2,2	2 736	9,6	985	-9,8	1 780	29,9			1 982	15,6
	2002	2 454	14,1	2 561	-24,9	1 827	-33,2	1 036	5,2	2 076	16,6			1 981	-0,1
	2003	2 647	7,9	3 053	19,2	2 379	30,2	1 038	0,1	2 704	30,2			2 239	13,0
	2004	2 465	-6,9	2 715	-11,1	2 906	22,2	1 194	15,1	3 002	11,0	2 697		2 356	5,2
	2005	2 901	17,6	3 576	31,7	2 986	2,7	1 471	23,2	3 753	25,0	2 517	-6,7	2 743	16,4
Nettokustannukset euroa / tulkkautunti	2001					31	48,2	23	-21,5	26	-1,8			26	4,6
	2002					33	5,4	25	8,8	26	-0,3			27	1,6
	2003					46	38,5	25	2,2	32	24,3			32	20,0
	2004					68	49,2	32	24,9	34	6,7			38	19,6
	2005					76	11,0	22	-31,0	42	23,7	27		34	-10,4
Nettokustannukset euroa/ asukas	2001	1,5		1,6		1,6		1,4		1,7				1,6	
	2002	1,8		1,2		1,1		1,6		2,1				1,6	
	2003	1,9		1,4		1,6		1,8		2,7				1,9	
	2004	1,9		1,2		1,9		2,0		3,1				2,1	
	2005	2,3		1,8		2,1		2,5		3,9		2,9		2,5	

		HELSINKI		ESPOO		VANTAA		TURKU		TAMPERE		OULU		KUUSIKKO	
		muutos-%	muutos-%	muutos-%	muutos-%	muutos-%	muutos-%	muutos-%	muutos-%	muutos-%	muutos-%	muutos-%	muutos-%	muutos-%	muutos-%
ASUNNON MUUTOSTÖIDEN JA ASUNNON VÄLINEIDEN JA LAITTEIDEN ASIAKKAAT JA KUSTANNUKSET 2001-2005															
Asunnon muutostyöt															
Asunnon muutostöiden asiakkaat	2001	834	-7,3	158	0,6	201	-3,8	60	-4,8	232	-14,7			1 485	-7,2
	2002	728	-12,7	201	27,2	169	-15,9	71	18,3	260	12,1			1 429	-3,8
	2003	533	-26,8	186	-7,5	266	57,4	63	-11,3	302	16,2			1 350	-5,5
	2004	445	-16,5	210	12,9	315	18,4	48	-23,8	335	10,9			1 353	0,2
	2005	428	-3,8	296	41,0	309	-1,9	54	12,5	355	6,0	126		1 568	15,9
Asunnon muutostöitä saaneita % väestöstä	2001	0,15		0,07		0,11		0,03		0,12				0,11	
	2002	0,13		0,09		0,09		0,04		0,13				0,11	
	2003	0,10		0,08		0,14		0,04		0,15				0,10	
	2004	0,08		0,09		0,17		0,03		0,17				0,1	
	2005	0,08		0,13		0,16		0,03		0,17		0,10		0,11	
Asunnon muutostöiden asiakkaiden osuus % kaikista VpL:n asiakkaista	2001	4,8		5,6		5,3		2,1		4,2				4,6	
	2002	4,5		6,6		4,5		2,6		4,6				4,6	
	2003	3,6		6,2		7,3		2,1		5,1				4,4	
	2004	3,3		6,9		8,1		1,4		5,4				4,5	
	2005	3,4		9,6		8,0		1,5		5,4		5,9		4,9	
Asunnon muutostöiden nettokustannukset	2001	1 147 195	15,7	418 021	62,9	369 883	9,7	62 094	31,7	277 924	12,7			2 275 117	21,1
	2002	1 494 856	30,3	372 444	-10,9	316 999	-14,3	81 113	30,6	310 880	11,9			2 576 292	13,2
	2003	773 126	-48,3	290 561	-22,0	533 930	68,4	67 440	-16,9	369 412	18,8			2 034 469	-21,0
	2004	906 733	17,3	439 993	51,4	509 801	-4,5	52 373	-22,3	469 458	27,1			2 378 358	16,9
	2005	792 792	-12,6	544 539	23,8	479 221	-6,0	74 264	41,8	435 375	-7,3	195 514		2 521 705	
Asunnon muutostöiden kustannusosuus VpL:n kok.kustannuksista %	2001	3,2		4,8		3,9		1,4		3,2				3,4	
	2002	4,0		3,7		3,3		1,6		3,3				3,6	
	2003	2,2		2,9		5,3		1,2		3,7				2,8	
	2004	2,6		4,3		4,5		0,9		4,2				3,0	
	2005	2,1		5,0		4,1		1,1		3,5		3,8		3,0	
Kustannukset euroa / avustuksen saaja	2001	1 376	24,9	2 646	61,8	1 840	14,1	1 035	38,3	1 198	32,1			1 532	30,6
	2002	2 053	49,3	1 853	-30,0	1 876	1,9	1 142	10,4	1 196	-0,2			1 803	17,7
	2003	1 451	-29,4	1 562	-15,7	2 007	7,0	1 070	-6,3	1 223	2,3			1 507	-16,4
	2004	2 038	40,5	2 095	34,1	1 618	-19,4	1 091	1,9	1 401	14,6			1 758	16,6
	2005	1 852	-9,1	1 840	-12,2	1 551	-4,2	1 375	26,0	1 226	-12,5	1 552		1 608	
Asunnon välineet ja laitteet															
Asunnon välineet ja laitteet, asiakkaat	2001	445	-4,9	75	-14,8	67	-52,8	313	0,0	627	0,2			1 527	-6,7
	2002	422	-5,2	78	4,0	61	-9,0	229	-26,8	160	-74,5			950	-37,8
	2003	466	10,4	130	66,7	94	54,1	230	0,4	173	8,1			1 093	15,1
	2004	497	6,7	106	-18,5	69	-26,6	229	-0,4	162	-6,4			1 063	-2,7
	2005	495	-0,4	76	10,1	188	-17,9	251	54,9	124		1 134	
Asuntoon kuuluvia laitteita ja välineitä saaneita % väestöstä	2001	0,08		0,03		0,04		0,18		0,32				0,11	
	2002	0,08		0,04		0,03		0,13		0,08				0,07	
	2003	0,08		0,06		0,05		0,13		0,09				0,08	
	2004	0,09		0,05		0,04		0,13		0,08				0,07	
	2005	0,09		..		0,04		0,11		0,12		0,10		0,08	
Asunnon välineet ja laitteet asiakkaiden osuus % VpL:n asiakkaista	2001	2,6		2,6		1,8		10,9		11,3				4,7	
	2002	2,6		2,6		1,6		8,2		2,8				3,0	
	2003	3,1		4,3		2,6		7,5		2,9				3,6	
	2004	3,7		3,5		1,8		6,9		2,6				3,5	
	2005	3,9		..		2,0		5,4		3,8		5,8		3,6	
Asunnon välineiden ja laitteiden nettokustannukset	2001	653 369	-4,4	97 795	7,4	39 320	-57,9	126 928	-9,6	170 159	-4,0			1 087 571	-8,3
	2002	606 815	-7,1	105 645	8,0	69 848	77,6	150 841	18,8	164 100	-3,6			1 097 249	0,9
	2003	516 677	-14,9	134 870	27,7	41 181	-41,0	118 735	-21,3	150 375	-8,4			961 838	-12,3
	2004	529 173	2,4	70 028	70,0	118 223	-0,4	198 667	32,1			916 091	-4,8
	2005	359 647	-32,0	45 134	-35,5	128 718	8,9	201 067	1,2	59 810		794 376	
Kustannukset euroa / VpL:n mukaisia palveluita ja taloudellista tukea saanut asiakas	2001	38	-5,5	34	-3,9	10	-62,8	44	-8,4	31	-14,3			34	-12,5
	2002	38	-0,7	35	0,7	19	79,1	54	22,9	29	-6,0			35	3,7
	2003	35	-7,6	45	29,1	11	-39,2	39	-28,3	26	-11,2			32	-9,6
	2004	39	11,9	18	59,4	35	-9,1	32	25,5			31	-3,5
	2005	28	-27,6	12	-35,2	37	3,8	30	-4,9	28		25	
Kustannukset euroa/avustuksen saaja	2001	1 468	0,5	1 304	26,0	587	-10,7	406	-9,6	271	-4,2			712	-1,7
	2002	1 438	-2,1	1 354	3,9	1 145	95,1	659	62,4	1 026	277,9			1 155	62,2
	2003	1 109	-22,9	1 037	-23,4	438	-61,7	516	-21,6	869	-15,2			880	-23,8
	2004	1 065	-4,0	1 015	131,7	516	0,0	1 226	41,1			862	-2,1
	2005	727	-31,8	594	-41,5	685	32,6	801	-34,7	482		701	

		HELSINKI	muutos-%	ESPOO	muutos-%	VANTAA	muutos-%	TURKU	muutos-%	TAMPERE	muutos-%	OULU	muutos-%	KUUSIKKO	muutos-%
VAIKEAVAMMAISTEN PALVELUASUMISEN ASIAKKAAT JA KUSTANNUKSET 2001-2005															
Vaikeavammaisten palveluasumisen asiakkaat	2001	246	2,5	66	15,8	47	9,3	52	10,6	74	34,5			485	9,7
	2002	255	3,7	62	-6,1	30		54	3,8	65				466	-3,9
	2003	245	-3,9	37		27	-10,0	55	1,9	64	-1,5			428	-8,2
	2004	281	14,7	35	-5,4	31	14,8	71	29,1	72	12,5			490	14,5
	2005	287	2,1	39	11,4	41	32,3	77	8,5	91	26,4	41		576	
Vammaisten palveluasumisen asiakkaiden osuus % väestöstä	2001	0,04		0,03		0,03		0,03		0,04				0,04	
	2002	0,05		0,03		0,02		0,03		0,03				0,03	
	2003	0,04		0,02		0,01		0,03		0,03				0,03	
	2004	0,05		0,02		0,02		0,04		0,04				0,03	
	2005	0,05		0,02		0,02		0,04		0,04		0,03		0,04	
Vammaisten palveluasumisen asiakkaiden osuus % kaikista vammaispalvelun asiakkaista	2001	1,4		2,3		1,2		1,8		1,3				1,5	
	2002	1,6		2,0		0,8		1,9		1,1				1,5	
	2003	1,7		1,2		0,7		1,8		1,1				1,4	
	2004	2,1		1,2		0,8		2,1		1,2				1,6	
	2005	2,3		1,3		1,1		2,2		1,4		1,9		1,8	
Vaikeavammaisten palveluasumisen nettokustannukset	2001	6 681 107	17,7	1 069 000	36,4	560 375	20,2	1 140 237	15,9	1 535 791	17,1			10 986 510	19,2
	2002	8 197 680	22,7	997 586	-6,7	608 111	8,5	1 368 190	20,0	1 680 843	9,4			12 852 410	17,0
	2003	8 133 480	-0,8	1 059 475	6,2	839 918	38,1	1 474 946	7,8	1 999 207	18,9			13 507 026	5,1
	2004	10 061 672	23,7	1 143 334	7,9	1 295 755	54,3	1 618 996	9,8	2 425 264	21,3	1 522 161		18 067 182	
	2005	10 131 142	0,7	1 313 988	14,9	1 445 469	11,6	1 731 235	6,9	3 139 503	29,4	1 318 163	-13,4	19 079 500	5,6
Palveluasumisen kustannusosuus vammaispalvelujen kokonaiskustannuksista %	2001	18,8		12,4		5,9		25,9		17,7				16,5	
	2002	22,0		10,0		6,4		26,6		17,8				18,0	
	2003	22,6		10,7		8,3		26,3		20,2				18,9	
	2004	28,5		11,3		11,5		27,1		21,7		31,4		23,0	
	2005	26,5		12,1		12,4		26,1		25,2		25,5		22,4	
Kustannukset euroa / asiakas	2001	27 159	14,9	16 197	17,8	11 923	9,9	21 928	4,8	20 754	-13,0			22 653	8,6
	2002	32 148	18,4	16 090	-0,7	20 270	70,0	25 337	15,5	25 859	24,6			27 580	21,8
	2003	33 198	3,3	28 634		31 108	53,5	26 817	5,8	31 238	20,8			31 558	14,4
	2004	35 807	7,9	32 667		41 799	34,4	22 803	-15,0	33 684	7,8			33 765	7,0
	2005	35 300	-1,4	33 692	3,1	35 255	-15,7	22 484	-1,4	34 500	2,4	32 150		33 124	
Kustannukset euroa / kunnan asukas	2001	12	16,8	5	34,1	3	19,2	7	15,2	8	15,7			8	18,0
	2002	15	22,7	5	-8,7	3	7,3	8	19,4	8	8,3			10	16,1
	2003	15	-0,7	5	5,0	5	36,5	8	7,5	10	18,3			10	4,6
	2004	18	23,8	5	6,4	7	53,1	9	9,9	12	20,1	12		12	21,7
	2005	18	0,4	6	12,8	8	10,5	10	6,9	15	28,6	10		13	

		HELSINKI		ESPOO		VANTAA		TURKU		TAMPERE		OULU		KUUSIKKO	
		muutos-%		muutos-%		muutos-%		muutos-%		muutos-%		muutos-%		muutos-%	
HENKILÖKOHTAISEN AVUSTAJATOIMINNAN ASIAKKAAT JA KUSTANNUKSET 2001-2005															
VpL:n mukaisten palvelujen asiakkaat, joilla henkilökohtainen avustaja	2001	397	11,2	106	16,5	260	7,0	22	4,8	81	17,4			866	10,9
	2002	436	9,8	138	30,2	266	2,3	27	22,7	89	9,9			956	10,4
	2003	450	3,2	145	5,1	280	5,3	26	-3,7	95	6,7			996	4,2
	2004	457	1,6	149	2,8	298	6,4	26	0,0	102	7,4			1 032	3,6
	2005	493	7,9	175	17,4	326	9,4	29	11,5	103	1,0	112		1 238	
Vammaisten henkilökohtaisten avustajien asiakkaiden osuus % väestöstä	2001	0,07		0,05		0,14		0,01		0,04				0,07	
	2002	0,08		0,06		0,15		0,02		0,04				0,07	
	2003	0,08		0,06		0,15		0,01		0,05				0,07	
	2004	0,08		0,07		0,16		0,01		0,05		0,09		0,07	
	2005	0,09		0,08		0,17		0,02		0,05				0,08	
Henkilökohtaisen avustajan asiakkaiden osuus % kaikista vammaispalvelun asiakkaista	2001	2,3		3,7		6,9		0,8		1,5				2,7	
	2002	2,7		4,5		7,1		1,0		1,6				3,0	
	2003	3,0		4,8		7,7		0,9		1,6				3,3	
	2004	3,4		4,9		7,7		0,8		1,6				3,4	
	2005	3,9		5,7		8,4		0,8		1,6		5,2		3,9	
Henkilökohtaisten avustajien nettokustannukset	2001	4 947 421	20,8	1 219 000	30,9	1 680 465	12,5	342 712	20,5	931 485	31,3			9 121 083	21,4
	2002	5 898 049	19,2	1 398 268	14,7	1 889 255	12,4	421 387	23,0	1 036 432	11,3			10 643 391	16,7
	2003	6 509 258	10,4	1 695 680	21,3	2 149 524	13,8	417 825	-0,8	1 073 443	3,6			11 845 730	11,3
	2004	6 873 206	5,6	1 901 731	12,2	2 476 799	15,2	452 777	8,4	1 165 520	8,6	1 006 998		13 877 031	
	2005	7 398 052	7,6	2 330 972	22,6	2 788 839	12,6	509 131	12,4	1 301 446	11,7	1 364 163	35,5	15 692 603	13,1
Henkilökohtaisten avustajien kustannusosuus (%) vammaispalvelujen	2001	13,9		14,1		17,8		7,8		10,7				13,7	
	2002	15,9		14,0		19,9		8,2		11,0				14,9	
	2003	18,1		17,1		21,3		7,4		10,8				16,6	
	2004	19,5		18,7		22,1		7,6		10,5				17,6	
	2005	19,4		21,4		23,9		7,7		10,4		26,3		18,5	
Kustannukset euroa/ asiakas	2001	12 462	8,6	11 500	12,4	6 463	5,1	15 578	15,0	11 500	11,8			10 532	9,5
	2002	13 528	8,6	10 132	-11,9	7 102	9,9	15 607	0,2	11 645	1,3			11 133	5,7
	2003	14 465	6,9	11 694	15,4	7 677	8,1	16 070	3,0	11 299	-3,0			11 893	6,8
	2004	15 040	4,0	12 763	9,1	8 311	8,3	17 415	8,4	11 427	1,1			12 471	4,9
	2005	15 006	-0,2	13 320	4,4	8 555	2,9	17 556	0,8	12 635	10,6	12 180		12 676	
Kustannukset euroa/ asukas	2001	9	19,9	6	28,8	9	11,6	2	19,7	5	29,8			7	20,2
	2002	11	19,2	6	12,2	10	11,2	2	22,3	5	10,1			8	15,8
	2003	12	10,4	8	19,8	12	12,4	2	-1,1	5	3,0			9	10,8
	2004	12	5,6	8	10,6	13	14,4	3	8,5	6	7,5	8		9	6,6
	2005	13	7,3	10	20,3	15	11,5	3	12,4	6	10,9	11		11	
Muiden VpL:n mukaisten palvelujen kustannukset 2001-2005															
Kaikki yhteensä (netto)	2001	2 274 917	26,4	326 957		377 997	61,5	82 131	4,2	990 814	11,7			4 052 815	
	2002	1 718 112	-24,5	326 958	0,0	238 827	-36,8	118 551	44,3	1 185 734	19,7			3 588 182	-11,5
	2003	1 990 677	15,9	311 299	-4,8	354 294	48,3	163 264	37,7	1 159 766	-2,2			3 979 300	10,9
	2004	1 483 784	-25,5	482 726	55,1	375 686	6,0	162 999	-0,2	1 212 798	4,6			3 717 993	-6,6
	2005	5 250 173	253,8	451 666	-6,4	328 973	-12,4	210 213	29,0	1 233 366	1,7	215 318		7 689 709	
Muut kustannukset / VpL:n mukaista palvelua ja taloudellista tukea saanut asiakas	2001	132		115		100		29		178				126	
	2002	107		107		63		43		208				114	
	2003	134		103		97		54		197				131	
	2004	109		159		96		49		196				124	
	2005	412		147		85		60		187		101		241	
Muiden kustannusten osuus % VpL:n kokonaiskustannuksista	2001	6,4		3,8		4,0		1,9		11,4				6,1	
	2002	4,6		3,3		2,5		2,3		12,5				5,0	
	2003	5,5		3,1		3,5		2,9		11,7				5,6	
	2004	4,2		4,8		3,3		2,7		10,9				4,7	
	2005	13,7		4,1		2,8		3,2		9,9		4,2		9,0	

		HELSINKI	muutos-%	ESPOO	muutos-%	VANTAA	muutos-%	TURKU	muutos-%	TAMPERE	muutos-%	OULU	muutos-%	KUUSIKKO	muutos-%
VAMMAISPALVELUJEN DEFLATOIDUT KUSTANNUKSET 2001-2005															
Lähde: Tilastokeskus, Julkisten menojen hintaindeksi sosiaalitoimelle, perusvuosi 1995=100															
DEFLATOINTIKERROIN															
2001 1,1317															
2002 1,1070															
2003 1,0725															
2004 1,0354															
VPL:n mukaisten palvelujen nettokustannukset	2001	40 294 609		9 785 271		10 667 898		4 974 564		9 824 986				75 547 327	
	2002	41 159 574	2,1	11 058 893	13,0	10 527 524	-1,3	5 696 047	14,5	10 475 653	6,6			78 917 691	4,5
	2003	38 524 767	-6,4	10 612 259	-4,0	10 833 165	2,9	6 025 819	5,8	10 628 469	1,5			76 624 478	-2,9
	2004	36 530 414	-5,2	10 510 830	-1,0	11 618 650	7,3	6 191 184	2,7	11 546 722	8,6			76 397 800	-0,3
	2005	38 183 256	4,5	10 891 237	3,6	11 658 023	0,3	6 631 333	7,1	12 454 767	7,9	5 178 005		84 996 621	
Kustannukset asiakkaisiin suhteutettuna euroa/asiakas	2001	2 343		3 448		2 813		1 732		1 766				2 342	
	2002	2 558	9,2	3 631	5,3	2 798	-0,5	2 052	18,5	1 836	3,9			2 515	7,4
	2003	2 599	1,6	3 524	-2,9	2 968	6,1	1 976	-3,7	1 804	-1,7			2 519	0,2
	2004	2 602	0,1	3 346	-5,1	2 881	-2,9	1 791	-9,4	1 799	-0,3			2 457	-2,4
	2005	2 999	15,3	3 544	5,9	3 009	4,5	1 894	5,8	1 887	4,9	2 420		2 663	
Vammaispalvelujen kokonaiskustannukset väestöön suhteutettuna euroa / asukas	2001	72		45		59		29		50				57	31,0
	2002	74	2,1	50	10,6	58	-2,4	33	13,9	52	5,5			59	3,7
	2003	69	-6,3	47	-5,2	59	1,7	34	5,5	53	0,9			57	-3,3
	2004	65	-5,1	46	-2,4	63	6,4	35	2,9	57	7,6			52	-9,3
	2005	68	4,2	47	1,7	62	-0,7	38	7,1	61	7,1	40		57	
Vammaisten subjektiivisten etuuksien nettokustannukset (kuljetus- ja tulkkipalvelut, asunnon muutostyöt sekä välineet ja laitteet, vaikeavamm. palvelus asuminen)	2001	32 121 090		8 035 711		8 338 336		4 493 769		7 649 521				60 638 427	
	2002	32 728 484	1,9	8 463 112	5,3	8 171 737	-2,0	5 098 336	13,5	8 015 715	4,8			62 477 384	3,0
	2003	29 408 587	-10,1	8 459 774	0,0	8 208 580	0,5	5 402 601	6,0	8 233 352	2,7			59 712 894	-4,4
	2004	27 877 587	-5,2	8 041 960	-4,9	8 665 187	5,6	5 553 609	2,8	9 084 211	10,3			59 222 554	-0,8
	2005	25 535 031	-8,4	8 108 599	0,8	8 540 211	-1,4	5 911 989	6,5	9 919 955	9,2	3 598 524		61 614 309	
Harkinnanvaraisten etuuksien kustannukset (kokonaiskust-subjektiiviset)	2001	8 173 520		1 749 560		2 329 561		480 794		2 175 465				14 908 900	
	2002	8 431 090	3,2	2 595 781	48,4	2 355 787	1,1	597 711	24,3	2 459 938	13,1			16 440 307	10,3
	2003	9 116 180	8,1	2 152 485	-17,1	2 624 584	11,4	623 218	4,3	2 395 117	-2,6			16 911 585	2,9
	2004	8 652 827	-5,1	2 468 870	14,7	2 953 463	12,5	637 574	2,3	2 462 510	2,8			17 175 245	1,6
	2005	12 648 225	46,2	2 782 638	12,7	3 117 812	5,6	719 344	12,8	2 534 812	2,9	1 579 481		23 382 312	
VPL:N MUKAISTEN KULJETUSPALVELUJEN KUSTANNUKSET 2001-2005															
Myönnettyjen kuljetuspalvelujen nettokustannukset	2001	21 565 993		5 856 127		6 915 984		2 710 707		5 017 493				42 066 305	
	2002	20 232 450	-6,2	6 543 164	11,7	6 841 727	-1,1	3 022 973	11,5	5 174 125	3,1			41 814 439	-0,6
	2003	18 143 862	-10,3	6 536 486	-0,1	6 321 498	-7,6	3 289 432	8,8	4 954 567	-4,2			39 245 846	-6,1
	2004	14 893 204	-17,9	6 110 232	-6,5	6 356 122	0,5	3 342 220	1,6	5 225 574	5,5	1 557 524		37 484 876	-4,5
	2005	12 954 908	-13,0	5 842 357	-4,4	6 179 232	-2,8	3 541 007	5,9	5 348 303	2,3	1 650 076	5,9	35 515 883	-5,3
Kuljetuspalvelun kustannukset euroa/asiakas (käyttänyt)	2001	1 379		2 508		2 163		1 213		1 154				1 516	
	2002	1 491	8,1	2 653	5,8	2 156	-0,4	1 279	5,4	1 050	-9,0			1 578	4,1
	2003	1 408	-5,6	2 606	-1,8	2 039	-5,4	1 286	0,5	980	-6,7			1 503	-4,8
	2004	1 284	-8,8	2 441	-6,3	1 907	-6,5	1 169	-9,1	982	0,3			1 403	-6,7
	2005	1 190	-7,3	2 386	-2,3	1 793	-6,0	1 144	-2,1	954	-2,9	977		1 307	
VpL:n mukaisten kuljetuspalvelujen kustannukset euroa/asukas	2001	39		27		38		16		25				32	
	2002	36	-6,2	30	9,3	38	-2,2	17	10,9	26	2,1			31	-1,3
	2003	32	-10,3	29	-1,3	34	-8,7	19	8,5	25	-4,8			29	-6,6
	2004	27	-17,9	27	-7,9	34	-0,2	19	1,7	26	4,4	12		25	-13,1
	2005	23	-13,3	25	-6,1	33	-3,7	20	5,9	26	1,6	13		24	
Keskimääräinen matkan hinta (nettokustannukset)	2001	17,7		27,3		23,5		16,8		15,9				19,1	
	2002	18,2	2,8	26,9	-1,4	23,5	0,2	16,6	-1,6	16,2	2,2			19,5	2,1
	2003	18,6	1,9	26,4	-1,9	22,8	-2,9	16,6	-0,1	16,8	3,3			19,7	0,9
	2004	19,0	2,3	26,5	0,6	21,1	-7,4	15,7	-5,4	15,8	-5,8			19,3	-1,7
	2005	18,5	-2,6	26,3	-1,0	19,8	-6,5	15,7	0,0	15,0	-5,2	15,4		18,5	
Matkat / matkoja käyttänyt asiakas / kk	2001	6,5	-3,7	7,7	-5,1	7,7	1,7	6,0	-3,3	6,0	-0,4			6,6	
	2002	6,8	5,2	8,2	7,3	7,6	-0,6	6,4	7,2	5,4	-10,9			6,7	2,0
	2003	6,3	-7,4	8,2	0,2	7,4	-2,6	6,5	0,6	4,9	-9,6			6,4	-5,6
	2004	5,6	-10,9	7,7	-6,9	7,5	1,0	6,2	-3,9	5,2	6,4			6,0	-5,1
	2005	5,4	-4,8	7,6	-1,3	7,6	0,6	6,1	-2,1	5,3	2,4	5,3		5,9	
SHL:N MUKAISEN KULJETUSPALVELUN KUSTANNUKSET 2001-2005															
SHL:n mukaisten kuljetuspalvelujen nettokustannukset	2001	..		367 248		118 756		204 765						690 769	
	2002	..		408 631	11,3	379 308		170 683	-16,6					958 622	38,8
	2003	..		381 603	-6,6	634 334	67,2	145 737	-14,6					1 161 674	21,2
	2004	351 950		351 471	-7,9	482 544	-23,9	123 159	-15,5					1 309 124	12,7
	2005	572 407	62,6	370 361	5,4	370 588	-23,2	135 405	9,9			58 678		1 507 439	
Kuljetuspalvelun kustannukset euroa / asiakas	2001	..		665		813		360						545	
	2002	..		755	13,5	821	0,9	341	-5,3					637	16,9
	2003	..		679	-10,1	892	8,7	330	-3,0					678	6,3
	2004	272		513	-24,4	596	-33,2	345	4,4					416	-38,6
	2005	383		664	29,4	497	-16,5	282	-18,2			190		420	
SHL:n mukaiset yhdensuuntaiset matkat	2001	..		17 272		7 024		21 753						46 049	
	2002	..		18 786	8,8	23 422		18 335	-15,7					60 543	31,5
	2003	..		19 557	4,1	36 325	55,1	15 931	-13,1					71 813	18,6
	2004	19 732		31 368	60,4	33 154	-8,7	13 842	-13,1					98 096	36,6
	2005	16 407		19 064	-39,2	30 014	-9,5	15 483	11,9			5 014		85 982	

		HELSINKI	muutos-%	ESPOO	muutos-%	VANTAA	muutos-%	TURKU	muutos-%	TAMPERE	muutos-%	OULU	muutos-%	KUUSIKKO	muutos-%
Vammaispalvelulain ja sosiaalihuoltolain mukainen kuljetuspalvelu yhteensä															
Kustannukset	2001	..		6 223 375		7 034 741		2 915 472		5 017 493				21 191 082	
	2002	..		6 951 795	11,7	7 221 035	2,6	3 193 656	9,5	5 174 125	3,1			22 540 611	6,4
	2003	..		6 918 089	-0,5	6 955 833	-3,7	3 435 168	7,6	4 954 567	-4,2			22 263 657	-1,2
	2004	15 245 154		6 461 703	-6,6	6 838 666	-1,7	3 465 379	0,9	5 225 574	5,5			37 236 475	67,3
	2005	13 527 315	-11,3	6 212 718	-3,9	6 549 820	-4,2	3 676 412	6,1	5 348 303	2,3	1 708 754		37 023 322	
Kustannukset matkaa kohden	2001	..		27		23		16		16				21	
	2002	..		27		23		16		16				21	
	2003	..		26		22		16		17				20	
	2004	19		25		20		15		16				19	
	2005	19		26		19		15		15		15		18	

PALVELULINJOJEN KUSTANNUKSET 2001-2005															
Palvelulinjojen nettokustannukset sosiaalitoimelle	2001	297 839		0						913 967				1 211 806	
	2002	462 895	55,4	7 887						899 842	-1,5			1 370 624	13,1
	2003	525 263	13,5	2 863	-63,7					872 074	-3,1			1 400 200	2,2
	2004	569 025	8,3	0						857 275	-1,7			1 426 300	1,9
	2005	631 215	10,9							756 653	-11,7	227 898		1 615 766	
Palvelulinjojen nettokustannukset kunnalle yhteensä	2001	607 750		183 788		228 144		729 274		1 199 474				2 948 430	
	2002	934 560	53,8	152 137	-17,2	236 642	3,7	749 691	2,8	899 842	-25,0			2 972 873	0,8
	2003	1 038 552	11,1	157 503	3,5	239 918	1,4	648 971	-13,4	872 074	-3,1			2 957 019	-0,5
	2004	1 429 887	37,7	278 316	76,7	287 180	19,7	623 502	-3,9	857 275	-1,7			3 476 160	17,6
	2005	1 689 915	18,2	281 370	1,1	238 687	-16,9	618 461	-0,8	756 653	-11,7	508 796		4 093 882	

TULKKIPALVELUJEN KUSTANNUKSET 2001-2005															
Myönnettyjen tulkkipalvelujen nettokustannukset	2001	956 390		386 047		325 080		278 739		386 877				2 333 134	
	2002	1 094 653	14,5	286 376	-25,8	228 591	-29,7	304 003	9,1	455 094	17,6			2 368 718	1,5
	2003	1 158 254	5,8	330 725	15,5	308 703	35,0	331 617	9,1	577 164	26,8			2 706 463	14,3
	2004	1 079 791	-6,8	292 351	-11,6	367 086	18,9	358 445	8,1	655 743	13,6			2 753 415	1,7
	2005	1 296 542	20,1	407 715	39,5	391 155	6,6	436 765	21,8	795 707	21,3	374 961		3 702 845	
Nettokustannukset euroa / tulkkipalvelun päätöksen saanut asiakas	2001	2 434		3 860		3 096		1 115		2 015				2 243	
	2002	2 716	11,6	2 835	-26,6	2 023	-34,7	1 147	2,9	2 298	14,1			2 193	-2,2
	2003	2 839	4,5	3 275	15,5	2 551	26,1	1 113	-3,0	2 900	26,2			2 401	9,5
	2004	2 553	-10,1	2 811	-14,2	3 009	17,9	1 236	11,1	3 108	7,2			2 394	-0,3
	2005	2 901	13,6	3 576	27,2	2 986	-0,8	1 471	19,0	3 753	20,8	2 517		2 743	
Nettokustannukset euroa / tulkkautunti	2001					35		26		29				30	
	2002					37	3,1	27	6,4	28	-2,4			30	-0,6
	2003					49	34,1	27	-1,0	34	20,5			34	16,2
	2004					71	44,1	33	20,6	35	3,0			40	15,5
	2005					76	7,2	22	-33,4	42	19,5	27		34	
Nettokustannukset euroa/ asukas	2001	1,7		1,8		1,8		1,6		2,0				1,8	
	2002	2,0		1,3		1,3		1,7		2,3				1,8	
	2003	2,1		1,5		1,7		1,9		2,9				2,0	
	2004	1,9		1,3		2,0		2,1		3,2				1,9	
	2005	2,3		1,8		2,1		2,5		3,9		2,9		2,5	

ASUNNON MUUTOSTÖIDEN JA ASUNNON VÄLINEIDEN JA LAITTEIDEN KUSTANNUKSET 2001-2005															
Asunnon muutostyöt															
Asunnon muutostöiden nettokustannukset	2001	1 298 280		473 074		418 597		70 272		314 526				2 574 750	
	2002	1 654 806	27,5	412 296	-12,8	350 918	-16,2	89 792	-27,8	344 144	9,4			2 851 955	10,8
	2003	829 178	-49,9	311 627	-24,4	572 640	63,2	72 329	-19,4	396 194	15,1			2 181 968	-23,5
	2004	938 831	13,2	455 569	46,2	527 848	-7,8	54 227	-25,0	486 077	22,7			2 462 552	12,9
	2005	792 792	-15,6	544 539	19,5	479 221	-9,2	74 264	37,0	435 375	-10,4	195 514		2 521 705	
Kustannukset euroa / avustuksen saaja	2001	1 557		2 994		2 083		1 171		1 356				1 734	
	2002	2 273	46,0	2 051	-31,5	2 076	-0,3	1 265	8,0	1 324	-2,4			1 996	15,1
	2003	1 556	-31,6	1 675	-18,3	2 153	3,7	1 148	-9,2	1 312	-0,9			1 616	-19,0
	2004	2 110	35,6	2 169	29,5	1 676	-22,2	1 130	-1,6	1 451	10,6			1 820	12,6
	2005	1 852	-12,2	1 840	-15,2	1 551	-7,4	1 375	21,7	1 226	-15,5	1 552		1 608	

Asunnon välineet ja laitteet															
Asunnon välineiden ja laitteiden nettokustannukset	2001	739 418		110 675		44 498		143 644		192 569				1 230 804	
	2002	671 744	-9,2	116 949	5,7	77 322	73,8	166 981	16,2	181 659	-5,7			1 214 655	-1,3
	2003	554 136	-17,5	144 648	23,7	44 167	-42,9	127 343	-23,7	161 277	-11,2			1 031 571	-15,1
	2004	547 906	-1,1	..		72 507	64,2	122 408	-3,9	205 700	27,5			948 521	-8,1
	2005	359 647	-34,4	..		45 134	-37,8	128 718	5,2	201 067	-2,3	59 810		794 376	
Kustannukset euroa / VPL:n mukaisia palveluita ja taloudellista tukea saanut	2001	43		39		12		50		35				38	
	2002	42	-2,9	38	-1,5	21	75,2	60	20,3	32	-8,0			39	1,5
	2003	37	-10,4	48	25,1	12	-41,1	42	-30,6	27	-14,0			34	-12,4
	2004	40	8,1	..		19	53,8	37	-12,2	33	21,2			32	-6,8
	2005	28	-30,1	..		12	-37,4	37	0,3	30	-8,2	28		25	
Kustannukset euroa/avustuksen saaja	2001	1 662		1 476		664		459		307				806	
	2002	1 592	-4,2	1 499	1,6	1 268	90,9	729	58,9	1 135				1 279	58,6
	2003	1 189	-25,3	1 113	-25,8	470	-62,9	554	-24,1	932	-17,9			944	-26,2
	2004	1 102	-7,3	..		1 051	123,6	535	-3,5	1 270	36,2			892	-5,5
	2005	727	-34,1	..		594	-43,5	685	28,1	801	-36,9	482		701	

		HELSINKI	muutos-%	ESPOO	muutos-%	VANTAA	muutos-%	TURKU	muutos-%	TAMPERE	muutos-%	OULU	muutos-%	KUUSIKKO	muutos-%
VAIKEAVAMMAISTEN PALVELUASUMISEN KUSTANNUKSET 2001-2005															
Vaikeavammaisten palveluasumisen nettokustannukset	2001	7 561 009		1 209 787		634 177		1 290 407		1 738 054				12 433 434	
	2002	9 074 832	20,0	1 104 328	-8,7	673 179	6,2	1 514 586	17,4	1 860 693	7,1			14 227 618	14,4
	2003	8 723 157	-3,9	1 136 287	2,9	900 812	33,8	1 581 880	4,4	2 144 150	15,2			14 486 285	1,8
	2004	10 417 855	19,4	1 183 808	4,2	1 341 625	48,9	1 676 308	6,0	2 511 118	17,1			17 130 715	18,3
	2005	10 131 142	-2,8	1 313 988	11,0	1 445 469	7,7	1 731 235	3,3	3 139 503	25,0	1 318 163		19 079 500	
Kustannukset euroa / asiakas	2001	30 736		18 330		13 493		24 816		23 487				25 636	
	2002	35 588	15,8	17 812	-2,8	22 439	66,3	28 048	13,0	28 626	21,9			30 531	19,1
	2003	35 605	0,0	30 710		33 363	48,7	28 761	2,5	33 502	17,0			33 846	10,9
	2004	37 074	4,1	33 823		43 278	29,7	23 610	-17,9	34 877	4,1			34 961	3,3
	2005	35 300	-4,8	33 692	-0,4	35 255	-18,5	22 484	-4,8	34 500	-1,1	32 150		33 124	
Kustannukset euroa / kunnan asukas	2001	14		6		4		7		9				9	
	2002	16	20,0	5	-10,7	4	5,0	9	16,7	9	6,0			11	13,6
	2003	16	-3,8	5	1,7	5	32,3	9	4,2	11	14,6			11	1,4
	2004	19	19,5	5	2,7	7	47,8	10	6,1	12	16,0			12	7,6
	2005	18	-3,1	6	9,0	8	6,7	10	3,3	15	24,2	10		13	
HENKILÖKOHTAISEN AVUSTAJATOIMINNAN KUSTANNUKSET 2001-2005															
Henkilökohtaisten avustajien nettokustannukset	2001	5 598 997		1 379 542		1 901 783		387 847		1 054 161				10 322 330	
	2002	6 529 140	16,6	1 547 883	12,2	2 091 405	10,0	466 475	20,3	1 147 330	8,8			11 782 234	14,1
	2003	6 981 179	6,9	1 818 617	17,5	2 305 364	10,2	448 117	-3,9	1 151 268	0,3			12 704 545	7,8
	2004	7 116 517	1,9	1 969 052	8,3	2 564 478	11,2	468 805	4,6	1 206 779	4,8			13 325 632	4,9
	2005	7 398 052	4,0	2 330 972	18,4	2 788 839	8,7	509 131	8,6	1 301 446	7,8	1 364 163		15 692 603	
Kustannukset euroa / asiakas	2001	14 103		13 015		7 315		17 629		13 014				11 920	
	2002	14 975	6,2	11 217	-13,8	7 862	7,5	17 277	-2,0	12 891	-0,9			12 325	3,4
	2003	15 514	3,6	12 542	11,8	8 233	4,7	17 235	-0,2	12 119	-6,0			12 756	3,5
	2004	15 572	0,4	13 215	5,4	8 606	4,5	18 031	4,6	11 831	-2,4			12 912	1,2
	2005	15 006	-3,6	13 320	0,8	8 555	-0,6	17 556	-2,6	12 635	6,8	12 180		12 676	
Kustannukset euroa / asukas	2001	10		6		11		2		5				8	
	2002	12	16,6	7	9,8	11	8,7	3	19,6	6	7,7			9	13,3
	2003	12	7,0	8	16,1	13	8,9	3	-4,2	6	-0,2			9	7,3
	2004	13	2,0	9	6,7	14	10,4	3	4,8	6	3,8			9	-4,6
	2005	13	3,6	10	16,2	15	7,7	3	8,6	6	7,1	11		11	
Muiden VpL:n mukaisten palvelujen kustannukset 2001-2005															
Kaikki yhteensä (netto)	2001	2 574 523		370 018		427 779		92 948		1 121 304				4 586 571	
	2002	1 901 950	-26,1	361 943	-2,2	264 381	-38,2	131 236	41,2	1 312 608	17,1			3 972 118	-13,4
	2003	2 135 001	12,3	333 868	-7,8	379 980	43,7	175 101	33,4	1 243 849	-5,2			4 267 800	7,4
	2004	1 536 310	-28,0	499 815	49,7	388 985	2,4	168 769	-3,6	1 255 731	1,0			3 849 610	-9,8
	2005	5 250 173		451 666	-9,6	328 973	-15,4	210 213	24,6	1 233 366	-1,8	215 318		7 689 709	
Muut kustannukset / VpL:n mukaista palvelua ja taloudellista tukea saanut asiakas	2001	150		130		113		32		202				142	
	2002	118		119		70		47		230				127	
	2003	144		111		104		57		211				140	
	2004	113		165		100		51		203				128	
	2005	412		147		85		60		187		101		241	

VpL:n mukaisen asiointi- ja vapaa-ajan freelancer tulkkipalvelujen palkkiot 1) ja niihin liittyviä säännöksiä vuoden 2005 lopussa:

	Helsinki	Espoo	Vantaa	Turku	Tampere	Oulu
Tuntikorvaus						
Maksuperusteet	Vähintään 0,5 h; sen jälkeen jokaiselta alkavalta neljänneštunnilta				Vähintään yhden tunnin palkkio ja sen jälkeen alkavalta neljänneštunnilta.	
Tuntipalkkio	18,45 €	17,62 €	18,31 €	18,45 €	18,45 €/h, 13,51 €/h puhevammaisten tulkit	18,45 €
Vaativan tason tuntipalkkio	23,19 €	22,69 €	23,56 €	23,77 €	21,22 €/h kuurosokeat 23,77€/h taktiilit+muut vaat.	23,77 €
Päiväkorvaus						
Maksuperusteet	Maksetaan , kun tulkkaukset yli seitsemän (7) tuntia päivässä				Maksetaan tuntikorvauksena enintään 10 tuntia päivässä, jos useamman päivän tapahtuma, retki tms.	
Tavallinen tulkkaukset korvaus / päivä	126,00 €	123,34 €	128,17 €	128,25 €	Maksetaan tuntikorvauksena enintään 10 tuntia päivässä, jos useamman päivän tapahtuma, retki tms.	Ei määritelty erikseen päiväkorvausta. Oulun tulkkikeskus arvioi tapaus kerrallaan järjestämistavan.
Vaativa tulkkaukset (kongressi, seminaari jne.) korvaus / päivä	166,39 €	158,83 €	164,92 €	164,70 €		
Matkakorvaus						
Maksuperuste	Korvataan kukin täyttynyt neljänneštunti			Korvataan kukin alkava neljänneštunti	Korvataan kukin alkava neljänneštunti	Korvataan kukin täyttynyt neljänneštunti
Matka-ajan korvaus/tunti	5,96 €	5,83 €	5,62 €	6,18(turku)		6,18 €
Muut korvaukset						
Korotukset palkkioon	Kuulo-näkövammaisen tulkkina toimivalle 15% korotus tunti- ja päiväpalkkioon. Myös matka-ajan korvaukseen silloin, kun tulkkattava tulkin opastettavana mukana matkan ajan.			Kuulo-näkövammaisen tulkkina toimivalle 15 % korotus = opastuslisä	Kuuro-näkövammaisen tulkkina toimivalle 15 % korotus matka- ja tulkkauksiaikaan.	Kuulo-näkövammaisen opastuslisä 15 % perustuntipalkkaan
Iltailisä	klo 18-23 tehdystä työstä, korvaus 15 % tuntipalkkiosta.	Ei makseta	klo 18-23 tehdystä työstä, korvaus 15 % tuntipalkkiosta.	klo 18-23 tehdystä työstä 15% tuntipalkkiosta. Arkilauantaista 20% tuntipalkkiosta. klo 23.00-6.00 30%, vain hälytystilanteissa	Ei makseta	Klo 18-23 iltailisä 15% Lauantaityökorvaus 25 %
Lauantailisä	Arkilauantaista klo 0.00 - 24.00, korvaus 20 % maksettavasta päivä- tai tuntipalkkiosta.		Arkilauantaista klo 0.00 - 24.00, korvaus 20 % maksettavasta päivä- tai tuntipalkkiosta.			
Yötyölisä	30 %, maksetaan vain hälytystilanteissa (klo 23.00 - 6.00).		30 €, maksetaan vain hälytystilanteissa (klo 23.00 - 6.00). Samalta ajalta voidaan maksaa useampia työaikakorvauksia.			
Sunnuntaityökorvaus	Työaikalain mukainen 100 %			Työaikalain mukainen 100 %, ei makseta matkustamisajasta	Työaikalain mukainen 100 %	Sunnuntaikorvaus 100 %
Matkakustannukset sekä päivärahat	KVTES liite 17 mukaan. Ulkomaan matkoilla kotimaan päiväraha	KVTES liite 17	KVTES liite 17 mukaan. Muualle kuin lähikuntiin suun-tautuville matkoilta vain, jos sovittu erikseen ao. työntekijän kanssa.	KVTES liite 17. Ulkomaan matkoilla kotimaan päiväraha	KVTES:n liite 17 virantoimitusmatkojen mukaisesti.	KVTES liite 17
Lomakorvaus	Maksetaan vuosilomalain mukaan			Maksetaan vuosilomalain mukaan	Ei makseta	Ei maksettu 2005 (uudet ohjeet 1.6.2006, lomakorvaus 6%)

1) Palkkioiden lisäksi kunta maksaa sotu-maksut

VpL:n mukaisen opiskelijatulkkauden palkkiot ja niihin liittyviä säännöksiä vuodelta 2005

	Helsinki	Espoo	Vantaa	Turku	Tampere	Oulu
Palkka (myös maksettavat lisät)	1 659,76 €/kk perustaso 1 965,77 €/kk vaativa taso	1 619,28 €/kk perustaso 1 917,82 €/kk vaativa taso	1 691,60 €/kk perustaso 1 944,72 €/kk vaativa taso	1 681 € / kk perustaso 1 917,83 €/kk vaativa taso. Tulkki voi olla työsuhteessa kaupunkiin, oppilaitokseen tai asiakkaaseen.	1) 1 810,88 €/ kk perustaso, 1 917,83 €/kk vaativa taso toimeksiantosopimuksella 2) Sopimukset Vian kanssa opiskelutulkkauksesta ostopalveluna 3) Lyhyet asioimistulkkauden ohjeiden mukaisesti	Ostopalveluna järjestetty opiskelutulkkaus 33,30 €/tunti ja vaativan tason opiskelutulkkaus 34,60 €/tunti
Työaika	Täysi työaika 38 h 15 min/vk Valmistautumisaika 2 h/vk Alle 20 viikotunnin mukaisessa tulkauksessa palkkio suoritetaan samansuuruisena kuin vaativan tason tulkauksessa	Täysi työaika on 40 h/viikko, sisältää valmistautumisajan. Jos alle 20 h/viikko, palkka maksetaan tuntipalkkana.	Täysi työaika 38 h 15 min/vk, sisältää valmistautumisajan. Valmisteluajan korvausta voidaan maksaa enintään 2 h/vk, edellyttäen etukäteen annettavaa selvitystä. Jos alle 20 h/viikko, palkka maksetaan tuntipalkkana.	Täysi työaika 38 h 15 min/vk, sisältää valmistautumisajan enintään 1 h/pv. Jos alle 20 h/viikko, palkka maksetaan tuntipalkkana.	Keskimääräinen työaika viikossa 38 tuntia sisältäen valmisteluajan. Jos alle 20 tuntia viikossa sovelletaan tuntipalkkiota.	Ostopalveluna järjestetty opiskelutulkkaus asiakkaan lukujärjestyksen mukaan.
Kahden tulkin käyttö	Poikkeustapauksissa			Tilannekohtainen arvio	Mahdollisuus käyttää kahta tulkkiä pitkäkestoiseen vaativaan tulkkaukseen ja opiskelijatulkkaukseen	Tarvittaessa
Kelpoisuus	Viittomakielen tulkilta edellytetään ylioppilas pohjaista vähintään 2-vuotista tulkki koulutusta.					Viittomakielen aiempi korkeakoulututkinto tai aiempi opistoasteen tutkinto
	Pitkäaikaisen tulkinta-kokemuksen (vähintään 4 vuotta) omaavilla tulkeilla tulee olla Tulkkitoiminnan yhteistyöryhmän hyväksymä tulkkitutkinto. Epäpätevälle palkkiota alennetaan 5 %:lla.	Myös pitkäaikainen (väh.4 vuotta) tulkintakokemus on riittävä, mikäli tulkilla on Kuurojen liiton hyväksymä tulkkitutkinto.	Myös pitkäaikainen (väh. 4 vuotta) tulkintakokemus on riittävä, mikäli tulkilla on Kuurojen liiton hyväksymä tulkkitutkinto. Epäpätevien tulkki en palkkiota alennetaan 5 -10 % kokemuksesta riippuen.	Puhevammaisten tulkkipalvelutyöntekijöiden erikoistutkinnon suorittaneille tai AAC-työntekijän koulutuksen suorittaneille maksetaan sama korvaus kuin viittomakielen tulkeille. Epäpätevälle palkkiota alennetaan 5-15 % kokemuksesta riippuen.	Myös pitkäaikainen tulkintakokemus on riittävä, mikäli tulkilla on Kuurojen liiton hyväksymä tulkkitutkinto ja on tulkkitoiminnan yhteistyöryhmän tulkki kirekisterissä.	

VpL:n mukaisen henkilökohtaisen avustajan palkkiot ja niihin liittyviä säännöksiä vuodelta 2005

	Helsinki	Espoo	Vantaa	Turku	Tampere	Oulu
	Päätöksen voimassa oloaika ja suositus työsopimuksen laadinta-ajasta					
Työnantaja	Vammainen henkilö itse tai hänen holhoojansa					
Edellytykset avustajana toimimiselle	Pääsääntöisesti kodin ulkopuolinen henkilö. Erityisistä syistä voidaan myös perheenjäsen hyväksyä avustajaksi.					
Avustaja toimii	Kodin piirissä päivittäisissä toiminnoissa ja kodinhoitotehtävissä. Kodin ulkopuolella esim. harrastuksissa, työpaikalla, koulunkäynnissä ja opiskelussa (ei peruskoululain 51 §, ei amm. oppilaitoksista annetun lain 32 § mukainen toiminta)					Kodin piirissä päivittäisissä toiminnoissa ja kodinhoitotehtävissä.
Avustamisaika	Yhdelle avustajalle korvataan pääsääntöisesti enintään 40 viikkotunnin mukainen palkka kuukaudessa.	Yhdelle vammaiselle henkilölle korvataan pääsääntöisesti enintään 40 viikkotunnin mukainen palkka kuukaudessa.				Yhdelle avustajalle korvataan pääsääntöisesti enintään 38,25 viikkotunnin mukainen palkka kuukaudessa.
Peruspalkka	Peruspalkka 1 421,76 €/kk, lisäksi maksetaan enintään yksi kokemuslisä.	1460,28/kk	1 405,62 €/kk.	1 405,62 € / kk.	1 158 €/kk	työkokemus alle 4v 8,22 €/tunti työkokemus yli 4 v 8,62 €/tunti
Palkkauksen peruste	Peruspalkka määräytyy kotiaavustajan peruspalkan mukaan ja työtuntien perusteella		KVTES:n sosiaali- ja terveydenhuollon peruspalvelutehtävien (hinnoittelukohta 04per010) peruspalkan ja työtuntien mukaan.		Sosiaali- ja terveyslautakunnan vahvistamien soveltamisohjeiden mukaan ja työtuntien perusteella	
Lyhyempi työaika	tuntipalkan jakaja 170, kun työaika lyhyempi	tuntipalkan jakaja 163	Lyhyemmästä työajasta maksetaan työaikaa vastaava %-osuus kuukausikorvauksesta	tuntipalkan jakaja 163, kun työaika lyhyempi	tuntipalkan jakaja 170, kun työaika lyhyempi	tuntipalkan mukaan
Ilta- ja lauantai-korvaus	Työaikalain mukainen ilta- ja viikonloppukorvaus		Työaikalain mukainen ilta- ja viikonloppukorvaus		Työaikalain mukainen ilta- ja viikonloppukorvaus	Ns. epämurkavista työajoista eli arkisin klo 18 jälkeen ja lautantaisin tehdystä työstä korotus 15%
Sunnuntaikorvaus	Työaikalain mukainen sunnuntaikorvaus				Työaikalain mukainen sunnuntaikorvaus	
Avustajan sairaus	Korvaus enintään 9 arkipäivältä sairastumispäivän lisäksi.					
Vammaisen sairaus	Korvaus maksetaan enintään 14 vuorokaudelta, minkä jälkeen avustaja on lomautettava	Korkeintaan 14 vuorokaudelta, jos korvauksen perustana vähintään 20 viikkotunnin avun tarve. Enintään 30 pv/vuosi.		Korvaus maksetaan enintään 14 vuorokaudelta, minkä jälkeen avustaja on lomautettava		

Henkilökohtaisen avustajatoiminnan lisänä ja vaihtoehtona tarjotut palvelut

	Helsinki	Espoo	Vantaa	Turku	Tampere	Oulu
Ylläpitäjä				Turun seudun lihastautiyhdistys ry	SPR:n avustajapalvelu	Vammaispalvelut
Kuvaus toiminnasta				Vapaaehtoistyöhön perustuva avustaja-/opasvälitys liikunta-, näkö- ja kehitysvammaisille henkilöille	Lyhytaikainen avustaminen esimerkiksi harrastuksissa, asioiden hoitamisessa tai vammaisen lapsen tilapäisessä hoitamisessa	Lyhytaikainen, 1 - 3 tuntia kestävä avustaminen päivittäisten asioiden hoitamisessa tai kodinhoitoon liittyvissä tehtävissä
Ylläpitäjä				Turun kaupungin sosiaalikeskus		Yksityisen ostopalvelu (8kpl)
Kuvaus toiminnasta				Muuna vammaispalveluna voidaan myöntää vapaa-ajan avustaja ensisijaisesti nuorille ja työikäisille harrastus- ja vapaa-ajan toimintaan		Lyhytaikainen 1 - 2 tuntia kerrallaan kestävä avustaminen päivittäisissä toiminnoissa, kuten vuoteesta nousemisesta ja nukkumaan menossa, henk.koht. hygienian hoitamisessa ja ruoan laittossa

Vammaispalvelujen Kuusikko-työryhmä

Maritta Samuelsson, puheenjohtaja
Espoon kaupunki / Sosiaali- ja terveystoimi
Tieto, laatu ja kehittäminen
Metsäpojankuja 3, PL 13205
02070 Espoon kaupunki
P. 050-520 1275
e-mail: etunimi.sukunimi@espoo.fi

fax 09-816 51065

Martina Nygård
Espoo kaupunki/Sosiaali- ja terveystoimi
Vammaispalvelujen palvelukeskus
PL 2513, Kamreerintie 3 B
02070 Espoon kaupunki
p. 09 - 8164 5944
e-mail: etunimi.sukunimi@espoo.fi

Kirsti Tala
Helsingin kaupunki
Vammaisten sosiaalityön itäinen toimipiste
PL 7380
00099 Helsingin kaupunki
p. 310 62907, 050 - 402 0305
e-mail: etunimi.sukunimi@hel.fi

fax. 09 - 310 62669

Sirpa Honni
Helsingin sosiaalivirasto/Hallinto- ja kehittämiskeskus
Tietohallinto/Tietohuolto- ja tilastoyksikkö
PL 7011
00099 Helsingin kaupunki
p. 09-310 43252
e-mail: etunimi.sukunimi@hel.fi

fax: 09 - 310 43183

Raimo Aarniola
Martinlaakson sosiaali- ja terveystoimi
Laajaniityntie 3
01200 Vantaa
P. 09 - 8393 4976
E-mail: etunimi.sukunimi@vantaa.fi

fax. 09 – 8393 34727

Marianne Juosila - 31.7.2006,
Markus Syrjänen 1.8.2006 -
Vantaan sosiaali- ja terveystoimi
Peltolantie 2 D
01300 Vantaa
P. 09 - 8392 4206
E-mail: etunimi.sukunimi@vantaa.fi

fax. 09 - 8392 4389

Kaisa Kiiski

Turun sosiaalitoimi/Vammaispalvelut
PL 364, 20101 TURKU
P. 02-2626 111
e-mail: etunimi.sukunimi@turku.fi

Fax: 02-2626 448

Kirsi Lempiäinen-Pellinen

Tampereen sosiaali- ja terveystoimi, vammaispalvelut
PL 98
33201 Tampere
Puh: 020 777 5230
E-mail: etunimi.sukunimi@tampere.fi

Fax 03 - 314 77662

Lea Järvenpää

Oulun sosiaali- ja terveystoimi / Vammaispalvelut
PL 8
90015 Oulun kaupunki
Vanhantullinkatu 4
p. 08 - 5584 6460, 044 - 703 6460
E-mail: etunimi.sukunimi@ouka.fi

Fax 08 - 5584 6479

Teija Mäntykenttä

Oulun sosiaali- ja terveystoimi / Vammaispalvelut
PL 8
90015 Oulun kaupunki
Vanhantullinkatu 4
p. 08 - 5584 6475
E-mail: etunimi.sukunimi@ouka.fi

Fax 08 - 5584 6479

Työryhmän sihteeri

Anne Peltonen

Vantaan sosiaali- ja terveystoimi
Peltolantie 2 D
01300 Vantaa
p. 09-8392 6030 040 - 506 5613
e-mail: etunimi.sukunimi@vantaa.fi

Fax: 09 - 8392 4389