

Kuuden suurimman kaupungin työllistämispalvelut 2008

Aikuissosiaalityön ja toimeentulotuen työryhmä
Juhani Sulander, Pekka Borg ja Jaana Heinonen

11.12.2009

Kuusikko-työryhmän julkaisusarja

Teksti: Juhani Sulander, Pekka Borg ja Jaana Heinonen

Kansi: Kati Rosenberg

ISSN 1457-5078

Edita Oy Ab 2009

Helsinki

Tekijä(t) Kuusikko-työryhmän aikuissosiaalityön ja toimeentulotuen asiantuntijaryhmä, kirjoittaneet Juhani Sulander, Pekka Borg ja Jaana Heinonen		
Nimike Kuuden suurimman kaupungin työllistämispalvelut 2008		
Julkaisija (virasto tai laitos) Helsingin sosiaalivirasto, Espoon sosiaali- ja terveystoimi, Vantaan sosiaali- ja terveystoimi, Turun sosiaali-keskus, Tampereen hyvinvointipalvelut, Oulun sosiaali- ja terveystoimi	Julkaisuaika 12/2009	Sivumäärä, liitteet 39 s + liitteet
Sarja nimike Kuusikko-työryhmän julkaisusarja		Osanumero 7/2009
ISSN-numero 1457-5078	Kieli Suomi	
<p>Tiivistelmä</p> <p>Tässä raportissa kuvataan työllistämispalvelujen käytäntöjä Kuusikon kunnissa vuonna 2008. Viime vuosina kuntien rooli työllistämässä on muuttunut ja kasvanut. Laki kuntouttavasta työtoiminnasta velvoittaa kunnat osallistumaan työttömien aktivointisuunnitelmien tekemiseen ja työtoiminnan järjestämiseen. Toimeentulotuki- ja työttömyysturvalainsäädännön uudistamisella on muutettu kuntien ja valtion kustannustenjakoa siten, että se kannustaisi kuntia aktiivisesti edistämään pitkäaikaistyöttömien työllistymistä. Yli 500 päivää työmarkkinatukea saaneiden aktiivitoimiin osallistumisen aste onkin vuodesta 2005 vuoteen 2008 lähes kaksinkertaistunut (36 %), mutta taloudellisten suhdanteiden heikennyttyä se on vuonna 2009 kääntynyt laskuun.</p> <p>Kukin Kuusikon kunta on järjestänyt työllistämispalvelunsa omalla tavallaan. Raportin vertailutietojen saamista on vaikeuttanut se, että monessa kunnassa sosiaalitoimen osuus työllistämisasioiden hoidossa on vähäinen. Raportissa on kuvattu Kuusikkokuntien työllisyyspoliittisia tavoitteita ja työllistämispalvelujen organisaatiota. Erityisenä kiinnostuksen kohteena ovat aikuissosiaalityön toimintamallit ja osuus työllistymisen edistämässä.</p> <p>Kaikki kuusikon kunnat ovat perustaneet yhdessä työvoimatoimistojen kanssa työvoiman palvelukeskukset, joiden toimintaa raportissa on myös kuvattu. Oma lukunsa on kuntouttavasta työtoiminnasta, joka on kuntien kannalta keskeinen ja kasvava palvelu. Raportissa on myös esitelty kuntien muita työllistymistä ja kuntoutumista edistäviä palveluita ja hankkeita.</p> <p>Raportissa on myös arvioitu työttömyyden muutoksia kuusikon kunnissa. Asiakkuustietoja on lähinnä työvoiman palvelukeskuksista ja kuntouttavasta työtoiminnasta. Vastuiden jakautuminen useille hallintokunnille on hankaloittanut vertailukelpoisten kustannustietojen saantia, joten kustannusten osalta raportissa on vain suuntaa-antavia tietoja.</p>		
Asiasanat Työttömyys, työllistämispalvelut, aikuissosiaalityö, kuntouttava työtoiminta, työvoiman palvelukeskus, kuntavertailu		
Tiedustelut Työryhmän jäsenet, liite 6	Jakelu www.kuusikkokunnat.fi	

Sisällys

1.	Johdanto.....	1
1.1.	<i>Työllistämispalvelujen kokonaisuus ja kuntien rooli työllistämässä</i>	1
1.2.	<i>Aikuissosiaalityön rooli työllistämässä</i>	2
2.	Työttömyys Kuusikon kunnissa	3
2.1.	<i>Nuorisotyöttömyys</i>	4
2.2.	<i>Pitkäaikaistyöttömyys</i>	4
3.	Työttömän asiakkaan palveluprosessi.....	8
3.1.	<i>Kuntien tavoitteet ja työllistämispalvelujen organisaatio</i>	8
3.2.	<i>Aikuissosiaalityön toimintamallit ja yhteistyöverkostot työllistämässä</i>	14
3.3.	<i>Työvoiman palvelukeskukset</i>	19
3.4.	<i>Kuntouttava työtoiminta</i>	24
3.5.	<i>Muut työllistymistä ja kuntoutumista edistävät palvelut</i>	28
3.6.	<i>Keskeiset hankkeet ja projektit</i>	32
3.7.	<i>Työllistämispalvelujen kustannukset ja henkilöstön vertailua</i>	37
	Lähteet.....	39

Liitteet

1. Kuusikkokuntien ja koko Suomen työttömyystietoja joulukuussa 2002–2008
2. Työvoiman palvelukeskusten päätyneet työttömyysjaksot työttömyyden päättymisen syyn mukaan
3. Työmarkkinatukea vähintään 500 päivää saaneet ja aktiivitoimissa olevat kunnittain 2003 -08
4. Työmarkkinatuen OR7-lakkautuslausunnot vuosina 2006-2008
5. Kuntouttavaan työtoimintaan vuoden aikana osallistuneet asiakkaat 2002-2008
6. Aikuissosiaalityön ja toimeentulotuen asiantuntijaryhmän yhteystiedot 2009

1. Johdanto

1.1. Työllistämispalvelujen kokonaisuus ja kuntien rooli työllistämässä

Valtakunnallista työllisyyspolitiikkaa ohjaa hallituksen työn, yrittämisen ja työelämän politiikkaohjelma. Sen tavoitteena on, että työvoiman tarjonta lisääntyy ja että työvoimavarat saadaan nopeasti käyttöön avoimiin työpaikkoihin. Työvoiman tarjontaa pyritään lisäämään pidentämällä työuria sekä nopeuttamalla nuorten valmistumista koulutuksesta että edistämällä ikääntyvien pysymistä työelämässä. Tavoitteena on myös työvoimareservien käyttöön saaminen edistämällä vaikeasti työllistyvien saamista ansiotyöhön, kehittämällä välityömarkkinoiden toimivuutta ja parantamalla sosiaaliturvan työhön kannustavuutta. Nuorten koulutuksen keskeyttäneiden osalta halutaan ehkäistä pitkäaikaistyöttömyyden uhkaa suuntaamalla heille entistä voimakkaampia työvoimapolitiittisia toimia.

Ensisijainen vastuu työllisyyspolitiikasta ja julkisesta työvoimapolitiikasta on Suomessa ollut valtiolla. Työvoimatoimistoilla on laaja palveluvalikoima kuten työnvälityspalvelut, ammatinvalinnan ohjaus, työvoimapolitiittinen koulutus ja työnantajapalvelut. Myös kunnat toimivat työllisyysasioissa paljon laajemmin kuin lain määrittämä työllistämisvelvollisuus edellyttäisi. Kunnat ovat itsessään suuria työnantajia ja ne edistävät elinkeinopolitiittisin toimin työllisyyttä alueellaan. Kunnat ovat myös harjoittaneet aktiivista työttömien työllistämispolitiikkaa.

Kunnat työllistävät itse runsaasti työttömiä palkkatuetuun työhön, avustavat järjestöjä työllistämässä ja myöntävät avustuksia työllistämistarkoituksiin. Nuorten työllistymistä edistetään mm. työpajatoiminnalla ja oppisopimuskoulutuksella Työttömien työelämävalmiuksien lisäämiseksi järjestetään koulutusta ja valmennusta. Lisäksi kunnat osallistuvat ja luovat edellytyksiä erilaisille hankkeille ja projekteille, joilla haetaan uusia tapoja työllistää tiettyjä kohderyhmiä. Näillä hankkeilla on yleensä muitakin rahoittajia. Suurimmissa kaupungeissa työllistämistoimet on yleensä hajautettu usean hallintokunnan vastuulle ja joissakin kunnissa sosiaalitoimen rooli voi jäädä pieneksi.

Kunnat ja työvoimaviranomaiset ovat yhdessä panostaneet merkittävästi voimavaroja työvoiman palvelukeskuksiin, joiden tarkoituksena on rakenteellisen työttömyyden vähentäminen, työttömyyden perusteella maksettavien toimeentulotukimenojen ja työmarkkinatuen vähentäminen, aktivointiasteen ja työmarkkinatuen aktiiviosuuden nostaminen sekä asiakkaiden työ- ja toimintakyvyn sekä aktiivisen elämän ja osallisuuden lisääntyminen.

Kuntouttavan työtoiminnan lain (189/2001) mukaan kunnilla on velvollisuus järjestää kuntouttavaa työtoimintaa niille pitkään työttöminä olleille henkilöille, jotka saavat työmarkkinatukea tai toimeentulotukea, eivätkä ole työllistyneet työvoimaviranomaisten toimenpiteillä. Kunnat myös järjestävät ja tukevat monenlaista erityisryhmien sosiaalista työllistämistä, mm. sosiaalihuoltolain ja kehitysvammalain mukaista vammaisten työllistymistä tukevaa toimintaa ja sosiaalista yritystoimintaa. Tässä raportissa ei kuitenkaan käsitellä erityisryhmien työllistämiseen liittyvää toimintaa.

Kuntien ja valtion kustannustenjakoa pitkään työttömänä olleiden työmarkkinatuen ja toimeentulotuen rahoituksessa muutettiin merkittävästi vuonna 2006. Työttömyysturvalain muutoksen (1217/2005) perusteella työmarkkinatukea yli 500 päivää passiivisesti saaneiden henkilöiden työmarkkinatukikustannukset jaetaan tasan kuntien ja valtion kesken (passiivituen saajat). Aktiivitoimiin osallistuvan tuen saajan kustannuksista vastaa valtio. Toisaalta samasta ajankoh-

dasta toimeentulotukilakia muutettiin siten, että valtio maksaa 50 % perustoimeentulotuesta. (Kunnat.net).

Työmarkkinatuki uudistuksella pyrittiin vaikuttamaan työttömyyden kovaan ytimeen, lisäämään pitkään, yli 500 päivää passiivista työmarkkinatukea saaneiden työttömien aktivointia. Työmarkkinatukea yli 500 päivää saaneiden aktivointiaste¹ ennen uudistusta vuonna 2005 oli koko maan tasolla 19,7 %, mutta lähes kaksinkertaistui 35,8 prosenttiin vuonna 2008 (Kela). Pitkään passiivista työmarkkinatukea saaneiden määrä väheni nopeammin kuin kaikkien työmarkkinatukea saaneiden määrä. Valtion ja kuntien uusi rahoitusmalli ei uudistuksen valmistusvaiheessa lisännyt kuntien menoja ja kuntakenttä on kokonaisuutena hyötynyt uudesta rahoitusmallista. (Tuomaala 2007). Alkuvaiheen jälkeen tilanne on kuitenkin muuttunut, sillä 500 päivää työttömänä olleiden määrä on vuonna 2009 kääntynyt kasvuun.

Osana kuntakompensaatiota muutettiin toimeentulotuen rahoitusta ja rakennetta. Toimeentulotuki irrotettiin valtionosuusjärjestelmästä ja jaettiin perustoimeentulotukeen ja täydentävään toimeentulotukeen. Perustoimeentulotuen kustannukset jaetaan tasan valtion ja kuntien kesken (Toimeentulotukilain muutos 1218/2005). (Kunnat.net).

Työllisyyspolitiikassa keskeisiä käsitteitä ovat aktiivinen työvoimapolitiikka ja aktiivinen sosiaalipolitiikka. Aktiivisen työvoimapolitiikan ajatuksena on edistää taloudellista kasvua ja työttömien työllistymistä aktiivitoimilla passiivitoimien sijaan (Luhtasela 2009). Työttömän tilanteeseen pyritään vaikuttamaan suoraan eikä ainoastaan epäsuorasti esimerkiksi talouskasvua lisäävillä toimilla.

Aktiivinen sosiaalipolitiikka voidaan nähdä toimintapolitiikkana, jolla pyritään vaikean työttömyyden tilanteessa kansalaisten elämäntilannelähtöiseen tukemiseen monia eri tapoja integroiden. Useimmiten on kyse asiakkaista, jotka ovat paitsi työhallinnon myös sosiaali- ja terveydenhoitoviranomaisten asiakkaita. Aktiivisen sosiaalipolitiikan kehikossa pyritään pitkäaikaistyöttömien asiakkaiden sosiaaliturvan ja palvelujen kokonaisvaltaiseen tarkasteluun. (Stakes 2008).

1.2. Aikuissosiaalityön rooli työllistämisessä

Aikuissosiaalityön paikka työttömien aktivoinnissa ja työllistämisprosessissa vaihtelee huomattavasti kunnittain ja tehtävän mukaan. Sosiaalitoimistoissa ja -asemilla työskentelevien aikuissosiaalityöntekijöiden rooli asiakkaidensa työllistymisen edistäjänä voi organisaatiokaaviossa jäädä pieneksi, sillä työllistämistä varten on erillisiä yksiköitä, jotka usein sijaitsevat sosiaalitoimen ulkopuolella.

Joka tapauksessa yhtenä keskeisenä sosiaaliaseman sosiaalityöntekijän tai -ohjaajan tehtävänä on työttömän asiakkaan tilanteen arviointi ja tarpeiden esiinnostaminen. Asiakas ja työntekijä selvittelevät ja suunnittelevat yhdessä, miten voisi parhaiten vastata asiakkaan työllistämisen tai kuntoutumisen tarpeeseen. Usein toimenpiteenä on ohjaus palvelukeskukseen tai muuhun palveluun. Joissakin kunnissa sosiaaliaseman työntekijä osallistuu työllistymis- tai aktivointisuunnitelman tekemiseen palvelukeskuksessa tai työvoimatoimistossa. Yleisempää työvoimapalvelujen uudistamisen jälkeen kuitenkin on, että aktivointisuunnitelmat tehdään palvelukeskuksissa ilman sosiaaliaseman työntekijää ja työvoimatoimistojen kanssa tehdään huomattavasti vähemmän asiakaskohtaista yhteistyötä kuin ennen palvelukeskusten perustamista.

¹ työhön tai työllistymistä edistäviin toimiin osallistuvien prosenttiosuus työmarkkinatukea saavista

Aikuissosiaalityön asiakkaina on usein henkilöitä, joilla on alentuneen työkyvyn lisäksi myös alentunut toimintakyky. Monien henkilöiden kuntouttaminen vaatii vuosien työtä ja usein lähtökohdat ovat heikot. Tilannearviossa asiakas ja sosiaalityöntekijä voivat myös todeta, että päihde- ym. ongelmien takia ei ole vielä edellytyksiä ohjata asiakasta edes kuntouttavaan työtoimintaan. Silloin sosiaaliaseman työntekijän roolina on olla edistämässä kuntoutumista mm. ohjaamalla asiakasta tarpeellisiin palveluihin. Usein parasta tukea voi kuitenkin olla intensiivinen työskentely oman sosiaalityöntekijän kanssa, työskennellen niiden asioiden kanssa, jotka ovat asiakkaalle siinä elämäntilanteessa tärkeitä. Tällöin edetään askel askeleelta asiakkaan valmiuksien tahdissa.

Intensiiviseen sosiaalityöhön priorisoidaan usein ryhmiä, kuten nuoret ja uudet asiakkaat. Alentuneen toimintakyvyn omaavat pitkäaikaisasiakkaat saattavat jäädä tämänlaisesta työstä syrjään. Tosin vähemmän intensiivinen, huollollistyyppinen tuttu asiakassuhdekin voi olla merkittävänä tukena, kun pitkään työttömänä ollut asiakas rohkaistuu lähtemään työllistymispolulle.

Työvoiman palvelukeskuksissa sosiaalityöntekijän ja -ohjaajan työ poikkeaa huomattavasti sosiaaliasemista. Palvelukeskuksissa on paljon kehitetty pari- ja verkostotyötä työllistämisen ja kuntoutuksen ammattilaisten kanssa.

Kuusikkokuntien aikuissosiaalityön ja työllistämispalvelujen yhteistyön organisointia toimintamalleja kuvataan tarkemmin kohdassa 3.2.

2. Työttömyys Kuusikon kunnissa

Taulukko 1. Työttömyysaste, % työvoimasta 31.12.

Työllisyys on kehittynyt Suomessa 2000-luvun alussa myönteisesti. Vuosina 2004 –07 työttömyysaste laski kaikissa Kuusikon kunnissa ja samoin koko Suomessa, mutta vuonna 2008 kehityssuunta muuttui ja työttömyyden lasku pysähtyi. Suomen työttömyysaste oli 11,9 % vuonna 2004 ja 8,8 % vuonna 2008. Pääkaupunkiseudulla työttömyysaste on ollut alhaisempi kuin Suomessa keskimäärin, mutta Turussa, Tampereella ja Oulussa maan keskiarvoa korkeampi. Joulukuussa 2008 oli Kuusikon kunnissa 61 023 työtöntä työnhakijaa. Työttömyysaste oli korkein Oulussa ja matalin Espoossa. Työttömyysaste pysyi pääkaupunkiseudulla vuoden 2007 tasolla, mutta nousi hieman muissa Kuusikon kunnissa.

	2006	2007	2008	Muutos %-yksikköä 2007 -08
Helsinki	7,9	6,3	6,2	-0,1
Espoo	5,7	4,6	4,8	0,2
Vantaa	7,3	6,6	6,6	0,0
Turku	10,2	9,3	9,9	0,6
Tampere	11,2	10,9	11,8	0,9
Oulu	12,1	11,4	12,1	0,7
Suomi	9,5	8,4	8,8	0,4

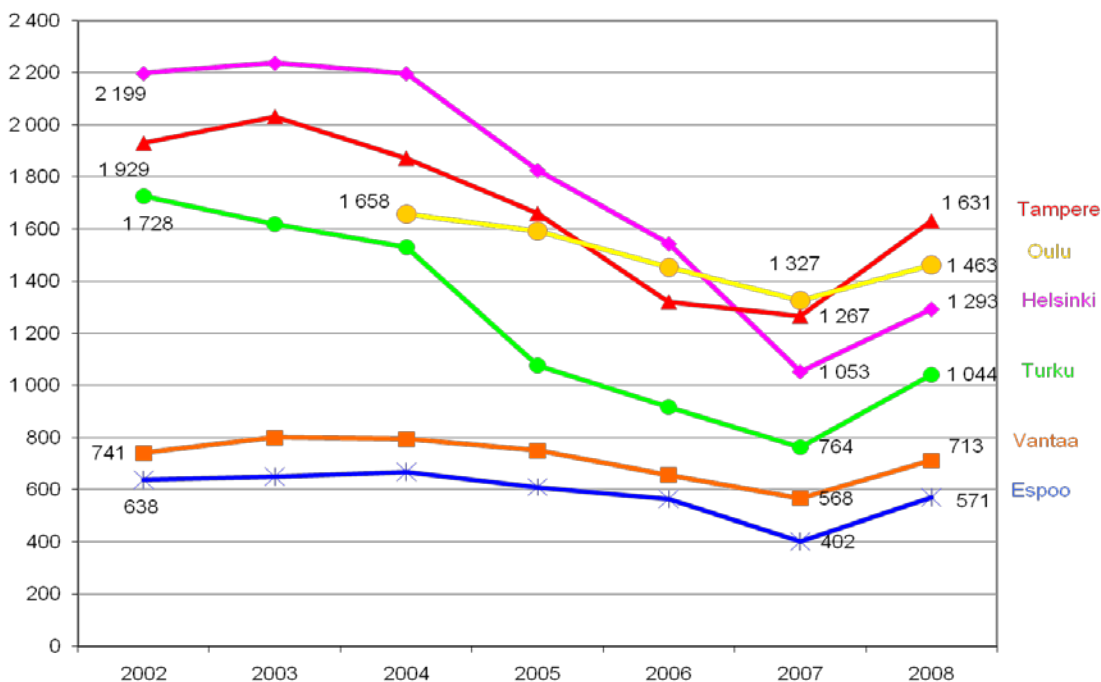
Luvun 2 lopussa on työttömyyden kehityksestä kuntakohtainen kuvaus.

2.1. Nuorisotyöttömyys

Vuoden 2008 joulukuussa Kuusikon kunnissa oli 6 715 alle 25-vuotiasta työtöntä, mikä oli 11 % kaikista työttömistä työnhakijoista (vuonna 2007 noin 9 %). Yleensä nuorisotyöttömyyden kääntymisen kasvuun on ensimmäisiä merkkejä koko talouden ja työmarkkinatilanteen muutoksesta huonompaan. Nuorisotyöttömien määrä laski vuodesta 2004 kaikissa Kuusikon kunnissa mutta kääntyi nousuun vuonna 2008. Oulussa ja Tampereella nuorisotyöttömien määrä oli vuonna 2008 suurempi kuin Helsingissä.

Nuorten työttömyyden kasvu vuonna 2008 oli kuudessa isoimmassa kaupungissa (+ 25 %) suurempaa kuin Suomen kunnissa keskimäärin (+ 18%). Suhteellisesti eniten alle 25-vuotiaiden työttömien määrä lisääntyi Espoossa (+ 42 %), jossa lähtötaso kuitenkin on alhaisin. Oulussa nuorten työttömien määrä kasvoi ”vain” 10 %, mutta siellä nuorten työttömyysaste on selvästi muita kuusikkokuntia korkeampi.

Kuvio 1. Nuorisotyöttömien määrä Kuusikko-kunnissa joulukuussa 2002–2008



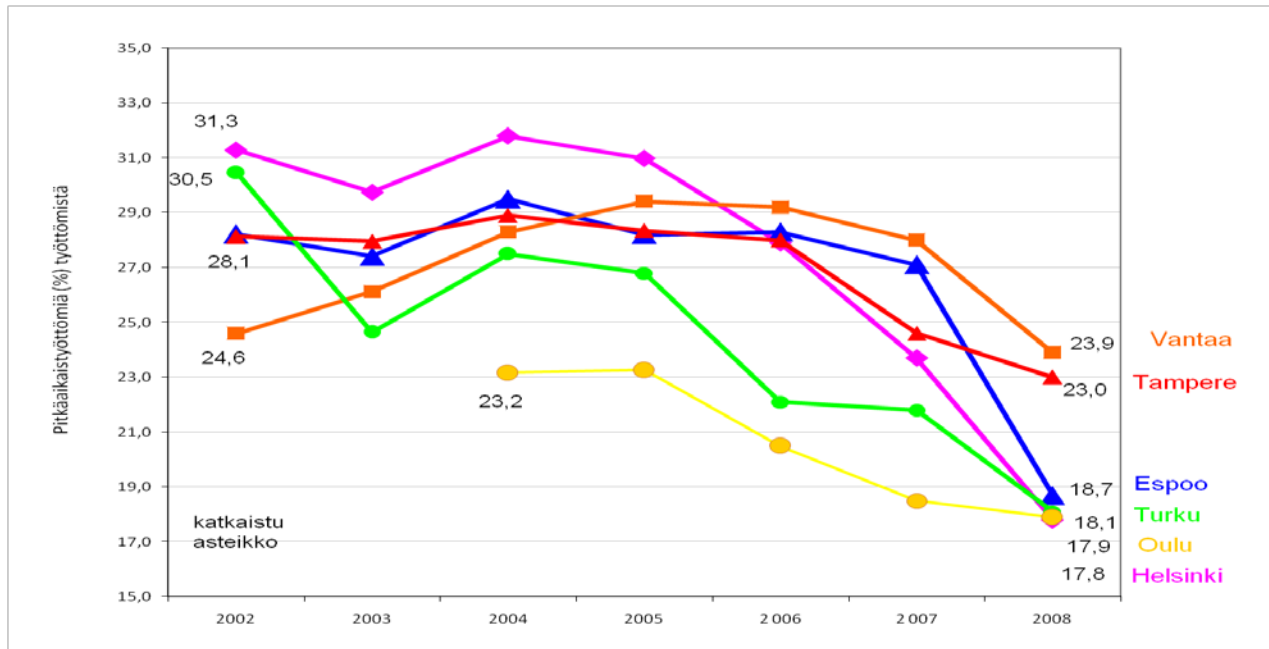
2.2. Pitkäaikaistyöttömyys

Työvoimahallinnon tilastoissa pitkäaikaistyöttömäksi määritellään vähintään 12 kuukautta yhtäjaksoisesti työttömänä olleet. Lyhytkin katko työttömyydessä käynnistää pitkäkestoisuuden laskemisen alusta, jolloin huomattava osa tosiasiallisesti vuosiakin työttömänä olleista eivät näy tilastoissa. Kuntien kannalta yksi oleellinen tieto on vähintään 500 päivää työmarkkinatuokea saaneiden määrä.

Pitkäaikaistyöttömien määrä oli Kuusikon kunnissa korkeimmillaan joulukuussa 2004, jolloin 23 191 henkilöä oli ollut yli vuoden työttömänä. Joulukuussa 2008 pitkäaikaistyöttömiä oli 12 037 henkilöä. Pitkäaikaistyöttömien määrä laski vuodesta 2005 vuoteen 2007 kaikissa Kuusikon kunnissa. Vähennys oli suhteellisesti suurinta Helsingissä, jossa pitkäaikaistyöttömien määrä puolittui vuonna 2008 verrattuna vuoteen 2006. Vuonna 2008 pitkäaikaistyöttömien määrä aleni Helsingissä ja Espoossa neljänneksellä ja myös Vantaalla ja Turussa yli 10 prosentilla mutta Tampereella ja Oulussa pitkäaikaistyöttömyys kääntyi nousuun.

Pitkäaikaistyöttömyys on alentunut vuodesta 2004 lähtien jopa nopeammin kuin kokonaistyöttömyys sekä valtakunnallisesti että Kuusikon kunnissa. Vuonna 2004 pitkäaikaistyöttömien osuus kaikista työttömistä oli Oulua lukuun ottamatta lähes 30 prosenttia. Vuonna 2008 pitkäaikaistyöttömien osuus oli laskenut Vantaalla ja Tampereella alle neljännekseen ja muissa Kuusikon kunnissa alle viidennekseen. (Kuvio 2)

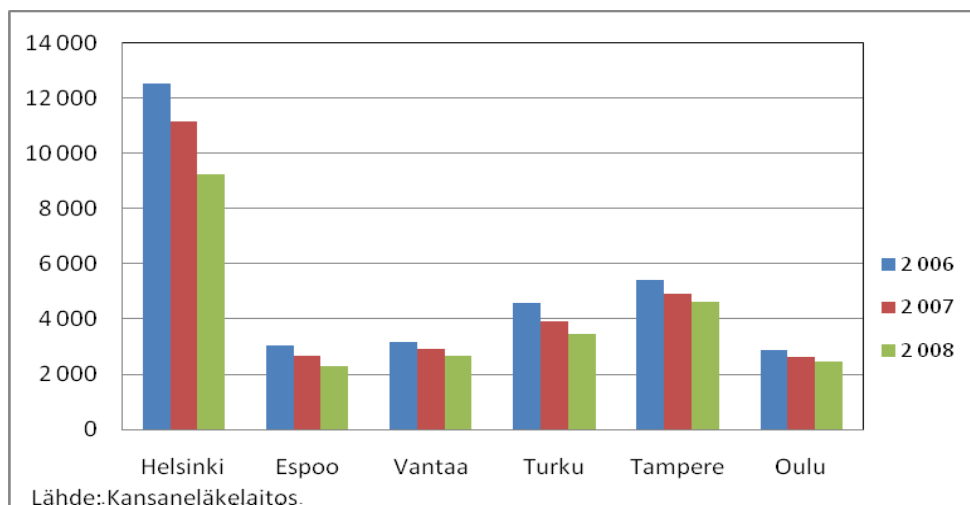
Kuvio 2. Pitkäaikaistyöttömien osuus (%) työttömistä työnhakijoista joulukuussa 2002–2008



Työmarkkinatukea 500 päivää saaneet

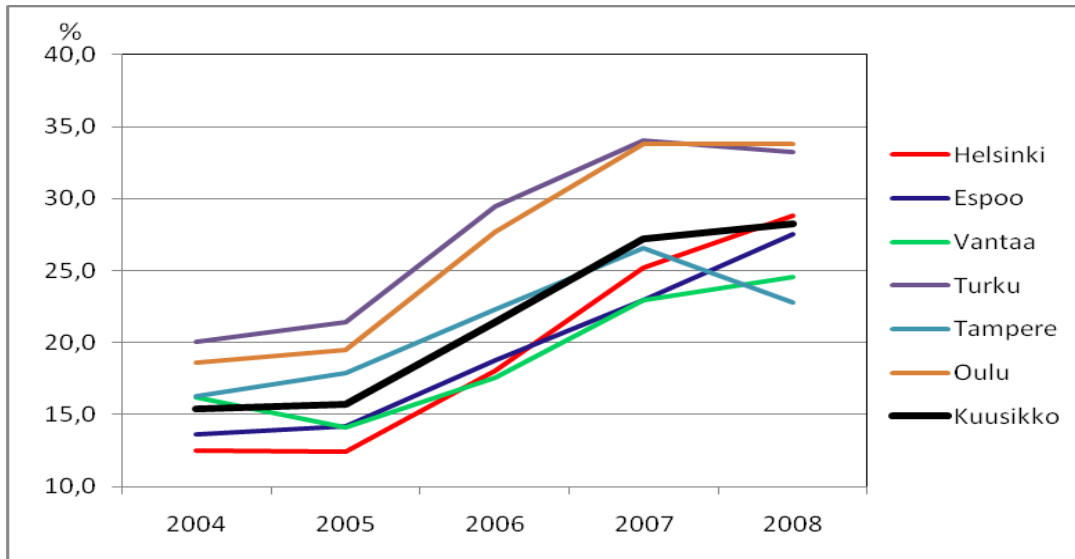
Vähintään 500 päivää työmarkkinatukea saaneiden määrä väheni vuonna 2008 edellisestä vuodesta kaikissa kuusikkokunnissa, keskimäärin 12,3 prosentilla. Suurin vähennys tapahtui Helsingissä (-17,3%) ja pienin Tampereella (-5,6 %) ja Turussa (-5,8%) (Kuvio 3). Vuonna 2009 on 500 päivää työmarkkinatukea saaneiden määrä kuitenkin alkanut lisääntyä.

Kuvio 3. Vähintään 500 päivää työmarkkinatukea työttömyyden perusteella saaneet



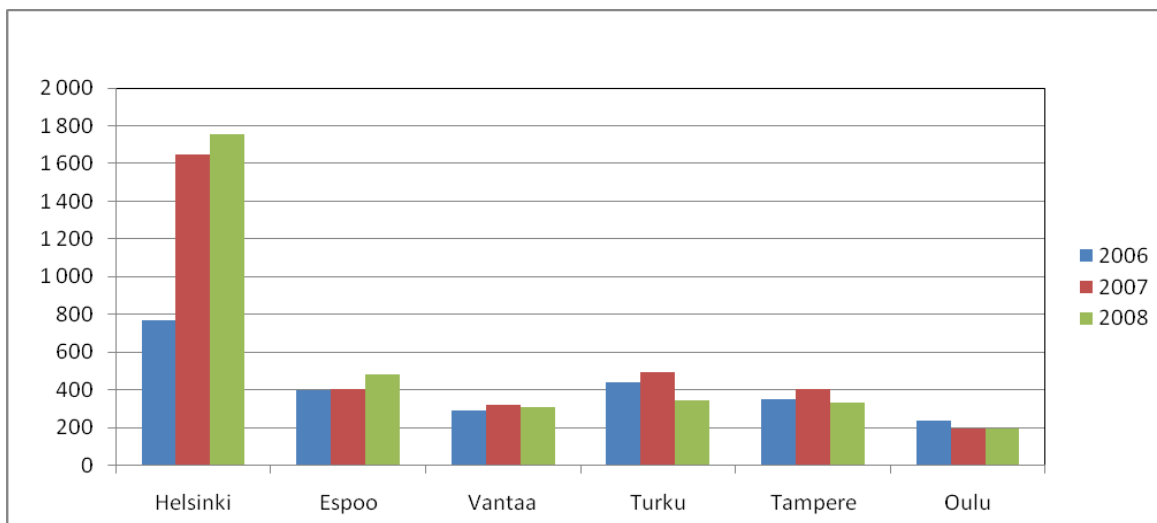
Vähintään 500 päivää työmarkkinatukea saaneiden aktiivointiaste on kuusikkokunnissa vuodesta 2004 lähes kaksinkertaistunut 28,8 prosenttiin (Kuvio 4). Suurissa kaupungeissa aktiivointiaste on alempi kuin koko maassa (35,8% v. 2008), mutta Oulussa ja Turussa ollaan lähellä tätä tasoa. Kuusikossa aktiivointiaste on noussut vuodesta 2004 eniten Helsingissä ja Espoossa. Tampereella aste laski vuonna 2008 lähes kolmella prosenttiyksiköllä.

Kuvio 4. Aktiivitoimissa olleiden osuus, % 500 päivää työmarkkinatukea saaneista



Vaikka kuntien rahoitettavaksi jäävän työmarkkinatuen ns. passiivituen (ei aktivoivissa toimisissa olevat) olevien määrä on viime vuosina vähentynyt, liittyy siihen myös ongelmallisia tekijöitä. Keskeinen passiivituen vähenemistä selittävä tekijä on kielteisen työvoimapolitiittisen lausunnon saaneiden jääminen kokonaan tulottomiksi ja usein pitkäaikaisesti pelkän toimeentulotuen varaan. Useimmiten oikeus työmarkkinatukeen lakkautetaan tällöin ns. OR7-lausunnon perusteella (hakija on saanut työttömyysaikaista työmarkkinatukea 500 päivältä ja on ilman pätevää syytä kieltäytynyt tai eronnut taikka omasta syystä erotettu työstä tai työvoimakoulutuksesta).

Kuvio 5. OR7-työvoimapolitiittisten lausuntojen määrä 2006 - 08



Kehityssuunta OR7-lausuntojen määrissä on kulkenut Kuusikkokunnissa hyvin erisuuntaisesti. Helsingissä lausuntojen määrä on yli kaksinkertaistunut vuodesta 2006 kun keskimäärin kuusikossa lausunnot ovat lisääntyneet viidenneksellä ja Turussa, Oulussa ja Tampereella niiden määrä on jopa alentunut (Kuvio 5). OR7-lausuntojen määrä suhteessa työttömyyden perusteella työmarkkinatukea saavien määrään myös vaihtelee suuresti kunnittain. Espoossa ja Helsingissä lausuntoja on verrattuna työmarkkinatuen saajiin 10 – 11 %, kun Oulussa ja Tampereella osuus on 3 – 4 % (liitetaulukko 4).

Helsinki

Helsingin työvoimatoimistossa oli joulukuun 2008 lopussa yhteensä 18 956 työtöntä työnhakijaa, joista pitkäaikaistyöttömien määrä oli 3378 henkilöä. Alle 25-vuotiaita työttömiä oli 1221, vajaakuntoisia 2416 ja ulkomaalaisia työttömiä 3213 henkilöä. Pitkäaikaistyöttömien määrä aleni joulukuussa runsaan viidesosan edellisvuoden viimeiseen kuukauteen verrattuna. Nuorten työttömyysaste puolestaan kääntyi loppuvuodesta 2008 kasvuun siten, että marraskuussa nuoria työttömiä oli viidennes enemmän kuin vuotta aiemmin. Työttömyysaste eli työttömien osuus työvoimasta oli työvoimahallinnon tilaston mukaan joulukuussa 6,2 %², samalla tasolla kuin vuotta aikaisemmin.

Espoo

Espoon työvoimatoimistossa oli joulukuun 2008 lopussa yhteensä 6110 työtöntä työnhakijaa, joista pitkäaikaistyöttömien määrä oli 1141 henkilöä. Alle 25-vuotiaita työttömiä oli 571. Pitkäaikaistyöttömien määrä aleni joulukuussa runsaan viidesosan edellisvuoden viimeiseen kuukauteen verrattuna. Nuorten työttömyysaste puolestaan kääntyi loppuvuodesta 2008 kasvuun siten, että joulukuussa nuoria työttömiä oli 42 % enemmän kuin vuotta aiemmin. Työttömyysaste oli Espoossa joulukuussa 4,8 % (vuonna 2007 4,6%).

Vantaa

Vantaan työvoimatoimistossa oli joulukuun 2008 lopussa yhteensä 6932 työtöntä työnhakijaa, joista oli pitkäaikaistyöttömiä 1673 henkilöä. Pitkäaikaistyöttömien määrä on laskenut edellisen vuoden joulukuusta 228 henkilöllä. Alle 25-vuotiaita työttömiä oli 713 henkilöä, joista 163 henkilöä oli alle 20-vuotiaita. Vantaan työvoimatoimistossa oli haettavana joulukuun aikana kaikkiaan 2107 työpaikkaa, mikä on 405 työpaikkaa vähemmän kuin marraskuussa 2008.

Turku

Työttömien määrä ja työttömyysaste Turussa on kääntynyt nousuun vuonna 2008. Joulukuun lopussa 2008 työttömien määrä oli 8 584, joka oli 540 enemmän kuin vuotta aiemmin. Työttömiä miehiä oli 4 797 ja naisia 3 787. Pitkäaikaistyöttömien määrä väheni edellisvuodesta 20 henkilöllä ja oli 1 556 joulukuun lopussa 2008. Pitkäaikaistyöttömien osuus kaikista työttömistä oli vuoden lopussa 18 %. Alle 25-vuotiaiden nuorisotyöttömien määrä lisääntyi 280 työttömällä ja oli joulukuussa 1 044. Nuorten osuus kaikista työttömistä oli 12 %.

² Lomautetut mukaan lukien.

Tampere

Tampereella työttömien määrä kasvoi vuoden 2008 aikana ja varsinkin lomautukset vuoden lopulla nostivat jyrkästi työttömien määrää. Työttömiä oli joulukuussa 12570, työttömyyden määrä vuodesta 2007 nousi 10 %. Naisten prosentuaalinen osuus kaikista työttömistä laski vähän vuoden aikana ollen 46.1 % joulukuussa 2008, samoin pitkäaikaistyöttömien määrässä oli laskua vuoden aikana pari prosenttia ja pitkäaikaistyöttömien osuus joulukuussa 2008 oli 23 %. Sen sijaan alle 25-vuotiaiden työttömien määrä nousi vuoden 2008 aikana lähes 300 työttömällä ja prosenttiosuus oli joulukuussa 13 % kaikista työttömistä.

Avoimet työpaikat vähenivät kolmannekseen vuoden 2008 alusta joulukuuhun mennessä ja eniten vähenivät työpaikat teollisuustyössä ja teknisessä sekä luonnontieteellisessä työssä. Terveys- ja sosiaalialan töissä sen sijaan työpaikkoja oli jonkin verran enemmän avoimena joulukuussa kuin vuoden alussa.

Oulu

Oulussa oli joulukuun 2008 lopussa yhteensä 7861 työtöntä työnhakijaa, joista pitkäaikaistyöttömien määrä oli 1411 henkilöä. Alle 25-vuotiaita oli 1463 ja vajaakuntoisia 943. Oulussa työttömänä oli keskimäärin 7861 henkilöä kuukausittain, mikä on 672 henkilöä enemmän kuukautta kohden kuin vuonna 2007 (7 189). Alle 25 -vuotiaita työttömänä oli keskimäärin 1366 (1322) kuukautta kohden ja pitkäaikaistyöttömiä 1410 (1446).

3. Työttömän asiakkaan palveluprosessi

3.1. Kuntien tavoitteet ja työllistämispalvelujen organisaatio

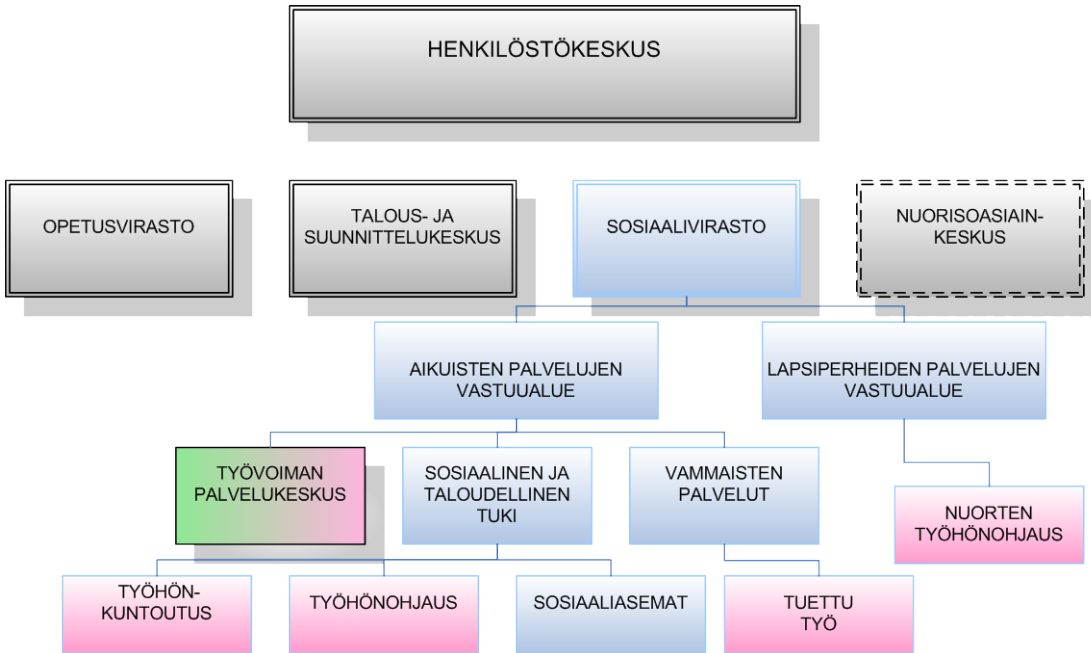
Helsinki

Helsingin työllisyyden hoidon tavoitteina on työttömyyden alentaminen ja työllisyysasteen nostaminen. Tavoitteisiin pyritään mm. tukemalla kaupungin työllisyystoimien piiriin tulevia työttömiä helsinkiläisiä pysyviin ratkaisuihin työttömyyden katkaisemiseksi. Helsingin kaupungin työllisyydenhoidon painopisteet ovat työttömyyden pitkittymisen ehkäisy, nuoret, nuoret aikuiset, maahanmuuttajat ja vaikeasti työllistyvät. Helsingin kaupunki ja työvoimatoimisto ovat vuosittain sopineet keskinäisestä yhteistyöstä.

Helsingin työllistämispalveluja tuotettiin vuonna 2008 työllisyydenhoidon määrärahoilla henkilökeskuksessa (kaupungin työllisyysasioiden koordinointi ja esim. palkkatuettu työllistäminen), opetusvirastossa (nuorten työpajat), talous- ja suunnittelukeskuksessa (yritysneuvonta) sekä sosiaalivirastossa (Työvoiman palvelukeskus Duuri, työhönohjaus, Uusix-verstas ja sosiaaliasemien SAATE-hanke). Lisäksi nuorisosiainkeskuksessa on työllistämiskokonaisuus, jonka toimintaa ei rahoitettu työllisyydenhoidon määrärahoista. (Kuvio 6).

Kuvio 6. Helsingin kaupungin, erityisesti sosiaaliviraston työllisyyden hoidon organisaatio

Kuvion värit: Valtionhallinto = vihreä, sosiaalitoimi = sininen paitsi erityiset työllistymisen/kuntoutumisen yksiköt = punainen, kaupungin muut hallintokunnat = harmaa.



Sosiaaliviraston yhtenä toiminta-ajatuksena on vahvistaa aikuisten toimintakykyä ja vastuullisuutta. Helsingin sosiaalivirastossa on viisi vastuualuetta, joista aikuisten palvelujen vastuualue vastaa työllistämispalveluista. Aikuisten palvelujen vastuualueen keskeinen strateginen päämäärä vuosina 2007–2009 oli asiakkaiden kuntoutuminen ja kiinnittyminen työhön.

Aikuisten vastuualueella päätoimisesti työllistymisen edistämisen ja kuntoutumisen parissa työskennellään työvoiman palvelukeskuksessa, sosiaalisen ja taloudellisen tuen toimiston työhönkuntoutuksessa ja työhönohjauksessa sekä vammaispalvelujen toimiston tuetun työn yksikössä. Sosiaaliviraston lapsiperheiden vastuualueella on nuorten työhönohjaus lastensuojelun asiakkaina oleville nuorille. Lisäksi esimerkiksi sosiaaliasemilla hoidetaan omalta osaltaan työllisyyttä ja luodaan asiakkaiden työllistymiselle edellytyksiä.

Henkilöstökeskuksen, opetusviraston, talous- ja suunnittelukeskuksen sekä nuorisoasiainkeskuksen työllisyyden hoitoa on kuvattu luvussa 3.5. Sosiaalivirastoa koskevaa kuvausta on luvuissa 3.2.–3.5.

Espoo

Espoon kaupunki, työvoiman palvelukeskus ja Espoon työvoimatoimisto ovat tehneet Espoon työllisyyden hoidon yhteistyösopimuksen, jonka tavoitteena on työllisyyden suunnitelmallinen ja pitkäjänteinen edistäminen. Sen painopisteet perustuvat kaupungin osalta Espoo -strategiaan ja Espoon työvoimatoimiston toimintaa ohjaaviin TE -ministeriön ja Uudenmaan TE -keskuksen strategioihin. Maahanmuuttajien työllistämistä edistävät toimenpiteet pohjautuvat kaupungin ja työvoimatoimiston aiheesta käytyjen metropolipolitiikan aiesopimusneuvotteluihin.

Espoon työllisyyspoliittisessa ohjelmassa asetetut painopisteet vuosille 2008 – 2010 ovat:

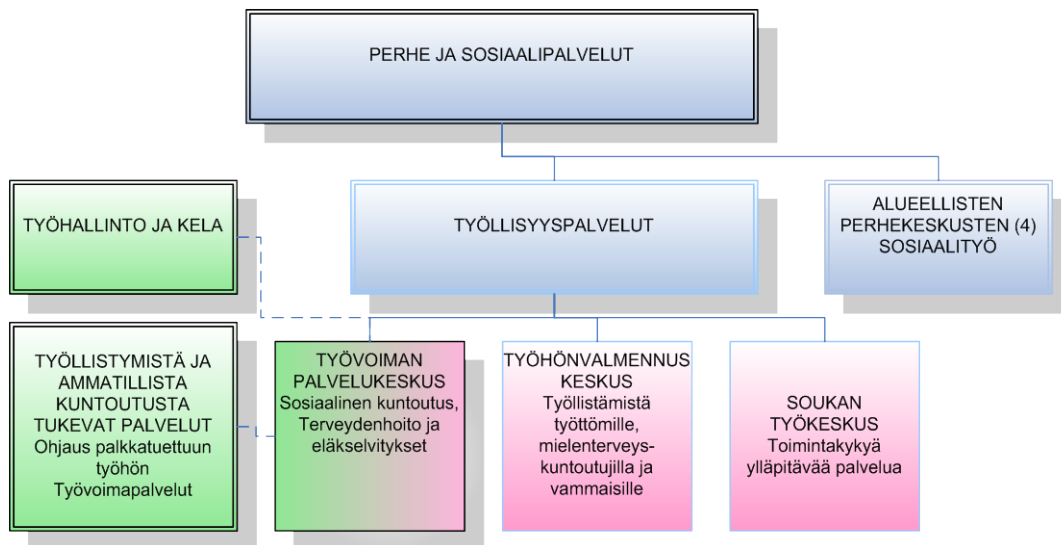
- 1) Osaavan työvoiman saatavuuden ja riittävyyden turvaaminen
 - rakenteellinen työttömyys, kaupungin työvoiman turvaaminen ja kansainvälisen rekrytoinnin edistäminen
- 2) Vaikeassa työmarkkinatilanteessa olevien työllistymisen tukeminen
 - nuoret, maahanmuuttajat, pitkäaikaistyöttömät
- 3) Välityömarkkinoiden kehittäminen
 - työpajatoiminta ja sosiaalinen yrittäjäisyys

Työllistämistoimintoihin liittyvinä strategisina tavoitteina vuosille 2008 – 2010 on perhe- ja sosiaalipalveluissa määritelty aikuisasiakkaille suunnatun kuntouttavan ja aktivoivan sosiaalityön lisääminen. Tavoitteiden toteutumista arvioidaan aktiivitoimenpiteisiin osallistuneiden asiakkaiden määrällä ja kuntouttavan työtoiminnan aloittaneiden asiakkaiden määrällä suhteessa pitkäaikaistyöttömien määrään. Lisäksi kriteerinä on toimeentulotukiasiakkaille tehtyjen alkuarviointien määrä.

Strategisena tavoitteena on myös nostaa Espoon työllisyysaste 77:stä 78 prosenttiin. Se edellyttää kaupungin työllistämistoimien painopisteen kohdentamista erityisesti nuoriin, vajaakuntoisiin ja maahanmuuttajiin. Pitkään jatkuneessa riskitilanteessa elävien nuorten ja aikuisten mahdollisuuksia työllistyä edistetään tehostamalla työvoiman palvelukeskuksen toimintaa.

Kuvio 7. Espoon sosiaali- ja terveystoimen organisaatio ja työllistämistoiminta

Kuvion värit: Valtionhallinto = vihreä, sosiaalitoimi = sininen paitsi erityiset työllistymisen/kuntoutumisen yksiköt = punainen, kaupungin muut hallintokunnat = harmaa.



Espoon sosiaali- ja terveystoimen organisaatio ja työllistämistoiminta

Espoon kaupungin sosiaali- ja terveystoimen organisaatiossa työllisyyspalvelut ovat perhe- ja sosiaalipalvelujen tulosityksikön vastuualueella. Perhe- ja sosiaalipalvelujen palvelualueet ovat terveydenhoito ja lapsiperhetyö, lasten terapiapalvelut, lastensuojelupalvelut, vammaispa- lvelut sekä aikuisten sosiaalipalvelut.

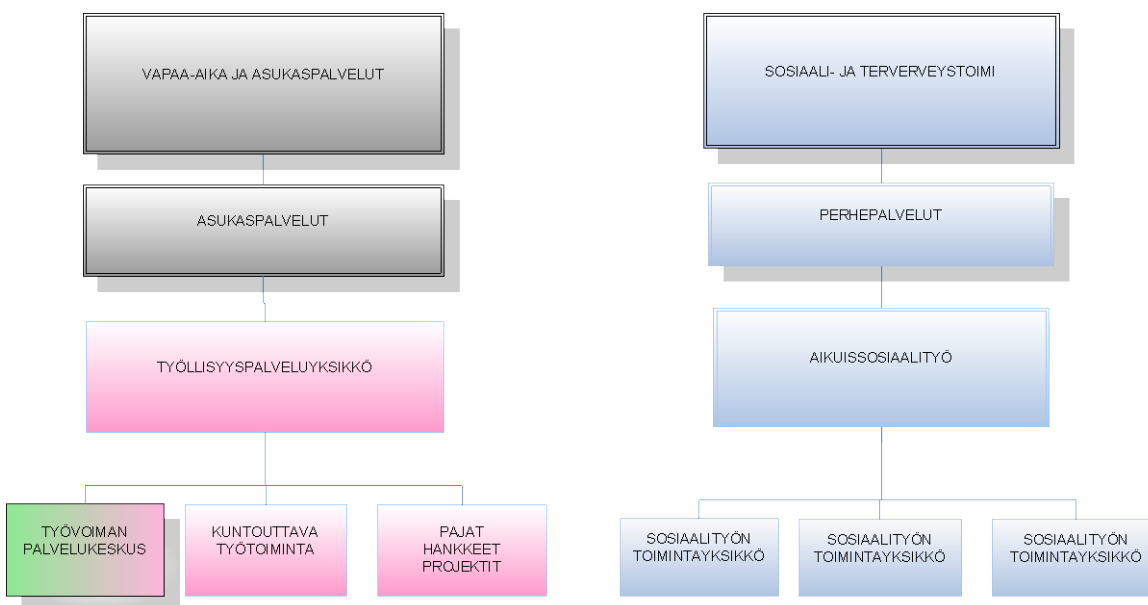
Vantaa

Vantaan kaupungin ja sosiaali- ja terveystoimen toimialan strategian mukaisesti aikuissosiaalityön tehtävä on omalta osaltaan edistää työllisyyden hoitoa ja vaikuttaa pitkäaikaistyöttömyyden vähentämiseen.

Vantaalla työllistämispalveluista vastaa vapaa-ajan ja asukaspalvelujen toimiala. Toimialaan kuuluvat mm. työvoiman palvelukeskus sekä kuntouttavan työtoiminnan yksikkö Valokeila. Aikuissosiaalityö sijoittuu sosiaali- ja terveystoimen toimialan alaisuuteen perhepalvelujen tuusalueelle ja sen tärkein yhteistyökumppani työllisyysasioissa kaupungin sisällä on vapaa-ajan ja asukaspalvelujen toimiala.

Kuvio 8. Vantaan sosiaalityö ja työllistämispalvelut

Kuvion värit: Valtionhallinto = vihreä, sosiaalitoimi = sininen paitsi erityiset työllistymisen/kuntoutumisen yksiköt = punainen, kaupungin muut hallintokunnat = harmaa.

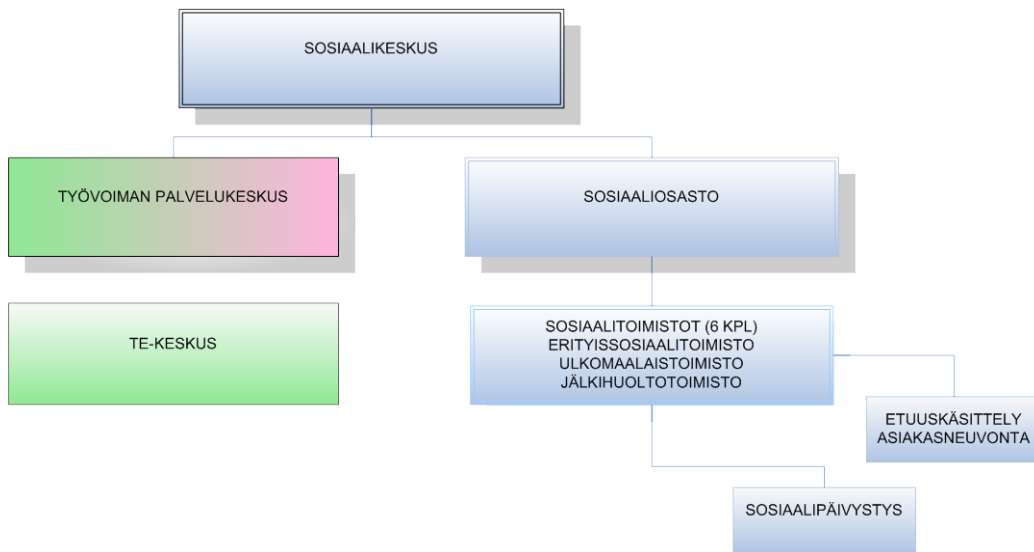


Turku

Turun kaupungissa ei vuonna 2008 ollut työllisyysstrategiaa. Sosiaalikeskuksen alainen työllistämispalveluyksikkö TYPY on vastannut kaupungin työllistämispalvelujen käytännön toteutuksesta. TYPY toimii osana kaupungin, työhallinnon ja Kelan yhteistä työvoiman palvelukeskusta. Kaupungin järjestämien työllistämispalvelujen lähtökohtana on moniammatillinen asiakastyö ja suunnitelmallinen palvelukokonaisuuksien muodostaminen asiakkaille. Käytössä olevia työvälineitä ovat esim. tukityöt, työelämävalmennus, työkokeilut, kuntouttava työtoiminta, työvoimapolitiittinen koulutus ja ryhmäpalvelut.

Kuvio 9. Turun sosiaalityö ja työllistämistoiminta

Kuvion värit: Valtionhallinto = vihreä, sosiaalitoimi = sininen paitsi erityiset työllistymisen/kuntoutumisen yksiköt = punainen, kaupungin muut hallintokunnat = harmaa.

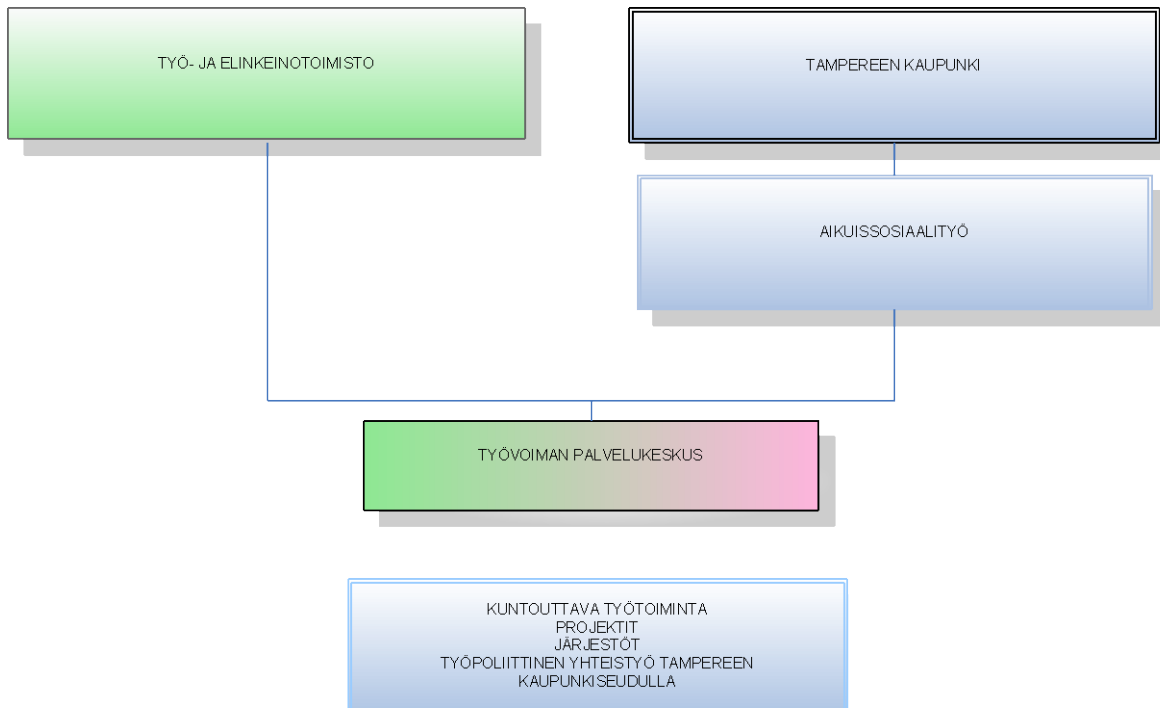


Tampere

Tampereen kaupungin tavoitteena on ylläpitää työllistymiseen tukevia palveluita, nostaa työllisyysastetta sekä parantaa työvoiman saatavuutta yhdessä valtion työvoimapalvelujen ja Kelan kanssa. Tampere ostaa koulutusta ja työllistämistä tukevia palveluja eri palveluntuottajilta omien työllisyyttä edistävien palvelujen projektien lisäksi.

Kuvio 10. Tampereen sosiaalityö ja työllistämistoiminta

Kuvion värit: Valtionhallinto = vihreä, sosiaalitoimi = sininen paitsi erityiset työllistymisen/kuntoutumisen yksiköt = punainen, kaupungin muut hallintokunnat = harmaa.



Työvoiman palvelukeskus toimi vuonna 2008 elinkeinotoimen alaisuudessa ja työvoiman palvelukeskuksen palveluihin ohjattiin asiakkaita sekä työvoimatoimistosta että alueellisten sosiaaliliasemien sosiaalityöstä. Sosiaalityöstä ohjaus työvoiman palvelukeskukseen tehtiin asiakkaista, joiden katsottiin hyötyvän työllistymistä edistävästä palvelusta.

Kuntouttava työtoiminta kuului vuonna 2008 avopalvelujen toimeentuloturvan yksikköön. Kuntouttavaan työtoimintaan asiakasohjausta on ollut alueellisesta sosiaalityöstä sekä työvoiman palvelukeskuksesta ja työvoimatoimistosta. Työtoimintaan sijoituksia oli kaupungin yksiköihin noin 13 prosenttia ja muihin ulkopuolisiin paikkoihin vajaa 87 prosenttia.

Tampereen kaupunkiseudun työpoliittinen toimintaohjelma on tehty vuosille 2005 - 2012. Toimintaohjelma piti sisällään 28 toimenpide-ehdotusta vuosille 2005 - 2008.

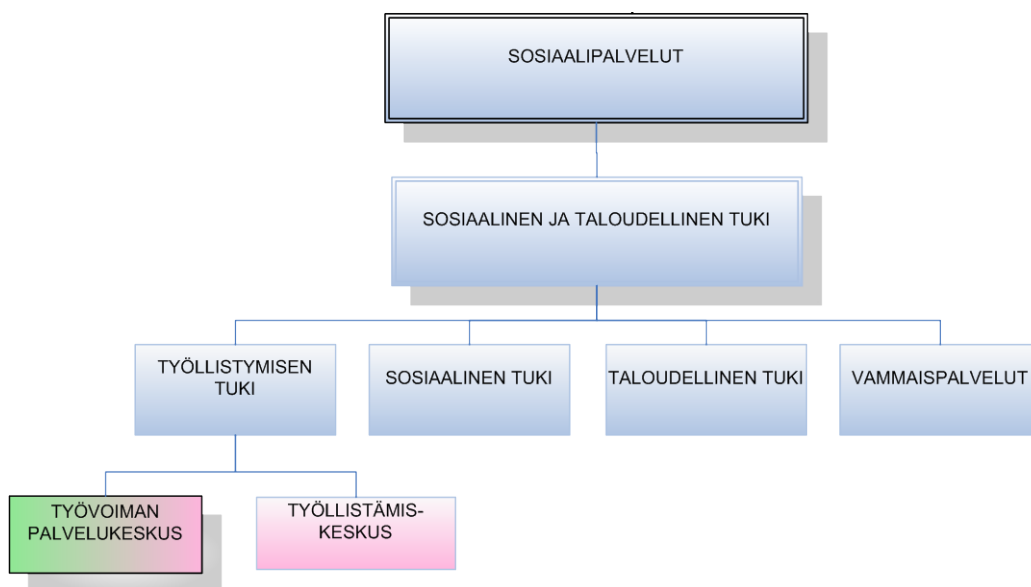
Oulu

Alueella on laadittu vuonna 2004 Oulun seutukunnan työllisyysstrategia, jonka tavoitteena on:

- 1) Oulun seudun työllisyyden parantaminen yhteistyötä voimistamalla
- 2) Osaavan työvoiman saatavuuden varmistaminen
- 3) Rakennetyöttömyyden alentaminen
- 4) Nuorisotyöttömyyden poistaminen
- 5) Yrittäjyyden edistäminen
- 6) Maahanmuuttajien työllisyyden edistäminen

Kuvio 11. Työllistämistoiminnan organisaatio Oulun aikuissosiaalityössä

Kuvion värit: Valtionhallinto = vihreä, sosiaalitoimi = sininen paitsi erityiset työllistymisen/kuntoutumisen yksiköt = punainen, kaupungin muut hallintokunnat = harmaa.



Syksyllä 2008 perustettiin kaupunginvaltuuston aloitteesta asiantuntijaryhmä, Oulun tulevaisuuden työllisyystyöryhmä, Oulun työllisyydenhoidon toimenpideohjelman laatimista varten. Kaupunginjohtajan vetämään työryhmään nimettiin alueen keskeisiä toimijoita työ- ja elinkei-

nohallinnosta, elinkeinosektorilta, koulutusorganisaatioista ja kaupungilta. Oulun tulevaisuuden työllisyystyöryhmän työ keskittyi erityisesti ikärakenteesta johtuvaan nuorisotyöttömyyteen, korkeasti koulutettujen työttömyyteen sekä edellisen laman jäljiltä seuranneeseen rakennetyöttömyyteen. Työllisyystyöryhmän tavoitteeksi asetettiin konkreettisten toimenpideehdotusten laatiminen ja sitä kautta Oulun työllisyysasteen nostaminen ja uusien työpaikkojen luominen. Toimenpideohjelma on valmistunut syksyn 2009 aikana. (Luettavissa osoitteessa <http://www.ouka.fi/pdf/tyollisyysohjelma2009.pdf>).

Organisatorisesti vastuu sosiaalisesta työllistämisestä on sosiaali- ja terveystoimessa. Työllisyysmäärärahaa katetaan kaupungin palkkatuella työllistäminen hallintokuntiin, järjestöjen työllistämisen avustaminen (ns. kuntalisä), nuorten työllistäminen ja työllistämistä edistävät toimet, kuntouttavan työtoiminnan järjestäminen, koululaisten ja opiskelijoiden kesätyökampanja sekä omat työllisyys-hankkeet ja työllistämiseen liittyvien yhteistyö- ja rahoitushankkeiden kuntarahoitusosuudet. Työllistämiskeskus vastaa Oulun kaupungin työllistämistoimia koskevasta hallinnosta, neuvonnasta, asiakaspalvelusta sekä työllisyysasioiden valmistelusta työllisyystoimikunnalle ja sosiaali- ja terveyslautakunnalle. Työllisyysmäärärahan käytön valmistelee työllisyystoimikunta käyttäen hyväkseen asiantuntijaorganisaatiota. Hankkeet esiarvioidaan työllisyys-hankkeiden arviointityöryhmässä ennen toimikunnan käsittelyä ja sosiaali- ja terveyslautakunnan päätöksentekoa. Sosiaali- ja terveyslautakunta vahvistavat työllisyys-hankkeiden avustusten myöntämisperusteet vuosittain. Jatkossa poliittisella mandaatilla toimivalla kaupunginhallituksen alaisella työllisyystoimikunnalla tulee olemaa keskeisempi rooli koko konsernin työllisyyspolitiikan ohjauksessa.

Työvoiman palvelukeskus ja työllistämiskeskus toimivat sosiaalipalvelujen palvelualueella sosiaalisen ja taloudellisen tuen vastuualueella. Ne myös toimivat työhallinnon kanssa samoissa tiloissa työvoimatoimiston yhteydessä. Työllisyysasioiden hoito samassa yksikössä lisää työvoimahallinnon ja kunnan välistä yhteistyötä ja luo laaja-alaisen työllisyysasioiden hoitoon keskittyvän kaupunkitason yksikön, jossa on mahdollisuus paneutua kokonaisvaltaisesti työttömien asiakkaiden yksilöllisiin palvelutarpeisiin ja edistää sosiaalisen työllistämisen toimialan kehitystä kaupungissa. Työvoiman palvelukeskuksen tehtävänä on työllistymistä edistävä ja kuntouttava sosiaalityön palvelu, joka sisältää sekä sosiaalityön palvelut että ohjauspalvelut.

3.2. Aikuissosiaalityön toimintamallit ja yhteistyöverkostot työllistämässä

Helsinki

Työllistymisen ja työhön kuntoutumisen edistämisen asiakastyö sosiaaliasemilla.

Helsingin sosiaaliasemilla työskentelee asiakkaiden työllistymisen edistämistyössä sosiaalityöntekijöitä, sosiaaliohjaajia ja työvalmentajia. Lisäksi etuuskäsittelijät poimivat asiakkaita sosiaalityöntekijöiden tai sosiaaliohjaajien erityishuomion kohteeksi. Erillisiä hankkeita ja työvalmentajien palveluja lukuun ottamatta sosiaaliasemilla asiakkaiden työllisyysasioiden hoitaminen on yksi osa muuta asiakkaiden kanssa tehtävää sosiaalityötä, sosiaaliohjausta ja toimeentulotuen etuuskäsittelyä. Työn tavoitteina on toimeentulotukiriippuvuuden väheneminen sekä asiakkaiden elämänhallinnan ja -laadun paraneminen.

Sosiaaliasemien työntekijät tekivät vuonna 2008 muille työllisyyttä hoitaville tahoille yhteensä 9337 työllistymisen ja kuntoutumisen asiakasohjausta ja vuonna 2007 yhteensä 5413 ohjausta. Nämä tiedot ovat suuntaa-antavia. Valtaosa työllistymisen edistämisen ohjauksista kohdentui työvoimatoimistoihin.

Erityisenä työotteena sosiaaliasemien työssä oli ns. työllistävä sosiaalityö, jossa sosiaaliaseman sosiaalityöntekijä ja sosiaaliohjaaja sekä työvalmentaja edistävät aktiivisesti asiakkaan työllistymistä. Vuonna 2008 työllistävään sosiaalityöhön ohjattiin 823 asiakasta ja siinä aloitti 774 asiakasta. Työotteen piirissä oli 31.12.2008 yhteensä 1031 asiakasta. Työotteessa lopetti vuonna 2008 yhteensä 419 asiakasta. Lopettaneista 147 (36 %) oli työllistynyt avoimille työmarkkinoille, 90 asiakasta (21 %) oli koulutuksessa, 46 asiakasta (11 %) oli työssä muualla kuin avoimilla työmarkkinoilla ja 73 (17 %) oli edelleen työttöminä.

Sosiaaliasemien ja työvoimatoimistojen yhteistyömalli

Sosiaaliasemien ja työvoimatoimiston välinen yhteistyömalli asiakasyhteistyöstä ja työnjaoista astui voimaan 1.9.2007. Malli on osa Helsingin kaupungin sekä työvoimatoimiston välistä laajempaa yhteistyösopimusta. Yhteisenä tavoitteena on edistää helsinkiläisten työllistymistä ja omatoimista selviytymistä sekä puuttua työttömyyteen jo varhaisessa vaiheessa.

Yhteistyömallin kohdeasiakkaat ovat:

1. Työttömät uudet sosiaaliasemien toimeentulotukiasiakkaat, jotka tarvitsevat erityistä tukea työllistyäkseen
2. Nuoret alle 25-vuotiaat työttömät, joiden yhteiskuntatakuun toteutumisessa on ongelmia
3. Aikuiset yli 25-vuotiaat työttömät, joilla on työllistymisvaikeuksia (mm. asiakkaat, joiden työttömyysturva on lakkautettu OP5/OR7-lausunnoilla tai joiden päihteiden käyttö vaikeuttaa työllistymistä).

Yhteisasiakkuuteen valitsemiselle on annettu poimintakriteerit. Kunkin kohdeasiakasryhmän osalta on kuvattu työnjaon ja asiakasohjauksen tavoitteet, konkreettiset toimintatavat ja vastuutahot. Yhteistyön välineenä käytetään asiakkaan allekirjoittamaa yhteistyölomaketta, jonka käyttö on erikseen ohjeistettu.

Yhteistyömallia seuraa yhteistyöryhmä, jossa on edustajia alueellisista työvoimatoimistoista sekä sosiaaliasemilta. Ryhmää vetää sosiaalisen ja taloudellisen tuen päällikkö.

Sosiaaliasemien ryhmätoiminta

Helsingin sosiaaliasemien asiakkaille on tarjolla monimuotoista ryhmätoimintaa, jonka tavoitteena on parantaa asiakkaiden työllistymisedellytyksiä sekä tukea elämänhallintaa ja työ- ja toimintakykyä. Kohdeasiakaskriteerit voivat olla väljästi määriteltäviä (sosiaaliasema-alueen sosiaalityön asiakkaat) tai valitulle asiakasryhmälle kohdennettuja (esim. pitkäaikaistyöttömät, päihde ja/tai mielenterveysongelmista kärsivät asiakkaat). Ryhmätoiminnan sisältöinä ovat esimerkiksi ATK-taitojen hankinta, kuntouttavaan työtoimintaan valmentaminen, taiteellinen ilmaisu, harrastustoiminta ja ruoanlaittokurssit. Ryhmätoimintaa järjestävät joko sosiaaliasemat omana toimintana tai yhteistyökumppanien kanssa mm. asukas- ja kumppanuustaloilla ja lähiöasemilla.

Espoo

Ohjaus ja neuvontapalvelut

Kirjallisessa toimeentulotuen käsittelyssä etuuskäsittelijät poimivat kohderyhmään kuuluvia työttömiä asiakkaita ja antavat ne sosiaalityöntekijälle tiedoksi. Sosiaalityöntekijä kutsuu asiakkaita alku- ja tilannearviointiin, jossa sovitaan asiakkaan kanssa jatkotoimenpiteet, esim. ohjaaminen työvoiman palvelukeskukseen tai kaupungin työhönvalmennuskeskuksen paja-haastatteluun. Palveluneuvonnan työntekijät antavat ohjausta ja neuvontaa työllistämispalveluista sekä työhallinnon palveluista. Erityisesti nuorten osalta ohjaus sosiaalityöntekijälle tapahtuu varhaisessa vaiheessa ja sosiaalityöntekijä arvioi asiakkaan työllistymistilannetta työvoiman palvelukeskuksen nuorten työvoimaohjaajien kanssa.

Kokeilu aluesosiaalityön ja työvoimaohjaajan asiakasyhteistyöstä

Vuoden 2008 aikana käynnistettiin alueyhteistyön kokeilu, jossa TYP:n työvoimaohjaajat ja alueen sosiaalityöntekijät tapasivat asiakkaita alueella. Alueyhteistyön tavoitteena oli parantaa asiakasohjausta työllistämispalveluihin ja lisätä asiakaslähtöisyyttä sekä vähentää päällekkäistä työtä. Toiminnalla oli tarkoitus vahvistaa kuntouttavaa sosiaalityötä ja lisätä peruspalvelujen osuutta asiakkaiden työllistymistä tukevista toimenpiteistä ja työllistymismahdollisuuksista. Verkostotyöllä nähdään hyvät mahdollisuudet asiakaslähtöisen työn ja oikein kohdennetun ohjauksen keinoina. Tavoitteena oli liittää myös alueen pitkäaikaistyöttömien terveydenhuolto osaksi alueen sosiaalityön ja työvoimaohjaajan verkostotyötä. Kokemukset yhteistyöstä olivat erittäin myönteisiä ja välitön asiakaspalaute oli erittäin myönteistä. Kokemuksen mukaan asiakkaiden jatkotyöskentely helpottui ja asiakkaat olivat sitoutuneempia yhteistyöhön. Erityisesti sosiaalityöntekijät ja -ohjaajat antoivat palautetta siitä, että asiakas sai konkreettista apua ja ratkaisuja tilanteeseensa ja työntekijät perehtyivät työllistämispalveluihin.

Aikuissosiaalityössä järjestetään ohjattuja vertaistukiryhmiä, joissa annetaan neuvontaa ja ohjausta mm. talous- ja velkaneuvonnasta, työpajoista ja järjestötoiminnasta.

Espoon Yhteistyöverkostot ja kumppanuudet

Järjestökatu-hankkeen kumppanuustyössä kohderyhmiä ovat ensisijaisesti pitkäaikaistyöttömät, päihdekuntoutujat ja mielenterveyskuntoutujat. Kumppanuustyössä ovat mukana: Espoon mielenterveysyhdistys, Kalliolan settlementin Askel-hanke ja Hyvä arki ry. Hankkeessa tarjotaan:

- kuntouttavaa työtoimintaa
- ryhmätoimintaa yhteistyössä työvoiman palvelukeskuksen kanssa
- työharjoittelua, työelämän valmennusta ja palkkatuettua työtä
- osallisuutta ja kansalaistoimintaa syrjäytymisvaarassa oleville asiakkaille

Työttömän kuntoutusmahdollisuuksien, työkyvyn ja eläkemahdollisuuksien arvioimiseksi toimii myös kuntoutuksen asiakasyhteistyölain mukainen asiakasyhteistyöryhmä.

Espoon kaupungin ja Espoon työvoimatoimiston välillä tehdään vuosittain työllisyyden hoidon yhteistyösopimus. Sopimuksen tavoitteena on työllisyyden suunnitelmallinen ja pitkäjänteinen edistäminen Espoossa. Sopimukseen kirjataan sopijaosapuolten vastuut työllisyyden hoidossa. Espoon kaupunki budjetoituu vuosittain työllisyyden hoitoon erillisen määrärahan, jotka kohdennetaan erityisesti vaikeassa työmarkkinatilanteessa olevien työllistämiseen. Kaupunki työll-

listää omaan organisaatioonsa palkkatuettuun työhön noin 150 henkilöä vuosittain. Lisäksi kaupunki tukee yhdessä työvoimatoimiston kanssa espoolaisia kolmannen sektorin toimijoita sekä työllisyshankkeita espoolaisten työttömien palkkaamiseksi. Kaupungin maksama tuki on suuruudeltaan 300 euroa kuukaudessa. Tukea maksetaan korkeintaan yksi vuosi ja pääsääntöisesti puoli vuotta kerrallaan.

Vantaa

Vantaalla aikuissosiaalityön palvelut ovat keskittyneet seitsemälle sosiaaliasemalle. Aikuis-sosiaalityön painopistealueena vuonna 2008 olivat nuoret 18 - 24 -vuotiaat asiakkaat sekä pitkäaikaisasiakkaat, joiden joukossa on paljon myös pitkäaikaistyöttömiä. Aikuissosiaalityön yhtenä lähtökohtana on tukea ja ohjata asiakasta kaikin mahdollisin tavoin niin, että esteet asiakkaan työllistymiselle poistuisivat. Työllistymistä tuetaan esimerkiksi huomioimalla matkakustannukset asiakkaan tullessa hyväksytyksi työvoimapolitiiseen tai siihen rinnastettavaan koulutukseen. Samoin työllistymistä voidaan tukea harkinnanvaraisella tai ehkäisevällä toimeentulotuella yksilöllisen palvelusuunnitelman mukaisesti. Näissä tilanteissa toimitaan yleensä yhteistyössä muiden viranomaisten kanssa.

Tullessaan aikuissosiaalityön asiakkaaksi työttömiltä asiakkailta edellytetään, että työnhaku on voimassa työvoimatoimistossa ja mahdollinen työmarkkinatuki tai ansiosidonnainen päiväraha on laitettu vireille. Mikäli asiakkaalla on työssäoloehto, pyritään selvittämään, mistä se on syntynyt ja miten asiakasta voitaisiin tukea niin, että työssäoloehto poistuisi. Näissäkin tilanteissa korostuu yhteistyö muiden viranomaisten kanssa.

Turku

Turun sosiaalitoimen toiminta-ajatuksena on tukea turkulaisia elämän eri vaiheissa, ehkäistä sosiaalisten ongelmien syntyä ja vähentää niiden haittavaikutuksia ja tukea asiakkaiden oman voimavarojen käyttöä sekä järjestää asiakkaiden tarvitsemat palvelut joustavasti ja oikea-aikaisesti heidän oikeuksiaan kunnioittaen.

Turussa aikuissosiaalityön piirissä ovat 18 vuotta täyttäneet lapsettomat kotitaloudet. Lapsiperheiden sosiaalityöntekijät vastaavat sekä lastensuojelutyöstä että lapsiperheiden aikuissosiaalityöstä. Asiakkaan työllistymistä edistäviin toimenpiteisiin vastaaminen kuuluu osana aikuissosiaalityön ja lapsiperhesosiaalityön tehtäviin. Aikuis- ja lapsiperhesosiaalityöstä vastaa Turussa kuusi alueellista sosiaalitoimistoa sekä asunnottomien palvelusta vastaava erityissosiaalitoimisto ja ulkomaalaistoimisto. Aikuissosiaalityön työotteessa pyritään suunnitelmallisesti ja kokonaisvaltaisesti kartoittamaan asiakkaan kokonaistilannetta. Sosiaalikeskusten sosiaalityöntekijät tekevät asiakassuunnitelman kaikille asiakkailleen, joiden asiakkuus jatkuu yli kolme kuukautta. Asiakassuunnitelman avulla pyritään tavoitteellisesti ohjaamaan asiakkaat tarvittaviin toimenpiteisiin ja seuraamaan tavoitteiden toteutumista. Vuonna 2008 Turun sosiaalikeskuksessa tehtiin 7323 asiakkaalle yhteensä 11 634 asiakassuunnitelmaa. Tilanteen vaatiessa asiakkaat voivat ohjautua sosiaalityöntekijän palveluihin myös sosiaalipäivystyksen sosiaalityöntekijöiden tai etuuskäsittelijöiden kautta.

Työllistämispalveluihin ohjataan asiakkaat, joilla on erityisiä työllistymisen vaikeuksia, esim. pitkä työttömyys tai työsuhteen rikkonaisuus, koulutuksen puuttuminen tai vanhentuminen, tai terveydentilan rajoitteita. Alle 25 -vuotiaat asiakkaat ohjataan joko suoraan Työllistymispalveluyksikön Koho-toimintaan tai heidän kanssaan tehdään aktivointisuunnitelma yhteistyössä

työvoimatoimiston kanssa. Aikuisasiakkaat ohjataan läheteellä työvoiman palvelukeskukseen, jonka kanssa tehdään tiivistä yhteistyötä asiakaskohtaisesti tarpeen mukaan.

Nuorten aktivointi

Nuorten eli alle 25-vuotiaiden asiakkaiden aktivointisuunnitelmat laaditaan sosiaalitoimistossa aikuissosiaalityöntekijän ja työvoimaohjaajan yhteistyönä. Neljä nuorten työvoimaohjaajaa käy sosiaalitoimistokohtaisesti sovittuina päivinä sosiaalitoimiston tiloissa tekemässä aktivointisuunnitelmia. Sosiaalityöntekijä lähettää kutsut asiakkaille ja päättää uusista asiakkaista, jotka otetaan aktivoinnin piiriin.

Aktivointisuunnitelmien tarkistuksista päätetään pääosin yhteistyössä työparien kanssa. Aktivointisuunnitelmien tarkistuksiin, joihin on sisältynyt kuntouttava työtoiminta, osallistuu em. työntekijöiden lisäksi kaupungin KOHO-toiminnan urasuunnittelija tai työhönvalmentaja työkeskuksesta/ohjaaja nuorten työpaja Fendarista.

Tampere

Tampereella aikuissosiaalityön palvelua tarjotaan lähipalveluna kuudella alueellisella sosiaaliasemalla joissa on myös alueen toimeentulotuen käsittely. Tampereella toimi vuonna 2008 erillinen kuntouttavan työtoiminnan yksikkö Sarviksen sosiaaliaseman johtavan sosiaalityöntekijän alaisuudessa. Sarviksen sosiaaliasemalla käsitellään keskitetysti toimeentulotuki uusille tai kaksi vuotta sitten asioineille asiakkaille. Sarviksen sosiaaliasemalla on syksystä 2008 alkaen toimeentulotuen käsittelyn yhteydessä tehty aikuissosiaalityön palvelusuunnitelma niille, jotka ohjautuvat jatkossa alueelliseen sosiaalityön palveluun.

Tampere on ollut mukana 1.5.2007 alkaneessa seutukunnallisessa aikuissosiaalityön kehittämisen Akseli-hankkeessa joka päättyi 31.10.2009. Hankkeessa on Tampereella keskitytty eri työntekijäryhmien työnkuvien tarkistamiseen, palvelusuunnitelman tekemiseen asiakkaalle ja sosiaalityöntekijän ja ohjaajan parityöskentelyn ja verkostotyön kehittämiseen aikuissosiaalityössä. Näiden asioiden kehittämiseksi pyritään vaikuttamaan muun muassa työllistymisessä tukea tarvitsevan asiakkaan palvelun parantamiseen.

Aikuissosiaalityön asiakkaat priorisoituvat alle 25-vuotiaisiin. Aikuissosiaalityön tehtävänä on kartoittaa asiakkaan tilanne ja palvelutarve sekä seurata asiakkaan tilanteen kehittymistä. Asiakas ohjataan työllistymistä tukeviin palveluihin kuten asumis-, päihde ja mielenterveyspalveluihin. Aluetoimiston aikuissosiaalityöntekijä tekee yhdessä työvoimatoimiston työntekijän kanssa aktivointisuunnitelman mm. asiakkaan ohjaamiseksi kuntouttavaan työtoimintaan.

Aktivointisuunnitelmien tekemisessä näkyy sosiaaliasemien työn priorisointi alle 25-vuotiaisiin asiakkaisiin. Tampereella on tehty yhteensä 346 aktivointisuunnitelmaa, joista alle 25-vuotiaille 119 ja yli 25-vuotiaille 227 kappaletta. Aktivointisuunnitelmia ovat sosiaaliasemien sosiaalityöntekijät tehneet alle 25-vuotiaille 108 ja yli 25-vuotiaille 31 kappaletta. Työvoiman palvelukeskuksessa on tehty aktivointisuunnitelmia alle 25-vuotiaille 12 kappaletta ja yli 25-vuotiaille 195 kappaletta.

Aikuissosiaalityön välineitä ovat palveluohjaus ja palvelusuunnitelman laatiminen ja päivittäminen, asiakkaan tapaamiset ja verkostoneuvottelut sekä taloudellinen tukeminen työllistymisen edistämiseksi. Ostopalveluna toteutettavaan koulutukseen tai kuntoutukseen voi ohjata muun muassa yhdistyksiin ja järjestöihin.

Oulu

Työllisyyden hoitoon varatusta määrärahasta palkattiin ajalle 1.10.2007 - 31.12.2008 viisi ohjaajaa aikuissosiaalityössä asioivien nuorten ohjaukseen. Varsinaisena kohderyhmänä olivat alle 25-vuotiaat tulottomat toimeentulotuessa asioivat suunnitelmaa vailla olevat nuoret, mutta erityisissä tilanteissa resurssia kohdennettiin myös muille sosiaalisen ohjauksen tarpeessa oleville. Tavoitteena oli tarjota tulottomalle pääosin toimeentulotuen varassa elävälle nuorelle mahdollisuus päästä suunnitelmallisen sosiaalityön piiriin ja sitä kautta saada hänelle pitkäaikainen ratkaisu, joka mahdollistaa nuoren saamisen pois pelkältä toimeentulotuelta sekä Oulun kaupungin nuorisotyöttömyyden alentuminen. Ohjaajien työpanosta käytettiin asiakkaan yksilölliseen ohjaukseen ja neuvontaan sekä ryhmätoiminnan suunnitteluun ja vetämiseen.

Oulussa aktivointisuunnitelmat on keskitetty työvoiman palvelukeskuksen tehtäväksi. Vuonna 2008 aktivointisuunnitelmia tehtiin yhteensä 860, joista alle 25-vuotiaiden osuus oli 266 ja yli 25-vuotiaiden osuus oli 594 kappaletta. Aluesosiaalityössä sosiaalityöntekijät tekevät asiakkaille sekä palvelutarpeen arviointeja että sosiaalityön suunnitelmia. Työllisyysmäärärahalla palkatut nuorten ohjaajat tekivät palvelutarpeen arviointeja pääosin alle 25-vuotiaille tulottomille toimeentulotuessa asioiville nuorille sekä ohjasivat asiakkaita yksilöllisesti eri palvelujen piiriin, kuten työvoimatoimistoon, työvoiman palvelukeskukseen tai päihde- tai mielenterveyspalveluihin. Palvelutarpeen arviointeja tehtiin vuonna 2008 yhteensä 880 ja sosiaalityön suunnitelmia yhteensä 170 kappaletta.

Nuorten työpajatoiminta on keskeisellä sijalla nuorille suunnatuissa työllistämisen palveluissa. Nuorten työpajojen hallinnointi on nuorisoasiankeskuksessa. Työpajojen tavoitteena on nuorten koulutukseen ja työelämään sijoittuminen, oppimisen ja opiskeluvälmiuksien kehittyminen sekä sosiaalinen vahvistaminen. Työpajoja on yhteensä kuusi ja ne on suunnattu 17 – 25 -vuotiaalle nuorille. Vuonna 2008 työpajoilla oli yhteensä 181 nuorta.

3.3. Työvoiman palvelukeskukset

Taulukko 2. Työvoiman palvelukeskuksessa alkaneet asiakkuudet vuonna 2008

	Työvoima-		Sosiaali-		Muu		Yhteensä	
	toimisto	%	toimi	%		%		%
Helsinki	716	75,8	222	23,5	6	0,6	944	100,0
Espoo	260	64,2	117	28,9	28	6,9	405	100,0
Vantaa	125	67,9	38	20,7	21	11,4	184	100,0
Turku	169	48,0	172	48,9	11	3,1	352	100,0
Tampere	189	68,7	53	19,3	33	12,0	275	100,0
Oulu	102	35,1	145	49,8	44	15,1	291	100,0
Kuusikko	1561	63,7	747	30,5	143	5,8	2451	100,0

Lähde: Typpi-tilasto

Asiakkaiden ohjautumisessa palvelukeskuksiin on kuusikkokunnissa eroja. Helsingissä kolme neljäsosaa asiakkaista on ohjattu työvoimatoimistosta ja neljäsosa sosiaalivirastosta. Oulussa ja Turussa puolet asiakkaista tulee sosiaalitoimesta. Tampereella kymmenesosa asiakkaista

on tullut omasta aloitteesta palvelukeskukseen. (Taulukko 2). Asiakkuuksiin vaikuttaa se, että työvoiman palvelukeskusten palvelurakenteet ja toiminnan painopisteet ovat erilaisia.

Aktiivitoimenpiteissä olevien osuus palvelukeskusten työmarkkinatukea saavista nousi vuonna 2008 kaikissa kuusikkokaupungeissa lukuunottamatta Tamperetta, jossa taso on merkittävästi muita kuntia korkeampi (40 %). Keskimäärin aktiivitoimenpiteissä olevien osuus oli 30 % ja alin se oli Helsingissä (24 %). Oulussa taso nousi vuodessa 29 %:sta 35 prosenttiin, mutta Espoossakin nousua oli 28 %:sta 32 %:iin. (Liitetaulukko 3, Taulukko 3).

Taulukko 3. Kunnissa 500 päivää työmarkkinatukea saaneiden ja työvoiman palvelukeskusten työmarkkinatukea saaneiden aktiivointiaste vuonna 2008 (keskimäärin kuukaudessa)

	Työmarkkinatukea vähintään 500 päivää saaneet kunnittain			Työmarkkinatukeen oikeutetut TYP:n asiakkaat		
	Henkilöä	Aktiivitoimissa	Aktiivointiaste %	Henkilöä	Aktiivitoimissa	Aktiivointiaste %
Helsinki	7 287	2 102	28,8	1 719	410	23,8
Espoo	1 729	475	27,5	639	206	32,2
Vantaa	2 131	522	24,5	599	162	27,0
Turku	2 928	973	33,2	990	312	31,5
Tampere	3 875	882	22,8	619	246	39,7
Oulu	2 240	757	33,8	378	132	35,0
Kuusikko	20 190	5 712	28,3	4 943	1 467	29,7

Lähde: Kelan ja TEM:n tilastot

Verrattaessa palvelukeskusten työmarkkinatukea saaneita kaikkiin kunnassa vähintään 500 päivää työmarkkinatukea saaneisiin oli molempien ryhmien aktiivointiaste kuusikossa yhteenlaskien samalla tasolla. Joissakin kunnissa ryhmien aktiivointiasteessa oli kuitenkin huomattavia eroja. Varsinkin Tampereella, mutta myös Espoossa aktiivitoimia on muita enemmän kohdennettu palvelukeskuksen asiakkaisiin. Sen sijaan Helsingissä kaikkien 500 päivää työmarkkinatukea saaneiden aktiivointiaste oli korkeampi kuin palvelukeskuksen aktiivointiaste. Vertailussa on myös otettava huomioon, että palvelukeskuksissa asiakasmäärä on huomattavasti pienempi kuin työvoimatoimistoissa. (Taulukko 3)

Taulukko 4. Työvoiman palvelukeskuksen päätyneet asiakkuudet vuonna 2008, %

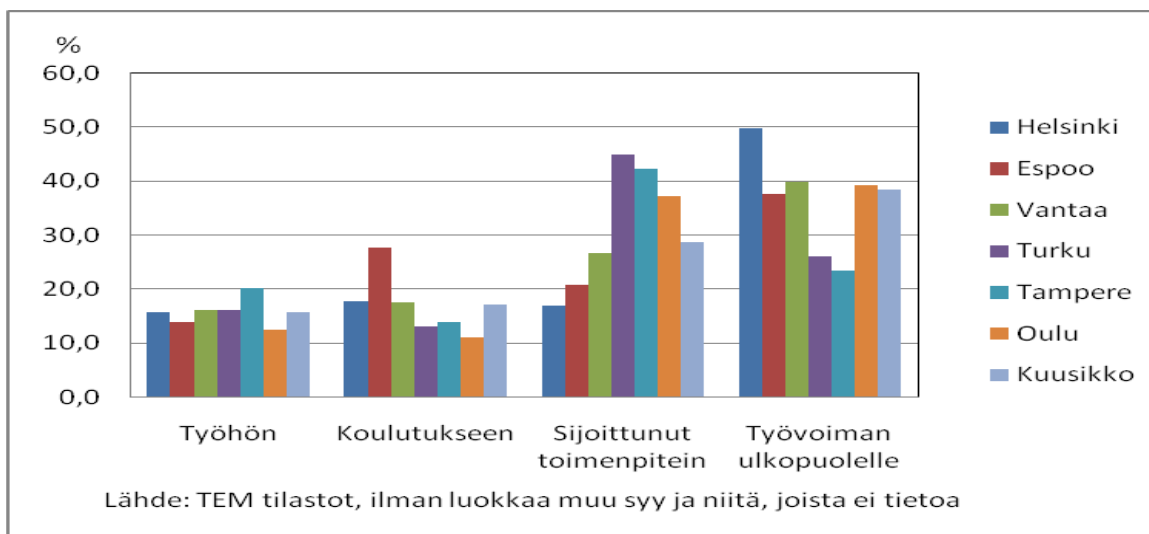
	Työllistynyt	Palkkatuki	Koulutus	Kuntoutus/sairaus	Eläke	Työvoimatoimistoon	Oma pyyntö	Tilanne ei muuttunut	Muu syy	Yhteensä	N
Helsinki	20,9	0,6	3,4	3,3	12,3	8,1	16,7	16,6	18,1	100,0	946
Espoo	24,8	0,4	2,3	3,1	16,4	6,9	8,4	17,9	19,8	100,0	262
Vantaa	21,6	0,9	1,5	1,2	12,0	8,7	12,5	23,9	17,8	100,0	343
Turku	9,4	1,0	2,9	6,5	4,8	12,5	15,7	27,1	20,0	100,0	479
Tampere	18,1	1,7	4,3	10,4	1,7	13,0	11,3	26,7	12,8	100,0	415
Oulu	9,9	0,5	7,6	6,1	12,2	14,9	7,6	20,0	21,3	100,0	395
Kuusikko	17,5	0,8	3,7	5,0	9,8	10,5	13,2	21,3	18,2	100,0	2840

Lähde: Typpi-tilasto

Työvoiman palvelukeskuksen Typpi-tilaston mukaan asiakkuus päättyi pääkaupunkiseudulla useammin työllistymiseen kuin muissa kuusikkokunnissa. Espoossa työllistyneitä oli neljännes. Turussa ja Tampereella vain kymmenesosalla asiakkuus päättyi työllistymiseen. Toisaalta Oulussa oli eniten koulutuksen aloittaneita (7,6 %). (Taulukko 4)

Lähes kahdella kolmasosalla palvelukeskuksen asiakkuus päättyi työvoimatoimistoon siirtymiseen, asiakkuuden lopettamiseen tilanteen muuttumattomuuden takia, omasta toiveesta lopettamiseen ja erilaisista muista syistä. Näihin ryhmiin sisältyy usein palvelukeskuksen asiakkaan palauttaminen tai palaaminen sosiaalipalveluihin. Sosiaalipalveluista palvelukeskuksiin ohjaamisten ja toisaalta takaisin sosiaalipalveluihin tehtävien palautusten määrään vaikuttavat edelleen riittämätön selkeys työnjaoissa ja erilaiset odotukset palvelukeskusten rooleista.

Kuvio 12. Työvoiman palvelukeskusten päätyneet työttömyysjaksot työttömyyden päättymisen syyn mukaan, % (vuosi 2008).



Työvoimahallinto tilastoi myös, mikä on palvelukeskusten niiden asiakkaiden työmarkkinatilanne, joilla työttömyysjakso päättyy (Kuvio 12). Tilastoa voi hyödyntää vain suuntaa-antavasti, sillä lähes puolelta ko. asiakkaista puuttuu tieto päättymisen syystä. Tampereelta puuttuu tieto vain 16 %:sta ja Oulussa 33 %:sta päätyneistä jaksoista, mutta Helsingistä tieto puuttui 51 %:sta jaksoista.

Niistä, joilta on tieto työttömyysjakson päättymisestä, työllistyi avoimille työmarkkinoille keskimäärin 15 %. Tampereella luku oli 20 % ja Oulussa 12,5 %. Alkaneet koulutukset ovat pääosin työvoimapolitiittista koulutusta ja Espoossa asiakkuus on päättynyt muuta useammin koulutukseen. Turussa, Tampereella ja Oulussa jaksot päättyivät keskimääräistä useammin työvoimapolitiittisiin toimenpiteisiin sijoittumiseen. Nämä toimenpiteet sisältävät kaiken tukityöllistämisen. Helsingissä jopa puolet niistä, joista tietoa on saatavissa, päättyi työttömyys siirtymiseen työvoiman ulkopuolelle.

Helsinki

Duuri eli Helsingin työvoiman palvelukeskus on verkosto, jossa toimii Helsingin työvoimatoimiston ja Helsingin kaupungin sosiaaliviraston ja terveyskeskuksen sekä Kelan henkilöstöä. Duurissa on neljä alueellista moniammatillista tiimiä: Etelä-, Länsi-, Itä- ja Pohjois-tiimi sekä alle 30-vuotiaille Nuorten tiimi.

Vuonna 2008 toteutettiin asiakasohjausta työvoiman palvelukeskus Duuriin seuraavan ohjeistuksen mukaisesti:

Duurin asiakkaita ovat pitkään työttömänä olleet työmarkkinatukea ja/tai toimeentulotukea saavat rakennetyöttömät henkilöt,

- joiden tavoitteena on työmarkkina-aseman selvittäminen
- joiden tilanteen selvittämiseksi ja ratkaisujen löytämiseksi palvelukeskuksen palvelut tuovat asiakkaan palveluprosessiin lisäarvoa moniammatillisen asiantuntijuuden kautta
- joilla on/voi olettaa olevan sellaiset sosiaaliset ja terveydelliset valmiudet, että hän voi osallistua tarjottujen palvelujen käyttöön ja hyötyä niistä.

Asiakasohjaus Duuriin alkaa sosiaaliaseman työntekijän tapaamisella asiakkaansa kanssa. Tapaamisella on eduksi tehdä palvelutarvearvio tai vastaava katsaus asiakkaan kokonaistilanteeseen, mutta Duurin asiakasohjausta varten sitä ei edellytetä. Työntekijä ja asiakas täyttävät yhdessä hakemuksen Duuriin, jonne se lähetetään. Hakemus kirjataan sosiaaliviraston asiakastietojärjestelmään. Asiakkaalle annetaan esite palvelukeskuksesta sekä kuntouttavan työtoiminnan lain piiriin kuuluvalla Työministeriön esite ”Tietoa aktivointisuunnitelmasta ja kuntouttavasta työtoiminnasta”.

Ohjaus on voimassa kolme kuukautta. Uutta ohjausta ei tarvita, mikäli asiakas saapuu ohjauksen jälkeen 3 kuukauden sisällä takaisin työvoimatoimistoon tai sosiaaliasemalle.

Duurin tavoitteena on aktivoida ja kuntouttaa asiakas työkykyiseksi tai löytää hänelle jokin muu pidempiaikainen yksilöllinen ratkaisu. Duuri voi ohjata asiakkaan takaisin työnhakija-asiakkaaksi työvoimatoimistoon, kun asiakkaalla on riittävät valmiudet sijoittua avoimille työmarkkinoille. Mikäli asiakas ei kykene osallistumaan Duurin osoittamiin palveluihin eikä ole motivoitunut hoitoon tms., neuvotellaan Duurin moniammatillisessa tiimissä hänen ohjauksestaan sosiaaliasemalle. Ohjaamisen perusteet kirjataan TYPPI-järjestelmän loppuarvioon, jonka tiedot siirretään sosiaaliviraston asiakastietojärjestelmään. Asiakkaan tilanteen todenneusti parannuttua sosiaaliasema voi ohjata asiakkaan uudelleen Duuriin, jos asiakaskriteerit täyttyvät. Asiakasta uudelleen ohjattaessa tilannearvio on tehtävä ja siitä tulee käydä ilmi, millainen muutos asiakkaan tilanteessa on tapahtunut.

Espoo

Työvoiman palvelukeskuksessa tehdään pääsääntöisesti kaikki työttömien aktivointisuunnitelmat ja ohjaus kuntouttavaan työtoimintaan. Osa aktivointisuunnitelmista tehdään aikuis-sosiaalityössä tai työvoimatoimistossa. Työvoiman palvelukeskuksen työntekijät jakautuvat myös työpajoille ohjaamaan asiakkaita. Työvoimaohjaajilla on käytössään kannettavat tietokoneet, joissa on ura-asiakastietojärjestelmä. Tämä helpottaa jalkautumista verkostoon.

Asiakkaat ohjautuvat palveluun läheteellä työvoimatoimistosta ja aikuissosiaalityöstä. Asiakkuus aloitetaan ryhmäinfolla. Palvelutarpeen arviointiin osallistuu yleensä terveydenhoitaja, sosiaalityöntekijä ja työvoimaohjaaja. Joskus arviointiin osallistuu myös päihdetyöntekijä tai työhönvalmentaja. Asiakkuus päättyy työllistymiseen tai moniammatillisen työryhmän arvioon siitä että asiakas ei tällä hetkellä hyödy palvelusta. Silloin asiakas palaa usein työvoimatoimiston ja/tai sosiaalitoimen asiakkuuteen. Päätämispalaverit pidetään yleensä yhdessä sen tahon kanssa johon asiakas palaa.

Työvoiman palvelukeskuksessa on töissä noin 20 henkilöä työhallinnosta sekä 20 kaupungilta. Palvelukeskuksen toimintaa ohjaa työmarkkinatukiudistuksen seurantaryhmä johon kuu-

luvut sosiaali- ja terveystoimen johtaja (pj), työvoimatoimiston johtaja, perhe- ja sosiaalipalvelujen johtaja sekä Kelan johtaja.

Espoon kaupunki ehkäisee ja alentaa rakenteellista työttömyyttä kehittämällä välityömarkkinoita. Työvoiman palvelukeskus koordinoi Espoon välityömarkkinoita. Työhallinnon ja kaupungin yhteinen Työvoiman palvelukeskus kuuluu kaupungin perhe- ja sosiaalipalvelujen organisaatioon ja vastaa sosiaalisesta kuntoutuksesta ja eläkeselvityksistä.

Työhallinnon välityömarkkinoiden kehittämisen painopiste on työvoimapalvelujen ja niitä täydentävien palvelujen lisäämisessä ja kehittämässä. Kaupungin välityömarkkinoiden kehittämisen painopisteenä on aktivoivan ja kuntouttavan sosiaalityön lisääminen tehostamalla alku- ja tilanearviointeja sekä lisäämällä kuntouttavaa työtoimintaa. Kuntouttavan työtoiminnan tavoitteena on parantaa asiakkaan työelämävalmiuksia.

Vantaa

Vantaalla työvoiman palvelukeskus toimii vapaa-ajan ja asukaspalvelujen toimialalla. Sosiaaliasemien sosiaalityöntekijät tekevät tarvittaessa lähetteen työvoiman palvelukeskukseen pitkäaikaistyöttömien osalta. Aktivointisuunnitelmat aikuisten yli 25-vuotiaiden asiakkaiden osalta tehdään pääsääntöisesti työvoiman palvelukeskuksessa. Jos työvoiman palvelukeskuksen asiakkuutta ei ole, niin sosiaaliaseman sosiaalityöntekijä ja nimetty kuntoutusneuvoja työvoimatoimistosta tekevät aktivointisuunnitelman yhdessä asiakkaan kanssa työvoimatoimistossa. Nuorten 18 - 24 -vuotiaiden asiakkaiden osalta on sovittu, että nuorten työvoimaneuvojat tekevät aktivointisuunnitelmat yhdessä aluesosiaaliaseman sosiaalityöntekijän kanssa ja suunnitelman tekeminen voi tapahtua joko työvoimatoimistossa tai sosiaaliasemalla.

Turku

Lähes kaikki yli 25-vuotiaiden aktivointisuunnitelmat tehdään työvoiman palvelukeskuksessa, jossa työparina on työvoimaohjaaja ja urasuunnittelija. Aktivointisuunnitelmaistunnot pidetään pääsääntöisesti työvoimatoimiston tiloissa. Ne aktivointisuunnitelmat, joihin on sisällytetty kuntouttava työtoiminta, pidetään usein ko. työpaikalla (työkeskus, ostopalvelun tuottaja), jolloin kuntouttavan työtoiminnan ohjaaja osallistuu myös suunnitelman tarkistukseen.

Vuonna 2008 aktivointisuunnitelmia teki kahdeksan urasuunnittelijaa, yksi sosiaalityöntekijä ja yksi kuntoutussihteeri (osin). Aikuisten aktivointisuunnitelmia teki 11 työvoimaohjaajaa. Pääsääntöisesti työntekijöillä on neljä asiakastapaamista päivässä. Läheskään kaikki eivät ole aktivointisuunnitelmaistuntoja.

Pieni osa aktivointisuunnitelmista (yleensä aktivointisuunnitelman tarkistus) tehdään siten, että siihen osallistuu urasuunnittelijan asemesta/lisäksi aikuissosiaalityöntekijä ja istunto pidetään tällöin sosiaalitoimiston tiloissa. Tällöin on kyse yleensä joko TYP-asiakkuuden jatkamiseen tai asiakkuuden päättämiseen liittyvä tilanne, jossa sosiaalityöntekijän asiantuntemus halutaan erityisesti hyödyntää.

Ensimmäisestä aktivointisuunnitelma-ajankohdasta informoidaan aina asiakkaan omaa sosiaalityöntekijää ja hän voi siihen halutessaan osallistua. Kun sosiaalityöntekijä tekee asiakkaastaan TYP-lähetteen, hän voi samalla ilmoittaa halukkuutensa osallistua aktivointisuunnitelmaan.

Tampere

Tampereella toimi vuonna 2008 seutukunnallinen työvoiman palvelukeskus. Toiminnallisesti palvelukeskus sijoittui elinkeinokeskuksen työvoimapalveluihin. Tamperelaisia palvelee Tullintorin toimipiste ja lisäksi seutukunnissa on viisi toimipistettä.

Työvoiman palvelukeskuksen asiakasryhmänä ovat vaikeasti työllistyvät työnhakijat ja työttömät, joiden työttömyys uhkaa pitkittyä. Tampereella 2008 kaikista 226 aktivointisuunnitelmista yli 25-vuotiaille oli 195 tehty työvoiman palvelukeskuksessa.

Yhteistyön merkeissä järjestetään tapaamisia, joissa on sekä sosiaalityöntekijöitä alueellisilta sosiaaliasemilta ja työvoiman palvelukeskuksesta sekä työhallinnon edustajat että kaupungin työntekijät. Asiakkaan tapaamiseen sosiaaliasemalla yhdessä sosiaalityöntekijän kanssa osallistuu palvelukeskuksesta kaupungin työntekijä. Toimeentuloturvan etuuskäsittelijät voivat lähettää asiakkaalle esittelykirjeen Työvoiman palvelukeskuksen palveluista.

Oulu

Vuonna 2008 Oulun työvoiman palvelukeskuksessa työskenteli palveluesimies, viisi ja puoli (5,5) sosiaalityöntekijää, neljä (4) ohjaajaa ja virastomestari. Organisatorisesti työvoiman palvelukeskus sijoittui sosiaalipalvelujen alle.

Työvoiman palvelukeskuksen kohderyhmänä ovat 17–64 -vuotiaat oululaiset. Asiakkuus edellyttää, että lähettävä taho on antanut asiakkaalle riittävän informaation palvelukeskuksen palveluista, palvelutarve on arvioitu ja asiakas antanut kirjallisen suostumuksen yhteistoiminnan edellyttämään asiakasta koskevaan tietojenvaihtoon. Työvoiman palvelukeskukseen ohjautuu lähetteellä asiakkaita sosiaalipalveluista, työvoimatoimistosta sekä jonkin verran yhteistyötahojen kautta. Kohderyhmänä ovat pitkään työttömänä olleet työmarkkinatuen ja toimeentulotuen saajat, sekä henkilöt joiden työttömyys uhkaa pitkittyä ja joille emo-organisaatioiden palvelut ovat riittämättömiä. Lisäksi alle 25-vuotiaita asiakkaita tulee olla 25 %. Asiakkailta tulee olla halu sitoutua TYP- palveluun sekä riittävät sosiaaliset ja terveydelliset valmiudet hyödyntää TYP:in palveluja. TYP-asiakkuuteen ei ohjata vaikeasti mielenterveys- ja päihdeongelmaisia eikä ensisijaisesti eläkeselvitystä tarvitsevia.

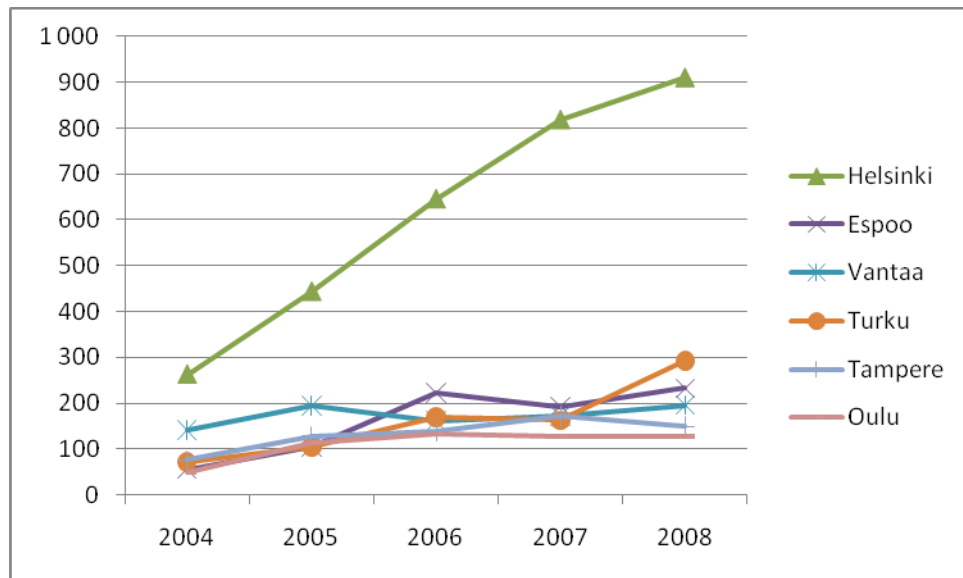
Toiminta-ajatuksena on tuottaa asiakkaille yksilöllisiä palvelutarpeen mukaisia kuntoutumista ja työllistymistä edistäviä palveluja oikea-aikaisesti yhteistyössä ja yhteisvastuullisesti kumppaneiden kanssa. Tehtävänä on parantaa asiakkaan työmarkkinavalmiuksia sekä työllistymisedellytyksiä sekä arvioida asiakkaan työ- ja toimintakykyä.

3.4. Kuntouttava työtoiminta

Kuntouttavasta työtoiminnasta annettu laki (189/2001) velvoittaa kunnan sosiaalitoimen ja työvoimatoimiston tekemään aktivointisuunnitelman yhteistyössä pitkään työttömänä olleen, työmarkkinatukea tai toimeentulotukea saaneen henkilön kanssa. Aktivointisuunnitelman tavoitteena on löytää polku työelämään, ja siihen voidaan sisällyttää työllistymistä edistäviä työvoimatoimiston palveluja, erilaisia sosiaali-, terveys-, koulutus- ja kuntoutuspalveluja sekä kuntouttavaa työtoimintaa. Aktivointisuunnitelman tekemiseen asiakkaan kanssa osallistuu sekä työvoimahallinnon että sosiaalitoimen työntekijä. Sen sijaan kuntakohtaisesti on eroja yhteistyökäytännöissä ja siinä, minkä yksikön työntekijät ja mitkä ammattiryhmät suunnitelmia ovat tekemässä.

Kuntouttavan työtoiminnan tarkoituksena on parantaa henkilön elämänhallintaa, selvittää toimintakykyä sekä luoda edellytyksiä työllistymiselle. Kuntouttavan työtoiminnan asiakas ei ole työ- eikä virkasuhteessa toiminnan järjestäjään, toimintaa ei lueta työttömyysturvalain työssäoloehtoon oikeuttavaksi ajanjaksoksi eikä toiminta kartuta eläketurvaa. Kuntouttavaa työtoimintaa järjestetään kerrallaan 3 – 24 kuukaudeksi, ja sovitun jakson aikana kuntouttavaa työtoimintaa on vähintään yhtenä ja enintään viitenä päivänä viikossa (vähintään neljä ja enintään kahdeksan tuntia päivässä). Kuntouttavaan työtoimintaan osallistuvalla maksetaan työmarkkinatukea ja/tai toimeentulotukea. Lisäksi maksetaan osallistumispäiviltä ylläpitokorvausta tai toimintarahaa sekä matkakulut.

Kuvio 13. Kuntouttavaan työtoimintaan osallistuneet asiakkaat vuoden aikana Kuusikon kunnissa vuosina 2004 – 2008.



Kuvio13 osoittaa kuntouttavaan työtoimintaan osallistuneiden määrän kasvun vuosina 2004-2008. Kuusikon kunnissa oli 1 910 kuntouttavaan työtoimintaan osallistujaa vuonna 2008, mikä on 15,9 % enemmän kuin vuonna 2007. Espoossa, Turussa ja Helsingissä työtoimintaan osallistuneiden määrä on yli kolminkertaistunut vuodesta 2004. (Liitetaulukko 5)

Taulukko 5. Kuntouttavan työtoiminnan asiakkaat ja bruttokustannukset vuonna 2008

Kaupunki	Kustannukset (€)			Asiakkaiden määrä	Toimintapäivien määrä	Toimintapäivän hinta, €
	Oma	Osto	Yhteensä			
Helsinki	2 865 484	401 632	3 267 116	911	66 192	49
Espoo	84 320	657 200	741 520	233	14 553	51
Vantaa	564 388	0	564 388	196	12 925	44
Turku*			373 471	292	7 344	51
Tampere	342 000	233 000	575 000	150	6 487	89
Oulu	213457	28917	242 374	128	8428	29
Kuusikko	4 069 649	1 620 780	5 690 429	1 910	115 929	49

*Tilastointi alkanut 1.3.2008, joten tiedot eivät ole luotettavia koko vuoden osalta.

Valtaosin kunnat järjestivät kuntouttavan työtoiminnan omana toimintanaan. Turussa ja Espoossa työtoiminta on kuitenkin hankittu ensisijaisesti ostopalveluna ja Tampereella kustannukset jakautuvat tasaisimmin oman ja ostopalvelun kesken. Toimintapäivän hinta vuonna 2008 oli kuusikkokunnissa keskimäärin 51 euroa, mutta vaihteluväli oli suuri. Oulussa hinta oli vain 29 euroa ja Tampereella 89 euroa (Taulukko 5). Kustannukset sisältävät yksiköiden menojen lisäksi työtoimintaan osallistuville maksetut matkakulut ja toimintarahat. Tässä yhteydessä ei kuitenkaan ollut edellytyksiä tarkemmin selvittää mahdollisia muita kuntien ilmoittamiin kustannuksiin liittyviä eroja.

Taulukko 6. Kuntouttavan työtoiminnan asiakkaat iän mukaan

Kuntouttavan työtoiminnan kohdentamisessa ikäryhmittäin on kuntien välillä suuria eroja. Alle 25-vuotiaiden osuus kuntouttavan työtoiminnan asiakkaista oli keskimäärin 12,6 %. Kuitenkin Tampereella nuorten osuus oli kolmasosa ja Turussa ja Espoossa neljäsosa. Sen sijaan Helsingissä osuus oli vain 3 % ja Vantaalla 7 %. Oulusakin nuorten osuus (11%) oli keskimääräistä pienempi. (Taulukko 6).

Kaupunki	Alle 25-vuotiaat asiakkaat lkm	Alle 25-vuotiaat %	Yli 25-vuotiaat asiakkaat lkm	Yli 25-vuotiaat %	Asiakkaat yhteensä
Helsinki	31	3,4	880	96,6	911
Espoo	58	24,9	175	75,1	233
Vantaa	14	7,1	182	92,9	196
Turku	75	25,7	217	74,3	292
Tampere	49	32,7	101	67,3	150
Oulu	14	10,9	114	89,1	128
Kuusikko	241	12,6	1 669	87,4	1 910

Helsinki

Kuntouttavaa työtoimintaa järjestetään pääasiallisesti työhönkuntoutuksen alayksiköissä: Uusi-verstailla, koti- ja laitospalveluissa, ulkotyö- ja kuljetuspalveluissa, kiinteistöpalveluissa, Pakilan työkeskuksessa, Tekstiilityökeskuksessa, toimistopalveluissa sekä Käsityöpajalla. Työvoiman palvelukeskus Duuri hankkii lisäksi kuntouttavaa työtoimintaa ostopalveluna järjestöiltä.

Kuntouttavaa työtoimintaa varten tarvittavat aktivointisuunnitelmat laaditaan pääosin Työvoiman palvelukeskus Duurin asiakkaille. Duuri vastaa myös ohjauksesta kuntouttavan työtoiminnan paikkoihin. Sosiaaliasemien ja työvoimatoimistojen työntekijät ovat yksittäistapauksissa laatineet aktivointisuunnitelmia myös alueellisissa työvoimatoimistoissa. Vuonna 2008 aktivointisuunnitelmia laadittiin yhteensä 2773, joista alle 25-vuotiaille kohdentui 112 suunnitelmaa. Asiakkaita, joilla oli lisäksi kuntouttavan työtoiminnan päätös, oli yhteensä 1073, joista kuntouttavaan työtoimintaan osallistui 911 henkilöä. Kuntouttavaan työtoimintaan osallistuneista oli 31 alle 25-vuotiasta.

Espoo

Kuntouttavaan työtoimintaan ohjattaville asiakkaille laaditaan aktivointisuunnitelmat työvoiman palvelukeskuksessa.

Kuntouttavaa työtoimintaa on järjestetty kaupungin omassa Työhönvalmennuskeskuksessa, ostopalveluna Espoon Diakoniasäätiön ja Työ ja Toiminta ry:n pajoilla sekä kumppanuusso-
pimuksella Espoon mielenterveysyhdistys ry:n, Hyvä arki ry:n ja Kalliolan kannatusyhdistys

Askeleen kansalaistoimintaa tarjoavissa järjestöissä. Kuntouttavana työtoimintana järjestetään nuorille ja aikuisille ryhmätoimintaa. Palvelukeskuksen sosiaalityön ja terveydenhuollon työntekijät ohjaavat toiminnallisia, vertaistukeen ja osallisuuteen perustuvia ryhmiä pitkäaikaistyöttömille nuorille, aikuisille ja maahanmuuttajille. Ryhmätoiminta on muodostunut tärkeäksi matalan kynnyksen toiminnaksi silloin, kun ei vielä ole edellytyksiä osallistua varsinaisiin työllistymistoimenpiteisiin. Ryhmätoimintaa on järjestetty yhteistyössä kolmannen sektorin ja alueen aikuisten sosiaalityön kanssa. Maahanmuuttajien kotoutumisen ja työllistymisen tukemiseksi on ryhmissä mukana sekä maahanmuuttajia ja valtaväestöä. Kuntouttava työtoiminta pajoilla ja ryhmät ovat palveluja, jotka toimivat asiakkaiden sosiaalisen kuntoutumisen varhaisvaiheen keinoina.

Kuntouttavaan työtoimintaan on osallistunut vuonna 2008 yhteensä 233 asiakasta, joista maahanmuuttajia on ollut 42 ja alle 25-vuotiaita 58 asiakasta. Kuntouttavaan työtoimintaan osallistuneista henkilöistä on ollut pajoilla 140 asiakasta, ryhmätoiminnassa 60 asiakasta ja muussa työtoiminnassa 33 henkilöä. Kuntouttavaan työtoimintaan osallistuneiden asiakkaiden pääasiallisena tulona on ollut 136 asiakkaalla työmarkkinatuki ja 97 asiakkaalla toimeentulotuki. Kuntouttavana työtoimintaan osallistuneiden asiakkaiden määrä on edellisestä vuodesta noussut 21 %. Työvoiman palvelukeskuksen koko asiakasmäärästä on ohjautunut kuntouttavaan työtoimintaan 19 % asiakkaista.

Vantaa

Vantaalla kuntouttava työtoiminta (Valokeila) siirrettiin 1.1.2008 Vapaa-ajan ja asukaspalvelujen toimialan organisaatioon, jolloin kaikki työllistämiseen liittyvät asiat on keskitetty yhteen toimialaan. Valokeila on etsinyt kaupungilta asiakkaille kuntouttavan työtoiminnan työpaikkoja ja myös kehittänyt omia paikkoja. Esimerkiksi Topparoikka tekee kunnostus- ja remonttitoita kaupungin yksiköille ja Vantaan vuokra-asunnoille. Vantaan työkeskuksessa toimii Visakoivu, jossa kunnostetaan päivähoiton kalusteita.

Suurin osa kuntouttavan työtoiminnan asiakkaista on ollut kaupungin eri toimialoilla työyksiköissä sekä jonkin verran järjestöissä, seurakunnissa jne. Sieltä on etsitty avustavia tehtäviä asiakkaan toiveiden ja mahdollisuuksien perusteella. Oikealla työpaikalla tapahtuvan kuntouttavan työtoiminnan on tehnyt mahdolliseksi viisi sosiaaliohjaajaa, jotka ovat tukeneet paitsi asiakasta, myös työyhteisöä. Tämä on mahdollistanut työtehtävien monipuolisuuden. Sosiaaliohjaajien työn tuloksena on syntynyt hyvää yhteistyötä erilaisiin työyksiköihin, mikä on poikannut uusia tilaisuuksia. Tästä on syntynyt myönteinen kehä.

Vantaalla oli vuonna 2008 yhteensä 196 henkilöä kuntouttavassa työtoiminnassa, heistä miehiä 119 ja naisia 77. Ikäjakauma oli 14 alle 25-vuotiasta ja 182 yli 25-vuotiasta. Toteutuneita toimintapäiviä oli yhteensä 12 925. Ostopalveluita ei ollut. Kuntouttavan työtoiminnan kustannukset muodostuvat yksikön budjetista (505 188 €) sekä maksetuista matkakuluista toimintarahasta (59 200,20 €), jotka olivat yhteensä 564 388,20 euroa.

Turku

Turussa kuntouttava työtoiminta on vuonna 2008 hoidettu sosiaalikeskuksen alaisessa työllistymispalveluyksikössä TYPYssä. Kuntouttavaa työtoimintaa järjestettiin vuoden 2008 aikana 292 eri henkilölle yhteensä 7 344 työpäivää. Ostopalveluna hankittavan kuntouttavan työtoiminnan hinta on ollut 40,25 euroa/pv. Kaupungin itse toteuttamasta kuntouttavassa työtoiminnassa (työkeskus, nuorisopaja Fendari) oli 102 asiakasta. Oman toiminnan toimintapäivän hintaa ei ole laskettu.

Tampere

Tampereella kuntouttavan työtoiminnan yksikössä on kaksi sosiaalityöntekijää ja kaksi vastaavaa ohjaajaa. Lisäksi yksi sosiaalityöntekijä toimii sosiaalityöntekijänä Silta-valmennuksen Koho-palvelujen asiakkaille.

Sosiaaliasemalta asiakas ohjautuu kuntouttavaan työtoimintaan työvoimatoimistossa asiakkaan, sosiaalityöntekijän ja työvoimaneuvojan yhdessä tekemän aktivointisuunnitelman jälkeen. Aktivointisuunnitelmassa sovitaan kuntouttavan työtoiminnan tavoite. Kuntouttavan työtoiminnan työntekijät kirjaavat prosessin samaan Effica-järjestelmään, joka on myös alueiden sosiaalityön käytettävissä.

Tampereella kuntouttavan työtoiminnan yksikkö kuului vuonna 2008 avopalvelujen toimeentuloturvan yksikköön. Kuntouttavan työtoiminnan asiakkaista oli vuonna 2008 yli 25-vuotiaita kaksi kolmasosaa koko asiakasmäärästä. Kuntouttavaan työtoimintaan osallistui vuonna 2008 49 alle 25-vuotista ja 101 yli 25-vuotiasta. Heistä miehiä oli 94 ja naisia 56.

Oulu

Kuntouttava työtoiminta on keskitetty hoidettavaksi työvoiman palvelukeskukseen. Sosiaaliasemalta asiakas ohjataan työvoiman palvelukeskukseen aktivointisuunnitelman tekoon sekä kuntouttavan työtoiminnan järjestämisen selvittelyyn. Vuonna 2008 kolmannen sektorin toimijalle maksettiin 3-8 euroa/työtoimintapäivä/henkilö kuntouttavan työtoiminnan tarjoamisesta, riippuen ohjauksen järjestämisestä. Asiakkaiden työllistymisen jatkopolkuja kuntouttavan työtoiminnan osalta kehiteltiin. Työvoiman palvelukeskuksen asiakkaille on varattu kaupungin työllisyysmäärärahasta oma palkkatukikiintiö (vuonna 2008 yhteensä 360 kk), jota on erityisesti käytetty kuntouttavan työtoiminnan jatkopolutuksessa. Vuonna 2008 kuntouttavaan työtoimintaan osallistui yhteensä 128 eri henkilöä, keskimäärin 54 henkilöä kuukaudessa.

3.5. Muut työllistymistä ja kuntoutumista edistävät palvelut

Helsinki

Henkilöstökeskus

Henkilöstökeskuksen henkilöstövoimavaraosasto koordinoi kaupungin työllisyysasioiden hoitoa sekä tuottaa mm. seuraavia työllistymistä tukevia palveluja työttömille tai työttömyysuhan alaisille helsinkiläisille: palkkatuettu työ, työharjoittelu ja työelämävalmennus, työkokeilu sekä erilaiset koulutukset, kuten oppisopimuskoulutus. Lisäksi henkilöstökeskus järjestää kaupungin työllisyyden hoidon palveluissa oleville henkilöille jatkotyöllistymistä edistävää koulutusta.

Sosiaalivirasto

Työhönkuntoutus (aikuisten vastuualue, sosiaalisen ja taloudellisen tuen toimisto)

Kymmenestä alayksiköstä koostuva työhönkuntoutusyksikkö tuottaa, ylläpitää ja kehittää ns. välityömarkkinoiden työ- ja toimintapaikkoja Helsingissä. Tavoitteena on osatyökykyisten ja

pitkään työttömänä olleiden kuntouttaminen. Ajatuksena on, että työ kuntouttaa sinällään; työ ja tuotanto ovat kuntoutuksen välineitä. Tuloksena osa asiakkaista päätyy avoimille työmarkkinoille ja osa työskentelee kuntoutuneena työhönkuntoutuksessa. Työhönkuntoutuksessa järjestetään sekä sosiaalipalveluja että työllisyyden hoitoon liittyvää työllistämistoimintaa. Työhönkuntoutuksen yksiköissä järjestetään kuntouttavan työtoiminnan lisäksi mm. huoltosuhteista työtoimintaa, palkkatuetta työtä, työharjoittelua ja työelämävalmennusta, työkokeilua sekä kuntouttavaa vankityötä ja yhdyskuntapalvelua.

Työhönohjaus (aikuisten palvelujen vastuualue, sosiaalinen ja taloudellinen tuki)

Työhönohjausyksikössä työskentelee työvoimasuunnittelijoita ja työvalmentajia. Työvoimasuunnittelijat valmentavat asiakkaita ns. *työstä työhön* periaatteella. Tämä tarkoittaa yksilöllistä ohjausta ja neuvontaa kaupungilla palkkatuetussa työssä tai työelämävalmennuksessa oleville. Tavoitteena on estää paluu työttömyyteen. Työvalmentajat palvelevat sosiaaliasemien asiakkaita toimien ns. *valmennuksesta työhön* periaatteella, jossa tavoitteena on tehostaa asiakkaiden työllistymistä avoimille työmarkkinoille. Työvalmentajat antavat tukea asiakkailleen ja työnantajille myös työllistymistoimenpiteiden aikana.

Nuorten työhönohjaus (lapsiperheiden palvelujen vastuualue, sijaishuolto)

Nuorten työhönohjaus antaa työhönohjauksen palvelut lastensuojelun asiakkaana oleville 17-20 –vuotiaille nuorille, jotka tarvitsevat erityistä tukea työhön tai koulutukseen sijoittumisessa. Työhönohjauksen palveluihin hakeudutaan perhekeskuksen sosiaalityöntekijän tekemän asiakassuunnitelman perusteella.

Lähiöasemat, asukas- ja kumppanuustalot sekä Malmin toimintakeskus

Ympäri Helsinkiä on matalan kynnyksen toimintatiloja, joissa työttömät ja muut työelämän ulkopuolella olevat sekä mielenterveys- ja päihdekuntoutujat voivat ylläpitää toimintakykyään ja edistää päihteetöntä elämäntapaa, rytmittää arkeaan sekä kokea vertaistukea ja yhteisöllisyyttä. Matalan kynnyksen tiloja ja toimintaa ylläpidetään joko sosiaaliviraston omana toimintana tai sosiaalilautakunnan myöntämin määrärahoihin.

Opetusvirasto

Helsingin opetusviraston nuorten työpajoissa ensisijaisesti 15–19-vuotiaat nuoret voivat suorittaa työharjoittelua, työkokeilua tai kuntouttavaa työtoimintaa. Työpajoissa tehdään erilaisia harjoitus- ja tilaustöitä. Nuorilla on käytettävissään yksilövalmentaja, joka opastaa mm. koulutusasioissa. Työpajoja on neljä: Mediakympylä, Metallica-paja, Sininen Verstaas ja WooDoo-verstaas.

Opetusvirasto järjestää suomen kielen kursseja Helsingissä vakituisesti asuville aikuisille maahanmuuttajille. Kursseilla tavoitteena on työelämässä tarvittavan kielitaidon oppiminen.

Talous- ja suunnittelukeskus

Helsingin Talous- ja suunnittelukeskuksen elinkeinopalvelu tarjoaa maksutonta neuvontaa ja koulutusta aloittavalle yrittäjälle. Palvelumuotoina ovat info-tilaisuudet sekä työvoimapolitiisena koulutuksena järjestettävät kurssit työttömille ja työttömyysuhan alaisille henkilöille, jotka harkitsevat vakavasti oman yrityksen perustamista. Maahanmuuttajille järjestetään valmentavaa yrittäjyyskursseja.

Nuorisoasiainkeskus

Helsingin nuorisoasiainkeskuksen työllistämiskokonaisuus tarjoaa työharjoittelupaikkoja ja palkkatuetta työtä työttömille tai työttömyysuhanalaisille 17–25-vuotiaille helsinkiläisille nuorille. Työharjoittelu toteutetaan nuorisoasiainkeskuksen eri toimipaikoissa esim. taiteen, median, kulttuurituotannon tai nuorten ohjaukseen parissa. Nuorisoasiainkeskuksen yhteistyöverkostossa ovat mukana kaupungin henkilöstökeskus, Työvoiman palvelukeskus Duuri ja työvoimatoimisto.

Espoo

Kaupungin omat toimijat välityömarkkinoilla ovat työhönvalmennuskeskus ja Soukan työkeskus. Lisäksi tuetaan nuorten työllistymistä ns kesäsetelillä.

Työhönvalmennuskeskus tarjoaa moniammatillista palvelua vaikeassa työmarkkina-asetuksessa oleville henkilöille. Tavoitteena on valmentaa asiakas avoimille työmarkkinoille ja toiminta on kohdennettu nuorille ja perheellisille. Tämän tavoitteen saavuttamiseksi työhönvalmennuskeskuksessa on kuusi työpajaa.

Soukan työkeskus järjestää toimintakykyä ylläpitävää työtoimintaa mielenterveyskuntoutujille sekä vammaisille. Tavoitteena on asiakkaan kuntoutumisen tukeminen sekä yhteisöllisyyden lisääminen.

Nuorisoasiainkeskus tukee kesäsetelillä espoolaisia nuoria kesätyöpaikan saamiseksi. Kesäseteli on arvoltaan 250 euroa ja nuoren työllistävä yritys voi lunastaa kaupungilta vastaavan summan kesätyöjakson jälkeen.

Espoon seudun koulutuskuntayhtymä Omnia ylläpitää nuorten työpajoja, jotka järjestävät koulutus-, työ- ja harjoittelupaikkoja pääsääntöisesti 17- 24-vuotiaille nuorille. Työssäoppimapaikkojen tarkoituksena on antaa nuorille valmiudet siirtyä avoimille työmarkkinoille tai ammatilliseen koulutukseen sekä kannustaa nuoria eteenpäin elämässään. Vuonna 2008 Espoon kaupunki osti Omnialta työssäoppimapaikkoja 150:lle nuorelle.

Espoon Diakoniasäätiö tarjoaa palvelua vaikeassa työmarkkina-asetuksessa oleville henkilöille. Tavoitteena on valmentaa asiakas avoimille työmarkkinoille. Toiminta on kohdennettu aikuisille, yli 25-vuotiaille työttömille.

Työ & Toiminta ry on yhdistys, joka tarjoaa palvelua vaikeassa työmarkkina-asetuksessa oleville henkilöille. Tavoitteena on valmentaa asiakas avoimille työmarkkinoille. toiminta on kohdennettu aikuisille, yli 25-vuotiaille työttömille.

Espoon kaupunki on solminut kierrätyskeskuksen kanssa yhteistyösopimuksen. Sopimuksen tavoitteena on tarjota tuettuja työpaikkoja vaikeassa työmarkkina-asetuksessa oleville henkilöille.

Vantaa

Nuorten 18 - 24 -vuotiaiden työllistymistä pyritään edistämään tekemällä yhteistyötä nuorten sosiaalityöntekijöiden ja nuorten työpajojen kanssa, jotka toimivat nuorisotoimen alaisuudessa vapaa-ajan ja asukaspalvelujen toimialalla. Nuorten parissa työskentelevät sosiaalityöntekijät ohjaavat sopiviksi katsomiaan nuoria hakeutumaan nuorten työpajoille.

Nuorten osalta on myös ollut hyviä kokemuksia kesätyöllistämisestä vuosilta 2007 ja 2008. Kaupungilla on erikseen määritelty määräraha kesätyöllistämiseen, jolloin mahdollisia kesäksi toimeentulotukea hakevia opiskelijoita ja nuoria on ohjattu hakemaan kesätöitä kaupungin eri yksiköistä. Kesän ajaksi toimeentulotukea hakevalle nuorelle on annettu lista yksiköistä, jotka ottavat kesätöihin esimerkiksi tietyn alan opiskelijoita ja toimeentulotuen myöntämisen sijaan kaupunki on työllistänyt nuoren 1 - 3 kuukauden ajaksi, jolloin nuori on myös saanut tarvitsemaansa oman alan työkokemusta.

Turku

Osa TYPY-yksikön toimintaa on Turun kaupungille tapahtuvan tukityöllistämisen organisointi. Vuoden 2008 aikana kaupungin virastoissa ja laitoksissa solmittiin yhteensä 448 uutta työso-
pimusta.

Nuorisoasiainkeskuksen hallinnoimassa nuorten työpajatoiminnassa on ollut vuoden 2008 aikana 137 nuorta, työharjoittelussa tai työkokeilussa oli 101 nuorta ja kuntouttavassa työtoiminnassa 22 nuorta. Työpajatoiminta on suunnattu työttömille 16 – 25 – vuotiaille nuorille, jotka tarvitsevat tukea elämönhallinnassa ja koulutukseen tai työelämään hakeutumisessa.

Nuoriso- ja sosiaalitoimella on lisäksi ollut käytettävissään erillinen määräraha nuorten kesätyöllistämiseen. Toimeentulotukea hakeville opiskelijoille oli kesällä 2008 varattu yhteensä 113 kesätyöpaikkaa, käytännössä jaettavana oli yhteensä 226 kesätyökuukautta. Asiakkaiden työhön sijoituksesta on vastannut työvoiman palvelukeskus.

Tampere

Palkkatuettu työ

Vaihtoehtoisen työllistämistukipalvelun avulla on työllistetty pitkäaikaisia toimeentulotuen saajia sekä jatkopolkuna kuntouttavaan työtoimintaan osallistuneita. Rahat palveluun ovat tilaajalla ja päätöksen palvelusta tekee toimeentuloturvan päällikkö. Vuonna 2008 oli vaihtoehtoisen työllistämistuen piirissä 167 kuntalaista ja kustannukset olivat 500 001 euroa.

Tampereen alueellinen aikuissosiaalityö on voinut ohjata asiakasta ulkopuolisina ostoina toteutettavaan työelämään valmentautumiseen ja koulutukseen yhdistyksiin ja järjestöihin. Asiakkaita on ohjattu myös työllisyyttä tukeviin ja edistäviin projekteihin, joissa kaupunki on mukana.

Oulu

Soppari-toiminta on lastensuojelun avohuollon tukitoimi, joka rahoitettiin vuonna 2008 työllisyyden hoitoon varatusta määrärahasta. Soppari tarjoaa lastensuojelun 14–17 -vuotiaille avohuollon sekä sijaishuollon asiakasnuorille kesän ajaksi mielekästä tekemistä, josta saa kokemusta erilaisista työyhteisöistä sekä pienen korvauksen. Soppari-jakso kestää 1 - 4 viikkoa.

Kaupungin hallintokuntiin osoitetulla palkkatuella työllistettiin 822 henkilöä. Pääosa palkkatuella työllistettävistä on vaikeasti työllistyviä, nuorten yhteiskuntatakuun piiriin kuuluvia sekä pitkäaikaistyöttömiä. Oppisopimuskoulutusta tuettiin myös työllisyysmäärärahoihin, kun kyseessä oli työttömän työnhakijan kouluttaminen.

Vaikeasti työllistyvien ryhmään kuuluvia työttömiä palkkaavia järjestöjä avustettiin yhteensä 888 783 eurolla. Järjestöjen työllistäminen on merkittävää vaikeimmin työllistyvien työllistämässä. Järjestöt työllistivät vuonna 2008 kaikkiaan noin 600 henkilöä. Määräraha on tarkoitettu vaikeasti työllistettävien ja alle 25-vuotiaiden työllistämiseen eli puhutaan ns. Oulu-lisästä, jonka suuruus vaihtelee välillä 170 - 300 €/kk/henkilö riippuen valtion palkkatuen osuudesta. Kaupungin avustusta hakevia järjestöjä on vuosittain noin 100 kpl.

Arpeetti on sosiaalitoimen järjestämää työllistämistoimintaa eri hallintokunnissa. Asiakkaat ohjautuvat Arpeettiin pääosin aikuissosiaalityön, mutta myös lastensuojelun, työpajojen että työvoimatoimiston kautta. Kriteerinä asiakkuudelle on toimeentulokiasiakkuus. Pääsääntöisesti työllistetään 3 (-5) kuukauden työssäoloehdon omaavia henkilöitä, opintoetuuksia saamattomia opiskelijoita ja nuoria. Työpaikat ovat kaupungin omissa hallintokunnissa ja ne neuvotellaan aina hakijakohtaisesti. Arpeettia hoitaa yksi ohjaaja, joka hoitaa lisäksi myös työvoiman palvelukeskuksen ohjaajan tehtäviä. Vuonna 2008 työllistettiin yhteensä 78 henkilöä.

Oulun kaupunki työllisti koululaisten ja opiskelijoiden kesätyökampanjalla vuonna 2008 yhteensä 838 opiskelijaa ja koululaista. Lisäksi kesän aikana yhteensä 109 toimeentulotukea hakevalle opiskelijalle tarjottiin pääosin kahden kuukauden työsuhde. Kesätyöseteliä pilotoitiin ensi kerran kesällä 2008 kokeiluluontoisesti. Kesätyösetelillä (á 250 €) työllistettiin yrityksiin ja järjestöihin 190 15-16-vuotiasta nuorta.

3.6. Keskeiset hankkeet ja projektit

Askel-hanke Helsinki, Espoo ja Vantaa

Helsingin, Espoon ja Vantaan kaupungit, Diakonia-ammattikorkeakoulu sekä Vates-säätiö osallistuvat Askel - askelia kohti työelämää hankkeeseen. Kyseessä on ESR-rahoitteinen hanke, joka toteutetaan ajalla 1.6.2008–31.5.2011. Hanketta koordinoi Terveyden ja hyvinvoinnin laitos.

Helsingin kaupunki tuli hankkeeseen mukaan marraskuussa 2008. Hanke toimii hallinnollisesti sosiaalisen ja taloudellisen tuen toimistossa. Helsingin osahankkeessa toimii projektikoordinaattori ja hankkeelle on asetettu sitä koordinoiva työryhmä.

Helsingin osahankkeen työsuunnitelman mukaan hankkeessa kehitetään uusia toimintakäytäntöjä erityisen vaikeasti työllistyvien henkilöiden kuntoutuksen ja työllisyyden edistämiseksi. Hankkeessa myös luodaan integroituja palvelukokonaisuuksia välityömarkkinoille ja näin edistetään asiakkaiden kannalta paremmin toimivia, oikea-aikaisia ja vaikuttavuudeltaan uudelle tasolle tähtäviä yhteen sovitettuja palveluja ja toimintakäytäntöjä.

Helsingin osahankkeessa luodaan palveluohjausverkostoa sosiaaliasemien, työhönkuntoutuksen ja työhönohjauksen sekä sosiaali- ja terveystoimen erityispalvelujen, työvoimahallinnon, työvoiman palvelukeskuksen ja välityömarkkinoiden kesken. Hankkeessa kehitetään palveluketju jatkumaan kuntouttavasta työtoiminnasta aktiivisen työvoimapolitiikan puolelle työelämänvalmennukseen ja palkkatukityöhön. Kuntouttava työtoiminta, työelämävalmennus ja työharjoittelu pyritään saamaan suuremmassa määrin kuin ennen aikuissosiaalityön käyttöön. Hankkeen tuloksena syntyy tietoa sosiaalisen kuntoutuksen menetelmistä ja siirtymisen välivaiheista.

Hankkeessa kehitetään välityömarkkinoiden palvelurakennetta julkisten, yksityisten ja kolmannen sektorin tuottajien yhteen sovitettujen palvelujen kokonaisuudeksi.

Espoon ja Vantaan osahankkeissa luodaan integroituja palvelukokonaisuuksia välityömarkkinoille ja näin edistetään asiakkaiden kannalta paremmin toimivia, oikea-aikaisia ja vaikuttavuudeltaan uudelle tasolle tähtääviä yhteen sovitettuja välityömarkkinapalveluja ja toimintakäytäntöjä. Hankkeessa luodaan palveluohjausverkostoa sosiaali- ja terveystoimen erityispalvelujen (esim. mielenterveys- ja päihdepalvelujen), työvoiman palvelukeskusten ja välityömarkkinoiden kesken. Osahankkeessa kehitetään välityömarkkinoiden palvelurakennetta julkisten, yksityisten ja kolmannen sektorin tuottajien yhteen sovitettujen palvelujen kokonaisuudeksi.

Espoon ja Vantaan osahankkeissa kehitetään palveluketju jatkumaan kuntouttavasta työtoiminnasta aktiivisen työvoimapolitiikan puolelle työelämävalmennukseen ja palkkatukityöhön. Hankkeessa pyritään saamaan aktiiviset toimenpiteet (kuntouttava työtoiminta, työelämävalmennus ja työharjoittelu) myös aikuissosiaalityön käyttöön niin, että asiakkaan aktiivisuus on hänelle myös taloudellisesti kannustavaa.

Espoon ja Vantaan osahankkeessa jatketaan ja syvennetään HOT-hankkeen (sosiaalisen yritystoiminnan kehittämishanke hoito- ja palvelualan avustavissa tehtävissä 2005-2008) aikana saatuja kokemuksia kuntien, kolmannen sektorin ja sosiaalisten yritysten välisestä yhteistyöstä palveluntuotannossa sekä selvitetään avustavien tehtävien toteuttamista kuntouttavan työtoiminnan ja muiden välityömarkkinatoimijoiden toimesta.

Helsinki

Kesätyöprojekti 1998-

Helsingissä on työllistetty vuodesta 1998 lähtien kesäaikana toimeentulotukea hakevia opiskelijoita. Kesätyöprojekti on kaupungin työllisyydenhoidon määrärahoilla toteuttama hanke, jonne lähinnä sosiaaliasemat ovat ohjanneet työllistettäviä asiakkaita. Hanke on tarjonnut vuosittain noin 150-225 asiakkaalle 8 viikon palkallisen kesätyön Helsingin kaupungilta.

Kotihoidon tukiryhmät 2006-

Sosiaaliviraston työhönkuntoutusyksikön ja terveyskeskuksen toteuttama hanke, jossa vaikeasti työllistyvät työttömät avustavat eri tavoin kotihoidon asiakkaita. Työttömät ovat löytäneet polkuja työelämään ja kotihoidon asiakkaiden kotona asumista on tuettu ja yksinäisyyttä lievitetty.

SAATE työvoimahanke 2008–2009

Hankkeen tavoitteena on sosiaaliasemien vaikeasti työllistyvien asiakkaiden työllistymisen edistäminen palveluohjauksen ja työvalmennuksen avulla. Kohdeasiakkaina ovat 25–55 -vuotiaat toimeentulotuen saajat, joilla on työttömyysturvan epäävä lausunto. Vuonna 2008 hankkeen piirissä oli 168 asiakasta.

Selvitys Lastensuojelutaustaisten perheiden vanhempien työllistymisen edellytyksistä ja esteistä 2008–2009

Selvityksessä kartoitettiin alueittain vanhempien työllistymisen edellytyksiä ja esteitä asiakkaiden, viranomaisyhteistyön ja palveluketjujen tasolla (raportti 2009). Selvityksen perusteella mallinnetaan sitä eri toimijoiden yhteistyötä ja asiakasohjausta, joka tähtää lastensuojelu-

taustaisten ja varhaisen tuen perheiden vanhempien kuntoutumiseen ja työllistymiseen. Mallinnus toteutetaan pilottina, johon pyydetään mukaan Pohjoinen perhekeskus ja sosiaaliasema, työvoiman palvelukeskus, työvoimatoimisto ja terveyskeskus.

Työtä, tietoa, työvoimaa –projekti 2008-2011

Tämä ESR- projekti käynnistyi Itäisellä sosiaaliasemalla 1.9.2008. Hankkeen tavoitteina on työvalmennuksen avulla työllistää ja integroida suomalaiseen yhteiskuntaan itähelsinkiläisiä maahanmuuttajia. Asiakasohjaus projektiin tapahtuu mm. Helsingin työvoimatoimistoista, Maahanmuuttajapalvelujen yksiköstä ja Itäisen sosiaaliaseman toimipisteistä. Projektissa aloitti ajalla 1.9.–31.12.2008 yhteensä 107 asiakasta.

Espoo

Uudenmaan Työ- ja Elinkeinokeskus on myöntänyt Espoon Diakoniasäätiölle työllisyyspoliittista avustusta *Kummeli-työllisyshankkeeseen*. Kummeli-hanke on työ- ja työhönvalmennuksen kehittämishanke.

Espoon kaupunki on solminut Pappilantien järjestöjen (Espoon mielenterveysyhdistys ry (EMY), Askel ja Hyvä arki ry) kanssa kumppanuussopimukset. Sopimusten tavoite on vähentää syrjäytymistä luomalla uusia toimintamalleja kansalaisjärjestöjen ja sosiaalitoimen välillä sekä lisäämällä kuntouttavaa työtoimintaa vaikeassa työmarkkina-asemassa oleville henkilöille.

Uudenmaan Työ- ja Elinkeinokeskus on myöntänyt Espoon mielenterveysyhdistys ry:lle työllisyyspoliittista avustusta *Audentes-työllisyshankkeeseen*, jonka tavoitteena on työllistää vaikeassa työmarkkina-asemassa olevia henkilöitä avoimille työmarkkinoille.

Espoon kaupunki rahoittaa yhteistyössä Uudenmaan Työ- ja Elinkeinokeskuksen kanssa Espoon Järjestöjen Yhteisö ry:lle, *Sektorityöllisyshanketta*, jonka tavoitteena on työllistää pitkäaikaistyöttömiä erilaisiin sosiaali- ja terveysalan järjestöihin.

Vantaa

Kaupunki perusti syksyllä 2007 Cafe Popolon, joka pyrkii vastaamaan mielenterveyskuntoutujien ja pitkäaikaistyöttömien toiminnallisiin tarpeisiin välityömarkkinoiden osalta. Yhteistyökumppanina Cafe Popolossa on Alvi ry ja se sijaitsee Länsi-Vantaalla.

Turku

Erillisiä työllisyysprojekteihin liittyviä hankkeita on Turussa toteutunut yhteensä 11 vuonna 2008. Yksi hankkeista on ollut kaupungin EU-hanke ja muut 10 kolmannen sektorin hankkeita. Työttömien ohjaaminen kolmannen sektorin hankkeisiin tapahtui pääsääntöisesti työvoiman palvelukeskuksen kautta.

Tampere

Tampereella on vuonna 2008 aloittanut neljä työllisyysprojektia ja yksi aloittaa vuoden 2009 keväällä.

Välke-projekti - Välityömarkkinoiden kehittäminen Tampereella 1.4.2008 - 30.6.2011

Projektin työnhakija-asiakkaina ovat pitkään työttömänä olleet henkilöt, muuten vaikeasti työllistettävät sekä henkilöt joiden työttömyys uhkaa pitkittyä.

SYS-projekti – Välityömarkkinoiden kehittäminen sosiaalisella yrittäjyydellä Tampereen kaupunkiseudulla 1.4.2008 - 30.6.2011

Projektin tavoitteena on vahvistaa Tampereen kaupunkiseudun välityömarkkinoita sosiaalisella yrittäjyydellä. Syntyvillä sosiaalisilla yrityksillä on selkeä välityömarkkinarooli työntekijöiden kuntouttamisessa avoimille työmarkkinoille.

Kestävät koulutus- ja uravalinnat -projekti 1.5.2008 - 30.6.2011

Hankkeen tavoitteena on kestävien valintojen tekemisen kautta tehostaa nuorten sujuvaa siirtymistä koulutettuna työelämään. Kohderyhmänä ovat 17–29 -vuotiaat työttömät ja työttömyysuhan alaiset nuoret.

TyöMaa-projekti 1.8.2008 - 30.6.2011

Projektin tavoitteena on edistää osaavan työvoiman saatavuutta Tampereen seudulla. Projektissa kehitetään laaja-alaisessa yhteistyössä työperusteisen maahanmuuton rakenteita sekä menetelmiä kansainväliselle rekrytoinnille ja asettautumistoimenpiteille.

Oulu

Kaupungin omia työllisyysprojekteja rahoitettiin vuonna 2008 kaikkiaan 423 230 eurolla. Vuosina 2005 -2008 toteutettiin Oulun työvoiman palvelukeskuksen (TYP) palvelutuotannon ja työelämäyhteyksien ESR-rahoitteinen kehittämishanke. Hankkeessa monipuolistettiin työvoiman palvelukeskuksen palvelutarjontaa sekä tiivistettiin ja kehitettiin yhteistyötä työnantajien sekä työllistymistä tukevia palveluja tarjoavien palvelutuottajien kanssa. Lisäksi hankkeessa käynnistettiin palveluprosessien mallintamista.

Vuosina 2007 –2009 toteutettiin Stakesin laajaan hankekokonaisuuteen kuuluva Oulun kaupungin sosiaali- ja terveystoimen avoterveydenhuollon toteuttama Pitkäaikaistyöttömien terveydenhuollon hanke. Hankekokonaisuuden tavoitteena oli luoda pitkäaikaistyöttömille avoterveydenhuoltoon yhteistyössä työvoiman palvelukeskuksen kanssa moniammatillinen toimintamalli ja terveystarkastuskäytäntö, joilla edistetään pitkäaikaistyöttömien terveydentilan, toiminta- ja työkyvyn paranemista sekä työllistymisen edistymistä. Oulun kaupungin terveydenhuollossa on toteutettu yhteistyössä työvoiman palvelukeskuksen kanssa pitkäaikaistyöttömien terveystarkastusten ja sosiaalilääketieteellisen verkoston pilotointi. Laajempi moniammatillinen toimintamalli jalkautettiin kaikille Oulun kaupungin terveysasemille, ja järjestettiin henkilöstön koulutus eri ammattiryhmille moniammatillisen verkostotyön osaamisen lisäämiseksi.

Maahanmuuttajien työllisyyttä edistävä projekti toteutettiin vuosina 2004 -2008. Projektin tavoitteena oli maahanmuuttajien työllistymis- ja työnhakuvalmiuksien parantaminen, koulutuksessa olevien maahanmuuttajien tukeminen sekä työnantajien kynnyksen madaltaminen ul-

komaalaisen työntekijän palkkaamiseen. Lisäksi projektissa kehitettiin maahanmuuttajien työllistymisen tukemisen mallia sekä tuotteistettiin hankkeessa kehitetyt toimintatavat ja selvitetiin seudullisen toimintamallin tarvetta.

Palkkatuella työllistämisen vaikuttavuuden lisäämiseksi ja työvoimatarpeen turvaamiseksi on vanhustyön palvelusektorilla vuonna 2008 käynnistetty Tuetun oppisopimuskoulutuksen hanke. Hanke kestää 31.5.2011 saakka. Projektin aikana koulutetaan oppisopimuksella lähihoitajiksi 24 alasta kiinnostunutta työtöntä. Oppisopimusopiskelijat työskentelevät vanhustyön palvelualueilla hoivahoito- ja kotona asumista tukevat palvelut. Hankkeeseen on palkattu yksi ohjaaja opiskelijoiden lähiohjauksen tueksi.

Homelike Oulu - Oulu omaksi - maahanmuuttajien ohjaus- ja neuvontapalvelujen hanke toteutetaan ajalla 1.5.2008 - 30.4.2011, jonka rahoittajina toimivat Oulun kaupunki sekä työvoimakeskus. Hankkeen tavoitteena on mm. maahanmuuttajien alkuvaiheen neuvonnan ja ohjauksen mallien ja palveluprosessien kehittäminen, työhönvalmennuksen että nuorten urapajaver-taisohjaajamallin kehittäminen

Oulun kaupunki ja Länsi-Suomen lääninhallitus rahoittavat ajalla 1.8.2008 - 31.7.2011 nuorisasiankeskuksen toteuttamaa Vaikuttavuutta työpajayhteistyöhön -hanketta. Tavoitteena on työpajanuorille suunnatun tuetun oppisopimusmallin edelleen kehittäminen tukitoimia täsmen-tämällä ja rakentamalla yhteyksiä työnantajiin.

Oulun kaupunki toteutti ajalla 1.5.2007 - 31.3.2008 Oulun seudun välityömarkkinoiden esiselvityshankkeen, jossa kartoitettiin kunnallisten työllistämispalvelujen tilaa välityömarkkinoilla seudullisesti sekä laadittiin hankesuunnitelma välityömarkkinoiden seudulliselle kehittämiselle. Välityömarkkinoiden varsinainen kehittämishanke alkoi toukokuussa 2008 ja jatkuu vuoteen 2011 asti. Välityömarkkinoiden kehittämishankkeen tavoitteena on luoda seutukunnallinen sosiaalisen työllistämisen toimintakonsepti, johon seudun kunnat sitoutuvat. Sosiaalisen työllistämisen toimintakonseptin luominen pitää sisällään myös useita sisällöllisiä työllistämistoiminnan kehittämiseen liittyviä toimenpiteitä, jotka liittyvät mm. kuntouttavan työtoiminnan, työpajatoiminnan, palkkatukityöllistämisen kehittämiseen sekä työllistämisen monipalvelukeskusten vaihtoehtojen kartoittamiseen.

Kaupungin omien työllistämishankkeiden lisäksi Oulun kaupunki tuki vuonna 2008 ulkopuolisia hankkeita (ESR- ja järjestötoimijoiden työvoimapolitiittisia hankkeita) yhteensä 43 456 eurolla. Käynnistyneitä hankkeita oli 2008 yhteensä 5 kappaletta ESR-rahoituksella ja kuusi kappaletta työllisyyspoliittisella avustuksella. Hankkeet suuntaavat ja tarjoavat palveluja eri kohderyhmille, joita ovat mm. työttömät ja syrjäytymisuhan alaiset nuoret, pitkäaikaistyöttömät (mm. yli 500 pv), työttömät maahanmuuttajat ja yksinhuoltajat.

3.7. Työllistämispalvelujen kustannukset ja henkilöstön vertailua

Työllisyyden hoidon bruttokustannukset nousivat vuodesta 2007 vuoteen 2008 Helsingissä, Vantaalla ja Oulussa. Suurin muutos oli Vantaalla (5 %). Työllisyyden hoidon organisointi kunnissa vaihtelee toiminnan jakamisesta eri hallintokunnille (Esimerkiksi Helsinki) niiden keskittämiseen yhteen yksikköön (esimerkiksi Turun TYPY-yksikkö).

Taulukko 7. Kuntien työllisyyden hoidon bruttokustannukset (€) 2007 ja 2008

	2007	2008	Muutos %
Helsinki	37 500 000	38 200 000	2
Espoo	7 200 000	7 100 000	-1
Vantaa	6 500 000	6 800 000	5
Turku	6 700 000	5 700 000	-15
Tampere*	14 300 000		
Oulu	9 100 000	9 400 000	3
Kuusikko	81 302 007	69 195 732	

*Tampereella työllisyydenhoidon määrärahoja on hallinnoinut hallintopalvelukeskus. Tampereen osalta ei voida antaa lukuja. Rahat on siirretty tuotantoyksiköille.

Kuntien välinen vertailu sen suhteen, kuinka paljon on panostettu resursseja työllisyyden hoitoon, on vaikeaa erilaisista organisointitavoista johtuen. Alla olevassa taulukossa 8 on pyritty kuvaamaan tätä. Siinä on esitetty kuntien työvoiman palvelukeskusten sosiaali- ja terveydenhuollon ammatillinen henkilöstö suhteessa yli 500 päivää työttömänä olleisiin asiakkaisiin sekä kuntien palvelukeskusten kustannukset. Taulukko kuvaa kuntien panostusta työvoiman palvelukeskuksiin suhteessa potentiaaliseen asiakasjoukkoon. Palvelukeskuksissa on tosin asiakkaina muitakin työttömiä, kuin yli 500 päivää työttömänä olleet. Kuntien tapoja organisoida työllisyyden hoitoa on kuvattu taulukon 8 jälkeen tulevissa teksteissä.

Taulukko 8. Kuntien 500 päivää työttömänä olleet ja työvoiman palvelukeskusten sosiaali- ja terveydenhuollon ammatillinen henkilöstö.

Kaupunki	Sosiaali- ja terveydenhuollon ammatillinen henkilöstö	Yli 500 päivää työttömänä olleet	Kustannukset	500 päivää työttömänä olleet / henkilöstö
Helsinki	43	9 223	3 178 886	214
Espoo	17	2 289	1 012 529	135
Vantaa	11	2 655	746 043	241
Turku	17	3 438	637 324	202
Tampere*	11	4 619	493 393	423
Oulu	9,5	2 463	684 223	259

*Tampereella toimii seutukunnallinen palvelukeskus. Taulukossa on arvio Tampereen osuudesta.

Helsinki

Työllisyyden hoitamiseen käytetyt määrärahat 2008

Helsingissä käytettiin työllisyyden hoitoon 38,2 miljoonaa euroa, josta sosiaaliviraston osuus on 15,5 miljoonaa euroa. Yli puolet kaupungin työllisyyden hoidon määrärahoista (19,9 me) oli henkilöstökeskuksessa. Työllisyyden hoidon määrärahoja oli myös opetusvirastossa (2,1 me) ja talous- ja suunnittelukeskuksessa (0,8 me). Henkilöstökeskuksen ja sosiaaliviraston määrärahasta käytettiin palkkatuettuun työllistämiseen 17,1 miljoonaa euroa.

Tukityöllistettyjen määriä

Helsingiläisiä työttömiä työllistettiin vuonna 2008 tavoitteen mukaisesti noin 8 200 palkkatueksi kuukaudeksi. Kaupungin eri virastot ilmoittivat työvoimatoimistoon avoimia tukityöpaikkoja yhteensä 1 439, joista saatiin työllistettyä palkkatuella 1 132 henkilöä. Oppisopimuskoulutuksen aloitti 252 opiskelijaa. Kaikkiaan oppisopimuskoulutuksessa oli 502 opiskelijaa.

Sosiaaliviraston työhönkuntoutuksen työllistymistä tukevaan toimintaan ja työtoimintaan (SHL 27 d ja e) osallistui 480 henkilöä ja muuhun työllistymistä tukevaan toimintaan (esim. työkokeiluun) 271. Edellä mainitusta 1 132 palkkatuella työllistetyistä työskenteli 266 henkilöä työhönkuntoutuksessa.

Espoo

Espoon kaupungin ja Espoon työvoimatoimiston välillä tehdään vuosittain työllisyyden hoidon yhteistyösopimus. Sopimuksen tavoitteena on työllisyyden suunnitelmallinen ja pitkäjänteinen edistäminen Espoossa. Sopimukseen kirjataan sopijaosapuolten vastuut työllisyyden hoidossa. Espoon kaupunki budjetoit työllisyyden hoitoon erillisen määrärahan, jotka kohdennetaan erityisesti vaikeassa työmarkkinatilanteessa olevien työllistämiseen. Kaupunki työllistää omaan organisaatioonsa palkkatuettuun työhön n 150 henkilöä vuosittain. Lisäksi kaupunki tukee yhdessä työvoimatoimiston kanssa espoolaisia kolmannen sektorin toimijoita sekä työllisyshankkeita espoolaisten työttömien palkkaamiseksi. Kaupungin maksama tuki on suuruudeltaan 300 euroa kuukaudessa. Tukea maksetaan korkeintaan yksi vuosi ja pääsääntöisesti puoli vuotta kerrallaan.

Vantaa

Vantaan kaupungilla työllisyyden hoito on keskitetty vapaa-ajan ja asukaspalvelujen toimialalle.

Turku

Turun kaupungissa kaikki työllistämiseen liittyvä toiminta oli vuonna 2008 keskitetty TYPY – yksikköön, mm. tukityöllistäminen, kuntouttava työtoiminta ja kolmannen sektorin työllisyshankkeet. Vuonna 2008 Turun kaupungin TYPY-yksikössä aloitti asiakkuuden yhteensä 705 uutta asiakasta, joista 233 (31 %) oli TYP:n tehostetun moniammatillisen yhteistyön asiakkaita. Sosiaalikeskuksen alaisessa työllistämispalveluyksikössä oli vuoden vaihteessa 1 715 työtöntä työnhakijaa. Uusia tukityösopimuksia TYPY:ssä on solmittu yhteensä 448.

Tampere

Tampereella työllisyydenhoidon määrärahoja on hallinnoinut hallintopalvelukeskus. Hallintopalvelukeskus on hoitanut työvoimatoimiston kautta tulevien harjoittelijoiden välityksen kun

kyseessä on työmarkkinatukiharjoittelu tai työelämävalmennus. Harjoittelijat sijoittuvat avustaviin tehtäviin kaupungin eri toimialueille.

Oulu

Oulun kaupungin työllisyyttä hoidettiin työllistämismäärärahoilla kaupungin eri hallintokunnissa ja liikelaitoksissa, kolmannella sektorilla palkkaamalla vaikeimmin työllistyviä, kesätyösetelin kautta yksityisille työnantajilla sekä erilaisten hankkeiden kautta. Työllistämismäärärahojen toteuma oli vuonna 2008 yhteensä 9,4 miljoonaa euroa, josta kaupungin hallintokuntiin sekä työvoiman palvelukeskuksen asiakkaiden työllistämiseen käytettiin palkkatukea 6 388 731 euroa, työpajojen ja hankkeiden palkkatukityöllistämiseen 412 179 euroa ja koululaisten ja opiskelijoiden kesätyöllistämiseen 965 492 euroa.

Lähteet

Karjalainen, Vappu & Saikku, Peppi & Pasuri, Auvo & Seppälä, Anja (2008). Mitä on aktiivinen sosiaalipolitiikka kunnissa? Stakes raportteja 20/2008.

http://www.stakes.fi/FI/Julkaisut/verkkojulkaisut/raportteja08/VR20_2008.htm

Kela. Tilastot aiheittain. Luettu 16.11.2009.

<http://www.kela.fi/in/internet/suomi.nsf/NET/281204131805MV?OpenDocument>

Kuntatiedon keskus. Luettu 2.6.2009.

<http://www.kunnat.net>

Luhtasela, Leena (2009) Osallisuuden rakentuminen kuntoutuksessa työtoiminnassa. Lisensiaatintutkimus. Yhteiskuntapolitiikan laitos. Helsingin yliopisto.

Sulander, Juhani & Borg, Pekka. Kuuden suurimman kaupungin toimeentulotuki 2008. Kuusikkotyöryhmän julkaisusarja 4/2009.

http://www.kuusikkokunnat.fi/SIRA_Files/downloads/TTtukiraportti200802-07-09.pdf

Työllisyys nousussa -työllisyysohjelman loppuraportti. Hallituksen politiikkaohjelmat, Työllisyys 2007. Luettu 2.6.2009.

<http://www.vn.fi/tietoarkisto/politiikkaohjelmat/tyollisyysohjelma/loppuraportti/fi.pdf>

Tuomaala, Mika (2007) Työmarkkinatuen aktivointiuudistuksen toteutuminen vuonna 2006. Työministeriö. Luettu 2.6.2009.

http://www.mol.fi/mol/fi/99_pdf/fi/06_tyoministerio/06_julkaisut/071_analyysit/tyomarkkinatuki_toteutuminen2006.pdf

Työmarkkinatukiuudistuksen seuranta. Luettu 16.11.2009.

<http://www2.te-keskus.fi/new/var/TTS/Etu.html>

Työn, yrittämisen ja työelämän politiikkaohjelma. Suomen hallitus 5.12.2007. Luettu 16.11.2009.

http://www.vn.fi/toiminta/politiikkaohjelmat/tyo_yrittaminen_tyoelama/ohjelman-sisaeltoe/fi.pdf

KUUSIKON KUNTIEN JA KOKO SUOMEN TYÖTTÖMYYSIETOJA JOULUKUUSSA 2002 - 2008																								
JOULU- KUU	Helsinki	Muutos henkilöä	Muutos %	Espoo	Muutos henkilöä	Muutos %	Vantaa	Muutos henkilöä	Muutos %	Turku	Muutos henkilöä	Muutos %	Tampere	Muutos henkilöä	Muutos %	Oulu	Muutos h. i.öä	Muutos %	Kuusikko	Muutos henkilöä	Muutos %	Koko maa	Muutos henkilöä	Muutos %
TYÖTTÖMÄT TYÖNHAKIJAT 12/2002 - 12/2008																								
2002	27 035	1 055	4,1	7 457	514	7,4	7 738	454	6,2	11 528	-798	-6,5	14 260	-33	-0,2				68 018	1 192	1,8	304 086	-12 844	-4,1
2003	28 733	1 698	6,3	8 004	547	7,3	8 225	487	6,3	11 492	-36	-0,3	14 938	678	4,8				71 392	3 374	5,0	305 294	1 208	0,4
2004	28 633	-100	-0,3	8 058	54	0,7	8 564	339	4,1	11 539	47	0,4	14 278	-660	-4,4	8 526			79 598			300 894	-4 400	-1,4
2005	27 180	-1 453	-5,1	7 656	-402	-5,0	8 177	-387	-4,5	9 842	-1 697	-14,7	13 362	-916	-6,4	8 627	101	1,2	74 844	-4 754	-6,0	282 433	-18 461	-6,1
2006	23 796	-3 384	-12,5	6 956	-700	-9,1	7 443	-734	-9,0	8 855	-987	-10,0	11 714	-1 648	-12,3	7 739	-888	-10,3	66 503	-8 341	-11,1	246 661	-35 772	-12,7
2007	18 921	-4 875	-20,5	5 713	-1 243	-17,9	6 782	-661	-8,9	8 044	-811	-9,2	11 421	-293	-2,5	7 352	-387	-5,0	58 233	-8 270	-12,4	218 958	-27 703	-11,2
2008	18 966	45	0,2	6 110	397	6,9	6 932	150	2,2	8 584	540	6,7	12 570	1 149	10,1	7 861	122	6,9	61 023	2 790	4,8	233 809	14 851	6,8
TYÖTTÖMYYSASTE I. työttömiä työnhakijoita työvoimasta (%) JOULUKUUSSA 2002 - 2008																								
2002	8,7			6,0			7,3			14,3			14,5									11,9		
2003	9,4			6,7			8,1			13,2			14,7						10,0			11,9		
2004	9,4			6,7			8,4			13,4			13,9			13,6			10,2			11,9		
2005	9,0			6,3			8,0			11,4			12,9			13,5			9,6			11,1		
2006	7,9			5,7			7,3			10,2			11,2			12,1			8,5			9,5		
2007	6,3			4,6			6,6			9,3			10,9			11,4			7,4			8,4		
2008	6,2			4,8			6,6			9,9			11,8			12,1			7,7			8,8		
Työttömistä työhakijoista yli vuoden työttömänä olleet (pitkäaikaistyöttömät) kunnittain 12/2002 - 12/2008																								
2002	8 459	228	2,8	2 104	23	1,1	1 903	3	0,2	3 512	340	10,7	4 012	-162	-3,9				19 990	432	2,2	75 075	-5 750	-7,1
2003	8 548	89	1,1	2 194	90	4,3	2 148	245	12,9	2 832	-680	-19,4	4 176	164	4,1				19 898	-92	-0,5	72 149	-2 926	-3,9
2004	9 119	571	6,7	2 375	181	8,2	2 424	276	12,8	3 170	338	11,9	4 128	-48	-1,1	1 975			23 191			75 733	3 584	5,0
2005	8 418	-701	-7,7	2 159	-216	-9,1	2 405	-19	-0,8	2 637	-533	-16,8	3 788	-340	-8,2	2 007	32	1,6	21 414	-1 777	-7,7	70 400	-5 333	-7,0
2006	6 647	-1 771	-21,0	1 971	-188	-8,7	2 176	-229	-9,5	1 953	-684	-25,9	3 284	-504	-13,3	1 586	-421	-21,0	17 617	-3 797	-17,7	58 942	-11 458	-16,3
2007	4 481	-2 166	-32,6	1 549	-422	-21,4	1 898	-278	-12,8	1 756	-197	-10,1	2 809	-475	-14,5	1 361	-225	-14,2	13 854	-3 763	-21,4	47 679	-11 263	-19,1
2008	3 379	-1 102	-24,6	1 141	-408	-26,3	1 659	-239	-12,6	1 556	-200	-11,4	2 891	82	2,9	1 411	50	3,7	12 037	-1 817	-13,1	41 835	-5 844	-12,3
Pitkäaikaistyöttömyys työvoimasta %																								
2002				1,7			1,8			4,4			4,1									2,9		
2003				1,8			2,1			3,3			4,1									2,8		
2004				2,0			2,4			3,7			4,0			3,1			3,0			3,0		
2005				1,8			2,4			3,1			3,7			3,1			2,7			2,8		
2006				1,6			2,1			2,3			3,1			2,5			2,2			2,3		
2007				1,2			1,8			2,0			2,7			2,1			1,8			1,8		
2008				0,9			1,6			1,8			2,7			2,2			1,5			1,6		
Pitkäaikaistyöttömyys työttömistä työnhakijoista %																								
2002				31,3			24,6			30,5			28,1									24,7		
2003				29,7			26,1			24,6			28,0									23,6		
2004				31,8			28,3			27,5			28,9			23,2			27,9			25,2		
2005				31,0			29,4			26,8			28,3			23,3			28,6			24,9		
2006				27,9			29,2			22,1			28,0			20,5			26,5			23,9		
2007				23,7			28,0			21,8			24,6			18,5			23,8			21,8		
2008				17,8			23,9			18,1			23,0			17,9			19,7			17,9		

KUUSIKON KUNTIEN JA KOKO SUOMEN TYÖTTÖMYYSIETOJA JOULUKUUSSA 2002 - 2008

JOULU- KUU	Helsinki			Espoo			Vantaa			Turku			Tampere			Oulu			Kuusikko			Koko maa		
	Muutos henkilöä	Muutos %		Muutos henkilöä	Muutos %		Muutos henkilöä	Muutos %		Muutos henkilöä	Muutos %		Muutos henkilöä	Muutos %		Muutos henkilöä	Muutos %		Muutos henkilöä	Muutos %		Muutos henkilöä	Muutos %	
Alle 25 -vuotiaat työttömät (nuorisotyöttömät) kunnittain 12/2002 - 12/2008																								
2002	2 199	205	10,3	638	40	6,7	741	96	14,9	1 728	-132	-7,1	1 929	44	2,3				7 235	253	3,6	35 995	-1 854	-4,9
2003	2 238	39	1,8	650	12	1,9	801	60	8,1	1 621	-107	-6,2	2 031	102	5,3				7 341	106	1,5	36 312	317	0,9
2004	2 198	-40	-1,8	669	19	2,9	795	-6	-0,7	1 532	-89	-5,5	1 872	-159	-7,8	1 658			8 724			34 815	-1 497	-4,1
2005	1 826	-372	-16,9	611	-58	-8,7	750	-45	-5,7	1 078	-454	-29,6	1 660	-212	-11,3	1 592	-66	-4,0	7 517	-1 207	-13,8	30 791	-4 024	-11,6
2006	1 544	-282	-15,4	564	-47	-7,7	657	-93	-12,4	918	-160	-14,8	1 321	-339	-20,4	1 453	-139	-8,7	6 457	-1 060	-14,1	25 726	-5 065	-16,4
2007	1 053	-491	-31,8	402	-162	-28,7	568	-89	-13,5	764	-154	-16,8	1 267	-54	-4,1	1 327	-126	-8,7	5 381	-1 076	-16,7	21 857	-3 869	-15,0
2008	1 293	240	22,8	571	169	42,0	713	145	25,5	1 044	280	36,6	1 631	364	28,7	1 463	136	10,2	6 715	1 334	24,8	25 795	3 938	18,0
Nuorisotyöttömyys työvoimasta %																								
2002	0,7			0,5			0,7			2,1			2,0									1,4		
2003	0,7			0,5			0,8			1,9			2,0									1,4		
2004	0,7			0,6			0,8			1,8			1,8			2,6			1,1			1,4		
2005	0,6			0,5			0,7			1,3			1,6			2,5			1,0			1,2		
2006	0,5			0,5			0,6			1,1			1,3			2,3			0,8			1,0		
2007	0,3			0,3			0,6			0,9			1,2			2,1			0,7			0,8		
2008	0,4			0,5			0,7			1,2			1,5			2,2			0,8			1,0		
Nuorisotyöttömyys työttömistä työnhakijoista %																								
2002	8,1			8,6			9,6			15,0			13,5									11,8		
2003	7,8			8,1			9,7			14,1			13,6						10,3			11,9		
2004	7,7			8,3			9,3			13,3			13,1			19,4			11,0			11,6		
2005	6,7			8,0			9,2			11,0			12,4			18,5			10,0			10,9		
2006	6,5			8,1			8,8			10,4			11,3			18,8			9,7			10,4		
2007	5,6			7,0			8,4			9,5			11,1			18,0			9,2			10,0		
2008	6,8			9,3			10,3			12,2			13,0			18,6			11,0			11,0		
Työvoima																								
2002	310 747	12 126	4,1	124 283	8 567	7,4	106 000	6 219	6,2	80 615	-5 580	-6,5	98 345	-228	-0,2				719 991			2 555 345	19 905	0,8
2003	306 884	-3 863	-1,2	119 492	-4 791	-3,9	101 230	-4 770	-4,5	87 103	6 488	8,0	101 825	3 480	3,5				716 534			2 565 496	10 151	0,4
2004	305 196	-1 688	-0,6	120 811	1 319	1,1	101 598	368	0,4	86 324	-779	-0,9	102 760	935	0,9	62 811			779 500			2 528 521	-36 975	-1,4
2005	302 668	-2 528	-0,8	121 423	612	0,5	102 284	686	0,7	85 993	-331	-0,4	103 235	475	0,5	63 726	915	1,5	779 329	-171	0,0	2 544 441	15 920	0,6
2006	302 896	228	0,1	123 040	1 617	1,3	102 638	354	0,3	86 736	743	0,9	104 747	1 512	1,5	64 208	482	0,8	784 265	4 936	0,6	2 596 432	51 990	2,0
2007	301 670	-1 226	-0,4	124 330	1 290	1,0	102 645	7	0,0	86 123	-613	-0,7	104 944	197	0,2	64 545	337	0,5	784 257	-8	0,0	2 606 643	10 211	0,4
2008	303 882	2 212	0,3	126 101	1 771	1,4	104 286	1 641	1,6	86 960	837	1,0	106 364	1 420	1,4	65 215	670	1,0	792 808	8 551	1,1	2 646 000	39 357	1,5

Liitetaulukko 2

Työvoiman palvelukeskusten päätyneet työttömyysjaksot työttömyyden päättymisen synn mukaan

TTV15/vuositolasto 2008

TYP	Työhön yleisille työmarkkinoille	%	Sijoittunut toimenpitein	%	Lomautuksen tai lyh. työvko:n päättyminen	Saanut muuten työtä	%	Aloittanut työvoimakoulutuksen	%	Aloittanut muun koulutuksen	Siirtynyt työn-hakuun ETA-valtioon	Siirtynyt työvoiman ulkopuolelle	%	Työttömyyseläkkeelle	Muu syy tai ei tietoa	%	yhteensä
HELSINKI	35	0,6	453	8,3	0	381	7,0	444	8,1	26	0	1324	24,2	2	2 806	51,3	5 471
ESPOO	17	0,9	223	11,5	0	133	6,8	274	14,1	22	0	403	20,7	1	870	44,8	1 943
VANTAA	39	2,7	225	15,6	0	96	6,6	140	9,7	7	0	333	23,0	2	603	41,7	1 445
TURKU	8	0,3	654	24,2	0	226	8,4	171	6,3	19	0	376	13,9	5	1 238	45,9	2 697
TAMPERE	53	4,8	391	35,4	0	134	12,1	117	10,6	12	1	216	19,5	1	180	16,3	1 105
OULU	14	1,4	250	24,9	0	70	7,0	54	5,4	20	0	261	26,0	2	332	33,1	1 003
KUUSIKKO	166	1,4	2196	24,9	0	1040	7,0	1200	5,4	106	1	2913	26,0	13	6029	44,1	13664

Työmarkkinatukea vähintään 500 päivää saaneet ja aktiivitoimissa olevat kunnittain 2003 -08

		2003	2004	2005	2006	2007	2008
Helsinki	TMT 500 pv	9 814	10 763	10 880	9 771	8 492	7 287
	Aktiivitoimissa	1 268	1 342	1 354	1 762	2 138	2 102
	% aktiivitoimissa	12,9	12,5	12,4	18,0	25,2	28,8
Espoo	TMT 500 pv	2 406	2 610	2 636	2 355	2 047	1 729
	Aktiivitoimissa	323	355	375	442	470	475
	% aktiivitoimissa	13,4	13,6	14,2	18,8	22,9	27,5
Vantaa	TMT 500 pv	2 092	2 376	2 515	2 405	2 287	2 131
	Aktiivitoimissa	306	385	354	423	526	522
	% aktiivitoimissa	14,6	16,2	14,1	17,6	23,0	24,5
Turku	TMT 500 pv	4 606	4 617	4 239	3 681	3 272	2 928
	Aktiivitoimissa	842	926	907	1 085	1 114	973
	% aktiivitoimissa	18,3	20,1	21,4	29,5	34,0	33,2
Tampere	TMT 500 pv	4 888	5 083	4 879	4 410	4 183	3 875
	Aktiivitoimissa	711	829	873	983	1 110	882
	% aktiivitoimissa	14,5	16,3	17,9	22,3	26,5	22,8
Oulu	TMT 500 pv	2 628	2 685	2 639	2 400	2 305	2 240
	Aktiivitoimissa	439	499	514	665	780	757
	% aktiivitoimissa	16,7	18,6	19,5	27,7	33,8	33,8
Kuusikko	TMT 500 pv	26434	28134	27788	25022	22586	20190
	Aktiivitoimissa	3889	4336	4377	5360	6138	5712
	% aktiivitoimissa	14,7	15,4	15,8	21,4	27,2	28,3

Työmarkkinatuen OR7-lakkautuslausunnot vuosina 2006-2008

			Muutos %		Muutos %	
	2006	2007	2006 -07	2008	2007 -08	2006 -08
Helsinki	766	1 646	114,9	1 755	6,6	129,1
Espoo	397	405	2,0	480	18,5	20,9
Vantaa	287	321	11,8	307	-4,4	7,0
Turku	437	493	12,8	343	-30,4	-21,5
Tampere	352	402	14,2	329	-18,2	-6,5
Oulu	237	194	-18,1	197	1,5	-16,9
Kuusikko	2 476	3 461	39,8	3 411	-1,4	37,8

Liitetaulukko 5

KUNTOUTTAVAAN TYÖTOIMINTAAN VUODEN AIKANA OSALLISTUNEET ASIAKKAAT 2002-2008

	Helsinki	%	Espoo	%	Vantaa	%	Turku	%	Tampere	%	Oulu	%	Kuusikko	%
2004	263		56		142		72		76		49		609	
2005	444	68,8	106	89,3	195	37,3	106	47,2	129	69,7	114	132,7	1 094	79,6
2006	646	45,5	222	109,4	162	-16,9	169	59,4	138	7,0	133	16,7	1 470	34,4
2007	819	26,8	193	-13,1	172	6,2	163	-3,6	173	25,4	128	-3,8	1 648	12,1
2008	911	11,2	233	20,7	196	14,0	292	79,1	150	-13,3	128	0,0	1 910	15,9

Kuusikko 2009

Aikuissosiaalityön ja toimeentulotuen asiantuntijaryhmän yhteystiedot 2009

Liite 8

Leila Palviainen, puheenjohtaja

Helsingin sosiaalivirasto, Aikuisten palvelut
 Sosiaalinen ja taloudellinen tuki
 PL 7333, 00099 HELSINGIN KAUPUNKI
 Käyntiosoite: Toinen linja 4 A, 11. krs
 Puh. 09 310 58283
 Fax 09 310 43717
 E-mail: etunimi.sukunimi@hel.fi

Anne Qvist

Helsingin sosiaalivirasto, Aikuisten palvelut
 PL 7333, 00099 HELSINGIN KAUPUNKI
 Käyntiosoite: Toinen linja 4 A, 11. krs
 Puh. 09 310 74090, 050 4345978
 Fax 09 310 43717
 E-mail: etunimi.sukunimi@hel.fi

Anne Kuvaja

Helsingin sosiaalivirasto, Aikuisten palvelut
 Toiminnan ja johtamisen tuki
 PL 7333, 00099 HELSINGIN KAUPUNKI
 Puh. 050 347 1513
 E-mail: etunimi.sukunimi@hel.fi

Anne Leppänen (tiedonkeruuvastaava)

Helsingin sosiaalivirasto, Tietohallinto
 PL 7001, 00099 HELSINGIN KAUPUNKI
 Käyntiosoite: Vironkatu 2, 5. kerros
 Puh. 09 310 46829, 040 3346144
 Fax +358 9 310 43183
 E-mail: etunimi.sukunimi@hel.fi

Marja Heikkinen (vara)

Helsingin sosiaalivirasto, Aikuisten palvelut
 Toiminnan ja johtamisen tuki
 PL 7333 00099 HELSINGIN KAUPUNKI
 Puh. 09 310 42303, 050 514 3616
 E-mail: etunimi.sukunimi@hel.fi

Sisko Mäkinen (vara)

Helsingin sosiaalivirasto, Tietohallinto
 PL 7011, 00099 HELSINGIN KAUPUNKI
 Käyntiosoite: Vironkatu 2, 5. kerros
 Puh. 09 310 24128, 040 334 6758
 Fax +358 9 310 43183
 E-mail: etunimi.sukunimi@hel.fi

Tua Ekblad (tiedonkeruuvastaava)

Espoon sosiaali- ja terveystoimi
 Hallintopalvelut/Talousohjaus
 PL 208, 02070 ESPOON KAUPUNKI
 Käyntiosoite: Kirkkojärventie 6 B, 7. krs h. 710
 Puh. 09 8162 3949, 050 357 0914
 Fax 09 8162 3130
 E-mail: etunimi.sukunimi@espoo.fi

Tapio Nieminen

Espoon sosiaali- ja terveystoimi
 Aikuisten sosiaalipalvelut, aluepäällikkö
 PL 60210, 02070 ESPOON KAUPUNKI
 Puh. 09 8163 5201, 050 3286764
 Fax 09 8165 7098
 E-mail: etunimi.e.sukunimi@espoo.fi

Marja Dahl

Espoon sosiaali- ja terveystoimi
 Työllisyyspalvelujen palvelukeskus
 PL 60210, 02070 ESPOON KAUPUNKI
 Käyntiosoite: Lökkisepänkuja 2
 Puh. 09 816 57060, 050 3062416
 Fax 09 816 57098
 E-mail: etunimi.sukunimi@espoo.fi

Leena Kajjala (tiedonkeruuvastaava)

Vantaan sosiaali- ja terveydenhuollon toimiala
 Perhepalvelut
 Peltolantie 2 D, 3. krs, 01300 VANTAA
 Puh. 09 839 22566, 040 830 9073
 Fax 09 839 24389
 E-mail: etunimi.sukunimi@vantaa.fi

Hanna Kivelä

Vantaan Sosiaali- ja terveydenhuollon toimiala
 Perhepalvelut/Aikuissosiaalityö
 Tikkurilan sosiaaliasema, Kielotie 11 D,
 01300 VANTAA
 Puh. 09 839 22870, 040 5545563
 Fax 09 839 22492
 E-mail: etunimi.sukunimi@vantaa.fi

Maarit Sulavuori (vara)

Vantaan sosiaali- ja terveydenhuollon toimiala
Perhepalvelut
Kielotie 11, 01300 VANTAA
Puh. 09 839 22500, 0400 619354
Fax 09 839 22492
E-mail: etunimi.sukunimi@vantaa.fi

Timo Ruohola

Tampereen Hyvinvointipalvelut
Toimeentuloturva
PL 98, 33201 TAMPERE
Käyntiosoite: Satamakatu 17 B, 5 krs
Puh. +358 3 565 77102, +358 50 5511774
Fax +358 3 565 77105, +358 3 565 77624
E-mail: etunimi.sukunimi@tampere.fi

Ari Maijanen (tiedonkeruuvastaava)

Tampereen Hyvinvointipalvelut
Kehittämiskeskus/tietohuolto
PL 98, 33201 TAMPERE
Käyntiosoite: Satamakatu 17 B, 3. krs
E-mail: etunimi.sukunimi@tampere.fi

Maritta Närhi

Tampereen kaupunki, tilaajaryhmä
PL 487, 33101 TAMPERE
Käyntiosoite: Aleksis Kiven katu 14-16 C
Puh. 050 320 6325
E-mail: etunimi.sukunimi@tampere.fi

Tuija Rajala

Tampereen Hyvinvointipalvelut
Yleinen sosiaalityö
Hervannan sosiaaliasema, Lindforsinkatu 8, 33720
TAMPERE
Puh. 050 596 7528
Fax 03 5657 2414
E-mail: etunimi.sukunimi@tampere.fi

Terhikki Ahonen (vara)

TAMPERE

Ritva-Liisa Riitakorpi (tiedonkeruuvastaava)

Turun sosiaalikeskus/Itäinen sosiaalitoimisto
PL 364, 20101 TURKU
Puh. 02 262 6111 (keskus)
Fax 02 262 6447
E-mail: etunimi.sukunimi@turku.fi

Jaana Hakamäki (vara)

Turun sosiaalikeskus/Avohuollon sosiaalityö
PL 364, 20101 TURKU
Puh. 02 262 6111 (keskus)
Fax 02 262 6447
E-mail: etunimi.sukunimi@turku.fi

Esa Yritys (tiedonkeruuvastaava)

Oulun sosiaali- ja terveystoimi
PL 33, 90015 OULUN KAUPUNKI
Käyntiosoite: Mäkelininkatu 33 A, 3. krs.
Puh. 044 703 6901
E-mail: etunimi.sukunimi@ouka.fi

Nina Tyvelä

Oulun sosiaali- ja terveystoimi
Oulun työvoiman palvelukeskus
Torikatu 34-40, 90100 OULU
Puh. 044 703 4899
E-mail: etunimi.sukunimi@ouka.fi

Pekka Borg, sihteeri

Helsingin sosiaalivirasto
Hake/Kehittämispalvelut
PL 8502, 00099 HELSINGIN KAUPUNKI
Puh. 09 310 43728, 050 3063674
Fax 09 310 42310
E-mail: etunimi.sukunimi@hel.fi

Juhani Sulander, sihteeri

Helsingin sosiaalivirasto
Hake/Kehittämispalvelut
PL 8502, 00099 HELSINGIN KAUPUNKI
Puh. 09 310 24145, 040 3346688
Fax 09 310 42310
E-mail: etunimi.sukunimi@hel.fi

Jaana Heinonen, sihteeri

Helsingin sosiaalivirasto
Hake/Kehittämispalvelut
PL 8502, 00099 HELSINGIN KAUPUNKI
Puh. 09 310 69969, 040 3347382
Fax 09 310 42310
E-mail: etunimi.sukunimi@hel.fi