

**Kuuden suurimman kaupungin  
toimeentulotuki vuonna 2011**

Kuusikko-työryhmä  
Toimeentulotuki  
Hanna Ahlgren-Leinvuo  
30.8.2012

## Kuusikko-työskentelyn historia ja periaatteet

Kuusikko muodostuu Suomen kuudesta väkiluvultaan suurimmasta kaupungista. Väestömäärän mukaisessa järjestyksessä Kuusikkoon kuuluvat Helsinki, Espoo, Tampere, Vantaa, Turku ja Oulu. Kuusikko-työryhmissä vertaillaan kaupunkien sosiaali- ja terveystalveta. Kaupunkien edustajista koostuvat eri palvelukokonaisuuksien asiantuntijaryhmät tuottavat vuosittain tilastollisia raportteja edeltävän vuoden asiakasmääristä, suoritteista, henkilöstöstä ja kustannuksista. Tärkeimmät tiedot esitetään raporteissa usean vuoden aikasarjoina.

Kuusikko-työn historia ulottuu vuoteen 1994, jolloin Helsingin, Espoon ja Vantaan sosiaali- ja terveystoimen johtajat päättivät alkaa toteuttaa vertailuja keskeisimmistä sosiaali- ja terveystoimen palveluista sekä niiden kustannuksista. Ensimmäiseksi tarkasteltiin lasten päivähoitoa, toimeentulotukea sekä vanhusten palveluja. Turku ja Tampere tulivat mukaan kaikkiin vertailuihin vuonna 1996, minkä jälkeen ryhmä nimettiin Viisikoksi. Vertailuraportteja alettiin julkaista omassa julkaisusarjassaan vuodesta 1999 eteenpäin. Kuusikko syntyi, kun Oulu liittyi kuudenneksi jäseneksi ryhmään. Ensimmäiset tiedot Oulusta saatiin vuodelle 2002. Ajan myötä Kuusikko-vertailuihin on tullut mukaan uusia palvelukokonaisuuksia. Lisäksi raporttien laajuus on kasvanut vertailtavaksi otettujen asioiden lisääntyessä.

Kuusikko-raporttien tiedot asiakasmääristä, suoritteista, henkilöstöstä ja kustannuksista on pääasiassa koottu kuntien omista tietojärjestelmistä ja tilinpäätöksistä. Raportteihin sisältyy tilastotietojen lisäksi erillisiä selvityksiä esimerkiksi eri palvelujen organisoimista tai kuntien suunnitelmista tietyn palvelurakenteen muutoksen toteuttamiseksi. Kaupunkien asiantuntijat sopivat tiedonkeruulle mahdollisimman yhdenmukaiset määritelmät, toteuttavat tiedonkeruun käytännössä ja analysoivat tuloksia. Kuusikko-työryhmien sihteeri koavat tiedot yhteen ja kirjoittavat ryhmäkohtaiset raportit.

Kuusikon lisäksi tilastotietoja kuntien sosiaali- ja terveystalveta tuotetaan monilla taholla, kuten Tilastokeskuksessa, Terveystalveta ja hyvinvoinnin laitoksessa (THL:ssä) sekä Suomen Kuntaliitossa. Kuusikko-tiedonkeruun ja raportoinnin erityispiirteet liittyvät yhdessä sovittuihin määritelmiin ja sopimukseen tietosisällöstä, suorite- ja taloustietojen yhdistämiseen yhteen raporttiin, palvelua koskevien tietojen kattavuuteen ja pyrkimykseen tietojen vertailukelpoisuuden yksityiskohtaiseen arviointiin. Lisäksi edellisen vuoden tietoja käsittelevät raportit ilmestyvät yleensä nopeammalla aikataululla kuin valtakunnalliset yhteenvedot. Työryhmien tiedonkeruuprosessia ja raportoinnin sisältöä voidaan myös muokata verrattain joustavasti suhteessa valtakunnallisen tason tiedonkeruuseen ja julkaisuihin.

Vuonna 2012 toimii seitsemän Kuusikko-työryhmää, jotka ovat lasten päivähoiton, lastensuojelun, aikuissosiaalityön, päihdehuollon, kehitysvammahuollon, vammaispalvelujen sekä vanhuspalvelujen ryhmät. Ryhmät julkaisevat vuoden aikana yhteensä kahdeksan raporttia. Aikuissosiaalityön työryhmä tuottaa sekä toimeentulotuen että työllistämispalvelujen raportit.

Kuusikko-työryhmän julkaisusarja  
Teksti: Hanna Ahlgren-Leinvuo  
Kansi: Kati Rosenberg

ISSN 1457-5078

Edita Prima Oy 2012  
Helsinki

Tekijä(t)		
Kuusikko-työryhmän Aikuissosiaalityön ja toimeentulotuen asiantuntijatyöryhmä, kirjoittanut Hanna Ahlgren-Leinvuo		
Nimike		
Kuuden suurimman kaupungin toimeentulotuki vuonna 2011		
Julkaisija (virasto tai laitos)	Julkaisuaika	Sivumäärä, liitteet
Helsingin sosiaalivirasto (ja terveystakeskus), Espoon sosiaali- ja terveystoimi, Vantaan sosiaali- ja terveystoimi, Turun sosiaali- ja terveystoimi, Tampereen hyvinvointipalvelut sekä Oulun sosiaali- ja terveystoimi	8/2012	24 s. + 24 s. liitteitä
Sarjanimike		Osanumero
Kuusikko-työryhmän julkaisusarja		4/2012
ISSN-numero	Kieli	
1457-5078	Suomi	
Tiivistelmä		
<p>Toimeentulotukea saaneiden kotitalouksien lukumäärä väheni Vantaalla ja Turussa, mutta kasvoi kaikissa muissa kunnissa vuodesta 2010 vuoteen 2011. Tukea saaneiden henkilöiden osuus väestöstä on puolestaan pienen notkahduksen jälkeen noussut jälleen vuoden 2004 tasolle. Kuusikko-kuntien asukkaista 8,7 prosenttia sai toimeentulotukea vähintään kerran vuodessa vuonna 2011.</p> <p>Yksinäisten osuus toimeentulotukea saavista kotitalouksista on jatkanut kasvuaan Kuusikko-kunnissa. Vuonna 2011 yksinäisten osuus oli jo 74,2 prosenttia tuensaajista ja Helsingissä jopa 78,1 %. Kuusikko-kunnissa elää selvästi suurempi osa lapsista toimeentulotuen varassa kuin aikuisväestöstä.</p> <p>Kuusikossa nuorten alle 25-vuotiaiden ja erityisesti nuorten opiskelijoiden osuus toimeentulotuen saajista on kasvanut 6,4 prosenttiin (2010: 5,8 %). Toinen Kuusikossa osuuttaan tuensaajista kasvattanut ikäryhmä on 65 vuotta täyttäneet. Heidän osuutensa tuensaajista vuonna 2011 oli 5,1 prosenttia (2010: 4,9 %).</p> <p>Toimeentulotuen kustannukset ovat aikavälillä 2005 – 2010 nousseet viidestä kymmenen prosenttia vuosittain. Nyt ensimmäistä kertaa moneen vuoteen kustannukset sekä kotitaloutta että henkilöä kohden ovat Kuusikko-kunnissa pysyneet keskimäärin lähes samana, jopa hieman laskeneet.</p> <p>Työttömien lukumäärä ja työttömyysaste ovat laskeneet, vuodesta 2009 vuoteen 2010 seitsemän prosenttia ja vuodesta 2010 vuoteen 2011 nelisen prosenttia. Vaikka työttömyys kääntyi laskuun vuonna 2010, kasvoi pitkäaikaistyöttömien määrä vuodessa keskimäärin 35 prosentilla Kuusikko-kunnissa.</p>		
Asiasanat		
Kuusikko, kustannukset, kuntavertailu, muut sopivat asiasanat		
Tiedustelut	Jakelu	
Työryhmän jäsenet, liite 7	www.kuusikkokunnat.fi	

## SISÄLLYSLUETTELO (PÄIVITÄ TARVITTAESSA KENTÄSTÄ SIVUNUMEROT)

1	JOHDANTO.....	1
2	TOIMEENTULOTUEN ASIAKKAAT JA KUSTANNUKSET 2005–2011 .....	2
2.1	Toimeentulotukea saaneet kotitaloudet ja henkilöt .....	2
2.1.1	Kunnan palvelukokonaisuus .....	2
2.2	Toimeentulotuen asiakkaiden taustatietoja .....	5
2.2.1	Kotitalouksien perhetyypit.....	5
2.2.2	Toimeentulotuen saajien ikä .....	6
2.2.3	Kotitalouksille maksetut toimeentulotukikuukaudet vuoden aikana.....	7
2.2.4	Koko vuoden toimeentulotukea saaneiden määrän kehitys.....	8
2.2.5	Uusien toimeentulotuen saajien määrä.....	8
2.2.6	Toimeentulotukea saaneiden pääasiallinen toiminta .....	9
2.2.7	Toimeentulotukea saaneiden tulolähteet .....	10
2.3	Toimeentulotuen kustannukset vuosina 2005- 2011 .....	12
2.3.1	Vuosikustannukset toimeentulotukea saanutta kotitaloutta ja henkilöä kohden .....	12
2.3.2	Toimeentulotuen kokonaiskustannukset.....	13
2.3.3	Toimeentulotuen kustannuksiin vaikuttavia tekijöitä .....	14
2.3.4	Toimeentulotuen vuosikustannukset asukasta kohti.....	15
2.3.5	Toimeentulotuen kustannusten jakautuminen perustoimeentulotukeen, täydentävään ja ehkäisevään toimeentulotukeen .....	16
3	TYÖTTÖMYYS TOIMEENTULOTUEN TARPEESEEN VAIKUTTAVANA TEKIJÄNÄ	17
3.1	Pitkäaikaistyöttömät .....	17
3.2	Nuorisotyöttömyys .....	19
4	TOIMEENTULOTUKIPÄÄTÖKSET JA MUUTOKSENHAUT .....	19
5	ASIAKASPALAUTE.....	20
6	YHTEENVETO .....	24
	LÄHTEET.....	25
	LIITTEET .....	26
	Liite 1A: Toimeentulotuen perusosan määrät 1.1.2011 lukien .....	26
	Liite 1B: Toimeentulotuen perusosan määrät 1.1.2012 lukien .....	27
	Liite 2: Toimeentulotuen määritelmät 2011 ja tilastojen laatu .....	28
	Liite 2/1: Toimeentulotuen asiakkaat ja kustannukset 2011 .....	32
	Liite 2/2: Toimeentulotuen asiakkaat ja kustannukset 2011 .....	33
	Liite 2A/1: Toimeentulotuen asiakkaat ja kustannukset 2005-2011 ilman pakolaisia, paluumuuttajia ja turvapaikan hakijoita .....	34
	Liite 2A/2: Toimeentulotuen asiakkaat ja kustannukset 2005-2011 ilman pakolaisia, paluumuuttajia ja turvapaikan hakijoita .....	35

Liite 2A/3: Toimeentulotuen asiakkaat ja kustannukset 2005-2011 ilman pakolaisia, paluumuuttajia ja turvapaikan hakijoita .....	36
Liite 2b: Toimeentulotuen deflatoidut kustannukset 2005-2011 ilman pakolaisia, paluumuuttajia ja turvapaikan hakijoita.....	37
Liite 2c/1: Toimeentulotuen asiakkaat ja kustannukset 2005-2011 (sisältäen pakolaiset, paluumuuttajat ja turvapaikanhakijat).....	38
Liite 2c/2: Toimeentulotuen asiakkaat ja kustannukset 2005-2011 (sisältäen pakolaiset, paluumuuttajat ja turvapaikanhakijat).....	39
Liite 3a: Toimeentulotukea saaneiden kotitalouksien perhetyypit .....	40
Liite 3a: Lapsien määrä toimeentulotukiperheissä .....	41
Liite 4: Kotitalouksille maksetut toimeentulotukikuukaudet vuonna 2011 ja 2010	42
Liite 5: Kotitalouksille maksetut toimeentulotukikuukaudet iän mukaan vuonna 2011	43
Liite 6/1: Kuusikon kuntien ja koko Suomen työttömyystietoja joulukuussa 2005-2011	44
Liite 6/2: Kuusikon kuntien ja koko Suomen työttömyystietoja joulukuussa 2005-2011	45
Liite 7 Aikuissosiaalityön ja toimeentulotuen asiantuntijatyöryhmä 2011 .....	46

## TEKSTIN TAULUKOT

Taulukko 1	Vuoden 2011 aikana toimeentulotukea saaneiden kotitalouksien ja henkilöiden määrä sekä muutos vuodesta 2010. Ilman pakolaisia, paluumuuttajia ja turvapaikanhakijoita.....	3
Taulukko 2	Toimeentulotukea saaneiden perhekoko ja tuesta osalliseksi tulleet lapset 2011.....	6
Taulukko 3	Toimeentulotukea saaneet kotitaloudet ikäryhmittäin 2011, osuus (%) kaikista tukea saaneista kotitalouksista (päämiehen ikäryhmän mukaan).....	6
Taulukko 4	Vuoden 2011, 2010 ja 2009 jokaisena kuukautena toimeentulotukea saaneiden kotitalouksien määrä sekä eri ikäryhmien osuus kotitalouksista.....	8
Taulukko 5	Uusien toimeentulotuen saajien määrä (THL: määritelmän mukaan) ja osuus kaikista tuensaajista 2010 ja 2011.....	9
Taulukko 6	Uusien alle 25-vuotiaiden toimeentulotuen saajien määrä (THL:n määritelmän mukaan) ja osuus kaikista tuensaajista 2010 ja 2011.....	9
Taulukko 7	Marraskuussa 2011 toimeentulotukea saaneiden pääasiallinen toiminta. Kaikki tulonsaajat.....	10
Taulukko 8	Marraskuussa 2011 toimeentulotukea saaneiden pääasiallinen toiminta. Alle 25-vuotiaat tulonsaajat.....	10
Taulukko 9	Marraskuussa 2011 toimeentulotukea saaneiden tulonlähteet kotitaloutta kohti ja tulolähteiden lukumäärä.....	11
Taulukko 10	Marraskuussa 2011 toimeentulotukea saaneiden alle 25-vuotiaiden tulonlähteet koti-taloutta kohti ja tulolähteiden lukumäärä.....	11
Taulukko 11	Toimeentulotuki kotitaloutta ja henkilöä kohti vuonna 2011 ja muutos vuodesta 2010 (vuoden 2011 arvossa).....	12
Taulukko 12	Myönnetyn toimeentulotuen kustannukset 2011.....	14
Taulukko 13	Keskimääräiset neliövuokrat Kuusikko-kunnissa vuonna 2011.....	15
Taulukko 14	Toimeentulotuen kustannusten jakautuminen eri lajeihin vuonna 2011 sekä asiakkailta takaisin peritty toimeentulotuki 2011.....	16
Taulukko 15	Työttömyysaste, työttömiä työnhakijoita työvoimasta (%) joulukuussa 2009-2011.....	17
Taulukko 16	Päätöksiä kotitaloutta kohden 2011 ja 2010.....	19
Taulukko 17	Toimeentulotukipäätösten ja muutoksenhakujen määrä 2010.....	20

## TEKSTIN KUVIOT

Kuvio 1	Toimeentulotuen kotitalouksien määrän muutos 2005 – 2011, 2005 = 100 (ilman pakolaisia, paluumuuttajia ja turvapaikanhakijoita).....3
Kuvio 2	Toimeentulotuesta osalliseksi tulleiden henkilöiden osuus (%) kunnan väestöstä vuosina 2005–2011 (ilman pakolaisia, paluumuuttajia ja turvapaikan hakijoita).....4
Kuvio 3	Toimeentulotukea saaneet kotitaloudet perhetyypeittäin vuonna 2011.....5
Kuvio 4	Toimeentulotukea saaneet kotitaloudet, % tuen keston mukaan vuonna 2011*.....7
Kuvio 5	Toimeentulotuen vuosikustannukset, euroa tukea saanutta kotitaloutta kohti vuosina 2005–2011 (vuoden 2011 rahan arvossa).....13
Kuvio 6	Toimeentulotuen vuosikustannukset, euroa tukea saanutta henkilöä kohti vuosina 2005–2011 (vuoden 2011 rahan arvossa).....13
Kuvio 7	Toimeentulotuen kustannusten muutos 2005 -2011, (korotettuna 2011 arvoon) ilman pakolaisia, turvapaikanhakijoita ja paluumuuttajia, 2005 = 100 .....14
Kuvio 8	Toimeentulotuen kustannukset kunnan asukasta kohden vuosina 2006 - 2011 (vuoden 2011 rahan arvossa).....15
Kuvio 9	Pitkäaikaistyöttömien määrä joulukuussa 2007–2011.....18
Kuvio 10	Vähintään 500 päivää työmarkkinatukea työttömyyden perusteella saaneet 2007 – 2011.....18



# 1 JOHDANTO

Toimeentulotuki on ollut Kuusikko-työn alusta lähtien mukana vertailuissa. Toiminta alkoi kolmen pääkaupunkiseudun kaupungin kesken jo vuonna 1994, jolloin tehtiin ensimmäinen toimeentulotuen asiakasmäärien ja kustannusten vertailu vuoden 1993 tietojen pohjalta. Ensimmäinen viiden kaupungin toimeentulotukiraportti tehtiin vuoden 1995 tiedoista, kun Turku ja Tampere tulivat työskentelyyn mukaan. Varsinaiseen Kuusikkoon päästiin vuonna 2005, kun Oulukin osallistui toimeentulotukivertailuihin.

Tässä raportissa tehdään toimeentulotuen asiakkuuksien ja kustannusten ajallinen tarkastelujakso on vuodesta 2005 vuoteen 2011. Vertailun kohteena ovat ensisijaisesti toimeentulotuen asiakasmäärän ja –rakenteen sekä myönnetyn toimeentulotuen määrän muutokset. Tilastot osoittavat, minkä suuntaisia ja kuinka suuria muutoksia Kuusikko-kunnissa on tapahtunut. Kuusikko-vertailujen perusteella ei kuitenkaan voida tehdä kovin syvällisiä johtopäätöksiä siitä, miksi yhdessä kunnassa tapahtuu enemmän muutoksia kuin toisessa. Tämän vuoden raportissa esitellään myös kunnista kerättyä asiakaspalautetta. Kuntien keräämä asiakaspalaute ei ole helposti vertailtavissa, eikä sitä ole vielä kaikista kunnista saatavilla. Tarkoituksena on kuitenkin sisällyttää asiakaspalaute mukaan Kuusikko-vertailuihin myös tulevaisuudessa.

Raportissa toimeentulotuen asiakasmäärien ja kustannusten vertailut on tehty ilman valtion laissa määritellyn ajan (½ - 3 v.) täysimääräisesti korvaamien turvapaikanhakijoiden, pakolaisten ja paluumuuttajien toimeentulotukea, jotta luvut kuvaisivat kuntien toimeentulotuen kustannuksia. Määräajan jälkeen kunnat vastaavat ko. henkilöiden mahdollisesta toimeentulotuesta ja nämä menot sisältyvät kunnan tilastolukuihin. Liitetaulukon 2C luvut kuitenkin sisältävät myös valtion korvaamat toimeentulotukikustannukset ja asiakasmäärät. Kuusikko-kuntien toisistaan poikkeavat tilastointikäytännöt heikentävät vertailtavuutta, sillä osassa kuntia asiakaskunnan rakennetta kuvaavat vuositilastot sisältävät turvapaikanhakijat, pakolaiset ja paluumuuttajat ja toisissa kunnissa eivät. Siten Kuusikko-kuntien toimeentulotuen asiakaskunnan ikää, perhetyyppejä ja toimeentulotuen kestoa kuvaavat tilastot eivät ole täysin vertailukelpoisia keskenään.

Kustannustiedot on koottu kuntien tilinpäätöstiedoista. Kustannusten muutoksen vertailu on tehty vuoden 2011 rahan arvoon korotetuilla luvuilla. Toimeentulotukiraportissa kustannusten deflatoinnissa käytetään muista Kuusikko-vertailuista poiketen kuluttajahintaindeksiä, koska se kuvaa toimeentulotuen kustannustekijöitä paremmin kuin julkisten menojen indeksi.

Kuusikon aikuissosiaalityön ja toimeentulotuen ryhmä teki vuodelta 2010 toimeentulotukiraportin lisäksi raportin kaupunkien aikuissosiaalityöstä. Kuusikon ohjausryhmän päätöksen mukaisesti aikuissosiaalityön raporttia ei tehdä joka vuosi, vaan tänä vuonna tehdään aikuissosiaalityön sijaan raportti Kuusikko-kuntien työllistämispalveluista. Tästä johtuen tämän vuoden toimeentulotuen raportissa on käsitelty edellisvuotta vähemmän työllisyyteen liittyviä asioita.

## **2 TOIMEENTULOTUEN ASIAKKAAT JA KUSTANNUKSET 2005–2011**

Toimeentulotuki on sosiaalihuoltoon kuuluva viimesijainen taloudellinen tuki, jonka tarkoituksena on turvata henkilön tai perheen toimeentulo ja edistää itsenäistä selviytymistä. Toimeentulotuki jakautuu perus-, täydentävään ja ehkäisevään toimeentulotukeen.

Perustoimeentulotuella on tarkoitus kattaa pääosin jatkuvanluonteiset välttämättömät elinkustannukset. Se koostuu perusosasta (euromäärät liitteessä 1A) ja kohtuulliseen asumiseen, sähköön, terveydenhuoltoon yms. menoihin myönnettävästä tuesta. Täydentävän toimeentulotuen avulla voidaan ottaa huomioon hakijan erityiset tarpeet ja olosuhteet. Varsinkin eri syistä pitkään toimeentulotuen varassa elävillä on yleensä tarpeellisia elinkustannuksia, joihin perustoimeentulotuki on riittämätön. Ehkäisevän toimeentulotuen tavoitteena on edistää henkilön ja perheen sosiaalista turvallisuutta ja omatoimista suoriutumista sekä ehkäistä syrjäytymistä ja pitkäaikaista riippuvuutta toimeentulotuesta. Kunta määrittelee ehkäisevän toimeentulotuen myöntämisperusteet. Sitä voidaan myöntää muun muassa tuensaajan aktivointia tukeviin toimenpiteisiin, akuuteista kriisitilanteista selviytymiseen tai taloudellisen tilanteen heikentymisestä aiheutuvien vaikeuksien lieventämiseen.

### **2.1 Toimeentulotukea saaneet kotitaloudet ja henkilöt**

Terveyden ja hyvinvoinninlaitoksen (THL) tekemän selvityksen mukaan perusturvan varassa olevien kotitalouksien käytettävissä olevat tulot ovat reaalisesti kasvaneet 4–41% vuodesta 1990 vuoteen 2011, mutta asumismenojen jälkeiset käytettävissä olevat tulot ovat laskeneet kaikilla muilla paitsi eläkkeensaajilla. Suurin osa THL:n selvityksessä tarkastelluista perusturvan varassa elävistä kotitalouksista ei pysty kattamaan tuloillaan kohtuullisen minimin mukaista kulutusta. Selvityksen mukaan takuueläkkeen myötä eläkkeensaajat ovat ainoa ryhmä, jonka perusturvan taso riittää kattamaan kohtuullisen minimin mukaiset menot. Sen sijaan muiden perusturvan varassa elävien kotitalouksien tulot riittävät kattamaan vain noin kaksi kolmasosaa kohtuulliseksi katsotusta vähimmäiskulutuksesta. (Terveyden ja hyvinvoinnin laitos 2011, 82-83.)

#### **2.1.1 Kunnan palvelukokonaisuus**

Vuonna 2011 Kuusikko-kunnissa oli 89 894 toimeentulotukea saanutta kotitaloutta (90 075 vuonna 2010), joissa oli 136 640 (135 918) henkilöä<sup>1</sup>. Toimeentulotukea saaneiden kotitalouksien lukumäärä väheni Vantaalla ja Turussa, mutta kasvoi kaikissa muissa kunnissa. (Taulukko 1) Vantaalla yksinäisten asiakkaiden määrä kasvoi enemmän kun taas Espoossa ja Tampereella kasvua oli enemmän perheellisten osalta.

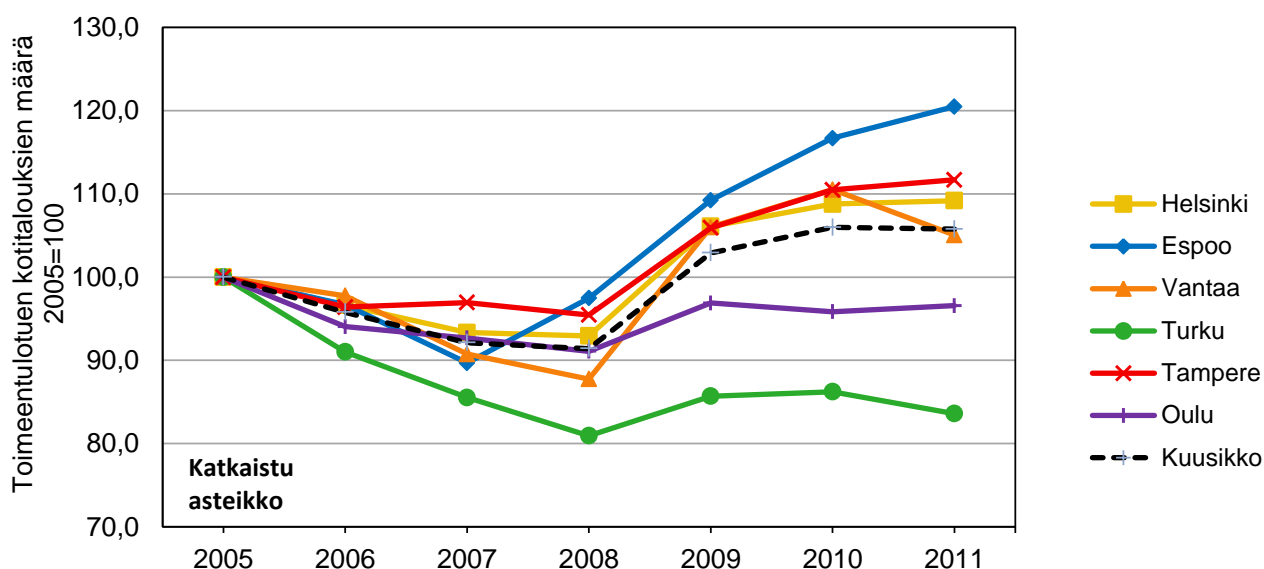
---

<sup>1</sup> asiakkaat ilman pakolaisia, paluumuuttajia ja turvapaikan hakijoita, joiden toimeentulotuen valtio korvaa eri säännösten pohjalta

**Taulukko 1** Vuoden 2011 aikana toimeentulotukea saaneiden kotitalouksien ja henkilöiden määrä sekä muutos vuodesta 2010. Ilman pakolaisia, paluumuuttajia ja turvapaikanhakijoita.

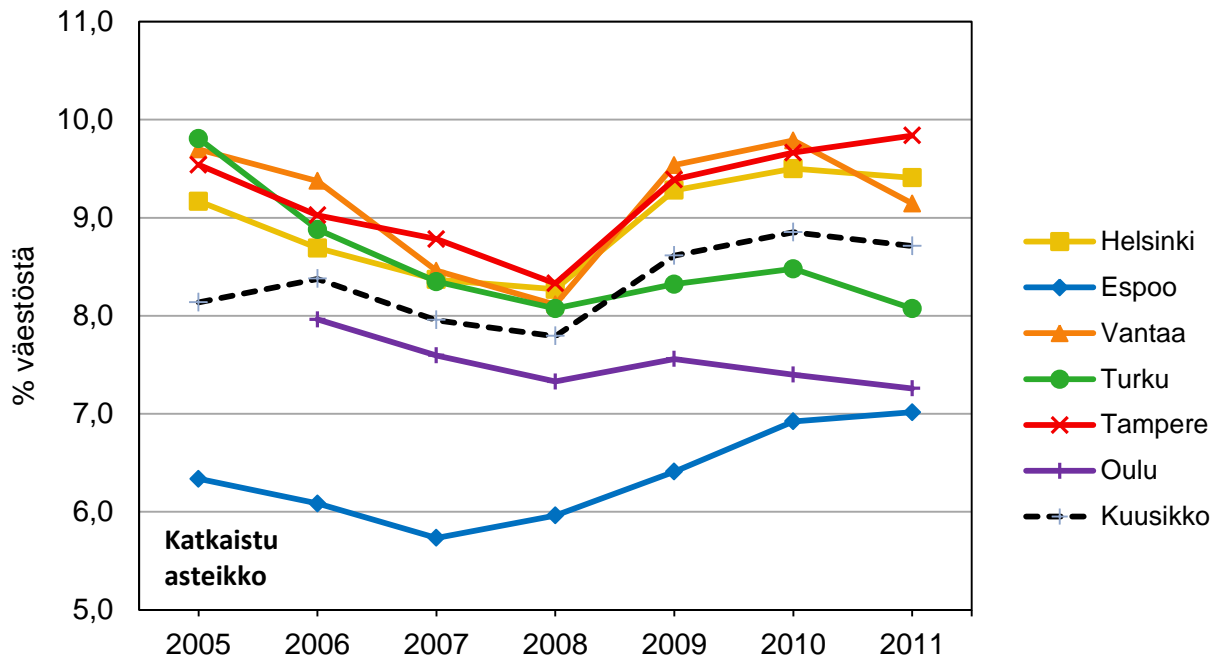
	<b>Kotitalouksia yhteensä</b>	<i>Muutos (%) vuodesta 2010</i>	<b>Henkilöitä yhteensä</b>	<i>Muutos (%) vuodesta 2010</i>
Helsinki	38 113	0,4	55 371	1,1
Espoo	10 306	3,3	17 396	4,0
Vantaa	10 781	-4,9	18 294	-4,4
Turku	9 332	-3,1	14 318	-3,8
Tampere	14 305	1,1	20 977	3,6
Oulu	7 057	0,8	10 284	1,4
Kuusikko	89 894	-0,2	136 640	0,5

**Kuvio 1** Toimeentulotuen kotitalouksien määrän muutos 2005 – 2011, 2005 = 100 (ilman pakolaisia, paluumuuttajia ja turvapaikanhakijoita)



Kuusikko-kunnissa vuoden 2011 toimeentulotuen kotitalousmäärä oli yli kuusi prosenttia suurempi kuin vuonna 2005. Turussa asiakasmäärä on tällä ajanjaksolla sen sijaan laskeutunut jopa 16,4 prosenttia. Turun osalta pitää tuensaajien määrään perustuvissa vertailuissa ottaa huomioon, että ennen vuotta 2009 tilastoihin sisältyi noin 300 asumispalvelujen asiakasta, jotka saivat toimeentulotukea hoitomaksuihin. 1.1.2009 lähtien asukkaat vastaavat vuokra- ja ateriamenoistaan ja vain pieni osa heistä saa tulovajeeseen toimeentulotukea. Tämän tekijän vaikutus on noin 3 % lukuihin, joten todellinen kotitalousmäärän väheneminen vuodesta 2005 on noin 13 %. Myös Oulussa tuensaajien määrä on alentunut (-3,4 %). Muissa Kuusikko-kunnissa kotitalousmäärä on kasvanut, eniten Espoossa (+20,5 %). (Kuvio 1; Liite 2A.)

**Kuvio 2** Toimeentulotuesta osalliseksi tulleiden henkilöiden osuus (%) kunnan väestöstä vuosina 2005–2011 (ilman pakolaisia, paluumuuttajia ja turvapaikan hakijoita)

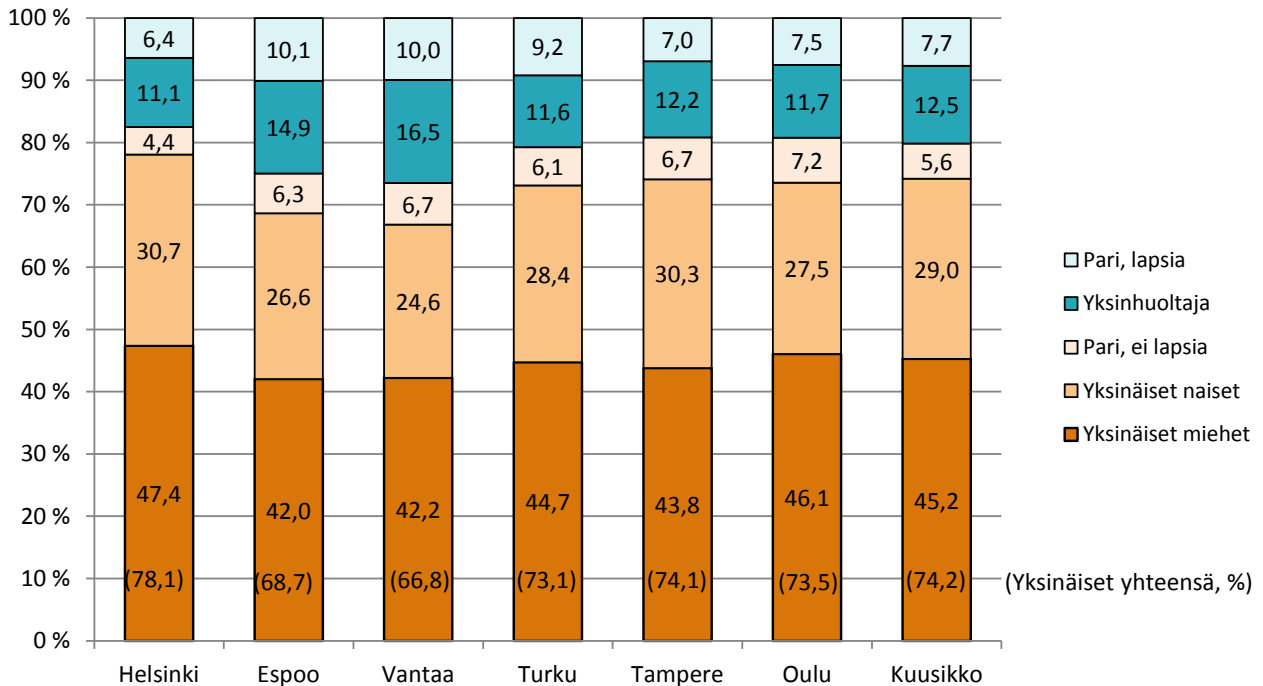


Vuonna 2011 Kuusikko-kuntien asukkaista 8,7 prosenttia sai toimeentulotukea vähintään kerran vuodessa. Tukea saaneiden henkilöiden osuus väestöstä laski vuoteen 2008 asti, mutta on sen jälkeen palannut vuoden 2004 tasolle (Borg 2011, liite 2a). Oulu poikkesi muista kunnista siinä, että siellä väestöosuus aleni vuonna 2010. Turussa tukea saaneiden väestöosuus oli vuonna 2005 Kuusikon korkeimpia, mutta on selkeästi alle keskitason. Espoossa väestö-osuus on vuodesta 2007 kasvanut huomattavasti, mutta alittaa edelleen selvästi muiden Kuusikko-kuntien tason. (Kuvio 2, Liite 2A)

## 2.2 Toimeentulotuen asiakkaiden taustatietoja<sup>2</sup>

### 2.2.1 Kotitalouksien perhetyypit

**Kuvio 3** Toimeentulotukea saaneet kotitaloudet perhetyypeittäin vuonna 2011



Yksinäisten osuus toimeentulotukea saavista kotitalouksista on jatkanut kasvuaan Kuusikko-kunnissa. Vuonna 2011 yksinäisten osuus oli jo 74,2 prosenttia tuensaajista ja Helsingissä jopa 78,1 %. (Kuvio3 ja Liite 3)

Perusturvan varassa elävien tulotaso suhteessa keskipalkkaiseen on laskenut vuodesta 1990 riippumatta siitä, tarkastellaanko tuloja ennen vai jälkeen asumismenojen, lukuun ottamatta eläkkeellä olevia pariskuntia (Terveyden ja hyvinvoinnin laitos 2011, 82.). Yksinasuvat muodostavatkin lukumäärältään suurimman pienituloisten ryhmän. THL:n mukaan koko maassa elää köyhyysriskirajan alapuolella noin 30 prosenttia yksinasuvista. Vuonna 2008 kaikista yksinelävistä 41 prosenttia kuului kahteen alimpaan tulokymmenykseen, koko väestöstä näihin tuloluokkiin kuului 20 prosenttia. Kaikista köyhyysrajan alittavista noin 43,3 prosenttia on yksinasuvia. Yksinasuvat ovat yleisin toimeentulotuen piirissä oleva ryhmä. Kaikista toimeentulotuen saajista noin 70 prosenttia on yksinasuvia. (Terveyden ja hyvinvoinninlaitos 2012)

Kuusikko-kunnissa elää selvästi suurempi osa lapsista toimeentulotuen varassa kuin aikuisväestöstä. THL:n selvityksen mukaan vuoteen 1990 verrattuna yksinhuoltajatalouden asumismenojen jälkeiset käytettävissä olevat tulot ja perusturvan varassa elävän lapsiperheen käytettävissä olevat tulot ovat asumismenojen jälkeen ovat kansaneläkettä (takuu-

<sup>2</sup> Osassa tiedoista mukana ovat kaikki toimeentulotukea saaneet asiakkaat, osassa ilman pakolaisia, turvapaikanhakijoita ja paluumuuttajia. Liitteenä olevissa taulukoissa mainitaan, millä perusteella tiedot on koottu.

eläkettä) saavia lukuun ottamatta laskeneet. (Terveyden ja hyvinvoinnin laitos 2011, 58-59.).

Lapsiväestöstä toimeentulotukea saaneessa kotitaloudessa eli 12,1 prosenttia (saman verran kuin vuonna 2010). Sen sijaan 18 vuotta täyttäneestä väestöstä toimeentulotukea sai 8,5 prosenttia (8,7 % vuonna 2010). Lasten väestöosuuden suhteen Oulu ja Espoo erottuvat muista Kuusikko-kunnista huomattavasti matalammalla väestöosuudella. Muissa Kuusikko-kaupungeissa tukea saaneiden lasten väestöosuus oli hyvin yhdensuuruinen välillä 12,7 – 13,9 %. Toimeentulotuesta osalliseksi tulleiden lasten määrä ja osuus alle 18-vuotiaasta väestöstä vuonna 2010 nousi kaikissa Kuusikko-kaupungeissa Helsinkiä ja Vantaata lukuun ottamatta. Helsingissä määrä hieman nousi, mutta osuus pysyi samana kuin edellisvuonna. Vantaalla määrä ja osuus hieman laskivat. Helsingissä, Tampereella ja Oulussa toimeentulotukea saavat perheet olivat Kuusikon keskiarvoa pienempiä ja Espoossa ja Vantaalla suurempia. (Taulukko 2)

**Taulukko 2** Toimeentulotukea saaneiden perhekoko ja tuesta osalliseksi tulleet lapset 2011

	<i>Tuensaajien perhekoko keskimäärin</i>	<b>Tuesta osallisten lasten määrä</b>	<b>Alle 18-vuotias väestö</b>	<i>Tuesta osalliset lapset, % alle 18 v. väestöstä</i>	<b>18 vuotta täyttänyt väestö</b>	<i>18 vuotta täyttäneet tuensaajat, % 18 v. täyttäneestä väestöstä</i>
Helsinki	1,45	13 593	96 932	14,0	491 617	9,4
Espoo	1,69	5 187	57 982	8,9	189 988	6,8
Vantaa	1,70	5 809	44 099	13,2	155 956	9,1
Turku	1,53	3 557	28 053	12,7	149 273	7,7
Tampere	1,47	4 717	35 467	13,3	177 750	9,4
Oulu	1,46	2 416	29 012	8,3	112 659	7,6
Kuusikko	1,52	35 279	291 545	12,1	1 277 243	8,6

Turussa toimeentulotukea saaneiden väestöosuus oli vuonna 2005 Kuusikon korkeimpia, mutta on tällä hetkellä selvästi alle keskitason.

## 2.2.2 Toimeentulotuen saajien ikä

**Taulukko 3** Toimeentulotukea saaneet kotitaloudet ikäryhmittäin 2011, osuus (%) kaikista tukea saaneista kotitalouksista (päämiehen ikäryhmän mukaan)

	Helsinki	Espoo	Vantaa	Turku	Tampere	Oulu*	Kuusikko (%)	Kuusikko (N)
-24 v opiskelijat	4,5	9,8	5,3	9,5	11,8	0,0	6,4	6 175
-24 v muut	18,7	14,6	17,8	16,0	19,0	33,6	19,1	18 424
-24v.yhteensä	23,3	24,4	23,1	25,5	30,7	33,6	25,5	24 599
25 - 34 v	23,5	23,2	22,5	26,0	26,1	28,5	24,4	23 512
35 - 49 v	27,4	27,6	28,1	26,7	23,3	21,6	26,4	25 458
50 - 64 v	19,6	19,9	19,8	18,6	16,3	13,5	18,6	17 970
65 v täyttäneet	6,2	4,9	6,5	3,2	3,6	2,7	5,1	4 961
Kaikki kotitaloudet	100,0	100,0	100,0	100,0	100,0	100,0	100,0	96 500

\* Oulu ei saa eroteltua alle 24-vuotiaiden opiskelijoiden määrää

Vaikka toimeentulotukea saavien kotitalouksien ja toimeentulotuesta osallisiksi tulleiden henkilöiden lukumäärän kasvu on hidastunut Kuusikko-kunnissa vuosiin 2009-2010 verrattuna, on eri ikäryhmien välillä on kuitenkin eroja. Kuusikossa nuorten alle 25-vuotiaiden ja erityisesti nuorten opiskelijoiden osuus toimeentulotuen saajista on kasvanut 6,4 prosent-

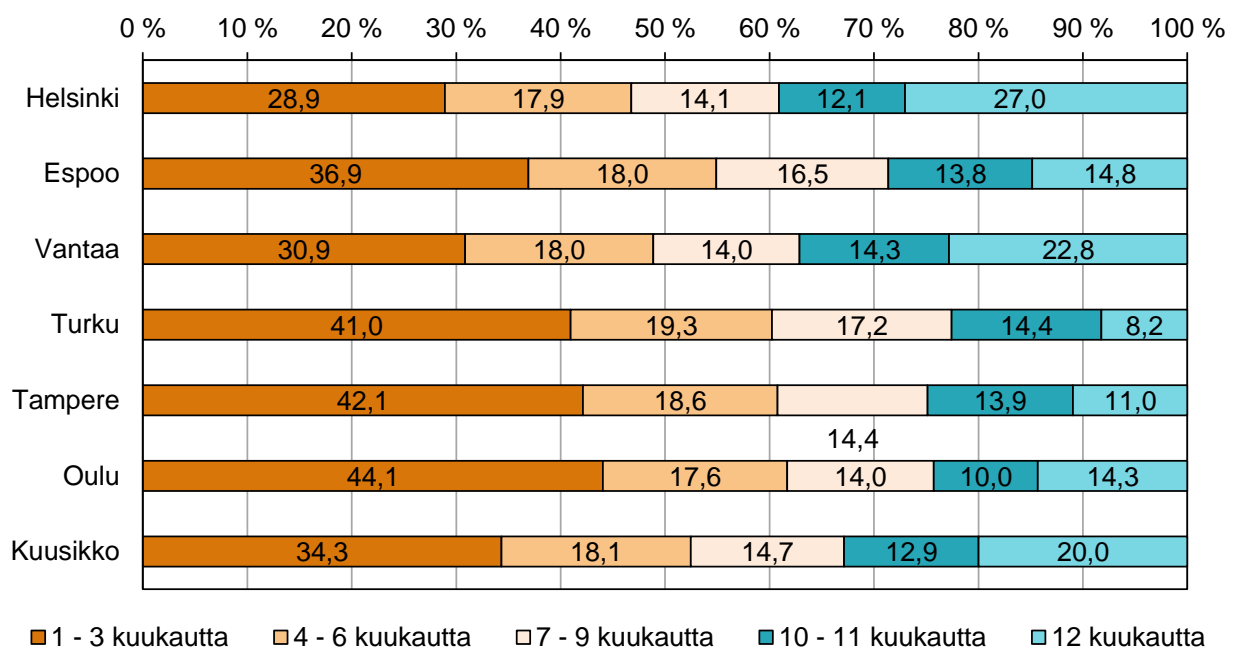
tiin (2010: 5,8 %). Nuorten opiskelijoiden osuus oli kasvanut erityisesti Helsingissä, Espoossa ja Turussa. Nuorten opiskelijoiden osuus toimeentulotuen saajista oli Kuusikon keskiarvoa (6,4 %) suurempi Espoossa (9,8 %), Turussa (9,5 %) ja Tampereella (11,8 %). Oulussa opiskelijoiden lukumäärää ei saada eroteltua tuensaajista. Helsingissä opiskelijoiden osuus on selvästi alin.

Toinen Kuusikossa osuuttaan tuensaajista kasvattanut ikäryhmä on 65 vuotta täyttäneet. Heidän osuutensa tuensaajista vuonna 2011 oli 5,1 prosenttia (2010: 4,9 %).

### 2.2.3 Kotitalouksille maksetut toimeentulotukikuukaudet vuoden aikana

Vuonna 2011 muutokset toimeentulotuen tarpeen keston osalta vaihtelivat Kuusikkokuntien välillä. Helsingissä lyhytaikaista tukea saaneiden osuus väheni 0,6 ja Espoossa 0,8 prosenttiyksikköä. Muissa kunnissa lyhytaikaista tukea saaneiden osuus puolestaan kasvoi, Turussa 1,2 ja Oulussa jopa 3,3 prosenttiyksiköllä. Pitkäaikaista tukea (10-12 kuukautta) saaneiden osuus pieneni Turussa ja Tampereella noin yhdellä prosenttiyksiköllä, Oulussa lähes kahdella prosenttiyksiköllä.

**Kuvio 4** Toimeentulotukea saaneet kotitaloudet, % tuen keston mukaan vuonna 2011\*



\*Helsingissä ja Oulussa kestotilasto lasketaan kuukauden aikana voimassaolevien päätösten perusteella, muissa kunnissa kuukauden maksutapahtumien perusteella. Päätöspohjainen laskutapa jonkin verran liioittelee pitkäaikaisten tuensaajien osuutta

Vähintään 10 kuukautta vuoden aikana tukea saaneiden osuus oli korkein Helsingissä (39,1 %) ja Vantaalla (37,1 %) ja pienin Turussa (22,6 %). Valtion työvoimapolitiikka ja työttömyysturvalainsäädännön viime vuosien muutokset ovat suurelta osin vaikuttaneet siihen, että kasvava määrä pitkään työttömänä olleita on pudonnut työttömyysturvalta tuottomiksi, jolloin he tarvitsevat toimeentulotukea elinkustannuksiinsa (Borg 2011, 6).

Tämän ryhmän toimeentulotuen tarpeen pitkittymistä saattaa lisätä myös se, että kunnissa sosiaalityötä painotetaan uusiin ja nuoriin asiakkaisiin. Sosiaalityön resursseja ei ole riittä-

västi pitkäaikaisasiakkaiden tapaamisiin vaan heidän asiointinsa jää enemmän etuuskäsittelyn varaan. (Borg 2011, 6.)

Lyhytaikaisten, korkeintaan 3 kuukautena tukea saaneiden osuus oli korkein Tampereella (42,1 %) ja Oulussa (44,1 %). Vantaalla lyhytaikaisia tuensaajia oli vain 30,9 prosenttia ja Helsingissä 28,9 %. Molemmissa kunnissa erityisesti 12 kuukautta toimeentulotukea saaneita oli huomattavasti enemmän kuin muissa Kuusikko-kunnissa. (Kuvio 4; Liite 4.)

## 2.2.4 Koko vuoden toimeentulotukea saaneiden määrän kehitys

Vuoden jokaisena kuukautena toimeentulotukea saaneita kotitalouksia oli suhteellisesti eniten Helsingissä (27 %) ja Vantaalla (22,8 %). Keskimäärin Kuusikko-kunnissa oli koko vuoden toimeentulotukea saaneita 20 %, mutta poikkeuksellisen alhainen osuus oli Turussa (8,2 %) ja Tampereella (11 %). Kuusikko-kuntien pitkäaikaista (12 kk) toimeentulotukea saaneista lähes 35 prosenttia oli 35 – 49-vuotiaita. (Kuvio 4, taulukko 4)

THL:n tutkimuksen mukaan pitkäaikaista toimeentulotuen tarvetta esiintyy eniten työmarkkinatukea ja vähimmäissairauspäivärahaa saavilla: 35-44 -vuotiaista työmarkkinatuen saajista 47 % sai toimeentulotukea vähintään puoli vuotta vuonna 2009. Työmarkkinatukea saavista miehistä 26 % ja naisista 23 % sai toimeentulotukea 10 - 12 kuukautta vuoden aikana. 16- 24 -vuotiaiden osalta pitkittynyt toimeentulotuen saaminen liittyy useimmiten vähimmäismääräisen vanhempain- tai sairauspäivärahana saamiseen. Pitkäaikaista toimeentulotukea saavat ovat yleisimmin yksin asuvia miehiä. (Hannikainen-Ingman 2012, 23-24; Terveyden ja hyvinvoinnin laitos 2012)

**Taulukko 4** Vuoden 2011, 2010 ja 2009 jokaisena kuukautena toimeentulotukea saaneiden kotitalouksien määrä sekä eri ikäryhmien osuus kotitalouksista

	Toimeentulotukea 12 kk saaneet kotitaloudet			Ikäryhmien osuus 12 kk tukea saaneista kotitalouksista % vuonna 2011					
	2009-2011		v. 2009	alle 25v	alle 25v	25 - 34v	35 - 49v	50 - 64v	65 vuotta täyttäneet
	v. 2011	v. 2010		opiskelijat	muut*				
Helsinki	11 301	11 492	10 342	2,4	11,5	19,7	34,0	27,2	5,2
Espoo	1 557	1 424	1 092	2,2	7,5	16,8	37,1	32,9	3,5
Vantaa	2 710	2 734	2 399	3,5	11,0	20,4	36,1	27,1	1,9
Turku	767	850		1,0	9,3	20,1	36,9	31,7	1,0
Tampere	1 567	1 707	1 410	4,0	11,7	22,2	33,4	28,1	0,6
Oulu	1 075	1 375	1 390		19,0	24,6	34,0	21,7	0,8
Kuusikko	18 977	19 582		2,5	11,5	20,0	34,6	27,6	3,8

\*Oulussa kaikki alle 25-vuotiaat

## 2.2.5 Uusien toimeentulotuen saajien määrä

Vajaa kolmasosa Kuusikko-kuntien toimeentulotuen saajista oli uusia tuensaajia. Tässä vertailussa on yhdenmukaisuuden parantamiseksi käytetty THL:n määritelmää, jonka mukaan uudeksi asiakkaaksi lasketaan kotitalous, joka ei ole saanut tilastointivuotta edeltävänä vuonna toimeentulotukea. Osuusvertailu kaikkiin vuoden aikana toimeentulotukea saaneiden määrään ei ole täysin oikea, sillä kaikkien tuensaajien määrä on kuntien tilastosta, jonka luku poikkeaa jonkin verran THL:n tilastoista. Kunnat ovat itse poimineet vuoden 2011 uusien tuensaajien määrät, joten luvut saattavat poiketa THL:n tilastoon lopullisesti tulevista luvuista.



**Taulukko 5** Uusien toimeentulotuen saajien määrä (THL: määritelmän mukaan) ja osuus kaikista tuensaajista 2010 ja 2011

	Helsinki	Espoo	Vantaa	Turku	Tampere	Oulu	Kuusikko
2010	13 131	3 314	3 846	3 137	4 630	3 061	33 633
2011	12 025	3 371	3 741	2 978	4 471	2 730	29 316
<i>Muutos (%) 2010-2011</i>	-8,4	1,7	-2,7	-5,1	-3,4	-10,8	-12,8
<i>2010 Uusien osuus % kaikista tuensaajista</i>	34,6	33,2	38,0	32,6	32,7	43,7	37,3
<i>2011 Uusien osuus % kaikista tuensaajista</i>	31,6	32,7	34,7	31,9	31,3	38,7	32,6

Uusien tukea saaneiden kotitalouksien määrä ja osuus kaikista tuensaajista pienehen Espoota lukuun ottamatta kaikissa Kuusikko-kunnissa vuonna 2011. Helsingissä heidän osuutensa pienehen 30 prosenttia, Oulussa reilut 10 prosenttia. (Taulukko 5)

**Taulukko 6** Uusien alle 25-vuotiaiden toimeentulotuen saajien määrä (THL:n määritelmän mukaan) ja osuus kaikista tuensaajista 2010 ja 2011

	Helsinki	Espoo	Vantaa	Turku	Tampere	Oulu	Kuusikko
2010	5 591	1 101	1 073	1 145	..	1 276	11 581
2011	5 158	1 136	1 062	1 117	1 616	1 115	11 204
<i>Muutos (%) 2010-2011</i>	-7,7	3,2	-1,0	-2,4	..	-12,6	-3,3
<i>2010 Uusien osuus % kaikista tuensaajista</i>	76,2	45,7	46,8	46,9	..	50,2	
<i>2011 Uusien osuus % kaikista tuensaajista</i>	51,6	44,3	38,7	47,0	36,8	44,1	45,5

Taulukon 6 mukaan Helsingissä oli vuonna 2011 puolet vähemmän uusia alle 25-vuotiaita toimeentulotuen saajia kuin edellisvuonna. Myös uusien tulonsaajien osuus kaikista alle 25-vuotiaista kutistui yli 76 prosentista noin kolmannekseen. Uusien alle 25-vuotiaiden määrä väheni Espoota lukuun ottamatta kaikissa Kuusikko-kunnissa. Tampereen osalta vuoden 2010 lukumäärä ei ole tiedossa.

## 2.2.6 Toimeentulotukea saaneiden pääasiallinen toiminta

Jo vuoden 2010 toimeentulotuen raportissa todettiin, että pääasiallista toimintaa koskevien tiedot eivät le täysin luotettavia. Luotettavuuden kannalta suurempi ongelma on työntekijöiden ilmeisesti vaihtelevat kirjauskäytännöt. Varsinkin kun toimeentulotuen hakeminen on siirtynyt pääasiallisesti kirjalliseen etuuskäsittelyyn, jossa hakemuksen käsittelijä voi usein vaihtua, voi asiakkaan elämäntilanteen tuntemus jäädä heikommaksi. Tiedon puuttuminen riippuu myös siitä, onko tietokenttä määritelty tietojärjestelmässä pakollisesti täytettäväksi. Tässä suhteessa Kuusikko-kuntien tietojärjestelmissä on eroja. Tuensaajien pääasiallinen toiminta on niin oleellinen taustatieto, että tämä tieto päätettiin esittää raportissa vertailtavuutta heikentävistä luotettavuusongelmista huolimatta. (Borg 2011, 8.)

Monilla toimeentulotuen saajilla on kyse ns. tuloloukusta eli siitä, että verotuksen ja sosiaaliturvan yhteisvaikutusten vuoksi ansiotulojen lisäys ei lisää käteen jäävää tuloa. Tuloloukut syntyvät kun ansiotulojen lisäys vähentää samanaikaisesti usean sosiaaliturvaetuuden määrää ja kasvattaa palvelumaksuja. Pahimmillaan perhe voi olla nelinkertaisen tar-

veharkinnan kohteena, kun työtulot pienentävät työmarkkina-, asumis- ja toimeentulotukia ja kasvattavat päivähoitomaksua. (Hannikainen-Ingman et al 2012, 8.)

**Taulukko 7** Marraskuussa 2011 toimeentulotukea saaneiden pääasiallinen toiminta. Kaikki tulonsaajat.

	HELSINKI	ESPOO	VANTAA	TURKU	TAMPERE	OULU	KUUSIKKO
Työssä	5,1	6,7	11,2	5,6	4,1	4,7	5,9
Työtön, lomautettu	60,1	54,2	63,7	61,9	65,5	64,6	61,0
Opiskelija	6,8	10,6	9,9	10,4	13,3	14,2	9,2
Äitiys-, isyys- tai vanhempainlomalla	3,8	4,6	3,8	3,6	3,2	3,7	3,8
Pitkäaikaisesti sairas	2,4	1,9	2,6	3,3	3,2	3,2	2,6
Eläkkeellä	14,1	12,7	7,8	7,2	6,1	5,3	11,0
Muu	7,7	9,1	1,0	8,0	4,6	4,2	6,5
Yhteensä (%)	100,0	100,0	100,0	100,0	100,0	100,0	100,0
Yhteensä (N)	23 328	5 016	5 748	4 246	6 085	2 957	47 380
Ei tietoa (N)	208	221	880	76	286	67	1 738

Vertailukuntien toimeentulotuen saajista noin 6 % työssäkäyviä. Työttömät olivat ylivoimaisesti suurin ryhmä yli keskimäärin 60 prosentin osuudella. Espoossa työttömiä oli keskimääräistä vähemmän, 54,2 prosenttia. Opiskelijoita oli eniten Oulussa ja vähiten Helsingissä. Eläkkeellä olevia oli suhteellisesti eniten Helsingissä (14,1 %) ja Espoossa (12,7 %). Eläkeläisten osuus oli pienin Tampereella (6,1 %) ja Oulussa (5,3 %). (Taulukko 7)

**Taulukko 8** Marraskuussa 2011 toimeentulotukea saaneiden pääasiallinen toiminta. Alle 25-vuotiaat tulonsaajat

	HELSINKI	ESPOO	VANTAA	TURKU	TAMPERE	OULU	KUUSIKKO
Työssä	4,9	3,9	7,8	4,0	2,5	3,9	4,5
Työtön, lomautettu	54,7	40,4	51,0	53,2	51,7	51,9	51,9
Opiskelija	23,8	37,1	31,3	22,8	30,8	27,6	27,4
Äitiys-, isyys- tai vanhempainlomalla	5,6	7,6	6,2	6,4	5,7	5,7	6,0
Pitkäaikaisesti sairas	1,9	1,4	2,0	2,2	2,0	1,6	1,9
Eläkkeellä	1,1	0,8	0,6	0,8	0,7	0,9	0,9
Muu	8,1	8,9	1,0	10,6	6,6	8,4	7,4
Yhteensä (%)	100,0	100,0	100,0	100,0	100,0	100,0	100,0
Yhteensä (N)	4 145	1 036	980	876	1 479	867	9 383
Ei tietoa (N)	114	59	382	40	54	7	656

Nuorten alle 25-vuotiaiden joukossa korostuu opiskelijoiden osuus; opiskelijoita oli yli neljäsosa tuensaajista. Tässä ikäluokassa myös äitiys-, isyys- ja vanhempainvapaalla olevien osuus on lähes kaksinkertainen verrattuna kaikkiin toimeentulotuen saajiin. Työssä olevien ja työttömien osuus oli pienempi kuin tuensaajilla keskimäärin, vaikka kaikissa kaupungeissa yli 50 % nuorista tuensaajista oli työttömänä. (Taulukko 8)

### 2.2.7 Toimeentulotukea saaneiden tulolähteet

Tulolähdetilaston luotettavuuden suhteen on samanlaisia varauksia kuin pääasiallisen toiminnan osalta. Tulolähdetilaston ongelmana on, että siitä ei näe, mikä on ollut toimeentulotuen hakijan tärkein tulolähde. Tilastoon on kirjattu kaikki tuensaajan tulolähteet ottamatta esim. tulon suuruutta huomioon. Tilastosta ei voi esim. päätellä, kuinka monella asiakkaalla tulona on korkeintaan asumistuki tai lapsilisä. Myös tietojen keräystapa kunnassa vaikuttaa tilastolukuihin. Yleisin tapa kunnissa on, että työntekijä täyttää tietojärjestelmän tilastokenttään tiedon tulolähteestä, jolloin siihen tulevat tärkeimmät, mutta ei välttämättä kaikki tulolähteet kirjatusti. Esim. Vantaalla tieto kerätään suoraan toimeentulotukilaskelmasta, jolloin se kattaa kaikki laskelmaan sisällytetyt tulot. (Borg 2011, 9-10.)

**Taulukko 9** Marraskuussa 2011 toimeentulotukea saaneiden tulonlähteet kotitaloutta kohti ja tulolähteiden lukumäärä

	Helsinki	Espoo	Vantaa	Turku	Tampere	Oulu	Kuusikko
<i>Tulonlähdeittä saaneiden kotitalouksien osuus (%)</i>							
Ansio-/yrittäjätulot	6,7	8,9	15,0	7,3	5,2	5,6	7,8
Työmarkkinatuki /peruspäiväraha	28,7	29,0	37,6	45,0	47,1	47,0	35,0
Ansiosidonnainen päiväraha	1,4	2,0	2,1	2,1	1,8	3,4	1,8
Opinto-/koulutustuki	4,1	6,8	8,0	5,9	7,4	7,7	5,7
Sairauspäiväraha	1,9	2,4	3,6	3,9	3,4	3,9	2,7
Äitiys-, isyys- ja vanhempainraha	1,3	2,2	3,1	2,5	1,8	2,2	1,8
Lasten kotihoidon tuki	2,3	4,7	5,7	4,8	3,4	3,9	3,5
Lapsilisät/elatusapu/-tuki	12,3	30,3	36,7	28,5	21,6	21,5	20,7
Eläke	14,5	13,8	11,0	7,6	5,8	5,8	11,6
Asumistuki	58,4	67,2	71,9	77,7	73,3	79,1	66,1
Muu	7,6	2,4	50,8	3,0	3,6	2,7	11,6
Tuloton	24,4	14,2	19,3	9,1	13,1	12,7	19,1
Tulonlähteitä yhteensä (N)	38615	9650	17545	8556	12439	5928	92733
Kotitalouksia yhteensä (N)	23534	5237	6628	4322	6624	3024	49369
Tuloslähteitä/kotitalous	1,6	1,8	2,6	2,0	1,9	2,0	1,9

Riski joutua toimeentulotuen tarpeeseen kohdistuu nimenomaan vähimmäisetuuksien varassa eläviin. Ansiosidonnaisia etuuksia saavilla ja päätoimisessa työsuhhteessa olevilla on huomattavasti vähemmän toimeentulotuen tarvetta muuta kuin erityisissä tilanteissa. (Borg 2011, 10.) Työmarkkinatuen ja asumistuen saajien osuus säilyi lähes ennallaan edellisvuoteen verrattuna. Ansiosidonnaisen päivärahan osuus pieneni entisestään vuodesta 2010 ollen hieman alle 8 prosenttia Kuusikko-kunnissa keskimäärin. Eläkkeensaajien osalta pääkaupunkiseudun kunnat erosivat muusta Kuusikosta korkeammilla osuuksilla.

Tulottomia kotitalouksista oli noin 19 prosenttia. Tulottomien osuus vaihteli Helsingin lähes 25 prosentista Turun vajaaseen 10 prosenttiin.

**Taulukko 10** Marraskuussa 2011 toimeentulotukea saaneiden alle 25-vuotiaiden tulonlähteet koti-taloutta kohti ja tulolähteiden lukumäärä

	Helsinki	Espoo	Vantaa	Turku	Tampere	Oulu	Kuusikko
<i>Tulonlähdeittä saaneiden kotitalouksien osuus (%)</i>							
Ansio-/yrittäjätulot	6,6	6,1	15,5	5,7	4,0	4,1	6,9
Työmarkkinatuki /peruspäiväraha	11,3	9,1	12,6	20,1	24,3	21,3	15,0
Ansiosidonnainen päiväraha	0,2	0,4	0,3	0,5	0,4	0,7	0,3
Opinto-/koulutustuki	15,4	23,3	26,7	15,8	23,0	20,1	19,3
Sairauspäiväraha	1,3	2,0	2,6	2,3	2,6	2,3	1,9
Äitiys-, isyys- ja vanhempainraha	2,3	4,1	5,8	3,5	3,2	3,1	3,3
Lasten kotihoidon tuki	3,1	5,1	6,9	5,7	4,7	4,3	4,4
Lapsilisät/elatusapu/-tuki	8,7	18,9	27,2	20,3	14,4	13,0	14,4
Eläke	1,2	1,6	2,1	1,3	1,2	1,3	1,3
Asumistuki	38,0	39,5	54,3	57,0	61,8	60,9	47,7
Muu	5,1	4,2	54,9	2,9	5,8	3,1	10,6
Tuloton	41,3	29,1	43,6	20,4	25,5	25,4	34,3
Tulonlähteitä yhteensä (N)	5737	1572	2936	1425	2738	1396	15804
Kotitalouksia yhteensä (N)	4259	1095	1163	916	1601	874	9908
Tulonlähteitä/kotitalous	1,3	1,4	2,5	1,6	1,7	1,6	1,6

Nuorten osalta tulolähdetilasto poikkeaa koko asiakaskunnasta siten, että työttömyysturvan ja eläkkeiden osuus oli huomattavasti pienempi ja vastaavasti opintotuen osuus oli suurempi. Myös tulottomien osuus on koko asiakaskuntaa suurempi.

## 2.3 Toimeentulotuen kustannukset vuosina 2005- 2011

Kustannusvertailut on tehty ilman pakolaisten, paluumuuttajien ja turvapaikan hakijoiden toimeentulotukimenoja, jotka valtio korvaa kunnille täysimääräisesti. Nämä menot sisältyvät liitetaulukoihin 2 ja 2C. Myöskään takaisin perittyä toimeentulotukea ei ole vähennetty luvuista. Asiakkailta takaisin perityn toimeentulotuen määrä vaihteli Kuusikko-kunnissa 3,1 ja 5,4 prosentin välillä toimeentulotuen kokonaiskustannuksista. (Liite 2)

### 2.3.1 Vuosikustannukset toimeentulotukea saanutta kotitaloutta ja henkilöä kohden

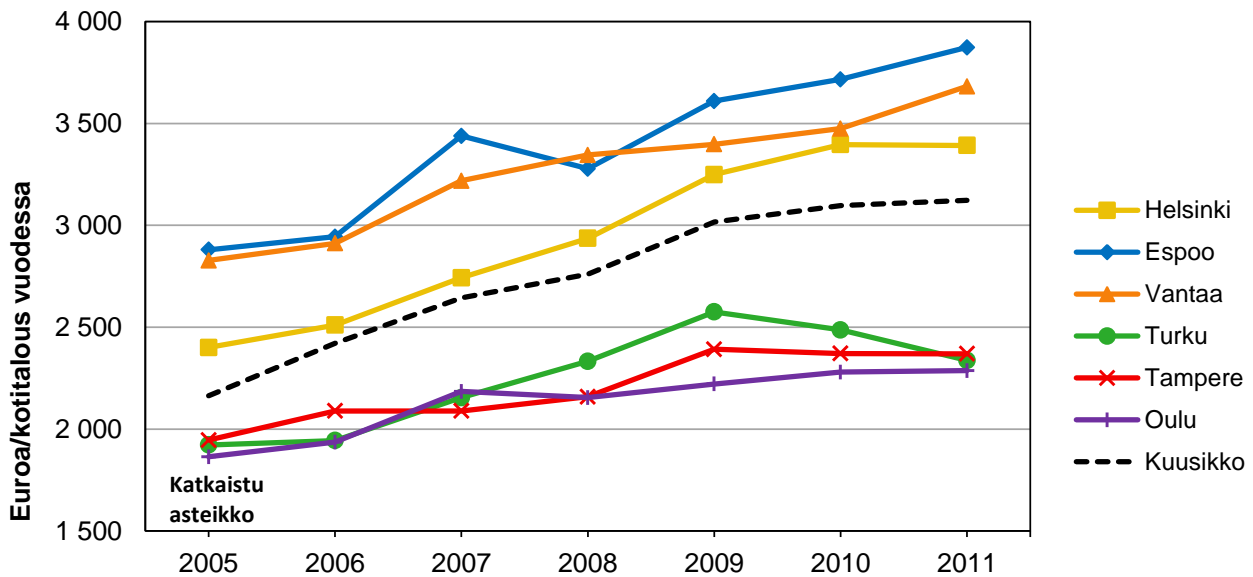
Toimeentulotuen vuosikustannukset kotitaloutta kohti olivat keskimäärin 3 123 euroa ja tuesta osalliseksi tullutta henkilöä kohti 2 055 euroa vuonna 2011. Kustannukset kotitaloutta kohden kasvoivat Kuusikko-kunnista lähinnä Espoossa ja Vantaalla, muissa kunnissa kustannuksen joko hieman laskivat tai pysyivät ennallaan, Turussa kustannukset laskivat kuudella prosentilla. Espoossa ja Vantaalla kustannukset nousivat myös henkilöä kohden muita kuntia enemmän. (Taulukko 11)

**Taulukko 11** Toimeentulotuki kotitaloutta ja henkilöä kohti vuonna 2011 ja muutos vuodesta 2010 (vuoden 2011 arvossa)

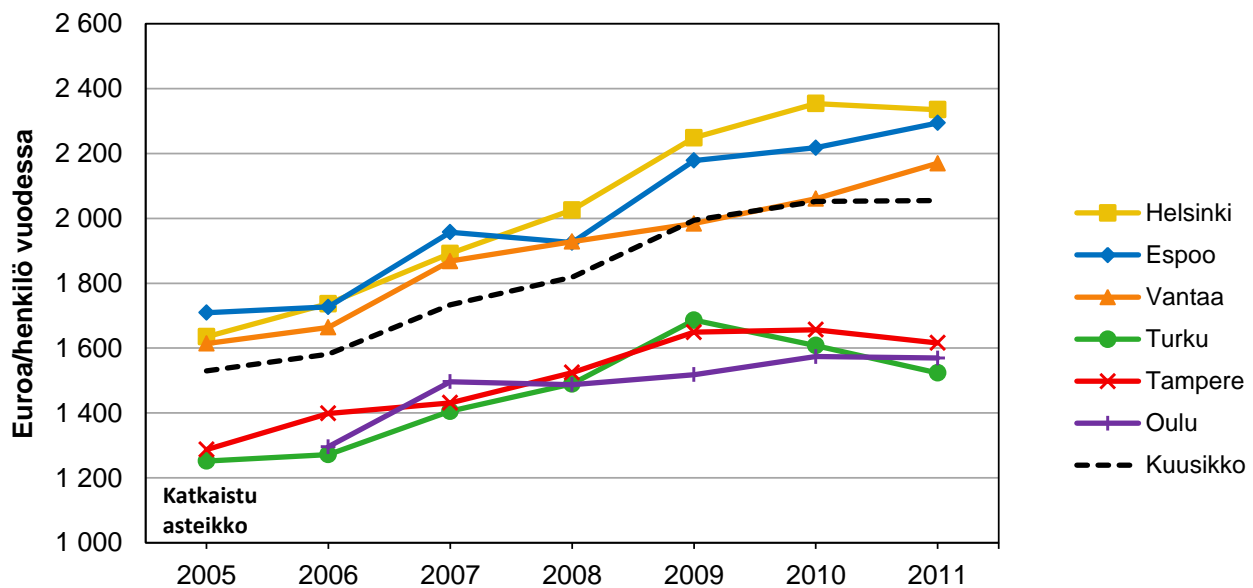
	Tuki/ kotitalous euroa/vuosi	Muutos (%) vuodesta 2010	Tuki/henkilö euroa/vuosi	Muutos (%) vuodesta 2010
Helsinki	3 392	-0,1	2 335	-0,8
Espoo	3 873	4,2	2 294	3,4
Vantaa	3 682	6,0	2 170	5,3
Turku	2 337	-6,0	1 523	-5,3
Tampere	2 370	-0,1	1 616	-2,5
Oulu	2 287	0,3	1 569	-0,3
Kuusikko	3 123	0,9	2 055	0,1

Toimeentulotuen kustannukset ovat aikavälillä 2005 – 2010 nousseet viidestä kymmeneen prosenttia vuosittain. Nyt ensimmäistä kertaa moneen vuoteen kustannukset sekä kotitaloutta että henkilöä kohden ovat Kuusikko-kunnissa pysyneet keskimäärin lähes samana, jopa hieman laskeneet. (Liite 2B, Taulukko 2, Kuviot 5 ja 6)

**Kuvio 5** Toimeentulotuen vuosikustannukset, euroa tukea saanutta kotitaloutta kohti vuosina 2005–2011 (vuoden 2011 rahan arvossa)



**Kuvio 6** Toimeentulotuen vuosikustannukset, euroa tukea saanutta henkilöä kohti vuosina 2005–2011 (vuoden 2011 rahan arvossa)



### 2.3.2 Toimeentulotuen kokonaiskustannukset

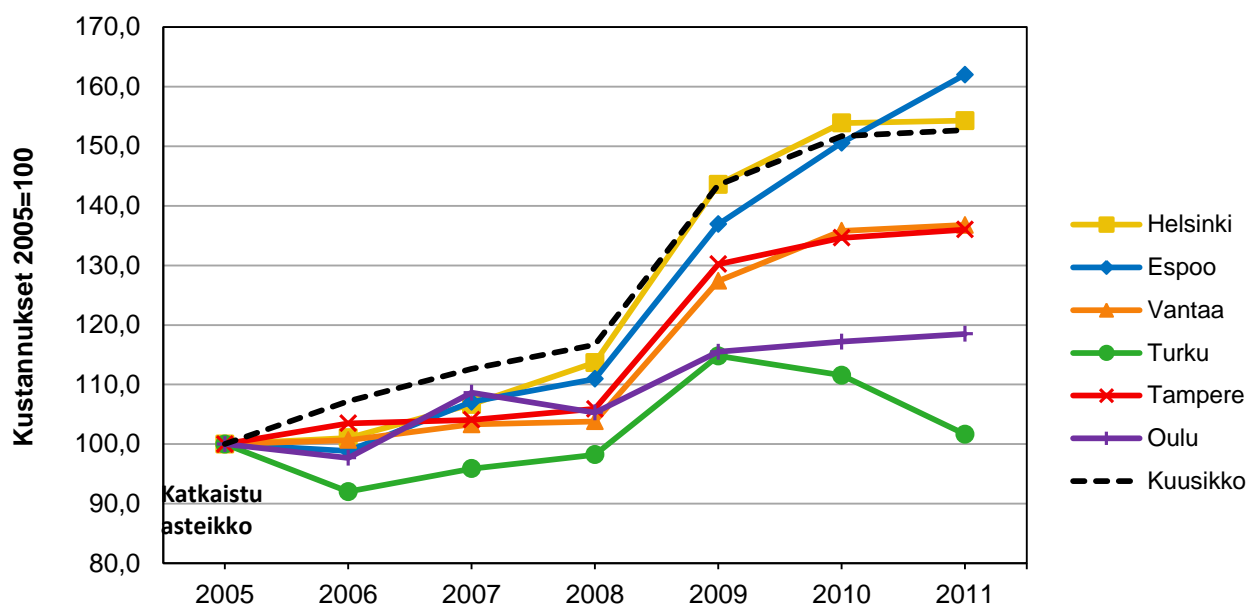
Kuusikon kunnissa toimeentulotuen kokonaiskustannukset kasvoivat vuonna 2009 lähes neljänneksellä (liite 2b). Kasvu jatkui vuonna 2010, mutta vauhti hidastui viiteen prosenttiin. Vuodesta 2010 vuoteen 2011 kustannukset eivät enää juurikaan kasvaneet Espoota lukuun ottamatta. Espoossa kustannukset nousivat 7,6 prosenttia, mikä johtunee Espoon maahanmuuttajista koostuvasta muuttovoitosta. Turussa kustannukset jopa laskivat lähes yhdeksän prosenttia. Turussa toimeentulotuessa hyväksyttäviä enimmäisvuokria ei ole

korotettu moneen vuoteen mikä puolestaan saattaa selittää Turun kustannuskehitystä. (Taulukko 12, Kuvio 7)

**Taulukko 12** Myönnetyn toimeentulotuen kustannukset 2011

	Kustannukset Euroa	Muutos (%) vuodesta 2010	Muutos (%) vuodesta 2010, defl.
Helsinki	129 295 195	3,7	0,3
Espoo	39 914 952	11,3	7,6
Vantaa	39 696 753	4,2	0,7
Turku	21 812 607	-5,8	-8,9
Tampere	33 898 631	4,5	1,0
Oulu	16 138 833	4,6	1,1
Kuusikko	280 756 971	4,1	0,7

**Kuvio 7** Toimeentulotuen kustannusten muutos 2005 -2011, (korotettuna 2011 arvoon) ilman pakolaisia, turvapaikanhakijoita ja paluumuuttajia, 2005 = 100



### 2.3.3 Toimeentulotuen kustannuksiin vaikuttavia tekijöitä

Toimeentulotuen kustannukset ovat pääkaupunkiseudun kunnissa, erityisesti Helsingissä ja Espoossa, muuta Kuusikkoa korkeammat. Borg (2011, 14-15) nosti viime vuoden Kuusikko-kuntien toimeentulotuen raportissa esiin joitakin selittäviä tekijöitä. Yksi mahdollisen selittäjä on toimeentulotuen kesto, joka Helsingissä ja Vantaalla on ollut hieman Kuusikon keskiarvoa pidempi. Toinen kustannuksiin vaikuttava tekijä on tulottomien tuensaajien määrä. Vaikka käytettävissä olevien tilastojen luotettavuuteen pitää suhtautua varauksellisesti (ks. luku 2.2.7), niiden mukaan Helsingissä tulottomien osuus toimeentulotuen saajista näyttäisi olevan kaksinkertainen muihin Kuusikko-kuntiin verrattuna.

Selkeä ero pääkaupunkiseudun ja muun Kuusikon välillä syntyy asumismenoista – sekä arava- että vapaarahoitteisten vuokra-asuntojen neliövuokrat ovat pääkaupunkiseudulla

muuta Kuusikkoa korkeammat. Arava-asuntojen neliövuokrat ovat Espoossa ja Vantaalla hieman korkeampia kuin Helsingissä. Oulun ja Espoon välinen neliövuokrien ero on 20 prosenttia. Vaparaahoitteisten asuntojen vuokratasossa Helsinki erottuu kaikista muista kunnista. Oulun ja Helsingin välinen neliövuokrien ero on jopa 40 %. Vaparaahoitteisten asuntojen neliövuokrat nousivat eniten Espoossa ja Vantaalla. (Taulukko 10)

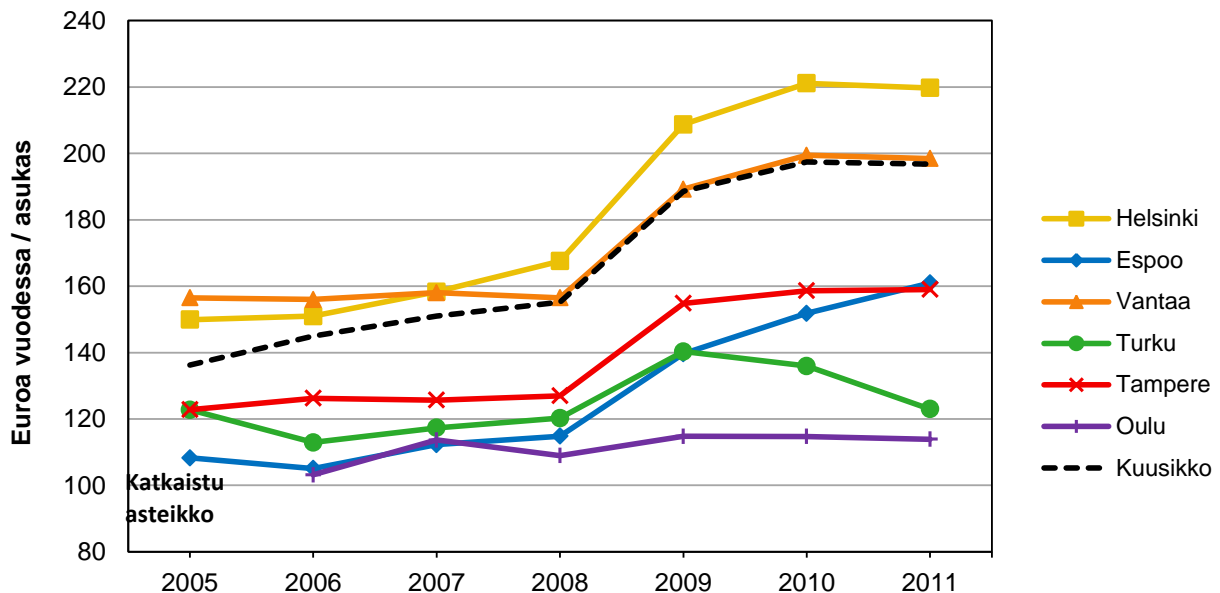
Vuokrien suuruus nostaa pääkaupunkiseudulla toimeentulotukikustannuksia. Ensisijainen tukijärjestelmä pienituloisille asumismenoihin on Kelan maksama asumistuki, mutta valtioneuvoston määrittelemät asumistuen hyväksyttävät menorajat alittavat usein erityisesti suurien kaupunkien vuokratason. Toimeentulotukea voidaan myöntää kohtuulliseen asumistuen ja todellisen vuokran väliseen erotukseen.

**Taulukko 13** Keskimääräiset neliövuokrat Kuusikko-kunnissa vuonna 2011

	Aravat		Vaparaahoitteiset	
	€/m <sup>2</sup> /kk	Muutos %	€/m <sup>2</sup> /kk	Muutos %
Helsinki	10,67	3,19	14,92	3,76
Espoo	11,11	4,22	13,30	5,22
Vantaa	10,88	4,02	12,42	5,70
Turku	9,33	1,30	10,96	3,98
Tampere	10,05	3,40	11,53	3,13
Oulu	9,24	2,10	10,71	3,98
Keskiarvo	10,21	3,04	12,31	4,30

### 2.3.4 Toimeentulotuen vuosikustannukset asukasta kohti

**Kuvio 8** Toimeentulotuen kustannukset kunnan asukasta kohden vuosina 2006 - 2011 (vuoden 2011 rahan arvossa)



Kustannukset kunnan asukasta kohden kääntyivät Oulua lukuun ottamatta selvään kasvuun vuonna 2008. Taustalla on toimeentulotukea saavien kotitalouksien ja henkilöiden lukumäärän kasvu yli kymmenellä prosentilla vuodesta 2008 vuoteen 2009. Kustannusten

kasvu taittui vuonna 2010 ja kustannukset ovat vuoteen 2011 lievästi laskeneet kaikissa muissa Kuusikko-kunnissa paitsi Espoossa, jossa myös toimeentulotukea saavien kotitalouksien ja henkilöiden lukumäärä on kasvanut edelleen Kuusikon keskiarvoa enemmän. Toimeentulotuen vuosikustannukset kunnan asukasta kohti olivat vuonna 2011 noin 181 euroa/asukas (174 € v. 2010). (Liite 2B, Kuvio 7)

Vuonna 2011 toimeentulotukimenot asukasta vähenivät Kuusikko-kunnissa vajaat kaksi prosenttia edellisvuodesta. Espoo oli ainoa kunta, jossa kustannukset asukasta kohden kasvoivat. (Liite 2B, Kuvio 7).

### 2.3.5 Toimeentulotuen kustannusten jakautuminen perustoimeentulotukeen, täydentävään ja ehkäisevään toimeentulotukeen

**Taulukko 14 Toimeentulotuen kustannusten jakautuminen eri lajeihin vuonna 2011 sekä asiakkailta takaisin peritty toimeentulotuki 2011**

	Helsinki	Espoo <sup>1</sup>	Vantaa	Turku <sup>1</sup>	Tampere <sup>1</sup>	Oulu	Kuusikko
Kustannukset yhteensä (€)	138 207 041	41 476 891	41 354 344	22 966 050	35 542 167	17 965 958	297 512 451
Perustoimeentulotuki	114 174 135	35 283 043	34 703 641	19 958 281	30 395 706	13 466 114	247 980 920
Täydentävä toimeentulotuki	10 055 798	3 609 577	4 290 043	969 239	1 901 801	1 159 573	21 986 032
Ehkäisevä toimeentulotuki	4 553 005	961 786	702 505	829 383	526 445	1 401 848	8 974 972
Muu toimeentulotuki	9 424 103	1 622 484	1 658 155	1 209 147	2 718 215	1 938 423	18 570 528
<i>Kustannukset yhteensä (€)</i>	<i>100,0</i>	<i>100,0</i>	<i>100,0</i>	<i>100,0</i>	<i>100,0</i>	<i>100,0</i>	<i>100,0</i>
<i>Perustoimeentulotuki</i>	<i>82,6</i>	<i>85,1</i>	<i>83,9</i>	<i>86,9</i>	<i>85,5</i>	<i>75,0</i>	<i>83,4</i>
<i>Täydentävä toimeentulotuki</i>	<i>7,3</i>	<i>8,7</i>	<i>10,4</i>	<i>4,2</i>	<i>5,4</i>	<i>6,5</i>	<i>7,4</i>
<i>Ehkäisevä toimeentulotuki</i>	<i>3,3</i>	<i>2,3</i>	<i>1,7</i>	<i>3,6</i>	<i>1,5</i>	<i>7,8</i>	<i>3,0</i>
<i>Muu toimeentulotuki</i>	<i>6,8</i>	<i>3,9</i>	<i>4,0</i>	<i>5,3</i>	<i>7,6</i>	<i>10,8</i>	<i>6,2</i>
Asiakkailta takaisinperitty toimeentulotuki (€)	6 450 295	1 267 957	1 261 829	1 247 437	1 287 124	940 512	12 455 154
<i>Osuus (%) kokonaiskustannuksista</i>	<i>4,7</i>	<i>3,1</i>	<i>3,1</i>	<i>5,4</i>	<i>3,6</i>	<i>5,2</i>	<i>4,2</i>

<sup>1</sup> Espoon, Turun ja Tampereen luvuissa ovat mukana pakolaiset, turvapaikanhakijat ja paluumuuttajat. Liitetaulukossa 2A/2 on ilmoitettu myös Espoon, Turun ja Tampereen toimeentulotuen kokonaiskustannukset ilman pakolaisia, turvapaikanhakijoita ja paluumuuttajia, mutta taulukon 14 erittelyä toimeentulotuen eri lajeihin ei ole mahdollista näistä kunnista saada ilman pakolaisia.

Taulukossa 14 on eritelty toimeentulotuen kustannukset lajeittain. Kuntien välistä vertailua hankaloittaa se, että Espoosta, Turusta ja Tampereelta ei ole mahdollista saada tietoa toimeentulotuen jakautumisesta eri lajeihin ilman pakolaisia, turvapaikanhakijoita ja paluumuuttajia (toimeentulotuen kokonaiskustannukset ilman pakolaisia, turvapaikanhakijoita ja paluumuuttajia kaikkien kuntien osalta ovat liitetaulukossa 2A/2). Perustoimeentulotuen osuus kustannuksista oli korkein Turussa (86,9 %) ja pienin Oulussa (75 %). Pääkaupunkiseudun kunnissa täydentävän toimeentulotuen osuus oli suurempi kuin muissa kunnissa, mikä selittyy toimeentulotuen kestolla: Helsingissä ja Vantaalla 12 kuukautta toimeentulotukea saaneita kotitalouksia on suhteessa enemmän kuin muissa kunnissa (ks. Liite 4). Mitä pidempään asiakkuus jatkuu, sitä yleisempää on täydentävän toimeentulotuen myöntäminen erityisestä tarpeesta tai olosuhteesta aiheutuvaan menoon. Oulussa puolestaan muun toimeentulon muita kuntia suurempi osuus selittyy osittain sillä, että siihen sisältyy myös lastensuojelun avohuollon tukitoimena maksettu taloudellinen tuki. Kaupungeilla on jonkin verran erilaisia käytäntöjä siinä, mihin tarkoituksiin myönnetään täydentävää tai ehkäisevää toimeentulotukea.

Hallituksen esityksessä toimeentulotukilain muutoksiksi vuonna 2000 määriteltiin ehkäisevän toimeentulotuen tavoitetasoksi 3,3 % varsinaisen toimeentulotuen määrästä (Borg 2011, 17). Vuonna 2011 tavoitetasolle ylsivät Oulun lisäksi Helsinki ja Turku.



### 3 TYÖTTÖMYYS TOIMEENTULOTUEN TARPEESEEN VAIKUTTAVANA TEKIJÄNÄ

Työttömien määrä lisääntyi Kuusikko-kunnissa vuodesta 2008 vuoteen 2009 noin 37 prosentilla, pääkaupunkiseudun kunnissa ja Turussa Kuusikon keskiarvoa enemmän. Koko Suomessa työttömien määrä kasvoi tuolloin vajaat 30 prosenttia. Tämän jälkeen työttömien lukumäärä ja työttömyysaste ovat laskeneet, vuodesta 2009 vuoteen 2010 seitsemän prosenttia ja vuodesta 2010 vuoteen 2011 nelisen prosenttia. (Taulukko 15, Liite 6.)

**Taulukko 15** Työttömyysaste, työttömiä työnhakijoita työvoimasta (%) joulukuussa 2009-2011

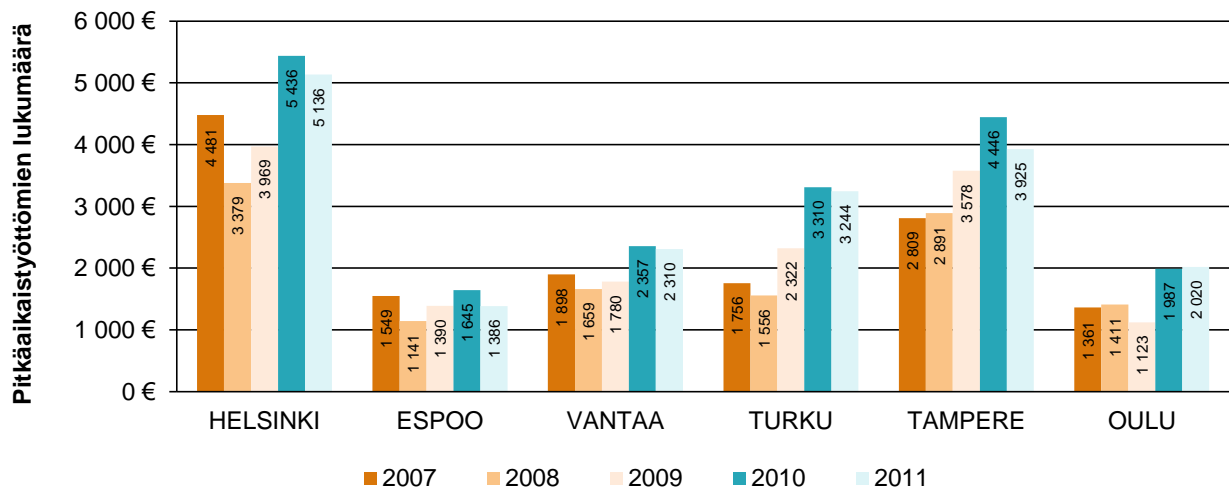
	2009	2010	2011	Muutos (%-yksikköä) 2010-2011
Helsinki	8,6	7,8	7,6	-0,2
Espoo	6,7	5,8	5,5	-0,4
Vantaa	9,3	8,6	8,2	-0,4
Turku	13,6	13,3	12,9	-0,3
Tampere	15,6	13,9	12,8	-1,0
Oulu	14,3	13,3	13,3	0,0
Kuusikko	10,3	9,4	9,1	-0,4
Suomi	11,2	10,1	9,5	-0,6

Espoossa työttömyysaste alittaa selvästi muiden Kuusikko-kuntien sekä koko maan tason. Myös Helsingissä ja Vantaalla työttömyysaste on alempi kuin Kuusikossa ja Suomessa keskimäärin. Turussa, Oulussa ja Tampereella työttömyysaste on sekä muuta Kuusikkoa että koko maata korkeammalla, 12,8 – 13,3 prosentin tasolla. Kaikissa Kuusikon kaupungeissa työttömyysaste on edelleen huomattavasti korkeammalla tasolla kuin ennen vuosien 2008 -09 taantumaa.

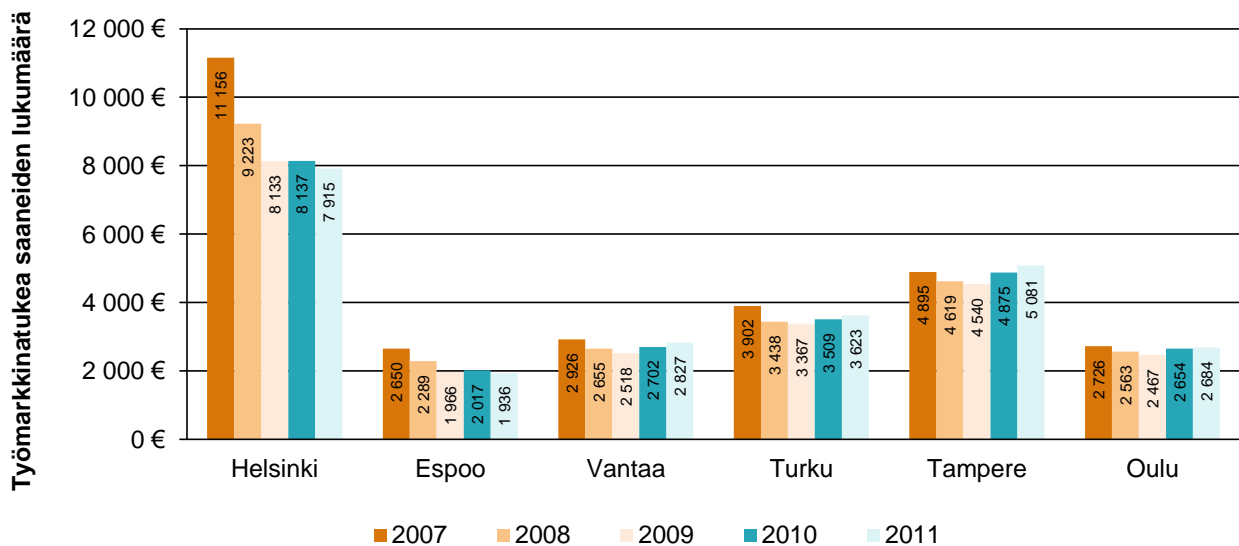
#### 3.1 Pitkäaikaistyöttömät

Työttömyys kääntyi laskuun vuonna 2010, mutta pitkäaikaistyöttömien määrä kasvoi vuodessa Kuusikossa keskimäärin 35 prosentilla. Yli vuoden työttömänä olleiden pitkäaikaistyöttömien määrä puolittui Kuusikko-kunnissa vuodesta 2005 vuoteen 2008, mutta vuonna 2010 Helsinkiä ja Espoota lukuun ottamatta pitkäaikaistyöttömyys taas ylitti vuoden 2005 tason. Oulussa vuoden työttömänä olleiden määrä lisääntyi vuonna 2010 jopa 77 prosentilla. Keskimääräistä enemmän pitkäaikaistyöttömyys kasvoi myös Turussa (+ 43 %) ja Helsingissä (+37 %). Pienintä kasvu oli Espoossa (+ 18 %) ja Tampereella (+ 24 %). Liite 6, Kuvio 9).

**Kuvio 9 Pitkäaikaistyöttömien määrä joulukuussa 2007–2011**



**Kuvio 10 Vähintään 500 päivää työmarkkinatukea työttömyyden perusteella saaneet 2007 - 2011**

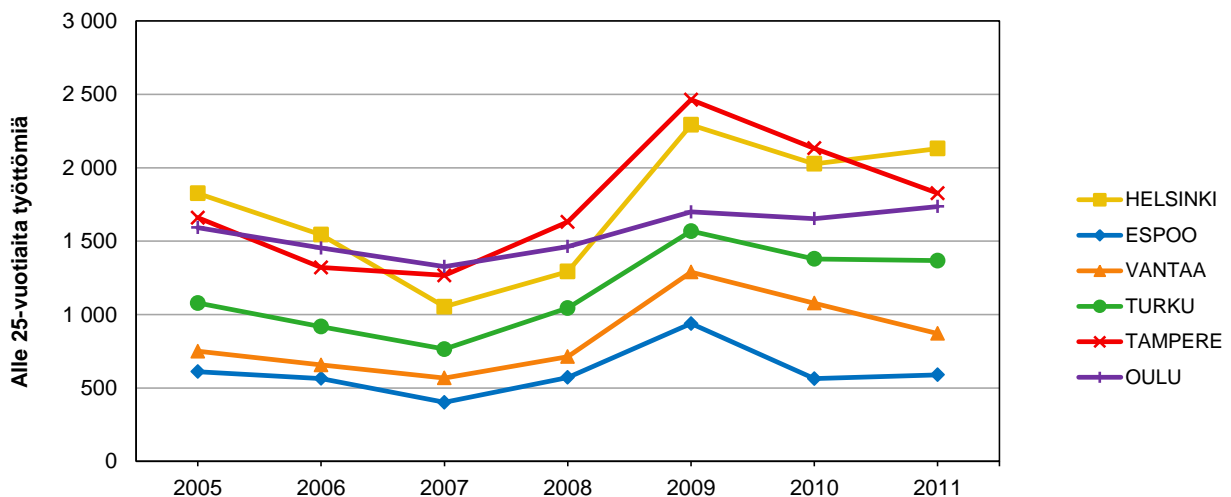


Yli 500 päivää työmarkkinatukea saaneiden määrä väheni Kuusikossa neljänneksellä vuodesta 2006 vuoteen 2009, mutta vuonna 2010 suunta kääntyi kasvuun. 500 päivää tukea saaneiden määrä kasvoi kaikissa Kuusikko-kunnissa paitsi Helsingissä ja Espoossa, Oulussa tilanne pysyi lähes ennallaan. Vantaalla, Turussa ja Tampereella kasvua oli 3 – 4 prosenttia. (Kuvio 9)

### 3.2 Nuorisotyöttömyys

Nuorisotyöttömien osuus työttömistä työnhakijoista oli Kuusikko-kunnissa vuonna 2011 11,5 prosenttia. Osuus oli pääkaupunkiseudulla alhaisempi kuin muissa Kuusikko-kaupungeissa (8,3 – 9,8 %). Oulussa heidän osuutensa on lähes 19 prosenttia.

Alle 25-vuotiaiden työttömien lukumäärä lähes kaksinkertaistui Kuusikossa vuosina 2008 - 09. Tämän jälkeen nuorisotyöttömyys on käänntynyt laskuun ja Oulua lukuun ottamatta nuorisotyöttömien määrä oli vuoden 2011 joulukuussa huomattavasti vuoden 2009 lukumäärää alhaisempi. Helsingissä, Espoossa ja Oulussa nuorisotyöttömien lukumäärä kasvoi noin viisi prosenttia edellisvuodesta ja Turussa lukumäärä pysyi lähes ennallaan. Sen sijaan Vantaalla ja Tampereella heidän lukumääränsä väheni reilusti, Vantaalla lähes 20 prosentilla.



## 4 TOIMEENTULOTUKIPÄÄTÖKSET JA MUUTOKSENHAUT

**Taulukko 16** Päätöksiä kotitaloutta kohden 2011 ja 2010

	Päätöksiä yhteensä	Kotitalouksia	Päätöksiä /kotitalous v. 2011	Päätöksiä /kotitalous v. 2010
Helsinki	275 390	38 113	7,2	7,2
Espoo	69 952	10 306	6,8	6,2
Vantaa	71 894	10 781	6,7	5,8
Turku	70 994	9 332	7,6	7,2
Tampere	75 564	14 305	5,3	5,3
Oulu	72 328	7 057	10,2	9,7
Kuusikko	636 122	89 894	7,1	6,8

Kuusikkokunnissa tehtiin yli 630 000 toimeentulotukipäätöstä vuonna 2011, noin neljä prosenttia enemmän kuin edellisvuonna. Kotitaloutta kohti tehtiin vuonna 2011 keskimäärin 6,6 päätöstä vuodessa. Päätösten määrä taloutta kohti kasvoi lähes kaikissa Kuusikko-

kaupungeissa. Helsingissä ja Tampereella päätösten määrä kotitaloutta kohden pysyi samana. Oulussa tehtiin eniten päätöksiä kotitaloutta kohti (10,2 päätöstä.). Vähiten päätöksiä taloutta kohti tehtiin Tampereella (5,3). (Taulukko 16)

Toimeentulotukipäätöksistä oli vuonna 2011 keskimäärin 86 % joko täysin tai osittain myönteisiä ja 13 % kielteisiä. Suhde on lähes sama kuin vuonna 2010. Helsingissä kielteisten päätösten osuus oli pienin (10,4 %) ja Oulussa suurin (18,1 %). Kielteisten päätösten osuus kasvoi Tampereella 2,2 prosenttiyksiköllä. Espoo ja Oulu olivat Kuusikkokunnista ainoat, joissa kielteisten päätösten osuus ei noussut.

Muutoksenhakuja tehtiin Kuusikko-kaupungeissa vuonna 2011 keskimäärin 0,4 prosenttiin päätöksistä. Muutoksenhakujen määrät nousivat Helsingissä ja Tampereella. Tampereella, jossa kielteisten päätösten osuus nousi jo toisena peräkkäisenä vuonna 2,2 prosenttiyksiköllä, muutoksenhaut nousivat 0,2 prosenttiyksiköllä. (Taulukko 17)

**Taulukko 17** Toimeentulotukipäätösten ja muutoksenhakujen määrä 2010

	Myönteiset	Osittain myönteiset*	Kielteiset	Päätöksiä yhteensä	Kielteisten osuus (%)	Muutoksenhaut	Muutoksenhaut (%)
Helsinki	212 811	33 850	28 729	275 390	10,4	663	0,24
Espoo	59 386	0	10 566	69 952	15,1	261	0,37
Vantaa	61 550	1 974	8 370	71 894	11,6	229	0,32
Turku	59 344	0	11 650	70 994	16,4	425	0,60
Tampere	64 192	0	11 372	75 564	15,0	637	0,84
Oulu	59 213	0	13 115	72 328	18,1	266	0,37
Kuusikko	516 496	35 824	83 802	636 122	13,2	2 481	0,39

\* Merkitään, mikäli kunta tilastoi erikseen. Muutoin sisältyy myönteisiin päätöksiin.

## 5 ASIAKASPALAUTE

Asiakailta saatu palaute on tärkeä näkökulma kunnan palvelujen arviointiin. Kuusikkotyön ohjausryhmä on laatinut Kuusikon yhteisen palvelutyytyväisyysmittarin, joka koostuu 7 väittämästä. Kysymyksissä pyydetään arvioimaan asteikolla 1-5 tiedon ja neuvonnan saantia, palvelun asiantuntevuutta, kohtelun asiallisuutta, palvelun vastaavuutta tarpeisiin nähden, palvelun nopeutta, osallisuutta oman palvelun suunnitteluun ja arviointiin sekä palvelun vaikutuksia omaan elämän tilanteeseen. Suosituksena on, että kunnat sisällyttäsivät kysymykset jatkossa omiin asiakastyytyväisyyskyselyihinsä.

Toimeentulokiasiakkuuteen liittyvien asiakastyytyväisyyskyselyiden tuloksia kerättiin jo viime vuoden Kuusikko-raporttiin. Kyselyiden tuloksia ei ole mahdollista verrata, sillä kyselyt on toteutettu eri tavoin, eri ajankohtana ja niiden sisältö poikkeaa toisistaan. Tästä johtuen tämän vuoden Kuusikko-raportissa esitellään viime vuoden tapaan vain lyhyt yhteenveto kussakin kunnassa viimeksi toteutetusta asiakastyytyväisyyskyselystä ja/tai kuvaus käytössä olevasta asiakaspalautejärjestelmästä.

### Helsinki

Asiakaspalautejärjestelmän yleisenä tavoitteena on saada tietoa palvelujen laadusta ja ideoita palvelujen kehittämiseen. Helsingissä asiakaspalaute jaetaan kolmeen luokkaan: välitön palaute (internet ja palautelomakkeiden kautta annettu palaute), asiakaskyselyt ja syventävät ja osallistavat menetelmät (asiakasraati, kokemustutkijat, ryhmähaastattelut).

Asiakkaat voivat antaa jatkuvasti välitöntä palautetta. Asiakas saa myös palautteen välittömästi, mikäli palaute pitää sisällään kysymyksen.

Asiakaskyselyjä tehdään kahden vuoden välein vuorotellen joko toimeentulotuen asiakaskysely tai sosiaalityön asiakaskysely. Vuonna 2011 oli vuorossa sosiaalityön asiakaskysely. Lomakkeiden lisäksi kyselyyn oli mahdollista vastata internetissä. Vastauskielinä oli suomen ja ruotsin lisäksi englanti, venäjä ja somali.

### Sosiaalityön asiakaskysely 2011

Sosiaalityön ensimmäinen asiakaskysely toteutettiin syyskuussa 2009. Toinen kysely tehtiin keväällä 2011. Kyselylomakkeita jaettiin kahden viikon ajan sosiaaliasemilla ja asunnottomien sosiaalipalveluissa kaikille sosiaalityöntekijöiden ja -ohjaajien luona käyville asiakkaille. Kyselyyn vastasi 235 asiakasta.

Sosiaalityön asiakaskyselyn tavoitteena on ollut selvittää:

1. Asiakkaiden näkemys sosiaalityön/-ohjauksen kohtaavuudesta ja vaikutuksesta.
2. Asiakkaiden kokemus vuorovaikutuksesta sosiaalityöntekijöiden ja -ohjaajien kanssa.

Asiakaskyselyn tulokset käsitellään sosiaalisen ja taloudellisen tuen johtoryhmän kokouksessa ja toimipisteiden omissa kokouksissa. Kyselyistä laaditaan raportit, jotka on julkaistu sekä Internetissä että Intranetissä. Toimipisteet saavat käyttöönsä myös asiakkaiden antamat vapaamuotoiset vastaukset. Tämä ovat arvokasta palautetta kunkin toimipisteen toiminnan kehittämiseksi. Asiakaspalautetta hyödynnetään myös asiakasesitteiden ja asiakkaille suunnatun muun materiaalin kehittämiseksi.

Sosiaaliasemien kyselyssä henkilökunnan asiallinen kohtelu, asiantuntevuus ja riittävä ajankäyttö saivat vuonna 2011 parhaat keskiarvot, joskin keskiarvot laskivat kaikkien väitteiden osalta jonkin verran vuodesta 2009. Asiakassuunnitelmien tekemiseen suhtauduttiin asiakkaiden taholla myönteisesti, ja niihin liittyvät tunnusluvut nousivat jonkin verran vuoden 2009 kyselyyn verrattuna.

Asiakkaiden yleinen kouluarvosana sosiaaliasemilta saamalleen palvelulle oli 8,3. Tulos laski vuodesta 2009, jolloin keskiarvo oli 8,8. Kouluarvosanoissa oli tilastollisesti merkittäviä eroja toimipisteittäin. Alhaisin kouluarvosana oli 7,9 ja korkein 9,2.

### **Espoo**

Espoossa otettiin lokakuussa 2011 käyttöön Kuusikko asiakaspalautekysely. Pienestä vastausten määrästä johtuen yhteenvetoa kyselyn tuloksista ei tässä vaiheessa ole mahdollista tehdä. Espoossa ei tällä hetkellä ole saatavilla kattavaa koko aikuissosiaalityötä koskevaa asiakaspalautetta.

### **Vantaa**

Vantaalla kerättiin vuonna 2011 asiakaspalautetta Hakunilan, Koivukylän, Korson, Myyrmäen, Martinlaakson ja Tikkurilan sosiaaliasemilla 26.9.2011–07.10.2011 välisenä aikana. Aineiston kerääjinä ja käsittelijöinä toimivat Laurea Ammattikorkeakoulun tutkimus- ja kehittämistyön menetelmät - opintojakson opiskelijat. Aineisto kerättiin jakamalla kyselylo-

makkeita niille asiakkaille, jotka asioivat edellä mainituilla sosiaaliasemilla kyseisenä aikana.

Vantaan asiakastytyväisyyskyselyssä olivat mukana Kuusikon asiakastytyväisyysmittarin väittämät:

- *Olen saanut riittävästi tietoa ja neuvontaa*  
Vastaajista 32 % oli sitä mieltä, että he ovat saaneet riittävästi tietoja ja neuvoja tarvittaessa ja vain 7 % tunsi jääneensä täysin ilman riittävää neuvontaa.
- *Olen saanut asiallista kohtelua*  
72 % vastaajista koki saaneensa asiallista kohtelua joko kokonaan tai ainakin osittain.
- *Saamani palvelu on ollut asiantuntevaa*  
72 % vastaajista koki saaneensa asiallista kohtelua joko kokonaan tai ainakin osittain. 40 % kaikista vastaajista koki palvelun olevan asiantuntevaa. Vain 5 % kyselyyn vastanneista koki, ettei saatu palvelu ollut asiantuntevaa.
- *Saamani palvelu on vastannut tarpeitani*  
63% on kokenut saadun palvelun vastanneen tarpeita ainakin osittain
- *Olen saanut palvelua riittävän nopeasti*  
55% koki saaneensa palvelun ainakin osittain riittävän nopeasti, kun vain 24% oli ko. väittämän kanssa osittain tai täysin eri mieltä.
- *Olen voinut osallistua nykyisen palveluni suunnitteluun ja arviointiin*  
21 % kaikista vastaajista tunsi voineensa täysin vaikuttaa saamaansa palveluun, 24 % taas koki voivansa ainakin osittain voivansa vaikuttaa ja 32 % oli väittämän kanssa täysin tai osittain eri mieltä
- *Saamani palvelu on parantanut elämäntilannettani*  
33 % kaikista vastaajista oli täysin sitä mieltä että heidän saamansa palvelu on parantanut heidän elämäntilannettaan. 11 % kyselyyn osallistuneista olivat täysin eri mieltä väittämän kanssa.
- Yleisarvosana kouluasteikolla (4 – 10) 7,7

Kyselyyn vastanneet kokivat hyväksi palveluksi se, että päätös tehtiin nopeasti. Kritiikkiä aiheutti muun muassa päätösten vaikealukuisuus, toimeentulotuen riittämättömyys sekä informaatiokulun heikkous asiakkaiden ja työntekijöiden sekä eri virastojen välillä.

## **Turku**

Turussa edellinen asiakaskysely on tehty vuonna 2008. Seuraava kysely on tarkoitus toteuttaa syksyllä 2012. Turusta ei ole saatavilla kattavaa asiakaspalautetta vuodelta 2011.

## **Tampere**

Tampereella tehtiin syksyllä 2011 asiakastytyväisyyskysely avopalvelujen eri tuotantoyksiköille sisältäen sekä terveydenhuollon että sosiaalihuollon eri toimintayksiköt. Toimeentulotuen yksikkö, jossa käsitellään suurin osa toimeentulotukihakemuksista, rajattiin kuitenkin kyselyn ulkopuolelle. Syynä oli yksikön perustaminen vuonna 2010, minkä vuoksi kaikki toiminnat eivät vielä sujuneet vakiintuneesti. Kysely tehtiin vuonna 2011 toimeentulotuen osalta ainoastaan Sosiaaliasema Sarviksen asiakkaille, jonka asiakasmäärät ovat pieniä. Näin ollen toimeentulotuen asiakkailta saatiin ainoastaan muutama vastaus. Jatkossa on tarkoitus tehdä toimeentulotuen asiakkaille erillinen asiakastytyväisyyskysely.

## Oulu

Oulun sosiaali- ja terveystuotannon palvelutuotannolla on vahvistettu laatujärjestelmä. Palvelun laatua ja kehittämistarpeita tarkastellaan EFQM-viitekehyksen avulla, jonka yhtenä tärkeänä osana ovat asiakastulokset - ja asiakaspalaute.

### Välitön palaute

Oulun kaupungin internet-sivuilla ([www.ouka.fi](http://www.ouka.fi)) sivuilla kuntalainen voi antaa välitöntä palautetta kaupungin palveluista. Asiakaspalautetta kerätään ja luokitellaan OULU10 - palvelupisteessä, jonne menevät kaupungin nettisivujen kautta annetut sekä ko. palvelupisteeseen suoraan annetut palautteet. Toimeentulotuen ja aikuissosiaalityön osalta nämä palautteet ovat koskeneet lähinnä palveluihin pääsyä, työntekijöiden tavoitettavuutta ja avuntarpeen huomiointia kokonaisuudessaan.

### Asiakastyytyväisyyskysely

Sosiaali- ja terveydenhuollon asiakaskysely toteutettiin toukokuussa 2011. Asiakaskysely tullaan toistamaan kahden vuoden välein. Se on toteutettu Zef-työkalulla netissä. Asiakaille on tarjottu mahdollisuus vastata myös lomakkeella. Kyselyyn osallistuminen oli vähäistä ja kyselyn perusteella ei voida tehdä yleisiä johtopäätöksiä asiakastyytyväisyydestä.

### Palautteen käsittely

Asiakastyytyväisyyskyselyn raportit on koottu kaikille työntekijöille avoimeen wss-työtilaan ja niiden käsittely yksiköissä on ohjeistettu.

## 6 YHTEENVETO

Toimeentulotukea saaneiden kotitalouksien lukumäärä väheni Vantaalla ja Turussa, mutta kasvoi kaikissa muissa kunnissa vuodesta 2010 vuoteen 2011. Tukea saaneiden henkilöiden osuus väestöstä on puolestaan pienen notkahduksen jälkeen noussut jälleen vuoden 2004 tasolle. Kuusikko-kuntien asukkaista 8,7 prosenttia sai toimeentulotukea vähintään kerran vuodessa vuonna 2011. Uusien tukea saaneiden kotitalouksien määrä ja osuus kaikista tuensaajista pieneni Espoota lukuun ottamatta kaikissa Kuusikko-kunnissa vuonna 2011.

Yksinäisten osuus toimeentulotukea saavista kotitalouksista on jatkanut kasvuaan Kuusikko-kunnissa. Vuonna 2011 yksinäisten osuus oli jo 74,2 prosenttia tuensaajista ja Helsingissä jopa 78,1 %. Perusturvan varassa elävien yksinäisten tulotaso suhteessa keskipalkkaisuun on laskenut vuodesta 1990 riippumatta siitä, tarkastellaanko tuloja ennen vai jälkeen asumismenojen, lukuun ottamatta eläkkeellä olevia pariskuntia (Terveysten ja hyvinvoinnin laitos 2011, 82.). Yksinäisten toimeentulotuen saajien lukumäärän ja osuuden kasvu onkin tällä hetkellä yksi aikuissosiaalityön haasteista.

Kuusikossa nuorten alle 25-vuotiaiden ja erityisesti nuorten opiskelijoiden osuus toimeentulotuen saajista on kasvanut 6,4 prosenttiin (2010: 5,8 %). Toinen Kuusikossa osuuttaan tuensaajista kasvattanut ikäryhmä on 65 vuotta täyttäneet. Heidän osuutensa tuensaajista vuonna 2011 oli 5,1 prosenttia (2010: 4,9 %). Työttömiä Kuusikko-kuntien toimeentulotuen saajista oli keskimäärin 60 prosenttia vuonna 2011. Tulottomien osuus toimeentulotuen saajista oli vuoden 2011 marraskuussa 19 prosenttia.

Toimeentulotuen kustannukset ovat aikavälillä 2005 – 2010 nousseet viidestä kymmeneen prosenttia vuosittain. Nyt ensimmäistä kertaa moneen vuoteen kustannukset sekä kotitaloutta että henkilöä kohden ovat Kuusikko-kunnissa pysyneet keskimäärin lähes samana, jopa hieman laskeneet.

Toimeentulotuen kustannukset ovat pääkaupunkiseudun kunnissa, erityisesti Helsingissä ja Espoossa, muuta Kuusikkoa korkeammat. Yksi mahdollisen selittäjä on toimeentulotuen kesto, joka Helsingissä ja Vantaalla on ollut hieman Kuusikon keskiarvoa pidempi. Toinen kustannuksiin vaikuttava tekijä on tulottomien tuensaajien määrä. Selkeä ero pääkaupunkiseudun ja muun Kuusikon välillä syntyy asumismenoista – sekä arava- että vapaarahoitteisten vuokra-asuntojen neliövuokrat ovat pääkaupunkiseudulla muuta Kuusikkoa korkeammat.

Työttömien lukumäärä ja työttömyysaste ovat laskeneet, vuodesta 2009 vuoteen 2010 seitsemän prosenttia ja vuodesta 2010 vuoteen 2011 nelisen prosenttia. Vaikka työttömyys kääntyi laskuun vuonna 2010, kasvoi pitkäaikaistyöttömien määrä vuodessa keskimäärin 35 prosentilla Kuusikko-kunnissa.



## LÄHTEET

Hannikainen-Ingman, Katri et al. (2012). Perus- ja vähimmäisturvan yleisyys ja päällekkäisyys 2000–2009. Nettityöpapereita 33. Helsinki: Terveyden ja hyvinvoinnin laitos.

Terveyden ja hyvinvoinnin laitos (2012): ”Yksinasuvilla on korkea köyhyysriski”. Terveyden ja hyvinvoinnin laitoksen internet-sivut osoitteessa [http://www.thl.fi/fi\\_FI/web/fi/tutkimus/hankkeet/stop\\_koyhyys/yksinasuvilla\\_on\\_korkea\\_koyhyysriski](http://www.thl.fi/fi_FI/web/fi/tutkimus/hankkeet/stop_koyhyys/yksinasuvilla_on_korkea_koyhyysriski)

Terveyden ja hyvinvoinnin laitos (2011): Perusturvan riittävyyden arviontiraportti. THL – Avauksia 4/2011. Helsinki: Terveyden ja hyvinvoinnin laitos.

## LIITTEET

### Liite 1A: Toimeentulotuen perusosan määrät 1.1.2011 lukien

#### TOIMEENTULOTUEN PERUSOSIEN MÄÄRÄT 1.1.2011 LUKIEN

##### Tuen saaja

	euroa/kk	euroa/pv <sup>1)</sup>
Yksin asuva ja yksinhuoltaja <sup>4)</sup>	419,11	13,97
- alennettu (-20 %) <sup>2)</sup>	335,29	11,18
- alennettu (-40 %) <sup>3)</sup>	251,47	8,38
Muu 18 vuotta täyttänyt (avio- ja avopuolisot, kumpikin)	356,24	11,87
- alennettu (-20 %) <sup>2)</sup>	284,99	9,50
- alennettu (-40 %) <sup>3)</sup>	213,74	7,12
Vanhempansa tai vanhempiensa luona asuva 18 vuotta täyttänyt henkilö	305,95	10,20
- alennettu (-20 %) <sup>2)</sup>	244,76	8,16
- alennettu (-40 %) <sup>3)</sup>	183,57	6,12
10 - 17-vuotias lapsi 1. lapsi	293,38	9,78
2. lapsi	272,42	9,08
3. jne. lapsi	251,47	8,38
Alle 10-vuotias lapsi 1. lapsi	264,04	8,80
2. lapsi	243,08	8,10
3. jne lapsi	222,13	7,40

1) Kun toimeentulotukea myönnetään lyhyemmäksi ajaksi kuin kuukaudeksi (TOTUL 15 §), toimeentulotuen perusosan määrä päivää kohti on laskettu jakamalla kuukausimäärä kolmellakymmenellä

2) Toimeentulotukilaki 10 § 1 ja 4 momentti

3) Toimeentulotukilaki 10 § 3 ja 4 momentti

4) Toimeentulotukilaki 9 § 2 momentti (vanhempi, joka asuu yhdessä 18 vuotta täyttäneen lapsensa kanssa eikä ole avioliitossa tai elä toimeentulotukilain 3 §:n 1 momentin mukaisissa avioliitonomaisissa olosuhteissa)

Lähde: STM / Kuntainfo 5/2010 /23.11.2010

## Liite 1B: Toimeentulotuen perusosan määrät 1.1.2012 lukien

### TOIMEENTULOTUEN PERUSOSAN MÄÄRÄT 1.1.2012 LUKIEN

Kansaneläkeindeksi 1565

Tuen saaja	Euroa/kk	Euroa/pv 1)
Yksin asuva 2)	461,05	15,37
Yksinhuoltaja	507,16	16,91
Muu 18 vuotta täyttänyt		
Avio- ja avopuolisot, kumpikin	391,89	13,06
Vanhempansa tai vanhempiensa luona asuva		
18 vuotta täyttänyt henkilö	336,57	11,22
10-17-vuotias lapsi		
10-17-vuotias 1. lapsi	322,74	10,76
2. lapsi	299,68	9,99
3. lapsi	276,63	9,22
Alle 10-vuotias lapsi		
Alle 10-vuotias 1. lapsi	290,46	9,68
2. lapsi	267,41	8,91
3. lapsi jne.	244,36	8,15

1) Kun toimeentulotukea Kun toimeentulotukea myönnetään lyhyemmäksi ajaksi kuin kuukaudeksi (toimeentulotukilaki, 15 §), toimeentulotuen perusosan määrä päivää kohti on laskettu jakamalla kuukausimäärä kolmellakymmenellä

2) Sekä yhdessä 18 vuotta täyttäneen lapsensa kanssa asuva vanhempi, joka ei ole avioliitossa tai elä toimeentulotuki-lain 3 § 1 momentin mukaisissa avioliitonomaisissa olosuhteissa (toimeentulotukilaki, 9 §)

Lähde: STM/Kuntainfo 7a/2011 (korvaa 24.11.2011 sähköpostilla kunnille lähetetyn kuntainfon 7/2011)

## Liite 2: Toimeentulotuen määritelmät 2011 ja tilastojen laatu

### TOIMEENTULOTUEN TIEDONKERUUN MÄÄRITELMÄT 2010 JA TILASTOJEN LAATU

#### Raportissa käytettyjen tietojen lähteet

Raportin tilastotiedot on kerätty pääosin kuntien toimeentulotuen asiakasrekistereistä. Vertailtavaksi on otettu niitä tietoja, joita on kaikista Kuusikko-kunnista saatavissa. Kustannustiedot ovat kuntien kirjanpidosta. Lisäksi THL:lta on saatu kuuden kunnan tietoja toimeentulotuen uusista asiakkaista, tuensaajien pääasiallisesta toiminnasta ja tulolähteistä. Työttömyystiedot on poimittu ELY-keskusten joulukuun 2010 työllisyyskatsauksista. Työvoiman palvelukeskusten tiedot ovat palvelukeskusten yhteisestä Typpi-järjestelmästä. Työmarkkinatukitiedot on poimittu Kelan internet-sivun Kelasto-tietokannasta. Kunnallisiin työllistämistoimiin osallistuneiden määrät perustuvat kuntien ilmoittamiin lukuihin.

#### Tilastotietojen vertailtavuus ja luotettavuus

Asiakasrekistereistä saatavat toimeentulotuen kotitalous- ja henkilötiedot on poimittu toimeentulotuen asiakasrekistereiden tietokannoista. Tiedot ovat vertailukelpoisia Kuusikko-kuntien kesken. Toimeentulotuen lajien erittelytiedot sekä tuensaajien ikä-, perhetyyppi- ja toimeentulotuen kestitilastot eivät kuitenkaan ole täysin vertailukelpoisia, sillä osasta Kuusikko-kuntia ko. tilastot eivät sisällä tukea saaneita pakolaisia, paluumuuttajia ja turvapaikan hakijoita ja toisissa kunnissa nämä ryhmät sisältyvät tilastoihin. Toimeentulotuen kestitilastojen osalta vertailtavuutta rajoittaa se, että Helsingissä ja Oulussa toimeentulotukikaudet on laskettu voimassaolevien toimeentulotukipäätösten perusteella ja muissa Kuusikko-kunnissa kuukauden aikaisten maksutapahtumien perusteella.

Toimeentulotuen saajien pääasiallisen toiminnan ja tulolähteiden tilastoinnin luotettavuus ja vertailtavuus ovat puutteellisia. Joissakin kunnissa pääasiallisen toiminnan luokittelu on tehty tietoteknisesti pakolliseksi, jolloin sen tiedon saa kaikista asiakkaista. Toisissa kunnissa toimeentulotukipäätöksen voi tehdä täyttämättä ko. tilastokenttiä, jolloin niin suuri osa tiedoista voi jäädä puuttamaan, että tilastot eivät anna oikeata kuvaa asiakaskunnan rakenteesta. Tilastointikäytännöt ja tulkinnat ilmeisesti myös vaihtelevat kuntien ja työntekijöiden välillä. Tulolähteiden osalta Vantaalla tiedonkeruu perustuu toimeentulotukilaskelmiin ja muissa Kuusikko-kunnissa toimeentulotukipäätöksen tekemisen yhteydessä täytettäviin tilastokenttiin. Tiedon merkittävyttä heikentää lisäksi se, että tulolähdetietoja ei ole asetettu minkäänlaiseen tärkeysjärjestykseen. Tilastot eivät suoraan näytä, mikä on tuensaajan ensisijainen tulolähde.

Toimeentulotuen kustannustiedot ovat vertailun kannalta riittävän yhdenmukaisesti ilmoitettuja. Kuntouttavan työtoiminnan kustannusten osalta vertailtavuutta kuitenkin heikentää se, että ei ole riittävän tarkasti määritelty lukuihin sisältyviä menoja.

ELY-keskusten työllisyyskatsaukset antavat luotettavan tiedon työttömiksi työnhakijoiksi poikkileikkaustilanteessa rekisteröityjen henkilöiden määrästä. Toimeentulotuen kannalta relevanssiongelmana on, että ei ole luotettavaa tietoja työn ulkopuolella olevien henkilöiden määrästä, jotka ovat poistuneet/poistettu työttömyysrekistereistä, mutta jotka eivät täytä työkyvyttömyyseläkkeen kriteereitä. Kuntien työllistämistoimiin osallistuneiden nuorten luvut perustuvat kuntien ilmoituksiin, mutta tilastointiperusteita ei ole riittävästi yhdessä sovittu. Siten annetut tiedot eivät ole kattavia ja määrät eivät ole suoraan verrannollisia.

#### Määritelmät

**Toimeentulotuella** tarkoitetaan toimeentulotukilain (1412/97) mukaan kunnan varoista suoritettua viimesijaista taloudellista tukea kotitaloudelle silloin, kun henkilö tai perhe ei voi saada riittävää toimeentuloaan ansiotyöllään, yrittäjätoiminnallaan, varoistaan, ensisijaisten etuuksien avulla ym. tavalla.

Päätöksensä toimeentulotuen myöntämisestä päättävä viranomainen voi samalla tietyin perustein määrätä, että toimeentulotuki tai osa siitä peritään takaisin (Laki toimeentulotuesta 1412 /1997 20-23§).

Toimeentulotukea voidaan myöntää kunnan päättämin perustein ehkäisevänä toimeentulotukena. Sen tarkoituksena on edistää henkilön ja perheen sosiaalista turvallisuutta ja omatoimista suoriutumista sekä ehkäistä syrjäytymistä ja pitkäaikaista riippuvuutta toimeentulotuesta.

- Asiakas** Toimeentulotuen asiakkaita tarkastellaan kotitalouksina ja henkilöinä
- Kotitalous** Yksinäinen henkilö tai yhdessä asuvat perheenjäsenet. Avoliitto ja rekisteröity parisuhde rinnastetaan avioliittoon. 18 vuotta täyttänyt tuen saaja muodostaa oman kotitalouden, vaikka asuisikin vanhempien luona.
- Myös alle 18-vuotiaiden toimeentulotuen saajien katsotaan asuvan itsenäisessä kotitaloudessa, jos heillä on oma perhe tai he ovat vanhemmistaan taloudellisesti riippumattomia eivätkä asu vanhempiensa kanssa.
- Perhe** Toimeentulotukilaissa perheellä tarkoitetaan yhteistaloudessa asuvia vanhempia, vanhemman alaikäistä lasta ja ottolasta, aviopuolisoita, sekä avioliitonomaisissa olosuhteissa eläviä miestä ja naista (1412 / 1997 3§).
- Henkilö** Lain mukaan toimeentulotukea myönnettäessä perheen kaikkia jäseniä pidetään toimeentulotuen saajina (Laki toimeentulotuesta 1412 / 1997 3§) ja käsitellään tässä raportissa henkilöinä.

### Asiakas- ja kustannustietojen keruu

**Kotitaloudet, henkilöt ja kustannukset** eritellään kahdella tavalla:

1. **Kaikki** kotitaloudet, henkilöt ja kustannukset varsinaisesta sekä ehkäisevästä toimeentulotuesta sisältäen myös pakolaisten, turvapaikanhakijoiden ja paluumuuttajien määrän ja heidän kunnalle aiheuttamat toimeentulotuen kustannukset, jotka valtio korvaa kunnille.<sup>3</sup>
2. Kotitaloudet, henkilöt ja kustannukset varsinaisesta sekä ehkäisevästä toimeentulotuesta **ilman pakolaisia, paluumuuttajia ja turvapaikanhakijoita.**

### Asiakastiedot

#### **Kotitalouksien määrä**

Kotitaloudet, joille on myönnetty toimeentulotukea vuoden aikana. Sama kotitalous on mukana vain kerran. Mukana ovat kotitaloudet, joille on tehty myönteinen tai osittain myönteinen toimeentulotuen päätös.

Kotitalouksien lukumäärään eivät sisälly toimeentulotukea hakeneet kotitaloudet, joille tukea ei ole myönnetty.

#### **Henkilöiden määrä**

Toimeentulotuesta osalliseksi tulleet henkilöt eli toimeentulotuen laskelman perusteena olevien henkilöiden lukumäärä. Sama henkilö on mukana vain kerran.

### Muut asiakastiedot

#### **Kotitalouksien perhetyyppi**

Kaikkien toimeentulotukea saaneiden kotitalouksien (1) perhetyypit asiakkaan viimeksi ilmoittaman tilanteen mukaisena.

#### **Kotitalouksille maksetut toimeentulotukikuukaudet vuoden aikana**

---

<sup>3</sup> Valtion korvauksen piirissä ovat seuraavien ryhmien toimeentulotukimenot:

- pakolainen: valtio korvaa kolmen ensimmäisen vuoden ajalta kaikki menot sisältäen toimeentulotuen
- paluumuuttaja: valtio korvaa puolen vuoden menot ja eläkeläisten sekä vammaisten osalta viiden vuoden menot sisältäen toimeentulotuen
- turvapaikanhakija: valtio korvaa kaikki kustannukset siihen asti, kunnes turvapaikka-anomus on käsitelty

Kaikki toimeentulotukea saaneet kotitaloudet (1) jaoteltuna sen perusteella, kuinka monena kuukautena kotitalous on vuoden aikana saanut toimeentulotukea (neljännesvuosijaolla, lisäksi 12 kk tukea saaneet erikseen). Helsingissä ja Oulussa kestopilasto lasketaan sen mukaan, kuinka monelle kuukaudelle on voimassaoleva myönteinen toimeentulotukipäätös. Muissa Kuusikon kunnissa kesto lasketaan sen mukaan, kuinka monena kuukautena on toimeentulotuen maksutapahtumia.

Vuonna 2009 kotitaloudet jaotellaan kunnan määrittelemän kotitalouden päämiehen iän mukaisiin ryhmiin seuraavasti: alle 25-vuotiaat opiskelijat, alle 25-vuotiaat muut, 25 - 34-vuotiaat, 35 - 49-vuotiaat, 50 - 64-vuotiaat, 65 vuotta täyttäneet.

### **Toimeentulotuen päätösten määrä vuoden aikana**

Toimeentulotuen päätösten määrä vuoden aikana erittelyllä kielteiset ja myönteiset päätökset. Osittain myönteiset päätökset sisältyvät myönteisiin päätöksiin.

### **Uusi asiakas**

Kotitalous, joka ei saanut tilastointivuotta edeltävänä vuonna toimeentulotukea.

### **Kuntouttava työtoiminta**

Henkilöt, joille on tehty vuoden 2008 aikana kuntouttavaan työtoimintaan liittyvä aktivointisuunnitelma erittelyllä alle ja yli 25-vuotiaat. Sisältää sekä kunnan että työvoimaviranomaisten laatimat aktivointisuunnitelmat.

Lisäksi kootaan kuntouttavan työtoiminnan päätöksen saaneiden henkilöiden määrä ja kuntouttavaan työtoimintaan osallistuneiden henkilöiden määrä.

### **Kustannustiedot**

Sisältää varsinaisen ja ehkäisevän toimeentulotuen kustannukset sekä kuntouttavaan työtoimintaan osallistuvalla henkilöllä toimeentulotuesta maksettavan toimintarahaa ja matkakorvaukset. Takaisin perinnän osuutta ei vähennetä kustannuksista. Hallinnolliset kustannukset eivät sisälly kustannuksiin.

Lastensuojelulain mukaista taloudellista tukea ei lasketa kustannuksiin.

### **Muut kustannustiedot**

#### **Takaisin peritty toimeentulotuki / euroa**

Päätöksiin perustuva takaisin peritty toimeentulotuki, sisältäen pakolaisilta, paluumuuttajilta ja turvapaikanhakijoilta takaisin perityn toimeentulotuen.

#### **Ehkäisevän toimeentulotuen kustannukset**

Ehkäisevän toimeentulotuen kustannusten osuus toimeentulotuen kustannuksista (euroa / vuosi).

Suhteutuksissa väestöön käytetään kustannuksia ilman pakolaisia, paluumuuttajia sekä turvapaikanhakijoita. Suhteutukset asiakkaisiin tehdään jättäen pakolaiset, paluumuuttajat ja turvapaikanhakijat pois kustannustiedoista ja asiakaslukumääristä.

#### **Kustannukset euroa/kotitalous**

Toimeentulotuen kustannukset(2) / vuoden aikana tukea saaneiden kotitalouksien määrä

#### **Kustannukset euroa/henkilö**

Toimeentulotuen kustannukset(2) / vuoden aikana toimeentulotuesta osalliseksi tulleiden henkilöiden määrä.

#### **Kustannukset euroa/väestö**

Toimeentulotuen kustannukset(2) / Kunnan väestö kyseisen vuoden alussa  
Esimerkiksi vuoden 2008 toimeentulotuen menot sekä asiakkaat on suhteutettu vuodenvaihteen 2007/2008 (1.1.2008) väestöön.

**Työttömyystietojen määritelmät** (lähde: Tilastokeskus: Työmarkkinat 2002:17)

### **Työtön työnhakija**

Työtön työnhakija on henkilö, joka on ilman työtä ja on työhön käytettävissä. Toivotun työajan täytyy tällöin olla vähintään puolet alan normaalista työajasta.

Työtön työnhakija on myös lomautettu henkilö ja henkilö, joka odottaa sovitun työn alkamista.

### **Pitkäaikaistyötön**

Pitkäaikaistyötön on henkilö, jonka työttömyys on kestänyt yhtäjaksoisesti vähintään yhden vuoden.

**Työttömyysaste** ( Lähde:Työvoimatutkimuksen käsitteet ja määritelmät  
<http://www.tilastokeskus.fi/til/tyti/kas.html>)

Työttömyysaste on työttömien prosenttiosuus saman ikäisestä työvoimasta. Virallinen työttömyysaste lasketaan 15-64-vuotiaiden työttömien prosenttiosuutena saman ikäisestä työvoimasta.

**Työllisyysaste** Työllisten osuus 15-64-vuotiaista.

### **Työvoima**

Työvoimaan kuuluvat kaikki ne 15-64-vuotiaat henkilöt, jotka tutkimusviikolla olivat työllisiä tai työttömiä

## Liite 2/1: Toimeentulotuen asiakkaat ja kustannukset 2011

TOIMEENTULOTUEN ASIAKKAAT JA KUSTANNUKSET 2011	HELSINKI	ESPOO	VANTAA	TURKU	TAMPERE	OULU	KUUSIKKO
<b>Kotitaloudet (lkm)</b>							
<b>Kotitaloudet yhteensä</b>	<b>41 575</b>	<b>11 036</b>	<b>11 981</b>	<b>9 768</b>	<b>14 590</b>	<b>7 511</b>	<b>96 461</b>
Ilman pakolaisia, turvapaikanhakijoita ja paluumuuttajia	38 113	10 306	10 781	9 332	14 305	7 057	89 894
Pakolaiset ja paluumuuttajat vuoden aikana (kotitaloudet)	<b>892</b>	<b>546</b>	<b>1 200</b>	<b>436</b>	<b>285</b>	<b>454</b>	<b>3 813</b>
Turvapaikan hakijat vuoden aikana (kotitaloudet)	<b>2 570</b>	<b>184</b>	<b>0</b>	<b>0</b>	<b>0</b>	<b>0</b>	<b>2 754</b>
<b>Henkilöt (lkm)</b>							
<b>Henkilöt yhteensä</b> (=kaikki toimeentulotukea saavissa kotitalouksissa asuvat henkilöt)	<b>59 953</b>	<b>18 179</b>	<b>19 932</b>	<b>15 044</b>	<b>21 499</b>	<b>10 937</b>	<b>145 544</b>
Ilman pakolaisia, turvapaikanhakijoita ja paluumuuttajia	55 371	17 396	18 294	14 318	20 977	10 284	136 640
Pakolaiset ja paluumuuttajat vuoden aikana (henkilöt)	<b>1 512</b>	<b>599</b>	<b>1 638</b>	<b>726</b>	<b>522</b>	<b>653</b>	<b>5 650</b>
<i>Pakolaisten ja paluumuuttajien osuus (%) toimeentulotukea saaneista henkilöistä</i>	<i>2,5</i>	<i>3,3</i>	<i>8,2</i>	<i>4,8</i>	<i>2,4</i>	<i>6,0</i>	<i>3,9</i>
Turvapaikan hakijat vuoden aikana (henkilöt)	<b>3 070</b>	<b>184</b>	<b>0</b>	<b>0</b>	<b>0</b>	<b>0</b>	<b>3 254</b>
<i>Henkilöitä/kotitalous (ilman pakolaisia, paluumuuttajia ja turvapaikanhakijoita)</i>	<i>1,45</i>	<i>1,69</i>	<i>1,70</i>	<i>1,53</i>	<i>1,47</i>	<i>1,46</i>	<i>1,52</i>
<b>Kustannukset (€)</b>							
<b>Kustannukset yhteensä</b>	<b>138 207 041</b>	<b>41 476 891</b>	<b>41 187 024</b>	<b>22 966 050</b>	<b>35 542 167</b>	<b>17 965 958</b>	<b>297 345 131</b>
Ilman pakolaisia, turvapaikanhakijoita ja paluumuuttajia	<b>129 295 195</b>	<b>39 914 952</b>	<b>39 696 753</b>	<b>21 812 607</b>	<b>33 898 631</b>	<b>16 138 833</b>	<b>280 756 971</b>
Pakolaisten, paluumuuttajien ja turvapaikanhakijoiden valtion korvauksen alainen osuus (€)	8 911 846	1 561 939	1 490 271	1 153 443	1 643 536	1 827 125	16 588 160
Takaisin peritty euromäärä (asiakkailta perityt)	<b>6 450 295</b>	<b>1 267 957</b>	<b>1 261 829</b>	<b>1 247 437</b>	<b>1 287 124</b>	<b>940 512</b>	<b>12 455 154</b>
<i>Takaisinperintä kaikista menoista (%)</i>	<i>4,7</i>	<i>3,1</i>	<i>3,1</i>	<i>5,4</i>	<i>3,6</i>	<i>5,2</i>	<i>4,2</i>

TOIMEENTULOTUEN ASIAKKAIDEN JA KUSTANNUSTEN TARKEMPI ERITTELY 2011	HELSINKI	ESPOO	VANTAA	TURKU	TAMPERE	OULU	KUUSIKKO
<b>Kotitaloudet (lkm)</b>							
<b>Varsinaista toimeentulotukea saaneet</b> (=perus- ja pelkkää täydentävää toimeentulotukea saaneet kotitaloudet)	<b>39 034</b>	<b>10 301</b>	<b>10 369</b>	<b>9 060</b>	<b>14 672</b>	<b>7 160</b>	<b>90 596</b>
josta perustoimeentulotukea saaneet	38 316	9 985	10 369	8 747	14 150	7 160	88 727
josta täydentävää toimeentulotukea saaneet	19 093	4 445	5 625	2 773	4 611	3 214	39 761
josta pelkkää täydentävää toimeentulotukea saaneet	718	316	..	313	522	0	1 869
<b>Ehkäisevää toimeentulotukea saaneet</b>	<b>6 433</b>	<b>1 026</b>	<b>656</b>	<b>1 724</b>	<b>1 005</b>	<b>174</b>	<b>11 018</b>
josta pelkkää ehkäisevää toimeentulotukea saaneet	270	153	..	256	138	28	845
<b>Muuta toimeentulotukea saaneet</b>	<b>2 769</b>	<b>620</b>	<b>0</b>	<b>156</b>	<b>314</b>	<b>0</b>	<b>3 859</b>
joista kuntouttavan työtoiminnan toimintarahaa tai matkakorvauksia saaneet	1 354	257	387	156	314	0	2 468
joista kotoutumistukea saaneet	1 415	363	..	0	0	0	1 778
<b>Kaikki yhteensä, kotitalous kertaalleen</b>	<b>41 575</b>	<b>10 490</b>	<b>0</b>	<b>0</b>	<b>14 305</b>	<b>7 511</b>	<b>73 881</b>
<b>Henkilöt (lkm)</b>							
<b>Varsinaista toimeentulotukea saaneet</b> (=perus- ja pelkkää täydentävää toimeentulotukea saaneet kotitalo	<b>56 208</b>	<b>16 851</b>	<b>14 584</b>	<b>0</b>	<b>19 911</b>	<b>10 420</b>	<b>117 974</b>
josta perustoimeentulotukea saaneet	55 346	16 394	14 584	0	19 911	10 420	116 655
josta täydentävää toimeentulotukea saaneet	28 843	8 641	10 587	0	7 378	5 205	60 654
josta pelkkää täydentävää toimeentulotukea saaneet	862	457	..	0	..	0	1 319
<b>Ehkäisevää toimeentulotukea saaneet</b>	<b>9 576</b>	<b>2 057</b>	<b>1 303</b>	<b>0</b>	<b>1 879</b>	<b>275</b>	<b>15 090</b>
josta pelkkää ehkäisevää toimeentulotukea saaneet	422	321	..	0	270	38	1 051
<b>Muuta toimeentulotukea saaneet</b>	<b>3 979</b>	<b>1 253</b>	<b>0</b>	<b>0</b>	<b>314</b>	<b>0</b>	<b>5 546</b>
joista kuntouttavan työtoiminnan toimintarahaa tai matkakorvauksia saaneet	1 356	370	485	0	314	0	2 525
joista kotouttamistukea saaneet	2 625	883	..	0	0	0	3 508
<b>Kaikki yhteensä, henkilötunnus kertaalleen</b>	<b>59 953</b>	<b>17 396</b>	<b>18 294</b>	<b>0</b>	<b>20 977</b>	<b>10 937</b>	<b>127 557</b>
<b>Sisältävätkö luvut</b>							
1= kaikki kotitaloudet ja henkilöt vai 2= ovat ilman pakolaisia, paluumuuttajia ja turvapaikanhakijoita?	1	2	1	0	2	1	



## Liite 2/2: Toimeentulotuen asiakkaat ja kustannukset 2011

TOIMEENTULOTUEN ASIAKKAIDEN JA KUSTANNUSTEN TARKEMPI ERITTELY 2011	HELSINKI	ESPOO	VANTAA	TURKU	TAMPERE	OULU	KUUSIKKO
<b>Kustannukset (€)</b>	<b>Helsinki</b>	<b>Espoo</b>	<b>Vantaa</b>	<b>Turku</b>	<b>Tampere</b>	<b>Oulu</b>	<b>Kuusikko</b>
<b>Toimeentulotuki yhteensä</b>	<b>138 207 041</b>	<b>41 476 891</b>	<b>41 354 344</b>	<b>22 966 050</b>	<b>35 542 167</b>	<b>17 965 958</b>	<b>297 512 451</b>
<b>Varsinainen toimeentulotuki yhteensä</b>	<b>124 229 933</b>	<b>38 892 621</b>	<b>38 993 684</b>	<b>20 927 520</b>	<b>32 297 507</b>	<b>14 625 687</b>	<b>269 966 952</b>
josta perustoimeentulotuki	114 174 135	35 283 043	34 703 641	19 958 281	30 395 706	13 466 114	247 980 920
josta täydentävä toimeentulotuki	10 055 798	3 609 577	4 290 043	969 239	1 901 801	1 159 573	21 986 032
<b>Ehkäisevä toimeentulotuki</b>	<b>4 553 005</b>	<b>961 786</b>	<b>702 505</b>	<b>829 383</b>	<b>526 445</b>	<b>1 401 848</b>	<b>8 974 972</b>
<b>Muu toimeentulotuki</b>							
(Sisältää: kuntouttavan työtoiminnan, kotoutumistuen sekä paluumuuttajille, pakolaisille ja turvapaikanhakijoille maksetun valtion korvauksen alaisen perus-, täydentävän ja ehkäisevän toimeentulotuen)	9 424 103	1 622 484	1 658 155	1 209 147	2 718 215	1 938 423	18 570 528
<b>Sisältävätkö luvut</b> (tt-tuki/tarkempi erittely: kotitaloudet, henkilöt ja kustannukset):							
1= kaikki kotitaloudet ja henkilöt vai 2= ovat ilman pakolaisia, paluumuuttajia ja turvapaikanhakijoita?	1	2	1	2	2	1	
<b>Kunnan rahoittama työmarkkinatuki ja tuen saajat (lkm)</b>							
<b>Kunnan rahoittaman työmarkkinatuen saajia vuoden aikana</b>	<b>7 928</b>	<b>1 936</b>	<b>2 827</b>	<b>3 608</b>	<b>5 081</b>	<b>2 826</b>	<b>20 598</b>
joista myös toimeentulotukea sai	4 766	1 263	1 711	0	2 740	0	10 480
<b>Tuen saajia keskimäärin kuukaudessa</b>	<b>4 935</b>	<b>1 228</b>	<b>1 865</b>	<b>2 479</b>	<b>3 466</b>	<b>1 684</b>	<b>13 178</b>
joista myös toimeentulotukea sai	2 611	734	956	0	1 559	0	5 860
<b>Toimeentulotukea saaneiden perhetyyppi (lkm)</b>							
<b>Kotitalouksia yhteensä</b>	<b>41 575</b>	<b>10 490</b>	<b>11 547</b>	<b>9 332</b>	<b>14 305</b>	<b>7 156</b>	<b>94 406</b>
<b>Perheissä lapsia yhteensä</b>	<b>13 593</b>	<b>5 187</b>	<b>5 809</b>	<b>3 557</b>	<b>4 717</b>	<b>2 416</b>	<b>35 279</b>
<b>Yksinäinen</b>	<b>32 456</b>	<b>7 203</b>	<b>7 715</b>	<b>6 824</b>	<b>10 601</b>	<b>5 263</b>	<b>70 062</b>
joista miehiä	19 696	4 411	4 874	4 174	6 266	3 296	42 717
joista naisia	12 760	2 792	2 841	2 650	4 335	1 967	27 345
<b>Pari, ei lapsia</b>	<b>1 836</b>	<b>665</b>	<b>775</b>	<b>572</b>	<b>958</b>	<b>518</b>	<b>5 324</b>
<b>Yksinhuoltaja</b>	<b>4 624</b>	<b>1 563</b>	<b>1 907</b>	<b>1 079</b>	<b>1 749</b>	<b>835</b>	<b>11 757</b>
joilla lapsia yhteensä	7 553	2 784	3 231	1 723	2 699	1 306	19 296
<b>Pari, lapsia</b>	<b>2 660</b>	<b>1 059</b>	<b>1 150</b>	<b>857</b>	<b>997</b>	<b>540</b>	<b>7 263</b>
joilla lapsia yhteensä	6 040	2 403	2 578	1 834	2 018	1 110	15 983
<b>Sisältävätkö luvut</b> (tt-tuki/tarkempi erittely: kotitaloudet, henkilöt ja kustannukset):							
1= kaikki kotitaloudet ja henkilöt vai 2= ovat ilman pakolaisia, paluumuuttajia ja turvapaikanhakijoita?	1	2	1	2	2	2	
<b>Toimeentulotukipäätösten ja jaostossa käsiteltyjen muutoksenhakujen määrät</b>	<b>Helsinki</b>	<b>Espoo</b>	<b>Vantaa</b>	<b>Turku</b>	<b>Tampere</b>	<b>Oulu</b>	<b>Kuusikko</b>
<b>Päätökset yhteensä</b>	<b>275 390</b>	<b>69 952</b>	<b>71 894</b>	<b>70 994</b>	<b>75 564</b>	<b>72 328</b>	<b>636 122</b>
Myönteiset päätökset	212 811	59 386	61 550	59 344	64 192	59 213	516 496
Osittain myönteiset (merkitään, mikäli kunta tilastoi erikseen. Muutoin sisältyy myönteisiin päätöksiin)	33 850	0	1 974	0	0	0	35 824
Kielteiset päätökset	28 729	10 566	8 370	11 650	11 372	13 115	83 802
Kielteisten osuus %	10,4	15,1	11,6	16,4	15,0	18,1	13,2
<b>Perintäpäätökset</b>	<b>12 066</b>	<b>7 586</b>	<b>7 249</b>	<b>4 599</b>	<b>5 842</b>	<b>4 265</b>	<b>41 607</b>
<b>Jaostossa käsitellyt muutoksenhaut</b>	<b>663</b>	<b>261</b>	<b>229</b>	<b>425</b>	<b>637</b>	<b>266</b>	<b>2 481</b>

Liite 2A/1: Toimeentulotuen asiakkaat ja kustannukset 2005-2011 ilman pakolaisia, paluumuuttajia ja turvapaikan hakijoita

	Vuosi	Helsinki	Muutos %	Espoo	Muutos %	Vantaa	Muutos %	Turku	Muutos %	Tampere	Muutos %	Oulu	Muutos %	Kuusikko	Muutos %
Kotitaloudet	2005	34 905	-6,2	8 553	-6,2	10 262	0,2	11 163	-4,3	12 808	-4,8	7 307	-0,4	84 998	-4,5
	2006	33 728	-3,4	8 269	-3,3	10 033	-2,2	10 160	-9,0	12 346	-3,6	6 873	-5,9	81 409	-4,2
	2007	32 583	-3,4	7 671	-7,2	9 314	-7,2	9 549	-6,0	12 416	0,6	6 773	-1,5	78 306	-3,8
	2008	32 442	-0,4	8 338	8,7	9 005	-3,3	9 036	-5,4	12 226	-1,5	6 656	-1,7	77 703	-0,8
	2009	37 034	14,2	9 343	12,1	10 879	20,8	9 566	5,9	13 568	11,0	7 080	6,4	87 470	12,6
	2010	37 973	2,5	9 981	6,8	11 341	4,2	9 626	0,6	14 151	4,3	7 003	-1,1	90 075	3,0
	2011	38 113	0,4	10 306	3,3	10 781	-4,9	9 332	-3,1	14 305	1,1	7 057	0,8	89 894	-0,2
Kotitalouksissa henkilöitä	2005	51 251	-6,6	14 414	-8,2	17 979	-1,6	17 145	-4,6	19 358	-5,7	..	..	120 147	-5,6
	2006	48 749	-4,9	14 098	-2,2	17 558	-2,3	15 528	-9,4	18 441	-4,7	10 268	..	124 642	3,7
	2007	47 248	-3,1	13 477	-4,4	16 048	-8,6	14 637	-5,7	18 122	-1,7	9 888	-3,7	119 420	-4,2
	2008	47 018	-0,5	14 195	5,3	15 621	-2,7	14 151	-3,3	17 314	-4,5	9 644	-2,5	117 943	-1,2
	2009	53 513	13,8	15 484	9,1	18 634	19,3	14 611	3,3	19 675	13,6	10 361	7,4	132 278	12,2
	2010	54 787	2,4	16 724	8,0	19 126	2,6	14 888	1,9	20 252	2,9	10 141	-2,1	135 918	2,8
	2011	55 371	1,1	17 396	4,0	18 294	-4,4	14 318	-3,8	20 977	3,6	10 284	1,4	136 640	0,5
Henkilöitä/ kotitalous	2005	1,47	-0,4	1,69	-2,1	1,75	-1,8	1,54	-0,3	1,51	-1,0	..	..	1,41	-1,2
	2006	1,45	-1,6	1,70	1,2	1,75	-0,1	1,53	-0,5	1,49	-1,2	1,49	..	1,53	8,3
	2007	1,45	0,3	1,76	3,0	1,72	-1,5	1,53	0,3	1,46	-2,3	1,46	-2,3	1,53	-0,4
	2008	1,45	-0,1	1,70	-3,1	1,73	0,7	1,57	2,2	1,42	-3,0	1,45	-0,8	1,52	-0,5
	2009	1,44	-0,3	1,66	-2,7	1,71	-1,3	1,53	-2,5	1,45	2,4	1,46	1,0	1,51	-0,4
	2010	1,44	-0,4	1,68	-1,6	1,69	-2,8	1,55	-1,2	1,43	1,1	1,45	-0,1	1,51	-0,6
	2011	1,45	0,7	1,69	0,7	1,70	0,6	1,53	-0,8	1,47	2,5	1,46	0,6	1,52	0,7
Henkilöitä/ koko väestö	2005	9,2	-6,6	6,3	-9,5	9,7	-2,3	9,8	-4,5	9,5	-6,6	..	..	8,1	-6,1
	2006	8,7	-5,2	6,1	-4,0	9,4	-3,3	8,9	-9,5	9,0	-5,4	8,0	..	8,4	3,0
	2007	8,4	-3,7	5,7	-5,8	8,5	-9,8	8,3	-6,0	8,8	-2,7	7,6	-4,6	8,0	-5,0
	2008	8,3	-1,2	6,0	4,0	8,1	-4,1	8,1	-3,3	8,3	-5,1	7,3	-3,5	7,8	-2,1
	2009	9,3	12,2	6,4	7,5	9,5	17,5	8,3	3,1	9,4	12,7	7,6	3,1	8,6	10,6
	2010	9,5	14,9	6,9	16,1	9,8	20,6	8,5	5,0	9,7	16,0	7,4	1,0	8,9	13,6
	2011	9,4	-1,0	7,0	1,3	9,1	-6,6	8,1	-4,8	9,8	1,8	7,3	-1,9	8,7	-1,6

**Liite 2A/2: Toimeentulotuen asiakkaat ja kustannukset 2005-2011 ilman pakolaisia, paluumuuttajia ja turvapaikan hakijoita**

	Vuosi	Helsinki	Muutos %	Espoo	Muutos %	Vantaa	Muutos %	Turku	Muutos %	Tampere	Muutos %	Oulu	Muutos %	Kuusikko	Muutos %
<b>Kustannukset ilman pakolaisia, paluumuuttajia ja turvapaikan-hakijoita</b>	2005	73 730 759	-9,1	21 674 851	-8,0	25 533 861	2,2	18 881 163	-10,2	21 926 898	-4,2	11 983 882	..	161 747 532	-6,8
	2006	75 835 941	2,9	21 805 048	0,6	26 165 749	2,5	17 686 105	-6,3	23 101 535	5,4	11 915 051	..	176 509 429	9,1
	2007	82 041 079	8,2	24 218 687	11,1	27 519 826	5,2	18 885 061	6,8	23 810 146	3,1	13 581 634	14,0	190 056 432	7,7
	2008	90 998 309	10,9	26 105 867	7,8	28 778 867	4,6	20 133 533	6,6	25 211 141	5,9	13 700 568	0,9	204 928 285	7,8
	2009	114 951 744	26,3	32 223 185	23,4	35 315 562	22,7	23 532 092	16,9	30 996 560	22,9	15 025 553	9,7	252 044 696	23,0
	2010	124 697 179	8,5	35 864 135	11,3	38 104 276	7,9	23 146 361	-1,6	32 440 479	4,7	15 432 967	2,7	269 685 398	7,0
	2011	129 295 195	3,7	39 914 952	11,3	39 696 753	4,2	21 812 607	-5,8	33 898 631	4,5	16 138 833	4,6	280 756 971	4,1
- josta ehkäisevän toimeentulotuen kustannukset	2005	1 431 079	-27,5	272 069	10,0	274 788	-4,0	529 763	27,7	864 757	-18,0	..	..	..	..
	2006	1 349 378	-5,7	440 813	62,0	414 291	50,8	533 985	0,8	897 315	3,8	757 051	..	4 392 833	..
	2007	1 466 703	8,7	564 421	28,0	462 731	11,7	526 889	-1,3	526 500	-41,3	638 675	-15,6	4 185 918	-4,7
	2008	1 794 029	22,3	744 411	31,9	580 262	25,4	505 612	-4,0	518 432	-1,5	756 033	18,4	4 898 779	17,0
	2009	2 481 479	38,3	894 652	20,2	507 590	-12,5	717 082	41,8	485 358	-6,4	895 029	18,4	5 981 190	22,1
	2010	3 572 232	44,0	778 157	-13,0	674 347	32,9	825 703	15,1	463 701	-4,5	954 137	6,6	7 268 276	21,5
	2011	4 553 005	27,5	961 786	23,6	702 505	4,2	829 383	0,4	526 445	13,5	1 401 848	46,9	8 974 972	23,5
- ehkäisevän toimeentulotuen kustannusten osuus (%) kokonais-	2005	1,9	-20,2	1,3	19,5	1,1	-6,0	2,8	3,9	3,9	-14,5	..	..	..	..
	2006	1,8	-8,3	2,0	61,1	1,6	47,1	3,0	7,6	3,9	-1,5	6,4	..	2,5	..
	2007	1,8	1,4	2,3	15,3	1,7	6,2	2,8	-7,6	2,2	-43,1	4,7	-26,0	2,2	-11,2
	2008	2,0	9,3	2,9	22,4	2,0	19,9	2,5	-10,0	2,1	-7,0	5,5	17,3	2,4	8,2
	2009	2,2	9,5	2,8	-2,6	1,4	-28,7	3,0	21,3	1,6	-23,9	6,0	7,9	2,4	-0,7
	2010	2,9	32,7	2,2	-21,9	1,8	23,1	3,6	17,1	1,4	-8,7	6,2	3,8	2,7	13,6
	2011	3,5	21,4	2,4	9,5	1,8	-1,7	3,8	5,6	1,6	10,9	8,7	40,1	3,2	18,4
- asiakkailta takaisin peritty toimeentulotuki (euroa)	2005	4 148 091	-33,9	894 207	-39,7	1 630 829	10,1	1 128 146	-1,0	549 068	-38,9	1 001 467	-9,7	9 351 808	-24,5
	2006	4 283 799	3,3	1 027 554	14,9	1 338 047	-18,0	1 137 318	0,8	561 410	2,2	760 644	-24,0	9 108 772	-2,6
	2007	4 915 771	14,8	1 044 016	1,6	1 362 952	1,9	1 042 263	-8,4	741 809	32,1	694 386	-8,7	9 801 197	7,6
	2008	4 603 978	-6,3	946 551	-9,3	1 123 938	-17,5	1 135 449	8,9	865 734	16,7	722 825	4,1	9 398 475	-4,1
	2009	6 624 232	43,9	1 229 085	29,8	1 366 604	21,6	1 523 010	34,1	1 225 443	41,5	679 573	-6,0	12 647 947	34,6
	2010	5 457 309	-17,6	904 208	-26,4	1 248 395	-8,6	1 399 535	-8,1	1 092 338	-10,9	739 193	8,8	10 840 978	-14,3
	2011	6 450 295	18,2	1 267 957	40,2	1 261 829	1,1	1 247 437	-10,9	1 287 124	17,8	940 512	27,2	12 455 154	14,9
- asiakkailta takaisin perityn toimeentulotuen osuus (%) kustannuksista	2005	5,6	-27,3	4,1	-34,4	6,4	7,7	6,0	10,3	2,5	-36,3	..	..	..	..
	2006	5,6	0,4	4,7	14,2	5,1	-19,9	6,4	7,6	2,4	-3,0	6,4	..	5,2	..
	2007	6,0	6,1	4,3	-8,5	5,0	-3,2	5,5	-14,2	3,1	28,2	5,1	-19,9	5,2	-5,6
	2008	5,1	-15,6	3,6	-15,9	3,9	-21,1	5,6	2,2	3,4	10,2	5,3	3,2	4,6	-7,1
	2009	5,8	13,9	3,8	5,2	3,9	-0,9	6,5	14,8	4,0	15,1	4,5	-14,3	5,0	5,4
	2010	4,4	-24,1	2,5	-33,9	3,3	-15,3	6,0	-6,6	3,4	-14,8	4,8	5,9	4,0	-12,3
	2011	5,0	13,4	3,2	27,1	3,2	-3,7	5,7	-4,7	3,8	11,7	5,8	21,4	4,4	10,4

Liite 2A/3: Toimeentulotuen asiakkaat ja kustannukset 2005-2011 ilman pakolaisia, paluumuuttajia ja turvapaikan hakijoita

	Vuosi	Helsinki	Muutos %	Espoo	Muutos %	Vantaa	Muutos %	Turku	Muutos %	Tampere	Muutos %	Oulu	Muutos %	Kuusikko	Muutos %
<b>Takaisinperittyjä ei vähennetty</b>															
Kustannukset euroa/kotitalous	2005	2 112	-3,1	2 534	-1,9	2 488	2,0	1 691	-6,2	1 712	0,6	1 640	..	1 903	-2,4
	2006	2 248	6,4	2 637	4,1	2 608	4,8	1 741	2,9	1 871	9,3	1 734	5,7	2 168	13,9
	2007	2 518	12,0	3 157	19,7	2 955	13,3	1 978	13,6	1 918	2,5	2 005	15,7	2 427	11,9
	2008	2 805	11,4	3 131	-0,8	3 196	8,2	2 228	12,7	2 062	7,5	2 058	2,6	2 637	8,7
	2009	3 104	10,7	3 449	10,2	3 246	1,6	2 460	10,4	2 285	10,8	2 122	3,1	2 881	9,3
	2010	3 284	5,8	3 593	4,2	3 360	3,5	2 405	-2,2	2 292	0,3	2 204	3,9	2 994	3,9
	2011	3 392	3,3	3 873	7,8	3 682	9,6	2 337	-2,8	2 370	3,4	2 287	3,8	3 123	4,3
Kustannukset euroa/henkilö	2005	1 439	-2,7	1 504	0,2	1 420	3,8	1 101	-5,9	1 133	1,6	..	..	1 346	-1,2
	2006	1 556	8,1	1 547	2,9	1 490	4,9	1 139	3,4	1 253	10,6	1 160	..	1 416	5,2
	2007	1 736	11,6	1 797	16,2	1 715	15,1	1 290	13,3	1 314	4,9	1 374	18,4	1 591	12,4
	2008	1 935	11,5	1 839	2,3	1 842	7,4	1 423	10,3	1 456	10,8	1 421	3,4	1 738	9,2
	2009	2 148	11,0	2 081	13,2	1 895	2,9	1 611	13,2	1 575	8,2	1 450	2,1	1 905	9,7
	2010	2 276	6,0	2 144	3,0	1 992	5,1	1 555	-3,5	1 602	1,7	1 522	4,9	1 984	4,1
	2011	2 335	2,6	2 294	7,0	2 170	8,9	1 523	-2,0	1 616	0,9	1 569	3,1	2 055	3,6
Kustannukset euroa/ asukas	2005	132	-9,0	95	-9,3	138	1,4	108	-10,1	108	-5,1	..	..	110	-7,3
	2006	135	2,5	94	-1,2	140	1,5	101	-6,4	113	4,6	92	..	119	8,3
	2007	145	7,5	103	9,5	145	3,8	108	6,5	115	2,1	104	12,9	127	6,7
	2008	160	10,1	110	6,4	149	3,0	115	6,7	121	5,1	104	-0,2	135	6,9
	2009	199	24,5	133	21,6	181	20,9	134	16,7	148	22,0	110	5,3	164	21,2
	2010	214	7,2	147	10,0	193	6,7	131	-1,9	153	3,7	111	1,2	174	5,9
	2011	222	3,7	163	11,3	201	4,2	124	-5,8	160	4,5	116	4,6	181	4,1
Väkiluku 1.1.	2005	559 046	-0,1	227 472	1,4	185 429	0,8	174 824	-0,1	202 932	1,0	127 226	1,0	1 349 703	0,5
	2006	560 905	0,3	231 704	1,9	187 281	1,0	174 868	0,0	204 337	0,7	128 962	1,4	1 359 095	0,7
	2007	564 521	0,6	235 019	1,4	189 711	1,3	175 354	0,3	206 368	1,0	130 178	0,9	1 370 973	0,9
	2008	568 531	0,7	238 047	1,3	192 522	1,5	175 286	0,0	207 866	0,7	131 585	1,1	1 382 252	0,8
	2009	576 632	1,4	241 565	1,5	195 397	1,5	175 582	0,2	209 552	0,8	137 061	4,2	1 398 728	1,2
	2010	583 350	1,2	244 330	1,1	197 636	1,1	176 087	0,3	211 507	0,9	139 133	1,5	1 412 910	1,5
	2011	588 549	0,9	247 970	1,5	200 055	1,2	177 326	0,7	213 217	0,8	141 671	1,8	1 427 117	1,0

**Liite 2b: Toimeentulotuen deflatoidut kustannukset 2005-2011 ilman pakolaisia, paluumuuttajia ja turvapaikan hakijoita**

	Vuosi	Helsinki	Muutos %	Espoo	Muutos %	Vantaa	Muutos %	Turku	Muutos %	Tampere	Muutos %	Oulu	Muutos %	Kuusikko	Muutos %
<b>Kustannukset ilman pakolaisia, paluumuuttajia ja turvapaikan-hakijoita</b>	2005	83 797 576		24 634 223		29 020 123		21 459 100		24 920 684		13 620 099		183 831 705	
	2006	84 675 283	1,0	24 346 617	-1,2	29 215 596	0,7	19 747 575	-8,0	25 794 221	3,5	13 303 854	-2,3	197 083 146	7,2
	2007	89 371 464	5,5	26 382 631	8,4	29 978 727	2,6	20 572 444	4,2	25 937 587	0,6	14 795 155	11,2	207 038 009	5,1
	2008	95 260 155	6,6	27 328 518	3,6	30 126 706	0,5	21 076 474	2,5	26 391 888	1,8	14 342 225	-3,1	214 525 967	3,6
	2009	120 335 434	26,3	33 732 337	23,4	36 969 543	22,7	24 634 202	16,9	32 448 263	22,9	15 729 265	9,7	263 849 044	23,0
	2010	128 971 290	7,2	37 093 411	10,0	39 410 335	6,6	23 939 724	-2,8	33 552 406	3,4	15 961 946	1,5	278 929 113	5,7
	2011	129 295 195	0,3	39 914 952	7,6	39 696 753	0,7	21 812 607	-8,9	33 898 631	1,0	16 138 833	1,1	280 756 971	0,7
- josta ehkäisevän toimeentulotuen kustannukset (osuus euroa)	2005	1 626 471		309 216		312 306		602 094		982 826		..	..	..	..
	2006	1 506 660	-7,4	492 194	59,2	462 580	48,1	596 225	-1,0	1 001 905	1,9	845 292	..	4 904 856	..
	2007	1 597 753	6,0	614 852	24,9	504 076	9,0	573 966	-3,7	573 543	-42,8	695 741	-17,7	4 559 931	-7,0
	2008	1 878 051	17,5	779 275	26,7	607 438	20,5	529 292	-7,8	542 712	-5,4	791 441	13,8	5 128 210	12,5
	2009	2 597 697	38,3	936 553	20,2	531 362	-12,5	750 666	41,8	508 089	-6,4	936 947	18,4	6 261 315	22,1
	2010	3 694 673	7,2	804 829	7,2	697 461	7,2	854 005	7,2	479 595	7,2	986 841	7,2	7 517 403	7,2
	2011	4 553 005	23,2	961 786	19,5	702 505	0,7	829 383	-2,9	526 445	9,8	1 401 848	42,1	8 974 972	19,4
- asiakkailta takaisin peritty toimeentulotuki (euroa)	2005	4 714 450		1 016 297		1 853 494		1 282 177		624 035		1 138 202		10 628 655	
	2006	4 783 113	1,5	1 147 325	12,9	1 494 008	-19,4	1 269 882	-1,0	626 847	0,5	849 304	-25,4	10 170 479	-4,3
	2007	5 354 996	12,0	1 137 299	-0,9	1 484 732	-0,6	1 135 390	-10,6	808 090	28,9	756 429	-10,9	10 676 936	5,0
	2008	4 819 602	-10,0	990 882	-12,9	1 176 577	-20,8	1 188 627	4,7	906 280	12,2	756 678	0,0	9 838 646	-7,9
	2009	6 934 474	43,9	1 286 648	29,8	1 430 608	21,6	1 594 339	34,1	1 282 836	41,5	711 400	-6,0	13 240 305	34,6
	2010	5 644 363	7,2	935 201	7,2	1 291 185	7,2	1 447 506	7,2	1 129 779	7,2	764 530	7,2	11 212 563	7,2
	2011	6 450 295	14,3	1 267 957	35,6	1 261 829	-2,3	1 247 437	-13,8	1 287 124	13,9	940 512	23,0	12 455 154	11,1
<b>Takaisinperittyjä ei vähennetty</b>															
<i>Kustannukset euroa/kotitalous</i>	2005	2 401		2 880		2 828		1 922		1 946		1 864	..	2 163	
	2006	2 511	4,6	2 944	2,2	2 912	3,0	1 944	1,1	2 089	7,4	1 936	3,8	2 421	11,9
	2007	2 743	9,3	3 439	16,8	3 219	10,5	2 154	10,8	2 089	0,0	2 184	12,9	2 644	9,2
	2008	2 936	7,1	3 278	-4,7	3 346	3,9	2 333	8,3	2 159	3,3	2 155	-1,4	2 761	4,4
	2009	3 249	10,7	3 610	10,2	3 398	1,6	2 575	10,4	2 392	10,8	2 222	3,1	3 016	9,3
	2010	3 396	7,2	3 716	7,2	3 475	7,2	2 487	7,2	2 371	7,2	2 279	7,2	3 097	7,2
	2011	3 392	-0,1	3 873	4,2	3 682	6,0	2 337	-6,0	2 370	-0,1	2 287	0,3	3 123	0,9
<i>Kustannukset euroa/henkilö</i>	2005	1 635		1 709		1 614		1 252		1 287		..	..	1 530	
	2006	1 737	6,2	1 727	1,0	1 664	3,1	1 272	1,6	1 399	8,7	1 296	..	1 581	3,3
	2007	1 892	8,9	1 958	13,4	1 868	12,3	1 406	10,5	1 431	2,3	1 496	15,5	1 734	9,6
	2008	2 026	7,1	1 925	-1,7	1 929	3,2	1 489	6,0	1 524	6,5	1 487	-0,6	1 819	4,9
	2009	2 249	11,0	2 179	13,2	1 984	2,9	1 686	13,2	1 649	8,2	1 518	2,1	1 995	9,7
	2010	2 354	4,7	2 218	1,8	2 061	3,9	1 608	-4,6	1 657	0,5	1 574	3,7	2 052	2,9
	2011	2 335	-0,8	2 294	3,4	2 170	5,3	1 523	-5,3	1 616	-2,5	1 569	-0,3	2 055	0,1
<i>Kustannukset euroa/väestö</i>	2005	150		108		157		123		123		..	..	136	
	2006	151	0,7	105	-3,0	156	-0,3	113	-8,0	126	2,8	103	..	145	6,5
	2007	158	4,9	112	6,8	158	1,3	117	3,9	126	-0,4	114	10,2	151	4,1
	2008	168	5,8	115	2,3	156	-1,0	120	2,5	127	1,0	109	-4,1	155	2,8
	2009	209	24,5	140	21,6	189	20,9	140	16,7	155	22,0	115	5,3	189	21,5
	2010	221	5,9	152	8,7	199	5,4	136	-3,1	159	2,4	115	0,0	197	4,7
2011	220	-0,6	161	6,0	198	-0,5	123	-9,5	159	0,2	114	-0,7	197	-0,3	

**Liite 2c/1: Toimeentulotuen asiakkaat ja kustannukset 2005-2011 (sisältäen pakolaiset, paluumuuttajat ja turvapaikanhakijat)**

	Vuosi	Helsinki	Muutos %	Espoo	Muutos %	Vantaa	Muutos %	Turku	Muutos %	Tampere	Muutos %	Oulu	Muutos %	Kuusikko	Muutos %
<b>Kotitaloudet</b>	2005	36 792	-5,2	8 793	-5,9	10 413	0,1	11 311	-4,5	13 559	-4,2	7 464	0,2	88 332	-4,0
	2006	35 504	-3,5	8 537	-2,9	10 185	-2,2	10 305	-8,9	12 848	-5,2	7 001	-6,2	84 380	-4,5
	2007	34 467	-2,9	8 003	-6,3	9 547	-6,3	9 683	-6,0	12 766	-0,6	6 912	-1,3	81 378	-3,6
	2008	35 181	2,1	8 697	8,7	9 683	1,4	9 360	-3,3	12 486	-2,2	6 890	-0,3	82 297	1,1
	2009	40 947	16,4	9 855	13,3	11 080	14,4	9 821	4,9	13 825	10,7	7 324	6,3	92 852	12,8
	2010	41 947	2,4	10 499	6,5	11 736	5,9	10 011	1,9	14 774	6,9	7 389	0,9	96 356	3,8
	2011	41 575	-0,9	11 036	5,1	11 981	2,1	9 768	-2,4	14 590	-1,2	7 511	1,7	96 461	0,1
<b>Kotitalouksissa henkilöitä</b>	2005	54 090	-5,6	14 899	-8,2	18 344	-1,3	17 426	-4,8	20 645	-2,0	..	..	125 404	<i>Viisikko</i>
	2006	51 571	-4,7	14 596	-2,0	17 889	-2,5	15 788	-9,4	19 358	-6,2	10 602	..	129 804	3,5
	2007	50 123	-2,8	14 036	-3,8	16 537	-7,6	14 881	-5,7	18 920	-2,3	10 230	-3,5	124 727	-3,9
	2008	50 970	1,7	14 770	5,2	16 727	1,1	14 424	-3,1	17 827	-5,8	10 031	-1,9	124 749	0,0
	2009	59 062	15,9	16 183	9,6	18 995	13,6	15 127	4,9	20 173	13,2	10 760	7,3	140 300	12,5
	2010	60 492	2,4	17 480	8,0	19 747	4,0	15 550	2,8	20 919	3,7	10 672	-0,8	144 860	3,3
	2011	59 953	-0,9	18 179	4,0	19 932	0,9	15 044	-3,3	21 499	2,8	10 937	2,5	145 544	0,5
<i>Henkilöitä/ kotitalous</i>	2005	1,47		1,69		1,76		1,54		1,52		..		1,42	
	2006	1,45		1,71		1,76		1,53		1,51		1,51		1,54	
	2007	1,45		1,75		1,73		1,54		1,48		1,48		1,53	
	2008	1,45		1,70		1,73		1,54		1,43		1,46		1,52	
	2009	1,44		1,64		1,71		1,54		1,46		1,47		1,51	
	2010	1,44		1,66		1,68		1,55		1,42		1,44		1,50	
	2011	1,44		1,65		1,66		1,54		1,47		1,46		1,51	
<i>Henkilöitä/ koko väestö (%)</i>	2005	9,68		6,55		9,89		9,97		10,17		..		8,49	<i>Viisikko</i>
	2006	9,19		6,30		9,55		9,03		9,47		8,22		8,72	
	2007	8,88		5,97		8,72		8,49		9,17		7,86		8,31	
	2008	8,97		6,20		8,69		8,23		8,58		7,62		8,24	
	2009	10,24		6,70		9,72		8,62		9,63		7,85		9,14	
	2010	10,37		7,15		9,99		8,83		9,89		7,67		9,33	
	2011	10,19		7,33		9,96		8,48		10,08		7,72		9,28	
<b>Kustannukset euroa</b>	2005	77 949 217	-7,9	22 352 277	-8,4	26 487 301	0,2	19 463 089	-10,7	24 537 239	-4,1	12 460 180	1,4	183 249 303	-6,1
	2006	80 656 150	3,5	22 628 981	1,2	27 005 159	2,0	18 233 771	-6,3	24 732 085	0,8	12 434 847	-0,2	176 509 429	-3,7
	2007	87 453 755	8,4	25 022 615	10,6	28 384 814	5,1	19 481 582	6,8	24 591 017	-0,6	14 135 258	13,7	190 056 432	7,7
	2008	96 907 939	10,8	27 002 736	7,9	29 779 875	4,9	20 904 234	7,3	26 173 929	6,4	14 576 370	3,1	204 928 285	7,8
	2009	123 373 880	27,3	33 437 422	23,8	36 427 611	22,3	24 394 141	16,7	32 174 311	22,9	16 197 928	11,1	266 005 293	29,8
	2010	133 039 577	7,8	37 402 975	11,9	39 452 882	8,3	24 290 334	-0,4	33 638 107	4,5	17 256 442	6,5	285 080 318	7,2
	2011	138 207 041	3,9	41 476 891	10,9	41 187 024	4,4	22 966 050	-5,5	35 542 167	5,7	17 965 958	4,1	297 345 131	4,3
Asiakkailta takaisin peritty toimeentulotuki (euroa)	2005	4 148 091	-33,9	894206,63	-39,7	1 630 829	10,1	1 128 146	-1,0	549 068	-38,9	1001467	-9,7	9 351 808	-24,5
	2006	4 283 799	3,3	1 027 554	14,9	1 338 047	-18,0	1 137 318	0,8	561 410	2,2	760 644	-24,0	9 108 772	-2,6
	2007	4 915 771	14,8	1 044 016	1,6	1 025 697	-23,3	1 362 952	19,8	1 042 263	85,7	741 809	-2,5	10 132 508	11,2
	2008	4 603 978	-6,3	946 551	-9,3	1 123 938	9,6	1 135 449	-16,7	865 734	-16,9	722 825	-2,6	9 398 475	-7,2
	2009	6 624 232	43,9	1 244 009	31,4	1 366 604	21,6	1 523 010	34,1	1 225 443	41,5	679 573	-6,0	12 662 871	34,7
	2010	5 457 309	-17,6	904 208	-27,3	1 248 395	-8,6	1 399 535	-8,1	1 092 338	-10,9	739 193	8,8	10 840 978	-14,4
	2011	6 450 295	18,2	1 267 957	40,2	1 261 829	1,1	1 247 437	-10,9	1 287 124	17,8	940 512	27,2	12 455 154	14,9

**Liite 2c/2: Toimeentulotuen asiakkaat ja kustannukset 2005-2011 (sisältäen pakolaiset, paluumuuttajat ja turvapaikanhakijat)**

	Vuosi	Helsinki	Muutos %	Espoo	Muutos %	Vantaa	Muutos %	Turku	Muutos %	Tampere	Muutos %	Oulu	Muutos %	Kuusikko	Muutos %
<i>Asiakkailta takaisin perityn toimeentulotuen osuus (%) kustannuksista</i>	2005	5,3		4,0		6,2		5,8		2,2		8,0		5,1	
	2006	5,3		4,5		5,0		6,2		2,3		6,1		5,2	
	2007	5,6		4,2		3,6		7,0		4,2		5,2		5,3	
	2008	4,8		3,5		3,2		5,4		4,3		5,9		4,6	
	2009	5,4		3,7		3,4		5,6		4,7		7,6		4,8	
	2010	4,1		2,4		2,3		5,1		4,2		6,3		3,8	
	2011	4,7		3,1		3,1		5,4		3,6		5,2		4,2	
<b>Takaisinperittyjä ei vähennetty</b>															
<i>Kustannukset euroa/kotitalous</i>	2005	2 119	-2,9	2 542	-2,7	2 544	0,1	1 721	-6,5	1 810	0,1	1 669	1,1	2 075	-2,2
	2006	2 272	7,2	2 651	4,3	2 651	4,2	1 769	2,8	1 925	6,4	1 776	6,4	2 092	0,8
	2007	2 537	11,7	3 127	18,0	2 973	12,1	2 012	13,7	1 926	0,1	2 045	15,1	2 335	11,6
	2008	2 755	8,6	3 105	-0,7	3 075	3,4	2 233	11,0	2 096	8,8	2 116	3,4	2 490	6,6
	2009	3 013	9,4	3 393	9,3	3 288	6,9	2 484	11,2	2 327	11,0	2 212	4,5	2 865	15,0
	2010	3 172	5,3	3 563	5,0	3 362	2,3	2 426	-2,3	2 277	-2,2	2 335	5,6	2 959	3,3
	2011	3 324	4,8	3 758	5,5	3 438	2,3	2 351	-3,1	2 436	7,0	2 392	2,4	3 083	4,2
<i>Kustannukset euroa/henkilö</i>	2005	1 441	-2,5	1 500	-0,2	1 444	1,6	1 117	-6,2	1 189	-2,2	..	..	1 461	-1,5
	2006	1 564	8,5	1 550	3,3	1 510	4,5	1 155	3,4	1 278	7,5	1 173	..	1 360	-6,9
	2007	1 745	11,6	1 783	15,0	1 716	13,7	1 309	13,4	1 300	1,7	1 382	17,8	1 524	12,1
	2008	1 901	9,0	1 828	2,6	1 780	3,7	1 449	10,7	1 468	13,0	1 453	5,2	1 643	7,8
	2009	2 089	9,9	2 066	13,0	1 918	7,7	1 613	11,3	1 595	8,6	1 505	3,6	1 896	15,4
	2010	2 199	5,3	2 140	3,6	1 998	4,2	1 562	-3,1	1 608	0,8	1 617	7,4	1 968	3,8
	2011	2 305	4,8	2 282	6,6	2 066	3,4	1 527	-2,3	1 653	2,8	1 643	1,6	2 043	3,8
<i>Kustannukset euroa/väestö</i>	2005	139	-7,9	98	-9,7	143	-0,5	111	-10,6	121	-5,1	98	0,3	124	-6,6
	2006	144	3,1	98	-0,6	144	0,9	104	-6,3	121	0,1	96	-1,5	125	0,6
	2007	155	7,7	106	9,0	150	3,8	111	6,5	119	-1,5	109	12,6	127	1,5
	2008	170	10,0	113	6,5	155	3,4	119	7,3	126	5,7	111	2,0	135	6,9
	2009	214	25,5	138	22,0	186	20,5	139	16,5	154	21,9	118	6,7	173	27,9
	2010	228	6,6	153	10,6	200	7,1	138	-0,7	159	3,6	124	4,9	184	6,0
	2011	235	3,0	167	9,3	206	3,1	130	-6,1	167	4,8	127	2,2	190	3,2
Väkiluku 1.1.	2005	559 046	-0,1	227 472	1,4	185 429	0,8	174 824	-0,1	202 932	1,0	127 226	1,0	1 476 929	0,5
	2006	560 905	0,3	231 704	1,9	187 281	1,0	174 868	0,0	204 337	0,7	128 962	1,4	1 488 057	0,8
	2007	564 521	0,6	235 019	1,4	189 711	1,3	175 354	0,3	206 368	1,0	130 178	0,9	1 501 151	0,9
	2008	568 531	0,7	238 047	1,3	192 522	1,5	175 286	0,0	207 866	0,7	131 585	1,1	1 513 837	0,8
	2009	576 632	1,4	241 565	1,5	195 397	1,5	175 582	0,2	209 552	0,8	137 061	4,2	1 535 789	1,5
	2010	583 350	1,2	244 330	1,1	197 636	1,1	176 087	0,3	211 507	0,9	139 133	1,5	1 552 043	1,1
	2011	588 549	0,9	247 970	1,5	200 055	1,2	177 326	0,7	213 217	0,8	141 671	1,8	1 568 788	1,1

Taulukon eurot ovat kukin vuoden absoluuttisia euroja, joita ei ole defloitu vuoden 2010 rahanarvoon.

### Liite 3a: Toimeentulotukea saaneiden kotitalouksien perhetyypit

	Vuosi	Helsinki	Espoo	Vantaa	Turku	Tampere	Oulu	Kuusikko
Yksinäiset Miehiä	2009	19 826	3 995	4 501	4 129	6 106	3 483	42 040
	2010	19 962	4 156	4 835	4 198	6 165	3 578	42 894
	2011	19 696	4 411	4 874	4 174	6 266	3 296	42 717
Yksinäiset Naisia	2009	11 856	2 403	2 465	2 725	4 164	2 120	25 733
	2010	12 582	2 587	2 701	2 740	4 223	2 111	26 944
	2011	12 760	2 792	2 841	2 650	4 335	1 967	27 345
Yksinäiset yhteensä	2009	31 682	6 398	6 966	6 854	10 270	5 603	67 773
	2010	32 544	6 743	7 536	6 938	10 388	5 689	69 838
	2011	32 456	7 203	7 715	6 824	10 601	5 263	70 062
Pari, ei lapsia	2009	2 157	595	782	696	922	593	5 745
	2010	2 120	676	823	668	1 025	505	5 817
	2011	1 836	665	775	572	958	518	5 324
Yksinhuoltaja	2009	4 405	1 407	1 851	1 131	1 571	927	11 292
	2010	4 544	1 509	1 890	1 141	1 741	826	11 651
	2011	4 624	1 563	1 907	1 079	1 749	835	11 757
Pari, lapsia	2009	2 703	943	1 192	885	905	549	7 177
	2010	2 739	1 053	1 158	879	997	527	7 353
	2011	2 660	1 059	1 150	857	997	540	7 263
Kotitalouksia yhteensä	2009	40 947	9 343	10 791	9 566	13 668	7 672	91 987
	2010	41 947	9 981	11 407	9 626	14 151	7 547	94 659
	2011	41 575	10 490	11 547	9 332	14 305	7 156	94 405

### Perhetyyppien osuus kaikista kotitalouksista, %

	Vuosi	Helsinki	Espoo	Vantaa	Turku	Tampere	Oulu	Kuusikko
Yksinäiset miehet	2009	48,4	42,8	41,7	43,2	44,7	45,4	45,7
	2010	47,6	41,6	42,4	43,6	43,6	47,4	45,3
	2011	47,4	42,0	42,2	44,7	43,8	46,1	45,2
Yksinäiset naiset	2009	29,0	25,7	22,8	28,5	30,5	27,6	28,0
	2010	30,0	25,9	23,7	28,5	29,8	28,0	28,5
	2011	30,7	26,6	24,6	28,4	30,3	27,5	29,0
Yksinäiset yhteensä	2009	77,4	68,5	64,6	71,6	75,1	73,0	73,7
	2010	77,6	67,6	66,1	72,1	73,4	75,4	73,8
	2011	78,1	68,7	66,8	73,1	74,1	73,5	74,2
Pari, ei lapsia	2009	5,3	6,4	7,2	7,3	6,7	7,7	6,2
	2010	5,1	6,8	7,2	6,9	7,2	6,7	6,1
	2011	4,4	6,3	6,7	6,1	6,7	7,2	5,6
Yksinhuoltaja	2009	10,8	15,1	17,2	11,8	11,5	12,1	12,3
	2010	10,8	15,1	16,6	11,9	12,3	10,9	12,3
	2011	11,1	14,9	16,5	11,6	12,2	11,7	12,5
Pari, lapsia	2009	6,6	10,1	11,0	9,3	6,6	7,2	7,8
	2010	6,5	10,6	10,2	9,1	7,0	7,0	7,8
	2011	6,4	10,1	10,0	9,2	7,0	7,5	7,7



**Liite 3a: Lapsien määrä toimeentulotukiperheissä**

	Vuosi	Helsinki	Espoo	Vantaa	Turku	Tampere	Oulu	Kuusikko
Yksinhuoltajilla lapsia yhteensä	2009	7 185	2 443	2 839	1 838	2 404	1 487	18 196
	2010	7 392	2 665	3 213	1 849	2 750	1 313	19 182
	2011	7 553	2 784	3 231	1 723	2 699	1 306	19 296
Pareilla lapsia yhteensä	2009	5 898	2 133	2 497	1 898	1 841	1 167	15 434
	2010	6 080	2 349	2 626	1 866	1 996	1 132	16 049
	2011	6 040	2 403	2 578	1 834	2 018	1 110	15 983
Kotitalouksissa lapsia yhteensä	2009	13 083	4 576	5 336	3 736	4 245	2 654	33 630
	2010	13 472	5 014	5 839	3 715	4 746	2 445	35 231
	2011	13 593	5 187	5 809	3 557	4 717	2 416	35 279
<i>Yksinhuoltajien lasten osuus tt-tukea saaneiden perheiden lapsista %</i>	2009	54,9	53,4	53,2	49,2	56,6	56,0	54,1
	2010	54,9	53,2	55,0	49,8	57,9	53,7	54,4
	2011	55,6	53,7	55,6	48,4	57,2	54,1	54,7
<i>Kahden huoltajan lasten osuus tt-tukea saaneiden perheiden lapsista %</i>	2009	45,1	46,6	46,8	50,8	43,4	44,0	45,9
	2010	45,1	46,8	45,0	50,2	42,1	46,3	45,6
	2011	44,4	46,3	44,4	51,6	42,8	45,9	45,3
<i>Tt-perheiden lasten osuus alle 18 v väestöstä % (1.1.)</i>	2009	13,6	8,0	12,2	13,3	12,0	9,4	11,6
	2010	13,9	8,7	13,3	13,2	13,4	8,6	12,1
	2011	14,0	8,9	13,2	12,7	13,3	8,3	36,4

**Liite 4: Kotitalouksille maksetut toimeentulotukikuukaudet vuonna 2011 ja 2010**

<b>2011</b>	<b>1-3 kk</b>	<b>4-6kk</b>	<b>7-9kk</b>	<b>10-12kk</b>	<b>10-11kk</b>	<b>12kk</b>	<b>Yhteensä</b>
Helsinki	12 428	7 675	6 071	16 806	5 188	11 301	41 575
Espoo	3 871	1 888	1 729	3 002	1 445	1 557	10 490
Vantaa	3 666	2 139	1 666	4 411	1 701	2 710	11 882
Turku	3 822	1 799	1 604	2 107	1 340	767	9 332
Tampere	6 027	2 666	2 053	3 559	1 992	1 567	14 305
Oulu	3 309	1 324	1 054	1 824	749	1 075	7 511
Kuusikko	33 123	17 491	14 177	31 709	12 415	18 977	96 500

<b>2011</b>	<b>1-3 kk</b>	<b>4-6kk</b>	<b>7-9kk</b>	<b>10-12kk</b>	<b>10-11kk</b>	<b>12kk</b>	<b>Yhteensä</b>
Helsinki	29,9	18,5	14,6	40,4	12,5	27,2	100,0
Espoo	36,9	18,0	16,5	28,6	13,8	14,8	100,0
Vantaa	30,9	18,0	14,0	37,1	14,3	22,8	100,0
Turku	41,0	19,3	17,2	22,6	14,4	8,2	100,0
Tampere	42,1	18,6	14,4	24,9	13,9	11,0	100,0
Oulu	44,1	17,6	14,0	24,3	10,0	14,3	100,0
Kuusikko	34,3	18,1	14,7	32,9	12,9	19,7	100,0

<b>2010</b>	<b>1-3 kk</b>	<b>4-6kk</b>	<b>7-9kk</b>	<b>10-12kk</b>	<b>10-11kk</b>	<b>12kk</b>	<b>Yhteensä</b>
Helsinki	12 621	7 230	5 706	16 391	4 899	11 492	41 948
Espoo	3 767	1 737	1 591	2 886	1 462	1 424	9 981
Vantaa	3 590	1 990	1 651	4 441	1 707	2 734	11 672
Turku	3 831	1 866	1 657	2 272	1 422	850	9 626
Tampere	5 889	2 562	2 018	3 682	1 975	1 707	14 151
Oulu	3 009	1 409	1 038	1 933	558	1 375	7 389
Kuusikko	32 706	16 794	13 661	31 605	12 024	19 581	94 766

<b>2010</b>	<b>1-3 kk</b>	<b>4-6kk</b>	<b>7-9kk</b>	<b>10-12kk</b>	<b>10-11kk</b>	<b>12kk</b>	<b>Yhteensä</b>
Helsinki	30,1	17,2	13,6	39,1	11,7	27,4	100,0
Espoo	37,7	17,4	15,9	28,9	14,6	14,3	100,0
Vantaa	30,8	17,0	14,1	38,0	14,6	23,4	100,0
Turku	39,8	19,4	17,2	23,6	14,8	8,8	100,0
Tampere	41,6	18,1	14,3	26,0	14,0	12,1	100,0
Oulu	40,7	19,1	14,0	26,2	7,6	18,6	100,0
Kuusikko	34,5	17,7	14,4	33,4	12,7	20,7	100,0

**Liite 5: Kotitalouksille maksetut toimeentulotukikaudet iän mukaan vuonna 2011**

<b>Helsinki</b>	<b>1-3 kk</b>	<b>4-6kk</b>	<b>7-9kk</b>	<b>10-12kk</b>	<b>josta 10-11kk</b>	<b>josta 12kk</b>	<b>Kotitaloudet yhteensä</b>
-24 v opiskelijat	547	489	392	523	244	279	1 951
-24 v muut	2 676	1 756	1 358	2 256	916	1 340	8 046
25 - 34 v	3 272	1 908	1 439	3 482	1 196	2 286	10 101
35 - 49 v	2 904	1 787	1 579	5 511	1 559	3 952	11 781
50 - 64 v	1 899	1 237	1 043	4 266	1 111	3 155	8 445
65 v täyttäneet	1 130	498	260	768	162	606	2 656
Kaikki kotitaloudet yhteensä	12 294	7 329	5 699	16 254	5 188	11 618	41 576
<b>Espoo</b>	<b>1-3 kk</b>	<b>4-6kk</b>	<b>7-9kk</b>	<b>10-12kk</b>	<b>josta 10-11kk</b>	<b>josta 12kk</b>	<b>Kotitaloudet yhteensä</b>
-24 v opiskelijat	503	249	167	107	72	35	1 026
-24 v muut	649	315	267	305	189	116	1 536
25 - 34 v	974	477	404	578	316	262	2 433
35 - 49 v	899	474	473	1 048	471	577	2 894
50 - 64 v	604	291	338	856	343	513	2 089
65 v täyttäneet	242	82	80	108	54	54	512
Kaikki kotitaloudet yhteensä	3 871	1 888	1 729	3 002	1 445	1 557	10 490
<b>Vantaa</b>	<b>1-3 kk</b>	<b>4-6kk</b>	<b>7-9kk</b>	<b>10-12kk</b>	<b>josta 10-11kk</b>	<b>josta 12kk</b>	<b>Kotitaloudet yhteensä</b>
-24 v opiskelijat	218	140	105	168	73	95	631
-24 v muut	768	458	341	548	249	299	2 115
25 - 34 v	793	515	414	955	403	552	2 677
35 - 49 v	863	544	424	1 512	535	977	3 343
50 - 64 v	592	327	305	1 124	389	735	2 348
65 v täyttäneet	432	155	77	104	52	52	768
Kaikki kotitaloudet yhteensä	3 666	2 139	1 666	4 411	1 701	2 710	11 882
<b>Turku</b>	<b>1-3 kk</b>	<b>4-6kk</b>	<b>7-9kk</b>	<b>10-12kk</b>	<b>josta 10-11kk</b>	<b>josta 12kk</b>	<b>Kotitaloudet yhteensä</b>
-24 v opiskelijat	549	159	91	87	79	8	886
-24 v muut	679	348	272	190	119	71	1 489
25 - 34 v	1 029	533	412	454	300	154	2 428
35 - 49 v	831	457	478	727	444	283	2 493
50 - 64 v	516	260	330	633	390	243	1 739
65 v täyttäneet	218	42	21	16	8	8	297
Kaikki kotitaloudet yhteensä	3 822	1 799	1 604	2 107	1 340	767	9 332
<b>Tampere</b>	<b>1-3 kk</b>	<b>4-6kk</b>	<b>7-9kk</b>	<b>10-12kk</b>	<b>josta 10-11kk</b>	<b>josta 12kk</b>	<b>Kotitaloudet yhteensä</b>
-24 v opiskelijat	956	326	209	190	127	63	1 681
-24 v muut	1 219	555	417	520	337	183	2 711
25 - 34 v	1 515	788	574	855	507	348	3 732
35 - 49 v	1 139	574	513	1 100	576	524	3 326
50 - 64 v	815	327	315	876	436	440	2 333
65 v täyttäneet	383	96	25	18	9	9	522
Kaikki kotitaloudet yhteensä	6 027	2 666	2 053	3 559	1 992	1 567	14 305
<b>Oulu</b>	<b>1-3 kk</b>	<b>4-6kk</b>	<b>7-9kk</b>	<b>10-12kk</b>	<b>josta 10-11kk</b>	<b>josta 12kk</b>	<b>Kotitaloudet yhteensä</b>
-24 v opiskelijat							
-24 v muut	1 198	492	388	449	245	204	2 527
25 - 34 v	902	419	331	489	225	264	2 141
35 - 49 v	614	265	207	535	170	365	1 621
50 - 64 v	441	121	122	332	99	233	1 016
65 v täyttäneet	154	27	6	19	10	9	206
Kaikki kotitaloudet yhteensä	3 309	1 324	1 054	1 824	749	1 075	7 511
<b>Kuusikko</b>	<b>1-3 kk</b>	<b>4-6kk</b>	<b>7-9kk</b>	<b>10-12kk</b>	<b>josta 10-11kk</b>	<b>josta 12kk</b>	<b>Kotitaloudet yhteensä</b>
-24 v opiskelijat	2 226	874	572	552	351	201	4 224
-24 v muut	4 513	2 168	1 685	2 012	1 139	873	10 378
25 - 34 v	5 213	2 732	2 135	3 331	1 751	1 580	13 411
35 - 49 v	4 346	2 314	2 095	4 922	2 196	2 726	13 677
50 - 64 v	2 968	1 326	1 410	3 821	1 657	2 164	9 525
65 v täyttäneet	1 429	402	209	265	133	132	2 305
Kaikki kotitaloudet yhteensä	20 695	9 816	8 106	14 903	7 227	7 676	53 520

Helsingissä alle 25-vuotias henkilö on voinut olla saman vuoden aikana sekä opiskelija, että muu kuin opiskelija. Helsingin kohdalla alle 24-vuotiaiden lukumäärässä on osa henkilöistä kahteen kertaan.

## Liite 6/1: Kuusikon kuntien ja koko Suomen työttömyystietoja joulukuussa 2005-2011

Joulukuu	HELSINKI			ESPOO			VANTAA			TURKU			TAMPERE			OULU			KUUSIKKO			KOKO MAA		
	Lkm	Muutos ed. vuoteen %		Lkm	Muutos ed. vuoteen %		Lkm	Muutos ed. vuoteen %		Lkm	Muutos ed. vuoteen %		Lkm	Muutos ed. vuoteen %		Lkm	Muutos ed. vuoteen %		Lkm	Muutos ed. vuoteen %		Lkm	Muutos ed. vuoteen %	
<b>Työttömät työnhakijat 12/2005-12/2011</b>																								
2005	27 180	-1 453	-5,1	7 656	-402	-5,0	8 177	-387	-4,5	9 842	-1 697	-14,7	13 362	-916	-6,4	8 627	101	1,2	74 844	-4 754	-6,0	282 433	-18 461	-6,1
2006	23 796	-3 384	-12,5	6 956	-700	-9,1	7 443	-734	-9,0	8 855	-987	-10,0	11 714	-1 648	-12,3	7 739	-888	-10,3	66 503	-8 341	-11,1	246 661	-35 772	-12,7
2007	18 921	-4 875	-20,5	5 713	-1 243	-17,9	6 782	-661	-8,9	8 044	-811	-9,2	11 421	-293	-2,5	7 352	-387	-5,0	58 233	-8 270	-12,4	218 958	-27 703	-11,2
2008	18 966	45	0,2	6 110	397	6,9	6 932	150	2,2	8 584	540	6,7	12 570	1 149	10,1	7 861	509	6,9	61 023	2 790	4,8	233 809	14 851	6,8
2009	26 438	7 472	39,4	8 657	2 547	41,7	9 952	3 020	43,6	11 909	3 325	38,7	16 815	4 245	33,8	9 704	1 843	23,4	83 475	22 452	36,8	300 601	66 792	28,6
2010	24 474	-1 964	-7,4	7 619	-1 038	-12,0	9 277	-675	-6,8	11 713	-196	-1,6	15 171	-1 644	-9,8	9 201	-503	-5,2	77 455	-6 020	-7,2	269 228	-31 373	-10,4
2011	23 793	-681	-2,8	7 108	-511	-6,7	8 888	-389	-4,2	11 356	-357	-3,0	13 937	-1 234	-8,1	9 208	7	0,1	74 290	-3 165	-4,1	255 423	-13 805	-5,1
<b>Työttömyysaste, työttömiä työnhakijoita työvoimasta (%) joulukuussa 2005-2011</b>																								
2005	9,0			6,3			8,0			11,4			12,9			13,5			9,6			10,8		
2006	7,9			5,7			7,3			10,2			11,2			12,1			8,5			9,3		
2007	6,3			4,6			6,6			9,3			10,9			11,4			7,4			8,2		
2008	6,2			4,8			6,6			9,9			11,8			12,1			7,7			8,6		
2009	8,6			6,7			9,3			13,6			15,6			14,3			10,3			11,2		
2010	7,8			5,8			8,6			13,3			13,9			13,3			9,4			10,1		
2011	7,6			5,5			8,2			12,9			12,8			13,3			9,1			9,5		
<b>Työttömistä työnhakijoista yli vuoden työttömänä olleet (pitkäaikaistyöttömät) kunnittain 12/2002 - 12/2009</b>																								
2005	8 418	-701	-7,7	2 159	-216	-9,1	2 405	-19	-0,8	2 637	-533	-16,8	3 788	-340	-8,2	2 007	32	1,6	21 414	-1 777	-7,7	70 400	-5 333	-7,0
2006	6 647	-1 771	-21,0	1 971	-188	-8,7	2 176	-229	-9,5	1 953	-684	-25,9	3 284	-504	-13,3	1 586	-421	-21,0	17 617	-3 797	-17,7	58 942	-11 458	-16,3
2007	4 481	-2 166	-32,6	1 549	-422	-21,4	1 898	-278	-12,8	1 756	-197	-10,1	2 809	-475	-14,5	1 361	-225	-14,2	13 854	-3 763	-21,4	47 679	-11 263	-19,1
2008	3 379	-1 102	-24,6	1 141	-408	-26,3	1 659	-239	-12,6	1 556	-200	-11,4	2 891	82	2,9	1 411	50	3,7	12 037	-1 817	-13,1	41 835	-5 844	-12,3
2009	3 969	590	17,5	1 390	249	21,8	1 780	121	7,3	2 322	766	49,2	3 578	687	23,8	1 123	-288	-20,4	14 162	2 125	17,7	47 340	5 505	13,2
2010	5 436	1 467	37,0	1 645	255	18,3	2 357	577	32,4	3 310	988	42,5	4 446	868	24,3	1 987	864	76,9	19 181	5 019	35,4	58 221	10 881	23,0
2011	5 136	-300	-5,5	1 386	-259	-15,7	2 310	-47	-2,0	3 244	-66	-2,0	3 925	-521	-11,7	2 020	33	1,7	18 021	-1 160	-6,0		-58 221	-100,0
<b>Pitkäaikaistyöttömyys työvoimasta %</b>																								
2005	2,8			1,8			2,4			3,1			3,7			3,1			2,7			2,7		
2006	2,2			1,6			2,1			2,3			3,1			2,5			2,2			2,2		
2007	1,5			1,2			1,8			2,0			2,7			2,1			1,8			1,8		
2008	1,1			0,9			1,6			1,8			2,7			2,2			1,5			1,5		
2009	1,3			1,1			1,7			2,6			3,3			1,7			1,8			1,8		
2010	1,7			1,3			2,2			3,7			4,1			2,9			2,3			2,2		
2011	1,6			1,1			2,1			3,7			3,6			2,9			2,2			0,0		
<b>Pitkäaikaistyöttömyys työttömistä työnhakijoista %</b>																								
2005	31,0			28,2			29,4			26,8			28,3			23,3			28,6			24,9		
2006	27,9			28,3			29,2			22,1			28,0			20,5			26,5			23,9		
2007	23,7			27,1			28,0			21,8			24,6			18,5			23,8			21,8		
2008	17,8			18,7			23,9			18,1			23,0			17,9			19,7			17,9		
2009	15,0			16,1			17,9			19,5			21,3			11,6			17,0			15,7		
2010	22,2			21,6			25,4			28,3			29,3			21,6			24,8			21,6		
2011	21,6			19,5			26,0			28,6			28,2			21,9			24,3			0,0		

Lähde: Uudenmaan, Varsinais-Suomen, Pirkanmaan ja Pohjois-Pohjanmaan ELY-keskusten Työllisyyskatsaukset 12/2011

## Liite 6/2: Kuusikon kuntien ja koko Suomen työttömyystietoja joulukuussa 2005-2011

Joulukuu	HELSINKI			ESPOO			VANTAA			TURKU			TAMPERE			OULU			KUUSIKKO			KOKO MAA		
	Muutos ed. vuoteen			Muutos ed. vuoteen			Muutos ed. vuoteen			Muutos ed. vuoteen			Muutos ed. vuoteen			Muutos ed. vuoteen			Muutos ed. vuoteen			Muutos ed. vuoteen		
	Lkm	%	Lkm	%	Lkm	%	Lkm	%	Lkm	%	Lkm	%	Lkm	%	Lkm	%	Lkm	%	Lkm	%	Lkm	%	Lkm	%
<b>Alle 25-vuotiaat työttömät (nuorisotyöttömät) kunnittain 12/2005-12/2011</b>																								
2005	1 826	-372	-16,9	611	-58	-8,7	750	-45	-5,7	1 078	-454	-29,6	1 660	-212	-11,3	1 592	-66	-4,0	7 517	-1 207	-13,8	30 791	-4 024	-11,6
2006	1 544	-282	-15,4	564	-47	-7,7	657	-93	-12,4	918	-160	-14,8	1 321	-339	-20,4	1 453	-139	-8,7	6 457	-1 060	-14,1	25 726	-5 065	-16,4
2007	1 053	-491	-31,8	402	-162	-28,7	568	-89	-13,5	764	-154	-16,8	1 267	-54	-4,1	1 327	-126	-8,7	5 381	-1 076	-16,7	21 857	-3 869	-15,0
2008	1 293	240	22,8	571	169	42,0	713	145	25,5	1 044	280	36,6	1 631	364	28,7	1 463	136	10,2	6 715	1 334	24,8	25 795	3 938	18,0
2009	2 292	999	77,3	938	367	64,3	1 289	576	80,8	1 568	524	50,2	2 464	833	51,1	1 699	236	16,1	10 250	3 535	52,6	37 172	11 377	44,1
2010	2 027	-265	-11,6	563	-375	-40,0	1 077	-212	-16,4	1 379	-189	-12,1	2 133	-331	-13,4	1 653	-46	-2,7	8 832	-1 418	-13,8	31 792	-5 380	-14,5
2011	2 131	104	5,1	589	26	4,6	871	-206	-19,1	1 367	-12	-0,9	1 827	-306	-14,3	1 736	83	5,0	8 521	-311	-3,5	-31 792	-100,0	
<b>Nuorisotyöttömyys työvoimasta %</b>																								
2005	0,6		0,5		0,7		1,3		1,6		2,5		1,0		1,2									
2006	0,5		0,5		0,6		1,1		1,3		2,3		0,8		1,0									
2007	0,3		0,3		0,6		0,9		1,2		2,1		0,7		0,8									
2008	0,4		0,5		0,7		1,2		1,5		2,2		0,8		1,0									
2009	0,7		0,7		1,2		1,8		2,3		2,5		1,3		1,4									
2010	0,6		0,4		1,0		1,6		1,9		2,4		1,1		1,2									
2011	0,7		0,5		0,8		1,6		1,7		2,5		1,0		0,0									
<b>Nuorisotyöttömyys työttömistä työnhakijoista %</b>																								
2005	6,7		8,0		9,2		11,0		12,4		18,5		10,0		10,9									
2006	6,5		8,1		8,8		10,4		11,3		18,8		9,7		10,4									
2007	5,6		7,0		8,4		9,5		11,1		18,0		9,2		10,0									
2008	6,8		9,3		10,3		12,2		13,0		18,6		11,0		11,0									
2009	8,7		10,8		13,0		13,2		14,7		17,5		12,3		12,4									
2010	8,3		7,4		11,6		11,8		14,1		18,0		11,4		11,8									
2011	9,0		8,3		9,8		12,0		13,1		18,9		11,5		0,0									
<b>Työvoima</b>																								
2005	302 668	-2 528	-0,8	121 423	612	0,5	102 284	686	0,7	85 993	-331	-0,4	103 235	475	0,5	63 726	915	1,5	779 329	-171	0,0	2 621 000	27 000	0,6
2006	302 896	228	0,1	123 040	1 617	1,3	102 638	354	0,3	86 736	743	0,9	104 747	1 512	1,5	64 208	482	0,8	784 265	4 936	0,6	2 648 000	27 000	1,0
2007	301 670	-1 226	-0,4	124 330	1 290	1,0	102 645	7	0,0	86 123	-613	-0,7	104 944	197	0,2	64 545	337	0,5	784 257	-8	0,0	2 675 000	27 000	1,0
2008	303 882	2 212	0,7	126 101	1 771	1,4	104 286	1 641	1,6	86 960	837	1,0	106 364	1 420	1,4	65 215	670	1,0	792 808	8 551	1,1	2 703 000	28 000	1,0
2009	308 861	4 979	1,6	128 602	2 501	2,0	106 510	2 224	2,1	87 733	773	0,9	108 078	1 714	1,6	67 632	2 417	3,7	807 416	14 608	1,8	2 678 000	-25 000	-0,9
2010	314 261	5 400	1,7	130 865	2 263	1,8	108 375	1 865	1,8	88 394	661	0,8	109 495	1 417	1,3	69 312	1 680	2,5	820 702	13 286	1,6	2 672 000	-6 000	-0,2
2011	315 022	761	0,2	130 069	-796	-0,6	108 283	-92	-0,1	87 717	-677	-0,8	108 608	-887	-0,8	69 222	-90	-0,1	818 921	-1 781	-0,2	2 682 000	10 000	0,4
<b>Kunnan osarahoittama työmarkkinatuki 2006-2011 (Kela)</b>																								
2006	12 540			3 035			3 156			4 592			5 397			3 000			8 397					
2007	11 156	-1 384	-11,0	2 650	-385	-12,7	2 926	-230	-7,3	3 902	-690	-15,0	4 895	-502	-9,3	2 726	-274	-9,1	6 827	-1 570	-18,7			
2008	9 223	-1 933	-17,3	2 289	-361	-13,6	2 655	-271	-9,3	3 438	-464	-11,9	4 619	-276	-5,6	2 563	-163	-6,0	6 731	-95	-1,4			
2009	8 133	-1 090	-11,8	1 966	-323	-14,1	2 518	-137	-5,2	3 367	-71	-2,1	4 540	-79	-1,7	2 467	-96	-3,7	6 827	95	1,4			
2010	8 137	4	0,0	2 017	51	2,6	2 702	184	7,3	3 509	142	4,2	4 875	335	7,4	2 654	187	7,6	8 066	1 239	18,2			
2011	7 915	-222	-2,7	1 936	-81	-4,0	2 827	125	4,6	3 623	114	3,2	5 081	206	4,2	2 684	30	1,1	8 006	-60	-0,7			

Lähde: Työttömiä ja työvoimaa koskevien tietojen osalta Uudenmaan, Varsinais-Suomen, Pirkanmaan ja Pohjois-Pohjanmaan ELY-keskuksien Työllisyyskatsaukset 12/2011. Kunnan osarahoittaman työmarkkinatuen osalta Kelan tilastot (www.kelasto.fi)

## Liite 7 Aikuissosiaalityön ja toimeentulotuen asiantuntijatyöryhmä 2011

Työryhmän puheenjohtaja

### **Maarit Sulavuori**

Sosiaali- ja terveystoimi,  
Perhepalvelut  
Peltolantie 2 D, 01450 Vantaa  
Puh. 040 0619354  
maarit.sulavuori@vantaa.fi)

## **Helsinki**

### **Anne Kuvaja**

Sosiaalivirasto  
Aikuistenpalvelujen vastuualue  
Toinen linja 4 A, 00099 Helsingin kaupunki  
Puh. 09 310 43444  
Puh. 050 347 1513  
anne.kuvaja@hel.fi

### **Elina Niemelä**

Sosiaalivirasto  
Hallinto- ja kehittämiskeskus  
Vironkatu 2, 00099 Helsingin kaupunki  
Puh. 09 310 46829  
Pyh. 040 334 4640  
elina.paula.niemela@hel.fi

### **Anne Qvist**

Sosiaalivirasto,  
Aikuistenpalvelujen vastuualue  
Toinen linja 4 A , 00099 Helsingin kaupunki  
Puh. 09 310 74090  
Puh. 050 434 5978  
anne.qvist@hel.fi

### **Marja Heikkinen**

Sosiaalivirasto,  
Aikuistenpalvelujen vastuualue  
Toinen linja 4 A, 00099 Helsingin kaupunki  
Puh. 09 310 42303  
Puh. 050 514 3616  
marja.heikkinen@hel.fi

### **Sirpa Honni**

Sosiaalivirasto,  
Hallinto- ja kehittämiskeskus  
Vironkatu 2, 00099 Helsingin kaupunki  
Puh. 09 310 43696  
Puh. 040 334 6144  
sirpa.honni@hel.fi

## **Espoo**

### **Tua Ekblad**

Sosiaali- ja terveystoimi,  
Perhe- ja sosiaalipalvelut  
PL 1 02070 Espoon kaupunki  
Puh. 050 357 0914  
tua.ekblad@espoo.fi

### **Tapio Nieminen**

Sosiaali- ja terveystoimi,  
Perhe- ja sosiaalipalvelut  
PL 1 02070 Espoon kaupunki  
Puh. 09 816 23336  
tapio.nieminen@espoo.fi

### **Pasi Sipola**

Sosiaali- ja terveystoimi,  
Perhe- ja sosiaalipalvelut  
Kamreerintie 6A, 02070 Espoon kaupunki  
Puh. 09 816 84322  
Puh. 043 824 6021  
pasi.sipola@espoo.fi

## **Vantaa**

### **Leena Kaijala**

Sosiaali- ja terveystoimi,  
Perhepalvelut  
Peltolantie 2 D, 01300 Vantaa  
Puh. 040 830 9073  
leena.kaijala@vantaa.fi

### **Kirsti Huvinen**

Sosiaali- ja terveystoimi,  
Perhepalvelut  
Peltolantie 2 D, 01450 Vantaa  
Puh. 040 682 9139  
kirsti.huvinen@vantaa.fi

### **Anu Tirkkonen**

Vapaa-ajan ja asukaspalveluiden toimiala,  
työllisyyspalvelut  
Vernissakatu 6, 01300 Vantaa  
Puh. 040 772 0673  
anu.tirkkonen@vantaa.fi

## **Soile Huuonen**

Vapaa-ajan ja asukaspalveluiden toimiala,  
työllisyyspalvelut  
Vernissakatu 6, 01300 Vantaa  
Puh. 040 728 4757  
soile.huuonen@vantaa.fi

## **Turku**

### **InkeriHuuhka**

Kuntoutussuunnittelija  
Turun kaupunki  
Sosiaali- ja terveystoimi,  
Työelämäkuntoutus/Työllistymispalvelut  
Linnankatu 55 J 3.krs, 20100 Turku  
Puh. 044 907 3430  
inkeri.huuhka@turku.fi

### **Ritva-Liisa Riitakorpi**

Sosiaali- ja terveystoimi,  
Itäinen sosiaalitoimisto  
Linnankatu 23, 20100 Turku  
Puh. (02) 262 6111  
ritva-liisa.riitakorpi@turku.fi

### **Mirjam Jarhio**

Turun sosiaali- ja terveystoimi,  
Tutkimus- ja kehitysyksikkö  
PL 670, 20101 Turku  
(Käyntiosoite Kristiinankatu 1)  
Puh. 040 157 7889  
mirjam.jarhio@turku.fi

### **Jaana Hakamäki**

Sosiaali- ja terveystoimi,  
Avohuollon sosiaalityö  
Linnankatu 23, 20100 Turku  
Puh. (02) 262 6111  
jaana.hakamaki@turku.fi

## **Tampere**

Mäkinen Jukka  
suunnittelija  
Tampereen kaupunki  
Tietotuotanto ja laadunarviointi  
Aleksis Kiven katu 14-16 C  
PL 467, 33101 Tampere  
puh. 040 022 6605  
etunimi.sukunimi@tampere.fi

## **Maritta Närhi**

Tilaajaryhmä  
Koulukatu 9, 33200 Tampere  
Puh. 040 588 5646  
maritta.narhi@tampere.fi

## **Timo Ruohola**

Tampereen hyvinvointipalvelut  
Toimeentuloturva  
PL98, 33201 Tampere  
timo.ruohola@tampere.fi

## **Terhikki Ahonen**

Vs. johtava sosiaalityöntekijä  
Puh. (03) 5657 4922  
terhikki.ahonen@tampere.fi

## **Lotta Lammi**

Kehittämispäällikkö  
Tampereen kaupunki  
Työllisyydenhoidon palveluyksikkö  
Hammareninkatu 8 B 4. krs  
33100 Tampere  
P. 040 8004954  
lotta.lammi@tampere.fi

## **Oulu**

### **Raimo Ojanlatva**

Asiakasohjausyksikkö  
Hyvinvointipalvelut  
PL 33. 90015 Oulun kaupunki  
p. 044-703 4753  
raimo.ojanlatva(at)ouka.fi

### **Esa Yritys**

Etuusyksikkö  
Hyvinvointipalvelut  
PL 33, 90015 Oulun kaupunki  
p. 044 703 6901  
esa.yritys(at)ouka.fi

### **Seija Mustonen**

Konsernipalvelut, elinvoima palvelualue, työllisyyden edistäminen  
Torikatu 34-40, 90015 Oulu  
Puh. 044 703 4842  
seija.mustonen(at)ouka.fi

**Nina Kinnunen**

Sosiaalipalvelut  
Sosiaalinen hyvinvointi  
Torikatu 34-40, 90100 Oulu  
p. 044 703 4899  
nina.kinnunen@ouka.fi

**Anna-Liisa Karppinen**

Sosiaalipalvelut  
Sosiaalinen hyvinvointi  
Kauppurienk. 8, 90015 Oulun kaupunki  
050 5645863  
anna-liisa.karppinen@ouka.fi

**Mika Vierimaa**

Konsernipalvelut, elinvoima palvelualue, työllisyyden edistäminen  
Torikatu 10, 90015 Oulu  
050 5686008  
mika.vierimaa@ouka.fi

Työryhmän sihteeri

**Hanna Ahlgren-Leinvuo**

Sosiaalivirasto,  
Hallinto- ja kehittämiskeskus  
Käenkuja 3 A a, 00099 Helsingin kaupunki  
Puh. 09 310 69969  
Puh. 040 334 7382  
hanna.ahlgren-leinvuo@hel.fi