

Kuuden suurimman kaupungin toimeentulotuki 2009

Aikuissosiaalityön ja toimeentulotuen
työryhmä
Pekka Borg & Eero Ylinentalo

Kuusikko-työryhmän julkaisusarja
Teksti: Pekka Borg ja Eero Ylinentalo
Kansi: Kati Rosenberg

ISSN 1457-5078

Edita Oy Ab 2010
Helsinki

Tekijä(t) Kuusikko-työryhmän aikuissosiaalityön ja toimeentulotuen asiantuntijaryhmä, kirjoittaneet Pekka Borg ja Eero Ylimentalo		
Nimike Kuuden suurimman kaupungin toimeentulotuki 2009		
Julkaisija (virasto tai laitos) Helsingin sosiaalivirasto, Espoon sosiaali- ja terveystoimi, Vantaan sosiaali- ja terveystoimi, Turun sosiaali-keskus, Tampereen hyvinvointipalvelut, Oulun sosiaali- ja terveystoimi	Julkaisuaika 4/2010	Sivumäärä, liitteet 17 s + liitteet
Sarja nimike Kuusikko-työryhmän julkaisusarja		Osanumero 4/2010
ISSN-numero 1457-5078	Kieli Suomi	
<p>Tiivistelmä</p> <p>Vuonna 2009 toimeentulotuen saajien määrä ja kustannukset kasvoivat enemmän kuin kertaakaan 1990-luvun alun laman jälkeen. Työmarkkinoiden tilanteen heikentyminen lisää nopeasti toimeentulotuen tarvetta. Ensimmäisiä merkkejä suhdanteiden heikentymisestä on nuorisotyöttömyyden kasvu ja Kuusikon kunnissa alle 25-vuotiaiden työttömien määrä kaksinkertaistui kahdessa vuodessa. Kaikkien työttömien työnhakijoiden määrä kasvoi Kuusikon kunnissa vuonna 2009 keskimäärin 37 % .</p> <p>Vuonna 2009 toimeentulotukea sai Kuusikkokunnissa 87 470 kotitaloutta, joissa oli 132 278 tuesta osalliseksi tullutta henkeä henkilöä. Tuensaajia oli yli 12 % enemmän kuin vuonna 2008 ja kasvu myös ylitti koko maan tason (+9 %). Kuusikon kuntien väestöstä 8,7 % sai toimeentulotukea ainakin kerran vuoden 2009 aikana. Toimeentulotuesta osallisten lasten määrä lisääntyi Kuusikossa vuodessa 6 %. Se on vähemmän kuin aikuisikäisten tuensaajien määrän kasvu, mutta silti toimeentulotuesta osallisten lasten väestöosuus 11,7 % on selvästi korkeampi kuin aikuisväestön 7,9 %.</p> <p>Yhden hengen kotitalouksien osuus toimeentulotuensaajista on noussut ja oli vuonna 2009 Kuusikon kunnissa 74 %, Helsingissä jopa 77 %. Vuodesta 2003 yksinäisten asiakaskotitalouksien määrä on lisääntynyt voimakkaasti, 4,6 prosenttiyksiköllä ja lähes koko muutos on tullut yksinäisten miesten osuuden lisääntymisen kautta. Alle 35-vuotiaiden osuus toimeentulotuen saajista kasvoi Kuusikkokunnissa yhteensä 3 prosenttiyksiköllä ja kaikkien sitä vanhempien ikäluokkien osuudet pienenevät.</p> <p>Toimeentulotukitarpeen keston mukaan kaikkina 12 kuukautena toimeentulotukea saaneiden kotitalouksien osuus kasvoi vuonna 2009 Kuusikkokunnissa 0,3 prosenttiyksiköllä ja 10 – 11 kuukautena tukea saaneiden osuus väheni vastaavasti. Lähes kaksi kolmannesta koko vuoden toimeentulotukea saaneista oli 35 – 64-vuotiaita ja runsas kymmenesosa alle 25-vuotiaita.</p> <p>Toimeentulotuen asiakasmäärien kasvu johti myös huomattavaan toimeentulotukimenojen lisäykseen (+ 23 %), Kuusikon kunnissa yhteensä 252 miljoonaan euroon. Kustannukset toimeentulotukea saanutta kotitaloutta kohti kasvoivat edellisestä vuodesta keskimäärin 9,3 %. Toimeentulotuki asukasta kohti vuodessa oli Kuusikossa keskimäärin 162 euroa.</p>		
Asiasanat Toimeentulotuki, kustannukset, kuntavertailu		
Tiedustelut Työryhmän jäsenet, liite 7	Jakelu www.kuusikkokunnat.fi	

Sisällys

1	JOHDANTO	1
2	TOIMEENTULOTUEN ASIAKKAAT JA KUSTANNUKSET 2003–2009	1
2.1	TOIMEENTULOTUKEA SAANEET KOTITALOUDET JA HENKILÖT	2
2.2	TOIMEENTULOTUEN ASIAKKAIDEN TAUSTATIETOJA	4
2.2.1	<i>Kotitalouksien perhetyypit</i>	4
2.2.2	<i>Toimeentulotuen saajien ikä</i>	5
2.2.3	<i>Kotitalouksille maksetut toimeentulotukikuukaudet vuoden aikana</i>	5
2.2.4	<i>Koko vuoden toimeentulotukea saaneiden määrän kehitys</i>	6
2.3	TOIMEENTULOTUEN KUSTANNUKSET VUOSINA 2003- 2009	7
2.3.1	<i>Kokonaiskustannukset</i>	7
2.3.2	<i>Toimeentulotuen vuosikustannukset asukasta kohti</i>	8
2.3.3	<i>Vuosikustannukset toimeentulotukea saanutta kotitaloutta ja henkilöä kohden</i>	9
2.3.4	<i>Toimeentulotuen jakautuminen perustoimeentulotukeen, täydentävään ja ehkäisevään toimeentulotukeen</i>	11
2.3.5	<i>Työttömyysturvallisuuden muutosten vaikutukset</i>	11
3	TYÖTTÖMYYS TOIMEENTULOTUEN TARPEESEEN VAIKUTTAVANA TEKIJÄNÄ	12
4	MYÖNTEISET JA KIELTEISET TOIMEENTULOTUKIPÄÄTÖKSET JA MUUTOKSENHAUT	15
5	YHTEENVETO	16

Liitteet

1	Toimeentulotuen tiedonkeruun määritelmät
1A	Toimeentulotuen perusosien määrät 1.1.2008 alkaen
2	Toimeentulotuen asiakkaat ja kustannukset 2009
2A	Toimeentulotuen asiakkaat ja kustannukset 2003–2009 (ilman pakolaisia, paluumuuttajia ja turvapaikan hakijoita)
2B	Toimeentulotuen deflatoidut kustannukset 2003–2009 (ilman pakol. jne)
2C	Toimeentulotuen asiakkaat ja kustannukset 2003–2009 (Kaikki)
3	Toimeentulotukea saaneiden kotitalouksien perhetyypit
4	Kotitalouksille maksetut toimeentulotukikuukaudet vuoden 2009 aikana
4B	Kotitalouksille maksetut toimeentulotukikuukaudet ikäryhmittäin vuoden 2009 aikana
5	Toimeentulotuen kustannusten ja asiakkaiden tarkempi erittely 2009
5B	Toimeentulotuen kustannusten ja asiakkaiden tarkempi erittely 2008
6	Kuusikkokuntien ja koko Suomen työttömyystietoja joulukuussa 2003–2009
7	Aikuissosiaalityön ja toimeentulotuen työryhmän jäsenten yhteystiedot

1 Johdanto

Aikuissosiaalityö on monimuotoista. Kuusikkokuntien aikuissosiaalityön asiantuntijaryhmän työssä on jouduttu tekemään käytettävissä olevien voimavarojen puitteissa valintoja sen suhteen, mitä otetaan kuuden suurimman kaupungin vertailujen kohteeksi. Asiantuntijaryhmä tuottaa vuodelta 2009 kaksi vertailuraporttia, joista tämä raportti käsittelee toimeentulotukea ja toinen raportti työllistämispalveluita.

Toimeentulotukitietojen vertailu on kuulunut kuusikkotyöhön alusta lähtien, tarkemmin sanoen jo Kuusikkotoimintaa edeltäneistä pääkaupunkiseudun vertailuista lähtien vuonna 1993. Siten tällä raportilla jatketaan toimeentulotukivertailujen sarjaa.

Raportissa tehdään toimeentulotuen asiakkuuksien ja kustannusten ajallisia vertailuja vuosien 2003 – 2009 välillä. Osittain taulukoissa ja kuvioissa vertailut on aloitettu vuodesta 2004, jolloin Oulu tuli mukaan toimeentulotuen kuusikkotyöhön. Kustannusten ja asiakasmäärien vertailussa käytetään pääosin kustannuksia ja asiakkaiden määrää ilman pakolaisia, paluumuuttajia ja turvapaikan hakijoita. Kustannustiedot on koottu kuntien tilinpäätöstiedoista. Kustannusten muutoksen vertailu on tehty vuoden 2009 rahan arvoon korotetuilla luvuilla. Aiemmasta käytännöstä poiketen kustannusten deflatoinnissa on siirrytty käyttämään kuluttajahintaindeksiä, joka kuvaa toimeentulotuen kustannustekijöitä paremmin kuin julkisten menojen indeksi. Raportin liitteessä 2B aikaisempien vuosien kustannukset on muutettu vuoden 2009 rahan arvoon.

Toisen aikuissosiaalityön ryhmän raportin teemana on kuuden kaupungin työllistämispalvelujen vertailu. Toimeentulotukiraportissa on käsitelty työttömyyttä suppeammin kuin edellisinä vuosina, vertaamalla työttömyyden, pitkäaikaistyöttömyyden ja nuorisotyöttömyyden määrän muutosta. Laajempi työttömyyden, työttömyysturvan ja työllistämistoiminnan erittely sisältyvät työllistämispalveluiden raporttiin. Tältä osin ryhmän toimintaedellytykset ovat parantuneet, kun ryhmän kokoonpanossa on vahvistunut työllistämistoiminnan edustus.

Aikuissosiaalityön ryhmä on keskustellut myös sosiaalityön ottamisesta työn kohteeksi laajemmin kuin vain työllistämisenäkökulmasta. Ainakin vuoden 2009 osalta todettiin, että ei ole edellytyksiä laajentaa vertailua uusiin toimintoihin. Aikuissosiaalityön sisältö ja organisointi on useammassa kaupungissa myös muutosvaiheessa, joten nyt ei ole soveltuvin aika menneiden käytäntöjen vertailulle. Aikuissosiaalityön ryhmä kuitenkin selvittelee mahdollisia uusia kohdennuksia Kuusikon aikuissosiaalityön vertailuun.

Kuusikon aikuissosiaalityön ja toimeentulotuen asiantuntijaryhmän puheenjohtajana toimi Leila Palviainen Helsingistä sekä sihteereinä Eero Ylimentalo ja Pekka Borg. Työryhmän jäsenten yhteystiedot ovat liitteessä 7.

2 Toimeentulotuen asiakkaat ja kustannukset 2003–2009

Toimeentulotuki on sosiaalihuoltoon kuuluva viimesijainen taloudellinen tuki, jonka tarkoituksena on turvata henkilön tai perheen toimeentulo ja edistää itsenäistä selviytymistä. Toimeentulotuki jakautuu perustoimeentulotukeen, täydentävään toimeentulotukeen ja ehkäisevään toimeentulotukeen. Perustoimeentulotuella on tarkoitus kattaa pääosin jatkuvanluonteiset välttämättömät elinkustannukset. Se koostuu perusosasta (euromäärät liitteessä 1A) ja kohtuullisiin asumiseen, sähkөөn, terveydenhuoltoon yms. menoihin myönnettävästä tuesta. Täydentävän toimeentulotu-

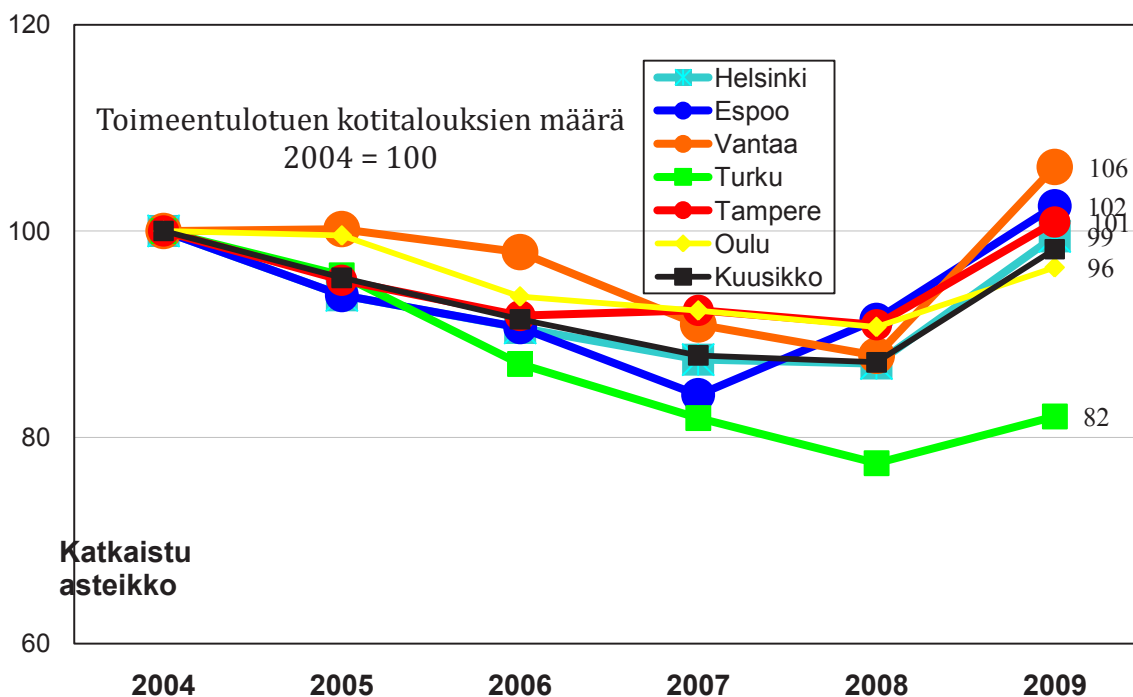
en avulla voidaan ottaa huomioon hakijan erityiset tarpeet ja olosuhteet. Varsinkin eri syistä pitkään toimeentulotuen varassa elävillä on yleensä tarpeellisia elinkustannuksia, joihin perustoittoimeentulotuki on riittämätön. Ehkäisevän toimeentulotuen tavoitteena on edistää henkilön ja perheen sosiaalista turvallisuutta ja omatoimista suoriutumista sekä ehkäistä syrjäytymistä ja pitkäaikaista riippuvuutta toimeentulotuesta. Kunta määrittelee ehkäisevän toimeentulotuen myöntämisperusteet. Sitä voidaan myöntää muun muassa tuensaajan aktivointia tukeviin toimenpiteisiin, akuuteista kriisitilanteista selviytymiseen tai taloudellisen tilanteen heikentymisestä aiheutuvien vaikeuksien lieventämiseen.

2.1 Toimeentulotukea saaneet kotitaloudet ja henkilöt

Taloudellisen laman seurauksena vuodesta 2004 jatkunut toimeentulotuen asiakasmäärien aleneminen päättyi ja kääntyi jyrkkään nousuun vuonna 2009. Tukea saaneiden kotitalouksien määrä kasvoi Kuusikkokunnissa 12,6 %. Vantaalla tukea saaneiden kotitalouksien määrä lisääntyi vuodessa yli 20 % ja Helsingissäkin 14 %. Espoossa kasvua oli 12 %, mutta muista kunnista poiketen kasvu alkoi siellä jo vuonna 2008. Turussa ja Oulussa muutos oli huomattavasti muita vähäisempää, mutta Turun osalta pitää kaikissa tuensaajien määrään perustuvissa taulukoissa ottaa huomioon, että aiempien vuosien toimeentulotuen tilastoissa oli mukana noin 300 asumispalvelujen asiakasta, jotka eivät sisälly enää vuoden 2009 lukuihin (vaikutus n. 3 prosenttiyksikköä lukuihin). Asumispalvelujen asiakkaat huomioiden Turussa asiakasmäärän kasvu oli noin 9 %, mikä on edelleen vähemmän kuin Kuusikon keskimääräinen kasvu. (Liite 2A)

Turkua lukuun ottamatta Kuusikkokunnissa toimeentulotuen kotitalousmäärä nousi noin vuoden 2004 tasolle. (Kuvio 1) Turussa asiakasmäärä on tällä ajanjaksolla laskenut huomattavasti enemmän kuin muissa kunnissa ja on edelleen 18 % alle vuoden 2004 tason (asumispalvelut huomioiden n. – 15 %).

Kuvio 1. Toimeentulotuen kotitalouksien määrän muutos 2004 – 2009, 2004 = 100



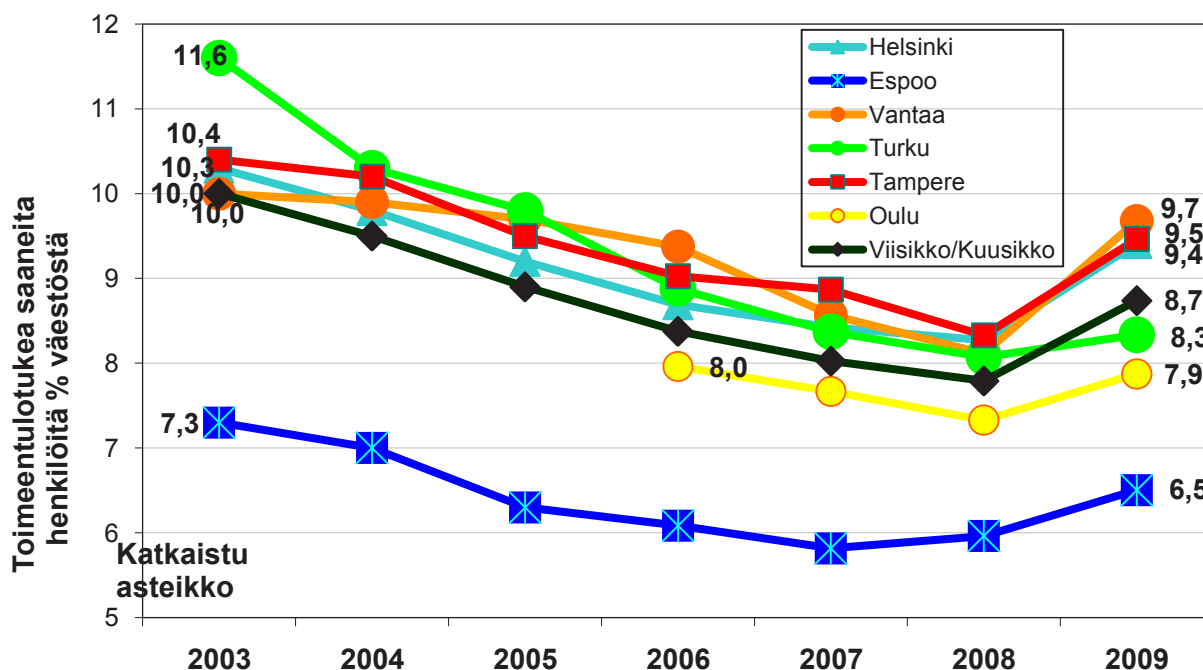
Kuusikon kunnissa oli 87 470 tukea saanutta kotitaloutta vuonna 2009 (77 703 vuonna 2008), joi-
sa oli 132278 (117 967) henkilöä¹. Kuusikossa tuensaajien määrä kasvoi kertomusvuonna enem-
män kuin koko maassa (+ 9,2 %), jossa vuoden 2009 ennakkotietojen mukaan oli 236 600 toimeen-
tulotukea saanutta kotitaloutta (216 700 vuonna 2008). Koko maan toimeentulotukiasiakkaista
37 % asui Kuusikon kunnissa.

Taulukko 1. Vuoden 2009 aikana toimeentulotukea saaneiden kotitalouksien ja henkilöiden määrä sekä muutos vuodesta 2008

	Kotitalouksia yhteensä	Muutos (%) vuodesta 2008	Henkilöitä yhteensä	Muutos (%) vuodesta 2008
Helsinki	37 034	14,2	53 513	13,8
Espoo	9 343	12,1	15 484	9,1
Vantaa	10 879	20,8	18 634	19,3
Turku	9 566	5,9	14 611	3,3
Tampere	13 568	11,0	19 675	13,6
Oulu	7 080	6,4	10 361	7,4
Kuusikko	87 470	12,6	132 278	12,2

Toimeentulotuesta osallisten henkilöiden määrä kasvoi Kuusikossa hieman vähemmän kuin kotita-
louksien määrä, mikä osoittaa yksinasuvien osuuden lisääntymistä. Tampereella ja Oulussa tukea
saaneiden kotitalouksien keskimääräinen henkilömäärä kuitenkin kasvoi.

Kuvio 2. Toimeentulotuesta osalliseksi tulleiden henkilöiden osuus (%) kunnan väestöstä vuosina 2003–2009 (ilman pakolaisia, paluumuuttajia ja turvapaikan hakijoita)



¹ asiakkaat ilman pakolaisia, paluumuuttajia ja turvapaikan hakijoita, joiden toimeentulotuen valtio korvaa eri säännösten pohjalta

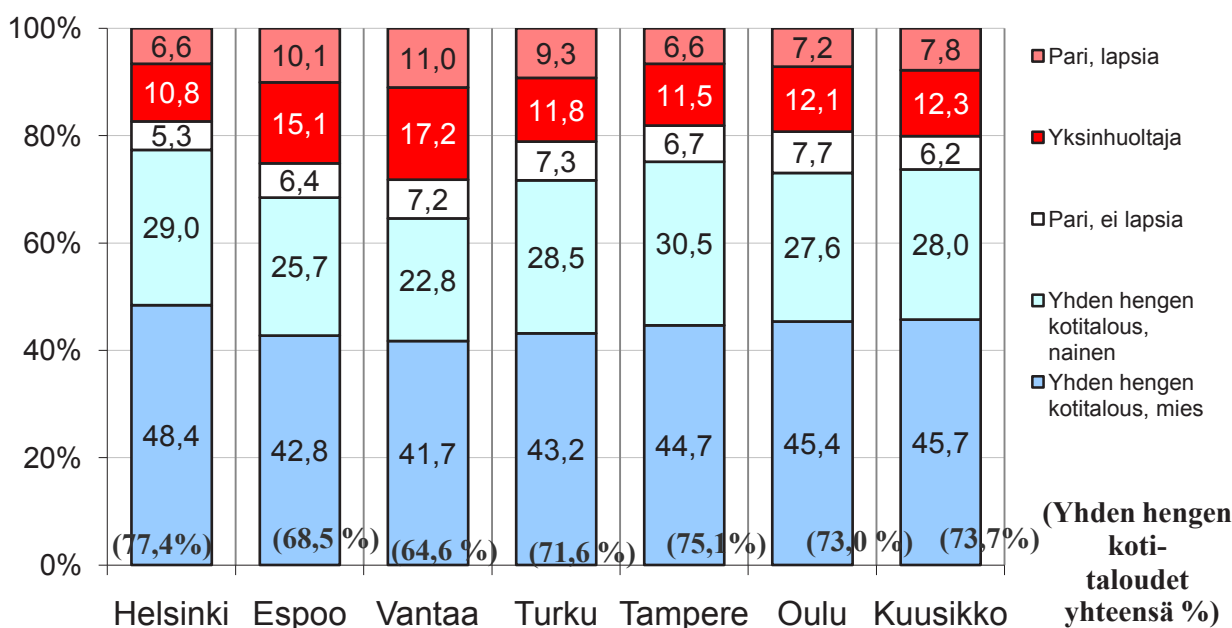
Vuonna 2003 Kuusikon kuntien asukkaista 10 % sai toimeentulotukea vähintään kerran vuodessa. Tukea saaneiden henkilöiden osuus väestöstä laski vuoteen 2008 asti, mutta nousi 0,9 prosenttiyksiköllä 8,7 prosenttiin vuonna 2009. Vantaalla, Tampereella ja Helsingissä väestöosuus kasvoi yli prosentin ja muissa kunnissa 0,3 – 0,5 prosenttiyksikköä. Kokonaisuutena Kuusikkokuntien erot kasvoivat hieman vuonna 2009. Vuonna 2003 tuensaajien väestöosuus oli Turussa selvästi muita Kuusikkokuntia korkeampi, mutta laski vuonna 2009 Kuusikon keskimääräisen tason alapuolelle. Espoo poikkeaa muista selvästi alhaisemmalla väestöosuudella. (Liite 2A)

2.2 Toimeentulotuen asiakkaiden taustatietoja²

2.2.1 Kotitalouksien perhetyypit

Perhetyypeittäin suurin muutos vuonna 2009 oli yksinhuoltajien osuuden väheneminen prosenttiyksiköllä. Yhden hengen kotitalouksien ja lapsettomien parien osuus kasvoi hieman. Vuonna 2009 oli yksinäisten osuus jo 73,7 % tuensaajista ja Helsingissä jopa 77,4 %. Eniten yleisestä linjasta poikkesivat Turku ja Tampere. Turussa yksinäisten osuus laski 2 prosenttiyksikköä ja vastaavasti lapsettomien parien ja kahden huoltajan perheiden osuus kasvoi. Tampereella yhden henkilön taloudet lisääntyivät 3 prosenttiyksiköllä ja lapsiperheiden osuus väheni muita enemmän. (Kuvio3)

Kuvio 3. Toimeentulotukea saaneet kotitaloudet perhetyypeittäin vuonna 2009



Tarkasteltaessa kehityssuuntaa pitemmältä ajalta vuodesta 2003 lähtien (ilman Oulua) yhden henkilön talouksien osuus on kasvanut Kuusikossa voimakkaasti, 4,6 prosenttiyksiköllä. Lähes koko muutos on tullut yksinäisten miesten osuuden lisääntymisen kautta, sillä yksinäisten naisten osuus on kasvanut ko. vuosina vain 0,2 prosenttiyksiköllä. Lapsettomien parien osuus on alentunut noin 2 prosenttiyksiköllä ja kahden huoltajan perheiden 1 prosenttiyksiköllä. Tampereella lapsiperheiden määrä on vähentynyt huomattavasti enemmän kuin muissa Kuusikkokunnissa. (Liite 3)

² Osassa tiedoista mukana ovat kaikki toimeentulotukea saaneet asiakkaat, osassa ilman pakolaisia, turvapaikanhakijoita ja paluumuuttajia. Liitteenä olevissa taulukoissa mainitaan, millä perusteella tiedot on koottu.

Kun lapsiperheiden osuus tuensaajista on pienentynyt, on myös suhteellisesti vähemmän toimeentulotuesta osalliseksi tulleita lapsia. Tukea saaneiden kotitalouksien määrä kasvoi 12,6 % vuonna 2009, mutta tuesta osallisten lasten määrän kasvu jäi 6,3 prosenttiin. Vuonna 2003 Kuusikon toimeentulotukiperheissä oli lapsia 35 343 ja heidän osuus lapsiväestöstä oli 13,5 %. Vuonna 2009 osuus oli 11,7 %, mutta se on edelleen kaikissa kunnissa suurempi kuin toimeentulotuesta osalliseksi tulleiden aikuisten henkilöiden osuus väestöstä (7,9 %).

Taulukko 2. Toimeentulotukea saaneiden perhekoko ja tuesta osalliseksi tulleet lapset 2009

	Keskimääräinen perhekoko	Lasten määrä	% alle 18v. väestöstä
Helsinki	1,4	13 083	13,6
Espoo	1,7	4 374	8,0
Vantaa	1,7	5 336	12,2
Turku	1,5	3 736	13,3
Tampere	1,5	4 245	12,0
Oulu	1,4	2 866	10,2
Kuusikko	1,5	33 842	11,7

2.2.2 Toimeentulotuen saajien ikä

Alle 25-vuotiaiden osuus toimeentulotuen saajista vaihteli kunnissa 21 – 34 %:n välillä. Oulussa nuorten osuus oli selvästi muita Kuusikkokaupunkeja korkeampi. Tampereella alle 25-vuotiaiden opiskelijoiden osuus on kasvanut huomattavasti ja on lähes kolme kertaa korkeampi kuin Kuusikossa keskimäärin. Myös Turussa ja Espoossa nuorten opiskelijoiden osuus kasvoi. Tamperetta lukuun ottamatta Kuusikon kunnissa (Oulusta ei ole tietoa saatavissa) muiden alle 25-vuotiaiden osuus lisääntyi. 25 -34-vuotiaiden ryhmä suureni kaikissa Kuusikon kaupungeissa, joten alle 35-vuotiaiden tuensaajien osuus kasvoi Kuusikossa lähes 3 prosenttiyksiköllä. Yli 35-vuotiaiden ikäryhmien osuudet pienenivät. Helsingissä ja Vantaalla yli 50-vuotiaiden tuensaajien osuus oli muita kaupunkeja korkeampi ja Oulussa ja Tampereella selkeästi alempi kuin Kuusikossa keskimäärin. (Taulukko 3)

Taulukko 3. Toimeentulotukea saaneet kotitaloudet ikäryhmittäin 2009
% kaikista tukea saaneista kotitalouksista

	Helsinki	Espoo	Vantaa	Turku	Tampere	Oulu	Kuusikko
-24 v opiskelijat	2,7	8,2	4,1	8,7	15,7		5,8
-24 v muut	18,0	15,3	18,6	15,6	12,7		15,3
.-24v.yhteensä	20,8	23,5	22,7	24,3	26,5	33,8	23,8
25 - 34 v	24,5	22,8	23,6	26,7	26,5	28,0	25,0
35 - 49 v	29,0	29,8	28,8	26,8	24,5	22,0	27,6
50 - 64 v	19,9	19,2	19,3	18,9	16,9	13,5	18,7
65 v täyttäneet	5,9	4,7	5,5	3,3	3,8	2,6	4,9
Kaikki kotitaloudet	100,0	100,0	100,0	100,0	100,0	100	100,0

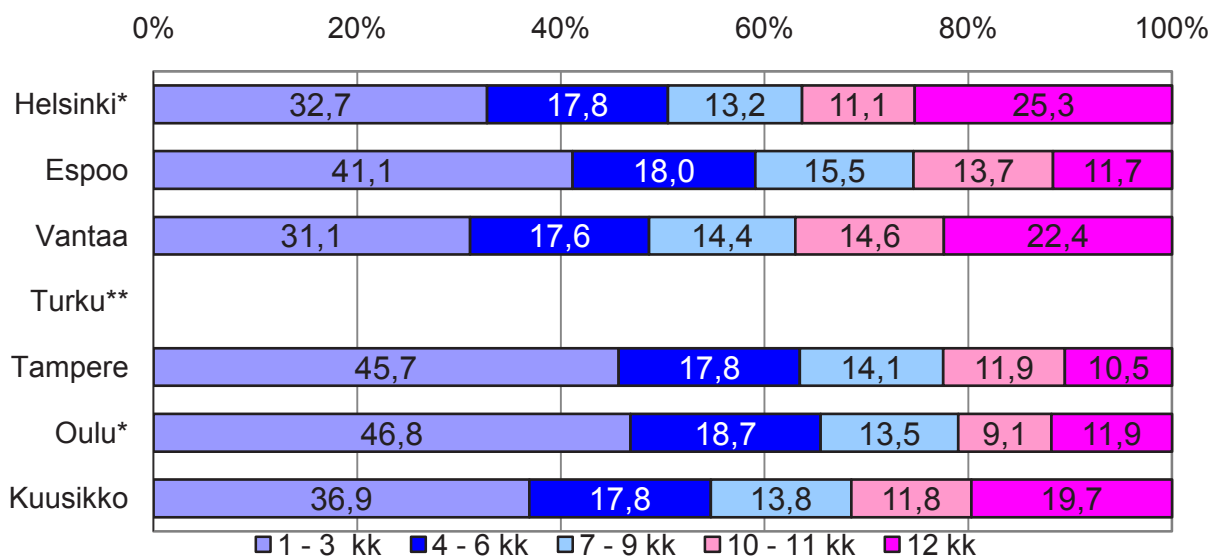
* Oulu ei saa eroteltua alle 24-vuotiaita opiskelijoita.

2.2.3 Kotitalouksille maksetut toimeentulotukikuukaudet vuoden aikana

Kuusikossa keskimäärin toimeentulotuen tarpeen keston muutokset olivat pieniä. 12 kuukautena vuodessa toimeentulotukea saaneiden osuus kasvoi 0,3 prosenttiyksiköllä ja 10 – 11 kuukautena tukea saaneiden osuus väheni saman verran. Muiden kestoryhmien osuuden muutokset jäivät yh-

teen promilliin. Tampereella lyhintä, korkeintaan kolmen kuukauden ajan tukea saaneiden osuus kasvoi jopa 2,4 prosenttiyksiköllä ja yli 10 kuukautta tukea saaneiden osuus väheni vastaavasti. Vähintään 10 kuukautena tukea saaneiden osuudessa Vantaa (37,0 %) ohitti Helsingin (36,3 %). Muissa kunnissa osuus jäi 21 – 25 prosenttiin (Turun tieto puuttuu).

Kuvio 4. Toimeentulotukea saaneet kotitaloudet, % tuen keston mukaan vuonna 2009



*Helsingissä ja Oulussa kestitilasto lasketaan kuukauden aikana voimassaolevien päätösten perusteella, muissa kunnissa kuukauden maksutapahtumien perusteella. Päätöspohjainen laskutapa jonkin verran liioittelee pitkäaikaisten tuensaajien osuutta

** Turussa vaihdettiin kesken vuotta tietojärjestelmää eikä luotettavaa tietoa tuen kestoista ole saatavissa

2.2.4 Koko vuoden toimeentulotukea saaneiden määrän kehitys

Vuoden jokaisena kuukautena toimeentulotukea saaneita kotitalouksia oli suhteellisesti eniten Helsingissä ja Vantaalla. Koko vuoden toimeentulotukea saaneiden osuus kasvoi Kuusikon kunnissa 19,4 prosenttiyksiköstä vuonna 2008 keskimäärin 19,7 prosenttiin vuonna 2009 (ilman Turkuja). Työmarkkinatukilain muutosten seurauksena osa työttömistä ei enää saa työmarkkinatukea, jolloin toimeentulotuki voi jäädä pitkäaikaisestikin heidän ainoaksi tuloksi.

Taulukko 4. Vuoden 2009 ja 2008 ja 2007 jokaisena kuukautena toimeentulotukea saaneiden kotitalouksien määrä sekä eri ikäryhmien osuus kotitalouksista

	Toimeentulotukea 12 kk saaneet kotitaloudet			alle 25v					65 vuotta täyttäneet
	v.2009	v. 2008	v. 2007	opiskelijat	muut*	25 - 34v	35 - 49v	50 - 64v	
				%	%	%	%	%	%
Helsinki	10 342	8 643	8 326	1,6	9,0	18,1	36,4	28,1	6,9
Espoo	1 092	989	925	1,2	8,5	16,2	38,5	30,4	5,2
Vantaa	2 399	2 118	1 974	1,8	10,5	21,3	36,2	25,8	4,5
Turku		1 381	1 368						
Tampere	1 410	1 346	1 135	6,6	9,0	19,1	37,1	27,1	1,1
Oulu	1 390	1 087	841		22,2	22,5	32,9	21,5	0,8
Kuusikko**		15 318	14 569	1,9	9,9	18,8	36,4	27,5	5,6

*Oulussa kaikki alle 25-vuotiaat

**Keskiarvot ilman Turkuja

Jokaisena kuukautena toimeentulotukea saaneiden osuus väheni vuonna 2009 Espoossa, Vantaalla ja Tampereella puolella prosenttiyksiköllä ja lisääntyi Helsingissä 0,7 ja Oulussa 0,8 prosenttiyksiköllä. Lähes kaksi kolmannesta koko vuoden toimeentulotukea saaneista oli 35 – 64-vuotiaita ja kymmenesosa alle 25-vuotiaita. Muista poiketen Oulussa nuorten osuus oli 22,2 %. Jatkuvista tuensaajista oli nuorien opiskelijoiden osuus muissa Kuusikkokunnissa alle 2 %, mutta Tampereella osuus kaksinkertaistui vuodessa 6,6 prosenttiin.

2.3 Toimeentulotuen kustannukset vuosina 2003- 2009

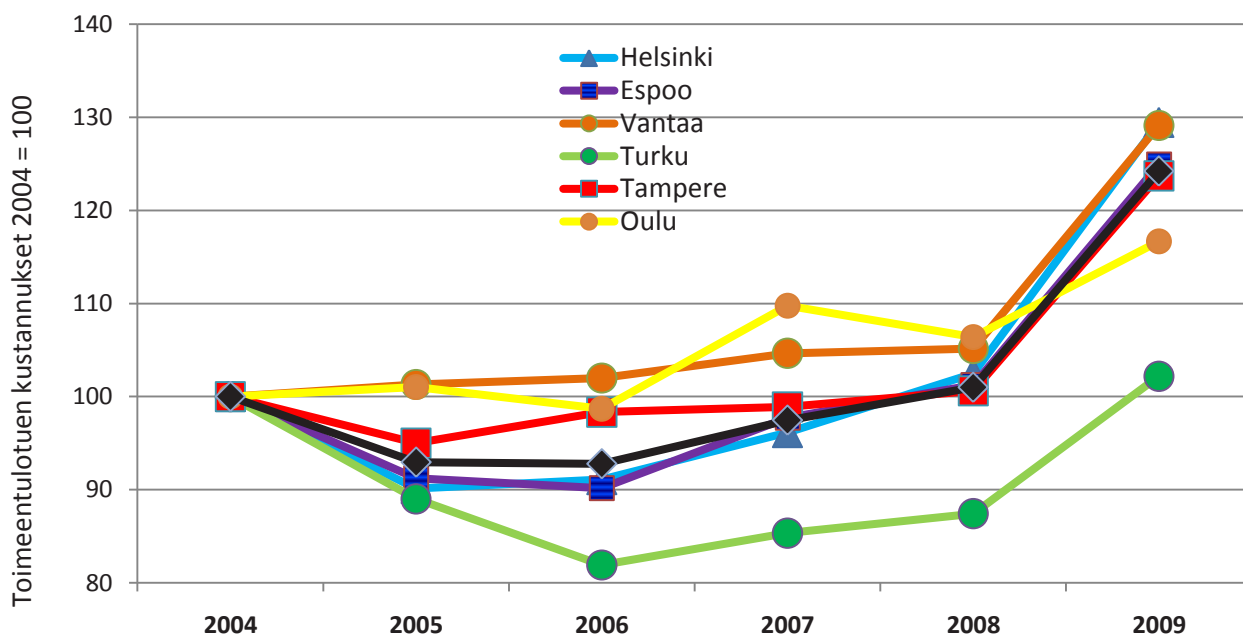
2.3.1 Kokonaiskustannukset

Kuusikon kunnissa toimeentulotuen kokonaiskustannukset³ suurenivat vuonna 2009 lähes neljänneksellä 252 miljoonaan euroon (2008=205 milj. €). Toimeentulotukimenot kasvoivat reaalisesti 23 prosentilla edellisestä vuodesta. Menot lisääntyivät eniten Helsingissä ja Espoossa. Oulussa menot lisääntyivät vain 10 % ja Turussakin selvästi muuta Kuusikkoa vähemmän (+17 %). (Taulukko 5)

	Euroa	Muutos (%) vuodesta 2008
Helsinki	114 951 744	26,3
Espoo	32 223 185	23,4
Vantaa	35 333 881	22,8
Turku	23 532 092	16,9
Tampere	30 996 560	22,9
Oulu	15 025 553	9,7
Kuusikko	252 063 015	23,0

Ennakkotietojen mukaan koko maassa toimeentulotuen bruttomenot kasvoivat 17 prosentilla 615 miljoonaan euroon. Kuusikon osuus koko maan toimeentulotukimenoista nousi 41 prosenttiin.

Kuvio 5. Toimeentulotuen kustannukset 2004 -09, (korotettuna 2009 arvoon) ilman pakolaisia, turvapaikanhakijoita ja paluumuuttajia, 2004 = 100



³ ilman pakolaisia, paluumuuttajia ja turvapaikan hakijoita, takaisin perittyä toimeentulotukea ei vähennetty

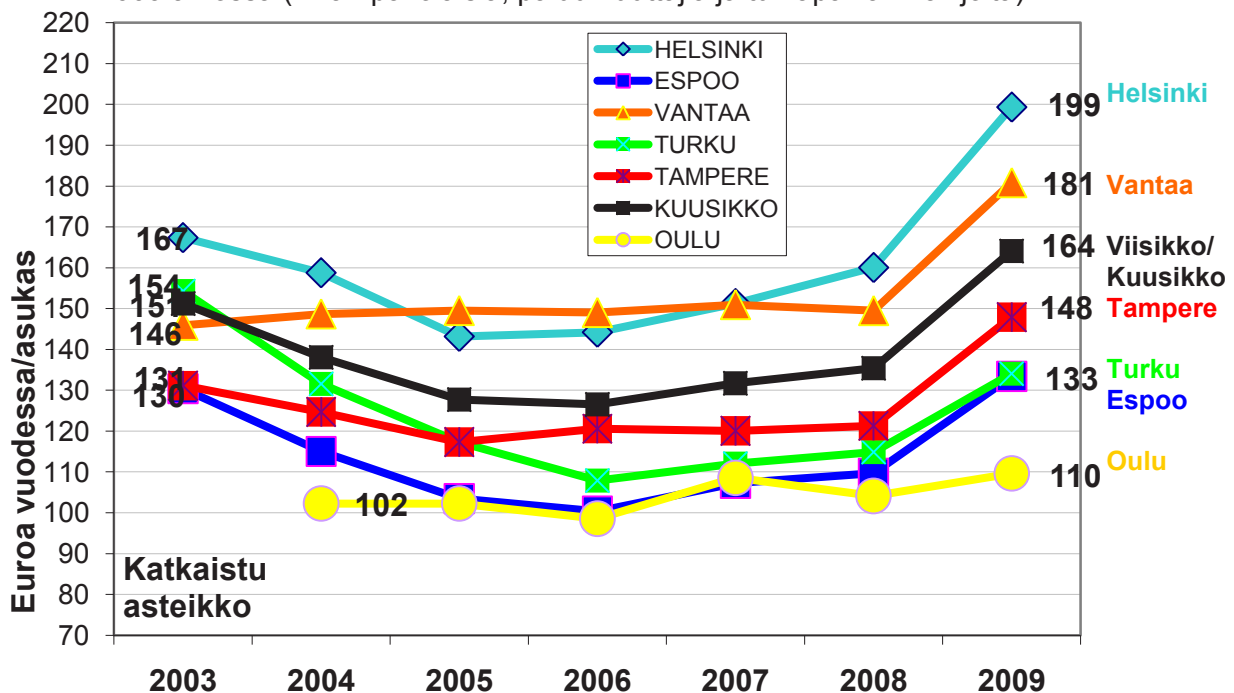
Vuodesta 2004 vuoteen 2006 toimeentulotuen kustannukset alenivat Kuusikkokunnissa. Sen jälkeen kustannukset ovat nousseet ja ajanjaksolla 2004 – 2009 myönnetyn toimeentulotuen määrä kasvoi reaaliarvoltaan (vuoden 2009 arvossa) 24 prosentilla. Pääkaupunkiseudun kunnissa ja Tampereella nousu oli Kuusikon keskimääräistä tasoa. Oulussa kasvu jäi 17 prosenttiin ja Turussa asiakasmäärän laskun seurauksena vain 2 prosenttiin. (Liite 2B, Kuvio 5)

Aiemmista Kuusikoraporteista poiketen on toimeentulotuen kustannusvertailuissa käytetty deflatointiin julkisten menojen sosiaalitoimen indeksin sijaan kuluttajahintaindeksiä, joka kuvaa paremmin toimeentulotuen menorakennetta. Kuluttajahintaindeksillä deflatoituna kasvu näyttää suurempaa lukua kuin julkisten menojen indekseissä, sillä julkisten menojen indeksiin sisältyvät palkkakulut ovat nousseet kuluttajahintoja enemmän.

2.3.2 Toimeentulotuen vuosikustannukset asukasta kohti

Toimeentulotuen vuosikustannukset kunnan asukasta kohti olivat keskimäärin 164 (135) euroa/asukas. Kustannuksiin asukasta kohti vaikuttaa se, kuinka paljon on tuen saajia, kuinka paljon he saavat toimeentulotukea kuukautta kohti ja kuinka monena kuukautena vuodessa he saavat toimeentulotukea. Kustannukset vähenivät vuodesta 2003 alkaen lähes kaikissa Kuusikon kunnissa aina vuoteen 2006 asti. Siihen vaikutti sekä toimeentulotuen saajien väestöosuuden että kotitalouskohtaisen tuen määrän pieneneminen vuodesta 2003 alkaen. Kustannukset kotitaloutta kohti kääntyivät jälleen kasvuun vuonna 2006 ja asukaskohtaiset kustannukset vuonna 2007. Ainoastaan Turussa kustannukset asukasta kohti alittivat vuonna 2009 vuoden 2003 tason. Helsingissä ja Vantaalla kustannukset nousivat muita enemmän. (kuvio 6).

Kuvio 6. Toimeentulotuen kustannukset kunnan asukasta kohden vuosina 2003–2009 vuoden 2009 arvossa (ilman pakolaisia, paluumuuttajia ja turvapaikan hakijoita)



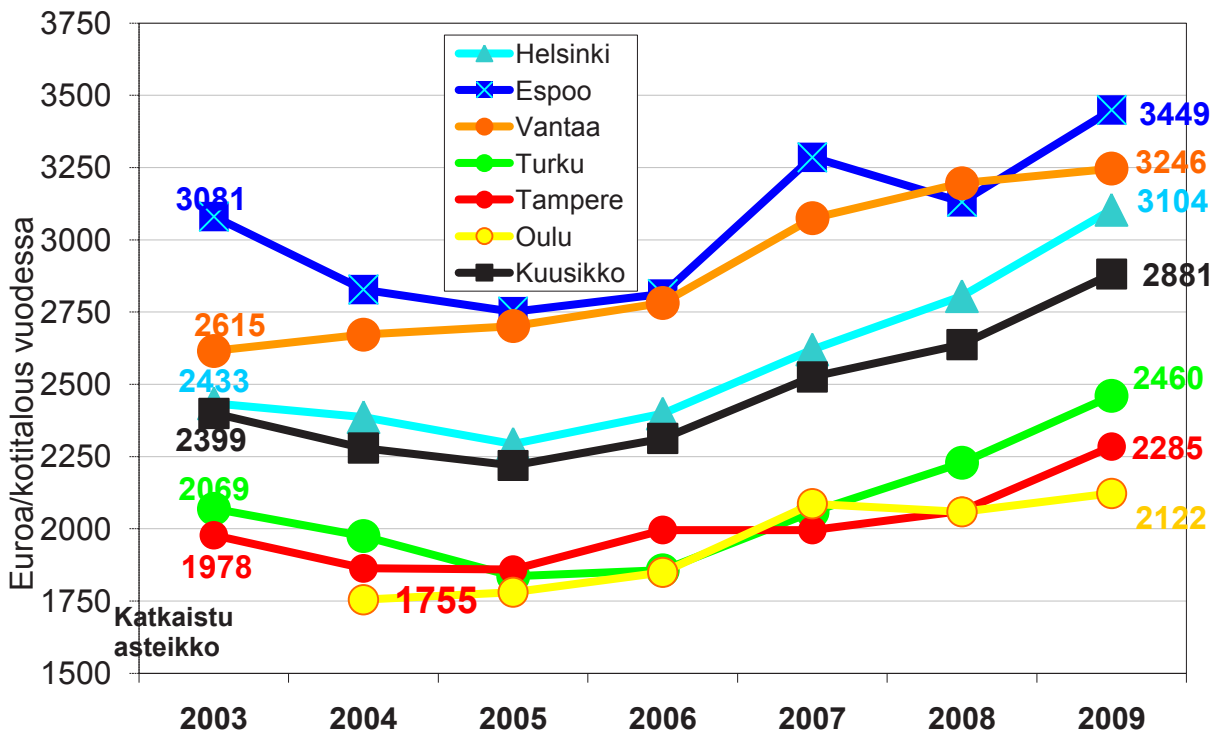
2.3.3 Vuosikustannukset toimeentulotukea saanutta kotitaloutta ja henkilöä kohden

Toimeentulotuen vuosikustannukset kotitaloutta kohti olivat keskimäärin 2 881 euroa ja tuesta osalliseksi tullutta henkilöä kohti 1 906 euroa vuonna 2009. Kustannukset kotitaloutta kohti kasvoivat edellisestä vuodesta melko tasaisesti 10 prosentilla paitsi Vantaalla alle 2 % ja Oulussa 3 %. Vantaalla kustannusnousun pienuus taloutta kohti selittyy osittain poikkeuksellisen nopealla asiakasmäärän kasvulla, sillä uudet asiakkaat ja uudelleen asiakkaaksi tulleet ehtivät olemaan lyhyemmän aikaa tuensaajina kuin vanhat asiakkaat. Samanlainen kehitys oli Espoossa vuonna 2008, kun asiakasmäärä kasvoi selvästi muita enemmän, mutta kustannukset asiakasta kohti jopa laskivat edellisestä vuodesta. Vuonna 2009 Espoon kasvu ylitti Kuusikon keskiarvon.

	Kotitalous euroa/ vuosi	muutos DEFL (%) vuodesta 2008	Henkilö euroa / vuosi	muutos DEFL (%) vuodesta 2008
Helsinki	3 104	10,7	2 148	11,0
Espoo	3 449	10,2	2 081	13,2
Vantaa	3 246	1,6	1 896	2,9
Turku	2 460	10,4	1 611	13,2
Tampere	2 285	10,8	1 575	8,2
Oulu	2 122	3,1	1 450	2,1
Kuusikko	2 881	9,3	1 906	9,7

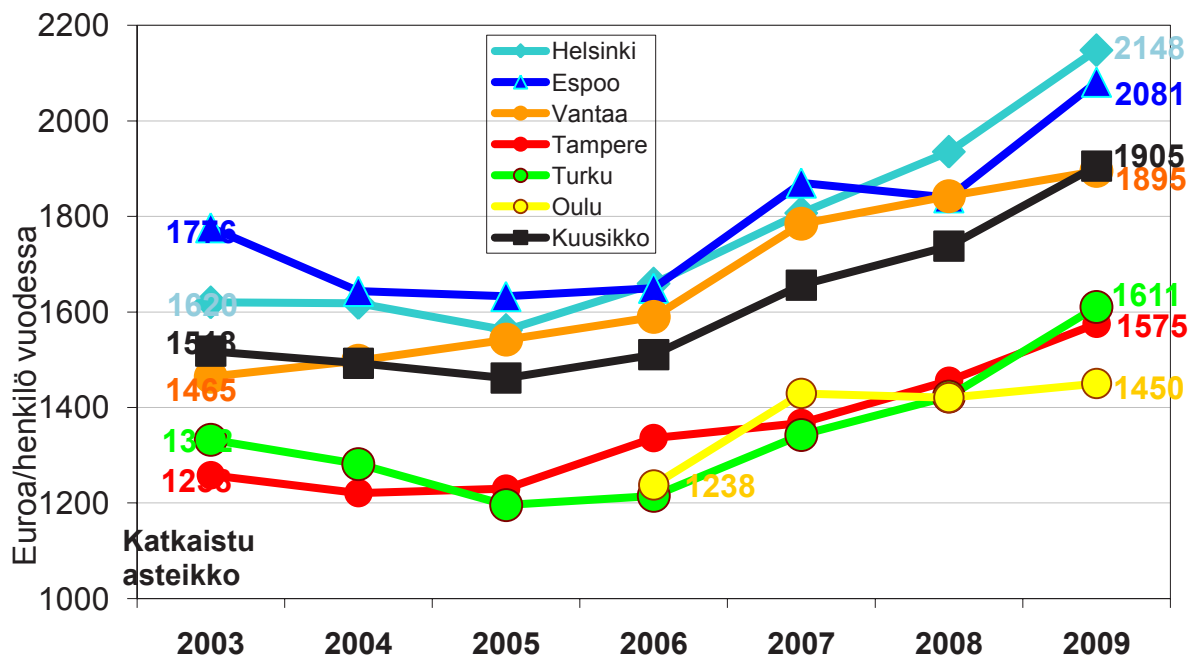
Pitemmälläkin jaksolla vuodesta 2004 vuoteen 2009 kustannukset nousu kotitaloutta kohti oli Kuusikossa melko tasaista. Keskimäärin kasvua oli 26 % ja vaihteluväli oli 21 % - 30 %. (Liite 2B, Kuvio 7A)

Kuvio 7A. Toimeentulotuen vuosikustannukset, euroa tukea saanutta kotitaloutta kohti vuosina 2003–2009 (vuoden 2009 rahan arvossa)



Henkilöä kohti vuodessa maksettu toimeentulotuki lisääntyi vuonna 2009 hieman enemmän (+9,7 %) kuin kotitaloutta kohti (+9,3 %). Tukimenot kasvoivat eniten Turussa ja Espoossa. Tässäkin suhteessa Oulussa ja Vantaalla kustannukset nousivat huomattavasti vähemmän kuin muissa kuusikon kunnissa. (Liite 2B, Kuvio 7B)

Kuvio 7 B. Toimeentulotuen vuosikustannukset, euroa tukea saanutta henkilöä kohti vuosina 2003–2009 (vuoden 2009 rahan arvossa)



Asumismenot ovat keskeinen kuntien toimeentulotukikustannusten eroja selittävä tekijä. Vuokrien suuruus nostaa pääkaupunkiseudulla toimeentulotukikustannuksia. Arava-asuntojen neliövuokrat ovat korkeimpia Espoossa ja Vantaalla. Vapaarahoitteisten asuntojen vuokrataso on Helsingissä muita korkeampi. Turussa ja Oulussa vuokrataso on muita alempi ja Turussa ainoana Kuusikkokunnana vapaarahoitteiset vuokrat keskimäärin alenivat vuonna 2009. (Taulukko 7)

	Aravat		Vapaarahoitteiset	
	€/m ² /kk	Vuosimuutos, %	€/m ² /kk	Vuosimuutos, %
Helsinki	9,98	6,7	13,86	5,2
Espoo	10,34	8,7	12,43	6,8
Vantaa	10,16	8,8	11,73	3,3
Turku	8,95	10,0	9,97	-1,3
Tampere	9,38	7,4	10,79	2,5
Oulu	8,74	6,3	9,95	1,8
Keskiarvo	9,59	8,0	11,46	3,0

2.3.4 Toimeentulotuen jakautuminen perustoimeentulotukeen, täydentävään ja ehkäisevään toimeentulotukeen

Toimeentulotukimenoista noin 86 % on perustoimeentulotukea. Sen osuus hieman nousi, täydentävän tuen osuus hieman laski ja ehkäisevän toimeentulotuen osuus pysyi Kuusikossa keskimäärin ennallaan vuonna 2009. Perustoimeentulotuen osuus nousi eniten Tampereella ja Turussa, jossa osuus on ennestäänkin korkein. Valtio maksaa puolet perustoimeentulotuen kustannuksista takaisinperinnässä kertyneillä erillä vähennettynä. Täydentävän toimeentulotuen osuus laski kaikissa Kuusikon kunnissa. Espoossa ja Vantaalla täydentävän toimeentulotuen osuus oli selvästi suurempi kuin muissa kaupungeissa.

Eduskunta hyväksyi vuonna 2000 toimeentulotukilakiin muutoksia, jotka velvoittavat kuntia aktiivisesti käyttämään ehkäisevää toimeentulotukea. Hallituksen esityksessä ehkäisevän toimeentulotuen tavoitetasoksi määriteltiin 3,3 % varsinaisen toimeentulotuen määrästä. Vain Oulussa tavoiteluku ylittyi, mutta siellä menomomentti sisältää myös lastensuojelulain mukaisen taloudellisen tuen. Turku (3,1 %) ja Espoo (2,9 %) olivat lähellä tavoitetasoa, Helsingissä osuus on hieman kasvanut 2,2 prosenttiin, mutta Vantaalla (1,5 %) ja Tampereella (1,6 %) osuus on vuodessa alentunut puolella prosenttiyksiköllä. Vantaalla alenemista selittää se, että sosiaali- ja terveyslautakunta rajoitti toukokuussa 2009 loppuvuodeksi ehkäisevän toimeentulotuen myöntämistä. Tosin vertailua hankaloittaa, että kaupungeilla on erilaisia käytäntöjä siinä, minkälaisissa tilanteissa ja mihin menoihin myönnetään täydentävää tai ehkäisevää toimeentulotukea. (Taulukko 8)

Taulukko 8. Toimeentulotuen jakautuminen eri lajeihin 2009

	Perustoimeentulotuki	Täydentävä	Ehkäisevä	Muu	Ehkäisevä (% varsinaisesta)
Helsinki	84,6	6,2	2,0	7,2	2,2
Espoo	83,7	9,8	2,7	3,9	2,9
Vantaa	85,9	9,4	1,4	3,3	1,5
Turku	89,0	4,4	2,9	3,7	3,1
Tampere	92,4	6,1	1,5	0,0	1,6
Oulu	79,8	7,1	5,5	7,6	6,4
Kuusikko	85,7	7,0	2,3	5,1	2,4
Kuusikko	227 647 279	18 494 332	5 981 190	13 503 148	

Helsingissä ja Oulussa on lisäksi muun toimeentulotuen osuus korkea. Helsingissä on muihin kuntiin verrattuna paljon kotoutettavia ja kuntouttavaa työtoimintaa. Kotoutumistuen, kuntouttavan työtoiminnan toimintarahana ja matkakorvauksen lisäksi muuhun toimeentulotukeen sisältyy myös valtion korvaaman vastaanottokeskusten myöntämä toimeentulotuki.

2.3.5 Työttömyysturvalain muutosten vaikutukset

Kunnat rahoittavat 50 % työttömyyden aikaisesta työmarkkinatuesta, jota maksetaan vähintään 500 päivää tukea saaneille. Kuusikkokunnat rahoittivat vuonna 2009 työmarkkinatukea lähes 50 miljoonalla eurolla, mikä merkitsee 5,3 prosentin kasvua edellisestä vuodesta. Toimeentulotukimenojen nopean kasvun takia valtion korvaama perustoimeentulotuki on kuitenkin kasvanut enemmän. Ainoastaan Helsingissä maksuosuus väheni prosentilla. Tampereella, Oulussa, ja Turussa kustannuslisäys oli 10 – 12 %. Kunnan rahoittaman työmarkkinatuen saajien määrä kuitenkin

aleni Kuusikossa 6 prosentilla, keskimääräistä enemmän Espoossa ja Helsingissä. Vain Turussa ko. tuensaajien määrä pysyi ennallaan ja Tampereellakin määrä väheni vain runsaalla prosentilla. Keskimääräinen tuki tuensaajaa kohti vuodessa nousi Kuusikon kunnissa 9 – 15 %. Keskimäärin kuukaudessa maksettu tuki nousi Kuusikossa 7 prosentilla ja kuntien väliset erot tasaantuivat huomattavasti. Kuntien matalimman ja korkeimman kustannuksen vaihteluväli on vain 11 euroa tuensaajaa kohti kuukaudessa.

Vantaalla ja Turussa työmarkkinatuen saajista 60 % sai myös toimeentulotukea, mutta Helsingissä vain 53 % ja Tampereella 55 %. Muista Kuusikkokunnista tietoa ei ole saatavissa.

Taulukko 9. Kunnan rahoittama työmarkkinatuki vuoden 2009 aikana ja tuensaajien määrä

	Euroa vuodessa*	Työmarkkinatuen saajia	Tuensaajia /kk	Tuki/ tuensaaja/kk	Tuki/saaja/v	Työmarkkinatuen saajista myös tt-tukea saaneet
Helsinki	16 867 102	8 146	4 985	282	2 071	53,0 %
Espoo	4 187 513	1 974	1 240	281	2 121	
Vantaa	5 710 393	2 533	1 755	271	2 254	60,0 %
Turku	7 093 515	3 402	2 127	278	2 085	60,2 %
Tampere	10 933 331	4 613	3 252	280	2 370	54,8 %
Oulu	5 010 023	2 467	1 504	278	2 031	
Kuusikko	49 801 877	19 133	14 863	279	2 153	

*Kelan tietojen mukaan

3 Työttömyys toimeentulotuen tarpeeseen vaikuttavana tekijänä

Toimeentulotuen tarve on usein kytköksissä työttömyyteen ja erityisesti pitkäaikaistyöttömyyteen. Käytettävät työttömyystiedot perustuvat Työ- ja elinkeinoministeriön, Uudenmaan, Pirkanmaan, Pohjois-Pohjanmaan ja Varsinais-Suomen TE- keskusten joulukuun 2009 työllisyyskatsaukseen (Liite 6).

Työttömien työnhakijoiden määrä lisääntyi voimakkaasti vuonna 2009. Valtakunnallisesti kasvua oli joulukuusta joulukuuhun 29 %, mikä tarkoittaa 66 792 työtöntä työnhakijaa enemmän kuin edellisen vuoden joulukuussa. Kuusikon kunnissa kasvuvauhti oli vielä suurempi, 37 % ja 22 452 työtöntä enemmän kuin edellisessä joulukuussa. Espoossa työttömien määrä kasvoi 42 % ja Vantaalla 44 % vuodessa. Kasvuprosentti oli pienin Oulussa ja Tampereella, joissa työttömyysaste on jo ennestään muuta kuusikkoa korkeampi. (Liite 6)

Työttömyysaste nousi vuonna 2009 kaikissa Kuusikon kunnissa. Pääkaupunki-seudulla ja varsinkin Espoossa työttömyysaste alitti muun Kuusikon ja valtakunnan tason. Tampereella ja Turussa työttömyysaste nousi erityisen paljon.

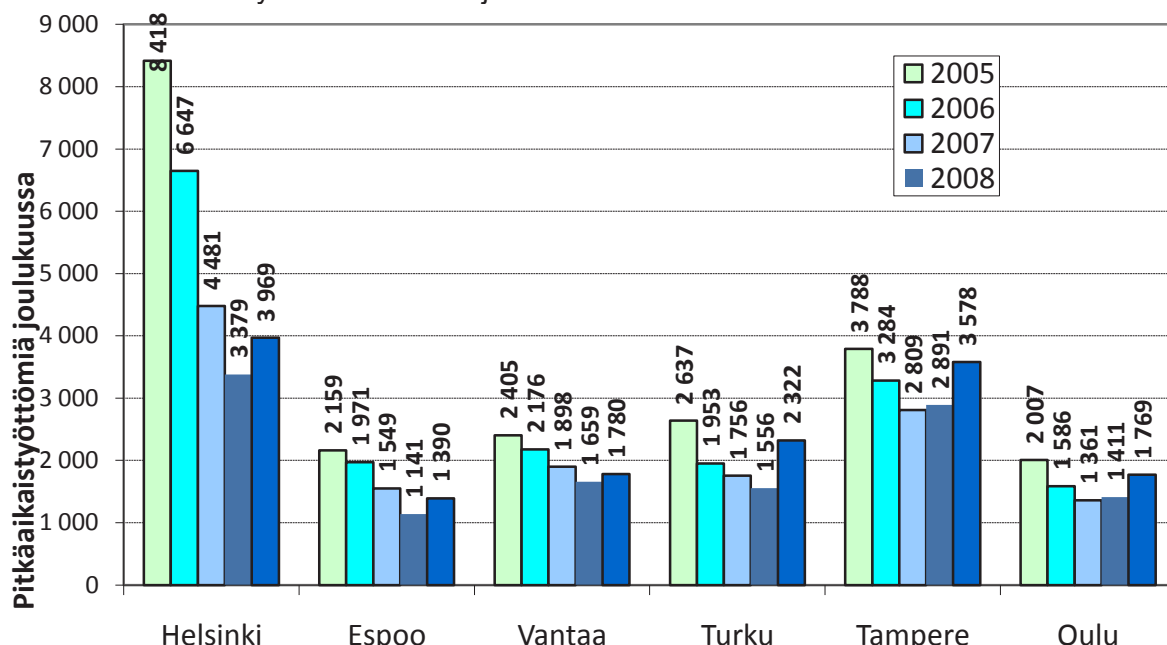
Viime vuosien muutoksilla toimeentulotuki- ja työttömyysturvalainsäädäntöön on lisätty kuntien vastuuta pitkäaikaisyöttömistä. Kunnat ovat eri tavoin pyrkineet vastaamaan työttömyysturvalain asettamiin haasteisiin parantamalla eri toimijoiden välistä yhteistyötä ja suuntaamalla huomiota erityisryhmien kuten nuorten ongelmiin.

Taulukko 10. Työttömyysaste, % työvoimasta 31.12.

	2007	2008	2009	Muutos %-yksikköä 2008-2009
Helsinki	6,3	6,2	8,6	2,4
Espoo	4,6	4,8	6,7	1,9
Vantaa	6,6	6,6	9,3	2,7
Turku	9,3	9,9	13,6	3,7
Tampere	10,9	11,8	15,6	3,8
Oulu	11,4	12,1	14,3	2,2
Kuusikko	7,4	7,7	10,3	2,6
Suomi	8,4	8,8	9,8	1,0

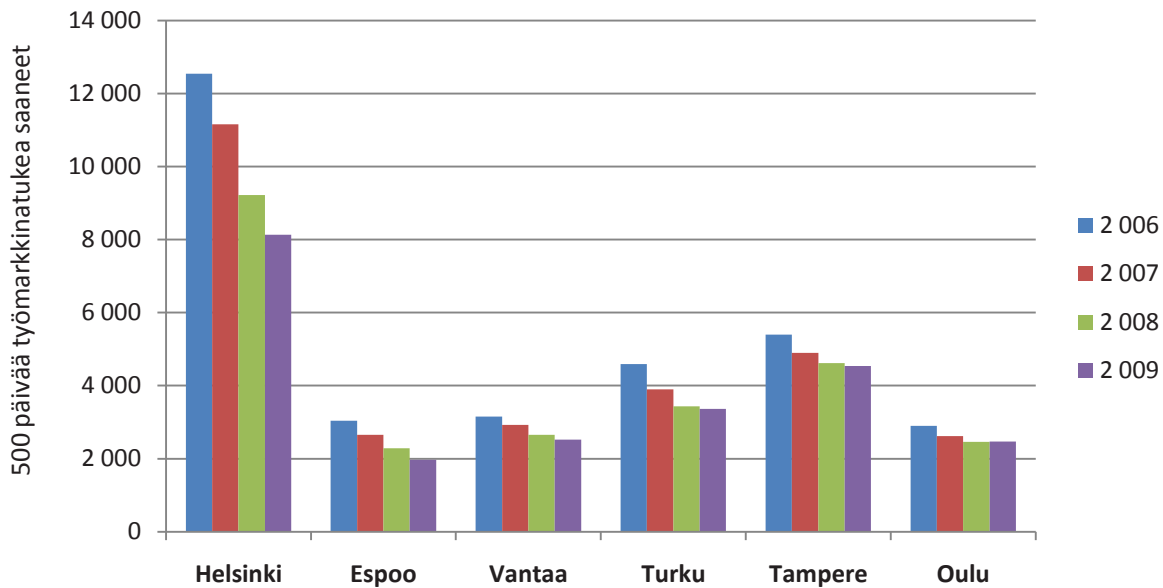
Yli vuoden työttömänä olleiden pitkäaikaistyöttömien määrä puolittui Kuusikon kunnissa vuodesta 2005 vuoteen 2008. Tampereella ja Oulussa pitkäaikaistyöttömyys kääntyi nousuun jo vuonna 2008, mutta vuonna 2009 se kasvoi kaikissa Kuusikon kunnissa, keskimäärin 23 %. Tässä suhteessa kehitys Kuusikossa oli synkempi kuin koko maassa (+13 %). Vain Vantaalla (+7 %) pitkäaikaistyöttömyys lisääntyi vähemmän kuin Suomessa keskimäärin. Vantaalla työllistämismäärärahoja on suunnattu erityisesti pitkäaikaistyöttömiin. Turussa pitkäaikaistyöttömyys väheni jatkuvasti vuodesta 2003 lähtien, mutta vuonna 2009 se lisääntyi jopa 49 prosentilla. Tosiasiallisesti pitkään työttömänä olleita on enemmän kuin mitä tilastot näyttävät mm. sen vuoksi, että yhdenkin päivän työllistyminen katkaisee tilastoinnissa työnhakijan työttömyyden.

Kuvio 9. Pitkäaikaistyöttömien määrä joulukuussa 2005–2009



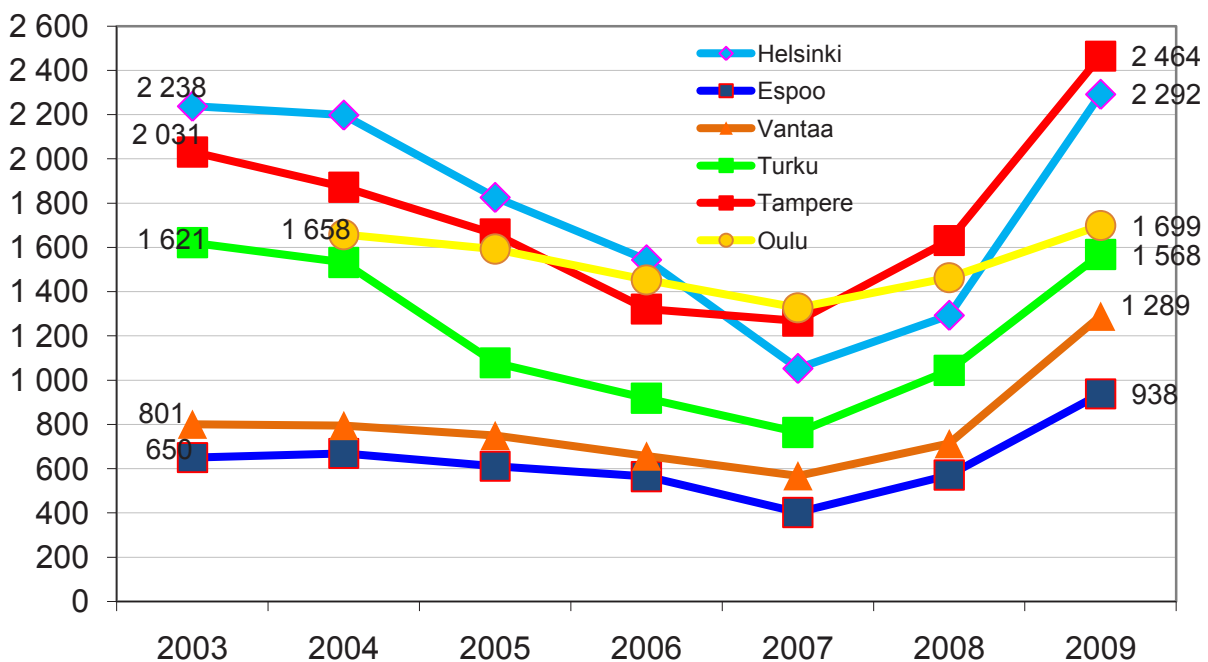
Vielä vuosituhaten vaihteessa monessa Kuusikon kaupungissa noin kolmasosa kaikista työttömistä oli pitkäaikaistyöttömiä. Sen jälkeen pitkäaikaistyöttömien osuus on laskenut 18 prosenttiin. Vuonna 2009 osuus laski Kuusikossa 2 prosenttiyksiköllä, mutta nousi hieman Turussa ja Oulussa. (Liite 6)

Kuvio 10. Vähintään 500 päivää työmarkkinatukea työttömyyden perusteella saaneet



Toimeentulotuen tarpeen ja aktivointitoiminnan kannalta keskeinen asiakasryhmä on vähintään 500 päivää työmarkkinatukea työttömyyden perusteella saaneet. Suuntana on ollut 500 päivää tukea saaneiden määrän väheneminen, sillä vuodesta 2006 vuoteen 2009 määrä laski 27 %. Espoossa ja Helsingissä vähennys oli 35 %. Vähiten määrä laski Oulussa (- 15 %) ja Tampereella (-16 %). 500 päivää työmarkkinatukea saaneiden määrä pieneni vuonna 2009 Kuusikossa keskimäärin 7 prosentilla. Eniten vähennystä oli Espoossa (- 14 %) ja Helsingissä (-12 %). Oulussa ainoana Kuusikokkaupunkina määrä pysyi ennallaan. Toimeentulotuen kannalta yhtä oleellinen ryhmä on työmarkkinatukioikeutensa menettäneet. Työttömyyteen liittyviä tekijöitä eritellään tarkemmin myöhemmin ilmestyvässä Kuusikon työllistämispalveluraportissa.

Kuvio 11. Nuorisotyöttömien määrä Kuusikkokunnissa joulukuussa 2002–2009



Taloudellisen taantuman ensimmäisiä merkkejä on nuorisotyöttömyyden kasvu. Alle 25-vuotiaiden nuorisotyöttömien määrä on laskenut Kuusikossa vuodesta 2004 lähtien, mutta kääntyi vuonna 2008 kaikissa Kuusikon kunnissa nousuun. Vuoden 2009 joulukuussa Kuusikon kunnissa oli 10 250 nuorisotyöttöntä, mikä oli 12,3 % kaikista työttömistä työnhakijoista (11,0 % vuonna 2008). Helsingissä nuorisotyöttömiä oli 8,7 % työttömistä, mutta Oulussa 17,5 % ja Tampereella 14,7 %. Nuorisotyöttömien määrä on kahdessa vuodessa kaksinkertaistunut Kuusikossa. (Kuvio 10)

Työttömyyttä ja työllistämistoimintaa Kuusikon kunnissa käsitellään enemmän syksyllä 2010 julkaistavassa raportissa Kuuden suurimman kaupungin työllistämispalveluista 2009.

4 Myönteiset ja kielteiset toimeentulotukipäätökset ja muutoksenhaut

Kuusikkokunnissa tehtiin lähes 600 000 toimeentulotukipäätöstä vuonna 2009. Kotitaloutta kohti päätöksiä tehtiin keskimäärin 7 kappaletta vuodessa. Oulussa päätöksiä tehtiin suhteessa eniten, 9 kotitaloutta kohti. Vantaalla taas tehtiin muita vähemmän päätöksiä, 5,3 kotitaloutta kohti vuodessa. Erot liittyvät ainakin jossain määrin erilaisiin toimintakäytäntöihin kunnissa. Oulun muita suurempaa päätösmäärää selittää osaltaan, että puutteellisten toimeentulotukihakemusten täydennyksiä odotetaan muihin kuntiin verrattuna lyhyemmän aikaa ennen päätöksentekoa, jolloin uusista täydennyksistä hakemuksista tehdään uudet päätökset. Vantaan matalaa päätösmäärää selittää se, että siellä ei tehdä erikseen perustoimeentulotuen ja täydentävän tuen päätöksiä. (Taulukko 11)

Taulukko 11. Päätöksiä kotitaloutta kohti vuonna 2009

	Päätöksiä yhteensä	Kotitalouksia	Päätöksiä/kotitalous vuodessa
Helsinki	264 523	37 034	7,1
Espoo	61 490	9 343	6,6
Vantaa	58 023	10 879	5,3
Turku	66 614	9 566	7,0
Tampere	81 119	13 568	6,0
Oulu	63 378	7 080	9,0
Kuusikko	595 147	87 470	6,8

Toimeentulotukipäätöksistä oli keskimäärin 88 % joko täysin tai osittain myönteisiä ja 12 % kielteisiä. Helsingissä kielteisten päätösten osuus oli pienin (9,1 %) ja Oulussa selvästi suurempi kuin muissa Kuusikkokaupungeissa. Muutoksenhakuja tehtiin Kuusikossa keskimäärin 0,4 prosenttiin päätöksistä. Helsingissä muutoksenhakuja tehtiin suhteellisesti keskimääräistä vähemmän ja eniten niitä tehtiin Turussa. (Taulukko 12)

Taulukko12. Toimeentulotukipäätösten ja muutoksenhakujen määrä 2009

	Myönteiset	Osittain myönteiset*	Kielteiset	Päätöksiä yhteensä	Kielteisten osuus % päätöksistä	Muutoksenhaut	Muutoksenhaut % päätöksistä
Helsinki	209 821	30 591	24 111	264 523	9,1	851	0,32
Espoo	51 092		10 398	61 490	16,9	260	0,42
Vantaa	50 866	1 362	5 795	58 023	10,0	261	0,45
Turku	56 227		10 387	66 614	15,6	426	0,64
Tampere	72 038		9 081	81 119	11,2	353	0,44
Oulu	51 351		12 027	63 378	19,0	278	0,44
Kuusikko	491 395	31 953	71 799	595 147	12,1	2 429	0,41

* Merkitään, mikäli kunta tilastoi erikseen. Muutoin sisältyy myönteisiin päätöksiin

5 Yhteenveto

Vuosi 2009 merkitsi toimeentulotuen tarpeen ja kustannusten osalta jyrkintä kasvua 1990-luvun alun jälkeen. Taloudellinen taantuma näkyy nopeasti toimeentulotuen asiakasmäärän kasvuna. Keskeinen tekijä on työttömyys, jonka ensimmäinen merkki suhdanteiden heikentyessä on nuorisotyöttömyyden kasvu. Kuusikossa alle 25-vuotiaiden työttömien määrä kaksinkertaistui kahdessa vuodessa. Vuonna 2009 jo ennestään korkean nuorisotyöttömyyden Oulussa lisäys oli 16 %, mutta Helsingissä se oli 77 % ja Vantaalla 81 %.

Kaikkien työttömien työnhakijoidenkin määrä kasvoi Kuusikon kunnissa vuonna 2009 keskimäärin 37 % ja Vantaalla jopa 44 %. Vähintään vuoden yhtäjaksoisesti työttömänä olleiden pitkäaikaisyöttömien määrä lisääntyy yleensä voimakkaammin vasta laman myöhemmissä vaiheissa, mutta jo vuonna 2009 pitkäaikaistyöttömyys kasvoi Kuusikossa 23 prosentilla. Se on selvästi enemmän kuin valtakunnallinen 13 prosentin kasvu. Turussa pitkäaikaistyöttömyys lisääntyi 49 % vuodessa. Toimeentulotuen tarpeen kannalta työttömyydessä oleellista on ansiosidonnaisen turvan maksun lakkaaminen sekä erityisesti työmarkkinatuen menettäminen.

Vuonna 2009 toimeentulotukea sai Kuusikkokunnissa 87 470 kotitaloutta, joissa oli 132 278 tuesta osalliseksi tullutta henkeä henkilöä, mikä oli yli 12 % enemmän kuin vuonna 2008. Kasvu myös ylitti koko maan tason (+9 %). Vantaalla tukea saaneiden kotitalouksien määrä lisääntyi 21 % ja pienin kasvu 6 % oli Turussa ja Oulussa.

Yhden hengen kotitalouksien osuus toimeentulotuensaajista on edelleen noussut ja oli vuonna 2009 Kuusikon kunnissa 74 %, Helsingissä jopa 77 %. Vuodesta 2003 yksinäisten asiakaskotitalouksien määrä on lisääntynyt voimakkaasti, 4,6 prosenttiyksiköllä. Lähes koko muutos on tullut yksinäisten miesten osuuden lisääntymisen kautta, sillä yksinäisten naisten osuus on kasvanut ko. vuosina vain 0,2 prosenttiyksiköllä.

Toimeentulotuesta osallisten lasten määrä lisääntyi Kuusikkokunnissa 6 % vuonna 2009, mikä on huomattavasti vähemmän kuin aikuisväestössä. Silti toimeentulotuesta osallisten lasten väestöosuus 11,7 % on huomattavasti suurempi kuin toimeentulotuesta osalliseksi tulleilla aikuisilla henkilöillä (7,9 %). Lasten osuus liittyy yksinhuoltajien korkeaan riskiin joutua toimeentulotuen tarpeeseen.

Alle 35-vuotiaiden osuus toimeentulotuen saajista kasvoi Kuusikkokunnissa yhteensä 3 prosenttiyksiköllä ja kaikkien sitä vanhempien ikäluokkien osuudet pienenivät. Alle 25-vuotiaiden osuus oli erityisen suuri Oulussa (33,8 %) ja alle 25-vuotiaiden opiskelijoiden osuus oli Tampereella (15,7 %) lähes kolme kertaa korkeampi kuin Kuusikossa keskimäärin (5,8 %).

Toimeentulotukitarpeen keston mukaan kaikkina 12 kuukautena toimeentulotukea saaneiden kotitalouksien osuus kasvoi vuonna 2009 Kuusikkokunnissa 0,3 prosenttiyksiköllä ja 10 – 11 kuukautena tukea saaneiden osuus väheni vastaavasti (Turusta tietoa ei saatavissa). Lähes kaksi kolmanesta koko vuoden toimeentulotukea saaneista oli 35 – 64-vuotiaita ja runsas kymmenesosa alle 25-vuotiaita. Muista poiketen Oulussa alle 25-vuotiaiden osuus oli 22,2 % ja alle 35-vuotiaiden yhteensä lähes puolet.

Toimeentulotuen asiakasmäärien kasvusta seurasi vuonna 2009 myös voimakas menojen lisääntyminen 23 prosentilla. Oulussa (+ 10 %) ja Turussa (+17 %) toimeentulotukimenojen lisäys oli mui-

ta kuusikkokuntia pienempi. Toimeentulotuen kokonaiskustannukset olivat vuonna 2008 yhteensä 252 miljoonaa euroa. Kustannukset asukasta kohti olivat Kuusikossa keskimäärin 162 euroa. Oulussa kustannukset olivat alimmat, 110 euroa asukasta kohti ja Helsingissä korkeimmat, 199 euroa/asukas.

Vuosikustannukset toimeentulotukea saanutta kotitaloutta kohti kasvoivat edellisestä vuodesta kaikissa Kuusikon kunnissa keskimäärin 9,3 %. Kaikissa muissa kunnissa kasvu kotitaloutta kohti oli 10 ja 11 prosentin välillä paitsi Oulussa 3,1 % ja Vantaalla 1,6 %.

Toimeentulotuen asiakasmäärän ja kustannusten kasvuun on vaikuttanut työttömyyden ja tulo-pohjan heikkenemisen lisäksi myös asumiskustannusten nousu. Kokonaisuutena keskimääräiset kuluttajahinnat eivät nousseet vuonna 2009, mutta vuokrat nousivat, mikä vaikuttaa muita enemmän pienituloisten toimeentuloon.

Kuntien edellytykset vaikuttaa toimeentulotuen asiakasmääriin ja kustannuksiin ovat rajallisia. Yhteiskunnallisiin tekijöihin kuten taloudellisiin suhdanteisiin, työllisyystilanteeseen, työmarkkinoiden rakenteisiin ja koulutustarpeisiin kunnat voivat vaikuttaa vain vähäisessä määrin. Työmarkkinat ovat entistä vaativampia ja heikommin resurssein varustetuilla on vaikeuksia saada itsenäistä toimeentuloa turvattua.

Valtakunnallinen työllisyys- ja toimeentuloturvapoliittika ovat myös ensisijaisessa asemassa toimeentulotuen tarpeeseen nähden. Viime vuosina varsinkin työttömyysturvan säännöstöä kiristämällä ja työvoimatoimen priorisoinneilla on siirretty vastuuta vaikeasti työllistyvistä pitkäaikais-työttömistä kunnille ja usein pelkän toimeentulotuen varaan. Sosiaaliturvan kehittämisen osalta hallituksen viime vuosien kunnianhimoisimpia toimia on Sata-komitea, joka sai ehdotuksensa valmiiksi vuonna 2009. Tavoitteena on ollut luoda entistä selkeämpi, paremmin yhteensovitettu sosiaaliturvajärjestelmä, joka turvaa riittävän perustoimeentulon erilaisissa tilanteissa ja on kannustava. Vaikka toimeentulotuen tarpeen vähenemistä tukevat suuremmat uudistukset jäivät vielä odottamaan tulevaa, nosti Sata-komitean työ toimeentuloturvan kehittämistarpeet keskustelun keskiöön.

TOIMEENTULOTUEN TIEDONKERUUN MÄÄRITELMÄT 2009

Toimeentulotuella tarkoitetaan toimeentulotukilain (1412/97) mukaan kunnan varoista suoritettua viimesijaista taloudellista tukea kotitaloudelle silloin, kun henkilö tai perhe ei voi saada riittävää toimeentuloaan ansiotyöllään, yrittäjätoiminnallaan, varoistaan, ensisijaisten etuuksien avulla ym. tavalla.

Päättyessään toimeentulotuen myöntämisestä päättävä viranomainen voi samalla tietyin perustein määrätä, että toimeentulotuki tai osa siitä peritään takaisin (Laki toimeentulotuesta 1412 /1997 20-23§).

Toimeentulotukea voidaan myöntää kunnan päättämin perustein ehkäisevänä toimeentulotukena. Sen tarkoituksena on edistää henkilön ja perheen sosiaalista turvallisuutta ja omatoimista suoriutumista sekä ehkäistä syrjäytymistä ja pitkäaikaista riippuvuutta toimeentulotuesta.

Asiakas Toimeentulotuen asiakkaita tarkastellaan kotitalouksina ja henkilöinä

Kotitalous Yksinäinen henkilö tai yhdessä asuvat perheenjäsenet. Avoliitto ja rekisteröity parisuhde rinnastetaan avioliittoon. 18 vuotta täyttänyt tuen saaja muodostaa oman kotitalouden, vaikka asuisikin vanhempien luona.

Myös alle 18-vuotiaiden toimeentulotuen saajien katsotaan asuvan itsenäisessä kotitaloudessa, jos heillä on oma perhe tai he ovat vanhemmistaan taloudellisesti riippumattomia eivätkä asu vanhempiensa kanssa.

Perhe Toimeentulotukilaissa perheellä tarkoitetaan yhteistaloudessa asuvia vanhempia, vanhemman alaikäistä lasta ja ottolasta, aviopuolisoita, sekä avioliitonomaisissa olosuhteissa eläviä miestä ja naista (1412 / 1997 3§).

Henkilö Lain mukaan toimeentulotukea myönnettäessä perheen kaikkia jäseniä pidetään toimeentulotuen saajina (Laki toimeentulotuesta 1412 / 1997 3§) ja käsitellään tässä raportissa henkilöinä.

Asiakas- ja kustannustietojen keruu

Kotitaloudet, henkilöt ja kustannukset eritellään kahdella tavalla:

1. **Kaikki** kotitaloudet, henkilöt ja kustannukset varsinaisesta sekä ehkäisevästä toimeentulotuesta sisältäen myös pakolaisten, turvapaikanhakijoiden ja paluumuuttajien määrän ja heidän kunnalle aiheuttamat toimeentulotuen kustannukset, jotka valtio korvaa kunnille.¹
2. Kotitaloudet, henkilöt ja kustannukset varsinaisesta sekä ehkäisevästä toimeentulotuesta **ilman pakolaisia, paluumuuttajia ja turvapaikanhakijoita.**

¹ Valtion korvauksen piirissä ovat seuraavien ryhmien toimeentulotukimenot:

- pakolainen: valtio korvaa kolmen ensimmäisen vuoden ajalta kaikki menot sisältäen toimeentulotuen
- paluumuuttaja: valtio korvaa puolen vuoden menot ja eläkeläisten sekä vammaisten osalta viiden vuoden menot sisältäen toimeentulotuen
- turvapaikanhakija: valtio korvaa kaikki kustannukset siihen asti, kunnes turvapaikka-anomus on käsitelty

Asiakastiedot

Kotitalouksien määrä

Kotitaloudet, joille on myönnetty toimeentulotukea vuoden aikana. Sama kotitalous on mukana vain kerran. Mukana ovat kotitaloudet, joille on tehty myönteinen tai osittain myönteinen toimeentulotuen päätös.

Kotitalouksien lukumäärään eivät sisälly toimeentulotukea hakeneet kotitaloudet, joille tukea ei ole myönnetty.

Henkilöiden määrä

Toimeentulotuesta osalliseksi tulleet henkilöt eli toimeentulotuen laskelman perusteena olevien henkilöiden lukumäärä. Sama henkilö on mukana vain kerran.

Muut asiakastiedot

Kotitalouksien perhetyyppi

Kaikkien toimeentulotukea saaneiden kotitalouksien (1) perhetyypit asiakkaan viimeksi ilmoittaman tilanteen mukaisena.

Kotitalouksille maksetut toimeentulotukikuukaudet vuoden aikana

Kaikki toimeentulotukea saaneet kotitaloudet (1) jaoteltuna sen perusteella, kuinka monena kuukautena kotitalous on vuoden aikana saanut toimeentulotukea (neljännesvuosijaolla, lisäksi 12 kk tukea saaneet erikseen). Helsingissä ja Oulussa kestoilasto lasketaan sen mukaan, kuinka monelle kuukaudelle on voimassaoleva myönteinen toimeentulotukipäätös. Muissa Kuusikon kunnissa kesto lasketaan sen mukaan, kuinka monena kuukautena on toimeentulotuen maksutapahtumia.

Vuonna 2009 kotitaloudet jaotellaan kunnan määrittelemän kotitalouden päämiehen iän mukaisiin ryhmiin seuraavasti: alle 25-vuotiaat opiskelijat, alle 25-vuotiaat muut, 25 - 34-vuotiaat, 35 - 49-vuotiaat, 50 - 64-vuotiaat, 65 vuotta täyttäneet.

Toimeentulotuen päätösten määrä vuoden aikana

Toimeentulotuen päätösten määrä vuoden aikana erittelyllä kielteiset ja myönteiset päätökset. Osittain myönteiset päätökset sisältyvät myönteisiin päätöksiin.

Kustannustiedot

Sisältää varsinaisen ja ehkäisevän toimeentulotuen kustannukset sekä kuntouttavaan työtoimintaan osallistuvalla henkilöllä toimeentulotuesta maksettavan toimintarahaa ja matkakorvaukset. Takaisin perinnän osuutta ei vähennetä kustannuksista. Hallinnolliset kustannukset eivät sisälly kustannuksiin.

Lastensuojelulain mukaista taloudellista tukea ei lasketa kustannuksiin.

Muut kustannustiedot

Takaisin peritty toimeentulotuki / euroa

Päätöksiin perustuva takaisin peritty toimeentulotuki, sisältäen pakolaisilta, paluumuuttajilta ja turvapaikanhakijoilta takaisin perityn toimeentulotuen.

Ehkäisevän toimeentulotuen kustannukset

Ehkäisevän toimeentulotuen kustannusten osuus toimeentulotuen kustannuksista (euroa / vuosi).

Suhteutuksissa väestöön käytetään kustannuksia ilman pakolaisia, paluumuuttajia sekä turvapaikanhakijoita. Suhteutukset asiakkaisiin tehdään jättäen pakolaiset, paluumuuttajat ja turvapaikanhakijat pois kustannustiedoista ja asiakaslukumääristä.

Kustannukset euroa/kotitalous

Toimeentulotuen kustannukset(2) / vuoden aikana tukea saaneiden kotitalouksien määrä

Kustannukset euroa/henkilö

Toimeentulotuen kustannukset(2) / vuoden aikana toimeentulotuesta osalliseksi tulleiden henkilöiden määrä.

Kustannukset euroa/väestö

Toimeentulotuen kustannukset(2) / Kunnan väestö kyseisen vuoden alussa

Esimerkiksi vuoden 2009 toimeentulotuen menot sekä asiakkaat on suhteutettu vuodenvaihteen 2008/2009 (1.1.2009) väestöön.

Työttömyystietojen määritelmät (lähde: Tilastokeskus: Työmarkkinat 2002:17)

Työtön työnhakija

Työtön työnhakija on henkilö, joka on ilman työtä ja on työhön käytettävissä. Toivotun työajan täytyy tällöin olla vähintään puolet alan normaalista työajasta.

Työtön työnhakija on myös lomautettu henkilö ja henkilö, joka odottaa sovitun työn alkamista.

Pitkäaikaistyötön

Pitkäaikaistyötön on henkilö, jonka työttömyys on kestänyt yhtäjaksoisesti vähintään yhden vuoden.

Työttömyysaste (Lähde:Työvoimatutkimuksen käsitteet ja määritelmät <http://www.tilastokeskus.fi/til/tyti/kas.html>)

Työttömyysaste on työttömien prosenttiosuus saman ikäisestä työvoimasta. Virallinen työttömyysaste lasketaan 15-64-vuotiaiden työttömien prosenttiosuutena saman ikäisestä työvoimasta.

Työllisyysaste Työllisten osuus 15-64-vuotiaista.

Työvoima

Työvoimaan kuuluvat kaikki ne 15-64-vuotiaat henkilöt, jotka tutkimusviikolla olivat työllisiä tai työttömiä

TOIMEENTULOTUEN PERUSOSIEN MÄÄRÄT 1.1.2008 LUKIEN

Tuen saaja

	euroa/kk	euroa/pv ¹⁾
Yksin asuva ja yksinhuoltaja	399,10	13,30
- alennettu (-20 %) ²⁾	319,28	10,64
- alennettu (-40 %) ³⁾	239,46	7,98
Muu 18 vuotta täyttänyt (avio- ja avopuolisot, kumpikin)	339,24	11,31
- alennettu (-20 %) ²⁾	271,39	9,05
- alennettu (-40 %) ³⁾	203,54	6,78
Vanhempansa tai vanhempiensa luona asuva 18 vuotta täyttänyt henkilö	291,34	9,71
- alennettu (-20 %) ²⁾	233,08	7,77
- alennettu (-40 %) ³⁾	174,81	5,83
10 - 17-vuotias lapsi 1. lapsi	279,37	9,31
2. lapsi	259,42	8,65
3. jne. lapsi	239,46	7,98
Alle 10-vuotias lapsi 1. lapsi	251,43	8,38
2. lapsi	231,48	7,72
3. jne lapsi	211,52	7,05

1) Kun toimeentulotukea myönnetään lyhyemmäksi ajaksi kuin kuukaudeksi (TOTUL 15 §), toimeentulotuen perusosan määrä päivää kohti on laskettu jakamalla kuukausimäärä kolmellakymmenellä

2) Toimeentulotukilaki 10 § 1 ja 4 momentti

3) Toimeentulotukilaki 10 § 3 ja 4 momentti

Lähde: STM / Kuntatiedote.

TOIMEENTULOTUEN ASIAKKAAT JA KUSTANNUKSET 2009

	HELSINKI	ESPOO	VANTAA	TURKU	TAMPERE	OULU	KUUSIKKO
Kotitaloudet							
- kaikki (sis. pakol, paluumuuttajat, turvap.hak.) ilman	40 947	9 855	11 080	9 821	13 825	7 324	93 179
- pakol./turvap.h./paluumuuttajia	37 034	9 343	10 879	9 566	13 568	7 080	87 470
Pakolaiset ja paluumuuttajat vuoden aikana (kotitaloudet)	656	262	201	255	292	273	1 939
Turvapaikan hakijat vuoden aikana (kotitaloudet)	3 257	250			24	239	3 770

Ao. kotitalouksissa henkilöitä

- kaikki (sis. pakol, paluumuuttajat, turvap.hak.) ilman pakol./turvap.h./paluumuuttajia	59 062	16 183	18 995	15 127	20 173	10 760	140 300
	53 513	15 484	18 634	14 611	19 675	10 361	132 278
Pakolaiset ja paluumuuttajat vuoden aikana (henkilöt)	1 300	449	361	516	614	460	3 700
osuus(%) kaikista toimeentulotukea saaneista henkilöistä	2,2	2,8	1,9	3,4	3,0	4,3	2,6
Turvapaikan hakijat vuoden aikana (henkilöt)	4 249	250				277	
Henkilöitä/kotitalous (ilman pakol., paluumuuttajia ja turvapaikan hakijoita)	1,44	1,66	1,71	1,53	1,45	1,46	1,51
Toimeentulotukea saaneiden henkilöiden osuus (%) väestöstä (ilman pakolaisia, paluumuuttajia ja turvapaikan hakijoita)	9,3	6,4	9,5	8,3	9,4	7,6	8,6

KUSTANNUKSET, euroa

-kaikki (sis. pakol, paluumuuttajat, turvap.hak. kust.)	123 373 880	33 437 422	36 445 930	24 394 141	32 174 311	16 197 928	266 023 612
-ilman pakol./turvap.h./paluumuuttajien kust.	114 951 744	32 223 185	35 333 881	23 532 092	30 996 560	15 025 553	252 063 015
-pakolaisten, paluumuuttajien ja turvapaikanhakijoiden osuus (valtion korvauksen alainen)	8 422 136	1 214 237	1 112 049	862 049	1 177 751	1 172 375	13 960 598
- takaisin peritty euromäärä (asiakkailta perityt)	6 624 232	1 172 126	1 366 604	1 523 010	1 225 443	679 573	12 590 988
%	5,4	3,5	3,7	6,2	3,8	4,2	4,7
Ilman pakolaisten kustannuksia lasketut							
1) kustannukset euroa/kotitalous	3 104	3 449	3 248	2 460	2 285	2 122	2 882
2) kustannukset euroa/kotitalous	2 925	3 323	3 122	2 301	2 194	2 026	2 738 0,89
1) kustannukset euroa/henkilö	2 148	2 081	1 896	1 611	1 575	1 450	1 906
2) kustannukset euroa/henkilö	2 024	2 005	1 823	1 506	1 513	1 385	1 810
1) kustannukset euroa/koko väestö	199	133	181	134	148	110	164
Koko väestö 1.1.2009	576 632	241 565	195 397	175 582	209 552	137 061	1 535 789
alle 18-vuotiaat	96 220	57 148	43 815	28 154	35 433	28 208	288 978

1) Kunnan maksamat varsinaisen ja ehkäisevän toimeentulotuen menot. Takaisinperinnän osuutta ei vähennetty.

2) Takaisin perityt vähennetty kustannuksista.

TOIMEENTULOTUEN ASIAKKAAT JA KUSTANNUKSET 2003-2009 ilman pakolaisia, paluumuuttajia ja turvapaikan hakijoita

		HELSINKI		ESPOO		VANTAA		TURKU		TAMPERE		OULU		KUUSIKKO	
			Muutos %		Muutos %		Muutos %		Muutos %		Muutos %		Muutos %		Muutos %
Kotitaloudet	2003	38 498	1,3	9 379	-3,2	10 146	4,9	13 018	2,4	13 250	4,8			84 291	
	2004	37 222	-3,3	9 121	-2,8	10 242	0,9	11 662	-10,4	13 449	1,5	7 339		89 035	
	2005	34 905	-6,2	8 553	-6,2	10 262	0,2	11 163	-4,3	12 808	-4,8	7 307	-0,4	84 998	-4,5
	2006	33 728	-3,4	8 269	-3,3	10 033	-2,2	10 160	-9,0	12 346	-3,6	6 873	-5,9	81 409	-4,2
	2007	32 583	-3,4	7 671	-7,2	9 314	-7,2	9 549	-6,0	12 416	0,6	6 773	-1,5	78 306	-3,8
	2008	32 442	-0,4	8 338	8,7	9 005	-3,3	9 036	-5,4	12 226	-1,5	6 656	-1,7	77 703	-0,8
	2009	37 034	14,2	9 343	12,1	10 879	20,8	9 566	5,9	13 568	11,0	7 080	6,4	87 470	12,6
Muutos % 2004-2009		-0,5		2,4		6,2		-18,0		0,9		-3,5		-1,8	
Kotitalouksissa henkilöitä	2003	57 836	1,3	16 265	-4,4	18 119	4,6	20 218	2,4	20 826	3,9			133 264	1,5
	2004	54 873	-5,1	15 694	-3,5	18 269	0,8	17 970	-11,1	20 527	-1,4			127 333	
	2005	51 251	-6,6	14 414	-8,2	17 979	-1,6	17 145	-4,6	19 358	-5,7	..		120 147	-5,6
	2006	48 749	-4,9	14 098	-2,2	17 558	-2,3	15 528	-9,4	18 441	-4,7	10 268		124 642	3,7
	2007	47 248	-3,1	13 477	-4,4	16 048	-8,6	14 637	-5,7	18 122	-1,7	9 888	-3,7	119 420	-4,2
	2008	47 018	-0,5	14 195	5,3	15 621	-2,7	14 151	-3,3	17 314	-4,5	9 644	-2,5	117 943	-1,2
	2009	53 513	13,8	15 484	9,1	18 634	19,3	14 611	3,3	19 675	13,6	10 361	7,4	132 278	12,2
Muutos % 2004-2009		-2,5		-1,3		2,0		-18,7		-4,2					
Henkilöitä/kotitalous	2003	1,50		1,73		1,79		1,55		1,57				1,58	
	2004	1,47		1,72		1,78		1,54		1,53		..		1,43	
	2005	1,47		1,69		1,75		1,54		1,51		..		1,41	
	2006	1,45		1,70		1,75		1,53		1,49		1,49		1,53	
	2007	1,45		1,76		1,72		1,53		1,46		1,46		1,53	
	2008	1,45		1,70		1,73		1,57		1,42		1,45		1,52	
	2009	1,44		1,66		1,71		1,53		1,45		1,46		1,51	
Henkilöitä/koko väestö (%)	2003	10,3	0,1	7,3	-0,5	10,0	0,3	11,6	0,2	10,4	0,3			10,0	
	2004	9,8	-0,5	7,0	-0,3	9,9	0,0	10,3	-1,3	10,2	-0,2	..		9,5	
	2005	8,9	-0,9	7,4	0,4	8,6	-1,3	9,8	-0,5	9,5	-0,7	..		8,9	
	2006	8,7	-0,2	6,1	-1,3	9,4	0,8	8,9	-0,9	9,0	-0,5	8,1		8,4	
	2007	8,4	-0,3	5,7	-0,4	8,5	-0,9	8,3	-0,5	8,8	-0,2	7,7	-5,0	8,0	-4,9
	2008	8,3	-0,1	6,0	0,2	8,1	-0,3	8,1	-0,3	8,3	-0,5	7,3	-0,3	7,8	-0,2
	2009	9,4	1,1	6,5	0,5	9,7	1,6	8,3	0,3	9,5	1,1	7,9	0,5	8,7	0,9
Kustannukset ilman pakolaisia, paluumuuttajia ja turvapaikanhakijoita	2003	85 395 994	1,9	26 337 388	-0,7	24 187 985	3,0	24 554 107	4,7	23 885 400	8,3			184 360 874	2,8
	2004	81 104 731	-5,0	23 553 536	-10,6	24 990 056	3,3	21 030 810	-14,3	22 883 935	-4,2	11 759 970		185 323 038	0,5
	2005	73 730 759	-9,1	21 674 851	-8,0	25 533 861	2,2	18 881 163	-10,2	21 926 898	-4,2	11 983 882	1,9	173 731 414	-6,3
	2006	75 835 941	2,9	21 805 048	0,6	26 165 749	2,5	17 686 105	-6,3	23 101 535	5,4	11 915 051	-0,6	176 509 429	1,6
	2007	82 041 079	8,2	24 218 687	11,1	27 519 826	5,2	18 885 061	6,8	23 810 146	3,1	13 581 634	14,0	190 056 432	7,7
	2008	90 998 309	10,9	26 105 867	7,8	28 778 867	4,6	20 133 533	6,6	25 211 141	5,9	13 700 568	0,9	204 928 285	7,8
	2009	114 951 744	26,3	32 223 185	23,4	35 315 562	22,7	23 532 092	16,9	30 996 560	22,9	15 025 553	9,7	252 044 696	23,0
Muutos % 2004-2009		41,7		36,8		41,3		11,9		35,5		27,8		36,0	
- josta ehkäisevän toimeentulotuen kustannukset (osuus euroa)	2003	2 496 404	-28,7	342 431	-32,7	235 809	-17,2	222 573	109,2	879 334	18,0			4 176 551	-18,9
	2004	1 973 024	-21,0	247 422	-27,7	286 114	21,3	414 738	86,3	1 055 064	20,0	1 127 974		5 104 336	22,2
	2005	1 431 079	-27,5	272 069	10,0	274 788	-4,0	529 763	27,7	864 757	-18,0	744 486	-34,0	4 116 942	-19,3
	2006	1 349 378	-5,7	440 813	62,0	414 291	50,8	533 985	0,8	897 315	3,8	757 051	1,7	4 392 833	6,7
	2007	1 466 703	8,7	564 421	28,0	462 731	11,7	526 889	-1,3	526 500	-41,3	638 675	-15,6	4 185 918	-4,7
	2008	1 794 029	22,3	744 411	31,9	580 262	25,4	505 612	-4,0	518 432	-1,5	756 033	18,4	4 898 779	17,0
	2009	2 481 479	38,3	894 652	20,2	507 590	-12,5	717 082	41,8	485 358	-6,4	895 029	18,4	5 981 190	22,1
- ehkäisevän toimeentulotuen kustannusten osuus (%) kokonaiskustannuksista	2003	2,9		1,3		1,0		0,9		3,7				2,3	
	2004	2,4		1,1		1,1		2,0		4,6		9,6		2,8	
	2005	1,9		1,3		1,1		2,8		3,9		6,2		2,4	
	2006	1,8		2,0		1,6		3,0		3,9		6,4		2,5	
	2007	1,8		2,3		1,7		2,8		2,2		4,7		2,2	
	2008	2,0		2,9		2,0		2,5		2,1		5,5		2,4	
	2009	2,2		2,8		1,4		3,0		1,6		6,0		2,4	
- asiakkailta takaisin peritty toimeentulotuki (euroa)	2003	5 840 659	-4,5	1 565 621	-32,4	1 549 998	8,9	2 139 182	18,4	1 085 672	4,1			12 181 132	-4,1
	2004	6 273 058	7,4	1 481 725	-5,4	1 481 566	-4,4	1 139 312	-46,7	899 027	-17,2	1 109 000		12 383 688	1,7
	2005	4 148 091	-33,9	894 207	-39,7	1 630 829	10,1	1 128 146	-1,0	549 068	-38,9	1 001 467	-9,7	9 351 808	-24,5
	2006	4 283 799	3,3	1 027 554	14,9	1 338 047	-18,0	1 137 318	0,8	561 410	2,2	760 644	-24,0	9 108 772	-2,6
	2007	4 915 771	14,8	1 044 016	1,6	1 362 952	1,9	1 042 263	-8,4	741 809	32,1	694 386	-8,7	9 801 197	7,6
	2008	4 603 978	-6,3	946 551	-9,3	1 123 938	-17,5	1 135 449	8,9	865 734	16,7	722 825	4,1	9 398 475	-4,1
	2009	6 624 232	43,9	1 172 126	23,8	1 366 604	21,6	1 523 010	34,1	1 225 443	41,5	679 573	-6,0	12 590 988	34,0
- asiakkailta takaisin perityn toimeentulotuen osuus (%) kustannuksista	2003	6,8		5,9		6,4		8,7		4,5				6,6	
	2004	7,7		6,3		5,9		5,4		3,9		9,4		6,7	
	2005	5,6		4,1		6,4		6,0		2,5		8,4		5,4	
	2006	5,6		4,7		5,1		6,4		2,4		6,4		5,2	
	2007	6,0		4,2		5,0		5,5		3,1		5,1		5,1	
	2008	5,1		3,6		3,9		5,6		3,4		5,3		4,6	
	2009	5,4		3,5		3,8		6,2		4,0		4,2		4,3	

TOIMEENTULOTUEN ASIAKKAAT JA KUSTANNUKSET 2003-2009 ilman pakolaisia, paluumuuttajia ja turvapaikan hakijoita

		HELSINKI	Muutos %	ESPOO	Muutos %	VANTAA	Muutos %	TURKU*	Muutos %	TAMPERE	Muutos %	OULU	Muutos %	KUUSIKKO	Muutos %
Takaisinperittyjä ei vähennetty															
Kustannukset euroa/kotitalous	2003	2 218	0,6	2 808	2,6	2 384	-1,8	1 886	2,3	1 803	3,3			2 187	0,9
	2004	2 179	-1,8	2 582	-8,0	2 440	2,3	1 803	-4,4	1 702	-5,6	1 602		2 081	
	2005	2 112	-3,1	2 534	-1,9	2 488	2,0	1 691	-6,2	1 712	0,6	1 640	2,4	2 044	-1,8
	2006	2 248	6,4	2 637	4,1	2 608	4,8	1 741	2,9	1 871	9,3	1 734	5,7	2 168	6,1
	2007	2 518	12,0	3 157	19,7	2 955	13,3	1 978	13,6	1 918	2,5	2 005	15,7	2 427	11,9
	2008	2 805	11,4	3 131	-0,8	3 196	8,2	2 228	12,7	2 062	7,5	2 058	2,6	2 637	8,7
	2009	3 104	10,7	3 449	10,2	3 246	1,6	2 460	10,4	2 285	10,8	2 122	3,1	2 881	9,3
Muutos % 2004-2009		42,5		33,6		33,0		36,4		34,3		32,4		38,4	
Kustannukset euroa/henkilö	2003	1 477	0,6	1 619	3,8	1 335	-1,5	1 214	2,2	1 147	4,2			1 383	1,2
	2004	1 478	0,1	1 501	-7,3	1 368	2,5	1 170	-3,6	1 115	-2,8	..		1 363	
	2005	1 439	-2,7	1 504	0,2	1 420	3,8	1 101	-5,9	1 133	1,6	..		1 346	-1,2
	2006	1 556	8,1	1 547	2,9	1 490	4,9	1 139	3,4	1 253	10,6	1 160		1 416	5,2
	2007	1 736	11,6	1 797	16,2	1 715	15,1	1 290	13,3	1 314	4,9	1 374	18,4	1 591	12,4
	2008	1 935	11,5	1 839	2,3	1 842	7,4	1 423	10,3	1 456	10,8	1 421	3,4	1 738	9,2
	2009	2 148	11,0	2 081	13,2	1 895	2,9	1 611	13,2	1 575	8,2	1 450	2,1	1 905	9,7
Muutos % 2004-2009		45,3		38,7		38,6		37,6		41,3					
Kustannukset euroa/asukas	2003	153	1,9	119	-2,9	133	1,8	141	4,1	120	7,2			138	2,0
	2004	145	-5,0	105	-11,6	136	2,1	120	-14,6	114	-4,7	93		126	
	2005	128	-11,8	95	-9,3	138	1,4	108	-10,1	108	-5,1	94	0,9	117	-7,3
	2006	135	5,7	94	-1,2	140	1,5	101	-6,4	113	4,6	92	-1,9	119	1,5
	2007	145	7,5	103	9,5	145	3,8	108	6,5	115	2,1	104	12,9	127	6,7
	2008	160	10,1	110	6,4	149	3,0	115	6,7	121	5,1	104	-0,2	135	6,9
	2009	202	26,3	135	23,4	183	22,7	134	16,9	149	22,9	114	9,7	166	23,0
Muutos % 2004-2009		45,3		38,7		38,6		37,6		41,3					
Väestö 1.1.	2003	559 716	0,0	221 597	2,2	181 890	1,1	174 618	0,5	199 823	1,0	124 703	1,2	1 462 347	0,8
	2004	559 330	-0,1	224 231	1,2	184 039	1,2	175 059	0,3	200 966	0,6	125 928	1,0	1 469 553	0,5
	2005	576 632	3,1	195 397	-12,9	209 552	13,9	174 824	-0,1	202 932	1,0	127 226	1,0	1 486 563	1,2
	2006	560 905	-2,7	231 704	18,6	187 281	-10,6	174 868	0,025	204 337	0,7	128 962	1,4	1 488 057	0,1
	2007	564 521	0,6	235 019	1,4	189 711	1,3	175 354	0,278	206 368	1,0	130 178	0,9	1 501 151	0,9
	2008	568 531	0,7	238 047	1,3	192 522	1,5	175 286	-0,04	207 866	0,7	131 585	1,1	1 513 837	0,8
	2009	576 632	1,4	241 565	1,5	195 397	1,5	175 582	0,169	209 552	0,8	137 061	4,2	1 535 789	1,5

Taulukon eurot ovat kunkin vuoden absoluuttisia euroja, joita ei ole deflatoitu vuoden 2009 rahanarvoon.

*Turussa ennen vuotta 2009 tuensaajatilastot sisälsivät asumispalvelun asiakkaat, joita on n. 300

TOIMEENTULOTUEN DEFLATOIDUT KUSTANNUKSET 2003-2009 ilman pakolaisia, paluumuuttajia ja turvapaikan hakijoita

		HELSINKI	Muutos %	ESPOO	Muutos %	VANTAA	Muutos %	TURKU	Muutos %	TAMPERE	Muutos %	OULU	Muutos %	KUUSIKKO	Muutos %
Kustannukset ilman pakolaisia, paluumuuttajia ja turvapaikanhakijoita	2003	85 395 994	1,9	26 337 388	-0,7	24 187 985	3,0	24 554 107	4,7	23 885 400	8,3			184 360 874	2,8
	2004	81 104 731	-5,0	23 553 536	-10,6	24 990 056	3,3	21 030 810	-14,3	22 883 935	-4,2	11 759 970		185 323 038	
	2005	73 730 759	-9,1	21 674 851	-8,0	25 533 861	2,2	18 881 163	-10,2	21 926 898	-4,2	11 983 882	1,9	173 731 414	-6,3
	2006	75 835 941	2,9	21 805 048	0,6	26 165 749	2,5	17 686 105	-6,3	23 101 535	5,4	11 915 051	-0,6	176 509 429	1,6
	2007	82 041 079	8,2	24 218 687	11,1	27 519 826	5,2	18 885 061	6,8	23 810 146	3,1	13 581 634	14,0	190 056 432	7,7
	2008	90 998 309	10,9	26 105 867	7,8	28 778 867	4,6	20 133 533	6,6	25 211 141	5,9	13 700 568	0,9	204 928 285	32,6
	2009	114 951 744	26,3	32 223 185	23,4	35 333 881	22,8	23 532 092	16,9	30 996 560	22,9	15 025 553	9,7	252 063 015	2,8
Kustannukset DEFL ilman pakolaisia, paluumuuttajia ja turvapaikanhakijoita	2003	93 683 712	-9,0	28 893 443	-11,3	26 535 439	-8,0	26 937 094	-6,5	26 203 488	-3,3			202 253 176	-8,2
	2004	88 806 985	-5,2	25 790 339	-10,7	27 363 281	3,1	23 028 038	-14,5	25 057 148	-4,4	12 876 776		202 922 567	0,3
	2005	80 048 555	-9,9	23 532 112	-8,8	27 721 791	1,3	20 499 040	-11,0	23 805 756	-5,0	13 010 749	1,0	188 618 004	-7,0
	2006	80 886 993	1,0	23 257 374	-1,2	27 908 519	0,7	18 864 088	-8,0	24 640 213	3,5	12 708 653	-2,3	188 265 839	-0,2
	2007	85 373 072	5,5	25 202 298	8,4	28 637 508	2,6	19 652 053	4,2	24 777 165	0,6	14 133 235	11,2	197 775 331	5,1
	2008	90 998 309	6,6	26 105 867	3,6	28 778 867	0,5	20 133 533	2,5	25 211 141	1,8	13 700 568	-3,1	204 928 285	3,6
	2009	114 951 744	26,3	32 223 185	23,4	35 333 881	22,8	23 532 092	16,9	30 996 560	22,9	15 025 553	9,7	252 063 015	23,0
Muutos % 2005-2009		43,6	36,9	27,5	14,8	30,2	15,5	33,6							
- josta ehkäisevän toimeentulotuen kustannukset (osuus euroa)	2003	2 496 404	-28,7	342 431	-32,7	235 809	-17,2	222 573	109,2	879 334	18,0			4 176 551	-18,9
	2004	1 973 024	-21,0	247 422	-27,7	286 114	21,3	414 738	86,3	1 055 064	20,0	1 127 974		5 104 336	22,2
	2005	1 431 079	-27,5	272 069	10,0	274 788	-4,0	529 763	27,7	864 757	-18,0	744 486	-34,0	4 116 942	-19,3
	2006	1 349 378	-5,7	440 813	62,0	414 291	50,8	533 985	0,8	897 315	3,8	757 051	1,7	4 392 833	6,7
	2007	1 466 703	8,7	564 421	28,0	462 731	11,7	526 889	-1,3	526 500	-41,3	638 675	-15,6	4 185 918	-4,7
	2008	1 794 029	22,3	744 411	31,9	580 262	25,4	505 612	-4,0	518 432	-1,5	756 033	18,4	4 898 779	17,0
	2009	2 481 480	38,3	894 652	20,2	507 590	-12,5	717 082	41,8	485 358	-6,4	895 029	18,4	5 981 191	22,1
- josta ehkäisevän toimeentulotuen kustannukset DEFL (osuus euroa)	2003	2 738 681		375 664		258 694		244 174		964 674				4 581 887	
	2004	2 160 396		270 919		313 285		454 124		1 155 260		1 235 094		5 589 078	
	2005	1 553 704		295 382		298 334		575 157		938 856		808 279		4 469 712	
	2006	1 439 253		470 173		441 885		569 551		957 081		807 474		4 685 417	
	2007	1 526 271		587 344		481 524		548 287		547 883		664 614		4 355 924	
	2008	1 794 029		744 411		580 262		505 612		518 432		756 033		4 898 779	
	2009	2 481 480		894 652		507 590		717 082		485 358		895 029		5 981 191	
- asiakkailta takaisin peritty toimeentulotuki DEFL(euroa)	2003	6 407 497		1 717 565		1 700 426		2 346 791		1 191 037				13 363 316	
	2004	6 868 790		1 622 440		1 622 266		1 247 509		984 405		1 214 318		13 559 727	
	2005	4 503 530		970 829		1 770 570		1 224 814		596 116		1 087 280		10 153 140	
	2006	4 569 121		1 095 995		1 427 168		1 213 069		598 803		811 307		9 715 462	
	2007	5 115 419		1 086 417		1 418 307		1 084 593		771 937		722 588		10 952 134	
	2008	4 603 978		946 551		1 123 938		1 135 449		865 734		722 825		9 398 475	
	2009	6 624 232		1 172 126		1 366 604		1 523 010		1 225 443		679 573		12 590 988	
Kustannukset DEFL euroa/kotitalous	2003	2 433	-10,2	3 081	-8,4	2 615	-12,3	2 069	-8,6	1 978	-7,7	0		2 399	-9,9
	2004	2 386	-2,0	2 828	-8,2	2 672	2,2	1 975	-4,6	1 863	-5,8	1 755		2 279	-5,0
	2005	2 293	-3,9	2 751	-2,7	2 701	1,1	1 836	-7,0	1 859	-0,2	1 781	1,5	2 219	-2,6
	2006	2 398	4,6	2 813	2,2	2 782	3,0	1 857	1,1	1 996	7,4	1 849	3,8	2 313	4,2
	2007	2 620	9,3	3 285	16,8	3 075	10,5	2 058	10,8	1 996	0,0	2 087	12,9	2 526	9,2
	2008	2 805	7,1	3 131	-4,7	3 196	3,9	2 228	8,3	2 062	3,3	2 058	-1,4	2 637	4,4
	2009	3 104	10,7	3 449	10,2	3 248	1,6	2 460	10,4	2 285	10,8	2 122	3,1	2 882	9,3
Kustannukset DEFL euroa/henkilö	2003	1 620	-10,2	1 776	-7,3	1 465	-12,0	1 332	-8,7	1 258	-6,9			1 518	-9,6
	2004	1 618	-0,1	1 643	-7,5	1 498	2,3	1 281	-3,8	1 221	-3,0			1 493	-1,7
	2005	1 562	-3,5	1 633	-0,7	1 542	2,9	1 196	-6,7	1 230	0,7			1 462	-2,1
	2006	1 659	6,2	1 650	1,0	1 590	3,1	1 215	1,6	1 336	8,7	1 238		1 510	3,3
	2007	1 807	8,9	1 870	13,4	1 784	12,3	1 343	10,5	1 367	2,3	1 429	15,5	1 656	9,6
	2008	1 935	7,1	1 839	-1,7	1 842	3,2	1 423	6,0	1 456	6,5	1 421	-0,6	1 738	4,9
	2009	2 148	11,0	2 081	13,2	1 896	2,9	1 611	13,2	1 575	8,2	1 450	2,1	1 906	9,7
Kustannukset DEFL euroa/väestö	2003	167	-9,0	130	-13,2	146	-9,1	154	-7,0	131	-4,3			151	
	2004	159	-5,1	115	-11,8	149	1,9	132	-14,7	125	-4,9	102		138	
	2005	143	-9,8	103	-10,1	150	0,6	117	-10,9	117	-5,9	102	0,0	128	-7,5
	2006	144	0,7	100	-3,0	149	-0,3	108	-8,0	121	2,8	99	-3,6	127	-0,9
	2007	151	4,9	107	6,8	151	1,3	112	3,9	120	-0,4	109	10,2	132	4,1
	2008	160	5,8	110	2,3	149	-1,0	115	2,5	121	1,0	104	-4,1	135	2,7
	2009	199	24,5	133	21,6	181	21,0	134	16,7	148	22,0	110	5,3	164	21,2

DEFLATOINTIKERROIN (Kuluttajahintaindeksi 2000=100, Tilastokeskus)

2003	1,097
2004	1,095
2005	1,086
2006	1,067
2007	1,041
2008	1,000
2009	1

TOIMEENTULOTUKEA SAANEIDEN KOTITALOUKSIEN PERHETYYPIT

VUONNA 2009

PERHETYYPPI	HELSINKI	ESPOO	VANTAA	TURKU	TAMPERE	OULU	KUUSIKKO
Yksinäinen	31 682	6 398	6 966	6 854	10 270	5 603	67 773
joista miehiä	19 826	3 995	4 501	4 129	6 106	3 483	42 040
joista naisia	11 856	2 403	2 465	2 725	4 164	2 120	25 733
Pari, ei lapsia	2 157	595	782	696	922	593	5 745
Yksinhuoltaja	4 405	1 407	1 851	1 131	1 571	927	11 292
joilla lapsia yhteensä	7 185	2 443	2 839	1 838	2 404	1 582	18 291
Pari, lapsia	2 703	943	1 192	885	905	549	7 177
joilla lapsia yhteensä	5 898	2 133	2 497	1 898	1 841	1 284	15 551
KOTITALOUKSIJA YHTEENSÄ	40 947	9 343	10 791	9 566	13 668	7 672	91 987
perheissä lapsia yhteensä	13 083	4 576	5 336	3 736	4 245	2 866	33 842
PERHETYYPPI %	%	%	%	%	%	%	%
Yksinäinen	77,4	68,5	64,6	71,6	75,1	73,0	73,7
miesten osuus	48,4	42,8	41,7	43,2	44,7	45,4	45,7
naisen osuus	29,0	25,7	22,8	28,5	30,5	27,6	28,0
Pari, ei lapsia	5,3	6,4	7,2	7,3	6,7	7,7	6,2
Yksinhuoltaja	10,8	15,1	17,2	11,8	11,5	12,1	12,3
lasten osuus tttukea saaneiden perheiden lapsista %	54,9	53,4	53,2	49,2	56,6	55,2	54,0
Pari, lapsia	6,6	10,1	11,0	9,3	6,6	7,2	7,8
lasten osuus tttukea saaneiden perheiden lapsista %	45,1	46,6	46,8	50,8	43,4	44,8	46,0
YHTEENSÄ	100	100	100	100	100	100	100
Tttperheiden lasten osuus alle 18 v väestöstä (1.1.2009)	13,6	8,0	12,2	13,3	12,0	10,2	11,7

TOIMEENTULOTUKEA SAANEIDEN KOTITALOUKSIEN PERHETYYPIT

VUONNA 2008

PERHETYYPPI	HELSINKI	ESPOO	VANTAA	TURKU	TAMPERE	OULU	KUUSIKKO
Yksinäinen	27 252	5 606	6 093	6 649	8 837	5 304	59 741
joista miehiä	16 648	3 481	3 835	3 912	5 181	3 198	36 255
joista naisia	10 604	2 125	2 258	2 737	3 656	2 106	23 486
Pari, ei lapsia	1 690	507	640	476	742	547	4 602
Yksinhuoltaja	4 033	1 336	1 652	1 165	1 719	910	10 815
joilla lapsia yhteensä	7 410	2 287	2 675	1 863	2 739	1 506	18 480
Pari, lapsia	2 206	889	1 021	746	928	465	6 255
joilla lapsia yhteensä	4 932	2 087	2 294	1 738	1 887	1 558	14 496
KOTITALOUKSIJA YHTEENSÄ*	35 181	8 338	9 406	9 036	12 226	7 226	81 413
perheissä lapsia yhteensä	11 516	4 374	4 969	3 601	4 626	2 737	31 823
PERHETYYPPI %	%	%	%	%	%	%	%
Yksinäinen	77,5	67,2	64,8	73,6	72,3	73,4	73,4
miesten osuus	47,3	41,7	40,8	43,3	42,4	44,3	44,5
naisen osuus	30,1	25,5	24,0	30,3	29,9	29,1	28,8
Pari, ei lapsia	4,8	6,1	6,8	5,3	6,1	7,6	5,7
Yksinhuoltaja	11,5	16,0	17,6	12,9	14,1	12,6	13,3
lapsista %	64,3	52,3	53,8	51,7	59,2	55,0	58,1
Pari, lapsia	6,3	10,7	10,9	8,3	7,6	6,4	7,7
lapsista %	42,8	47,7	46,2	48,3	40,8	56,9	45,6
YHTEENSÄ	100,0	100,0	100,0	100,0	100,0	100,0	100,0
Tttperheiden lasten osuus alle 18 v väestöstä (1.1.2008) *	12,1	7,7	12,1	8,8	11,3	6,7	11,2

* Helsinki, Vantaa, Oulu kotitaloudet sis. pakolaiset, paluumuuttajat ja turvapaikanhakijat.

KOTITALOUKSILLE MAKSETUT TOIMEENTULOTUKIKUUKAUDET VUONNA 2009

Toimeentulotuen kotitaloudet	1-3 kk	4-6kk	7-9kk	10-12kk	10-11kk	josta 12kk	YHTEENSÄ
Helsinki*	13 401	7 272	5 391	14 883	4 541	10 342	40 947
Espoo**	3 842	1 678	1 450	2 373	1 281	1 092	9 343
Vantaa**	3 325	1 882	1 538	3 958	1 559	2 399	10 703
Turku**							
Tampere**	6 195	2 415	1 908	3 050	1 620	1 430	13 568
Oulu*	3 429	1 367	990	1 537	669	868	7 323
Kuusikko***	30 192	14 614	11 277	25 801	9 670	16 131	81 884

% -osuudet	1-3 kk	4-6kk	7-9kk	10-12kk	10-11kk	josta 12kk	YHTEENSÄ
Helsinki*	32,7	17,8	13,2	36,3	11,1	25,3	100,0
Espoo**	41,1	18,0	15,5	25,4	13,7	11,7	100,0
Vantaa**	31,1	17,6	14,4	37,0	14,6	22,4	100,0
Turku**							
Tampere**	45,7	17,8	14,1	22,5	11,9	10,5	100,0
Oulu*	46,8	18,7	13,5	21,0	9,1	11,9	100,0
Kuusikko***	36,9	17,8	13,8	31,5	11,8	19,7	100,0

KOTITALOUKSILLE MAKSETUT TOIMEENTULOTUKIKUUKAUDET VUONNA 2008

Toimeentulotuen kotitaloudet	1-3 kk	4-6kk	7-9kk	10-12kk	10-11kk	josta 12kk	YHTEENSÄ
Helsinki*	11 663	6 123	4 722	12 673	4 030	8 643	35 181
Espoo**	3 295	1 442	1 253	2 124	1 135	989	8 114
Vantaa**	3 123	1 719	1 307	3 408	1 215	2 193	9 557
Turku**	3 340	1 650	1 425	2 621	1 240	1 381	9 036
Tampere**	5 286	2 192	1 747	3 001	1 655	1 346	12 226
Oulu*	3 288	1 290	950	1 456	682	774	6 984
Kuusikko***	29 995	14 416	11 404	25 283	9 957	15 326	81 098

% -osuudet	1-3 kk	4-6kk	7-9kk	10-12kk	10-11kk	josta 12kk	YHTEENSÄ
Helsinki*	33,2	17,4	13,4	36,0	11,5	24,6	100,0
Espoo**	40,6	17,8	15,4	26,2	14,0	12,2	100,0
Vantaa**	32,7	18,0	13,7	35,7	12,7	22,9	100,0
Turku**							
Tampere**	43,2	17,9	14,3	24,5	13,5	11,0	100,0
Oulu*	47,1	18,5	13,6	20,8	9,8	11,1	100,0
Kuusikko***	37,0	17,7	13,8	31,4	12,1	19,4	100,0

* Helsingin ja Oulun luvut sisältävät pakolaiset, turvapaikan hakijat ja paluumuuttajat

** Espoon, Vantaan, Turun ja Tampereen luvut ilman pakolaisia, turvapaikan hakijoita ja paluumuuttajia

*** Turusta puuttuvat vuoden 2009 kestitilastot, Kuusikon keskiarvo ilman Turku

KOTITALOUKSILLE MAKSETUT TOIMEENTULOTUKIKUUKAUDET VUONNA 2009

Kotitalouksien määrä ikäryhmittäin päämiehen mukaan

Toimeentulotuen kotitaloudet	Ikäryhmä	1-3 kk	4-6kk	7-9kk	10-12kk	10-11kk	josta 12kk	Kotitaloudet yhteensä
Helsinki1)	-24 v opisk.	393	243	192	285	124	161	1 113
	-24 v muut	3 088	1 584	1 078	1 634	706	928	7 384
	25 - 34 v	3 844	1 938	1 313	2 923	1 049	1 874	10 018
	35 - 49 v	3 082	1 983	1 563	5 233	1 472	3 761	11 861
	50 - 64 v	2 028	1 178	1 018	3 921	1 014	2 907	8 145
	65 v täyttäneet	966	346	227	887	176	711	2 426
	Kaikki kotitaloudet yhteensä	13 401	7 272	5 391	14 883	4 541	10 342	40 947
Espoo	-24 v opisk.	433	179	102	56	43	13	770
	-24 v muut	641	308	221	255	162	93	1 425
	25 - 34 v	954	429	335	414	237	177	2 132
	35 - 49 v	985	460	461	878	458	420	2 784
	50 - 64 v	605	241	283	663	331	332	1 792
	65 v täyttäneet	224	61	48	107	50	57	440
	Kaikki kotitaloudet yhteensä	3 842	1 678	1 450	2 373	1 281	1 092	9 343
Vantaa	-24 v opisk.	168	90	72	109	66	43	439
	-24 v muut	760	391	349	495	244	251	1 995
	25 - 34 v	794	493	379	860	350	510	2 526
	35 - 49 v	810	491	413	1 372	503	869	3 086
	50 - 64 v	545	306	252	962	343	619	2 065
	65 v täyttäneet	248	111	73	160	53	107	592
	Kaikki kotitaloudet yhteensä	3 325	1 882	1 538	3 958	1 559	2 399	10 703
Turku 2)	-24 v opisk.							829
	-24 v muut							1 493
	25 - 34 v							2 558
	35 - 49 v							2 562
	50 - 64 v							1 807
	65 v täyttäneet							317
	Kaikki kotitaloudet yhteensä							9 566
Tampere	-24 v opisk.	1 117	455	265	287	192	95	2 124
	-24 v muut	973	318	204	228	100	128	1 723
	25 - 34 v	1 615	662	599	714	441	273	3 590
	35 - 49 v	1 294	536	484	1 008	477	531	3 322
	50 - 64 v	835	373	316	773	386	387	2 297
	65 v täyttäneet	361	71	40	40	24	16	512
	Kaikki kotitaloudet yhteensä	6 195	2 415	1 908	3 050	1 620	1 430	13 568
Oulu	-24 v opisk.							
	-24 v muut							
	-24 v yhteensä	1 268	497	338	373	180	193	2 476
	25 - 34 v	965	407	279	403	208	195	2 054
	35 - 49 v	626	282	234	466	180	286	1 608
	50 - 64 v	426	154	126	286	99	187	992
	65 v täyttäneet	144	27	13	9	2	7	193
Kaikki kotitaloudet yhteensä	3 429	1 367	990	1 537	669	868	7 323	
Kuusikko	-24 v opisk.	2 111	967	631	737	425	312	5 275
	-24 v muut	5 462	2 601	1 852	2 612	1 212	1 400	14 020
	-24 v yhteensä	8 841	4 065	2 821	3 722	1 817	1 905	21 771
	25 - 34 v	8 172	3 929	2 905	5 314	2 285	3 029	22 878
	35 - 49 v	6 797	3 752	3 155	8 957	3 090	5 867	25 223
	50 - 64 v	4 439	2 252	1 995	6 605	2 173	4 432	17 098
	65 v täyttäneet	1 943	616	401	1 203	305	898	4 480
Kaikki kotitaloudet yhteensä	30 192	14 614	11 277	25 801	9 670	16 131	91 450	

TOIMEENTULOTUEN KUSTANNUSTEN JA ASIAKKAIDEN TARKEMPI ERITTELY 2009

	HELSINKI	ESPOO	VANTAA	TURKU	TAMPERE	OULU	KUUSIKKO
Toimeentulotuki yhteensä	123 373 880	33 437 422	36 445 930	24 394 141	31 776 648	16 197 928	265 625 948
Varsinainen toimeentulotuki, euroa	114 951 744	31 252 595	34 725 424	22 779 685	31 291 290	14 076 632	246 141 610
josta perustoimeentulotuki, euroa	104 371 347	27 971 496	31 309 204	21 710 916	29 365 001	12 919 315	227 647 279
josta täydentävä toimeentulotuki, euroa	7 644 637	3 281 099	3 416 220	1 068 769	1 926 289	1 157 317	18 494 332
Ehkäisevä toimeentulotuki	2 481 479	894 652	507 590	717 082	485 358	895 029	5 981 190
Muu toimeentulotuki, euroa	8 876 417	1 290 174	1 212 916	897 374		1 226 267	13 503 148
(sis. kuntouttavan työtoiminnan, kotoutumistuen sekä paluumuuttajille, pakolaisille ja turvapaikanhakijoille maksetun valtion korvauksen alaisen perus-, täydentävän ja ehkäisevän toimeentulotuen)							
Kotitaloudet	1)	2)	1)	2)	2)	1)	
Varsinaista toimeentulotukea saaneet kotitaloudet (perust: a saaneet & pelkkää täydentävää saaneet)							
joista perustoimeentulotukea saaneet	38 967	9 095	10 397	9 325	14 454	6 970	89 208
joista täydentävää toimeentulotukea saaneet	38 453	8539	9 965	9 325	13868	6924	87 074
joista pelkkää täydentävää toimeentulotukea saaneet	17 790	3964	5 096		4693	2988	34 531
joista pelkkää täydentävää toimeentulotukea saaneet	514	556	432		586		2 088
Ehkäisevää toimeentulotukea saaneet kotitaloudet	3 854	915	579	1 568	1090	172	8 178
joista pelkkää ehkäisevää toimeentulotukea saaneet	180	216	..				396
Muuta toimeentulotukea saaneet							
joista kuntouttavan työtoiminnan toimintarahaa tai matkakorvauksia saaneet	1 227	158	145				1 530
joista kotouttamistukea saaneet	1 101	..					1 101
Kaikki yhteensä, Kotitalous kertaalleen	40 947	9 343	11 080	9 566	13 568	7 324	91 828
1) Hki, Vantaa ja Oulu kaikki kotitaloudet ja henkilöt 2) Espoo, Turku ja Tampere kotitaloudet ja henkilöt ilman pakolaisia, paluumuuttajia, jne							
Henkilöt	1)	2)	1)	2)	2)	1)	
Varsinaista toimeentulotukea saaneet (perust: a saaneet & pelkkää täydentävää saaneet)							
joista perustoimeentulotukea saaneet	56 595	15 053	17 998			10 708	100 354
joista täydentävää toimeentulotukea saaneet	55 545	14 193	17272			10144	97 154
joista pelkkää täydentävää toimeentulotukea saaneet	27 322	7 559	9877			4925	49 683
joista pelkkää täydentävää toimeentulotukea saaneet	1 050	860	726				2 636
Ehkäisevää toimeentulotukea saaneet henkilöt	6 140	1737	1090			283	9 250
joista pelkkää ehkäisevää toimeentulotukea saaneet	274	386	..				660
Muuta toimeentulotukea saaneet	3 298	322	200			193	4 013
joista kuntouttavan työtoiminnan toimintarahaa tai matkakorvauksia saaneet	1 074	322	200			180	1 776
joista kotouttamistukea saaneet	2 224						2 224
Kaikki yhteensä, henkilötunnus kertaalleen	59 062	15 484	18 995	14 611	19 675	10 760	138 587
1) Hki, Vantaa ja Oulu kaikki kotitaloudet ja henkilöt 2) Espoo, Turku ja Tampere kotitaloudet ja henkilöt ilman pakolaisia, paluumuuttajia, jne							
Kunnan rahoittama työmarkkinatuki ja tuen saajat 2009							
1) Työmarkkinatuki, euroa*	16 867 102	4 187 513	5 710 393	7 093 515	10 933 331	5 010 023	49 801 877
Tuen saajia vuoden aikana	8 146	1 974	2 533	3402	4 613	2467	16 055
joista sai myös toimeentulotukea	4 317		1 519	2048	2530		7 884
Tuen saajia keskimäärin kuukaudessa	4 985	1 240	1 755	2127	3252	1 504	11 616
joista sai myös toimeentulotukea	2 642		863	889	1500		4 394

* Lähde: Kansaneläkelaitos

TOIMEENTULOTUEN KUSTANNUSTEN JA ASIAKKAIDEN TARKEMPI ERITTELY 2008

	HELSINKI	ESPOO	VANTAA	TURKU	TAMPERE	OULU	KUUSIKKO
Toimeentulotuki yhteensä	96 907 939	27 002 736	29 839 075	19 481 582	25 184 195	14 576 370	212 991 897
Varsinainen toimeentulotuki, euroa	88 880 787	25 277 136	28 198 605	18 328 921	24 619 970	12 908 996	198 214 415
josta perustoimeentulotuki, euroa	82 780 935	21 924 361	25 328 466	16 993 383	22 847 371	11 650 008	181 524 524
josta täydentävä toimeentulotuki, euroa	6 099 852	3 352 775	2 870 139	1 335 538	1 772 599	1 258 988	16 689 891
Ehkäisevä toimeentulotuki	1 794 029	744 411	580 262	526 889	518 432	756 033	4 920 056
Muu toimeentulotuki (kunt.työ, maahanmuuttajat)	6 233 123	981 189	1 060 208	625 773	45 793	911 341	9 857 427

*Helsingin MUU tt-tuki korjattu 20.5.08.

TOIMEENTULOTUEN KUSTANNUSTEN JA ASIAKKAIDEN TARKEMPI ERITTELY 2009

	HELSINKI	ESPOO	VANTAA	TURKU	TAMPERE	OULU	KUUSIKKO
Toimeentulotuki yhteensä	123 373 879	33 437 422	36 427 607	24 394 141	31 776 648	16 197 928	265 607 626
Varsinainen toimeentulotuki, euroa	116 581 388	31 252 595	34 707 102	22 779 685	31 291 290	14 076 632	246 123 288
josta perustoimeentulotuki, euroa	104 371 347	27 971 496	31 309 204	21 710 916	29 365 001	12 919 315	227 647 279
josta täydentävä toimeentulotuki, euroa	7 644 637	3 281 099	3 397 898	1 068 769	1 926 289	1 157 317	18 476 009
Ehkäisevä toimeentulotuki	248 179	894 652	507 590	717 082	485 358	895 029	3 747 890
Muu toimeentulotuki, euroa (sis. kuntouttavan työtoiminnan, kotoutumistuen sekä paluumuuttajille, pakolaisille ja turvapaikanhakijoille maksetun valtion korvauksen alaisen perus-, täydentävän ja ehkäisevän toimeentulotuen kustannukset	8 876 417	1 290 174	1 212 916	897 374		1 226 267	13 503 148

Kunnan rahoittama työmarkkinatuki ja tuen saajat 2008

Työmarkkinatuki, euroa	17 080 079	4 098 269	5 337 350	6 463 926	9 801 662	4 531 077	47 312 363
Tuen saajia vuoden aikana	9 053	2 220	2 680	3 397	4 673	2 563	24 586
joista sai myös toimeentulotukea	5 318	1 107	1 549	1 736	2 539	1 435	13 684
Tuen saajia keskimäärin kuukaudessa	5 310	1 894	1 784	2 188	3 075	1 484	15 735
joista sai myös toimeentulotukea	3 133	1 086	853		1409		6 481

Kunnan rahoittama työmarkkinatuki ja tuen saajat 2009

¹⁾ Työmarkkinatuki, euroa	16 867 102	4 187 513	5 710 393	7 093 515	10 933 331	5 010 023	49 801 877
Tuen saajia vuoden aikana	8 146	1 974	2 533	3402	4 613	2467	23 135
joista sai myös toimeentulotukea	4 317		1 519	2048	2530		10 414
Tuen saajia keskimäärin kuukaudessa	4 985	1 240	1 755	2127	3252	1 504	14 863
joista sai myös toimeentulotukea	2 642		863	889	1500		5 894

KUUSIKON KUNTIEN JA KOKO SUOMEN TYÖTTÖMYYS TIETOJA JOULUKUUSSA 2003 - 2009

JOULU- KUU	Helsinki		Espoo		Vantaa		Turku		Tampere		Oulu	
	Muutos henkilöä	Muutos %	Muutos henkilöä	Muutos %	Muutos henkilöä	Muutos %	Muutos henkilöä	Muutos %	Muutos henkilöä	Muutos %	Muutos henkilöä	Muutos %
TYÖTTÖMÄT TYÖHAKIJAT 12/2001 - 12/2009												
2003	28 733	1 698 6,3	8 004	547 7,3	8 225	487 6,3	11 492	-36 -0,3	14 938	678 4,8		
2004	28 633	-100 -0,3	8 058	54 0,7	8 564	339 4,1	11 539	47 0,4	14 278	-660 -4,4		
2005	27 180	-1 453 -5,1	7 656	-402 -5,0	8 177	-387 -4,5	9 842	-1 697 -14,7	13 362	-916 -6,4		
2006	23 796	-3 384 -12,5	6 956	-700 -9,1	7 443	-734 -9,0	8 855	-987 -10,0	11 714	-1 648 -12,3		
2007	18 921	-4 875 -20,5	5 713	-1 243 -17,9	6 782	-661 -8,9	8 044	-811 -9,2	11 421	-293 -2,5		
2008	18 966	45 0,2	6 110	397 6,9	6 932	150 2,2	8 584	540 6,7	12 570	1 149 10,1		
2009	26 438	7 472 39,4	8 657	2 547 41,7	9 952	3 020 43,6	11 909	3 325 38,7	16 815	4 245 33,8		
TYÖTTÖMYYSASTE I. työttömiä työnhakijoita työvoimasta (%) JOULUKUUSSA 2002 - 2009												
2003	9,4	6,7	8,1	13,2	8,1	13,2	13,2	14,7	14,7			
2004	9,4	6,7	8,4	13,4	8,4	13,4	13,4	13,9	13,9			13,6
2005	9,0	6,3	8,0	11,4	8,0	11,4	11,4	12,9	12,9			13,5
2006	7,9	5,7	7,3	10,2	7,3	10,2	10,2	11,2	11,2			12,1
2007	6,3	4,6	6,6	9,3	6,6	9,3	9,3	10,9	10,9			11,4
2008	6,2	4,8	6,6	9,9	6,6	9,9	9,9	11,8	11,8			12,1
2009	8,6	6,7	9,3	13,6	9,3	13,6	13,6	15,6	15,6			14,3
Työttömiä työnhakijoista yli vuoden työttömänä olleet (pitkäaikaistyöttömät) kunnittain 12/2002 - 12/2009												
2003	8 548	89 1,1	2 194	90 4,3	2 148	245 12,9	2 832	-680 -19,4	4 176	164 4,1		
2004	9 119	571 6,7	2 375	181 8,2	2 424	276 12,8	3 170	338 11,9	4 128	-48 -1,1		
2005	8 418	-701 -7,7	2 159	-216 -9,1	2 405	-19 -0,8	2 637	-533 -16,8	3 788	-340 -8,2		
2006	6 647	-1 771 -21,0	1 971	-188 -8,7	2 176	-229 -9,5	1 953	-684 -25,9	3 284	-504 -13,3		
2007	4 481	-2 166 -32,6	1 549	-422 -21,4	1 898	-278 -12,8	1 756	-197 -10,1	2 809	-475 -14,5		
2008	3 379	-1 102 -24,6	1 141	-408 -26,3	1 659	-239 -12,6	1 556	-200 -11,4	2 891	82 2,9		
2009	3 969	590 17,5	1 390	249 21,8	1 780	121 7,3	2 322	766 49,2	3 578	687 23,8		
Pitkäaikaistyöttömyys työvoimasta %												
2003	2,8	1,8	2,1	3,3	2,1	3,3	3,3	4,1	4,1			
2004	3,0	2,0	2,4	3,7	2,4	3,7	3,7	4,0	4,0			3,1
2005	2,8	1,8	2,4	3,1	2,4	3,1	3,1	3,7	3,7			3,1
2006	2,2	1,6	2,1	2,3	2,1	2,3	2,3	3,1	3,1			2,5
2007	1,5	1,2	1,8	2,0	1,8	2,0	2,0	2,7	2,7			2,1
2008	1,1	0,9	1,6	1,8	1,6	1,8	1,8	2,7	2,7			2,2
2009	1,3	1,1	1,7	2,6	1,7	2,6	2,6	3,3	3,3			2,6
Pitkäaikaistyöttömyys työttömistä työnhakijoista %												
2003	29,7	27,4	26,1	24,6	26,1	24,6	24,6	28,0	28,0			
2004	31,8	29,5	28,3	27,5	28,3	27,5	27,5	28,9	28,9			23,2
2005	31,0	28,2	29,4	26,8	29,4	26,8	26,8	28,3	28,3			23,3
2006	27,9	28,3	29,2	22,1	29,2	22,1	22,1	28,0	28,0			20,5
2007	23,7	27,1	28,0	21,8	28,0	21,8	21,8	24,6	24,6			18,5
2008	17,8	18,7	23,9	18,1	23,9	18,1	18,1	23,0	23,0			17,9
2009	15,0	16,1	17,9	19,5	17,9	19,5	19,5	21,3	21,3			18,2

JOULU- KUU	Helsinki		Espoo		Vantaa		Turku		Tampere		Oulu				
	Muutos henkilöä	Muutos %	Muutos henkilöä	Muutos %	Muutos henkilöä	Muutos %	Muutos henkilöä	Muutos %	Muutos henkilöä	Muutos %	Muutos henkilöä	Muutos %			
Alle 25 -vuotiaat työttömät (nuorisotyöttömät) kunnittain 12/2002 - 12/2009															
2003	2 238	39	1,8	650	12	1,9	801	60	8,1	1 621	-107	-6,2	2 031	102	5,3
2004	2 198	-40	-1,8	669	19	2,9	795	-6	-0,7	1 532	-89	-5,5	1 872	-159	-7,8
2005	1 826	-372	-16,9	611	-58	-8,7	750	-45	-5,7	1 078	-454	-29,6	1 660	-212	-11,3
2006	1 544	-282	-15,4	564	-47	-7,7	657	-93	-12,4	918	-160	-14,8	1 321	-339	-20,4
2007	1 053	-491	-31,8	402	-162	-28,7	568	-89	-13,5	764	-154	-16,8	1 267	-54	-4,1
2008	1 293	240	22,8	571	169	42,0	713	145	25,5	1 044	280	36,6	1 631	364	28,7
2009	2 292	999	77,3	938	367	64,3	1 289	576	80,8	1 568	524	50,2	2 464	833	51,1
Nuorisotyöttömyys työvoimassa %															
2003	0,7			0,5			0,8			1,9			2,0		
2004	0,7			0,6			0,8			1,8			1,8		2,6
2005	0,6			0,5			0,7			1,3			1,6		2,5
2006	0,5			0,5			0,6			1,1			1,3		2,3
2007	0,3			0,3			0,6			0,9			1,2		2,1
2008	0,4			0,5			0,7			1,2			1,5		2,2
2009	0,7			0,7			1,2			1,8			2,3		2,5
Nuorisotyöttömyys työttömistä työnhakijoista %															
2003	7,8			8,1			9,7			14,1			13,6		
2004	7,7			8,3			9,3			13,3			13,1		19,4
2005	6,7			8,0			9,2			11,0			12,4		18,5
2006	6,5			8,1			8,8			10,4			11,3		18,8
2007	5,6			7,0			8,4			9,5			11,1		18,0
2008	6,8			9,3			10,3			12,2			13,0		18,6
2009	8,7			10,8			13,0			13,2			14,7		17,5
Työvoima															
2003	306 884	-3 863	-1,2	119 492	-4 791	-3,9	101 230	-4 770	-4,5	87 103	6 488	8,0	101 825	3 480	3,5
2004	305 196	-1 688	-0,6	120 811	1 319	1,1	101 598	368	0,4	86 324	-779	-0,9	102 760	935	0,9
2005	302 668	-2 528	-0,8	121 423	612	0,5	102 284	686	0,7	85 993	-331	-0,4	103 235	475	0,5
2006	302 896	228	0,1	123 040	1 617	1,3	102 638	354	0,3	86 736	743	0,9	104 747	1 512	1,5
2007	301 670	-1 226	-0,4	124 330	1 290	1,0	102 645	7	0,0	86 123	-613	-0,7	104 944	197	0,2
2008	303 882	2 212	0,6	126 101	1 771	1,4	104 286	1 641	1,6	86 960	837	1,0	106 364	1 420	1,4
2009	308 861	4 979	1,6	128 602	2 501	2,0	106 510	2 224	2,1	87 733	773	0,9	108 078	1 714	1,6

Lähteet: Työ- ja elinkeinoministeriö, Uudenmaan, Pirkanmaan, Pohjois-Pohjanmaan ja Varsinais-Suomen ELY-keskukset.
Tilastokeskuksen Työvoimatutkimus > 2009 > 1.5 Työvoima sukupuolen ja iän mukaan 2007 - 2009 taulukosta

Aikuissosiaalityön ja toimeentulotuen asiantuntijaryhmän yhteystiedot 2010

Leila Palviainen, puheenjohtaja
Helsingin sosiaalivirasto, Aikuisten palvelut
Sosiaalinen ja taloudellinen tuki
PL 7333, 00099 HELSINGIN KAUPUNKI
Käyntiosoite: Toinen linja 4 A, 11. krs
Puh. 09 310 58283
Fax 09 310 43717
E-mail: etunimi.sukunimi@hel.fi

Anne Kuvaja
Helsingin sosiaalivirasto, Aikuisten palvelut
Toiminnan ja johtamisen tuki
PL 7333, 00099 HELSINGIN KAUPUNKI
Puh. 050 347 1513
E-mail: etunimi.sukunimi@hel.fi

Anne Qvist
Helsingin sosiaalivirasto, Aikuisten palvelut
PL 7333, 00099 HELSINGIN KAUPUNKI
Käyntiosoite: Toinen linja 4 A, 11. krs
Puh. 09 310 74090, 050 4345978
Fax 09 310 43717
E-mail: etunimi.sukunimi@hel.fi

Anne Leppänen (tiedonkeruuvastaava)
Helsingin sosiaalivirasto, Tietohallinto
PL 7001, 00099 HELSINGIN KAUPUNKI
Käyntiosoite: Vironkatu 2, 5. kerros
Puh. 09 310 43696, 040 3346144
Fax +358 9 310 43183
E-mail: etunimi.sukunimi@hel.fi

Marja Heikkinen (vara)
Helsingin sosiaalivirasto, Aikuisten palvelut
Toiminnan ja johtamisen tuki
PL 7333 00099 HELSINGIN KAUPUNKI
Puh. 09 310 42303, 050 514 3616
E-mail: etunimi.sukunimi@hel.fi

Elina Niemelä (vara)
Helsingin kaupungin Sosiaalivirasto
Tietohallinto, PL 7011 (Vironkatu 2, 5. kerros)
00099 HELSINGIN KAUPUNKI
Puh. 09 – 310 46829, 040 334 4640
Fax +358 9 310 43183
E-mail: etunimi.sukunimi@hel.fi

Tua Ekblad (tiedonkeruuvastaava)
Espoon sosiaali- ja terveystoimi
Esikunta/Talousohjaus
PL 208, 02070 ESPOON KAUPUNKI
Kirkkojärventie 6 B 7. krs h. 710
Puh. 09 8162 3949, 050-357 0914
Fax 09 8162 3130
E-mail: etunimi.sukunimi@espoo.fi

Tapio Nieminen
Espoon sosiaali- ja terveystoimi
Perhe- ja sosiaalipalvelut/Aikuisten sosiaalipalvelujen
itäinen alue
PL 60210, 02070 ESPOON KAUPUNKI
Läkkisepänkuja 2 A 4. krs
Puh. 09 8163 5201, 050 3286764
Fax 09 8165 7098
E-mail: etunimi.e.sukunimi@espoo.fi

Marja Dahl (vara)
Espoon sosiaali- ja terveystoimi
Perhe- ja sosiaalipalvelut/Aikuisten sosiaalipalvelut
PL 202, 02070 ESPOON KAUPUNKI
Kirkkojärventie 6 B 8. krs h. 839
Puh. 09 816 57060, 050 3062416
Fax 09 8162 3790
E-mail: etunimi.sukunimi@espoo.fi

Leena Kaijala (tiedonkeruuvastaava)
Vantaan sosiaali- ja terveydenhuollon toimiala
Perhepalvelut,
Peltolantie 2 D, 3. krs 01300 VANTAA
Puh. 09 839 22566, 040 830 9073
Fax 09 839 24389
E-mail: etunimi.sukunimi@vantaa.fi

Hanna Kivelä (vara)
Vantaan Sosiaali- ja terveydenhuollon toimiala
Perhepalvelut/Aikuissosiaalityö
Tikkurilan sosiaaliasema Kielotie 11 D
01300 VANTAA
Puh. 040 5545563
Fax 09 839 22492
E-mail: etunimi.sukunimi@vantaa.fi

Henna Kaukonen

Vantaan sosiaali- ja terveydenhuollon toimiala
Perhepalvelut/Aikuissosiaalityö
Korson sosiaaliasema, Naalipolku 6
01450 VANTAA
Puh. 09 839 32369, 040 5396228
Fax 09 839 32587
E-mail: etunimi.sukunimi@vantaa.fi

Anu Tirkkonen (työllistämisasiat)

Vapaa-ajan ja asukaspalveluiden toimiala
Asukaspalvelut työllisyysyksikkö
Talvikkitie 37
01300 VANTAA
Puh. 09 8392 5088, 040 547 3944
etunimi.sukunimi@vantaa.fi

Katja Syvärinen (työllistämisasiat, vara)

Vapaa-ajan ja asukaspalveluiden toimiala
Asematie 10 A
01300 VANTAA
Puh. 0400 773 203
E-mail: etunimi.sukunimi@vantaa.fi

Timo Ruohola

Tampereen Hyvinvointipalvelut
Toimeentuloturva
PL 98, 33201 TAMPERE
Käyntiosoite: Satamakatu 17 B, 5 krs
Puh. +358 3 565 77102, +358 50 5511774
Fax +358 3 565 77105, +358 3 565 77624
E-mail: etunimi.sukunimi@tampere.fi

Ari Maijanen (tiedonkeruuvastaava)

Tampereen kaupunki
Konsernihallinto, tietohallintoyksikkö
Aleksis Kivenkatu 14-16 C
PL 487, 33101 Tampere
050 547 5832
E-mail: etunimi.sukunimi@tampere.fi

Maritta Närhi

Tampereen kaupunki, tilaajaryhmä
PL 487, 33101 TAMPERE
Käyntiosoite: Aleksis Kiven katu 14-16 C
Puh. 050 320 6325
E-mail: etunimi.sukunimi@tampere.fi

Tuija Rajala

Tampereen Hyvinvointipalvelut
Yleinen sosiaalityö
Hervannan sosiaaliasema, Lindforsinkatu 8
33720 TAMPERE
Puh. 050 596 7528
Fax 03 5657 2414
E-mail: etunimi.sukunimi@tampere.fi

Ritva-Liisa Riitakorpi (tiedonkeruuvastaava)

Turun sosiaalikeskus/Itäinen sosiaalitoimisto
PL 364, 20101 TURKU
Puh. 02 262 6111 (keskus)
Fax 02 262 6447
E-mail: etunimi.sukunimi@turku.fi

Jaana Hakamäki (vara)

Turun sosiaalikeskus/Avohuollon sosiaalityö
PL 364, 20101 TURKU
Puh. 02 262 6111 (keskus)
Fax 02 262 6447
E-mail: etunimi.sukunimi@turku.fi

Mirjam Jarhio (vara)

Turun kaupungin sosiaali- ja terveystoimi
Tutkimus- ja kehitysyksikkö
PL 670, 20101 TURKU
Puh. 02 -2626 111
E-mail: etunimi.sukunimi@turku.fi

Raimo Ojanlatva

Palvelupäällikkö
Aikuis- ja perhesosiaalityö
Mielenterveys- ja sosiaalipalvelut
Oulun sosiaali- ja terveystoimi
PL 33, 90015 OULUN KAUPUNKI
Käyntiosoite: Mäkelininkatu 33 A
Puh. 044 7034753
E-mail: etunimi.sukunimi@ouka.fi

Arja Heikkinen

Palvelujohtaja
Mielenterveys- ja sosiaalipalvelut
Oulun sosiaali- ja terveystoimi
PL 33, 90015 OULUN KAUPUNKI
Käyntiosoite: Mäkelininkatu 33 A
Puh. 044 7034034
E-mail: etunimi.sukunimi@ouka.fi

Esa Yritys (toimeentulotuki, vara)

Palveluesimies

Mielenterveys- ja sosiaalipalvelut

Oulun sosiaali- ja terveystoimi

PL 33, 90015 OULUN KAUPUNKI

Käyntiosoite: Mäkelininkatu 33 A, 3. krs.

Puh. 044 703 6901

E-mail: etunimi.sukunimi@ouka.fi

Nina Kinnunen (työllistämisasiat, vara)

Palveluesimies

Oulun työvoiman palvelukeskus

Mielenterveys- ja sosiaalipalvelut

Oulun sosiaali- ja terveystoimi

Torikatu 34-40, 90100 OULU

Puh. 044 703 4899

E-mail: etunimi.sukunimi@ouka.fi

Pekka Borg, sihteeri

Helsingin sosiaalivirasto

Hake/Kehittämispalvelut

PL 8502, 00099 HELSINGIN KAUPUNKI

Puh. 09 310 43728, 050 3063674

Fax 09 310 42310

E-mail: etunimi.sukunimi@hel.fi

Eero Ylinentalo, sihteeri

Helsingin sosiaalivirasto

Hake/Kehittämispalvelut

PL 8502, 00099 HELSINGIN KAUPUNKI

Puh. 09 310 24588, 040 1597441

Fax 09 310 42310

E-mail: etunimi.sukunimi@hel.fi