

Kuuden suurimman kaupungin toimeentulotuki 2006

Toimeentulotuen työryhmä
Aila Kumpulainen
26.6.2007/19.10.07

Kuusikko-työryhmän julkaisusarja
Teksti: Aila Kumpulainen
Kansi: Kati Rosenberg

ISSN 1457-5078

Edita Oy Ab 2007
Helsinki

Tekijä(t) Kuusikko-työryhmän toimeentulotuen asiantuntijaryhmä, kirjoittanut Aila Kumpulainen		
Nimike Kuuden suurimman kaupungin toimeentulotuki 2006		
Julkaisija (virasto tai laitos) Helsingin sosiaalivirasto, Espoon sosiaali- ja terveystoimi, Vantaan sosiaali- ja terveystoimi, Turun sosiaalikeskus, Tampereen sosiaali- ja terveystoimi, Oulun sosiaali- ja terveystoimi	Julkaisuaika 6/2007	Sivumäärä, liitteet 14 s + liitteet
Sarja nimike Kuusikko-työryhmän julkaisusarja		Osanumero 2/2007
ISSN-numero 1457-5078	Kieli Suomi	
<p>Tiivistelmä</p> <p>Kuusikon kunnissa (Espoo, Helsinki, Tampere, Turku, Vantaa ja Oulu) oli vuoden 2006 joulukuussa työttömiä työnhakijoita runsaat 66 000 henkilöä. Työttömyysaste oli korkein Oulussa ja alhaisin Espoossa. Työttömyysaste laski edellisestä vuodesta voimakkaasti kaikissa Kuusikon kunnissa, eniten Tampereella ja Oulussa. Pitkäaikaistyöttömien määrä joulukuussa 2006 oli 17 617 henkilöä ja määrä väheni kaikissa Kuusikon kunnissa edellisestä vuodesta.</p> <p>Toimeentulotukea sai Kuusikon kunnissa vuoden 2006 aikana 81 409 kotitaloutta ja 124 642 henkilöä. Toimeentulotukea saaneiden henkilöiden määrä oli vuonna 2001 keskimäärin 9,8 % Kuusikon kuntien väestöstä ja osuus oli laskenut 8,4 %:iin vuonna 2006. Toimeentulotukea saaneiden henkilöiden osuus oli korkeimmillaan v. 2002-2003 ja on sen jälkeen laskenut kaikissa kunnissa. Vantaalla toimeentulotukea saaneiden määrä ei ole pienentynyt siinä määrin kuin muissa vertailun kunnissa.</p> <p>Toimeentulotuen kokonaiskustannukset (ilman pakolaisia, paluumuuttajia ja turvapaikan hakijoita, takaisin perittyä toimeentulotukea ei vähennetty) olivat runsaat 176 miljoonaa euroa vuonna 2006. Toimeentulotuen kokonaiskustannukset ovat alentuneet vuodesta 2001 kaikissa muissa kunnissa (vähennys 5-31 %) paitsi Vantaalla, jossa menot ovat reaalisesti kasvaneet 5 %.</p> <p>Toimeentulotuen vuosikustannukset tukea saanutta kotitaloutta kohden olivat keskimäärin 2 168 euroa ja tuesta osalliseksi tullutta henkilöä kohti keskimäärin 1 416 euroa/vuosi. Kustannukset tukea saanutta henkilöä kohti kasvoivat kaikissa kunnissa edellisestä vuodesta.</p> <p>Toimeentulotuen rakennetta muutettiin vuoden 2006 alussa, jolloin se jaettiin perustoimeentulotukeen ja täydentävään sekä ehkäisevään toimeentulotukeen. Valtio osallistuu jatkossa perustoimeentulotuen kustannuksiin kunnan kanssa yhtä suurella osuudella. Työttömyysturvalakia muutettiin vuoden 2006 alussa siten, että kunta osallistuu jatkossa yli 500 päivää työttömänä olleiden pitkäaikaistyöttömien työmarkkinatuen kustannuksiin valtion kanssa yhtä suurella osuudella, mikäli nämä eivät ole työllistymistä tukevien aktivointitoimenpiteiden piirissä. Muutoksen piti olla kuntien ja valtion kannalta kustannusneutraali.</p> <p>Vuonna 2006 valtion osuus Kuusikon kuntien perustoimeentulotuesta oli lähes 80 miljoonaa euroa ja kuntien osuus työmarkkinatuesta runsaat 60 miljoonaa euroa. Turussa, Tampereella ja Oulussa kunnan maksama työmarkkinatuki oli valtion maksamaa toimeentulotuen osuutta suurempi ja pääkaupunkiseudun kunnissa puolestaan valtion maksama toimeentulotuki oli suurempi kuin kuntien osuus työmarkkinatuesta</p>		
Asiasanat Toimeentulotuki, kustannukset, kuntavertailu		
Tiedustelut Työryhmän jäsenet, liite 7	Jakelu www.kuusikkokunnat.fi	

Sisällys

1	JOHDANTO	4
2	TYÖTTÖMYYS TOIMEENTULOTUEN TARPEESEEN VAIKUTTAVANA TEKIJÄNÄ	4
2.1	TYÖTTÖMYYDEN RAKENNE JA MUUTOS	4
3	TOIMEENTULOTUEN ASIAKKAAT JA KUSTANNUKSET V. 2001–2006	6
3.1	YLEISTÄ.....	6
3.2	TOIMEENTULOTUKEA SAANEET KOTITALOUDET JA HENKILÖT	6
3.3	TOIMEENTULOTUEN ASIAKKAIDEN TAUSTATIEDOJA	8
3.3.1	<i>Kotitalouksien perhetyypit</i>	8
3.3.2	<i>Kotitalouksille maksetut toimeentulotukikuukaudet vuoden aikana</i>	8
3.4	TOIMEENTULOTUEN KUSTANNUKSET VUOSINA 2001- 2006	10
3.4.1	<i>Kokonaiskustannukset</i>	10
3.4.3	<i>Työttömyysturvalain muutosten vaikutukset</i>	12
3.4.4	<i>Vuosikustannukset toimeentulotukea saanutta kotitaloutta ja henkilöä kohden</i>	12
4	YHTEENVETO	14

Lähteet

Honkanen P. 2006. Työttömien perusturvan ongelmia. Sosiaali- ja terveysturvan selosteita 54/2006. Kelan tutkimusosasto. Helsinki
Opas toimeentulotukilain soveltajille, STM julkaisu 2007:11
Laki työttömyysturvalain muutoksesta 1217/2005

Liitteet

1	Toimeentulotuen tiedonkeruun määritelmät
1A	Toimeentulotuen perusosien määrät 1.1.–31.12.2006
2	Toimeentulotuen asiakkaat ja kustannukset vuonna 2006
2A	Toimeentulotuen asiakkaat ja kustannukset 2001–2006 (ilman pakolaisia, paluumuuttajia ja turvapaikan hakijoita)
2B	Toimeentulotuen deflatoidut kustannukset 2001–2006 (ilman pakol. Jne)
2C	Toimeentulotuen asiakkaat ja kustannukset 2001–2006 (sisältäen pakolaiset, paluumuuttajat ja turvapaikan hakijat)
3	Toimeentulotukea saaneiden kotitalouksien perhetyypit
4	Kotitalouksille maksetut toimeentulotukikuukaudet vuoden 2006 aikana
4A	Kotitalouksille maksetut toimeentulotukikuukaudet ikäryhmittäin vuoden 2006 aikana
5	Toimeentulotuen jaottelu perus-, täydentävään ja ehkäisevään tukeen. Maksettu työmarkkinatuen määrä ja tuensaajien määrä
6	Kuusikonkuntien ja koko Suomen työttömyystietoja joulukuussa 2001–2006
7	Toimeentulotuen työryhmän jäsenten yhteystiedot

1 Johdanto

Tässä raportissa käsitellään Suomen kuuden suurimman kaupungin, Helsingin, Espoon, Vantaan, Turun, Tampereen ja Oulun toimeentulotuen asiakkaita ja kustannuksia vuonna 2006. Ajallisia vertailuja tehdään vuosien 2001 - 2006 välillä. Vertailua on tehty vuodesta 1993 lähtien. Oulu aloitti viimeisenä ryhmässä vuoden 2004 tiedoilla.

Kustannusten ja asiakkaiden vertailussa käytetään pääosin kustannuksia ja asiakkaiden määrää ilman pakolaisia, paluumuuttajia ja turvapaikan hakijoita. Näiden ryhmien toimeentulotuen kustannukset valtio korvaa kunnille tietyin perustein. Kaikkia raporttiin koottuja asiakastietoja ei ole saatavissa edellä mainitulla erittelyllä. Tällöin on käytetty saatavissa olevia tietoja.

Kustannustiedot on koottu kuntien tilinpäätöstiedoista. Kustannusten muutoksen vertailu edelliseen vuoteen on raporttitekstissä ja tauluissa tehty toimeentulotuen vuoden 2005 absoluuttisista kustannuksista. Pidemmän ajan vertailut on tehty vuoden 2006 rahan arvoon korotetuilla kustannustiedoilla. Kustannusten korottamisessa on käytetty julkisten menojen hintaindeksiä sosiaalitoimelle. Raportin liitteessä 2B aikaisempien vuosien kustannukset on muutettu vuoden 2006 rahan arvoon.

Kuusikon toimeentulotuen asiantuntijaryhmän puheenjohtajana toimi Tua Ekblad Espoosta ja sihteerinä Aila Kumpulainen. Työryhmän jäsenten yhteystiedot ovat liitteessä 7.

2 Työttömyys toimeentulotuen tarpeeseen vaikuttavana tekijänä

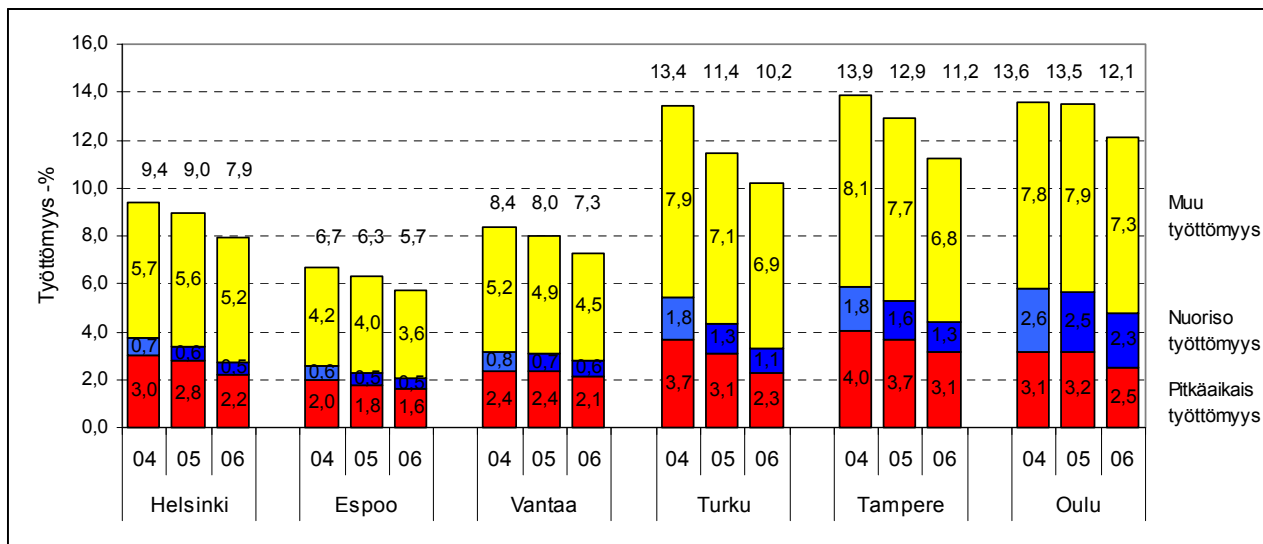
Toimeentulotuen tarve aiheutuu usein työttömyydestä. Pertti Honkanen on tutkimuksessaan ”Työttömien perusturvan ongelmia” (Kela, 2006) tarkastellut, miten työttömien riippuvuutta toimeentulotuesta voitaisiin vähentää. Hän toteaa, että ”Tilastokeskuksen tulonjakotilaston mukaan tulot ovat lähellä köyhyysrajaa sellaisissa perheissä, joissa puoliso tai viitehenkilö on ollut tilastovuoden aikana vähintään kuusi kuukautta työtön”.

Vuoden 2006 alussa uudistettiin toimeentulotuen ja työmarkkinatuen rahoitusta. Toimeentulotukilakia muutettiin vuoden 2006 alussa jakamalla toimeentulotuki perustoimeentulotukeen ja täydentävään sekä ehkäisevään toimeentulotukeen. Kunta ja valtio osallistuvat perustoimeentulotuen rahoitukseen 1.1.2006 alusta alkaen yhtä suurin osuuksin. Lisäksi 1.9.2006 lähtien toimeentulotukilakia muutettiin siten, ettei toimeentulotuen perusosaan enää sisällytetä omavastuu-osuutta asiakkaan asumismenoista. Työttömyysturvalakia muutettiin 1.1.2006 lähtien siten, että kunta vastaa valtion ohella puoliksi yli 500 päivää työmarkkinatukea saaneiden työmarkkinatuen kustannuksista, mikäli työtön ei ole aktivointitoimenpiteiden piirissä. Oikeus työmarkkinatukeen voidaan lakkauttaa, mikäli tuen saaja kieltäytyy tai eroaa ilman pätevää syytä työvoimapolitiittisesta aikuiskoulutuksesta, työkokeilusta, työelämävalmennuksesta tai työharjoittelusta. (Opas toimeentulotukilain soveltajille, STM julkaisuja 2007:11 ja Laki työttömyysturvalain muutoksesta 1217/2005).

Käytettävät työttömyystiedot perustuvat Uudenmaan, Satakunnan, Pirkanmaan ja Pohjois-Pohjanmaan TE-keskusten joulukuun 2006 työllisyyskatsaukseen (Liite 6).

2.1 Työttömyyden rakenne ja muutos

Työttömyysaste on laskenut kaikissa Kuusikon kunnissa viimeisten kolmen vuoden aikana samoin kuin koko Suomessa, jossa työttömyysaste oli 11,9 % vuonna 2004 ja 9,5 % vuonna 2006. Pääkaupunkiseudulla työttömyystilanne on koko tarkasteluajan ollut parempi kuin Suomessa keskimäärin. Turussa, Tampereella ja Oulussa puolestaan työttömyys on ollut koko maan keskiarvoa suurempaa.



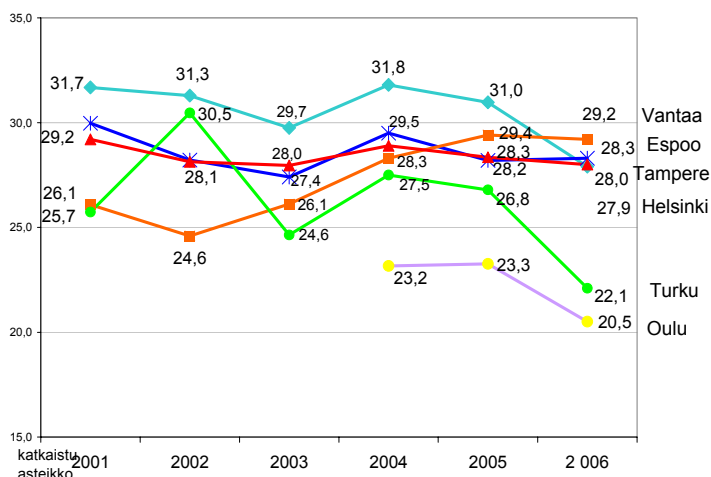
Kuvio 1. Työttömyysaste Kuusikon kunnissa vuosina 2004 - 2006 ja pitkäaikaistyöttömien sekä nuorisotyöttömien osuus työttömistä (jos henkilö on alle 25v. pitkäaikaistyötön, hän on molemmissa osuuksissa mukana)

Työttömiä työnhakijoita oli Kuusikon kunnissa joulukuussa 2006 runsaat 66 000 henkilöä. Työttömyysaste oli korkein Oulussa ja alhaisin Espoossa. Työttömyysaste laski edellisestä vuodesta voimakkaasti kaikissa Kuusikon kunnissa, eniten Tampereella ja Oulussa.

Kuusikon kunnissa oli vuoden 2006 joulukuussa 8 341 (-11 %) työtöntä työnhakijaa vähemmän kuin edellisen vuoden joulukuussa. Koko maassa työttömien määrä oli 35 772 henkilöä pienempi kuin vuotta aikaisemmin. Työvoiman määrä kasvoi vuodesta 2005 kaikissa Kuusikon kunnissa (yht. 4 936 henkilöä).

	2005	2006	Muutos %-yksikköä
Helsinki	9,0	7,9	-1,1
Espoo	6,3	5,7	-0,6
Vantaa	8,0	7,3	-0,7
Turku	11,4	10,2	-1,2
Tampere	12,9	11,2	-1,7
Oulu	13,5	12,1	-1,4
Suomi	11,1	9,5	-1,6

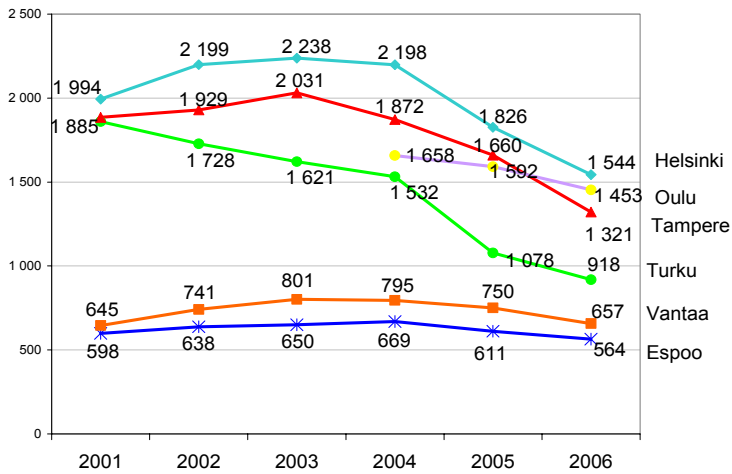
Pitkäaikaistyöttömien eli yli vuoden työttömänä olleiden osuus Kuusikon kunnissa on vaihdellut runsaasta 20 %:sta yli 30 %:iin työttömistä työnhakijoista. Kuviossa 2 on esitetty pitkäaikaistyöttömien osuuden kehitys vuosina 2001 - 2006. Vuoden 2006 toimeentulotuki- ja työttömyysturvain muutosten tavoitteena on vähentää pitkäaikaistyöttömyyden uhkaa ja sitä mukaa vaaraa joutua toimeentulotuen asiakkaaksi. Muutos on lisännyt kuntien vastuuta pitkäaikaistyöttömistä.



Kuvio 2. Pitkäaikaistyöttömien osuus (%) työttömistä työnhakijoista joulukuussa 2001-2006

Pitkään työttömänä olleiden määrä on tosiasiallisesti suurempi mm. sen vuoksi, että yhdenkin päivän työllistyminen katkaisee tilastoinnissa työnhakijan työttömyyden.

Nuorisotyöttömien osuus työttömistä on kolmen viime vuoden aikana ollut vajaan 1 %-yksikön suuruinen pääkaupunkiseudulla ja lähempänä 2 %-yksikköä muissa kunnissa (Oulussa ylikin). Vuoden 2006 joulukuussa oli Kuusikon kunnissa 6 457 nuorisotyötöntä, mikä oli 1 060 henkilöä vähemmän kuin edellisen vuoden joulukuussa. Nuorisotyöttömien määrä väheni kaikissa Kuusikon



kunnissa, eniten Turussa ja vähiten Espoossa.

Nuorisotyöttömien osuus kunnan 16 - 24-vuotiaasta väestöstä oli Helsingissä 2,3 %, Espoossa 2,0 %, Vantaalla 3,1 %, Turussa 3,2 %, Tampereella 5,4 % ja Oulussa 7,1 %. Nuorisotyöttömyys on erityisen vaikea ongelma Oulussa ja Tampereella. Näissä kunnissa nuorisotyöttömiä oli vuonna 2006 määrällisesti lähes yhtä paljon kuin Helsingissä (Kuvio 3).

Kuvio 3. Nuorisotyöttömien määrä Kuusikko- kunnissa joulukuussa 2001–2006

Kuntiin on viime vuosina perustettu työttömiä palvelevien eri viranomaisten (kunta, työvoimaviranomainen ja Kela) yhteistyötä edistäviä työvoiman palvelukeskuksia (TYP). Palvelukeskusten toiminnan tavoitteena on rakenteellisen työttömyyden purkaminen ja syrjäytymisen ehkäiseminen. Joissakin kunnissa eri viranomaisten palvelut ovat kuitenkin vielä hajanaisesti toteutettuja, eikä parasta mahdollista toimintamuotoa ole vielä saavutettu.

3 Toimeentulotuen asiakkaat ja kustannukset vuosina 2001–2006

3.1 Yleistä

Toimeentulotuki on sosiaalihuoltoon kuuluva viimesijainen taloudellinen tuki, jonka tarkoituksena on turvata henkilön ja perheen toimeentulo ja edistää itsenäistä selviytymistä. Ehkäisevän toimeentulotuen tarkoituksena on edistää henkilön ja perheen sosiaalista turvallisuutta ja omatoimista suoriutumista ja ehkäistä syrjäytymistä ja pitkäaikaista riippuvuutta toimeentulotuesta (Laki toimeentulotuesta 1412 / 1997 1§).

Toimeentulotuen asiakkaina tarkastellaan kotitalouksia ja tuesta osalliseksi tulleita henkilöitä.

Kotitalouksia ovat perheet, joilla toimeentulotukilaisissa tarkoitetaan yhteistaloudessa asuvia vanhempia, vanhemman alaikäistä lasta ja ottolasta, aviopuolisoita sekä miestä ja naista, jotka elävät avioliitonomaisissa olosuhteissa. Perheiden lisäksi kotitalouksia muodostavat yksinäiset täysi-ikäiset henkilöt, vaikka asuisivatkin vanhempiensa luona. Myös alle 18-vuotiaiden toimeentulotuen saajien katsotaan asuvan itsenäisessä kotitaloudessa, jos heillä on oma perhe tai he ovat vanhemmistaan taloudellisesti riippumattomia eivätkä asu vanhempiensa kanssa. (1412/1997 3 §)

Toimeentulotukilain mukaan toimeentulotukea myönnettäessä perheen kaikkia jäseniä pidetään toimeentulotukea saavina henkilöinä (1412 / 1997 3§).

3.2 Toimeentulotukea saaneet kotitaloudet ja henkilöt

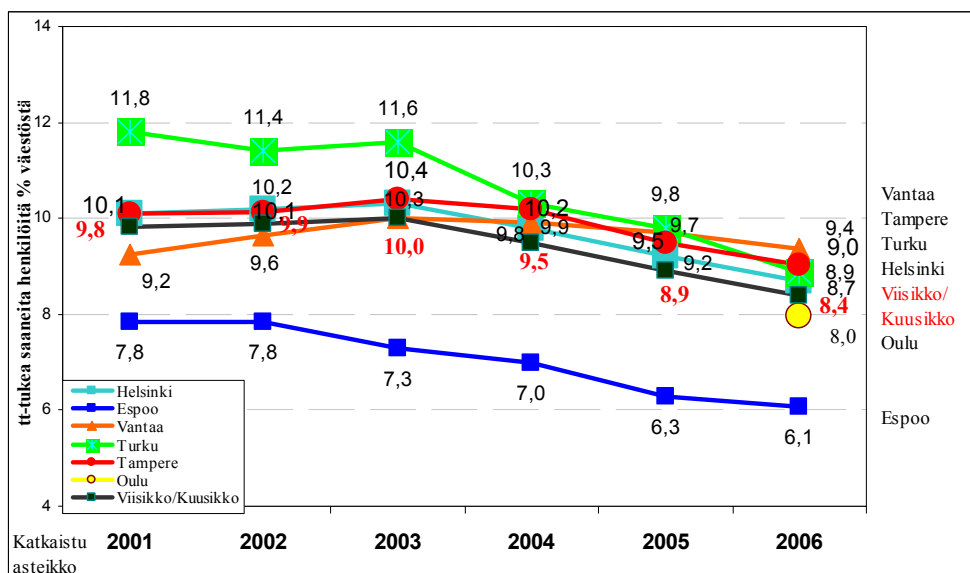
Toimeentulotukea sai Kuusikon kunnissa vuoden 2006 aikana 81 409 kotitaloutta ja 124 642 henkilöä (asiakkaat ilman pakolaisia, paluumuuttajia ja turvapaikan hakijoita). Sekä kotitalouksien että

Vuoden 2006 aikana toimeentulotukea saaneiden kotitalouksien ja henkilöiden määrä sekä muutos vuodesta 2005					
	Kotitalouksia yhteensä	muutos (%) vuodesta 2005	Henkilöitä yhteensä	muutos (%) vuodesta 2005	Keskimääräinen perhekoko
Helsinki	33 728	-3,4	48 749	-11,2	1,4
Espoo	8 269	-3,3	14 098	-10,2	1,7
Vantaa	10 033	-2,2	17 558	-3,9	1,8
Turku	10 160	-9,0	15 528	-13,6	1,5
Tampere	12 346	-3,6	18 441	-10,2	1,5
Oulu	6 873	-5,9	10 268	..	1,5
Kuusikko	81 409	-4,2	124 642	-4,8	1,5

toimeentulotuesta osalliseksi tulneiden henkilöiden määrä väheni Kuusikon kunnissa edellisestä vuodesta.

Essoossa ja Vantaalla toimeentulotukea saaneiden kotitalouksien perhekoko oli Kuusikon keskimääräistä suurempi ja Helsingissä pienempi.

Toimeentulotukea saaneiden henkilöiden määrä oli vuonna 2001 keskimäärin 9,8 % Kuusikon kuntien väestöstä ja osuus oli laskenut 8,4 %:iin vuonna 2006. Useissa Kuusikon kunnissa toimeentulotukea saaneiden henkilöiden osuus oli korkeimmillaan v. 2003 ja on sen jälkeen laskenut. Vantaalla tukea saaneiden henkilöiden määrä alkoi laskea vasta 2005 ja tukea saaneiden kotitalouksien määrä väheni nyt ensimmäistä kertaa sitten vuoden 2001. Kaikissa muissa vertailun kunnissa toimeentulotuen asiakkaiden määrä on vähentynyt jo useampana edellisenä vuonna.



Kuvio 4. Toimeentulotuesta osalliseksi tulleiden henkilöiden osuus (%) kunnan väestöstä vuosina 2001–2006 (ilman pakolaisia, paluumuuttajia ja turvapaikan hakijoita)

Toimeentulotukea saaneista runsas puolet kuului ikäryhmää 25–49-vuotiaat. Alle 25-vuotiaiden osuus vaihteli 22–35 % välillä ja 50 vuotta ylittäneitä oli toimeentulotuen saajista 14–24 %.

KOTITALOUKSILLE MAKSETUT TOIMEENTULOTUKIKUUKAUDET VUONNA 2006								
Toimeentulotukea saaneet kotitaloudet ikäryhmittäin 2006 (%-osuudet kaikista tukea saaneista kotitalouksista)								
	Helsinki	Espoo	Vantaa	Turku	Tampere	Tampere	Oulu	Kuusikko*
-24 v opisk.	3,1	7,8	4,3	7,5	6,1	6,1	0,0	4,9
-24 v muut	19,2	14,6	18,6	18,8	19,0	19,0	35,0	20,9
25 - 34 v	21,4	22,2	20,4	24,1	25,7	25,7	26,7	22,9
35 - 49 v	31,8	32,3	28,8	28,2	27,4	27,4	24,3	29,9
50 - 64 v	19,0	18,6	18,0	17,8	17,7	17,7	11,3	18,0
65 v täyttäneet	5,5	4,5	5,2	3,6	4,2	4,2	2,7	4,8
Kaikki kotitaloudet	100,0	100,0	100,0	100,0	100,0	100,0	100,0	100,0

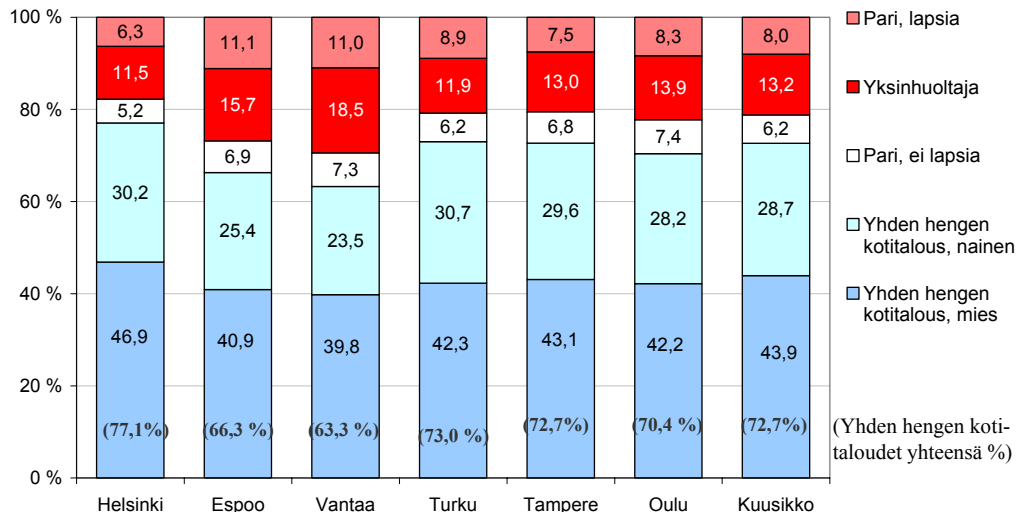
* -24-vuotiaiden osuus laskettu Viisikko-kunnista.

3.3 Toimeentulotuen asiakkaiden taustatietoja¹

3.3.1 Kotitalouksien perhetyypit

Toimeentulotuen saajista suurin osa oli yhden hengen kotitalouksia. Yksinhuoltajien ja lapsiperheiden osuus toimeentulotukea saaneista kotitalouksista oli Espoossa ja Vantaalla suurempi kuin muissa Kuusikon kunnissa (Kuvio 5).

Yhden hengen kotitalouksien osuus toimeentulotukea saaneista kotitalouksista kasvoi vuodesta 2005 kaikissa Kuusikon kunnissa Espoota lukuun ottamatta. Yksinhuoltajien osuus kasvoi Helsingissä ja Vantaalla.



Kuvio 5. Toimeentulotukea saaneet kotitaloudet perhetyypeittäin vuonna 2006

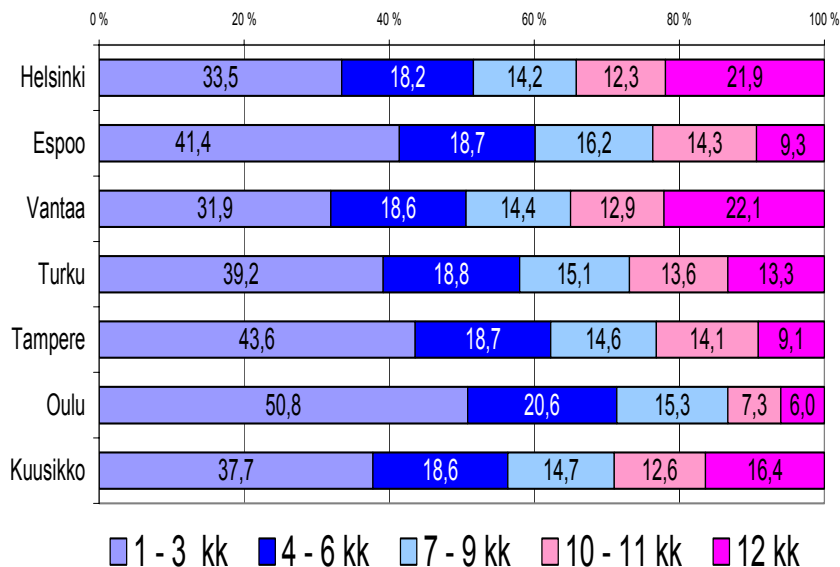
	Toimeentulotuesta vuoden 2006 aikana osalliseksi tulleet lapset		Henkilöt	
	Lasten määrä	% alle 18-vuotiaasta väestöstä	% väestöstä	
Helsinki	11 687	12,1	8,7	
Espoo	4 339	7,8	6,2	
Vantaa	5 332	12,3	9,5	
Turku	3 936	13,6	8,9	
Tampere	4 466	12,4	9,1	
Oulu	..		8,1	
Kuusikko	29 760	11,4	9,2	

Toimeentulotuesta osalliseksi tuli Viisikon kunnissa yhteensä 29 760 lasta. Lasten määrä väheni edellisestä vuodesta kaikissa Viisikon kunnissa, mutta silti lasten osuus vastaavasta väestöstä oli kaikissa kunnissa suurempi kuin toimeentulotuesta osalliseksi tulleiden henkilöiden osuus väestöstä.

3.3.2 Kotitalouksille maksetut toimeentulotukikuukaudet vuoden aikana

Kuviossa 6 on toimeentulotukea saaneet kotitaloudet jaoteltu ryhmiin sen mukaan kuinka monena kuukautena vuoden 2006 aikana kotitalous sai toimeentulotukea.

¹ Osassa tiedoista mukana ovat kaikki toimeentulotukea saaneet asiakkaat. Liitteenä olevissa taulukoissa mainitaan, millä perusteella tiedot on koottu



Kuvio 6. Toimeentulotukea saaneiden kotitalouksien jakautuminen tuen keston mukaan vuonna 2006 (osuudet %)

1 - 3 kuukautta toimeentulotukea saaneissa kotitalouksissa on mukana sekä lyhyen ajan toimeentulotukea saaneet kotitaloudet että kotitaloudet, joille tukea on alettu maksaa loppuvuodesta. Oulussa yli puolet toimeentulotukea saaneista kotitalouksista sai tukea enintään kolmen kuukauden ajan vuoden 2006 aikana. Muissa Kuusikon kunnissa 1-3 kk toimeentulotukea saavien osuus vaihteli 32–44 %:in välillä.

Vuoden jokaisena kuukautena toimeentulotukea saaneita kotitalouksia oli suhteellisesti eniten Vantaalla ja Helsingissä.

Vuoden jokaisena kuukautena sai toimeentulotukea Kuusikon kunnissa yhteensä 13 589 kotitaloutta. Pitkäaikaisesti toimeentulotukea saaneiden kotitalouksien määrä kasvoi vuodesta 2005 Helsingissä (+1 100 taloutta). Espoossa kotitalouksien määrä kasvoi myös, mutta vuoden 2005 lukumäärä oli mahdollisesti liian alhainen. Muissa kunnissa koko vuoden toimeentulotukea saaneiden määrä pysyi suunnilleen ennallaan tai väheni.

Vuoden 2006 ja 2005 jokaisena kuukautena toimeentulotukea saaneiden kotitalouksien määrä sekä eri ikäryhmien osuus jokaisena kuukautena toimeentulotukea saaneista kotitalouksista								
	Toimeentulotukea 12 kk saaneet kotitaloudet	v. 2005	alle 25v opiskelijat %	alle 25v muut %	25 - 34v %	35 - 49v %	50 - 64v %	65 vuotta täyttäneet %
Helsinki	7 781	6 640	1,1	10,8	15,8	39,5	25,9	6,9
Espoo	759	314	1,6	7,9	15,4	42,3	29,0	3,8
Vantaa	2 110	2 104	2,3	13,5	18,0	36,9	23,7	5,5
Turku	1 379	1 442	3,1	12,5	17,5	36,3	27,9	2,7
Tampere	1 170	1 239	4,1	7,8	20,5	37,9	28,2	1,5
Oulu	390	29,5	26,2	28,5	14,4	1,5
Kuusikko	13 589	11 739	1,8	11,5	17,0	38,5	25,8	5,5

Suurin osa koko vuoden ajan toimeentulotukea saaneista oli 35 - 49-vuotiaiden kotitalouksia. Eläke-ikäisiä pitkäaikaisesti toimeentulotukea saaneita oli eniten Helsingissä ja Vantaalla ja opiskelijoita eniten Tampereella ja Turussa. Asiakkaat, joiden perustulona on muu ensisijainen sosiaalietuus, jonka taso on toimeentulotukea matalampi, eivät ole sosiaalityön keinoin autettavissa pois toimeentulotuelta.

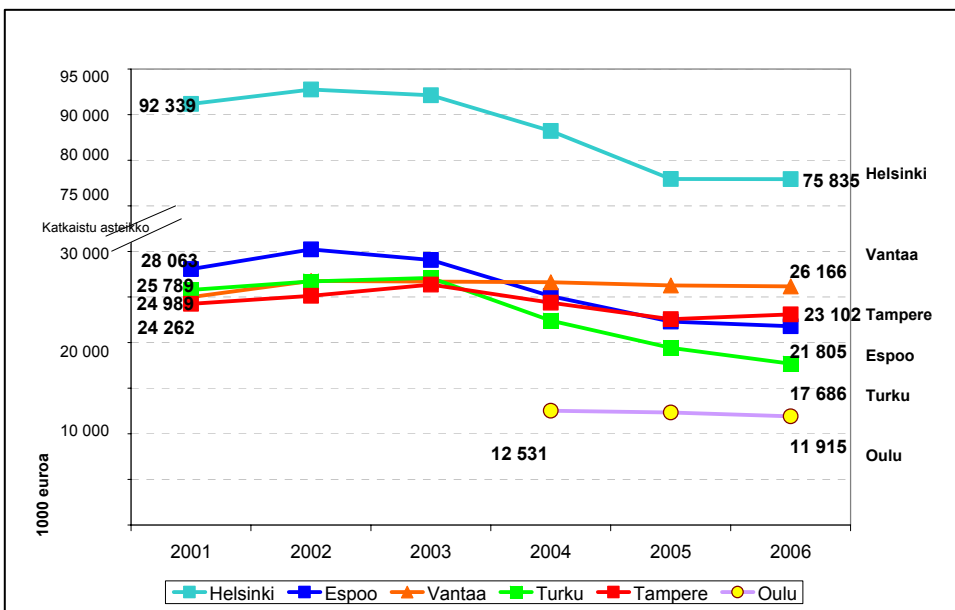
3.4 Toimeentulotuen kustannukset vuosina 2001- 2006

3.4.1 Kokonaiskustannukset

Toimeentulotuen kustannukset 2006			
	euroa	muutos (%) vuodesta 2005	DEFL muutos (%) vuodesta 2005
Helsinki	75 835 941	2,9	-0,1
Espoo	21 805 048	0,6	-2,2
Vantaa	26 165 749	2,5	-0,4
Turku	17 686 105	-6,3	-9,0
Tampere	23 101 535	5,4	2,4
Oulu	11 915 051	-0,6	-3,4
Kuusikko	176 509 429	1,6	-1,3

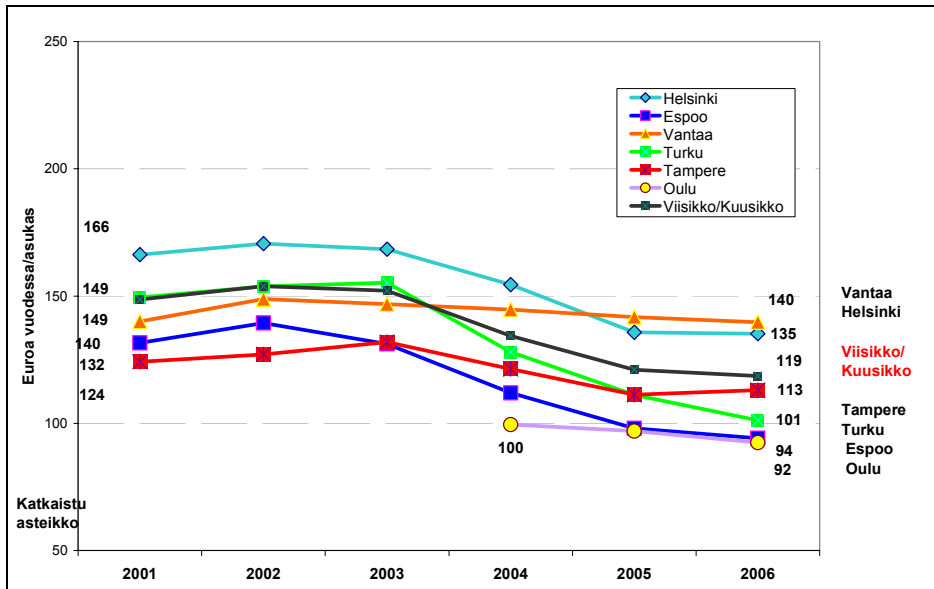
Toimeentulotuen kokonaiskustannukset (ilman pakolaisia, paluumuuttajia ja turvapaikan hakijoita, takaisin perittyä toimeentulotukea ei vähennetty) olivat runsaat 176 miljoonaa euroa Kuusikon kunnissa vuonna 2006. Vuonna 2005 toimeentulotuen kustannukset olivat vajaat 174 miljoonaa euroa, joten toimeentulotukimenot kasvoivat vajaan 2 % -yksikön verran. Toimeentulotukimenot alenivat Turussa ja Oulussa.

Kuviossa 7 on tarkasteltu toimeentulotuen kustannusten kehitystä vuosina 2001–2006. Kustannukset on korotettu julkisten menojen hintaindeksillä sosiaalitoimelle vuoden 2006 arvoon. Toimeentulotuen menot ovat alentuneet vuodesta 2001 kaikissa muissa kunnissa (vähennys 5-31 %) paitsi Vantaalla, jossa menot ovat reaalisesti kasvaneet 5 %. Vantaalla ei myöskään toimeentulotuen asiakasmäärä ole alentunut niin voimakkaasti kuten muissa vertailun kunnissa viime vuosina.



Kuvio 7. Toimeentulotuen kustannukset 1000 eur.vuosina 2001–2006 Huom: katkaistu asteikko (vuoden 2006 arvossa)

Toimeentulotuen vuosikustannukset kunnan asukasta kohti (kuvio 8) olivat keskimäärin 119 euroa/asukas. Ne ovat vähentyneet vuodesta 2002 alkaen Helsingissä ja Espoossa ja vuodesta 2003 alkaen Turussa ja Tampereella. Myös Oulussa toimeentulotuen kustannukset asukasta kohden ovat alentuneet hieman vuodesta 2004. Tampereella asukasta kohti lasketut kustannukset kääntyivät jälleen nousuun vuonna 2006. Vantaalla asukasta kohti lasketut toimeentulotuen kustannukset olivat vuonna 2006 samalla tasolla kuin vuonna 2001. Asukaskohtaisten kustannusten vähentyminen johtuu toimeentulotuen saajien vähentymisestä, jolloin myös heidän suhteellinen osuutensa väestöstä on pienentynyt. Ainoastaan Vantaalla asiakkaiden osuus väestöstä oli vuonna 2006 korkeampi kuin vuonna 2001(ks. kuvio 4).



Kuvio 8. Toimeentulotuen kustannukset kunnan asukasta kohden vuosina 2001–2006 vuoden 2006 arvossa (ilman pakolaisia, paluumuuttajia ja turvapaikan hakijoita)

3.4.2 Toimeentulotukilain muutokset vuonna 2006

Toimeentulotuen rakennetta muutettiin vuoden 2006 alussa, jolloin se jaettiin perustoimeentulotukeen ja täydentävään sekä ehkäisevään toimeentulotukeen. Lisäksi lakia muutettiin 1.9.2006 lähtien siten, ettei toimeentulotuen perusosaan enää sisällytetä omavastuu-osuutta asiakkaan asumismenoista.

	Perustoimeentulotuki	Täydentävä	Ehkäisevä(% varsinaisesta)	Muu
Helsinki	88,7	6,8	1,8	2,8
Espoo	82,3	12,1	2,1	3,6
Vantaa	86,9	8,9	1,6	3,3
Turku	86,6	7,2	3,1	3,2
Tampere	82,2	9,1	4,0	6,6
Oulu	80,6	7,2	6,8	4,2
Kuusikko	86,0	8,0	2,5	3,6
Kuusikko	159 774 820	14 885 939	4 405 198	6 745 204

1.1.2006 voimaan tulleen muutoksen tarkoituksena oli mm. laajentaa ehkäisevän toimeentulotuen käyttöä ja tehostaa tarveharkinnan käyttöä tukea myönnettäessä. Näin syrjäytymistä ja toimeentulotuen asiakkuuden pitkittymistä voitaisiin paremmin ehkäistä. Sosiaali- ja terveysministeriön suosituksen mukaan ehkäisevän toimeentulotuen osuus varsinaisen toimeentulotuen

en (perustoimeentulotuki ja täydentävä tt-tuki) menoista tulisi olla vähintään 3,3 %.

Ehkäisevän toimeentulotuen osuus kasvoi edellisestä vuodesta eniten Espoossa ja Vantaalla ja jonkin verran Tampereella ja Turussa. Helsingissä ja Oulussa ehkäisevän toimeentulotuen määrä väheni.

Täydentävän toimeentulotuen osuus vaihteli kunnissa 6,8 – 12,1 %:n välillä ja perustoimeentulotuen osuus puolestaan 80,6- 88,7 %:n välillä.

3.4.3 Työttömyysturvalain muutosten vaikutukset

Työttömyysturvalakia muutettiin vuoden 2006 alussa siten, että kunta osallistuu jatkossa yli 500 päivää työttömänä olleiden pitkäaikais-työttömien työmarkkinatuen kustannuksiin valtion kanssa yhtä suurella osuudella, mikäli nämä eivät ole työllistymistä tukevien aktivointitoimenpiteiden piirissä.

Kunnan maksama työmarkkinatuki vuoden 2006 aikana ja tuensaajien määrä					
	Euroa vuodessa	Tuensaajia v.2006	Tuensaajia /kk	Tuki/ tuensaaj/kk*	Tuki/saaja/v**
Helsinki	25 658 541	12 538	8 109	264	2 046
Espoo	6 194 480	3 035	1842	280	2 041
Vantaa	6 409 646	3 157	1 810	295	2 030
Turku	8 363 869	4 237	2648	263	1 974
Tampere	10 790 718	5 483	3427	262	1 968
Oulu	5 194 655	2 654	1 659	261	1 957
Kuusikko	62 611 909	31 104	19 495	268	2 013

* Eurot vuodessa/12/tuensaajat kuukaudessa. **Eurot vuodessa/vuoden tuensaajat

Arvio, oletuksella vuoden tukea saaneet= 1.6*kuukausittain tukea saaneet.

Vuonna 2006 Kuusikkokunnat maksoivat työmarkkinatukea 62,6 milj. euroa. Pääkaupunkiseudun kunnilla on käytössä tieto siitä, kuinka monta eri tuensaajaa sai kunnan maksamaa työmarkkinatukea vuoden aikana. Muilla kunnilla oli käytössään vain kuukausittain tukea saaneiden määrä, josta pääkaupunkiseudun kuntien tietojen perusteella on laskettu arvio vuoden aikana työmarkkinatukea kunnan maksamana saaneiden kokonaismäärästä. Tällaisia henkilöitä oli Kuusikon kunnissa arviolta 31 000. Keskimääräinen tuki kuukautta kohti vaihteli 261 -295 euron välillä.

Vuonna 2006 valtion Kuusikon kuntien perustoimeentulotuesta maksama osuus oli lähes 80 miljoonaa euroa ja kuntien osuus työmarkkinatuesta runsaat 60 miljoonaa euroa. Lakimuutosta suunniteltaessa muutoksen arvioitiin olevan kustannusneutraali. Turussa, Tampereella ja Oulussa kunnan maksama työmarkkinatuki oli valtion maksamaa toimeentulotuen osuutta suurempi ja pääkaupunkiseudun kunnissa puolestaan valtion maksama toimeentulotuki oli suurempi kuin kuntien osuus työmarkkinatuesta (liite 5).

3.4.4 Vuosikustannukset toimeentulotukea saanutta kotitaloutta ja henkilöä kohden

Toimeentulotuen vuosikustannukset kotitaloutta kohden olivat keskimäärin 2 153 euroa. Vuosikustannuksiin kotitaloutta kohti vaikuttaa mm. yleinen asumiskustannusten taso, kotitalouksissa asuvien henkilöiden määrä sekä se, kuinka useana kuukautena kotitalous saa tukea vuoden aikana. Espoossa ja Vantaalla kotitalouksissa oli aiempien vuosien tavoin keskimäärin enemmän henkilöitä kuin muissa kunnissa. Helsingissä ja Vantaalla oli eniten kotitalouksia, joille maksettiin tukea vuoden jokaisena kuukautena. Pääkaupunkiseudulla asumiskustannukset olivat maan muita osia korkeammat, mutta Tampereella asumiskustannusten nousu oli nopeinta.

Toimeentulotuen vuosikustannukset kotitaloutta kohti kasvoivat edellisestä vuodesta Oulua lukuun ottamatta muissa vertailun kunnissa. Vuosikustannukset tuesta osalliseksi tullutta henkilöä kohti olivat keskimäärin 1 416 euroa/vuosi ja kasvoivat kaikissa kunnissa edellisestä vuodesta.

Toimeentulotuki kotitaloutta ja henkilöä kohden 2006						
	Kotitalous euroa / vuosi	muutos (%) vuodesta 2005	muutos DEFL (%) vuodesta 2005	Henkilö euroa / vuosi	muutos (%) vuodesta 2005	muutos DEFL (%) vuodesta 2005
Helsinki	2 248	6,4	3,4	1 556	8,1	5,1
Espoo	2 637	4,1	1,1	1 547	2,9	-0,1
Vantaa	2 608	4,8	1,9	1 490	4,8	2,0
Turku	1 741	2,9	0,0	1 139	3,4	0,5
Tampere	1 871	9,3	6,2	1 253	10,6	7,5
Oulu	1 734	5,7	2,7	1 160
Kuusikko	2 168	6,1	3,1	1 416	5,2	2,2

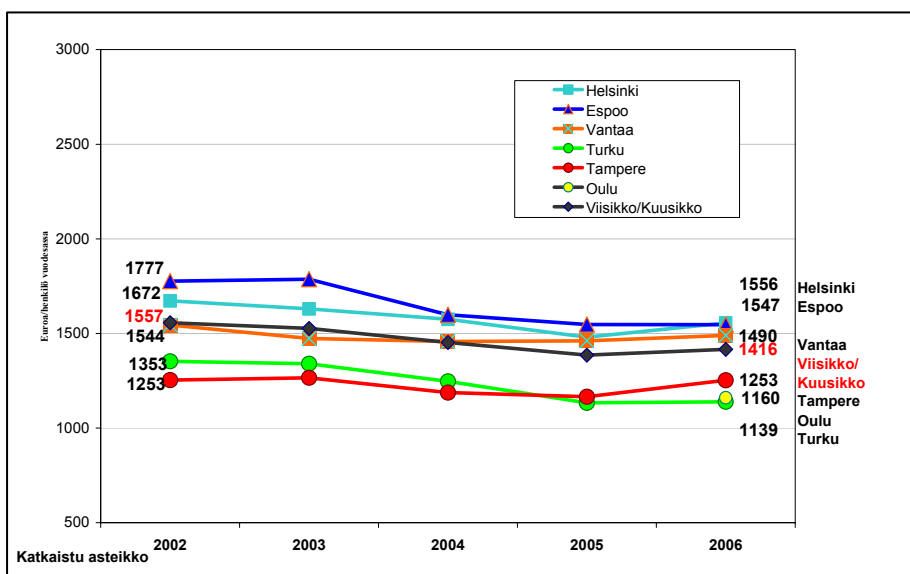
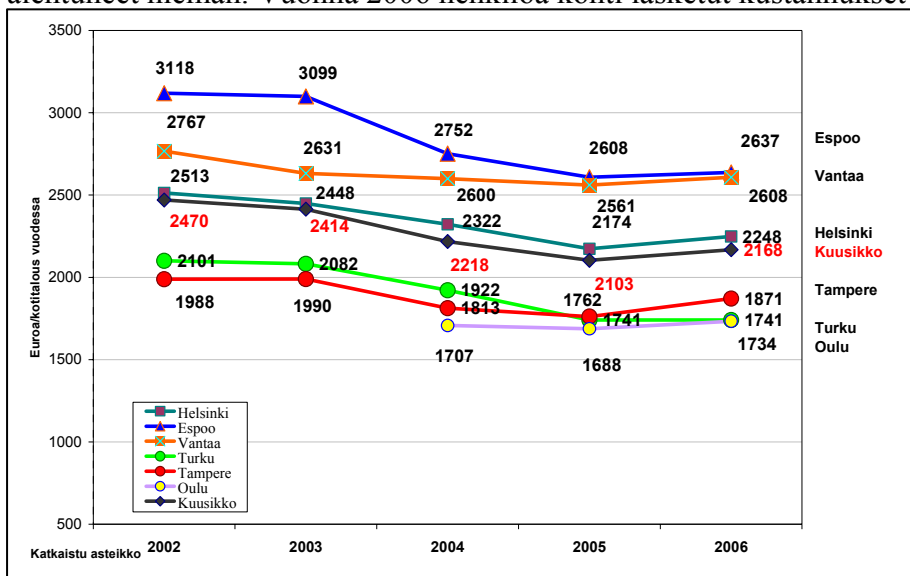
kustannukset sekä kotitaloutta että henkilöä kohden olivat pääkaupunkiseudun kunnissa suuremmat kuin muissa Kuusikon kunnissa.

Kun tarkastellaan viiden viime vuoden ajalta toi-

meentulotuen vuosikustannusten reaalista kehitystä, havaitaan, etteivät kustannukset kotitaloutta (kuvio 9 A) kohti ole juurikaan muuttuneet 2000-luvulla, vaan olivat vuonna 2006 keskimäärin samalla tasolla tai alhaisemmat kuin vuonna 2001. Kustannusten alenemiseen ovat osaltaan vaikuttaneet kunnissa tehdyt organisaatiouudistukset sekä toimintatapojen muutokset. Käyttöön on otettu kirjallinen hakumenettely ja päätöksentekoa on siirretty etuuskäsittelijöille. Samalla on yhtenäistetty toimeentulotuen ohjeistusta.

Kuusikon osalta tapahtunut keskimääräisen kustannuksen lasku ajoittuu Oulun mukaantuloon vertailuun vuonna 2004. Oulu on muita kuntia alhaisimmilla kustannuksilla laskenut myös Kuusikon keskimääräistä tasoa jonkin verran. Vuonna 2006 kaikissa kunnissa Oulua lukuun ottamatta kustannukset kotitaloutta kohti kasvoivat. Kustannusten nousuun vaikuttivat eniten asumiskustannusten omavastuun poistuminen 1.9. sekä asumiskustannusten sekä elinkustannusten nousu yleensä. Myös terveydenhuoltomenojen nousu (uudet lääkkeet) vaikutti osaltaan toimeentulotukimenojen kasvuun.

Henkilöä kohti lasketut kustannukset ovat pysyneet vuodesta 2001 vuoteen 2005 samalla tasolla tai alentuneet hieman. Vuonna 2006 henkilöä kohti lasketut kustannukset kääntyivät nousuun.



Kuvio 9 A ja B. Toimeentulotuen vuosikustannukset euroa tukea saanutta kotitaloutta ja henkilöä kohti vuosina 2001–2006 (vuoden 2006 rahan arvossa)

4 Yhteenveto

Työttömyysaste laski edellisestä vuodesta kaikissa Kuusikon kunnissa, eniten Tampereella ja Oulussa. Työttömyysaste oli joulukuussa 2006 korkein Oulussa (12,1 %) ja alhaisin Espoossa (5,7 %). Kuusikon kunnissa oli vuoden 2006 joulukuussa 8 341 (-11 %) työtöntä työnhakijaa vähemmän kuin edellisen vuoden joulukuussa. Pitkäaikaistyöttömien osuus työttömistä työnhakijoista väheni edellisestä vuodesta Helsingissä, Turussa ja Oulussa ja pysyi suunnilleen entisellä tasolla Espoossa Vantaalla ja Tampereella.

Vuonna 2006 toimeentulotukea sai Kuusikon kunnissa yhteensä 81 409 kotitaloutta ja 124 642 henkilöä, mikä oli 4,8 % vähemmän kuin vuonna 2005. Sekä toimeentulotukea saaneiden kotitalouksien että henkilöiden määrä väheni edellisestä vuodesta kaikissa vertailun kunnissa.

Toimeentulotukea saaneiden yhden hengen kotitalouksien osuus kasvoi edellisestä vuodesta Kuusikon kunnissa lukuun ottamatta Espoota. Yksinhuoltajien osuus kasvoi Helsingissä ja Vantaalla.

Toimeentulotuen kokonaiskustannukset olivat vuonna 2006 yhteensä 176 miljoonaa euroa, mikä oli 1,6 % prosenttia enemmän kuin vuonna 2005. Kustannukset alenivat edellisestä vuodesta Turussa ja Oulussa, mutta kasvoivat kaikissa muissa kunnissa.

Kun tarkastellaan kustannusten reaalista kehitystä 2000-luvun alussa, toimeentulotuen kokonaiskustannukset alenivat Vantaata lukuun ottamatta muissa vertailun kunnissa vuoteen 2005 asti, jolloin ne kääntyivät lähes kaikissa kunnissa nousuun. Vantaalla niin toimeentulotuen asiakasmäärä kuin kustannukset ovat koko tarkastelujakson ajan pysytelleet lähes samalla tasolla. Vantaalla väestön sosioekonominen asema on heikompi kuin muissa pääkaupunkiseudun kunnissa ja myös yksinhuoltajien osuus on muita kuntia suurempi.

Vuosikustannukset toimeentulotukea saanutta kotitaloutta kohti kasvoivat edellisestä vuodesta kaikissa kunnissa. Vuosikustannukset toimeentulotuesta osalliseksi tullutta henkilöä kohti kasvoivat kaikissa Kuusikon kunnissa. Henkilö- ja kotitalouskohtaisten tukien kasvuun vaikuttivat mm. vuoden 2006 syyskuun alussa voimaan tullut lakimuutos, jossa 7 % omavastuu asumiskustannuksista poistui. Asumismenojen ja muiden elinkustannusten taso nousi myös yleisesti.

Lakia toimeentulotuesta ja työttömyyden hoitoon liittyviä lakeja muutettiin 1.1.2006 alkaen. Keskeistä muutoksessa oli työmarkkinatuen ja toimeentulotuen rahoitusvastuun uudistaminen valtion ja kuntien kesken. Muutoksen tavoitteena oli nostaa työllisyysastetta, turvata tulevaisuuden työvoimatarpeet ja alentaa korkeaa työttömyyttä sekä työttömyyden hoidosta syntyviä julkisia menoja. Muutoksen arvioitiin olevan kustannusneutraali. Kuusikon kunnista Turussa, Tampereella ja Oulussa kunnat maksoivat enemmän työmarkkinatukea kuin valtio toimeentulotukea. Pääkaupunkiseudun kunnissa valtion maksama toimeentulotuen osuus oli puolestaan suurempi kuin kuntien osuus työmarkkinatuesta.

Kuusikon kunnista sosiaalista luototusta oli vuonna 2006 Helsingissä ja Vantaalla. Oulussa aloitettiin sosiaalinen luototus 1.1.07, ja Espoossa sosiaalinen luototus alkaa syksyllä 2007. Turussa ja Tampereella ei ole suunnitelmia sosiaalisen luototuksen alkamisesta.

TOIMEENTULOTUEN TIEDONKERUUN MÄÄRITELMÄT 2006

Toimeentulotuella tarkoitetaan toimeentulotukilain (1412/97) mukaan kunnan varoista suoritettua viimesijaista taloudellista tukea kotitaloudelle silloin, kun henkilö tai perhe ei voi saada riittävää toimeentuloaan ansiotyöllään, yrittäjätoiminnallaan, varoistaan, ensisijaisten etuuksien avulla ym. tavalla.

Päättyessään toimeentulotuen myöntämisestä päättävä viranomainen voi samalla tietyin perustein määrätä, että toimeentulotuki tai osa siitä peritään takaisin (Laki toimeentulotuesta 1412 /1997 20-23§).

Toimeentulotukea voidaan myöntää kunnan päättämin perustein ehkäisevänä toimeentulotukena. Sen tarkoituksena on edistää henkilön ja perheen sosiaalista turvallisuutta ja omatoimista suoriutumista sekä ehkäistä syrjäytymistä ja pitkäaikaista riippuvuutta toimeentulotuesta.

Asiakas	Toimeentulotuen asiakkaita tarkastellaan kotitalouksina ja henkilöinä
Kotitalous	Yksinäinen henkilö tai yhdessä asuvat perheenjäsenet. Avioliitto ja rekisteröity parisuhde rinnastetaan avioliittoon. 18 vuotta täyttänyt tuen saaja muodostaa oman kotitalouden, vaikka asuisikin vanhempien luona. Myös alle 18-vuotiaiden toimeentulotuen saajien katsotaan asuvan itsenäisessä kotitaloudessa, jos heillä on oma perhe tai he ovat vanhemmistaan taloudellisesti riippumattomia eivätkä asu vanhempiensa kanssa.
Perhe	Toimeentulotukilaissa perheellä tarkoitetaan yhteistaloudessa asuvia vanhempia, vanhemman alaikäistä lasta ja ottolasta, aviopuolisoita, sekä avioliitonomaisissa olosuhteissa eläviä miestä ja naista (1412 / 1997 3§).
Henkilö	Lain mukaan toimeentulotukea myönnettäessä perheen kaikkia jäseniä pidetään toimeentulotuen saajina (Laki toimeentulotuesta 1412 / 1997 3§) ja käsitellään tässä raportissa henkilöinä.

Asiakas- ja kustannustietojen keruu

Kotitaloudet, henkilöt ja kustannukset eritellään kahdella tavalla:

- Kaikki** kotitaloudet, henkilöt ja kustannukset varsinaisesta sekä ehkäisevästä toimeentulotuesta sisältäen myös pakolaisten, turvapaikanhakijoiden ja paluumuuttajien määrän ja heidän kunnalle aiheuttamat toimeentulotuen kustannukset, jotka valtio korvaa kunnille.¹
- Kotitaloudet, henkilöt ja kustannukset varsinaisesta sekä ehkäisevästä toimeentulotuesta **ilman pakolaisia, paluumuuttajia ja turvapaikanhakijoita.**

Asiakastiedot

Kotitalouksien määrä

Kotitaloudet, joille on myönnetty toimeentulotukea vuoden aikana. Sama kotitalous on mukana vain kerran. Mukana ovat kotitaloudet, joille on tehty myönteinen tai osittain myönteinen toimeentulotuen päätös.

Kotitalouksien lukumäärään eivät sisälly toimeentulotukea hakeneet kotitaloudet, joille tukea ei ole myönnetty.

Henkilöiden määrä

Toimeentulotuesta osalliseksi tulleet henkilöt eli toimeentulotuen laskelman perusteena olevien henkilöiden lukumäärä. Sama henkilö on mukana vain kerran.

Muut asiakastiedot

¹ Valtion korvauksen piirissä ovat seuraavien ryhmien toimeentulotukimenot:

- pakolainen: valtio korvaa kolmen ensimmäisen vuoden ajalta kaikki menot sisältäen toimeentulotuen
- paluumuuttaja: valtio korvaa puolen vuoden menot ja eläkeläisten sekä vammaisten osalta viiden vuoden menot sisältäen toimeentulotuen
- turvapaikanhakija: valtio korvaa kaikki kustannukset siihen asti, kunnes turvapaikka-anomus on käsitelty

Kotitalouksien perhetyyppi

Kaikkien toimeentulotukea saaneiden kotitalouksien (1) perhetyypit asiakkaan viimeksi ilmoittaman tilanteen mukaisena.

Kotitalouksille maksetut toimeentulotukikuukaudet vuoden aikana

Kaikki toimeentulotukea saaneet kotitaloudet (1) jaoteltuna sen perusteella, kuinka monta kuukautta kotitalous on vuoden aikana saanut toimeentulotukea (neljännesvuosijaolla, lisäksi 12 kk tukea saaneet erikseen). Vuonna 2006 kotitaloudet jaotellaan kunnan määrittelemän kotitalouden päämiehen iän mukaisiin ryhmiin seuraavasti: alle 25-vuotiaat opiskelijat, alle 25-vuotiaat muut, 25 - 34-vuotiaat, 35 - 49-vuotiaat, 50 - 64-vuotiaat, 65 vuotta täyttäneet.

Toimeentulotuen päätösten määrä vuoden aikana

Toimeentulotuen päätösten määrä vuoden aikana erittelyllä kielteiset ja myönteiset päätökset. Osittain myönteiset päätökset sisältyvät myönteisiin päätöksiin.

Kuntouttava työtoiminta

Henkilöt, joille on tehty vuoden 2006 aikana kuntouttavaan työtoimintaan liittyvä aktivointisuunnitelma erittelyllä alle ja yli 25-vuotiaat. Sisältää sekä kunnan että työvoimaviranomaisten laatimat aktivointisuunnitelmat.

Lisäksi kootaan kuntouttavan työtoiminnan päätöksen saaneiden henkilöiden määrä ja kuntouttavaan työtoimintaan osallistuneiden henkilöiden määrä.

Kustannustiedot

Sisältää varsinaisen ja ehkäisevän toimeentulotuen kustannukset sekä kuntouttavaan työtoimintaan osallistuvalla henkilöllä toimeentulotuesta maksettavan toimintarahaa ja matkakorvaukset. Takaisin perinnän osuutta ei vähennetä kustannuksista. Hallinnolliset kustannukset eivät sisälly kustannuksiin..

Lastensuojelulain mukaista taloudellista tukea ei lasketa kustannuksiin.

Muut kustannustiedot**Takaisin peritty toimeentulotuki / euroa**

Päätöksiin perustuva takaisin peritty toimeentulotuki, sisältäen pakolaisilta, paluumuuttajilta ja turvapaikanhakijoilta takaisin perityn toimeentulotuen.

Ehkäisevän toimeentulotuen kustannukset

Ehkäisevän toimeentulotuen kustannusten osuus toimeentulotuen kustannuksista (euroa / vuosi).

Suhteutuksissa väestöön käytetään kustannuksia ilman pakolaisia, paluumuuttajia sekä turvapaikanhakijoita. Suhteutukset asiakkaisiin tehdään jättäen pakolaiset, paluumuuttajat ja turvapaikanhakijat pois kustannustiedoista ja asiakaslukumääristä.

Kustannukset euroa/kotitalous

Toimeentulotuen kustannukset(2) / vuoden aikana tukea saaneiden kotitalouksien määrä

Kustannukset euroa/henkilö

Toimeentulotuen kustannukset(2) / vuoden aikana toimeentulotuesta osalliseksi tulleiden henkilöiden määrä.

Kustannukset euroa/väestö

Toimeentulotuen kustannukset(2) / Kunnan väestö kyseisen vuoden alussa

Esimerkiksi vuoden 2006 toimeentulotuen menot sekä asiakkaat on suhteutettu vuodenvaihteen 2005/2006 (1.1.2006) väestöön.

Työttömyystietojen määritelmät (lähde: Tilastokeskus: Työmarkkinat 2002:17)**Työtön työnhakija**

Työtön työnhakija on henkilö, joka on ilman työtä ja on työhön käytettävissä. Toivotun työajan täytyy tällöin olla vähintään puolet alan normaalista työajasta.

Työtön työnhakija on myös lomautettu henkilö ja henkilö, joka odottaa sovitun työn alkamista.

Pitkäaikaistyötön

Pitkäaikaistyötön on henkilö, jonka työttömyys on kestänyt yhtäjaksoisesti vähintään yhden vuoden.

Työttömyysaste (Lähde:Työvoimatutkimuksen käsitteet ja määritelmät
<http://www.tilastokeskus.fi/til/tyti/kas.html>)

Työttömyysaste on työttömien prosenttiosuus saman ikäisestä työvoimasta. Virallinen työttömyysaste lasketaan 15-64-vuotiaiden työttömien prosenttiosuutena saman ikäisestä työvoimasta.

Työllisyysaste Työllisten osuus 15-64-vuotiaista.

Työvoima

Työvoimaan kuuluvat kaikki ne 15-64-vuotiaat henkilöt, jotka tutkimusviikolla olivat työllisiä tai työttömiä

TOIMEENTULOTUEN PERUSOSIEN MÄÄRÄT 1.1.-31.12.2006

Tuen saaja	I kuntaryhmä		II kuntaryhmä	
	euroa/kk	euroa/pv ¹⁾	euroa/kk	euroa/pv ¹⁾
Yksin asuva ja yksinhuoltaja	389,37,54	12,98	372,62	12,42
- alennettu (-20 %) ²⁾	311,50	10,38	298,10	9,94
- alennettu (-40 %) ³⁾	233,62	7,79	223,57	7,45
Muu 18 vuotta täyttänyt (avio- ja avopuolisot, kumpikin)	330,96	11,03	316,73	10,56
- alennettu (-20 %) ²⁾	264,77	8,83	253,38	8,45
- alennettu (-40 %) ³⁾	198,58	6,62	190,04	6,33
Vanhempansa tai vanhempiensa luona asuva 18 vuotta täyttänyt henkilö	284,24	9,47	272,01	9,07
- alennettu (-20 %) ²⁾	227,39	7,58	217,61	7,25
- alennettu (-40 %) ³⁾	170,54	5,68	163,21	5,44
10 - 17-vuotias lapsi 1. lapsi	272,56	9,09	260,83	8,69
2. lapsi	253,09	8,44	242,20	8,07
3. jne. lapsi	233,62	7,79	223,57	7,45
Alle 10-vuotias lapsi 1. lapsi	245,30	8,18	234,75	7,83
2. lapsi	225,83	7,53	216,12	7,20
3. jne lapsi	206,37	6,88	197,49	6,58

1) Kun toimeentulotukea myönnetään lyhyemmäksi ajaksi kuin kuukaudeksi (TOTUL 15 §), toimeentulotuen perusosan määrä päivää kohti on laskettu jakamalla kuukausimäärä kolmellakymmenellä

2) Toimeentulotukilaki 10 § 1 ja 4 momentti

3) Toimeentulotukilaki 10 § 3 ja 4 momentti

TOIMEENTULOTUEN ASIAKKAAT JA KUSTANNUKSET 2006

HELSINKI ESPOO VANTAA TURKU TAMPERE OULU KUUSIKKO

Kotitaloudet

1) Kaikki (sis.pakolaiset, paluumuuttajat ja turvapaikan hakijat)	35 504	8 537	10 185	10 305	12 848	7 001	84 380
2) Ilman pakolaisia, paluumuuttajia ja turvapaikan hakijoita	33 728	8 269	10 033	10 160	12 346	6 873	81 409

Pakolaiset ja paluumuuttajat vuoden aikana (kotitaloudet)
Turvapaikan hakijat vuoden aikana (kotitaloudet)

583	200	152	223	216	128	1 502
1193	68	331	701	286		2 579

Ao. kotitalouksissa henkilöitä

1) Kaikki (sis.pakol, paluumuuttajat ja turvapaikan hakijat)	51 571	14 596	17 889	15 788	19 358	10 602	129 804
2) Ilman pakolaisia, paluumuuttajia ja turvapaikan hakijoita	48 749	14 098	17 558	15 528	18 441	10 268	124 642

Pakolaiset ja paluumuuttajat vuoden aikana (henkilöt)

1 280	430	331	455	475	334	3 305
-------	-----	-----	-----	-----	-----	-------

Pakolaisten, paluumuuttajien osuus(%) kaikista toimeentulotukea saaneista henkilöistä

2,5 2,9 1,9 2,9 2,5 3,2 2,6

Turvapaikan hakijat vuoden aikana (henkilöt)

1542	68			442		2 052
------	----	--	--	-----	--	-------

Henkilöitä/kotitalous (ilman pakolaisia, paluumuuttajia ja turvapaikan hakijoita)

1,4 1,7 1,8 1,5 1,5 1,5 1,5

Toimeentulotukea saaneiden henkilöiden osuus (%) väestöstä (ilman pakolaisia, paluumuuttajia ja turvapaikan hakijoita)

8,7 6,1 9,4 8,9 9,0 8,0 8,4

KUSTANNUKSET, euroa

1) Kaikki (sis.pakolaisten, paluumuuttajien ja turvapaikan hakijoiden kustannukset) ¹⁾	80 656 150	22 628 981,00	27 005 159	18 233 771	24 732 085	12 434 847	185 690 993
2) Ilman pakolaisten, paluumuuttajien ja turvapaikan hakijoiden kustannuksia	75 835 941	21 805 048,43	26 165 749	17 686 105	23 101 535	11 915 051	176 509 429

-pakolaisten, paluumuuttajien ja turvapaikan hakijoiden kustannukset

4 820 209 823 932,57 839 410 547 666 1 630 550 519 796 9 181 564

- takaisin peritty euromäärä (asiakkailta perityt)
%

4 283 799	1 027 554,37	1 338 047	1 137 318	561 410	760 644	8 348 128
5,3	4,5	5,0	6,2	2,3	6,1	4,5

2) Ilman pakolaisten, paluumuuttajien ja turvapaikan hakijoiden kustannuksia lasketut

A) kustannukset euroa/kotitalous	2 248	2 637	2 608	1 741	1 871	1 734	2 168
B) kustannukset euroa/kotitalous	2 121	2 513	2 475	1 629	1 826	1 623	2 066
							0,91
A) kustannukset euroa/henkilö	1 556	1 547	1 490	1 139	1 253	1 160	1 416
B) kustannukset euroa/henkilö	1 468	1 474	1 414	1 066	1 222	1 086	1 349
A) kustannukset euroa/koko väestö	135	94	140	101	113	92	119
B) kustannukset euroa/koko väestö	128	90	133	95	110	86	113

Koko väestö 1.1.2006
alle 18-vuotiaat

560 905	231 704	187 281	174 868	204 337	128 962	1 488 057
96 794	55 794	43 413	28 900	35 898	26 683	287 482

A) Sisältää kunnan maksamat varsinaisen ja ehkäisevän toimeentulotuen menot. Takaisinperinnän osuutta ei vähennetty.

B) Takaisin perityt vähennetty kustannuksista.

TOIMEENTULOTUEN DEFLATOIDUT KUSTANNUKSET 2001-2006 ilman pakolaisia, paluumuuttajia ja turvapaikan hakijoita

		HELSINKI		ESPOO		VANTAA		TURKU		TAMPERE		OULU		KUUSIKKO	
			Muutos %		Muutos %		Muutos %		Muutos %		Muutos %		Muutos %		Muutos %
Kustannukset ilman pakolaisia, paluumuuttajia ja turvapaikanhakijoita	2001	92 339 180		28 062 574		24 988 861		25 788 694		24 262 258				195 441 567	
	2002	95 494 224	3,4	30 224 330	7,7	26 762 224	7,1	26 718 074	3,6	25 128 270	3,6			204 327 122	4,5
	2003	94 248 973	-1,3	29 067 778	-3,8	26 695 547	-0,2	27 099 625	1,4	26 361 593	4,9			203 473 515	-0,4
	2004	86 420 719	-8,3	25 097 346	-13,7	26 628 022	-0,3	22 409 269	-17,3	24 383 856	-7,5		12 530 774	197 469 986	
	2005	75 875 195	-12,2	22 305 257	-11,1	26 276 505	-1,3	19 430 316	-13,3	22 564 635	-7,5		12 332 429	178 784 338	-9,5
	2006	75 835 941	-0,1	21 805 048	-2,2	26 165 749	-0,4	17 686 105	-9,0	23 101 535	2,4		11 915 051	176 509 429	-1,3
- josta ehkäisevän toimeentulotuen kustannukset (osuus euroa)	2001	3 432 734		905 633		319 422		50 129		589 116				5 297 035	
	2002	3 990 148	16,2	579 232	-36,0	324 600	1,6	121 177	141,7	849 278	44,2			5 864 436	10,7
	2003	2 755 206	-30,9	377 931	-34,8	260 255	-19,8	245 647	102,7	970 494	14,3			4 609 533	-21,4
	2004	2 102 345	-23,7	263 639	-30,2	304 867	17,1	441 922	79,9	1 124 218	15,8		1 201 907	5 438 898	18,0
	2005	1 472 701	-29,9	279 982	6,2	282 780	-7,2	545 171	23,4	889 908	-20,8		766 139	4 236 682	-22,1
	2006	1 349 378	-8,4	440 813	57,4	414 291	46,5	533 985	-2,1	897 315	0,8		757 051	4 392 833	3,7
- takaisin peritty euro-määrä (asiakkailta perityt)	2001	6 630 296		1 760 960		1 528 764		2 393 509		1 328 399				13 641 928	
	2002	6 970 190	5,1	2 638 456	49,8	1 621 086	6,0	2 058 952	-14,0	1 187 972	-10,6			14 476 655	6,1
	2003	6 446 159	-7,5	1 727 928	-34,5	1 710 686	5,5	2 360 950	14,7	1 198 223	0,9			13 443 947	-7,1
	2004	6 684 224	3,7	1 578 844	-8,6	1 578 675	-7,7	1 213 988	-48,6	957 953	-20,1		1 181 689	13 195 373	
	2005	4 268 737	-36,1	920 214	-41,7	1 678 261	6,3	1 160 958	-4,4	565 037	-41,0		1 030 594	9 623 802	-27,1
	2006	4 283 799	-35,9	1 027 554	-34,9	1 338 047	-15,2	1 137 318	-6,3	561 410	-41,4		760 644	9 108 772	-5,4
Takaisinperittyjä ei vähennetty															
Kustannukset euroa/kotitalous	2001	2 474		2 961		2 681		2 001		1 986				2 406	
	2002	2 513	1,6	3 118	5,3	2 767	3,2	2 101	5,0	1 988	0,1			2 470	2,6
	2003	2 448	-2,6	3 099	-0,6	2 631	-4,9	2 082	-0,9	1 990	0,1			2 414	-2,3
	2004	2 322	-5,2	2 752	-11,2	2 600	-1,2	1 922	-7,7	1 813	-8,9		1 707	2 218	
	2005	2 174	-6,4	2 608	-5,2	2 561	-1,5	1 741	-9,4	1 762	-2,8		1 688	2 103	-5,2
	2006	2 248	3,4	2 637	1,1	2 608	1,9	1 741	0,0	1 871	6,2		1 734	2 168	3,1
Kustannukset euroa/henkilö	2001	1 646		1 676		1 516		1 267		1 231				1 511	
	2002	1 672	1,6	1 777	6,0	1 544	1,8	1 353	6,8	1 253	1,9			1 557	3,1
	2003	1 630	-2,5	1 787	0,6	1 473	-4,6	1 340	-0,9	1 266	1,0			1 527	-1,9
	2004	1 575	-3,4	1 599	-10,5	1 458	-1,1	1 247	-7,0	1 188	-6,2		..	1 452	
	2005	1 480	-6,0	1 547	-3,2	1 462	0,3	1 133	-9,1	1 166	-1,9			1 385	-4,6
	2006	1 556	5,1	1 547	-0,1	1 490	2,0	1 139	0,5	1 253	7,5		1 160	1 416	2,2
Kustannukset euroa/väestö	2001	166		132		140		149		124				149	
	2002	171	2,6	139	5,9	149	6,3	154	2,9	127	2,4			154	3,6
	2003	168	-1,3	131	-5,9	147	-1,4	155	0,9	132	3,8			152	-1,1
	2004	155	-8,2	112	-14,7	145	-1,4	128	-17,5	121	-8,0		100	134	
	2005	136	-12,2	98	-12,4	142	-2,1	111	-13,2	111	-8,4		97	121	-9,9
	2006	135	-0,4	94	-4,0	140	-1,4	101	-9,0	113	1,7		92	119	-2,0
Väestö 1.1.	2000	551 123	0,9	209 667	2,3	176 386	1,4	172 107	0,7	193 174	1,0		117 670	1 420 127	10,3
	2001	555 474	0,8	213 271	1,7	178 471	1,2	172 561	0,3	195 468	1,2		120 753	1 435 998	1,1
	2002	559 718	0,8	216 836	1,7	179 856	0,8	173 686	0,7	197 774	1,2		123 274	1 451 144	1,1
	2003	559 716	0,0	221 597	2,2	181 890	1,1	174 618	0,5	199 823	1,0		124 703	1 462 347	0,8
	2004	559 330	-0,1	224 231	1,2	184 039	1,2	175 059	0,3	200 966	0,6		125 928	1 469 553	0,5
	2005	559 046	-0,1	227 472	1,4	185 429	0,8	174 824	-0,1	202 932	1,0		127 226	1 476 929	0,5
	2006	560 905	0,3	231 704	1,9	187 281	1,0	174 868	0,03	204 337	0,7		128 962	1 488 057	0,8

DEFLATOINTIKERROIN (Julkisten menojen hintaindeksi sosiaalitoimelle, perusvuosi 1995=100, Tilastokeskus)

2001	1,165
2002	1,139
2003	1,104
2004	1,066
2005	1,029

1

TOIMEENTULOTUEN ASIAKKAAT JA KUSTANNUKSET 2000-2006 (Sisältäen pakolaiset, paluumuuttajat ja turvapaikanhakijat)

		HELSINKI		ESPOO		VANTAA		TURKU		TAMPERE		OULU		KUUSIKKO	
			Muutos %		Muutos %		Muutos %		Muutos %		Muutos %		Muutos %		Muutos %
Kotitaloudet	2001	38 622	-1,6	9 801	-14,4	9 631	-0,1	13 223	-3,3	12 925	-0,3			84 202	-3,2
	2002	39 551	2,4	10 060	2,6	9 979	3,6	12 918	-2,3	13 355	3,3			85 863	2,0
	2003	39 967	1,1	9 600	-4,6	10 375	4,0	13 273	2,7	13 910	4,2			87 125	1,5
	2004	38 809	-2,9	9 343	-2,7	10 399	0,2	11 844	-10,8	14 155	1,8	7 446		91 996	5,6
	2005	36 792	-5,2	8 793	-5,9	10 413	0,1	11 311	-4,5	13 559	-4,2	7 464	0,2	88 332	-4,0
	2006	35 504	-3,5	8 537	-2,9	10 185	-2,2	10 305	-8,9	12 848	-5,2	7 001	-6,2	84 380	-4,5
	Kotitalouksissa henkilöitä	2001	58 188	-1,6	17 318	-11,3	17 214	0,8	21 127	-3,2	20 605	-1,5			134 452
2002		59 575	2,4	17 712	2,3	18 219	5,8	20 220	-4,3	21 192	2,8			136 918	1,8
2003		60 173	1,0	16 790	-5,2	18 743	2,9	20 811	2,9	21 993	3,8			138 510	1,2
2004		57 312	-4,8	16 235	-3,3	18 591	-0,8	18 304	-12,0	21 067	-4,2	11 913		143 422	3,5
2005		54 090	-5,6	14 899	-8,2	18 344	-1,3	17 426	-4,8	20 645	-2,0	..		125 404	
2006		51 571	-4,7	14 596	-2,0	17 889	-2,5	15 788	-9,4	19 358	-6,2	10 602		129 804	3,5
Henkilöitä / kotitalous		2001	1,51		1,77		1,79		1,60		1,59				1,60
	2002	1,51		1,76		1,83		1,57		1,59				1,59	
	2003	1,51		1,75		1,81		1,57		1,58				1,59	
	2004	1,48		1,74		1,79		1,55		1,49		1,60		1,56	
	2005	1,47		1,69		1,76		1,54		1,52		..		1,42	
	2006	1,45		1,71		1,76		1,53		1,51		1,51		1,54	
	Henkilöitä/koko väestö (%)	2001	10,48		8,12		9,65		12,24		10,54				9,36
2002		10,64		8,17		10,13		11,64		10,72				9,44	
2003		10,75		7,58		10,30		11,92		11,01				9,47	
2004		10,25		7,24		10,10		10,46		10,48		9,46		9,76	
2005		9,67		6,64		9,97		9,95		10,27		..		9,33	
2006		9,19		6,30		9,55		9,03		9,47		8,22		8,72	
Kustannukset euroa		2001	82 261 975	8,9	24 966 993	17,6	22 504 254	11,6	23 541 923	7,7	23 589 167	7,3			176 864 312
	2002	88 573 019	7,7	27 517 957	10,2	25 194 372	12,0	24 731 496	5,1	24 739 017	4,9			190 755 861	7,9
	2003	89 136 376	0,6	27 284 169	-0,8	25 703 753	2,0	25 496 218	3,1	26 404 080	6,7			194 024 596	1,7
	2004	84 680 483	-5,0	24 402 204	-10,6	26 426 794	2,8	21 795 191	-14,5	25 592 361	-3,1	12 293 007		195 190 040	0,6
	2005	77 949 217	-7,9	22 352 277	-8,4	26 487 301	0,2	19 463 089	-10,7	24 537 239	-4,1	12 460 180	1,4	183 249 303	-6,1
	2006	80 656 150	3,5	22 628 981	1,2	27 005 159	2,0	18 233 771	-6,3	24 732 085	0,8	12 434 847	-0,2	185 690 993	1,3
	Kustannukset ilman pakol. ja turvap.hak. osuus %	2005	75 835 941		21 805 048		26 165 749		17 686 105		23 101 535		11 915 051		164 594 378
		4 820 209	6,0	823 933	3,6	839 410	3,1	547 666	3,0	1 630 550	6,6	519 796	4,2	21 096 615	11,4
- asiakkailta takaisin peritty toimeentulotuki	2001	5 693 347	12,5	1 512 113	5,9	1 312 729	3,2	2 055 274	-26,8	1 140 678	18,2			11 714 141	1,6
	2002	6 118 471	7,5	2 316 051	53,2	1 422 998	8,4	1 807 359	-12,1	1 042 808	-8,6			12 707 687	8,5
	2003	5 840 659	-4,5	1 565 621	-32,4	1 549 998	8,9	2 139 182	18,4	1 085 672	4,1			12 181 132	-4,1
	2004	6 273 058	7,4	1 481 725	-5,4	1 481 566	-4,4	1 139 312	-46,7	899 027	-17,2	1 109 000		12 383 688	1,7
	2005	4 283 799	-31,7	1 027 554	-30,7	1 338 047	-9,7	1 137 318	-0,2	561 410	-37,6	760 644		9 108 772	-26,4
- asiakkailta takaisin perityn toimeentulotuen osuus (%) kustannuksista	2001	6,9		6,1		5,8		8,7		4,8				6,6	
	2002	6,9		8,4		5,6		7,3		4,2				6,7	
	2003	6,6		5,7		6,0		8,4		4,1				6,3	
	2004	7,4		6,1		5,6		5,2		3,5		9,0		6,3	
	2005	5,3		4,5		5,0		6,2		2,3		6,1		4,9	
Takaisinperittyjä ei vähennetty Kustannukset euroa/kotitalous	2001	2 130	10,7	2 547	37,4	2 337	11,7	1 780	11,3	1 825	7,6			2 100	13,6
	2002	2 239	5,1	2 735	7,4	2 525	8,0	1 914	7,5	1 852	1,5			2 222	5,8
	2003	2 230	-0,4	2 842	3,9	2 477	-1,9	1 921	0,3	1 898	2,5			2 227	0,2
	2004	2 182	-2,2	2 612	-8,1	2 541	2,6	1 840	-4,2	1 808	-4,8	1 651		2 122	-4,7
	2005	2 119	-2,9	2 542	-2,7	2 544	0,1	1 721	-6,5	1 810	0,1	1 669	1,1	2 075	-2,2
	2006	2 272	7,2	2 651	4,3	2 651	4,2	1 769	2,8	1 925	6,4	1 776	6,4	2 201	6,1
	Kustannukset euroa/henkilö	2001	1 414	10,6	1 442	32,6	1 307	10,8	1 114	11,3	1 145	8,9			1 315
2002		1 487	5,2	1 554	7,8	1 383	5,8	1 223	9,8	1 167	2,0			1 393	5,9
2003		1 481	-0,4	1 625	4,6	1 371	-0,8	1 225	0,2	1 201	2,8			1 401	0,5
2004		1 478	-0,3	1 503	-7,5	1 421	3,7	1 191	-2,8	1 215	1,2	1 032		1 361	-2,8
2005		1 441	-2,5	1 500	-0,2	1 444	1,6	1 117	-6,2	1 189	-2,2	..		1 461	7,4
2006		1 564	8,5	1 550	3,3	1 510	4,5	1 155	3,4	1 278	7,5	1 173		1 431	-2,1
Kustannukset euroa/väestö		2001	148	8,0	117	15,7	126	10,3	136	7,4	121	6,0			123
	2002	158	6,9	127	8,4	140	11,1	142	4,4	125	3,7			131	6,7
	2003	159	0,6	123	-3,0	141	0,9	146	2,5	132	5,6			133	0,9
	2004	151	-4,9	109	-11,6	144	1,6	125	-14,7	127	-3,6	98		133	0,1
	2005	139	-7,9	98	-9,7	143	-0,5	111	-10,6	121	-5,1	98	0,3	124	-6,6
	2006	144	3,1	98	-0,6	144	0,9	104	-6,3	121	0,1	96	-1,5	125	0,6
	Väestö 1.1.	2001	555 474	0,8	213 271	1,7	178 471	1,2	172 561	0,3	195 468	1,2	120 753	2,6	1 435 998
2002		559 718	0,8	216 836	1,7	179 856	0,8	173 686	0,7	197 774	1,2	123 274	2,1	1 451 144	1,1
2003		559 716	0,0	221 597	2,2	181 890	1,1	174 618	0,5	199 823	1,0	124 703	1,2	1 462 347	0,8
2004		559 330	-0,1	224 231	1,2	184 039	1,2	175 059	0,3	200 966	0,6	125 928	1,0	1 469 553	0,5
2005		559 046	-0,1	227 472	1,4	185 429	0,8	174 824	-0,1	202 932	1,0	127 226	1,0	1 476 929	0,5
2006		560 905	0,3	231 704	1,9	187 281	1,0	174 868	0,0	204 337	0,7	128 962	1,4	1 488 057	0,8
		2001-2006		1,0		8,6		4,9		1,3		4,5		6,8	

Taulukon eurot ovat kunkin vuoden absoluuttisia euroja, joita ei ole defloitu vuoden 2006 rahanarvoon.

TOIMEENTULOTUKEA SAANEIDEN KOTITALOUKSIEN PERHETYYPIT

VUONNA 2006

PERHETYYPPI	HELSINKI	ESPOO	VANTAA	TURKU	TAMPERE	OULU	KUUSIKKO
Yksinäinen	27 366	5 483	6 257	7 554	9 339	5 058	61 057
joista miehiä	16 650	3 383	3 937	4 373	5 534	3 030	36 907
joista naisia	10 716	2 100	2 320	3 181	3 805	2 028	24 150
Pari, ei lapsia	1 837	568	722	644	877	529	5 177
Yksinhuoltaja	4 075	1 299	1 828	1 228	1 671	998	11 099
joilla lapsia yhteensä	6 648	2 268	2 836	1 942	2 568	0	16 262
Pari, lapsia	2 226	919	1 083	922	961	598	6 709
joilla lapsia yhteensä	5 039	2 071	2 496	1 994	1 898	0	13 498
KOTITALOUKSIA YHTEENSÄ*	35 504	8 269	9 890	10 348	12 848	7 183	84 042
perheissä lapsia yhteensä	11 687	4 339	5 332	3 936	4 466	0	29 760
PERHETYYPPI %	%	%	%	%	%	%	%
Yksinäinen	77,1	66,3	63,3	73,0	72,7	70,4	72,7
miesten osuus	46,9	40,9	73,8	42,3	43,1	42,2	43,9
naisen osuus	30,2	25,4	43,5	30,7	29,6	28,2	28,7
Pari, ei lapsia	15,7	13,1	13,5	16,4	22,3	7,4	17,4
Yksinhuoltaja	34,9	29,9	34,3	31,2	42,5	13,9	37,3
lapsista %	56,9	52,3	53,2	49,3	57,5	8,3	66,5
Pari, lapsia	19,0	21,2	20,3	23,4	24,4	8,3	22,5
lapsista %	43,1	47,7	46,8	50,7	42,5	100,0	55,2
YHTEENSÄ	100,0	100,0	100,0	100,0	100,0	100,0	100,0
lapsista %	100,0	100,0	100,0	100,0	100,0	100,0	100,0
Ttiperheiden lasten osuus alle 18 v väestöstä (1.1.2006) **	12,1	7,8	12,3	13,6	12,4	0,0	11,4

* Helsinki, Turku, Tampere ja Oulu -kotitaloudet sis. Pakolaiset, paluumuuttajat ja turvapaikanhakijat.

Espoo ja Vantaa kotitaloudet ilman pakolaisia, paluumuuttajia ja turvapaikanhakijoita.

**Lasten osuus laskettu Viisikon kuntien osalta.

Kotitalouksille maksetut toimeentulotukikaudet vuonna 2006

Toimeentulotuen kotitaloudet	1-3 kk	4-6kk	7-9kk	10-12kk	josta 12kk	YHTEENSA
Helsinki ¹⁾	11 877	6 445	5 042	12 140	7 781	35 504
Espoo ²⁾	3 361	1 521	1 317	1 920	759	8 119
Vantaa ²⁾	3 209	1 874	1 450	3 516	2 221	10 049
Turku ¹⁾	4 059	1 950	1 569	2 785	1 379	10 363
Tampere ¹⁾	5 600	2 400	1 871	2 977	1 170	12 848
Oulu ²⁾	3 303	1 337	996	865	390	6 501
Kuusikko	31 293	15 424	12 170	24 024	13 589	82 911

% -osuudet	1-3 kk	4-6kk	7-9kk	10-12kk	josta 12kk	YHTEENSA
Helsinki	33,5	18,2	14,2	34,2	21,9	100,0
Espoo	41,4	18,7	16,2	23,6	9,3	100,0
Vantaa	31,9	18,6	14,4	35,0	22,1	100,0
Turku	39,2	18,8	15,1	26,9	13,3	100,0
Tampere	43,6	18,7	14,6	23,2	9,1	100,0
Oulu	50,8	20,6	15,3	13,3	6,0	100,0
Kuusikko	37,7	18,6	14,7	29,0	16,4	100,0

VUONNA 2005

Toimeentulotuen kotitaloudet (sis. pakolaiset ja paluumuuttajat)	1-3 kk	4-6kk	7-9kk	10-12kk	josta 12kk	YHTEENSA
Helsinki ¹⁾	13 844	6 664	5 288	10 996	6 640	36 792
Espoo ²⁾	5 039	1 480	1 050	984	314	8 553
Vantaa ¹⁾	3 531	1 919	1 486	3 477	2 055	10 413
Turku ¹⁾	4 598	2 178	1 699	2 849	1 442	11 324
Tampere ²⁾	5 522	2 458	1 873	2 955	1 239	12 808
Oulu
Kuusikko	32 534	14 699	11 396	21 261	11 690	79 890

% -osuudet	1-3 kk	4-6kk	7-9kk	10-12kk	josta 12kk	YHTEENSA
Helsinki	37,6	18,1	14,4	29,9	18,0	100,0
Espoo	58,9	17,3	12,3	11,5	3,7	100,0
Vantaa	33,9	18,4	14,3	33,4	19,7	100,0
Turku	40,6	19,2	15,0	25,2	12,7	100,0
Tampere	43,1	19,2	14,6	23,1	9,7	100,0
Oulu
Kuusikko	40,7	18,4	14,3	26,6	14,6	100,0

1) Helsinki, Tampere ja Turku kaikki kotitaloudet

2) Espoo, Vantaa ja Oulu kotitaloudet ilman pakolaisia, paluumuuttajia ja turvapaikan hakijoita

Kotitalouksien määrä ikäryhmittäin päämiehen mukaan

VUONNA 2006

Toimeentulotuen kotitaloudet	Ikäryhmä	1-3 kk	4-6kk	7-9kk	10-12kk	10-11kk	josta 12kk	Kotitaloudet yhteensä
Helsinki	-24 v opisk.	459	268	180	198	109	89	1 105
	-24 v muut	2 804	1 471	1 008	1 528	687	841	6 811
	25 - 34 v	2 844	1 493	1 099	2 145	917	1 228	7 581
	35 - 49 v	3 112	1 871	1 660	4 654	1 583	3 071	11 297
	50 - 64 v	1 868	1 062	903	2 911	897	2 014	6 744
	65 v täyttäneet	790	280	192	704	166	538	1 966
Kaikki kotitaloudet yhteensä		11 877	6 445	5 042	12 140	4 359	7 781	35 504
Espoo	-24 v opisk.	355	124	91	62	50	12	632
	-24 v muut	570	231	190	196	136	60	1 187
	25 - 34 v	807	389	287	322	205	117	1 805
	35 - 49 v	942	462	455	760	439	321	2 619
	50 - 64 v	522	246	241	502	282	220	1 511
	65 v täyttäneet	165	69	53	78	49	29	365
Kaikki kotitaloudet yhteensä		3 361	1 521	1 317	1 920	1 161	759	8 119
Vantaa	-24 v opisk.	171	93	71	96	47	49	431
	-24 v muut	670	392	329	480	195	285	1 871
	25 - 34 v	703	391	305	649	269	380	2 048
	35 - 49 v	788	516	395	1 198	419	779	2 897
	50 - 64 v	534	301	222	749	249	500	1 806
	65 v täyttäneet	227	78	53	165	48	117	523
Kaikki kotitaloudet yhteensä		3 209	1 874	1 450	3 516	1 406	2 110	10 049
Turku	-24 v opisk.	377	180	118	100	57	43	775
	-24 v muut	873	393	289	396	223	173	1 951
	25 - 34 v	1 020	526	416	535	294	241	2 497
	35 - 49 v	924	544	467	984	484	500	2 919
	50 - 64 v	639	261	246	702	317	385	1 848
	65 v täyttäneet	226	46	33	68	31	37	373
Kaikki kotitaloudet yhteensä		4 059	1 950	1 569	2 785	1 406	1 379	10 363
Tampere	-24 v opisk.	304	167	149	167	119	48	787
	-24 v muut	1 383	487	288	279	188	91	2 437
	25 - 34 v	1 497	644	480	675	435	240	3 296
	35 - 49 v	1 250	628	574	1 068	625	443	3 520
	50 - 64 v	828	394	315	735	405	330	2 272
	65 v täyttäneet	338	80	65	53	35	18	536
Kaikki kotitaloudet yhteensä		5 600	2 400	1 871	2 977	1 807	1 170	12 848
Oulu	-24 v opisk.	0*	0*	0*	0*	0*	0*	0
	-24 v muut	1 250	447	327	253	138	115	2 277
	25 - 34 v	889	398	289	162	60	102	1 738
	35 - 49 v	696	329	262	290	179	111	1 577
	50 - 64 v	337	139	110	147	91	56	733
	65 v täyttäneet	131	24	8	13	7	6	176
Kaikki kotitaloudet yhteensä		3 303	1 337	996	865	475	390	6 501
Kuusikko	-24 v opisk.	1 666	832	609	623	382	241	3 730
	-24 v muut	7 550	3 421	2 431	3 132	1 567	1 565	16 534
	25 - 34 v	7 760	3 841	2 876	4 488	2 180	2 308	18 965
	35 - 49 v	7 712	4 350	3 813	8 954	3 729	5 225	24 829
	50 - 64 v	4 728	2 403	2 037	5 746	2 241	3 505	14 914
	65 v täyttäneet	1 877	577	404	1 081	336	745	3 939
Kaikki kotitaloudet yhteensä		31 293	15 424	12 170	24 024	10 435	13 589	82 911

* Oulu ei saa eriteltäviä opiskelijoita alle 24 v.

TOIMEENTULOTUEN KUSTANNUSTEN JA ASIAKKAIDEN TARKEMPI ERITTELY 2006

	HELSINKI	ESPOO	VANTAA	TURKU	TAMPERE	OULU	KUUSIKKO
Toimeentulotuki yhteensä	80 656 150	22 628 981	27 005 159	18 233 771	24 732 085	12 434 847	185 690 993
Varsinainen toimeentulotuki, euroa	77 008 290	21 362 767	25 857 833	17 109 649	22 164 220	11 158 000	174 660 759
joista perustoimeentulotuki, euroa	71 539 087	18 617 163	23 462 064	15 792 324	20 337 498	10 026 684	159 774 820
joista täydentävä toimeentulotuki, euroa	5 469 203	2 745 604	2 395 769	1 317 325	1 826 722	1 131 316	14 885 939
Ehkäisevä toimeentulotuki	1 360 274	442 282	414 291	533 985	897 315	757 051	4 405 198
Muu toimeentulotuki (kunt.työ, maahanmuuttajat)	2 287 586	823 932	893 203	590 137	1 630 550	519 796	6 745 204
						80,6	
Kotitaloudet	1)	1)	1)	2)	2)	2)	
Varsinaista toimeentulotukea saaneet kotitaloudet (perustt:a saaneet & pelkkää täydentävää saaneet)							
joista perustoimeentulotukea saaneet	34 424	8099	10663		12233	9371	78698
	33 414	7587	10099	9 327	11724	6547	78 698
joista täydentävää toimeentulotukea saaneet	14 551	3671	5113	4 884	4676	2824	35 719
joista pelkkää täydentävää toimeentulotukea saaneet	1 010	512			509		
Ehkäisevää toimeentulotukea saaneet kotitaloudet	2 207	414	458	1423	1266	656	6 424
joista pelkkää ehkäisevää toimeentulotukea saaneet	149	125			190		
Muuta toimeentulotukea saaneet							
joista kuntouttavan työtoiminnan toimintarahaa tai matkakorvauksia saaneet	797	291	152	141	166		1 547
joista kotouttamistukea saaneet	659	?		-			
Kaikki yhteensä, Kotitalous kertaalleen	35 504	8 537	10185	10 160	12398	6873	83 657
1) Hki, Espoo, Vantaa kaikki kotitaloudet ja henkilöt 2)Turku, Tampere, Oulu kotitaloudeja henkilöt ilman pakol, paluumuuttajia, jne							
Henkilöt	1)	1)	1)	2)	2)	2)	
Varsinaista toimeentulotukea saaneet (perustt:a saaneet & pelkkää täydentävää saaneet)							
joista perustoimeentulotukea saaneet	48 583	12 808	17322	14 236	18013	9858	120 820
joista täydentävää toimeentulotukea saaneet	21 367	7 093	9657	8 325	8105	4891	59 438
joista pelkkää täydentävää toimeentulotukea saaneet	..	941	645
Ehkäisevää toimeentulotukea saaneet henkilöt	3 099	861	986	2676	2270	1428	11 320
joista pelkkää ehkäisevää toimeentulotukea saaneet	..	260	..		356
Muuta toimeentulotukea saaneet	2 255	601	217	185	230	0	2031
joista kuntouttavan työtoiminnan toimintarahaa tai matkakorvauksia saaneet	798	601	217	185	230	..	2 031
joista kotouttamistukea saaneet	1 457	?		-	..		
Kaikki yhteensä, henkilötunnus kertaalleen	51 571	14 596	17 889	15 528	18 966	10 268	128 818
1) Hki, Espoo, Vantaa kaikki kotitaloudet ja henkilöt 2)Turku, Tampere, Oulu kotitaloudeja henkilöt ilman pakol, paluumuuttajia, jne							
Kunnan rahoittama työmarkkinatuki ja tuen saajat							
Työmarkkinatuki, euroa	25 658 541	6 194 480	6 409 646	8 363 869	10 790 718	5 194 655	62 611 909
Tuen saajia vuoden aikana	12 538	3 035	3 157				18 730
joista sai myös toimeentulotukea			1 864				
Tuen saajia keskimäärin kuukaudessa	8 109	1 842	1 810	2648	3427	1 659	19 495
joista sai myös toimeentulotukea			842				
* Oulu ei ole saanut käyttöönsä tammi-helmikuun 2006 asiakaslukua.							
**Turun asiakasmäärä vaihdellut välillä 2320-2976							

KUUSIKON KUNTIEN JA KOKO SUOMEN TYÖTTÖMYYS TIETOJA JOULUKUUSSA 2001 - 2006

JOULU- KUU	Helsinki		Espoo		Vantaa		Turku		Tampere		Oulu		Kuusikko		Koko maa							
	Mutuos henkilöä	Mutos %	Mutuos henkilöä	Mutos %	Mutuos henkilöä	Mutos %	Mutuos henkilöä	Mutos %	Mutuos henkilöä	Mutos %	Mutuos henkilöä	Mutos %	Mutuos henkilöä	Mutos %	Mutuos henkilöä	Mutos %						
TYÖTTÖMÄT TYÖNHAKIJAT 12/2001 - 12/2005																						
2001	25 980	813	3,2	6 943	92	1,3	7 284	-70	-1,0	12 326	44	0,4	14 293	-14	-0,1	66 826	865	1,3	316 930	-3 474	-1,1	
2002	27 035	1 055	4,1	7 457	514	7,4	7 738	454	6,2	11 528	-798	-6,5	14 260	-33	-0,2	68 018	1 192	1,8	304 086	-12 844	-4,1	
2003	28 733	1 698	6,3	8 004	547	7,3	8 225	487	6,3	11 492	-36	-0,3	14 938	678	4,8	71 392	3 374	5,0	305 294	1 208	0,4	
2004	28 633	-100	-0,3	8 058	54	0,7	8 564	339	4,1	11 539	47	0,4	14 278	-660	-4,4	79 598			300 894	-4 400	-1,4	
2005	27 180	-1 453	-5,1	7 656	-402	-5,0	8 177	-387	-4,5	9 842	-1 687	-14,7	13 362	-916	-6,4	74 844	-4 754	-6,0	282 433	-18 461	-6,1	
2006	23 796	-3 384	-12,5	6 956	-700	-9,1	7 443	-734	-9,0	8 855	-987	-10,0	11 714	-1 648	-12,3	66 503	-8 341	-11,1	246 661	-35 772	-12,7	
TYÖTTÖMYYSASTE I. työttömiä työnhakijoita työvoimasta (%) JOULUKUUSSA 2001 - 2006																						
2001	19 739	8,7	6,0	7,3	7,3	7,3	14,3	14,3	14,3	14,5	14,5	14,5	14,5	14,5	14,5	14,5	14,5	14,5	12,5	11,9	11,9	11,9
2002		8,7	6,0	7,3	7,3	7,3	14,3	14,3	14,3	14,5	14,5	14,5	14,5	14,5	14,5	14,5	14,5	14,5	11,9	11,9	11,9	11,9
2003	104 336	9,4	6,7	8,1	8,1	8,1	13,2	13,2	13,2	13,4	13,4	13,4	13,9	13,9	13,9	13,9	13,9	13,9	10,2	10,2	10,2	10,2
2004		9,4	6,7	8,4	8,4	8,4	13,4	13,4	13,4	13,4	13,4	13,4	13,9	13,9	13,9	13,9	13,9	13,9	11,1	11,1	11,1	11,1
2005		9,0	6,3	8,0	8,0	8,0	11,4	11,4	11,4	11,4	11,4	11,4	12,9	12,9	12,9	12,9	12,9	12,9	9,6	9,6	9,6	9,6
2006		7,9	5,7	7,3	7,3	7,3	10,2	10,2	10,2	11,2	11,2	11,2	11,2	11,2	11,2	11,2	11,2	11,2	8,5	8,5	8,5	8,5
Työttömistä työnhakijoista yli vuoden työttömänä olleet (pitkäaikaistyöttömät) kunnittain 12/2001 - 12/2006																						
2001	8 231	-254	-3,0	2 081	-199	-8,7	1 900	-284	-13,0	3 172	-887	-21,9	4 174	-83	-1,9	19 558	-1 707	-8,0	80 825	-6 001	-6,9	
2002	8 459	228	2,8	2 104	23	1,1	1 903	3	0,2	3 512	340	10,7	4 012	-162	-3,9	19 990	432	2,2	75 075	-5 750	-7,1	
2003	8 548	89	1,1	2 194	90	4,3	2 148	245	12,9	2 832	-680	-19,4	4 176	164	4,1	19 898	-92	-0,5	72 149	-2 926	-3,9	
2004	9 119	571	6,7	2 375	181	8,2	2 424	276	12,8	3 170	338	11,9	4 128	-48	-1,1	23 191			75 733	3 584	5,0	
2005	8 418	-701	-7,7	2 159	-216	-9,1	2 405	-19	-0,8	2 637	-533	-16,8	3 788	-340	-8,2	21 414	-1 777	-7,7	70 400	-5 333	-7,0	
2006	6 647	-1 771	-21,0	1 971	-188	-8,7	2 176	-229	-9,5	1 953	-684	-25,9	3 284	-504	-13,3	17 617	-3 797	-17,7				
Pitkäaikaistyöttömyys työvoimasta %																						
2001	5 824	2,8	1,8	1,8	1,8	1,8	1,9	1,9	1,9	3,7	3,7	3,7	4,2	4,2	4,2	4,2	4,2	4,2	3,2	3,2	3,2	3,2
2002		2,7	1,7	1,7	1,7	1,7	1,8	1,8	1,8	4,4	4,4	4,4	4,1	4,1	4,1	4,1	4,1	4,1	2,9	2,9	2,9	2,9
2003	34 914	2,8	1,8	2,1	2,1	2,1	2,1	2,1	2,1	3,3	3,3	3,3	4,1	4,1	4,1	4,1	4,1	4,1	2,8	2,8	2,8	2,8
2004		3,0	2,0	2,4	2,4	2,4	2,4	2,4	2,4	3,7	3,7	3,7	4,0	4,0	4,0	4,0	4,0	4,0	3,0	3,0	3,0	3,0
2005		2,8	1,8	2,4	2,4	2,4	2,4	2,4	2,4	3,1	3,1	3,1	3,7	3,7	3,7	3,7	3,7	3,7	2,8	2,8	2,8	2,8
2006		2,2	1,6	2,1	2,1	2,1	2,1	2,1	2,1	2,3	2,3	2,3	3,1	3,1	3,1	3,1	3,1	3,1				
Pitkäaikaistyöttömyys työttömistä työnhakijoista %																						
2001	5 824	31,7	30,0	26,1	26,1	26,1	26,1	26,1	26,1	25,7	25,7	25,7	29,2	29,2	29,2	29,2	29,2	29,2	25,5	25,5	25,5	25,5
2002		31,3	28,2	24,6	24,6	24,6	24,6	24,6	24,6	30,5	30,5	30,5	28,1	28,1	28,1	28,1	28,1	28,1	24,7	24,7	24,7	24,7
2003	34 914	29,7	27,4	26,1	26,1	26,1	26,1	26,1	26,1	24,6	24,6	24,6	28,0	28,0	28,0	28,0	28,0	28,0	23,6	23,6	23,6	23,6
2004		31,8	29,5	28,3	28,3	28,3	28,3	28,3	28,3	27,5	27,5	27,5	28,9	28,9	28,9	28,9	28,9	28,9	25,2	25,2	25,2	25,2
2005		31,0	28,2	29,4	29,4	29,4	29,4	29,4	29,4	26,8	26,8	26,8	28,3	28,3	28,3	28,3	28,3	28,3	24,9	24,9	24,9	24,9
2006		27,9	28,3	29,2	29,2	29,2	29,2	29,2	29,2	22,1	22,1	22,1	28,0	28,0	28,0	28,0	28,0	28,0				

KUUSIKON KUNTIEN JA KOKO SUOMEN TYÖTTÖMYYSIETIÖJÄ JOULUKUUSSA 2001 - 2006

JOULU- KUU	Helsinki	Espoo	Vantaa	Turku	Tampere	Oulu	Kuusikko	Koko maa	Mutosp henkilöä	Mutosp %
Alle 25-vuotiaat työttömät (nuorisotyöttömät) kunnittain 12/2001 - 12/2006										
2001	1 994	598	645	1 860	1 885	1 658	6 982	37 849	321	4,8
2002	2 199	638	741	1 728	1 929	1 929	7 235	35 995	253	3,6
2003	2 238	650	801	1 621	2 031	2 031	7 341	36 312	106	1,5
2004	2 198	669	795	1 532	1 872	1 658	8 724	34 815	-159	-7,8
2005	1 826	611	750	1 078	1 660	1 592	7 517	30 791	-1 207	-13,8
2006	1 544	564	657	918	1 321	1 453	6 457	30 791	-1 060	-14,1
Nuorisotyöttömyys työvoimasta %										
2001	0,7	0,5	0,6	2,2	1,9			1,5		
2002	0,7	0,5	0,7	2,1	2,0			1,4		
2003	0,7	0,5	0,8	1,9	2,0			1,4		
2004	0,7	0,6	0,8	1,8	1,8	2,6		1,4		
2005	0,6	0,5	0,7	1,3	1,6	2,5		1,4		
2006	0,5	0,5	0,6	1,1	1,3	2,3		1,2		
Nuorisotyöttömyys työttömistä työnhakijoista %										
2001	7,7	8,6	8,9	15,1	13,2			11,9		
2002	8,1	8,6	9,6	15,0	13,5			11,8		
2003	7,8	8,1	9,7	14,1	13,6		10,3	11,9		
2004	7,7	8,3	9,3	13,3	13,1	19,4	11,0	11,6		
2005	6,7	8,0	9,2	11,0	12,4	18,5	10,0	10,9		
2006	6,5	8,1	8,8	10,4	11,3	18,8	9,7	10,9		
Työvoima										
2001	298 621	115 717	99 781	86 196	98 572	62 811	698 886	2 535 440	321	4,8
2002	310 747	124 283	106 000	80 615	98 345	63 726	719 991	2 555 345	253	3,6
2003	306 884	119 492	101 230	87 103	101 825	62 811	716 534	2 565 496	106	1,5
2004	305 196	120 811	101 598	86 324	102 760	63 726	779 500	2 528 521	-159	-7,8
2005	302 668	121 423	102 284	85 993	103 235	64 208	779 329	2 544 441	-171	0,0
2006	302 896	123 040	102 638	86 736	104 747	64 208	784 265	2 596 432	496	0,6

Lähteet: Uudenmaan, Pirkanmaan, Pohjois-Pohjanmaan ja Varsinais-Suomen TE-keskukset.

Toimeentulotuen asiantuntijaryhmän yhteystiedot 2007

Tua Ekblad, erityissuunnittelija, puheenjohtaja
Espoon sosiaali- ja terveystoimi
Hallintopalvelut/Talousohjaus
PL 208, 02070 ESPOON KAUPUNKI
Kirkkojärventie 6 B 7. krs h. 710
Puh (09) 8162 3949, 050-357 0914
Fax (09) 8162 3130
e-mail: etunimi.sukunimi@espoo.fi

Tapio Nieminen, perhekeskuspäällikkö
Espoon sosiaali- ja terveystoimi
Leppävaaran perhe- ja sosiaalipalvelut
PL 2124, 02070 ESPOON KAUPUNKI
Läkkisepänkuja 3 B
Puh (09) 8163 5201, 050-3286764
Fax (09) 8163 5388
e-mail: etunimi.e.sukunimi@espoo.fi

Timo Ruohola
Tampereen kaupunki
Hyvinvointipalvelut / Toimeentuloturva
Satamakatu 17 B 5 krs
PL 98, 33201 TAMPERE
Puh. +358 3 565 77102 ,Gsm +358 50 5511774
Fax. +358 3 565 77105 tai +358 3 565 77624
e-mail: etunimi.sukunimi@tampere.fi

Ritva-Liisa Riitakorpi
Turun sosiaalikeskus / Itäinen sosiaalitoimisto
PL 364, 20101 Turku
P. 02-262 6111 (keskus), fax 02-262 6447
e-mail: etunimi.sukunimi@turku.fi

Jaana Hakamäki
Turun sosiaalikeskus/Avohuollon sosiaalityö
PL 364, 20101 Turku
p. 02 – 262 6111 (keskus), fax 02-262 6447
e-mail: etunimi.sukunimi@turku.fi

Anne Qvist
Helsingin kaupunki, Sosiaalivirasto
Aikuisten palvelut
Postiosoite: PL 7333 00099 Helsingin kaupunki
Käyntiosoite: Toinen linja 4 A, 11. krs
Puh. 09 310 74090, Fax 09 310 43717
e-mail: etunimi.sukunimi@hel.fi

Sari Virtanen aktuaari
Helsingin kaupungin Sosiaalivirasto
Tietohallinto, PL 7011 (Vironkatu 2, 5. kerros)
00099 HELSINGIN KAUPUNKI
Puh.+358 9 310 43527, Fax +358 9 310 43183
e-mail: etunimi.sukunimi@hel.fi

Anne Siipola (vara)
Helsingin sosiaalivirasto
Tietohallinto, Tietohuolto- ja tilastoyksikkö
Vironkatu 2, 5 krs
PL 7011, 00099 Helsingin kaupunki
e-mail: etunimi.sukunimi@hel.fi

Jaana Heinonen (vara)
Helsingin kaupunki, Sosiaalivirasto
Aikuisten palvelut
Postiosoite: PL 7333 00099 Helsingin kaupunki
Käyntiosoite: Toinen linja 4 A, 9. krs
Puh. 09 310 42303, Fax 09 310 43717
e-mail: etunimi.sukunimi@hel.fi

Jukka Mäkinen
Tampereen kaupunki / Hyvinvointipalvelujen
kehittämiskeskus
puh. 565 75282 / 0400 226605
fax. 020 777 5255
e-mail: etunimi.sukunimi@tampere.fi

Leena Kaijala
Vantaan sosiaali- ja terveydenhuollon toimiala
Perhepalvelut,
Peltolantie 2 D, 3. krs 01300 Vantaa
Puh. 09 - 839 22566 tai 040-8309073
fax 09-839 24389
e-mail: etunimi.sukunimi@vantaa.fi

Hanna Kivelä
Vantaan kaupunki
Sosiaali- ja terveydenhuollon toimiala
Perhepalvelut/aikuissosiaalityö
Koivukylän sosiaaliasema
Karsikkokuja 15, 01360 VANTAA
Puh(09) 839 23251,gsm 040 518 3939
fax (09) 839 23232
e-mail: etunimi.sukunimi@vantaa.fi

Esa Yritys
Oulun sosiaali- ja terveystoimi
PL 33 (Mäkelininkatu 33 A, 3. krs.)
90015 Oulun kaupunki
puh. 08 - 558 44 912
e-mail: etunimi.sukunimi@ouka.fi

Aila Kumpulainen
Saunamäentie 7
027700 ESPOO
puh. 09-8816 5270, 040 56 55 225
etunimi.sukunimi@saunalahti.fi