

Viiden suurimman kaupungin toimeentulotuki 2004

Toimeentulotuen työryhmä
Anne Peltonen
20.6.2005

Viisikko-työryhmän julkaisusarja
Teksti: Anne Peltonen
Kansi: Kati Rosenberg

ISSN 1457-5078

Edita Oy Ab 2005
Helsinki

Tekijä(t) Viisikko-työryhmän toimeentulotuen asiantuntijatyöryhmä, kirjoittanut Anne Peltonen		
Nimike Viiden suurimman kaupungin toimeentulotuki 2004		
Julkaisija (virasto tai laitos) Helsingin sosiaalitoimi, Espoon sosiaali- ja terveystoimi, Vantaan sosiaali- ja terveystoimi, Turun sosiaalikeskus ja terveystoimi, Tampereen sosiaali- ja terveystoimi	Julkaisuaika 6 - 2005	Sivumäärä, liitteet 26 sivua + liitteet
Sarja nimike Viisikko-työryhmän julkaisusarja		Osanumero 1/2005
ISSN-numero 1457-5078	Kieli Suomi	
Tiivistelmä		
<p>Tässä raportissa käsitellään Suomen viiden suurimman kaupungin, Helsingin, Espoon, Vantaan, Turun ja Tampereen toimeentulotuen asiakkaita ja kustannuksia vuonna 2004. Vastaavaa vertailua on tehty vuodesta 1995 alkaen.</p> <p>Vuonna 2004 toimeentulotukea saaneiden kotitalouksien määrä väheni oli Helsingissä, Espoossa ja Turussa edellisestä vuodesta. Vantaalla ja Tampereella toimeentulotukea saaneita kotitalouksia oli hieman enemmän, joskin määrän kasvu oli vähäisempää kuin kahtena edellisenä vuonna. Toimeentulotukea saaneiden henkilöiden määrä väheni muissa kunnissa paitsi Vantaalla. Toimeentulotukea saaneista kotitalouksista suurin osa oli yhden hengen kotitalouksia.</p> <p>Vaikka toimeentulotukea saaneiden lapsiperheiden määrä väheni edellisestä vuodesta kaikissa Viisikon kunnissa, oli yksinhuoltajien osuus toimeentulotukea saaneista kotitalouksista edelleen merkittävä. Kun väestöstä keskimäärin joka kymmenes sai vuoden 2004 aikana toimeentulotukea, Viisikon kuntien yksinhuoltajaperheistä toimeentulotukea sai joka kolmas.</p> <p>Toimeentulotukea saaneilla kotitalouksilla yleisimmät tulolähteet olivat asumistuki ja työttömyyspäiväraha tai työmarkkinatuki ja sitä maksettiin yleisimmin 1-3 kuukauden ajan. Ikäryhmittäin tarkasteltuna vuoden jokaisena kuukautena toimeentulotukea saaneiden alle 25-vuotiaiden ja 65 vuotta täyttäneiden kotitalouksia oli Tampereella vähemmän kuin muissa Viisikon kunnissa.</p> <p>Toimeentulotuen kustannukset olivat 172,6 miljoonaa euroa, mikä oli 6,4 prosenttia vähemmän kuin vuonna 2003. Kustannukset pienenevät edellisestä vuodesta muissa Viisikon kunnissa paitsi Vantaalla. Vuosikustannukset kotitaloutta ja henkilöä kohden vähenivät edellisestä vuodesta Turussa, Tampereella ja Espoossa, olivat vuoden 2003 tasolla Helsingissä ja kasvoivat Vantaalla. Kaikkiaan vuonna 2004 toimeentulotuen asiakkaiden määrän ja kustannusten kasvu näytti tasaantuvan muissa kunnissa paitsi Vantaalla. Vantaallakin asiakkaiden määrän kasvu hidastui.</p> <p>Toimeentulotuen Viisikko-raportissa käsitellään myös kuntien työllisyystilannetta. Työttömyys, etenkin pitkäaikais- ja alle 25-vuotiaiden työttömyys, on edelleen merkittävä tekijä toimeentulotuen tarpeen kannalta. Vuodesta 2001 alkaen lakisääteisenä järjestetty kuntouttava työtoiminta, jonka tarkoituksena on parantaa nuorten ja pitkäaikaistyöttömien työnhakijoiden työllistymisedellytyksiä, on edelleen osittain vakiintumatonta. Kuntouttavan työtoiminnan asiakkaiden pysyvä työllistyminen on suhteellisen harvinaista. Vuoden 2004 aikana Viisikko-kuntiin perustettiin työvoiman palvelukeskuksia, joiden palvelut kohdistuvat ainakin osittain samaan asiakasryhmään kuin kuntouttavassa työtoiminnassa. Osalle työttömistä työnhakijoista työhön ohjaamiseen sijaista on tarkoituksenmukaista selvittää asiakkaan mahdollisuus eläkkeeseen. Helsingissä ja Turussa eläkeselvittelystä on hyviä kokemuksia. Niitä on kuvattu lyhyesti tässä raportissa.</p>		
Asiasanat Toimeentulotuki, kustannukset, kuntavertailu		
Tiedustelut Työryhmän jäsenet, liite 9	Jakelu Työryhmän jäsenet, liite 9 www.kuusikkokunnat.fi	
Myynti		

Sisällysluettelo

1	JOHDANTO	4
2	YLEISET TOIMEENTULOTUEN TARPEESEEN JA KUSTANNUSTASOON VAIKUTTAVAT TEKIJÄT	5
2.1	VÄESTÖ.....	5
2.2	TYÖTTÖMYYDEN MUUTOS JA RAKENNE	5
2.3	TYÖTTÖMYYSTURVAETUDET	7
3	TOIMEENTULOTUEN ASIAKKAAT VUONNA 2004	9
3.1	YLEISTÄ.....	9
3.2	TOIMEENTULOTUKEA SAANEET KOTITALOUDET JA HENKILÖT	9
3.3	TOIMEENTULOTUEN ASIAKKAIDEN TAUSTATIEDOJA	12
3.3.1	Kotitalouksien perhetyypit.....	12
3.3.2	Kotitalouksien tulolähteet	13
3.3.3	Kotitalouksille maksetut toimeentulotukikaudet vuoden aikana	15
3.4	TOIMEENTULOTUKEA SAANEET PAKOLAISET, PALUUMUUTTAJAT JA TURVAPAIKAN HAKIJAT	17
4	TOIMEENTULOTUEN KUSTANNUKSET VUONNA 2004	17
4.1	VUOSIKUSTANNUKSET TOIMEENTULOTUKEA SAANUTTA KOTITALOUTTA JA HENKILÖÄ KOHDEN	19
5	KUNTOUTTAVA TYÖTOIMINTA	21
5.1	TOIMIVIA MALLEJA ELÄKESELVITTELYKÄYTÄNNÖISTÄ VIISIKON KUNNISSA.....	23
5.1.1	Eläkeselvittely Helsingin sosiaalivirastossa	23
5.1.2	Eläkeselvittely Turun työvoiman palvelukeskuksessa.....	23
6	YHTEENVETO JA JOHTOPÄÄTÖKSET	24

1 Johdanto

Tässä raportissa käsitellään Suomen viiden suurimman kaupungin, Helsingin, Espoon, Vantaan, Turun ja Tampereen toimeentulotuen asiakkaita ja kustannuksia vuonna 2004. Vastaavaa vertailua on tehty vuodesta 1993 lähtien vuosittain ensin Helsingin, Espoon ja Vantaan toimeentulotuesta. Vuodesta 1995 alkaen mukana ovat olleet myös Turku ja Tampere.

Raportissa kustannusten ja asiakkaiden vertailussa käytetään pääosin kustannuksia ja asiakkaiden määrää ilman pakolaisia, paluumuuttajia ja turvapaikan hakijoita, joiden toimeentulotuen kustannukset valtio korvaa kunnille tietyin perustein. Kaikkia raporttiin koottuja asiakastietoja ei ole saatavissa edellä mainitulla erittelyllä. Sen vuoksi raportin eri kohdissa mainitaan, minkä tiedon perusteella vertailu on tehty.

Kustannustiedot on koottu kuntien tilinpäätöstiedoista. Kustannusten muutoksen vertailu edelliseen vuoteen on raporttitekstissä ja tauluissa tehty toimeentulotuen vuoden 2003 absoluuttisista kustannuksista. Raportin liitteessä 2B aikaisempien vuosien kustannukset on deflatoitu eli muutettu vuoden 2004 rahan arvoon.

Raportissa tarkastellaan lisäksi Viisikon kuntien väestön määrän kehitystä, perherakenteita ja työttömyyttä.

Vuodelta 2004 selvitettiin tarkemmin toimeentulotukea saaneita kotitalouksia ikäryhmittäin. Samalla selvitettiin eri ikäryhmien toimeentulotuen saannin kestoa vuonna 2004. Työryhmien työtä ohjaava Kuusikon ohjausryhmä antoi työryhmien tehtäväksi tarkastella asiakkaaksi pääsyä. Toimeentulotuen raportissa asiakkaaksi pääsyä on tarkasteltu selvittämällä kielteisten päätösten osuutta. Toisena asiakkaaksi pääsyä selvittävänä asiana harkittiin jonojen pituuden tarkastelua. Siitä ei kuitenkaan ollut saatavissa yhtenäistä, vertailukelpoista tietoa kaikista kunnista.

Espoossa ja Tampereella toimeentulotuen asiakastietojärjestelmä vaihdettiin vuoden 2004 aikana. Espoossa oli uuden järjestelmän käyttöönoton yhteydessä hankaluuksia, jotka vaikuttivat vuoden 2004 toimeentulotuen tiedonkeruuseen. Hankaluuksien vuoksi Espoosta ei saatu kaikkia tässä raportissa käsiteltäviä tietoja.

Viisikon toimeentulotuen asiantuntijaryhmän puheenjohtajana on toiminut Timo Ruohola Tampereelta ja sihteerinä Anne Peltonen. Työryhmän jäsenten yhteystiedot ovat liitteessä 9.

2 Yleiset toimeentulotuen tarpeeseen ja kustannustasoon vaikuttavat tekijät

Työttömyys ja toimeentulotuen tarve ovat sidoksissa toisiinsa. Osa työttömistä työnhakijoista ei saa karensiajasta tai muusta syystä johtuen lainkaan työttömyyskorvausta. Silloinkin, kun työtön työnhakija saa ainoastaan työttömyyden perusturvaa eli työmarkkinatukea tai peruspäivärahaa, hän tarvitsee lisäksi usein myös toimeentulotukea elinkustannustensa kattamiseksi. Siten perusturvaa saavien työttömien määrän kasvaessa toimeentulotuen asiakasmäärä kasvaa ja kustannukset nousevat.

2.1 Väestö

Viisikon kunnissa oli vuoden 2004 alussa 1,34 miljoonaa asukasta. Vuoden 2004 aikana väestön määrä kasvoi Espoossa, Vantaalla ja Tampereella. Helsingissä ja Turussa väestön määrä väheni vuoden 2004 aikana yhteensä noin 520 asukkaalla.

Espoossa ja Tampereella kuntaan muutti vuoden 2004 aikana enemmän asukkaita kuin kunnasta muutti muualle (kuntien välinen nettomuutto). Nettomuutto oli näissä kaupungeissa noin 500 asukasta suurempi kuin vuonna 2003.

Viisikon kuntien väestö 2004		
	Väestö 1.1.2004	Muutos vuoden 2004 aikana (%)
Helsinki	559 330	-0,1
Espoo	224 231	1,4
Vantaa	184 039	0,7
Turku	175 059	-0,1
Tampere	200 966	1,0
Viisikko	1 343 625	0,5

Väestömuutokseen vaikuttavat tekijät 2004			
	Kuntien välinen nettomuutto henkilöä	Nettomaahan- muutto henkilöä	Syntyneiden enemmyys henkilöä
Helsinki	-1 947	555	1 135
Espoo	797	249	2 178
Vantaa	-398	208	1 587
Turku	-593	284	71
Tampere	779	459	741

Helsinkiin, Vantaalle ja Turkuun muutti vuonna 2004 vähemmän asukkaita kuin kunnasta muutti muualle. Vielä vuonna 2003 Vantaalle ja Turkuun muuttaneita oli enemmän kuin kunnasta pois muuttaneita.

Nettosiirtolaisuus eli kuntaan muista maista ja kunnasta muihin maihin muuttaneiden välinen suhde oli positiivinen kaikissa Viisikon kunnissa. Viisikon kuntiin muutti muista maista yhteensä 1 755 asukasta enemmän kuin kunnista muutti muihin maihin.

Espoossa ja Vantaalla väestönkasvuun vaikutti eniten luonnollinen väestönlisäys eli syntyneiden enemmyys. Turussa luonnollinen väestönlisäys oli pienin ja Espoossa suurin.

2.2 Työttömyyden muutos ja rakenne

Tässä yhteydessä tarkastellaan Viisikon kuntien työttömyyttä ja sen rakennetta sekä työttömien työnhakijoiden sijoittumista ansiosidonnaisen päivärahan, työttömyysturvan peruspäivärahan ja työmarkkinatuen saajiksi.

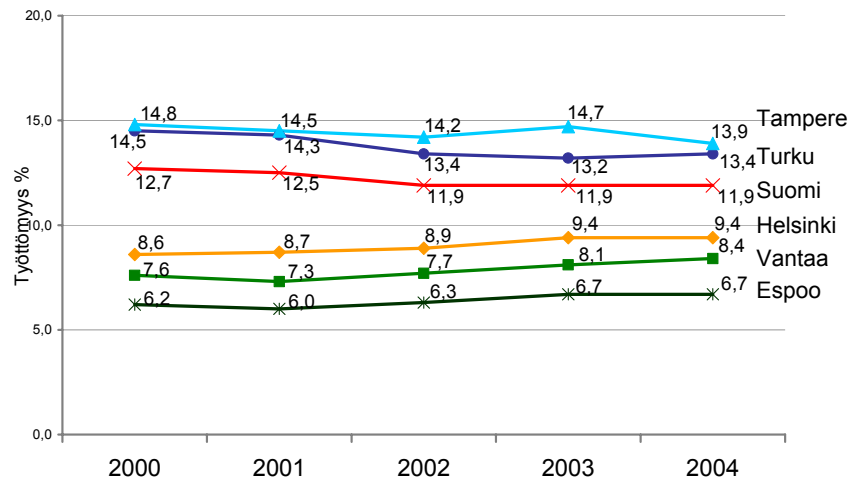
Työttömyyttä tarkastellaan Uudenmaan, Satakunnan ja Pirkanmaan TE-keskusten joulukuun 2004 työllisyyskatsaukseen perustuen. Tarkemmat tiedot työttömyyden muutoksesta ovat liitteessä 6.

Viisikon kunnissa oli työvoimaa vuoden 2004 lopussa 716 689 henkilöä. Työvoimaan lasketaan vuoden lopussa työssä ja työttömänä työnhakijana olleiden 15-74-vuotiaiden asukkaiden määrä. Työ-

voiman määrä väheni vuodesta 2003 hieman Helsingissä ja Turussa. Muissa Viisikon kunnissa työvoiman määrä kasvoi.

Työttömyysaste eli työttömien työnhakijoiden osuus työvoimasta pieneni Tampereella merkittävästi vuodesta 2003. Vantaalla ja Turussa työttömyysaste kasvoi hieman.

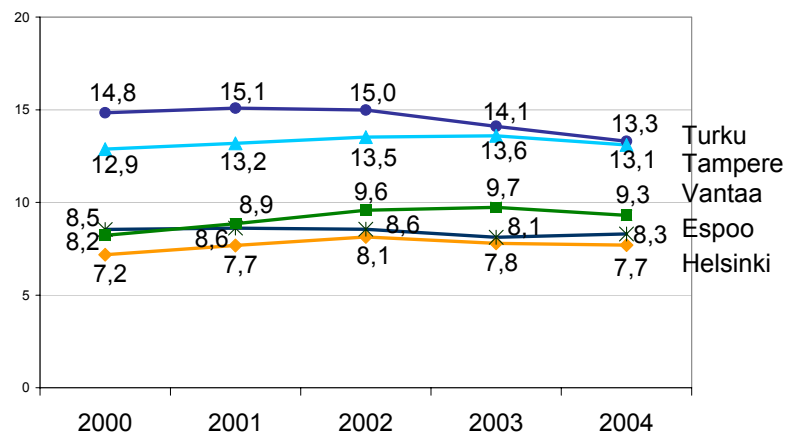
Työttömien työnhakijoiden määrä väheni Tampereella 660 ja Helsingissä 100 työnhakijalla edellisen vuoden joulukuun verrattuna. Vantaalla työttömien työnhakijoiden määrä lisääntyi 339, Espoossa 54 ja Turussa 47 työnhakijalla.



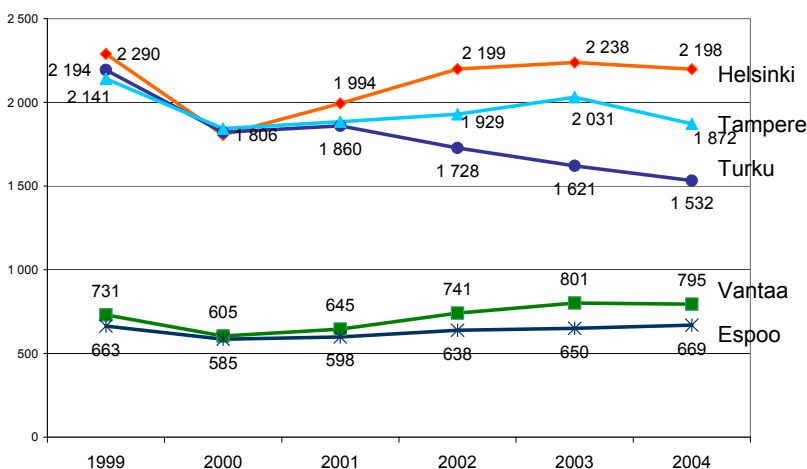
Kuvio 1. Työttömyysaste Viisikon kunnissa ja koko Suomessa joulukuussa 2000-2004

Nuorisotyöttömien eli alle 25-vuotiaiden työnhakijoiden osuus työttömistä työnhakijoista väheni vuodesta 2003 muissa Viisikon kunnissa paitsi Espoossa.

Nuorisotyöttömien osuus 17-24-vuotiaasta väestöstä oli Tampereella 7,2 %, Turussa 6,8 %, Vantaalla 4,3 %, Helsingissä 3,6 % ja Espoossa, 2,8 %. Viisikon kuntien työvoimahallinnon tekemien selvitysten mukaan nuorten työttömyysaste on



Kuvio 2. Nuorisotyöttömien osuus työttömistä työnhakijoista Viisikon kunnissa joulukuussa 2000-2004



Kuvio 3. Nuorisotyöttömien määrä Viisikon kunnissa joulukuussa 2000-2004

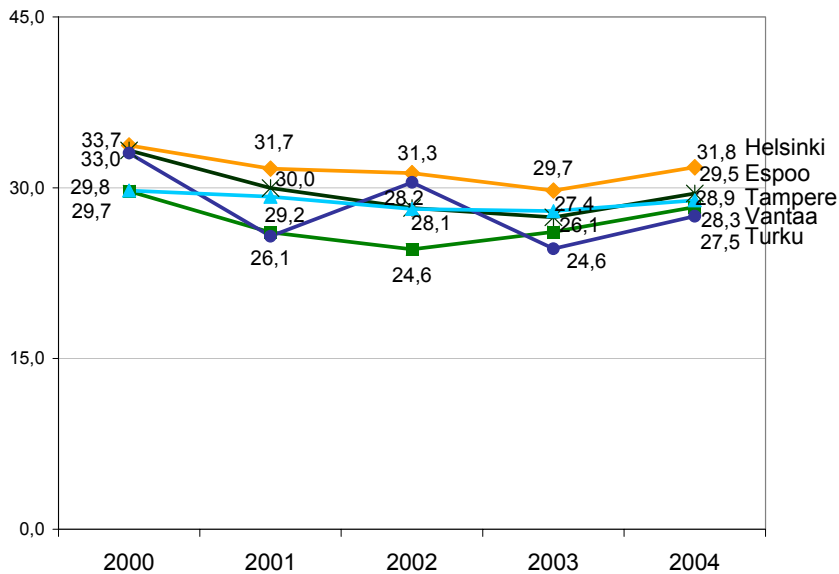
Nuorisotyöttömien määrä on kasvanut vuodesta 2000 vuoteen 2003 muissa Viisikon kunnissa paitsi Turussa. Turussa nuorisotyöttömyys on pienentynyt tasaisesti vuodesta 2001 alkaen. Vuoden 2004 joulukuussa myös Tampereella ja Helsingissä oli nuorisotyöttömiä vähemmän kuin edellisen vuoden joulukuussa. Espoossa oli 19 nuorisotyöttöntä enemmän ja Vantaalla 6 vähemmän kuin vuoden 2003 lopussa.

Toimeentulotuen tarpeeseen vaikuttaa eniten pitkäaikaistyöttömyys. TE-keskusten tilastoinnissa työttömyyttä pidetään pitkäaikaisena, kun se on kestänyt yhtäjaksoisesti yli vuoden. Yhdenkin päivän työllistyminen katkaisee työttömyysjakson. Käytännössä pitkäaikaistyöttömyys ei yksittäisen työnhakijan kohdalla poistu sillä, että hän työllistyy vuoden aikana muutamaksi päiväksi, viikoksi tai kuukauden ajaksi. Sen vuoksi voidaan arvioida, että pitkäaikaistyöttömien osalta työttömyystilastot ovat alimitoitettuja.

Viisikon kunnissa oli vuoden 2004 joulukuussa 21 216 pitkäaikaistyötöntä työnhakijaa, joka oli 28 % koko Suomen pitkäaikaistyöttömistä. Viisikon kuntien työvoiman osuus koko Suomen työvoimasta oli sama 28 %.

Pitkäaikaistyöttömien määrä lisääntyi vuodesta 2003 muissa Viisikon kunnissa paitsi Tampereella. Kaikkiaan Viisikon kunnissa oli vuoden 2004 lopussa 1 318 pitkäaikaistyötöntä enemmän kuin vuoden 2003 joulukuussa.

Pitkäaikaistyöttömien työnhakijoiden määrä joulukuussa 2004 sekä muutos vuoden 2003 joulukuusta			
	Pitkäaikaistyöttömiä 12/2004	Määrän muutos vuodesta 2003	Muutos % vuodesta 2003
Helsinki	9 119	571	6,7
Espoo	2 375	181	8,2
Vantaa	2 424	276	12,8
Turku	3 170	338	11,9
Tampere	4 128	-48	-1,1
Viisikko	21 216	1 318	6,6
Suomi	75 733	3 584	5,0



Kuvio 4. Pitkäaikaistyöttömien osuus (%) työttömistä työnhakijoista joulukuussa 2000-2004

Helsingissä pitkäaikaistyöttömien osuus työttömistä työnhakijoista on ollut muita Viisikon kuntia suurempi koko 2000-luvun alun. Vuonna 2004 kaikissa Viisikon kunnissa pitkäaikaistyöttömien osuus kasvoi vuodesta 2003.

Turussa pitkäaikaistyöttömien osuus työttömistä työnhakijoista on vaihdellut viime vuosina. Muissa Viisikon kunnissa osuus väheni vuosituhaten alussa ja kääntyi kasvuun viimeistään vuonna 2004, Vantaalla jo vuonna 2003.

2.3 Työttömyysturvaetuedet

Työttömyysturvaetuedet jakautuvat ansiosidonnaiseen työttömyysturvaan eli ansioturvaan sekä peruspäivärahaan ja työmarkkinatukeen eli perusturvaan. Ansioturva maksetaan työttömyyskassojen välityksellä, perusturvan maksaminen on Kelan vastuulla. Ansioturvatiedot julkaisee Vakuutusvalvonta ja perusturvatiedot Kela. Työttömien työnhakijoiden sijoittuminen työttömyysturvaetuuksille kuvaa työttömyyden rakennetta. Ansioturvalla olevista työttömistä työnhakijoista vain pienellä osalla tulovaje oikeuttaa toimeentulotuen saantiin.

Sen sijaan perusturvan saajat ovat useammin oikeutettuja toimeentulotukeen. Peruspäivärahan ja työmarkkinatuen perusosat ovat nettotulona suurin piirtein samansuuruiset kuin toimeentulotuen perusosa. Varsinkin yksin asuvat perusturvaa saavat tarvitsevat lisäksi toimeentulotukea muun muassa asumis- ja terveydenhuoltomenoihin.

Työttömyyden keskimääräistä kestoja vuodessa voidaan kuvata työttömyysturvapäivien määrällä saajaa kohden. Työttömyysturvaa maksetaan enintään viideltä päivältä viikossa, noin 260 päivältä (päivärahopäivä) vuodessa.

Osa työttömistä työnhakijoista ei saa lainkaan työttömyysturvaetuksia. Tällaisia henkilöitä ovat esimerkiksi karenssiajalla olevat työttömät työnhakijat. Suurehko osa karenssiajalla olevista on alle 25-vuotiaita ammattikouluttamattomia työnhakijoita. Heidän edellytetään hakevan ensisijaisesti koulutuspaikkaa. Mikäli alle 25-vuotias ei hae opiskelemaan, hänelle ei tule oikeutta työttömyysturvaan. Työttömyysturvaetuksien ulkopuolella on myös työttömiä työnhakijoita, joille työvoimatoimikunta on määritellyt ns. työssäoloehdon. Käytännössä tämän ryhmän mahdollisuus työllistyä on sairaudesta tai muusta syystä johtuen pieni. Heille oikeampi toimeentulon lähde olisi esimerkiksi sairaus- tai muu eläke. Toimeentulotuki on usein työttömyysturvaetuksien ulkopuolella olevien henkilöiden ainoa tulo Kelan maksamien tukien, yleisimmin asumistuen, lisäksi.

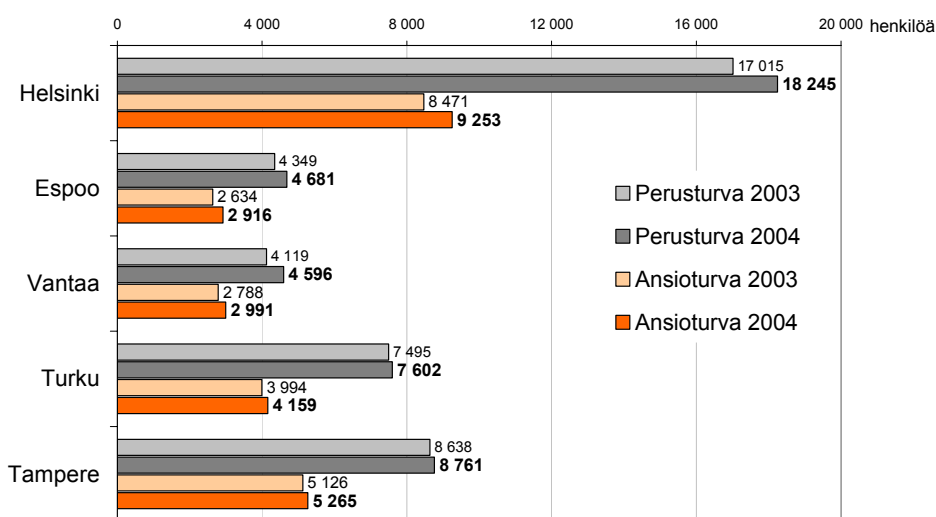
Vuonna 2004 Viisikon kunnissa oli perusturvaa saavia työttömiä työnhakijoita enemmän kuin vuonna 2003. Ansioturvaa saavia oli vähemmän kuin edellisellä vuonna.

Perusturvan ja ansioturvan työttömyyspäivärahopäivien osuudet (%) vuosina 2003 ja 2004				
	Perusturvan päiviä		Ansioturvan päiviä	
	2003	2004	2003	2004
	%	%	%	%
Helsinki	68,5	66,3	31,5	33,7
Espoo	64,0	61,6	36,0	38,4
Vantaa	60,8	60,6	39,2	39,4
Turku	66,9	64,6	33,1	35,4
Tampere	63,3	62,5	36,7	37,5
Viisikko	65,8	64,1	34,2	35,9

Useamman vuoden jatkunut perusturvan päivien osuuden kasvu kääntyi vuonna 2004 kaikissa Viisikon kunnissa ansioturvan päivien osuuden kasvuksi johtuen siitä, että ansioturvaa maksettujen päivien määrä kasvoi suhteessa enemmän kuin perusturvaa maksettujen päivien määrä.

Perusturvaa maksettujen päivien määrä vuoden aikana kasvoi edellisestä vuodesta 5,4 %, ansioturvaa maksettujen päivien määrä 6,8 %.

Kuviossa 5 tarkastellaan perusturvan ja ansioturvan saajien määrää jokaisena päivärahopäivänä. Sekä ansioturvaa että perusturvaa jokaisena päivärahopäivänä saaneiden työttömien määrä kasvoi kaikissa Viisikon kunnissa. Viisikon pääkaupunkiseudunkunnissa se kasvoi suhteessa enemmän kuin Turussa ja Tampereella (ks. liite 7). Merkittävin muutos oli Vantaalla, jossa perusturvaa jokaisena päivärahopäivänä saaneiden määrä kasvoi 11,6 % edelliseen vuoteen verrattuna.



Kuvio 5. Työttömyyden perusturvan ja ansioturvan saajat keskimäärin jokaisena päivärahopäivänä vuosina 2003 ja 2004

Vuoden 2004 aikana perusturvaa maksettiin Viisikon kunnissa keskimäärin 147 päivää saajaa kohden ja ansioturvaa keskimäärin 120 päivää saajaa kohden. Vantaalla ja Turussa ansioturvaa maksettiin hieman lyhyemmän ajan kuin muissa Viisikon kunnissa.

3 Toimeentulotuen asiakkaat vuonna 2004

3.1 Yleistä

Toimeentulotuella tarkoitetaan toimeentulotukilain mukaan kunnan varoista suoritettua viimesijaista taloudellista tukea, jonka tarkoituksena on turvata henkilön ja perheen toimeentulo ja edistää itsenäistä selviytymistä. Toimeentulotukea voidaan myöntää kunnan päättämien perusteiden ehkäisevänä toimeentulotukena. Sen tarkoituksena on edistää henkilön ja perheen sosiaalista turvallisuutta ja oman toimintansa suorittamista sekä ehkäistä syrjäytymistä ja pitkäaikaista riippuvuutta toimeentulotuesta (Laki toimeentulotuesta 1412 / 1997 1 §).

Toimeentulotuen asiakkaita tarkastellaan sekä kotitalouksina että tuesta osalliseksi tulleina henkilöinä.

Kotitalouksia ovat perheet, joilla toimeentulotukilaisissa tarkoitetaan yhteistaloudessa asuvia vanhempia, vanhemman alaikäisiä lapsia ja ottolasta, aviopuolisoita sekä miestä ja naista, jotka elävät avioliitonomaisissa olosuhteissa. Perheiden lisäksi kotitalouksia ovat yksinäiset täysi-ikäiset henkilöt. 18 vuotta täyttänyt tuen saaja muodostaa oman kotitalouden, vaikka asuisikin vanhempien luona. Myös alle 18-vuotiaiden toimeentulotuen saajien katsotaan asuvan itsenäisessä kotitaloudessa, jos heillä on oma perhe tai he ovat vanhemmistaan taloudellisesti riippumattomia eivätkä asu vanhempiensa kanssa.

Toimeentulotukilain mukaan toimeentulotukea myönnettäessä perheen kaikkia jäseniä pidetään toimeentulotuen saajina (Laki toimeentulotuesta 1412 / 1997 3§) ja käsitellään tässä raportissa henkilöinä.

3.2 Toimeentulotukea saaneet kotitaloudet ja henkilöt¹

Vuonna 2004 toimeentulotukea sai Viisikon kunnissa yhteensä 81 696 kotitaloutta, niissä oli henkilöitä yhteensä 127 333.

Toimeentulotukea saaneiden kotitalouksien ja henkilöiden määrä väheni vuodesta 2003 Turussa, Helsingissä ja Espoossa. Turussa kotitalouksien määrä väheni yli 1 000 asiakkaalla ja henkilöiden määrä yli 2 000 asiakkaalla. Vähenemiseen vaikutti Kelan nopeutunut tukipäästösten saaminen. Lisäksi opiskelija-asiakkaiden määrä väheni.

	Vuoden 2004 aikana toimeentulotukea saaneita kotitalouksia ja henkilöitä sekä muutos vuodesta 2003			
	Kotitalouksia yhteensä	muutos (%) vuodesta 2003	Henkilöitä yhteensä	muutos (%) vuodesta 2003
Helsinki	37 222	-3,3	54 873	-5,1
Espoo	9 121	-2,8	15 694	-3,5
Vantaa	10 242	0,9	18 269	0,8
Turku	11 662	-10,4	17 970	-11,1
Tampere	13 449	1,5	20 527	-1,4
Viisikko	81 696	-3,1	127 333	-4,5

¹ Toimeentulotuen asiakkaat ilman pakolaisia, paluumuuttajia ja turvapaikan hakijoita

Turussa kesäaikana toimeentulotukea hakeneita opiskelijoita ohjattiin tehostetummin työhön. Sosiaalitoimi varasi opiskelijoiden kesätöiden kustannusten kattamiseen toimeentulotukivaroja, lisäksi kaupunginvaltuusto varasi erillisen määrärahan nuorten kesätöiden järjestämiseen. Työvoiman palvelukeskuksen neljä työntekijää keskittyi pääasiassa opiskelija-asiakkaiden asioiden hoitoon ja työhön ohjaamiseen. Kesällä 2004 työllistettiin 130 opiskelijaa enintään kahden kuukauden ajaksi.

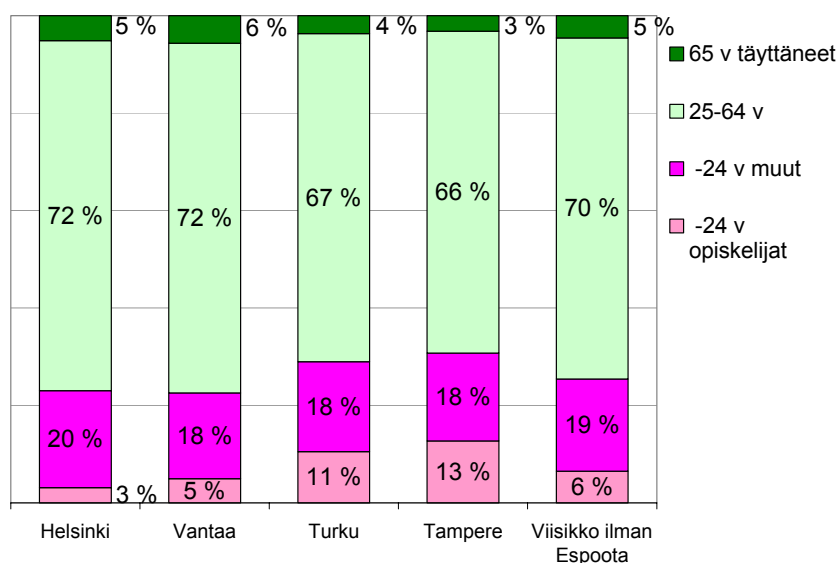
Myös Helsingissä toteutettiin kesäaikana toimeentulotukeen oikeutettuihin opiskelijoihin kohdistunut kesätyöprojekti. Se toteutettiin osana sosiaaliviraston työllistämistoimintaa ja rahoitettiin työllistämistoiminnan määrärahoista. Projektissa työllistyi 6-8 viikoksi lähes 200 opiskelijaa. Useissa tapauksissa työjaksolle pyydettiin jatkoa. Sitä ei voitu kuitenkaan myöntää rajallisen määrärahan vuoksi.

Tampereella kotitalouksien määrä lisääntyi hieman, mutta henkilöiden määrä väheni. Tampereella kotitalouksista puuttuu pienehkö määrä 18 vuotta täyttäneiden vanhempinsa luona asuvien henkilöiden kotitalouksista. Vantaalla sekä kotitalouksien että henkilöiden määrä lisääntyi hieman.

Toimeentulotukea saavissa kotitalouksissa oli Vantaalla keskimäärin 1,78 ja Espoossa keskimäärin 1,72 henkilöä, muissa Viisikon kunnissa henkilöitä kotitaloutta kohden oli noin 1,5 (ks. liite 2A).

Vuoden 2004 raporttiin selvitettiin toimeentulotukea saaneet kotitaloudet ikäryhmittäin². Jaotteluna käytettiin alle 25-vuotiaiden opiskelijoiden ja muiden kotitalouksia, 25-64-vuotiaiden kotitalouksia ja 65 vuotta täyttäneiden kotitalouksia. Espoosta ikäryhmittäistä erittelyä ei saatu vuodelta 2004.

Alle 25-vuotiaiden kotitalouksien osuus toimeentulotukea saaneista kotitalouksista oli Turussa ja Tampereella suurempi kuin Helsingissä ja Vantaalla opiskelijakotitalouksien suuremman osuuden vuoksi. Opiskelijat hakevat toimeentulotukea yleisimmin kesäaikana, jolloin heille ei makseta opintotukea ja sen asumislisää. Helsingissä ja Vantaalla opiskelijat ovat työllistyneet paremmin kesäajaksi kuin Turussa ja Tampereella.

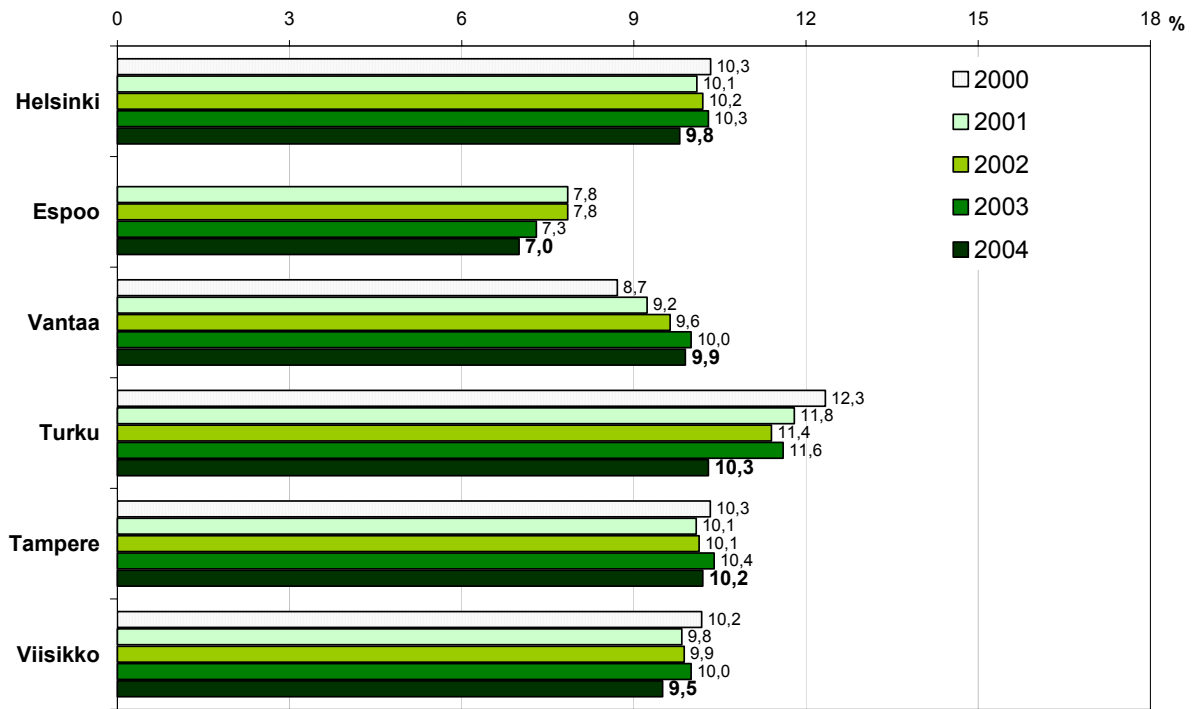


Kuvio 6. Eri ikäryhmien osuudet toimeentulotukea vuoden 2004 aikana saaneista kotitalouksista

65 vuotta täyttäneiden toimeentulotukea saaneiden kotitalouksien osuus oli pieni kaikissa kunnissa. 65 vuotta täyttäneet saavat toimeentulotukea tavallisimmin suurten lääkekustannusten kattamiseen. Osalla eläke on niin pieni, ettei sillä saa katettua normaaleja elinkustannuksia.

Toimeentulotukea saavien henkilöiden osuus väestöstä on ollut noin 10 prosenttia koko 2000-luvun alun (kuvio 7). Turussa ja Tampereella se on hieman suurempi kuin Helsingissä ja Vantaalla. Espoossa toimeentulotukea saaneiden osuus väestöstä on ollut pienin. Vuodesta 2003 osuus väheni kaikissa Viisikon kunnissa.

² Ikä määritelty kotitalouden päämiehen mukaan



Kuvio 7. Toimeentulotukea saaneiden henkilöiden osuus (%) Viisikon kuntien väestöstä vuosina 2000-2004 (ilman pakolaisia, paluumuuttajia ja turvapaikan hakijoita)

*) *Espossa on toimeentulotuen asiakkaiden tilastoinnissa ollut päällekkäisyyttä ennen vuotta 2001. Espoon vuosi 2000 on jätetty sen vuoksi pois kuviosta.*

Toimeentulotukea hakeville asiakkaille tehdään kielteinen päätös yleisimmin sen vuoksi, että hakijan tulot ylittävät toimeentulotuen saannin edellyttämän tuloajan. Päätösten määrä vaihtelee kunnittain muun muassa päätöskäytäntöjen erilaisuuden vuoksi.

Vuonna 2003 kielteisten päätösten osuus kaikista vuoden aikana tehdyistä päätöksistä oli Viisikon kunnissa samalla tasolla. Vuonna 2004 etenkin Turussa, mutta myös Tampereella, kielteisten päätösten osuus kasvoi. Vantaalla osuus väheni hieman. Kielteisten päätösten osuuteen vaikuttaa muun muassa asiakkaan ohjaus. Kaikille kirjallisesti toimeentulotukea hakeneille tehdään päätös, työntekijän luona käyneistä osa jättää hakemuksen tekemättä kuullessaan, ettei tulovaje oikeuta tuen myöntämiseen. Viisikon kunnissa ei ole käytössä menetelmää, esimerkiksi laskuria, jonka avulla asiakas voisi itse arvioida mahdollisuuttaan saada toimeentulotukea.

Turussa tehtyjen päätösten määrä lisääntyi merkittävästi vuodesta 2003. Työkäytäntöjä muutettiin vuoden 2004 alusta siten, että kaikki uudet asiakkaat hakevat toimeentulotukea ensisijaisesti kirjallisesti.

Työkäytäntöjen erilaisuudesta johtuen myös päätösten määrä kotitaloutta kohden vaihteli. Toimeentulotukea saanutta kotitaloutta kohden tehtiin Helsingissä keskimäärin 5,2, Vantaalla 5,8, Tampereella 4 ja Turussa 3,4 päätöstä.

Turussa päätösten määrä kotitaloutta kohden lisääntyi edellisestä vuodesta. Muissa kunnissa päätösmäärissä kotitaloutta kohden ei tapahtunut merkittäviä muutoksia.

	Kotitalouksien toimeentulotukipäätökset 2004 ja 2003			
	2004		2003	
	Päätöksiä	kielteisten päätösten osuus %	Päätöksiä	kielteisten päätösten osuus %
Helsinki	215 895	9,7	216 547	9,3
Espoo	56 621	10,1
Vantaa	65 560	9,8	64 427	10,0
Turku	48 096	17,8	35 919	10,7
Tampere	60 903	12,5	61 124	9,9
Viisikko	390 454	11,2	434 638	9,7

3.3 Toimeentulotuen asiakkaiden taustatietoja³

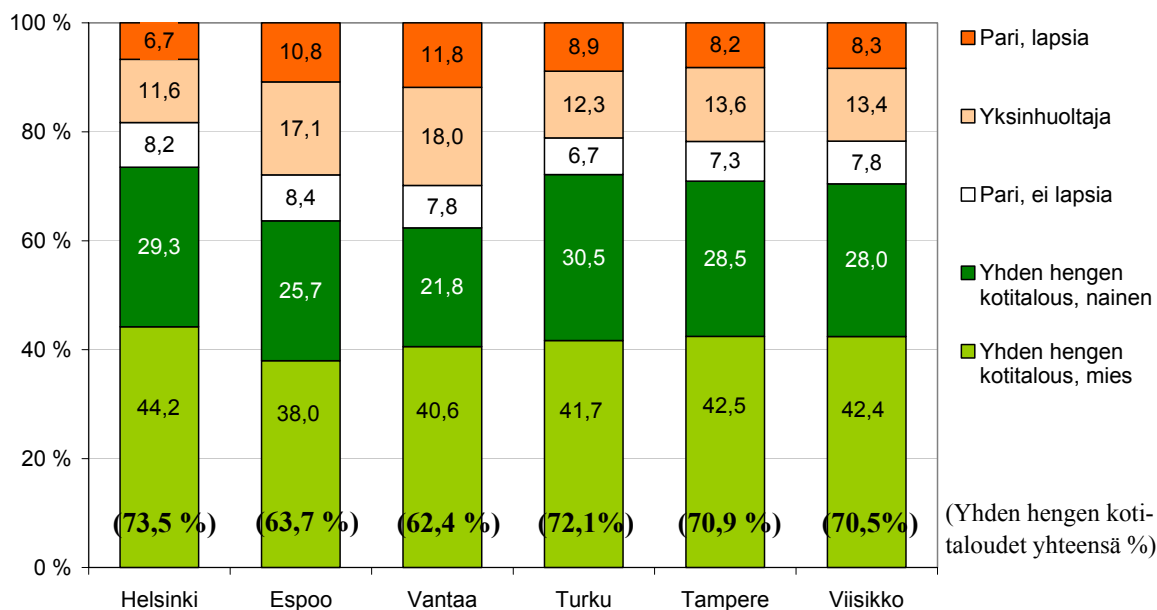
Tässä raportissa tarkastellaan toimeentulotuen asiakkaiden taustatiedoista kotitalouksien perhetyyppejä, toimeentulotuen tarpeen kestoa ja tulolähteitä. Jaottelut ryhmiin ovat suuntaa antavia johtuen muun muassa siitä, että asiakkaiden tilanteet taustan osalta vaihtelevat vuoden aikana. Tähän raporttiin tiedot on koottu asiakkaiden viimeksi ilmoittaman tilanteen perusteella.

3.3.1 Kotitalouksien perhetyypit

Toimeentulotukea saaneet kotitaloudet jaotellaan yhden hengen kotitalouksiin (miehet ja naiset erikseen), yksinhuoltajiin, pareihin ilman lapsia ja pareihin, joilla on lapsia. Yhden hengen kotitalouksiin sisältyvät aikaisemmin mainitut vanhempien luona asuvat 18 vuotta täyttäneet toimeentulotuen saajat. Kotitalouksien määrä perhetyypeittäin on liitteessä 3.

Aikaisempien vuosien tavoin yhden hengen kotitalouksien osuus toimeentulotukea saaneista kotitalouksista oli kaikissa Viisikon kunnissa suurin. Yhden hengen kotitalouksien määrä lisääntyi edellisestä vuodesta Vantaalla ja Tampereella, muissa kunnissa se väheni.

Lapsiperheiden eli yksinhuoltajien ja pariin, joilla on lapsia, osuus oli Espoossa ja Vantaalla suurempi kuin muissa Viisikon kunnissa. Espoon ja Vantaan väestörakenne on nuorempi kuin ns. vanhojen Viisikon kaupunkien.



Kuvio 8. Toimeentulotukea saaneet kotitaloudet perhetyypeittäin vuonna 2004

Toimeentulotukea saaneiden yksinhuoltajien määrä väheni edellisestä vuodesta merkittävästi Helsingissä ja Turussa, myös muissa kunnissa oli vuonna 2004 toimeentulotukea saaneita yksinhuoltajia vähemmän kuin vuonna 2003.

Seuraavassa tarkastellaan toimeentulotukea saaneiden perhetyyppien osuutta Viisikon kuntien vastaavasta perhetyypistä. Vertailupohjana käytetään Tilastokeskuksen ilmoittamaa lapsiperheiden määrää 31.12.2004. Yhden hengen kotitalouksien osalta vertailu on suuntaa antava, siinä vertailupohjana käytetään yhden hengen asuntokuntien määrää 31.12.2004, josta puuttuu muun muassa asunnottomien ja asuntoloissa asuvien määrä.

³ Osassa tiedoista mukana ovat kaikki toimeentulotukea saaneet asiakkaat. Liitteenä olevissa taulukoissa mainitaan, millä perusteella tiedot on koottu

Toimeentulotukea saaneiden yhden hengen kotitalouksien osuus yhden hengen asuntokunnista oli Espoossa 17,6 %, Turussa 18,8 %, Tampereella 20,1%, Helsingissä 20,2 % ja Vantaalla 21,3 %. Lapsettomista pareista toimeentulotukea saavien osuus oli suurin Helsingissä, 4,7 % ja pienin Espoossa, 2,9 %.

Toimeentulotukea saaneiden lapsiperheiden osuus (%) kunnan vastaavista lapsiperheistä vuonna 2004			
	Yksinhuoltajat	Pari, lapsia	Lapsiperheet yhteensä
Helsinki	27,3	6,7	12,8
Espoo	26,2	4,1	8,5
Vantaa	32,8	6,5	12,6
Turku	31,2	8,7	14,9
Tampere	35,6	7,1	14,2
Viisikko	29,5	6,4	12,3

Viisikon kunnissa asuvista yksinhuoltajaperheistä keskimäärin 29,5 prosenttia sai toimeentulotukea, kun koko väestöstä toimeentulotuesta tuli osalliseksi vain 9 prosenttia. Toimeentulotukea saavien osuus yksinhuoltajaperheistä oli suurin Tampereella ja pienin Espoossa. Osuus pieneni edellisestä vuodesta kaikissa Viisikon kunnissa. Siitä huolimatta yksinhuoltajuus oli edelleen merkittävä riski toimeentulon kannalta.

Myös toimeentulotukea saaneiden kahden huoltajan perheiden osuus kunnassa asuvista kahden huoltajan perheistä pieneni edellisestä vuodesta.

Toimeentulotukea saaneissa kotitalouksissa oli vuonna 2004 yhteensä 32 854 lasta. Toimeentulotuesta osalliseksi tulleiden lasten osuus kuntien alle 18-vuotiaista lapsista väheni kaikissa Viisikon kunnissa.

Edelleen toimeentulotuesta osalliseksi tulleita lapsia vastaavasta väestöstä oli keskimäärin hieman enemmän kuin toimeentulotukea saaneita henkilöitä väestöstä. Kun Viisikon kuntien asukkaista keskimäärin joka kymmenes sai toimeentulotukea vuoden 2004 aikana, alle 18-vuotiaista lapsista toimeentulotuesta tuli osalliseksi joka kahdeksas.

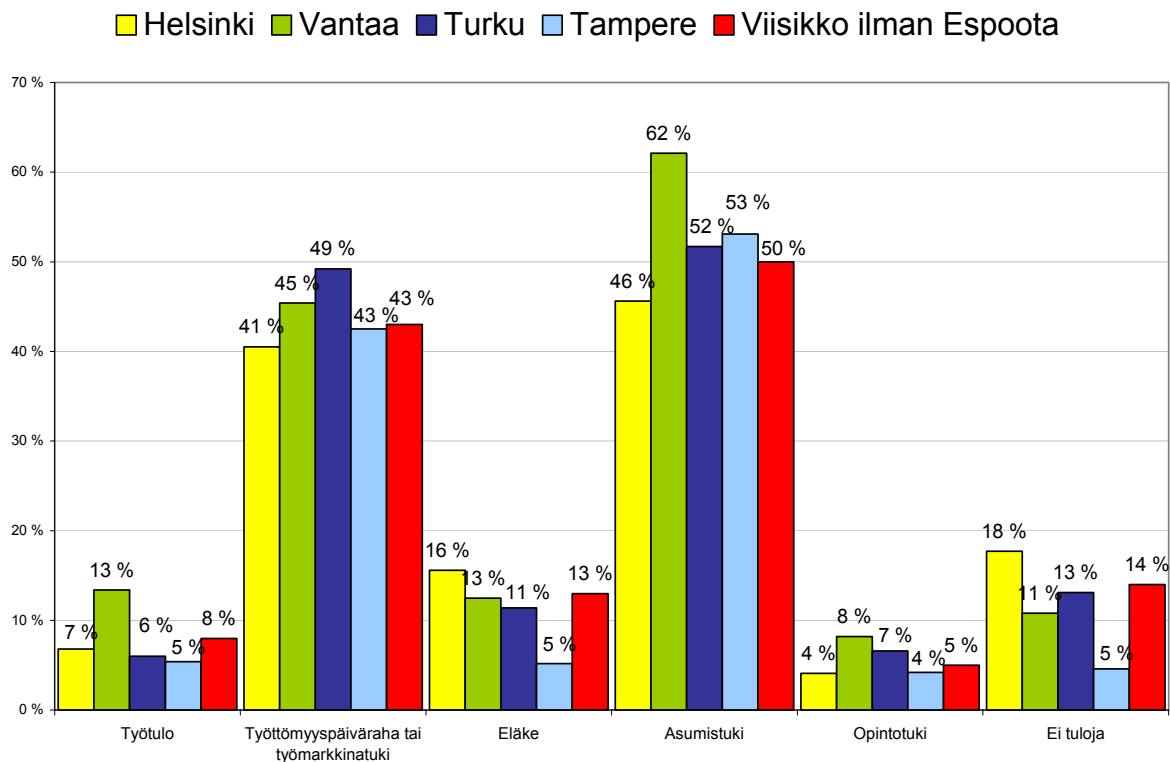
Toimeentulotuesta vuoden 2004 aikana osalliseksi tulleet lapset		
	lasten määrä	% alle 18-vuotiaasta väestöstä (vuosi 2003)
Helsinki	12 715	13,0(14,2)
Espoo	4 842	8,9 (9,3)
Vantaa	5 584	12,9(13,4)
Turku	4 596	15,5(17,7)
Tampere	5 117	14,2(14,8)
Viisikko	32 854	12,6(13,5)

Väestön alle 18-vuotiaiden määrä väheni hieman muissa Viisikon kunnissa paitsi Espoossa ja Vantaalla.

3.3.2 Kotitalouksien tulolähteet

Tulolähteet kuvaavat kotitalouksien ensisijaisia tuloja toimeentulotukea saaneilla perheillä. Toimeentulotuki on viimesijainen tuki, mahdollisten palkkatulojen lisäksi ensisijaisten etuuksien kuten asumistuen ja työttömyyspäivärahan tulisi turvata kotitalouden toimeentulo. Tulolähteinä kysyttiin marraskuussa 2004 toimeentulotuen asiakkaina olleiden kotitalouksien kaikki tulolähteet. Koontiperuste ja tulolähdeluokittelu oli sama kuin Stakesiin vuosittain koottavissa tulolähdetiedoissa.

Viisikon kunnista Turussa tulolähteiden kirjaamismäärä on rajattu. Siellä voi yhdelle kotitaloudelle kirjata enintään kaksi tulolähdettä. Muissa kunnissa voi kirjata useampia, mutta kirjaamiskäytännöt vaihtelevat jonkin verran. Varmimmin kirjataan kotitalouksien päätuudet eli merkittävimmät tulolähteet. Espoosta ei saatu tulolähdetietoja vuodelta 2004.



Kuvio 9. Marraskuussa 2004 toimeentulotukea saaneiden kotitalouksien yleisimmät tulolähteet (%-osuudet marraskuussa toimeentulotukea saaneista kotitalouksista)

Yleisimmät tulolähteet marraskuussa 2004 toimeentulotukea saaneilla kotitalouksilla olivat asumistuki ja työttömyyspäiväraha tai työmarkkinatuki. Työttömyyspäivärahaa tai työmarkkinatukea saaneiden osuus toimeentulotukea saaneista kasvoi edellisestä vuodesta muissa kunnissa paitsi Tampereella, jossa se väheni 14 prosenttiyksikköä. Myös asumistukea saaneiden osuus väheni Tampereella merkittävästi (17 %-yksikköä). Helsingissä ja Turussa asumistukea saaneiden osuus kasvoi, Vantaalla se pieneni hieman.

Ensisijaisina etuuksina maksettavien työttömyysturvan ja asumistuen riittävällä tasolla on oleellinen merkitys toimeentulotukimenojen kehityksen kannalta. Tasokorotus näissä etuuksissa vähentää toimeentulotuen tarvetta joka toisella toimeentulotukea saavista kotitalouksista.

Vantaalla oli vuoden 2003 tavoin muita kuntia enemmän toimeentulotukea saaneita kotitalouksia, joilla tulolähteenä oli työtulo. Eläketuloja saaneiden osuus väheni muissa Viisikon kunnissa paitsi Vantaalla. Tampereella eläketuloja saaneita oli selvästi vähemmän kuin muissa Viisikon kunnissa.

Opintotuki tulolähteenä kuvaa vain osittain opiskelijoiden osuutta toimeentulotukea saaneista kotitalouksista. Opiskelijat tarvitsevat toimeentulotukea useammin kesäaikana, koska tällöin he eivät ole oikeutettuja opintotukeen ja sen asumislisään. Opiskelijoilla ei myöskään ole oikeutta yleiseen asumistukeen. Osa opiskelijoista ei saa opintotukea pitkittyneiden opintojen vuoksi tai opintolainaa maksuhäiriöiden vuoksi. Viisikon kunnissa opintotuki tulolähteenä oli keskimäärin viidellä prosentilla marraskuussa toimeentulotukea saaneista asiakkaista.

Helsingissä toimeentulotuella oli eniten kotitalouksia, joilla ei ollut lainkaan tuloja. Tampereella täysin tulottomien osuus oli pieni. Osuuden pienuuteen vaikutti jonkin verran se, että Tampereella osalle 18 vuotta täyttäneistä henkilöistä ei muodosteta omaa kotitaloutta, jos he asuvat vanhempensa kanssa, jotka saavat toimeentulotukea.

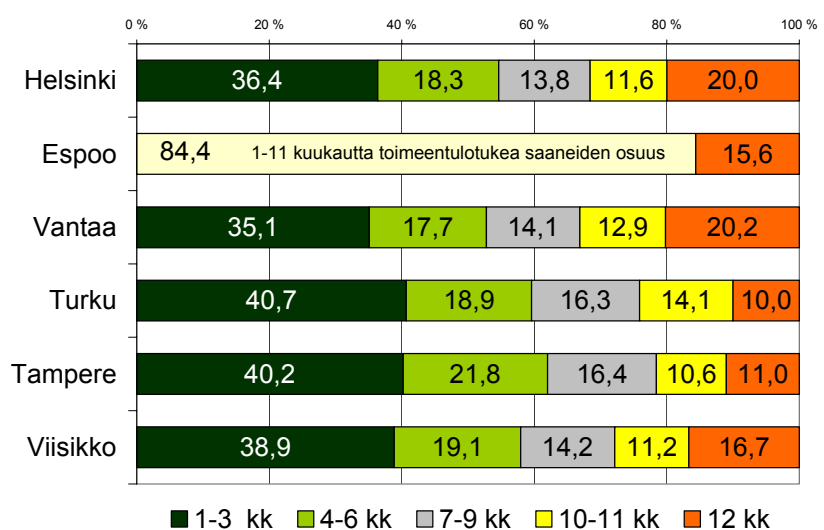
3.3.3 Kotitalouksille maksetut toimeentulotukikuukaudet vuoden aikana

Toimeentulotuen tarpeen kestossa kotitaloudet jaotellaan sen perusteella, kuinka monena kuukautena vuoden 2004 aikana kotitalous on saanut toimeentulotukea. Saman asiakkaan pitkäaikaisemman vuodesta toiseen jatkuvan toimeentulotuen tarpeen selvittäminen ei ollut tässä yhteydessä mahdollista. Tuen tarpeen kestoon vaikuttaa muun muassa asiakkaan työllistyminen sekä se, miten muut kotitalouksien tuet, esimerkiksi asumistuki, vastaavat nykyisiä elinkustannuksia. Toimeentulotuki viimesijaisena taloudellisena tukena ei ole tarkoitettu pitkäaikaiseksi tai pysyväksi tueksi. Toimeentulotukikuukaudet vuoden aikana ovat tarkemmin liitteessä 5.

Helsingissä, Espoossa, Vantaalla ja Turussa tieto oli koottu kaikista toimeentulotukea saaneista kotitalouksista. Tampereella pakolaiset, paluumuuttajat ja turvapaikan hakijat eivät olleet mukana. Tietojärjestelmämuutoksen vuoksi Espoossa saatiin eriteltyä vain 12 kuukautta toimeentulotukea saaneiden kotitalouksien määrä.

Lyhytaikaisesti alle kolme kuukautta tukea saaneissa ovat mukana sekä vuoden aikana lyhyen jakson tukea saaneet että kotitaloudet, jotka ovat alkaneet saada toimeentulotukea loppuvuodesta.

Lyhytaikaisesti toimeentulotukea saaneiden osuus oli aiempien vuosien tavoin suurin. Turussa 1-3 kuukautta toimeentulotukea saaneiden osuus kasvoi edellisestä vuodesta.



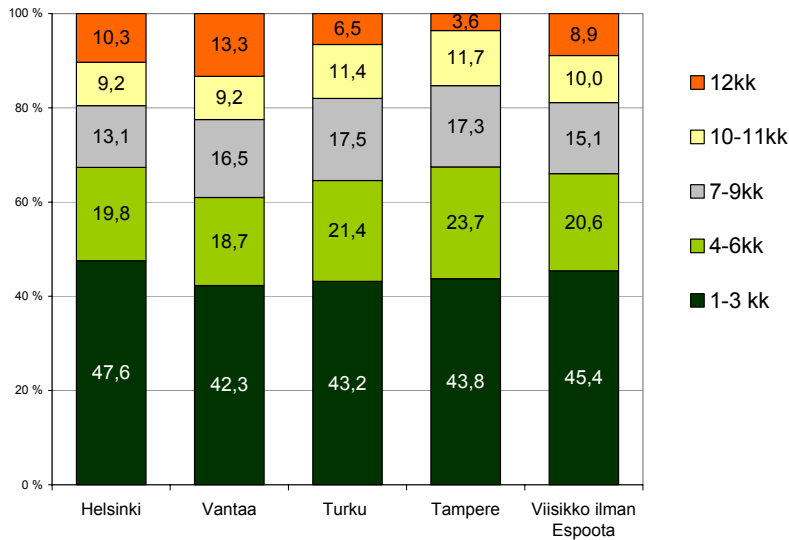
Kuvio 10. Toimeentulotukea saaneiden kotitalouksien jakautuminen tuen keston mukaan vuonna 2004 (osuudet %)

Vuoden jokaisena kuukautena toimeentulotukea sai viidesosa Helsingin ja Vantaan, seitsemäsosa Espoon ja kymmenesosa Turun ja Tampereen toimeentulotukea saaneista kotitalouksista. Turussa 12 kuukautta toimeentulotukea saaneiden kotitalouksien osuus väheni merkittävästi edellisestä vuodesta. Muissa Viisikon kunnissa osuus kasvoi hieman.

Vuoden 2004 raporttiin selvitettiin toimeentulotukikuukausien määrä eri ikäryhmien kotitalouksissa. Jaotteluna käytettiin alle 25-vuotiaita opiskelijoita ja muita, 25-64-vuotiaita sekä 65 vuotta täyttäneitä. Ikäryhmittely tehtiin sen mukaan, minkä ikäinen kotitaloudelle toimeentulotuen päätöksen saanut ns. päämies oli vuoden 2004 alussa.

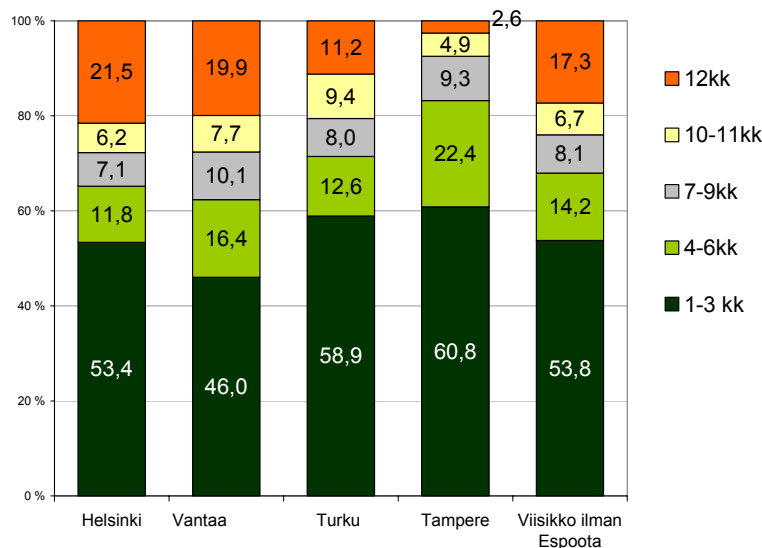
Helsingissä, Turussa ja Tampereella noin puolet ja Vantaalla kolmasosa toimeentulotukea saaneiden alle 25-vuotiaiden opiskelijoiden kotitalouksista sai toimeentulotukea enintään kolmen kuukauden ajan. Vantaalla 23 prosenttia alle 25-vuotiaista opiskelijoista sai toimeentulotukea 10-12 kuukautta vuonna 2004. Helsingissä 10-12 kuukautta saaneiden osuus oli noin 14 prosenttia, Turussa ja Tampereella noin 10 prosenttia.

Useita kuukausia toimeentulotukea saaneiden alle 25-vuotiaiden opiskelijoiden kotitalouksien määrä oli kaikkiaan pieni, heitä oli neljässä kaupungissa yhteensä 196.



Muiden alle 25-vuotiaiden toimeentulotuen tarve oli lyhytaikaisempaa kuin kaikkien toimeentulotukea saaneiden. Vuoden jokaisena kuukautena toimeentulotukea saaneiden osuus oli Helsingissä ja Vantaalla suurempi kuin Turussa ja Tampereella. Tampereen pienempään osuuteen vaikuttaa se, että osalle 18 vuotta täyttäneistä henkilöistä ei muodosteta omaa kotitaloutta, jos he asuvat vanhempiansa kanssa, jotka saavat toimeentulotukea.

Kuvio 11. Toimeentulotukea saaneiden alle 25-vuotiaiden kotitalouksien jakautuminen tuen keston mukaan vuonna 2004 (osuudet %) lukuun ottamatta opiskelijakotitalouksia



Kuntien väliset erot 65 vuotta täyttäneiden toimeentulotuen kestossa olivat suuremmat kuin muissa ikäryhmissä. Helsingissä ja Vantaalla yli kuusi kuukautta toimeentulotukea saaneiden osuus 65 vuotta täyttäneiden toimeentulotukea saaneiden kotitalouksista oli noin 35 prosenttia, Turussa noin 30 prosenttia ja Tampereella vain 17 prosenttia. Vuoden jokaisena kuukautena toimeentulotukea saaneiden osuus oli Tampereella 2,6 %.

Kuvio 12. Toimeentulotukea saaneiden 65 vuotta täyttäneiden kotitalouksien jakautuminen tuen keston mukaan vuonna 2004 (osuudet %) lukuun ottamatta opiskelijakotitalouksia

Vuoden jokaisena kuukautena toimeentulotukea saaneita 65 vuotta täyttäneiden kotitalouksia oli yhteensä 556. Näistä kotitalouksista 68 % oli Helsingissä.

	Alle 25-vuotiaiden ja 65 vuotta täyttäneiden osuus kaikista vuoden jokaisena kuukautena toimeentulotukea saaneista kotitalouksista		
	alle 25 v opiskelijat	alle 25 v muut	65 vuotta täyttäneet
	%	%	%
Helsinki	1,1	11,8	6,3
Vantaa	3,0	11,6	5,6
Turku	3,4	12,0	4,1
Tampere	1,8	5,9	0,7
Viisikko ilman Espoota	3,5	11,0	5,2

Kaikista vuoden jokaisena kuukautena toimeentulotukea saaneista kotitalouksista keskimäärin 11 prosenttia oli alle 25-vuotiaiden muiden kuin opiskelijakotitalouksia. Alle 25-vuotiaiden opiskelijakotitalouksien osuus oli 3,5 % ja 65 vuotta täyttäneiden osuus 5,2 %. Helsingissä ja Vantaalla 65 vuotta täyttäneiden osuus vuoden jokaisena kuukautena toimeentulotukea saaneiden kotitalouksista oli hieman suurempi kuin Turun. Tampereella sekä alle 25-vuotiaiden ja 65 vuotta täyttäneiden osuudet olivat pienempiä kuin muissa kunnissa.

3.4 Toimeentulotukea saaneet pakolaiset, paluumuuttajat ja turvapaikan hakijat

Valtio korvaa kunnille pakolaisten, paluumuuttajien ja turvapaikan hakijoiden toimeentulotuki- ja muut menot seuraavin perustein:

- Pakolaisten kaikki menot sisältäen toimeentulotuen kolmen ensimmäisen vuoden ajalta.
- Paluumuuttajien puolen vuoden menot ja eläkeläisten sekä vammaisten osalta viiden vuoden menot sisältäen toimeentulotuen
- Turvapaikanhakijoiden kaikki kustannukset siihen asti, kunnes turvapaikka-anomus on käsitelty

Turvapaikanhakijoiksi kirjautuvat vain vastaanottokeskuksiin sijoitetut henkilöt ja perheet. Viisikon kunnista Helsingissä ja Tampereella on kunnallinen turvapaikanhakijoiden vastaanottokeskus ja Turussa SPR:n vastaanottokeskus.

	Toimeentulotukea saaneet pakolaiset, paluumuuttajat ja turvapaikan hakijat 2004		Turvapaikanhakijat
	Pakolaiset ja paluumuuttajat	toimeentulotukea saaneista henkilöistä	
Helsinki	1 228	2,1	1 211
Espoo	541	3,3	-
Vantaa	322	1,7	-
Turku	807	4,4	766
Tampere	540	2,6	712
Viisikko	3 438	2,7	2 689

Toimeentulotukea saaneiden valtion korvauksen piirissä olevien pakolaisen ja paluumuuttajien määrä väheni edellisestä vuodesta merkittävästi Vantaalla, myös Turussa ja Tampereella määrä väheni. Helsingissä ja Espoossa oli edellistä vuotta enemmän toimeentulotukea saaneita pakolaisia ja turvapaikan hakijoita.

Turvapaikan hakijoita sijoitettiin Helsingin vastaanottokeskukseen 40 ja Tampereen vastaanottokeskukseen 107 enemmän kuin vuonna 2003. Turun SPR:n vastaanottokeskuksessa turvapaikan hakijoita oli yli tuhat vähemmän kuin vuonna 2003.

4 Toimeentulotuen⁴ kustannukset vuonna 2004

Toimeentulotuki koostuu perusosasta ja lisäosasta. Perusosalla katettaviin menoihin kuuluvat muun muassa ravinto- ja vaatemenot, puhelimen käytöstä aiheutuvat sekä vastaavat henkilön ja perheen jokapäiväiseen toimeentuloon kuuluvat menot. Lisäksi perusosaan sisältyy seitsemän prosenttia tarpeellisen suuruudesta asumismenojen määrästä. Lisäosalla katetaan tarpeen mukaan muun muassa muut kuin perusosaan sisältyvät asumis- ja terveydenhuoltomenot. (Laki toimeentulotuesta 1412 / 1997 7§).

Perusosan suuruus on määritelty laissa ja se on sidottu kansaneläkeindeksiin kehitykseen. Liitteessä 1A on vuoden 2004 toimeentulotuen perusosien määrät.

Toimeentulotukea myönnettäessä tuloina ja varoina otetaan huomioon muutamin poikkeuksin henkilön ja perheenjäsenten käytettävissä olevat tulot ja varat. (Laki toimeentulotuesta 1412 / 1997 11§ ja 12§)

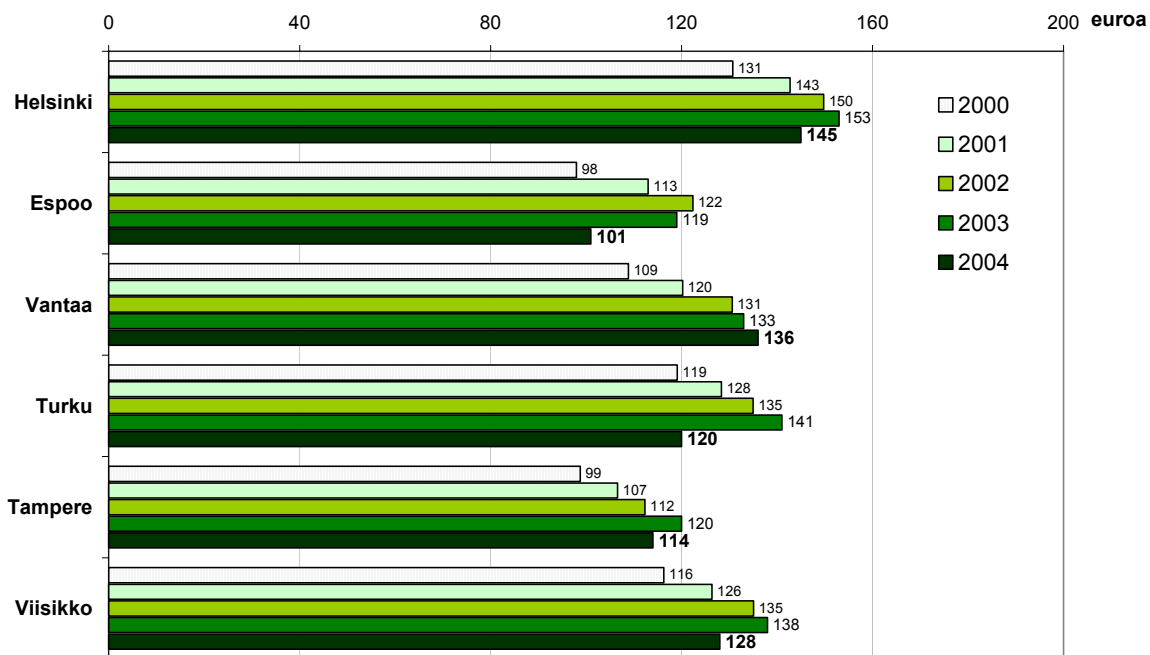
⁴ Toimeentulotuen kustannukset ilman pakolaisia, paluumuuttajia ja turvapaikan hakijoita. Takaisin perittyä toimeentulotukea ei ole vähennetty kustannuksista

Toimeentulotuen kustannukset 2004		
	euroa	muutos (%) vuodesta 2003
Helsinki	81 104 731	-5,0
Espoo	22 551 795	
Vantaa	24 990 056	3,3
Turku	21 030 810	-14,3
Tampere	22 883 935	-4,2
Viisikko	172 561 327	-6,4

Toimeentulotuen kustannukset olivat Viisikon kunnissa vuonna 2004 yhteensä 172,6 miljoonaa euroa. Kustannukset vähenivät edellisestä vuodesta muissa kunnissa paitsi Vantaalla. Espoossa ja Turussa väheneminen oli merkittävä. Turussa vähenemiseen vaikutti eniten toimeentulotukea saaneiden kotitalouksien ja henkilöiden määrän väheneminen. Helsingin ja Turun kustannuksia on vähentänyt myös toimeentulotukea kesäaikana hakeneiden opiskelijoiden tehostettu ohjaaminen kesätyöhön.

Espoossa asiakastietojärjestelmä vaihdettiin syksyllä 2004. Järjestelmän vaihtaminen aiheutti monenlaisia

hankaluuksia, joiden vuoksi toimeentulotuen päätösten saaminen sekä toimeentulotuen maksatus viivästyi. Tampereella uuden järjestelmän käyttöön ottaminen ei aiheuttanut samantapaisia hankaluuksia.



Kuvio 13. Toimeentulotuen vuosikustannukset kunnan asukasta kohden vuosina 1999-2004 (ilman pakolaisia, paluumuuttajia ja turvapaikan hakijoita)

Toimeentulotuen vuosikustannukset kunnan asukasta kohden olivat suurimmat Helsingissä ja Vantaalla ja pienimmät Espoossa. Espoossa toimeentulotuella olevien asukkaiden pienempi osuus väestöstä vaikutti asukaskohtaisiin kustannuksiin.

Ehkäisevän toimeentulotuen kustannukset 2004		
	euroa	% osuus toimeentulotuesta (suluissa vuosi 2003)
Helsinki	1 973 024	2,4(2,9)
Espoo	247 422	1,1(1,3)
Vantaa	286 114	1,1(1,0)
Turku	414 738	2,0(0,9)
Tampere	1 055 064	4,6(3,7)
Viisikko	3 976 362	2,3(2,3)

Viisikon kuntien välillä on eroja ehkäisevän toimeentulotuen myöntämisessä; toimeentulotukea voidaan myöntää samaan tarkoitukseen ehkäisevänä, harkinnanvaraisena tai varsinaisena tukena riippuen kunnan päätämisestä perusteista.

Ehkäisevän toimeentulotuen kustannukset vähenivät edellisestä vuodesta Helsingissä ja Espoossa. Turussa ne kasvoivat miltei kaksikertaisiksi vuoteen 2003 verrattuna toimintakäytäntöjen muutoksesta johtuen. Myös Tampereella ehkäisevän toimeentulotuen kustannukset kasvoivat. Samanaikaisesti harkinnanvaraisen toimeen-

tulotuen käyttö väheni. Vantaalla ehkäisevän toimeentulotuen kustannukset kasvoivat hieman vuodesta 2003.

Tampereella ehkäisevän toimeentulotuen osuus toimeentulotuesta oli selvästi yli sosiaali- ja terveysministeriön suositteleman 3,3 prosenttia. Vantaalla ja Espoossa osuus jäi yhden prosentin tuntumaan. Ehkäisevän toimeentulotuen suuruuteen ja siten osuuteen toimeentulotuen kustannuksista vaikuttaa, millaiset toimintaohjeet kunnalla on ehkäisevän toimeentulotuen myöntämisestä.

Päätöksessään toimeentulotuen myöntämisestä päättävä viranomainen voi samalla tietyin perustein määrätä, että toimeentulotuki tai osa siitä peritään takaisin (Laki toimeentulotuesta 1412 /1997 20-

Takaisin perityn toimeentulotuen osuus (%) myönnetystä toimeentulotuesta		
	2004	2003
Helsinki	7,7	6,8
Espoo	6,6	5,9
Vantaa	5,9	6,4
Turku	5,4	8,7
Tampere	3,9	4,5
Viisikko	6,5	6,6

23§). Yleisimmin päätös takaisin perinnästä tehdään, kun asiakas saa toimeentulotukea ensisijaisen etuuden kuten asumistuen tai työttömyyspäivärahan odotusajana. Tällöin Kela maksaa asiakkaan ennakkoon toimeentulotukena saaman osuuden etuudesta suoraan kunnalle.

Takaisin perityn toimeentulotuen osuus oli suurin Helsingissä ja pienin Tampereella. Turussa ensisijaisen etuuksien tehostunut maksaminen pienensi takaisin perityn toimeentulotuen osuutta vuodesta 2003 ja vähensi myös toimeentulotuen kustannuksia.

4.1 Vuosikustannukset toimeentulotukea saanutta kotitaloutta ja henkilöä kohden

Toimeentulotuen vuosikustannukset kotitaloutta kohden olivat keskimäärin 2 112 euroa. Vuosikustannuksiin kotitaloutta kohden vaikuttaa kotitalouksissa asuvien henkilöiden määrä sekä se, kuinka useana kuukautena kotitalous saa tukea vuoden aikana.

Toimeentulotuki kotitaloutta ja henkilöä kohden 2004				
	kotitalous euroa / vuosi	muutos (%) vuodesta 2003	henkilö euroa / vuosi	muutos (%) vuodesta 2003
Helsinki	2 179	-1,8	1 478	0,1
Espoo	2 473		1 437	
Vantaa	2 440	2,3	1 368	2,3
Turku	1 803	-4,4	1 170	-3,6
Tampere	1 702	-5,6	1 115	-2,8
Viisikko	2 112	-3,4	1 355	-2,0

Espoossa ja Vantaalla kotitalouksissa oli keskimäärin enemmän henkilöitä kuin muissa Viisikon kunnissa. Helsingissä ja Vantaalla oli eniten kotitalouksia, joille maksettiin toimeentulotukea vuoden jokaisena kuukautena.

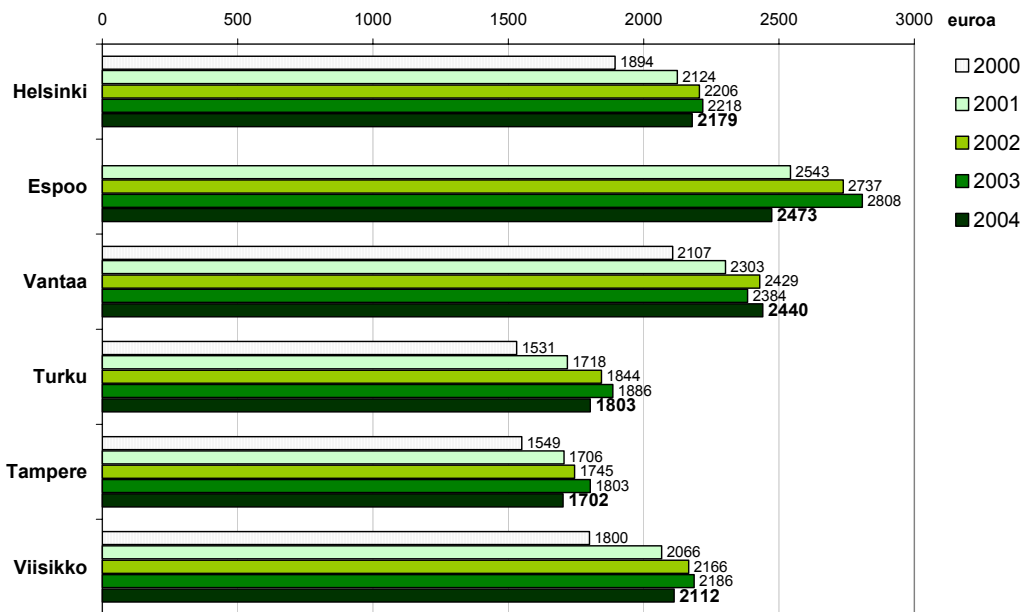
Vuosikustannukset kotitaloutta kohden vähenivät vuodesta 2003 muissa kunnissa paitsi Vantaalla. Turussa siirryttiin vuoden 2004 alussa keskitettyyn etuuskäsittelyyn.

Samalla otettiin käyttöön uudistetut toimintaohjeet. Nämä ovat yhdenmukaistaneet toimeentulotuen maksukäytäntöjä. Turussa myös 10-12 kuukautta toimeentulotukea saaneiden kotitalouksien määrä väheni vuodesta 2003 merkittävästi. Vantaalla työttömyyden ja etenkin pitkäaikaistyöttömyyden toista vuotta jatkunut kasvu lisäsi toimeentulotuen tarvetta ja kesto.

Toimeentulotuen vuosikustannukset henkilöä kohden olivat aikaisempien vuosien tavoin suuremmat pääkaupunkiseudun kunnissa kuin Turussa ja Tampereella. Asumiskustannukset vaikuttavat yleensä eniten toimeentulotuen suuruuteen. Pääkaupunkiseudulla asuntojen vuokrataso on korkeampi kuin

Turussa ja Tampereella. Ne vähenivät edellisestä vuodesta Turussa ja Tampereella, olivat vuoden 2004 tasolla Helsingissä ja kasvoivat hieman Vantaalla.

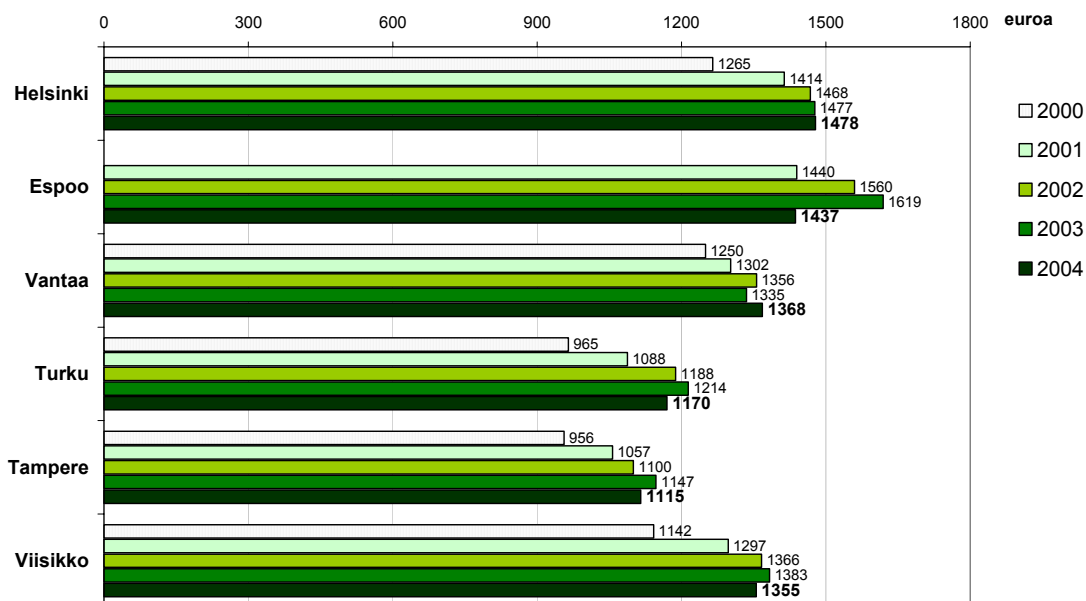
Kun vuoden 2003 kustannukset muutetaan vuoden 2004 rahanarvoon, toimeentulotuen vuosikustannukset kotitaloutta ja henkilöä kohden olivat vuoden 2003 tasolla Vantaalla ja vähenivät muissa Viisikon kunnissa.



Kuvio 14. Toimeentulotuen vuosikustannukset euroa tukea saanutta kotitaloutta kohden vuosina 2000-2004

*) Espoossa on toimeentulotuen asiakkaiden tilastoinnissa ollut päällekkäisyyttä ennen vuotta 2000 Espoon vuosi 2000 jätetty sen vuoksi pois

Toimeentulotuen vuosikustannukset kotitaloutta kohden kasvoivat vuodesta 2000 vuoteen 2003 vähitellen ja kääntyivät laskuun vuonna 2004 muissa kunnissa paitsi Vantaalla. Vantaalla ne vuosituhanen alun kasvun jälkeen vähenivät hieman vuonna 2003, mutta kääntyivät uudelleen kasvuun vuonna 2004.



Kuvio 15. Toimeentulotuen vuosikustannukset euroa tukea saanutta henkilöä kohden vuosina henkilö 2000-2004

Toimeentulotuen vuosikustannukset henkilöä kohden ovat pysyneet vuodesta 2002 alkaen samalla tasolla Helsingissä. Myöskään Vantaalla, Turussa ja Tampereella vaihtelu eri vuosina on ollut vähäistä. Espoossa vuosikustannukset kotitaloutta kohden putosivat vuonna 2004 vuoden 2001 tasolle.

5 Kuntouttava työtoiminta

Kuntouttava työtoiminta on ollut vuodesta 2001 alkaen lakisääteistä toimintaa. Laissa kuntouttavasta työtoiminnasta säädetään toimenpiteistä, joilla parannetaan pitkään jatkuneen työttömyyden perusteella työmarkkinatukea tai toimeentulotukea saavan henkilön edellytyksiä työllistyä avoimilla työmarkkinoilla sekä edistetään hänen mahdollisuuksiaan osallistua koulutukseen ja muuhun työhallinnon tarjoamaan työllistymistä edistävään toimenpiteeseen (Laki kuntouttavasta työtoiminnasta 189/2001 1§).

Laki velvoittaa kunnat ja työvoimatoimistot laatimaan yhteistyössä aktivointisuunnitelman, jonka tarkoituksena on parantaa asiakkaan työllistymisedellytyksiä. Suunnitelma tulee laatia työttömälle alle 25-vuotiaalle työmarkkinatukeen oikeutetulle tai toimeentulotukea saavalle, joka on saanut työmarkkinatukea vähintään kuusi kuukautta viimeisen 12 kuukauden aikana tai jonka pääasiallinen toimeentulo on perustunut viimeisen neljän kuukauden ajan työttömyyden johdosta maksettuaan toimeentulotukeen. Lisäksi lakia sovelletaan 25 vuotta täyttäneelle työmarkkinatukeen oikeutetulle tai toimeentulotukea saavalle pitkäaikaistyöttömälle, jolle on aiemmin laadittu työvoimapalvelulain mukainen työhakusuunnitelma.

Toimeentulotuen näkökulmasta kuntouttavan työtoiminnan on arvioitu vähentävän toimeentulotuen tarvetta, kun nuorten työttömyyteen puututaan varhaisessa vaiheessa ja toisaalta pitkään jatkuneeseen työttömyyteen saadaan katko.

Vuoden 2004 aikana Viisikon kuntiin perustettiin työvoiman palvelukeskuksia (TYP), joissa työskentelee työhallinnon, kunnan ja Kelan työntekijöitä. Työvoiman palvelukeskus palvelee asiakkaita, jotka ovat pitkäaikaistyöttömiä tai joilla on vaarana joutua pitkittyvään työttömyyteen ja joiden palvelutarve edellyttää työhallinnon, kunnan ja Kelan ja muiden palvelujen tuottajien rakentamia palvelukokonaisuuksia. Työvoiman palvelukeskuksen asiakkaaksi pääsee työvoimatoimiston tai sosiaalitoimen läheteellä. Palvelukeskusten rahoituksesta vastaavat työhallinto ja kaupungit yhtä suurin osuuksin.

Lain kuntouttavasta työtoiminnasta mukaisten aktivointisuunnitelmien laadinta siirrettiin vuoden 2004 aikana pääosin työvoiman palvelukeskusten tehtäväksi.

Aktivointisuunnitelmat vuonna 2004 ja niistä alle 25-vuotiaille asiakkaille laadittujen osuus (%)			
	laadittu yhteensä	muutos (%) vuodesta 2003	alle 25 v. asiakkaiden osuus %
Helsinki	993	-59,0	11,1
Espoo	186	-63,6	28,5
Vantaa	596		18,1
Turku	1 165	-3,4	58,6
Tampere	371	-3,1	53,6
Viisikko	3 311	-32,1	34,8

Vuoden 2004 aikana Viisikon kunnissa tehtiin yhteensä 3 311 aktivointisuunnitelmaa. Laadittujen suunnitelmien määrä väheni merkittävästi Helsingissä ja Espoossa. Vantaalla vertailu edelliseen vuoteen ei ole tehty sen vuoksi, että vuoden 2003 tiedosta puuttui työvoimahallinnon tekemien suunnitelmien määrä. Helsingissä aktivointisuunnitelmien laadintaa ja kuntouttavaan työtoimintaan ohjaamista hidasti työvoimatoimiston koko organisaation uudistaminen. Akti-

vointisuunnitelmien sijaan sosiaalipalvelutoimistoissa tehtiin sosiaalityön suunnitelmia, joista arviolta noin puoleen sisältyi työllistymisen edistäminen.

Aktivointisuunnitelmien määrää ei ole tarkoituksenmukaista verrata kuntien kesken johtuen muun muassa kuntien erilaisesta väestömäärästä ja työttömyydestä.

Tampereella ja Turussa yli puolet aktivointisuunnitelmista laadittiin ns. ensisijaiselle kohderyhmälle eli alle 25-vuotiaille työttömille työnhakijoille. Espoossa alle 25-vuotiaille työttömille työnhakijoille laadittujen aktivointisuunnitelmien osuus väheni vuodesta 2003. Helsingissä ja Vantaalla suurin osa aktivointisuunnitelmista tehtiin 25 vuotta täyttäneille työttömille työnhakijoille.

Aktivointisuunnitelmien laadinnan kattavuutta voidaan arvioida vertaamalla laadittujen aktivointisuunnitelmien määrää vastaavan ryhmän työttömyyteen joulukuussa 2004.

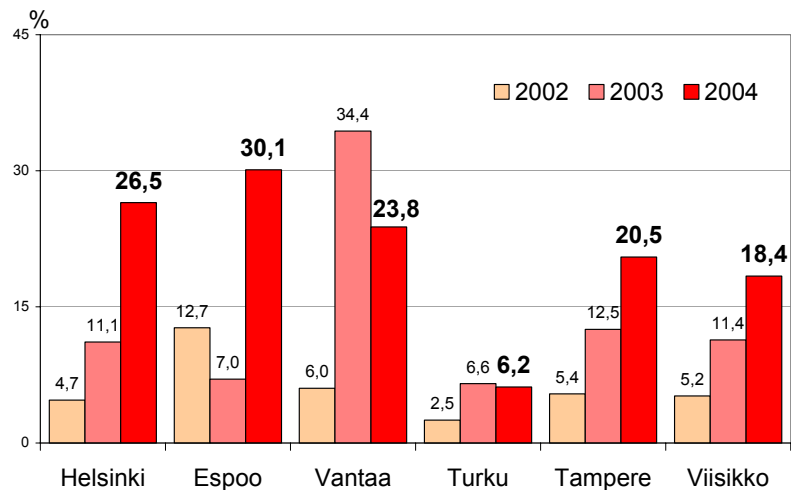
Aktivointisuunnitelma laadittu osuudet(%) vastaavista työttömistä työnhakijoista joulukuussa 2004		
	Nuorisotyöttömistä aktivointisuunnitelma laadittu %	Pitkäaikaistyöttömistä aktivointisuunnitelma laadittu %
Helsinki	5,0	9,7
Espoo	7,9	5,6
Vantaa	13,6	20,1
Turku	44,6	15,2
Tampere	10,6	4,2
Viisikko	16,3	10,2

Kattavimmin aktivointisuunnitelmia laadittiin Turussa, jossa laadinta lisäksi painottui alle 25-vuotiaisiin työttömiin työnhakijoihin. Helsingissä ja Espoossa vuoden 2004 joulukuussa nuoris- ja pitkäaikaistyöttömänä olleista työnhakijoista vain pienelle osalle oli laadittu aktivointisuunnitelma.

Kuntouttavan työtoiminnan päätöksiä tehtiin vuoden 2004 aikana Vantaalla ja Tampereella merkittävästi enemmän kuin vuonna 2003. Helsingissä ja Espoossa päätösten määrä kasvoi hieman. Turusta ei ollut saatavissa kuntouttavan työtoiminnan päätösten määrää vuodelta 2004. (ks. liite 9)

Kaikkiaan kuntouttavan työtoiminnan päätösten tekeminen on pitkäjänteistä työtä. Yhden päätöksen valmisteluun kuluu paljon työaika ja valmistelu edellyttää työttömän työnhakijan useita käyntejä työvoiman palvelukeskuksessa ja muualla, jotta asiakkaan kokonaistilanne saadaan kartoitettua.

Aktivointisuunnitelman saaneista työttömistä työnhakijoista Viisikon kunnissa keskimäärin joka viides osallistui kuntouttavaan työtoimintaan. Kuntouttavaan työtoimintaan osallistuneiden osuus oli suurin Espoossa ja pienin Turussa. Alle 25-vuotiaiden työttömien työnhakijoiden osallistuminen kuntouttavaan työtoimintaan on epätodennäköisempää kuin vanhempien ikäryhmien sen vuoksi, että aktivointisuunnitelman saaneet nuoret ohjataan ensisijaisesti ammattikoulutukseen.



Kuvio 16. Kuntouttavaan työtoimintaan osallistuneiden osuus (%) aktivointisuunnitelman saaneista henkilöistä
*)Vantaan vuoden 2003 suunnitelmissa mukana vain sosiaalitoimen järjestelmään kirjatut suunnitelmat

5.1 Toimivia malleja eläkeselvittelykäytännöistä Viisikon kunnissa

Pitkäaikaistyöttömyyden vähentämistoimenpiteiden yhteydessä on todettu, että osalla pitkään työttömänä olleista työnhakijoista työllistymisedellytykset ovat heikentyneet merkittävästi. Aktivointi ja kuntouttava työtoiminta sekä muut työllistämistä edistävät toimenpiteet eivät vastaa näiden asiakkaiden tarpeisiin. Muiden työmuotojen rinnalle on vakiintumassa ns. eläkeselvittely, jossa pitkään työttömänä olleen henkilön kokonaistilanteen arvion perusteella lähdetään selvittämään mahdollisuutta eläkkeelle siirtymiseen.

Viisikko-työn yhtenä tavoitteena on tuoda esiin kuntien hyviä toimintakäytäntöjä. Eläkeselvittely työmuotona on sekä asiakkaan että kunnan kannalta hyvä käytäntö. Helsingissä eläkeselvittely on vakiintunut osaksi sosiaalitoimen palveluvalikkoa, Turussa selvittely tehdään työvoiman palvelukeskuksessa.

5.1.1 Eläkeselvittely Helsingin sosiaalivirastossa

Helsingin sosiaalivirastossa on erillinen eläkeselvitysyksikkö, jossa työskentelee johtava sosiaalityöntekijä, 9 sosiaalityöntekijää ja yksi toimistos sihteeri. Eläkeselvittelytyötä tehtiin projektina vuosina 2001-2003. Vuoden 2004 alusta alkaen eläkeselvitysyksikön toiminta on ollut vakinaista.

Asiakkaan ohjaa eläkeselvittelyyn sosiaaliviraston sosiaalityöntekijä tai työvoimatoimiston virkailija. Eläkeselvitysyksikön työntekijä kokoaa yhteistyössä asiakkaan kanssa asiakkaan työ- ja toimintakykyyn liittyviä tietoja, jotta hänen työkykynsä voidaan arvioida. Tietoja käytetään asiakkaan eläke-edellytysten täyttymisen arvioinnissa. Sosiaalityöntekijä tekee asiakkaasta sosiaalisen selvityksen ja ohjaa asiakkaan tarvittaviin jatkotutkimuksiin, esim. neuropsykologille ja eläkeselvitysüksikön käyttämille sopimuslääkäreille B-lausuntoa varten. Yksikön työntekijä avustaa asiakasta eläkehakemuksen teossa ja tarvittaessa myös kielteisistä eläkepääöksistä valitettaessa.

Vuonna 2004 eläke-edellytysten selvittely käynnistettiin 773 asiakkaan kanssa mukaan lukien eläkehakemuksen hylkäykseen tehdyt valitukset. Vuoden aikana 241 asiakasta sai myönteisen eläkepääöksen. Ennen eläkepääöstä näiden asiakkaiden toimeentulo oli kunnan maksaman toimeentulotuen varassa.

Eläkeselvitysüksikön nettokulut (pienen osan kuluista maksaa työvoimatoimisto ja Kela) olivat vuonna 2004 noin 528 000 euroa. Koska eläkepääöksen saaneet asiakkaat saavat pysyvästi huomattavasti vähemmän tai ei lainkaan toimeentulotukea, vaikutus kertaantuu. Sosiaalitoimen eläkeselvittelyn kautta on vuodesta 2001 lukien saanut työkyvyttömyyseläkkeen 738 asiakasta. Säästövaikutus toimeentulotukeen on noin 1,5 miljoonaa euroa.

Eläkeselvittely on kunnan saamien säästöjen lisäksi erityisen merkittävä eläkepääöksen saaneen asiakkaan näkökulmasta. Eläkkeelle päässeen, todellisuudessa työkyvyttömän henkilön, ei tarvitse enää hakea työtä tai muuta toimintaa, vaan hän saa olla rauhassa työkyvyttömyyseläkkeellä. Myös hänen toimeentulonsa on taattu ja säännöllinen.

5.1.2 Eläkeselvittely Turun työvoiman palvelukeskuksessa

Turun työvoiman palvelukeskuksen eläkeselvittelyn tavoite on tukea asiakkaita, joilla on objektiivisesti arvioiden oikeus eläkkeeseen, hakemaan eläkettä. Tavoitteena on myös välttää ns. turhia eläkehakemuksia eli tukea asiakkaita, joilla ei ole edellytyksiä eläkkeeseen, takaisin työelämään ja kuntoutukseen. Lisäksi tavoitteena on hakea valitusmenettelyjen kautta ennakkopääöksiksi asiakastapauksissa, jotka palvelukeskuksen toiminnan näkökulmasta ovat usein toistuvia ja keskeisiä. Työvoiman

palvelukeskuksessa ei avusteta niiden eläkevalitusten teossa, joissa alkuperäinen hakemus ei ole palvelukeskuslähtöinen.

Turun työvoiman palvelukeskuksessa on eläkeasioihin erikoistunut kaupungin kuntoutussihteeri ja työhallinnon työvoimaohjaaja, jotka tekevät yhteistyötä terveydenhoitajan ja terveydenhuollon kuntoutussuunnittelijan kanssa. Eläkeselvittelyssä hyödynnetään mahdollisimman paljon kaupungin omia terveystalvveluja, vain erityiskysymyksissä käytetään kaupungin ja työhallinnon ostopalvelumäärärahoja.

Asiakas tulee eläkeselvittelyyn urasuunnittelijan, työvoimaohjaajan, sosiaalikeskuksen sosiaalityöntekijän tai terveyskeskuslääkärin läheteellä. Osa asiakkaista ohjautuu aktivointisuunnitelman laadinnan yhteydessä.

Vuoden 2004 aikana eläkeselvittelyssä oli 426 asiakasta. Heistä 41 asiakasta sai eläkepäättöksen ja 14 hylkäävän päätöksen. Muille asiakkaille ei joko tehty eläkehakemusta, heidän eläkehakemuksensa oli vireillä tai siitä oli valitettu eri valitusasteisiin.

Vuosina 2000 - 2006 Itä-Turun alueella toteutettavan Fortuna -projektin kautta on eläkeselvittelyyn ohjattu 44 henkilöä, myönteisen päätöksen on saanut 21 henkilöä. Hylkääviä työkyvyttömyyseläkepäättöksiä on tullut seitsemän ja kaksi valitusprosessia on vireillä. Fortuna-projekti on kuvattu vuoden 2002 toimeentulotuen Viisikko-raportissa.

6 Yhteenveto ja johtopäätökset

Vuonna 2004 toimeentulotukea sai yhteensä 81 696 kotitaloutta, mikä oli 3,1 % vähemmän kuin vuonna 2003. Toimeentulotukea saaneita kotitalouksia oli Helsingissä, Espoossa ja Turussa vähemmän kuin edellisenä vuonna. Vantaalla ja Tampereella toimeentulotukea saaneita kotitalouksia oli hieman enemmän, joskin määrän kasvu oli vähäisempää kuin kahtena edellisenä vuonna. Toimeentulotukea saaneiden henkilöiden määrä väheni muissa kunnissa paitsi Vantaalla.

Toimeentulotukea saaneista kotitalouksista suurin osa oli yhden hengen kotitalouksia. Espoossa ja Vantaalla lapsiperheiden eli yksinhuoltajien ja parien, joilla on lapsia, kotitalouksien osuus oli suurempi kuin muissa Viisikon kunnissa. Näissä kunnissa lapsiperheiden osuus väestöstäkin on suurempi.

Vaikka toimeentulotukea saaneiden lapsiperheiden määrä väheni edellisestä vuodesta kaikissa Viisikon kunnissa, oli varsinkin yksinhuoltajien osuus toimeentulotukea saaneista kotitalouksista edelleen merkittävä. Kun väestöstä keskimäärin joka kymmenes sai toimeentulotukea vuoden 2004 aikana, Viisikon kuntien yksinhuoltajaperheistä toimeentulotukea sai joka kolmas.

Toimeentulotukea saaneissa kotitalouksissa oli yhteensä 32 854 lasta, mikä oli 7,6 prosenttia vähemmän kuin vuonna 2003. Viisikon kuntien alle 18-vuotiaista lapsista joka kahdeksas asui kotitaloudessa, joka sai vuoden aikana toimeentulotukea.

Toimeentulotukea saaneilla kotitalouksilla yleisimmät tulolähteet olivat asumistuki ja työttömyyspäiväraha tai työmarkkinatuki. Tasokorotus näissä etuuksissa vähentäisi toimeentulotuen tarvetta joka toisella toimeentulotukea saavista kotitalouksista.

Toimeentulotukea maksettiin suurimmalle osalle sitä saaneista kotitalouksista 1-3 kuukauden ajan. Helsingissä ja Vantaalla joka viides, Espoossa joka seitsemäs ja Turussa ja Tampereella joka kymmenes toimeentulotukea saanut kotitalous sai toimeentulotukea vuoden jokaisena kuukautena. Ikä-

ryhmittäin tarkasteltuna vuoden jokaisena kuukautena toimeentulotukea saaneiden alle 25-vuotiaiden ja 65 vuotta täyttäneiden kotitalouksia oli Tampereella vähemmän kuin muissa Viisikon kunnissa.

Toimeentulotuen kustannukset olivat 172,6 miljoonaa euroa, mikä oli 6,4 prosenttia vähemmän kuin vuonna 2003. Kustannukset pienenivät edellisestä vuodesta muissa Viisikon kunnissa paitsi Vantaalla. Turussa ja Espoossa kustannukset vähenivät yli kymmenen prosenttia. Turussa siirryttiin vuoden 2004 alussa keskitettyyn etuuskäsittelyyn. Samalla otettiin käyttöön uudistetut toimintaohjeet ja tehostettiin kesäaikana toimeentulotukea hakeneiden opiskelijoiden ohjaamista työhön. Nämä toimenpiteet ovat yhdenmukaistaneet toimeentulotuen maksukäytäntöjä ja vähentäneet kustannuksia. Espoossa toimeentulotuen asiakastietojärjestelmä vaihdettiin syksyllä 2004. Järjestelmän vaihtaminen aiheutti hankaluuksia, joiden vuoksi toimeentulotuen päätösten saaminen sekä toimeentulotuen maksu viivästyivät useiden asiakkaiden kohdalla.

Vuosikustannukset kotitaloutta ja henkilöä kohden vähenivät edellisestä vuodesta Turussa, Tampereella ja Espoossa, olivat vuoden 2003 tasolla Helsingissä ja kasvoivat Vantaalla. Vantaalla yli vuoden työttömänä olleiden määrä kasvoi yli 10 prosenttia edellisestä vuodesta jo toisena vuonna peräkkäin.

Kaikkiaan vuonna 2004 toimeentulotuen asiakkaiden määrän ja kustannusten kasvu näytti tasaantuvan muissa kunnissa paitsi Vantaalla. Vantaallakin asiakkaiden määrän kasvu hidastui. Turussa useat samaan aikaan toteutetut toimenpiteet vähensivät asiakkaiden määrää ja kustannuksia merkittävästi. Myös Helsingissä esimerkiksi opiskelijoiden kesätyöllistäminen ja pitkäaikaisten asiakkaiden tehostettu ohjaus eläkeselvittelyyn vähensivät toimeentulotuen kustannuksia ja ennen kaikkea lisäsivät näiden asiakasryhmien omaa elämänhallintaa merkittävästi.

Työttömyys, etenkin pitkäaikais- ja alle 25-vuotiaiden työttömyys, on edelleen merkittävä tekijä toimeentulotuen tarpeen kannalta. Kuntouttava työtoiminta, jonka tarkoituksena on parantaa nuorten ja pitkäaikaistyöttömien työnhakijoiden työllistymisedellytyksiä, on ollut lakisäateistä vuodesta 2001 alkaen. Toiminta on edelleen osittain vakiintumatonta ja kuntouttavan työtoiminnan asiakkaiden pysyvä työllistyminen on suhteellisen harvinaista. Suurin osa kuntouttavaan työtoimintaan osallistuneista on työskennellyt määräajan kunnissa tai järjestöissä, joiden mahdollisuudet tämän asiakasryhmän vakinaiseen työllistämiseen ovat vähäiset.

Vuoden 2004 aikana Viisikko- kuntiin ja noin 15 muuhun Suomen kuntaan perustettujen työvoiman palvelukeskusten tehtävänä on palvella asiakkaita, jotka ovat pitkäaikaistyöttömiä tai joilla on vaarana joutua pitkittyvään työttömyyteen ja joiden palvelutarve edellyttää työhallinnon, kunnan ja Kelan ja muiden palvelujen tuottajien rakentamia palvelukokonaisuuksia. Vaikeammin työllistettävien työllistymisen parantamiseksi on siten viime vuosina tehty useita toimenpiteitä. Toimenpiteiden tuloksia voidaan arvioida aikaisintaan tämän vuosikymmenen lopulla. Jo nyt Helsingin ja Turun esimerkit nuorten työttömyyden vähentämiseen kohdistetuista toimenpiteistä osoittavat, että tarkemmalla resurssien kohdentamisella saadaan aikaan hyvää tulosta.

Toimeentulotuen Viisikko-vertailua ohjaava Kuusikon ohjausryhmä antoi Viisikko-/Kuusikko-työryhmille tehtäväksi arvioida vuoden 2004 työn yhteydessä asiakkaan palvelun piiriin pääsyä. Toimeentulotuessa arvioinnin tekeminen on hankalaa. Toimeentulotukipäätöksen saamiseen vaikuttaa viranomaisen toiminnan lisäksi asiakkaan oma toiminta, esimerkiksi se, miten asiakas toimittaa päätöksen tekemiseen tarvittavat tulotositteet.

Vuoden 2004 kuntien kokemusten perusteella kunnan toimintakäytäntöjen muutos saattaa hidastaa asiakkaan pääsyä palvelun piiriin. Kun Turussa siirryttiin vuoden 2004 alussa keskitettyyn etuuskäsittelyyn, jonotusajat pitenevät alkuvuonna, mutta tasaantuivat normaaleiksi vuoden loppuun mennessä. Espoossa asiakkaiden palvelua hidasti syksyllä 2004 asiakastietojärjestelmän vaihtaminen. Toi-

mintakäytäntöjen muutoksen ja tietojärjestelmien vaihdon yhteydessä tulee aina ensisijaisesti varmistaa asiakkaan palvelun saaminen varsinkin toimeentulotuen tyyppisissä toiminnoissa. Toimeentulotuen, joka on aina asiakkaan viimesijainen tuki, viivästyminen romahduttaa asiakkaan elämäntilanteen ja tuo lisäkustannuksia, esimerkiksi laskujen viivästyskorkoja.

Toimeentulotuen kielteisten päätösten osuus vaihteli Viisikon kunnissa 9,7 (Helsinki) prosentista 17,8 (Turku) prosenttiin. Turussa määrä kasvoi edellisestä vuodesta merkittävästi sen vuoksi, että uudet asiakkaat ohjattiin hakemaan toimeentulotukea kirjallisesti. Viisikon kunnissa toimeentulotuen hakemuksista noin kaksi kolmasosaa on kirjallisia. Muut hakemukset tehdään sosiaalityöntekijän tai etuuskäsittelijän luona yhteistyössä asiakkaan kanssa. Osa sosiaalityöntekijän tai etuuskäsittelijän luona käyneistä asiakkaista ei hae lainkaan toimeentulotukea, koska käynnin yhteydessä on todettu, että asiakkaalla ei ole mahdollisuutta saada toimeentulotukea.

Toimeentulotuen hakemista helpottaisi, mikäli asiakkaalla olisi käytettävissä esimerkiksi internetissä toimiva laskuri. Asiakkaiden mahdollisuudet ja taito käyttää internetpalveluja on lisääntynyt viime vuosina merkittävästi. Useilla on hyviä kokemuksia esimerkiksi Kelan laskureiden käytöstä. Toimeentulotuen laskuri auttaisi asiakasta arvioimaan omaa mahdollisuuttaan saada toimeentulotukea ja vähentäisi myös mahdollisten käyntien määrää sen vuoksi, että laskurin avulla asiakas saisi tiedon, mitä tositteita toimeentulotuen päätöksen saaminen edellyttää. Luontevinta olisi, että laskurin toteuttaja ja ylläpitäjä olisi sosiaali- ja terveysministeriö. Tällöin palvelu olisi kaikkien kansalaisten käytävissä ja kunnat välttyisivät päällekkäiseltä tekemiseltä.

Liitteet

- 1 Toimeentulotuen tiedonkeruun määritelmät
- 1A Toimeentulotuen perusosien määrät 1.1.-31.12.2004
- 2 Toimeentulotuen asiakkaat ja kustannukset vuonna 2004
- 2A Toimeentulotuen asiakkaat ja kustannukset 2000-2004 (ilman pakolaisia, paluumuuttajia ja turvapaikan hakijoita)
- 2B Toimeentulotuen **deflatoidut** kustannukset 2000-2004 (ilman pakolaisia, paluumuuttajia ja turvapaikan hakijoita)
- 2C Toimeentulotuen asiakkaat ja kustannukset 2000-2004 (sisältäen pakolaiset, paluumuuttajat ja turvapaikan hakijat)
- 2D Ehkäisevän toimeentulotuen kustannukset 2000-2004
- 3 Toimeentulotukea saaneiden kotitalouksien perhetyypit
- 4 Toimeentulotukea saaneiden kotitalouksien tulolähteet marraskuu 2004
- 5 Kotitalouksille maksetut toimeentulotukikaudet vuoden 2004 aikana
- 5A Kotitalouksille maksetut toimeentulotukikaudet ikäryhmittäin vuoden 2004 aikana
- 6 Viisikon kuntien ja koko Suomen työttömyystietoja joulukuussa 2000-2004
- 7 Työttömyyden perusturva ja ansioturva
- 8 Kuntouttava työtoiminta 2002-2004
- 9 Toimeentulotuen työryhmän jäsenten yhteystiedot

TIEDONKERUUN MÄÄRITELMÄT

Toimeentulotuella tarkoitetaan toimeentulotukilain (1412/97) ja -asetuksen (66/1998) mukaan kunnan varoista suoritettua viimesijaista taloudellista tukea kotitaloudelle silloin, kun henkilö tai perhe ei voi saada riittävää toimeentuloaan ansiotyöllään, yrittäjätoiminnallaan, varoistaan, ensisijaisten etuuksien avulla ym. tavalla.

Päättyessään toimeentulotuen myöntämisestä päättävä viranomainen voi samalla tietyin perustein määrätä, että toimeentulotuki tai osa siitä peritään takaisin (Laki toimeentulotuesta 1412 /1997 20-23§).

Toimeentulotukea voidaan myöntää kunnan päättämin perustein ehkäisevänä toimeentulotukena. Sen tarkoituksena on edistää henkilön ja perheen sosiaalista turvallisuutta ja omatoimista suoriutumista sekä ehkäistä syrjäytymistä ja pitkäaikaista riippuvuutta toimeentulotuesta.

Asiakas	Toimeentulotuen asiakkaita tarkastellaan kotitalouksina ja henkilöinä
Kotitalous	Yksinäinen henkilö tai yhdessä asuvat perheenjäsenet. Avioliitto ja rekisteröity parisuhde rinnastetaan avioliittoon. 18 vuotta täyttänyt tuen saaja muodostaa oman kotitalouden, vaikka asuisikin vanhempien luona. Myös alle 18-vuotiaiden toimeentulotuen saajien katsotaan asuvan itsenäisessä kotitaloudessa, jos heillä on oma perhe tai he ovat vanhemmistaan taloudellisesti riippumattomia eivätkä asu vanhempiensa kanssa.
Perhe	Toimeentulotukilaissa perheellä tarkoitetaan yhteistaloudessa asuvia vanhempia, vanhemman alaikäistä lasta ja ottolasta, aviopuolisoita, sekä avioliitonomaisissa olosuhteissa eläviä miestä ja naista (1412 / 1997 3§).
Henkilö	Lain mukaan toimeentulotukea myönnettäessä perheen kaikkia jäseniä pidetään toimeentulotuen saajina (Laki toimeentulotuesta 1412 / 1997 3§) ja käsitellään tässä raportissa henkilöinä.

Asiakas- ja kustannustietojen keruu

Kotitaloudet, henkilöt ja kustannukset eritellään kahdella tavalla:

- Kaikki** kotitaloudet, henkilöt ja kustannukset varsinaisesta sekä ehkäisevästä toimeentulotuesta sisältäen myös pakolaisten, turvapaikanhakijoiden ja paluumuuttajien määrän ja heidän kunnalle aiheuttamat toimeentulotuen kustannukset, jotka valtio korvaa kunnille.¹
- Kotitaloudet, henkilöt ja kustannukset varsinaisesta sekä ehkäisevästä toimeentulotuesta **ilman pakolaisia, paluumuuttajia ja turvapaikanhakijoita**.

Asiakastiedot

Kotitalouksien määrä

Kotitaloudet, joille on myönnetty toimeentulotukea vuoden aikana. Sama kotitalous on mukana vain kerran. Mukana ovat kotitaloudet, joille on tehty myönteinen tai osittain myönteinen toimeentulotuen päätös.

Kotitalouksien lukumäärään eivät sisälly toimeentulotukea hakeneet kotitaloudet, joille tukea ei ole myönnetty.

Henkilöiden määrä

Toimeentulotuesta osalliseksi tulleet henkilöt eli toimeentulotuen laskelman perusteena olevien henkilöiden lukumäärä. Sama henkilö on mukana vain kerran.

Muut asiakastiedot

¹ Valtion korvauksen piirissä ovat seuraavien ryhmien toimeentulotukimenot:

- pakolainen: valtio korvaa kolmen ensimmäisen vuoden ajalta kaikki menot sisältäen toimeentulotuen
- paluumuuttaja: valtio korvaa puolen vuoden menot ja eläkeläisten sekä vammaisten osalta viiden vuoden menot sisältäen toimeentulotuen
- turvapaikanhakija: valtio korvaa kaikki kustannukset siihen asti, kunnes turvapaikka-anomus on käsitelty

Kotitalouksien perhetyyppi

Kaikkien toimeentulotukea saaneiden kotitalouksien (1) perhetyypit asiakkaan viimeksi ilmoittaman tilanteen mukaisena.

Kotitalouksien tulolähde

Marraskuussa 2004 toimeentulotuen asiakkaina olleiden kotitalouksien kaikki tulolähteet. Koontiperuste ja tulolähdeluokittelu oli sama kuin Stakesiin vuosittain koottavissa tulolähdetiedoissa.

Kotitalouksille maksetut toimeentulotukikuukaudet vuoden aikana

Kaikki toimeentulotukea saaneet kotitaloudet (1) jaoteltuna sen perusteella, kuinka monta kuukautta kotitalous on vuoden aikana saanut toimeentulotukea (neljännesvuosijaolla, lisäksi 12 kk tukea saaneet erikseen). Vuonna 2004 kotitaloudet jaotellaan päämiehen 1.1.2004 iän mukaisiin ryhmiin seuraavasti: alle 25-vuotiaat opiskelijat, alle 25-vuotiaat muut, 25-64-vuotiaat, 65 vuotta täyttäneet.

Toimeentulotuen päätösten määrä vuoden aikana

Toimeentulotuen päätösten määrä vuoden aikana erittelyllä kielteiset ja myönteiset päätökset. Osittain myönteiset päätökset sisältyvät myönteisiin päätöksiin.

Kuntouttava työtoiminta

Henkilöt, joille on tehty vuoden 2004 aikana kuntouttavaan työtoimintaan liittyvä aktivointisuunnitelma erittelyllä alle ja yli 25-vuotiaat.

Lisäksi kootaan kuntouttavan työtoiminnan päätöksen saaneiden henkilöiden määrä ja kuntouttavaan työtoimintaan osallistuneiden henkilöiden määrä.

Kustannustiedot

Sisältää yleisen ja ehkäisevän toimeentulotuen kustannukset sekä kuntouttavaan työtoimintaan osallistuvalla henkilölle toimeentulotuesta maksettavan toimintarahaa ja matkakorvaukset. Takaisin perinnän osuutta ei vähennetä kustannuksista. Hallinnolliset kustannukset eivät sisälly kustannuksiin..

Lastensuojelulain mukaista taloudellista tukea ei lasketa kustannuksiin.

Muut kustannustiedot**Takaisin peritty toimeentulotuki / euroa**

Päätöksiin perustuva takaisin peritty toimeentulotuki, sisältäen pakolaisilta, paluumuuttajilta ja turvapaikanhakijoilta takaisin perityn toimeentulotuen.

Ehkäisevän toimeentulotuen kustannukset

Ehkäisevän toimeentulotuen kustannusten osuus toimeentulotuen kustannuksista (euroa / vuosi).

Suhteutuksissa väestöön käytetään kustannuksia ilman pakolaisia, paluumuuttajia sekä turvapaikanhakijoita. Suhteutukset asiakkaisiin tehdään jättäen pakolaiset, paluumuuttajat ja turvapaikanhakijat pois kustannustiedoista ja asiakaslukumääristä.

Kustannukset euroa/kotitalous

Toimeentulotuen kustannukset(2) / vuoden aikana tukea saaneiden kotitalouksien määrä

Kustannukset euroa/henkilö

Toimeentulotuen kustannukset(2) / vuoden aikana toimeentulotuesta osalliseksi tulleiden henkilöiden määrä.

Kustannukset euroa/väestö

Toimeentulotuen kustannukset(2) / Kunnan väestö kyseisen vuoden alussa

Esimerkiksi vuoden 2004 toimeentulotuen menot sekä asiakkaat on suhteutettu vuodenvaihteen 2003/2004 (1.1.2004) väestöön.

TOIMEENTULOTUEN PERUSOSIEN MÄÄRÄT 1.1.-31.12.2004

Tuen saaja	I kuntaryhmä		II kuntaryhmä	
	euroa/kk	euroa/pv ¹⁾	euroa/kk	euroa/pv ¹⁾
Yksin asuva ja yksinhuoltaja	377,15	12,57	360,92	12,03
- alennettu (-20 %) ²⁾	301,72	10,06	288,74	9,62
- alennettu (-40 %) ³⁾	226,29	7,54	216,55	7,22
Muu 18 vuotta täyttänyt (avio- ja avopuolisot, kumpikin)	320,58	10,69	306,78	10,23
- alennettu (-20 %) ²⁾	256,46	8,55	245,42	8,18
- alennettu (-40 %) ³⁾	192,35	6,41	184,07	6,14
Vanhempansa tai vanhempiensa luona asuva 18 vuotta täyttänyt henkilö	275,32	9,18	263,47	8,78
- alennettu (-20 %) ²⁾	220,26	7,34	210,78	7,03
- alennettu (-40 %) ³⁾	165,19	5,51	158,08	5,27
10 - 17-vuotias lapsi 1. lapsi	264,01	8,80	252,64	8,42
2. lapsi	245,15	8,17	234,60	7,82
3. jne. lapsi	226,29	7,54	216,55	7,22
Alle 10-vuotias lapsi 1. lapsi	237,60	7,92	227,38	7,58
2. lapsi	218,75	7,29	209,33	6,98
3. jne lapsi	199,89	6,66	191,29	6,38

1) Kun toimeentulotukea myönnetään lyhyemmäksi ajaksi kuin kuukaudeksi (TOTUL 15 §), toimeentulotuen perusosan määrä päivää kohti on laskettu jakamalla kuukausimäärä kolmellakymmenellä

2) Toimeentulotukilaki 10 § 1 ja 4 momentti

3) Toimeentulotukilaki 10 § 3 ja 4 momentti

Lähde: STM / Kuntatiedote 13/2003 10.11.2003

TOIMEENTULOTUEN ASIAKKAAT JA KUSTANNUKSET 2004

HELSINKI ESPOO VANTAA TURKU TAMPERE VIISIKKO

Kotitaloudet

1) Kaikki (sis.pakolaiset, paluumuuttajat ja turvapaikan hakijat) ^{*)}	38 809	9 343	10 399	11 844	14 155	84 550
2) Ilman pakolaisia, paluumuuttajia ja turvapaikan hakijoita	37 222	9 121	10 242	11 662	13 449	81 696

Pakolaiset ja paluumuuttajat vuoden aikana (kotitaloudet)

Turvapaikan hakijat vuoden aikana (kotitaloudet)

624	222	157	348	237	1 588
963	-	-		469	1 432

Ao. kotitalouksissa henkilöitä

1) Kaikki (sis.pakol., paluumuuttajat ja turvapaikan hakijat) ^{*)}	57 312	16 235	18 591	18 304	21 067	131 509
2) Ilman pakolaisia, paluumuuttajia ja turvapaikan hakijoita	54 873	15 694	18 269	17 970	20 527	127 333

Pakolaiset ja paluumuuttajat vuoden aikana (henkilöt)

1 228	541	322	807	540	3 438
-------	-----	-----	-----	-----	-------

Pakolaisten, paluumuuttajien osuus(%) kaikista toimeentulotukea saaneista henkilöistä

Turvapaikan hakijat vuoden aikana (henkilöt)

2,1	3,3	1,7	4,4	2,6	2,7
1 211	-	-	766	712	2 689

Henkilöitä/kotitalous (ilman pakolaisia, paluumuuttajia ja turvapaikan hakijoita)

1,47 1,72 1,78 1,54 1,53 1,56

Toimeentulotukea saaneiden henkilöiden osuus (%) väestöstä (ilman pakolaisia, paluumuuttajia ja turvapaikan hakijoita)

9,8 7,0 9,9 10,3 10,2 9,5

KUSTANNUKSET, euroa

1) Kaikki (sis.pakolaisten, paluumuuttajien ja turvapaikan hakijoiden kustannukset) ^{*)}	84 680 483	23 400 463	26 426 794	21 795 191	25 592 361	181 895 292
2) Ilman pakolaisten, paluumuuttajien ja turvapaikan hakijoiden kustannuksia	81 104 731	22 551 795	24 990 056	21 030 810	22 883 935	172 561 327

-pakolaisten, paluumuuttajien ja turvapaikan hakijoiden kustannukset

3 575 752 848 668 1 436 738 764 381 2 708 426 9 333 965

- takaisin peritty euromäärä (asiakkailta perityt)
%

6 273 058	1 481 725	1 481 566	1 139 312	899 027	11 274 688
7,4	6,3	5,6	5,2	3,5	6,2

2) Ilman pakolaisten, paluumuuttajien ja turvapaikan hakijoiden kustannuksia lasketut

A) kustannukset euroa/kotitalous 2 179 2 473 2 440 1 803 1 702 2 112
B) kustannukset euroa/kotitalous 2 010 2 310 2 295 1 706 1 635 1 974

A) kustannukset euroa/henkilö 1 478 1 437 1 368 1 170 1 115 1 355
B) kustannukset euroa/henkilö 1 364 1 343 1 287 1 107 1 071 1 267

A) kustannukset euroa/koko väestö 145 101 136 120 114 128
B) kustannukset euroa/koko väestö 134 94 128 114 109 120

Koko väestö 1.1.2004

alle 18-vuotiaat 559 330 224 231 184 039 175 059 200 966 1 343 625
97 830 54 479 43 149 29 612 36 082 261 152

A) Sisältää kunnan maksamat varsinaisen ja ehkäisevän toimeentulotuen menot. Takaisinperinnän osuutta ei vähennetty.

B) Takaisin perityt vähennetty kustannuksista.

*) Turussa turvapaikanhakijat eivät ole mukana kaikissa asiakkaissa ja kustannuksissa, Helsingissä ja Tampereella ovat

TOIMEENTULOTUEN ASIAKKAAT JA KUSTANNUKSET 2000-2004, ilman pakolaisia, paluumuuttajia sekä turvapaikanhakijoita

		HELSINKI		ESPOO		VANTAA		TURKU		TAMPERE		VIISIKKO	
			Muutos %		Muutos %		Muutos %		Muutos %		Muutos %		Muutos %
Kotitaloudet (ilman pakol. jne)	2000	38 040	-11,2	11 295	-6,1	9 115	-11,1	13 388	-7,3	12 317	-4,2	84 155	-8,9
	2001	37 325	-1,9	9 477	-16,1	9 319	2,2	12 891	-3,7	12 214	-0,8	81 226	-3,5
	2002	38 007	1,8	9 692	2,3	9 673	3,8	12 718	-1,3	12 638	3,5	82 728	1,8
	2003	38 498	1,3	9 379	-3,2	10 146	4,9	13 018	2,4	13 250	4,8	84 291	1,9
	2004	37 222	-3,3	9 121	-2,8	10 242	0,9	11 662	-10,4	13 449	1,5	81 696	-3,1
Kotitalouksissa henkilöitä	2000	56 976	-12,3	19 093	-4,8	15 366	-11,3	21 236	-7,1	19 960	-4,0	132 631	-9,2
	2001	56 087	-1,6	16 739		16 478	7,2	20 358	-4,1	19 716	-1,2	129 378	-2,5
	2002	57 107	1,8	17 012	1,6	17 328	5,2	19 745	-3,0	20 048	1,7	131 240	1,4
	2003	57 836	1,3	16 265	-4,4	18 119	4,6	20 218	2,4	20 826	3,9	133 264	1,5
	2004	54 873	-5,1	15 694	-3,5	18 269	0,8	17 970	-11,1	20 527	-1,4	127 333	-4,5
Henkilöitä/kotitalous	2000	1,50		1,69		1,69		1,59		1,62		1,58	
	2001	1,50		1,77		1,77		1,58		1,61		1,59	
	2002	1,50		1,76		1,79		1,55		1,59		1,59	
	2003	1,50		1,73		1,79		1,55		1,57		1,58	
	2004	1,47		1,72		1,78		1,54		1,53		1,56	
Henkilöitä/koko väestö (%)	2000	10,3		9,1		8,7		12,3		10,3		10,2	
	2001	10,1		7,8		9,2		11,8		10,1		9,8	
	2002	10,2		7,8		9,6		11,4		10,1		9,9	
	2003	10,3		7,3		10,0		11,6		10,4		10,0	
	2004	9,8		7,0		9,9		10,3		10,2		9,5	
Kustannukset ilman pakolaisia, paluumuuttajia ja turvapaikanhakijoita	2000	72 057 711	-1,6	20 625 895	3,3	19 202 433	-1,9	20 493 600	-6,0	19 081 577	2,1	151 461 216	-1,2
	2001	79 290 418	10,0	24 096 957	16,8	21 457 600	11,7	22 144 406	8,1	20 833 676	9,2	167 823 058	10,8
	2002	83 825 354	5,7	26 531 083	10,1	23 492 027	9,5	23 453 272	5,9	22 057 733	5,9	179 359 469	6,9
	2003	85 395 994	1,9	26 337 388	-0,7	24 187 985	3,0	24 554 107	4,7	23 885 400	8,3	184 360 874	2,8
	2004	81 104 731	-5,0	22 551 795	-14,4	24 990 056	3,3	21 030 810	-14,3	22 883 935	-4,2	172 561 327	-6,4
- takaisin peritty euro-määrä (asiakkailta perityt)	2000	5 061 273	-1,4	1 427 915	-9,3	1 271 862	-2,0	2 806 135	-3,8	964 863	-2,8	11 532 049	-3,2
	2001	5 693 347	12,5	1 512 113	5,9	1 312 729	3,2	2 055 274	-26,8	1 140 678	18,2	11 714 141	1,6
	2002	6 118 471	7,5	2 316 051	53,2	1 422 998	8,4	1 807 359	-12,1	1 042 808	-8,6	12 707 687	8,5
	2003	5 840 659	-4,5	1 565 621	-32,4	1 549 998	8,9	2 139 182	18,4	1 085 672	4,1	12 181 132	-4,1
	2004	6 273 058	7,4	1 481 725	-5,4	1 481 566	-4,4	1 139 312	-46,7	899 027	-17,2	11 274 688	-7,4
- takaisin peritty euro-määrä (asiakkailta perityt) %	2000	7,0		6,9		6,6		13,7		5,1		7,6	
	2001	7,2		6,3		6,1		9,3		5,5		7,0	
	2002	7,3		8,7		6,1		7,7		4,7		7,1	
	2003	6,8		5,9		6,4		8,7		4,5		6,6	
	2004	7,7		6,6		5,9		5,4		3,9		6,5	
Takaisinperittyjä ei vähennetty													
Kustannukset euroa/kotitalous	2000	1 894	10,7	1 826	10,0	2 107	10,4	1 531	1,4	1 549	6,6	1 800	8,5
	2001	2 124	12,1	2 543	39,2	2 303	9,3	1 718	12,2	1 706	10,1	2 066	14,8
	2002	2 206	3,8	2 737	7,7	2 429	5,5	1 844	7,4	1 745	2,3	2 168	4,9
	2003	2 218	0,6	2 808	2,6	2 384	-1,8	1 886	2,3	1 803	3,3	2 187	0,9
	2004	2 179	-1,8	2 473	-12,0	2 440	2,3	1 803	-4,4	1 702	-5,6	2 112	-3,4
Kustannukset euroa/henkilö	2000	1 265	12,2	1 080	8,6	1 250	10,6	965	1,2	956	6,4	1 142	8,8
	2001	1 414	11,8	1 440	33,3	1 302	4,2	1 088	12,7	1 057	10,5	1 297	13,6
	2002	1 468	3,8	1 560	8,3	1 356	4,1	1 188	9,2	1 100	4,1	1 367	5,4
	2003	1 477	0,6	1 619	3,8	1 335	-1,5	1 214	2,2	1 147	4,2	1 383	1,2
	2004	1 478	0,1	1 437	-11,3	1 368	2,5	1 170	-3,6	1 115	-2,8	1 355	-2,0
Kustannukset euroa/koko väestö	2000	131	-2,5	98	1,0	109	-3,2	119	-6,7	99	1,1	116	-2,3
	2001	143	9,2	113	14,9	120	10,4	128	7,8	107	7,9	128	9,7
	2002	150	4,9	122	8,3	131	8,6	135	5,2	112	4,6	135	5,9
	2003	153	1,9	119	-2,9	133	1,8	141	4,1	120	7,2	138	2,0
	2004	145	-5,0	101	-15,4	136	2,1	120	-14,6	114	-4,7	128	-6,8
Koko väestö 1.1.2003	2000	551 123	0,9	209 667	2,3	176 386	1,4	172 107	0,7	193 174	1,0	1 302 457	1,2
	2001	555 474	0,8	213 271	1,7	178 471	1,2	172 561	0,3	195 468	1,2	1 315 245	1,0
	2002	559 718	0,8	216 836	1,7	179 856	0,8	173 686	0,7	197 774	1,2	1 327 870	1,0
	2003	559 716	0,0	221 597	2,2	181 890	1,1	174 618	0,5	199 823	1,0	1 337 644	0,7
	2004	559 330	-0,1	224 231	1,2	184 039	1,2	175 059	0,3	200 966	0,6	1 343 625	0,4

Taulukon eurot ovat kunkin vuoden absoluuttisia euroja, joita ei ole defloituu vuoden 2004 rahanarvoon.

TOIMEENTULOTUEN DEFLATOIDUT KUSTANNUKSET 2000-2004, ilman pakolaisia,paluumuuttajia sekä turvapaikanhakijoita

	HELSINKI	ESPOO	VANTAA	TURKU	TAMPERE	VIISKKO	Muutos %
Kustannukset ilman pakolaisia, palumuuttajia ja turvapaikanhakijoita							
2000	81 136 983	23 224 757	21 621 940	23 075 794	21 485 855	170 545 329	11,3
2001	86 426 556	26 265 683	23 388 785	24 137 403	22 708 707	182 927 133	7,3
2002	89 382 975	28 290 094	25 049 548	25 008 224	23 520 161	191 251 002	4,6
2003	88 214 062	27 206 522	24 986 189	25 364 393	24 673 618	190 444 783	-0,4
2004	81 104 731	22 551 795	24 990 056	21 030 810	22 883 935	172 561 327	-9,4
- takaisin peritty euro-määrä							
2000	5 698 994	1 607 833	1 432 117	3 159 708	1 086 436	12 985 088	9,0
2001	6 205 748	1 648 203	1 430 875	2 240 249	1 243 339	12 768 414	-1,7
2002	6 524 126	2 469 605	1 517 343	1 927 187	1 111 946	13 550 207	6,1
2003	6 033 401	1 617 286	1 601 148	2 209 775	1 121 499	12 583 109	-7,1
2004	6 273 058	1 481 725	1 481 566	1 139 312	899 027	11 274 688	-10,4
Takaisinperittyjä ei vähennetty							
Kustannukset euroa/kotitalous							
2000	2 133	2 056	2 372	1 724	1 744	2 027	22,2
2001	2 316	2 772	2 510	1 872	1 859	2 252	11,1
2002	2 352	2 919	2 590	1 966	1 861	2 312	2,7
2003	2 291	2 901	2 463	1 948	1 862	2 259	-2,3
2004	2 179	2 473	2 440	1 803	1 702	2 112	-6,5
Kustannukset euroa/henkilö							
2000	1 424	1 216	1 407	1 087	1 076	1 286	22,5
2001	1 541	1 569	1 419	1 186	1 152	1 414	10,0
2002	1 565	1 663	1 446	1 267	1 173	1 457	3,1
2003	1 525	1 673	1 379	1 255	1 185	1 429	-1,9
2004	1 478	1 437	1 368	1 170	1 115	1 355	-5,2
Kustannukset euroa/koko väestö							
2000	147	111	123	134	111	131	10,0
2001	156	123	131	140	116	139	6,2
2002	160	130	139	144	119	144	3,6
2003	158	123	137	145	123	142	-1,1
2004	145	101	136	120	114	128	-9,8

Deflatointikertoimet lähde: Tilastokeskus Julkiset menojen kustannusindeksi vuosi 2000 = 100

vuosi 2000 1,1260
 vuosi 2001 1,0900
 vuosi 2002 1,0663
 vuosi 2003 1,0330

Liite 2B

TOIMEENTULOTUEN ASIAKKAAT JA KUSTANNUKSET 2000-2004

Liite 2C

(Sisältäen pakolaiset, paluumuuttajat ja turvapaikanhakijat)

		HELSINKI		ESPOO		VANTAA		TURKU		TAMPERE		VIISIKKO	
			Muutos %		Muutos %		Muutos %		Muutos %		Muutos %		Muutos %
Kotitaloudet	2000	39 257	-11,1	11 444	-6,3	9 636	-10,0	13 674	-7,2	12 958	-5,2	86 969	-8,9
	2001	38 622	-1,6	9 801	-14,4	9 631	-0,1	13 223	-3,3	12 925	-0,3	84 202	-3,2
	2002	39 551	2,4	10 060	2,6	9 979	3,6	12 918	-2,3	13 355	3,3	85 863	2,0
	2003	39 967	1,1	9 600	-4,6	10 375	4,0	13 273	2,7	13 910	4,2	87 125	1,5
	2004	38 809	-2,9	9 343	-2,7	10 399	0,2	11 844	-10,8	14 155	1,8	84 550	-3,0
Kotitalouksissa henkilöitä	2000	59 123	-11,7	19 520	-3,8	17 082	-9,7	21 834	-6,9	20 919	-4,9	138 478	-8,7
	2001	58 188	-1,6	17 318	-11,3	17 214	0,8	21 127	-3,2	20 605	-1,5	134 452	-2,9
	2002	59 575	2,4	17 712	2,3	18 219	5,8	20 220	-4,3	21 192	2,8	136 918	1,8
	2003	60 173	1,0	16 790	-5,2	18 743	2,9	20 811	2,9	21 993	3,8	138 510	1,2
	2004	57 312	-4,8	16 235	-3,3	18 591	-0,8	18 304	-12,0	21 067	-4,2	131 509	-5,1
Henkilöitä / kotitalous	2000	1,51		1,71		1,77		1,60		1,61		1,59	
	2001	1,51		1,77		1,79		1,60		1,59		1,60	
	2002	1,51		1,76		1,83		1,57		1,59		1,59	
	2003	1,51		1,75		1,81		1,57		1,58		1,59	
	2004	1,48		1,74		1,79		1,55		1,49		1,56	
Henkilöitä/koko väestö (%)	2000	10,73		9,31		9,68		12,69		10,83		10,63	
	2001	10,48		8,12		9,65		12,24		10,54		10,22	
	2002	10,64		8,17		10,13		11,64		10,72		10,31	
	2003	10,75		7,58		10,30		11,92		11,01		10,43	
	2004	10,25		7,24		10,10		10,46		10,48		9,90	
KUSTANNUKSET, euroa	2000	75 545 075	-1,5	21 222 121	3,0	20 161 144	-2,0	21 864 449	-1,7	21 984 952	5,9	160 777 741	-0,1
	2001	82 261 975	8,9	24 966 993	17,6	22 504 254	11,6	23 541 923	7,7	23 589 167	7,3	176 864 312	10,0
	2002	88 573 019	7,7	27 517 957	10,2	25 194 372	12,0	24 731 496	5,1	24 739 017	4,9	190 755 861	7,9
	2003	89 136 376	0,6	27 284 169	-0,8	25 703 753	2,0	25 496 218	3,1	26 404 080	6,7	194 024 596	1,7
	2004	84 680 483	-5,0	23 400 463	-14,2	26 426 794	2,8	21 795 191	-14,5	25 592 361	-3,1	181 895 292	-6,3
Kustannukset ilman pakol. ja turvaphak. Pakolaisten ja turvap.hak.osuus % koko summasta	2003	85 395 994		26 337 388		24 187 985		24 554 107		23 885 400		184 360 874	
	2004	81 104 731		22 551 795		24 990 056		21 030 810		22 883 935		172 561 327	
		3 575 752	4,2	848 668	3,6	1 436 738	5,4	764 381	3,5	2 708 426	10,6	9 333 965	5,1
- takaisin peritty euro-määrä (asiakkailta perityt)	2000	5 061 273	-1,4	1 427 915	-9,3	1 271 862	-2,0	2 806 135	-3,8	964 863	-2,8	11 532 049	-3,2
	2001	5 693 347	12,5	1 512 113	5,9	1 312 729	3,2	2 055 274	-26,8	1 140 678	18,2	11 714 141	1,6
	2002	6 118 471	7,5	2 316 051	53,2	1 422 998	8,4	1 807 359	-12,1	1 042 808	-8,6	12 707 687	8,5
	2003	5 840 659	-4,5	1 565 621	-32,4	1 549 998	8,9	2 139 182	18,4	1 085 672	4,1	12 181 132	-4,1
	2004	6 273 058	7,4	1 481 725	-5,4	1 481 566	-4,4	1 139 312	-46,7	899 027	-17,2	11 274 688	-7,4
- takaisin peritty euro-määrä % (asiakkailta perityt)	2000	6,7		6,7		6,3		12,8		4,4		7,2	
	2001	6,9		6,1		5,8		8,7		4,8		6,6	
	2002	6,9		8,4		5,6		7,3		4,2		6,7	
	2003	6,6		5,7		6,0		8,4		4,1		6,3	
	2004	7,4		6,3		5,6		5,2		3,5		6,2	
Takaisinperittyjä ei vähennetty													
Kustannukset euroa/kotitalous	2000	1 924	10,8	1 854	9,8	2 092	8,9	1 599	5,9	1 697	11,7	1 849	9,7
	2001	2 130	10,7	2 547	37,4	2 337	11,7	1 780	11,3	1 825	7,6	2 100	13,6
	2002	2 239	5,1	2 735	7,4	2 525	8,0	1 914	7,5	1 852	1,5	2 222	5,8
	2003	2 230	-0,4	2 842	3,9	2 477	-1,9	1 921	0,3	1 898	2,5	2 227	0,2
	2004	2 182	-2,2	2 505	-11,9	2 541	2,6	1 840	-4,2	1 808	-4,8	2 151	-3,4
Kustannukset euroa/henkilö	2000	1 278	11,6	1 087	7,0	1 180	8,5	1 001	5,5	1 051	11,4	1 161	9,4
	2001	1 414	10,6	1 442	32,6	1 307	10,8	1 114	11,3	1 145	8,9	1 315	13,3
	2002	1 487	5,2	1 554	7,8	1 383	5,8	1 223	9,8	1 167	2,0	1 393	5,9
	2003	1 481	-0,4	1 625	4,6	1 371	-0,8	1 225	0,2	1 201	2,8	1 401	0,5
	2004	1 478	-0,3	1 441	-11,3	1 421	-3,7	1 191	-2,8	1 215	1,2	1 383	-1,3
Kustannukset euroa/koko väestö	2000	137	-2,4	101	0,6	114	-3,4	127	-2,4	114	4,8	123	-1,2
	2001	148	8,0	117	15,7	126	10,3	136	7,4	121	6,0	134	8,9
	2002	158	6,9	127	8,4	140	11,1	142	4,4	125	3,7	144	6,8
	2003	159	0,6	123	-3,0	141	0,9	146	2,5	132	5,6	146	1,7
	2004	151	-4,9	104	-15,2	144	1,6	125	-14,7	127	-3,6	137	-6,3
Koko väestö 1.1.	2000	551 123	0,9	209 667	2,3	176 386	1,4	172 107	0,7	193 174	1,0	1 302 457	1,2
	2001	555 474	0,8	213 271	1,7	178 471	1,2	172 561	0,3	195 468	1,2	1 315 245	1,0
	2002	559 718	0,8	216 836	1,7	179 856	0,8	173 686	0,7	197 774	1,2	1 327 870	1,0
	2003	559 716	0,0	221 597	2,2	181 890	1,1	174 618	0,5	199 823	1,0	1 327 871	0,0
	2004	559 330	-0,1	224 231	1,2	184 039	1,2	175 059	0,3	200 966	0,6	1 327 872	0,0

Taulukon eurot ovat kukin vuoden absoluuttisia euroja, joita ei ole deflatoitu vuoden 2004 rahanarvoon.

Ehkäisevän toimeentulotuen kustannukset 2000 - 2004

Vuosi	HELSINKI		ESPOO		VANTAA		TURKU		TAMPERE		VIISIKKO	
	euroa	%osuus tt-tuesta	euroa	%osuus tt-tuesta	euroa	%osuus tt-tuesta	euroa	%osuus tt-tuesta	euroa	%osuus tt-tuesta	euroa	%osuus tt-tuesta
2000	2 033 351	2,8	445 275	2,2	157 653	0,8	15 473	0,1
2001	2 947 643	3,7	777 655	3,2	274 283	1,3	43 046	0,2	505 866	2,4	4 548 493	2,7
2002	3 502 574	4,2	508 453	1,9	284 936	1,2	106 370	0,5	745 501	3,4	5 147 834	2,9
2003	2 496 404	2,9	342 431	1,3	235 809	1,0	222 573	0,9	879 334	3,7	4 176 551	2,3
2004	1 973 024	2,4	247 422	1,1	286 114	1,1	414 738	2,0	1 055 064	4,6	3 976 362	2,3

%-osuuden laskennassa käytetty kustannuksia ilman pakolaisia, paluumuuttajia ja turvapaikan hakijoita

TOIMEENTULOTUKEA SAANEIDEN KOTITALOUKSIEN PERHETYYPIT

VUONNA 2004

PERHETYYPPI	HELSINKI ¹⁾	ESPOO ²⁾	VANTAA ²⁾	TURKU ¹⁾	TAMPERE ²⁾	VIISIKKO
Yksinäinen	28 521	5 807	6 363	8 554	9 549	58 794
joista miehiä	17 141	3 461	4 136	4 942	5 715	35 395
joista naisia	11 380	2 346	2 227	3 612	3 834	23 399
Pari, ei lapsia	3 186	768	791	799	982	6 526
Yksinhuoltaja	4 500	1 557	1 838	1 453	1 829	11 177
joilla lapsia yhteensä	6 696	2 629	3 028	2 294	2 885	17 532
Pari, lapsia	2 602	988	1 208	1 051	1 102	6 951
joilla lapsia yhteensä	5 044	2 213	2 556	2 302	2 232	14 347
KOTITALOUKSIJA YHTEENSÄ	38 809	9 120	10 200	11 857	13 462	83 448
perheissä lapsia yhteensä ³⁾	12 715	4 842	5 584	4 596	5 117	32 854
PERHETYYPPI %-osuudet	%	%	%	%	%	%
Yksinäinen	73,5	63,7	62,4	72,1	70,9	70,5
miesten osuus	44,2	37,9	40,5	41,7	42,5	42,4
naisen osuus	29,3	25,7	21,8	30,5	28,5	28,0
Pari, ei lapsia	8,2	8,4	7,8	6,7	7,3	7,8
Yksinhuoltaja	11,6	17,1	18,0	12,3	13,6	13,4
joilla lapsia (% osuus tuesta osalliseksi tulleista lapsista)	52,7	54,3	54,2	49,9	56,4	55,0
Pari, lapsia	6,7	10,8	11,8	8,9	8,2	8,3
joilla lapsia (% osuus tuesta osalliseksi tulleista lapsista)	39,7	45,7	45,8	50,1	43,6	45,0
Ttperheiden lasten osuus alle 18 v väestöstä (1.1.2004)	13,0	8,9	12,9	15,5	14,2	12,6
	100,0	100,0	100,0	100,0	100,0	100,0

1) Helsinki ja Turku kaikki toimeentulotukea saaneet kotitaloudet (Turku)

2) Espoo, Vantaa ja Tampere kotitaloudet ilman pakolaisia, paluumuuttajia ja turvapaikan hakijoita (Vantaa -42)

3) Helsingissä osaa toimeentulotuesta osalliseksi tulleista lapsista ei saatu eriteltyä eri perhetyypeille.

VUONNA 2003

PERHETYYPPI	HELSINKI ¹⁾	ESPOO ²⁾	VANTAA ²⁾	TURKU ¹⁾	TAMPERE ²⁾	VIISIKKO
Yksinäinen	28 745	6 017	6 263	9 359	9 116	59 500
joista miehiä	17 048	3 652	4 031	5 438	5 399	35 568
joista naisia	11 697	2 365	2 232	3 921	3 717	23 932
Pari, ei lapsia	3 403	748	813	1 022	1 020	7 006
Yksinhuoltaja	4 984	1 565	1 887	1 671	1 974	12 081
joilla lapsia yhteensä	7 462	2 643	3 122	2 659	3 122	19 008
Pari, lapsia	2 835	1 049	1 266	1 232	1 140	7 522
joilla lapsia yhteensä	5 502	2 350	2 616	2 622	2 241	15 331
KOTITALOUKSIJA YHTEENSÄ	39 967	9 379	10 229	13 284	13 250	86 109
perheissä lapsia yhteensä ³⁾	13 968	4 993	5 738	5 281	5 363	35 343
PERHETYYPPI %-osuudet	%	%	%	%	%	%
Yksinäinen	71,9	64,2	61,2	70,5	68,8	69,1
miesten osuus	42,7	38,9	39,4	40,9	40,7	41,3
naisen osuus	29,3	25,2	21,8	29,5	28,1	27,8
Pari, ei lapsia	8,5	8,0	7,9	7,7	7,7	8,1
Yksinhuoltaja	12,5	16,7	18,4	12,6	14,9	14,0
joilla lapsia (% osuus tuesta osalliseksi tulleista lapsista)	53,4	52,9	54,4	50,4	58,2	55,4
Pari, lapsia	7,1	11,2	12,4	9,3	8,6	8,7
joilla lapsia (% osuus tuesta osalliseksi tulleista lapsista)	39,4	47,1	45,6	49,6	41,8	44,6
Ttperheiden lasten osuus alle 18 v väestöstä (1.1.2003)	14,2	9,3	13,4	17,7	14,8	13,5
	100,0	100,0	100,0	100,0	100,0	100,0

1) Helsinki ja Turku kaikki toimeentulotukea saaneet kotitaloudet (Turku +9)

2) Espoo, Vantaa ja Tampere kotitaloudet ilman pakolaisia, paluumuuttajia ja turvapaikan hakijoita (Vantaa +83)

3) Helsingissä osaa toimeentulotuesta osalliseksi tulleista lapsista ei saatu eriteltyä eri perhetyypeille.

TOIMEENTULOTUKEA SAANEIDEN KOTITALOUKSIEN TULOLÄHTEET MARRASKUU 2004

Kotitalouksia yhteensä	HELSINKI		ESPOO		VANTAA		TURKU 2)		TAMPERE		VIISIKKO	
	19 403	..	5 738	5 662	5 863	36 666	osuus koti- talouksista %	osuus koti- talouksista %	osuus koti- talouksista %	osuus koti- talouksista %	osuus koti- talouksista %	osuus koti- talouksista %
joiden tulolähteet 1)												
Ansiotulo	1 258	6,5	771	320	313	2 662	13,4	5,7	5,3	313	2 662	7,3
Yrittäjätulo	55	0,3	0	17	6	78	0,0	0,3	0,1	6	78	0,2
Työmarkkinatuki/peruspäiväraha	7 548	38,9	2 491	2 671	2 338	15 048	43,4	47,2	39,9	2 338	15 048	41,0
Ansiosidonnainen työttömyyspäiväraha	318	1,6	116	115	151	700	2,0	2,0	2,6	151	700	1,9
Koulutustuki	110	0,6	0	21	47	178	0	0,4	0,8	47	178	0,5
Asumistuki	8 824	45,5	3 562	2 929	3 113	18 428	62,1	51,7	53,1	3 113	18 428	50,3
Sairauspäiväraha	433	2,2	240	216	153	1 042	4,2	3,8	2,6	153	1 042	2,8
Äitiys-, isyys- ja vanhempianraha	314	1,6	195	91	109	709	3,4	1,6	1,9	109	709	1,9
Lapsilisä	2 064	10,6	1 520	64	819	4 467	26,5	1,1	14,0	819	4 467	12,2
Lasten kotihoidon tuki, yksityisen hoidon tuki	431	2,2	356	181	210	1 178	6,2	3,2	3,6	210	1 178	3,2
Omaishoidon tuki	56	0,3	0	14	8	78	0,0	0,2	0,1	8	78	0,2
Eiäke	3 032	15,6	718	647	306	4 703	12,5	11,4	5,2	306	4 703	12,8
Opintotuki	798	4,1	471	376	244	1 889	8,2	6,6	4,2	244	1 889	5,2
Sotilasavustus	4	0,0	0	3	1	8	0,0	0,1	0,0	1	8	0,0
Eiatusapu/elätustuki	863	4,4	863	4	452	1 319	15,0	0,1	7,7	452	1 319	3,6
Muu tulo	3 434	17,7	2 291	42	118	3 314	39,9	0,7	2,0	118	3 314	9,0
Ei tuloja			620	742	269	5 065	10,8	13,1	4,6	269	5 065	13,8

1) Yhdellä kotitaloudella voi olla useampia tulolähteitä

2) Turussa kotitaloudelle on mahdollista merkitä enintään kaksi tulolähdettä

Kotitalouksille maksetut toimeentulotukikuukaudet vuonna 2004

VUONNA 2004

Toimeentulotuen kotitaloudet (sis. pakolaiset ja paluumuuttajat)	1-3 kk	4-6kk	7-9kk	10-12kk	josta 12kk	YHTEENSÄ
Helsinki ¹⁾	14 108	7 092	5 356	12 253	7 751	38 809
Espoo ²⁾	4 600	1 892	958	1 892	1 460	9 342
Vantaa ¹⁾	3 648	1 838	1 463	3 433	2 094	10 382
Turku ¹⁾	4 829	2 236	1 928	2 864	1 188	11 857
Tampere ²⁾	5 410	2 930	2 207	2 902	1 480	13 449
VIISIKKO	32 595	15 988	11 912	23 344	13 973	83 839

% -osuudet	1-3 kk	4-6kk	7-9kk	10-12kk	josta 12kk	YHTEENSÄ
Helsinki	36,4	18,3	13,8	31,6	20,0	100,0
Espoo	49,2	20,3	10,3	20,3	15,6	100,0
Vantaa	35,1	17,7	14,1	33,1	20,2	100,0
Turku	40,7	18,9	16,3	24,2	10,0	100,0
Tampere	40,2	21,8	16,4	21,6	11,0	100,0
VIISIKKO	38,9	19,1	14,2	27,8	16,7	100,0

1) Helsinki, Espoo, Vantaa ja Turku kaikki kotitaloudet

2) Tampere kotitaloudet ilman pakolaisia, paluumuuttajia ja turvapaikan hakijoita

VUONNA 2003

Toimeentulotuen kotitaloudet (sis. pakolaiset ja paluumuuttajat)	1-3 kk	4-6kk	7-9kk	10-12kk	josta 12kk	YHTEENSÄ
Helsinki ¹⁾	14 579	7 273	5 501	12 614	7 786	39 967
Espoo ²⁾	3 828	1 602	1 401	2 552	1 402	9 383
Vantaa ¹⁾	3 617	1 920	1 451	3 387	1 991	10 375
Turku ¹⁾	4 811	2 413	2 050	4 001	2 006	13 275
Tampere ²⁾	5 659	2 401	1 938	3 252	1 424	13 250
VIISIKKO	32 494	15 609	12 341	25 806	14 609	86 250

% -osuudet	1-3 kk	4-6kk	7-9kk	10-12kk	josta 12kk	YHTEENSÄ
Helsinki	36,5	18,2	13,8	31,6	19,5	100,0
Espoo	40,8	17,1	14,9	27,2	14,9	100,0
Vantaa	34,9	18,5	14,0	32,6	19,2	100,0
Turku	36,2	18,2	15,4	30,1	15,1	100,0
Tampere	42,7	18,1	14,6	24,5	10,7	100,0
VIISIKKO	37,7	18,1	14,3	29,9	16,9	100,0

1) Helsinki, Vantaa ja Turku kaikki kotitaloudet

2) Espoo ja Tampere kotitaloudet ilman pakolaisia, paluumuuttajia ja turvapaikan hakijoita

KOTITALOUKSILLE MAKSETUT TOIMEENTULOTUKIKUUKAUDET VUONNA 2004

Kotitalouksien määrä ikäryhmittäin päämiehen mukaan

VUONNA 2004

Toimeentulotuen kotitaloudet	Ikäryhmä	1-3 kk	4-6kk	7-9kk	10-12kk	josta 12kk	Kotitaloudet yhteensä
Helsinki	-24 v opisk.	519	216	189	146	67	1 070
	-24 v muut	3 257	1 354	897	1 336	706	6 844
	25-64 v	9 024	4 301	3 440	7 984	4 849	24 749
	65 v täyttäneet	940	208	125	488	379	1 761
	Kaikki kotitaloudet yhteensä	13 740	6 079	4 651	9 954	6 001	34 424
Vantaa	-24 v opisk.	171	138	85	119	62	513
	-24 v muut	773	342	302	411	243	1 828
	25-64 v	2 434	1 262	1 017	2 741	1 672	7 454
	65 v täyttäneet	270	96	59	162	117	587
	Kaikki kotitaloudet yhteensä	3 648	1 838	1 463	3 433	2 094	10 382
Turku	-24 v opisk.	653	281	180	133	40	1 247
	-24 v muut	945	468	382	393	143	2 188
	25-64 v	2 973	1 432	1 331	2 248	956	7 984
	65 v täyttäneet	258	55	35	90	49	438
	Kaikki kotitaloudet yhteensä	4 829	2 236	1 928	2 864	1 188	11 857
Tampere	-24 v opisk.	970	338	231	167	27	1 706
	-24 v muut	1 062	576	419	370	87	2 427
	25-64 v	3 117	1 920	1 517	2 333	1 355	8 887
	65 v täyttäneet	261	96	40	32	11	429
	Kaikki kotitaloudet yhteensä	5 410	2 930	2 207	2 902	1 480	13 449
VIISIKKO	-24 v opisk.	2 313	973	685	565	196	4 536
	-24 v muut	6 037	2 740	2 000	2 510	1 179	13 287
	25-64 v	17 548	8 915	7 305	15 306	8 832	49 074
	65 v täyttäneet	1 729	455	259	772	556	3 215
	Kaikki kotitaloudet yhteensä	27 627	13 083	10 249	19 153	10 763	70 112

Kotitalouksien prosenttiosuudet ikäryhmittäin päämiehen mukaan

VUONNA 2004

kotitaloudet Prosenttiosuudet	Ikäryhmä	1-3 kk %	4-6kk %	7-9kk %	10-12kk %	josta 12kk %	yhteensä %
Helsinki	-24 v opisk.	48,5	20,2	17,7	13,6	6,3	100,0
	-24 v muut	47,6	19,8	13,1	19,5	10,3	100,0
	25-64 v	36,5	17,4	13,9	32,3	19,6	100,0
	65 v täyttäneet	53,4	11,8	7,1	27,7	21,5	100,0
	Kaikki kotitaloudet yhteensä	39,9	17,7	13,5	28,9	17,4	100,0
Vantaa	-24 v opisk.	33,3	26,9	16,6	23,2	12,1	100,0
	-24 v muut	42,3	18,7	16,5	22,5	13,3	100,0
	25-64 v	32,7	16,9	13,6	36,8	22,4	100,0
	65 v täyttäneet	46,0	16,4	10,1	27,6	19,9	100,0
	Kaikki kotitaloudet yhteensä	35,1	17,7	14,1	33,1	20,2	100,0
Turku	-24 v opisk.	52,4	22,5	14,4	10,7	3,2	100,0
	-24 v muut	43,2	21,4	17,5	18,0	6,5	100,0
	25-64 v	37,2	17,9	16,7	28,2	12,0	100,0
	65 v täyttäneet	58,9	12,6	8,0	20,5	11,2	100,0
	Kaikki kotitaloudet yhteensä	40,7	18,9	16,3	24,2	10,0	100,0
Tampere	-24 v opisk.	56,9	19,8	13,5	9,8	1,6	100,0
	-24 v muut	43,8	23,7	17,3	15,2	3,6	100,0
	25-64 v	35,1	21,6	17,1	26,3	15,2	100,0
	65 v täyttäneet	60,8	22,4	9,3	7,5	2,6	100,0
	Kaikki kotitaloudet yhteensä	40,2	21,8	16,4	21,6	11,0	100,0
VIISIKKO ilman Espoota	-24 v opisk.	51,0	21,5	15,1	12,5	4,3	100,0
	-24 v muut	45,4	20,6	15,1	18,9	8,9	100,0
	25-64 v	35,8	18,2	14,9	31,2	18,0	100,0
	65 v täyttäneet	53,8	14,2	8,1	24,0	17,3	100,0
	Kaikki kotitaloudet yhteensä	39,4	18,7	14,6	27,3	15,4	100,0

VIISIKON KUNTIEN JA KOKO SUOMEN TYÖTTÖMYYS TIETOJA JOULUKUUSSA 2000 - 2004

JOULU- KUU	Helsinki	Espoo	Vantaa	Turku	Tampere	Viisikko	Koko maa	Muutos henkilöä	Muutos %
TYÖTTÖMÄT TYÖNHAKIJAT 12/1997 - 12/2004									
2000	25 167	6 851	7 354	12 282	14 307	65 961	320 404	-10 210	-13,4
2001	25 980	6 943	7 284	12 326	14 293	66 826	316 930	865	1,3
2002	27 035	7 457	7 738	11 528	14 260	68 018	304 086	1 192	1,8
2003	28 733	8 004	8 225	11 492	14 938	71 392	305 294	3 374	5,0
2004	28 633	8 058	8 564	11 539	14 278	71 072	300 894	-320	-0,4
TYÖTTÖMYYSASTE I. työttömiä työnhakijoita työvoimasta (%) JOULUKUUSSA 1997 - 2004									
2000	8,6	6,2	7,6	14,5	14,8	10,0	12,7		
2001	8,7	6,0	7,3	14,3	14,5	9,9	12,5		
2002	8,7	6,0	7,3	14,3	14,5		11,9		
2003	9,4	6,7	8,1	13,2	14,7		11,9		
2004	9,4	6,7	8,4	13,4	13,9		11,9		
Työttömistä työnhakijoista yli vuoden työttömänä olleet (pitkäaikaistyöttömät) kunnittain 12/1997 - 12/2004									
2000	8 485	2 280	2 184	4 059	4 257	21 265	86 826	198	4,9
2001	8 231	2 081	1 900	3 172	4 174	19 558	80 825	-83	-1,9
2002	8 459	2 104	1 903	3 512	4 012	19 990	75 075	162	3,9
2003	8 548	2 194	2 148	2 832	4 176	19 898	72 149	164	4,1
2004	9 119	2 375	2 424	3 170	4 128	21 216	75 733	-48	-1,1
Pitkäaikaistyöttömyys työvoimasta %									
2000	2,9	2,1	2,3	4,8	4,4	3,4			
2001	2,8	1,8	1,9	3,7	4,2	3,2			
2002	2,7	1,7	1,8	4,4	4,1	2,9			
2003	2,8	1,8	2,1	3,3	4,1	2,8			
2004	3,0	2,0	2,4	3,7	4,0	3,0			
Pitkäaikaistyöttömyys työttömistä työnhakijoista %									
2000	33,7	33,3	29,7	33,0	29,8	27,9	27,1		
2001	31,7	30,0	26,1	25,7	29,2	27,9	25,5		
2002	31,3	28,2	24,6	30,5	28,1	27,9	24,7		
2003	29,7	27,4	26,1	24,6	28,0	27,9	23,6		
2004	31,8	29,5	28,3	27,5	28,9	29,9	25,2		

Liite 6 1(2)

VIISIKON KUNTIEN JA KOKO SUOMEN TYÖTTÖMYYS TIETOJA JOULUKUUSSA 2000 - 2004

JOULU- KUU	Helsinki	Espoo	Vantaa	Turku	Tampere	Viisikko	Koko maa	Muutos henkilöä	Muutos %
Alle 25 -vuotiaat työttömät (nuorisotyöttömät) kunnittain 12/1997 - 12/2004									
2000	1 806	585	605	1 822	1 843	6 661	32 266	-484	-21,1
2001	1 994	598	645	1 860	1 885	6 982	37 849	188	10,4
2002	2 199	638	741	1 728	1 929	7 235	35 995	205	10,3
2003	2 238	650	801	1 621	2 031	7 341	36 312	39	1,8
2004	2 198	669	795	1 532	1 872	7 066	34 815	-40	-1,8
Nuorisotyöttömyys työvoimasta %									
2000	0,6	0,5	0,6	2,2	1,9	10,3	1,3		
2001	0,7	0,5	0,6	2,2	1,9	9,9	1,5		
2002	0,7	0,5	0,7	2,1	2,0		1,4		
2003	0,7	0,5	0,8	1,9	2,0		1,4		
2004	0,7	0,6	0,8	1,8	1,8		1,4		
Nuorisotyöttömyys työttömistä työnhakijoista %									
2000	7,2	8,5	8,2	14,8	12,9	10,3	10,1		
2001	7,7	8,6	8,9	15,1	13,2	9,9	11,9		
2002	8,1	8,6	9,6	15,0	13,5		11,8		
2003	7,8	8,1	9,7	14,1	13,6		11,9		
2004	7,7	8,3	9,3	13,3	13,1		11,6		
Työvoima									
2000	292 640	110 500	96 763	84 703	96 669	716 534	2 522 866	12 459	4,4
2001	298 621	115 717	99 781	86 196	98 572	716 534	2 535 440	5 981	2,0
2002	310 747	124 283	106 000	80 615	98 345	716 534	2 555 345	12 126	4,1
2003	306 884	119 492	101 230	87 103	101 825	716 534	2 565 496	-3 863	-1,2
2004	305 196	120 811	101 598	86 324	102 760	716 689	2 528 521	-1 688	-0,6

Lähteet: Uudenmaan, Pirkanmaan ja Varsinais-Suomen TE-keskukset.

Keskimääräinen päivärahakauden pituus ja siitä laskettu perusturvan ¹⁾ ja ansiosidonnaisen työttömyyspäivärahan saajat jokaisena päivärahapäivänä

VUOSI 2004

	Perusturva		Ansioturva		Työttömyys-		Perusturva		Ansioturva	
	Pv/saaja	Perusturvan saajia/ jokainen päivä	Pv/saaja	Ansioturvan saajia/ jokainen päivä	pv/saaja	Työttömyysturvan saajia yhteensä / jokainen päivä	saajat%	saajat%	saajat%	saajat%
Helsinki	148	18 245	123	9 253	139	27 498	66,3	33,7		
Espoo	148	4 681	121	2 916	136	7 597	61,6	38,4		
Vantaa	137	4 596	115	2 991	127	7 588	60,6	39,4		
Turku	149	7 602	114	4 159	134	11 761	64,6	35,4		
Tampere	146	8 761	120	5 265	135	14 026	62,5	37,5		
Viisikko	147	43 884	120	24 586	136	68 470	64,1	35,9		
Koko maa	141									

Muutos 2003-2004 keskimäärin jokaisena päivärahapäivänä päivärahaa saaneiden määrässä

	Määrän muutos		Määrän muutos		Määrän muutos yht.			
	Muutos	Muutos %	Muutos	Muutos %	Muutos	Muutos %		
Helsinki	1 229	7,2 %	782	9,2 %	2 011	7,9 %		
Espoo	332	7,6 %	283	10,7 %	615	8,8 %		
Vantaa	477	11,6 %	203	7,3 %	680	9,8 %		
Turku	107	1,4 %	166	4,1 %	272	2,4 %		
Tampere	122	1,4 %	140	2,7 %	262	1,9 %		
Viisikko	2 267	5,4 %	1 573	6,8 %	3 841	5,9 %		
Koko maa								

VUOSI 2003

	Perusturva		Ansioturva		Työttömyys-		Perusturva		Ansioturva	
	Pv/saaja	Perusturvan saajia/ jokainen päivä	Pv/saaja	Ansioturvan saajia/ jokainen päivä	pv/saaja	Työttömyysturvan saajia yhteensä / jokainen päivä	saajat%	saajat%	saajat%	saajat%
Helsinki	146	17 015	111	8 471	132	25 487	66,8	33,2		
Espoo	143	4 349	110	2 634	128	6 983	62,3	37,7		
Vantaa	131	4 119	103	2 788	118	6 907	59,6	40,4		
Turku	150	7 495	106	3 994	131	11 489	65,2	34,8		
Tampere	146	8 638	116	5 126	133	13 764	62,8	37,2		
Viisikko	144	41 617	110	23 013	130	64 629	64,4	35,6		
Koko maa	140									

VUOSI 2002

	Perusturva		Ansioturva		Työttömyys-		Perusturva		Ansioturva	
	Pv/saaja	Perusturvan saajia/ jokainen päivä	Pv/saaja	Ansioturvan saajia/ jokainen päivä	pv/saaja	Työttömyysturvan saajia yhteensä / jokainen päivä	saajat%	saajat%	saajat%	saajat%
Helsinki	143	16 383	107	7 536	129	23 918	68,5	31,5		
Espoo	141	4 141	106	2 334	126	6 475	64,0	36,0		
Vantaa	132	3 874	99	2 499	117	6 374	60,8	39,2		
Turku	149	7 496	107	3 714	132	11 211	66,9	33,1		
Tampere	146	8 409	116	4 869	134	13 278	63,3	36,7		
Viisikko	143	40 303	108	20 952	129	61 255	65,8	34,2		
Koko maa										

KUNTOUTTAVA TYÖTOIMINTA 2002-2004

Aktivointisuunnitelmat

		Helsinki	Espoo	Vantaa	Turku	Tampere	Viisikko	Muutos %
		Muutos %	Muutos %	Muutos %	Muutos %	Muutos %	Muutos %	Muutos %
Aktivointisuunnitelmia laadittu yhteensä	2002	3 002	378	497	750	221	4 848	
	2003	2 424	511	352	1 206	383	4 876	0,6
	2004	993	186	596	1 165	371	3 311	-32,1
			-19,3	35,2	-29,2	60,8	73,3	
- joista alle 25-vuotiaille asiakkaille	2002	270	110	122	311	84	897	
	2003	178	385	48	704	185	1 500	67,2
	2004	110	53	108	683	199	1 153	-23,1
			-34,1	-86,2	126,4	120,2	7,6	
alle 25 v. %-osuus laadituista aktivointisuunnitelmissa	2002	9,0	29,1	24,5	41,5	38,0	18,5	
	2003	7,3	75,3	13,6	58,4	48,3	30,8	
	2004	11,1	28,5	18,1	58,6	53,6	34,8	
			-38,2					
- joista 25 v. tai vanhemmille asiakkaille	2002	2 732	268	375	439	137	3 951	
	2003	2 246	126	304	502	198	3 376	-14,6
	2004	883	133	488	482	172	2 158	-36,1
			-17,8	-53,0	14,4	-4,0	44,5	
yli 25 v. %-osuus laadituista aktivointisuunnitelmissa	2002	91,0	70,9	75,5	58,5	62,0	81,5	
	2003	92,7	24,7	86,4	41,6	51,7	69,2	
	2004	88,9	71,5	81,9	41,4	46,4	65,2	
			5,6					

Kuntouttava työtoiminta

Asiakkaat, joille tehty päätös kuntouttavasta työtoiminnasta	2002	151	50	54	43	27	325	
	2003	308	44	121	119	70	662	103,7
	2004	312	56	286	136,4	123	777	17,4
			1,3	27,3				
Kuntouttavaan työtoimintaan osallistuneet asiakkaat vuoden aikana	2002	142	48	30	19	12	251	
	2003	270	36	121	79	48	554	120,7
	2004	263	56	142	72	76	609	9,9
			-2,6	17,4				
päättökseen saaneista työtoimintaan osallistunut %	2002	94,0	96,0	55,6	44,2	44,4	77,2	
	2003	87,7	81,8	100,0	66,4	68,6	83,7	
	2004	84,3	100,0	49,7	..	61,8	78,4	
Kuntouttavaan työtoimintaan osallistuneiden osuus aktivointisuunnitelman saaneista %	2002	4,7	12,7	6,0	2,5	5,4	5,2	
	2003	11,1	7,0	34,4	6,6	12,5	11,4	
	2004	26,5	30,1	23,8	6,2	20,5	18,4	

Liite 8

Toimeentulotuen asiantuntijaryhmän yhteystiedot**Timo Ruohola, puheenjohtaja**

Tampereen sosiaali- ja terveystoimi
Hallintopalvelukeskus
PL 98, 33201 TAMPERE
P. 03-31377 102
e-mail: timo.ruohola@tt.tampere.fi

fax 03-3147 5291

Ritva-Liisa Riitakorpi

Turun sosiaalikeskus / Itäinen sosiaalitoimisto
PL 364, 20101 Turku
P. 02-2626 409
e-mail: ritva-liisa.riitakorpi@turku.fi

fax 02-2626 447

Varajäsen: Minna Ylikotila
Turun sosiaalikeskus
Sosiaaliosaston hallinto
Linnankatu 23, 20100 Turku
p. 02 – 2626111 (keskus)

Marja Heikkinen

Helsingin sosiaalivirasto
Aikuisten palvelut/Toiminnan ja johtamisen tuki
Toinen linja 4 A 3. krs
PL 7333, 00099 Helsingin kaupunki
p. 09 - 310 4344 4, 050 -3471513
e-mail: marja.heikkinen@hel.fi

Anne Leppänen 31.3.2005 asti /Sisko Mäkinen 2.5.2005 lähtien

Helsingin sosiaalivirasto
Tietohuolto- ja tilastoyksikkö
Vironkatu 2, 5 krs
PL 7011, 00099 Helsingin kaupunki
p. 09-310 43227
e-mail: anne.leppanen@hel.fi
sisko.makinen@hel.fi

Maritta Samuelsson

Espoon kaupunki / Sosiaali- ja terveystoimi
Tieto, laatu ja kehittäminen
Metsäpojankuja 3,
PL 13205, 02070 Espoon kaupunki
P. 0500-520 1275
e-mail: maritta.samuelsson@espoo.fi

fax 09-8162 3790

varajäsen: Gun Lammentausta
Tapiolan sosiaali- ja terveystoimi
Itätuulenkuja 4, 02100 Espoo
P. 09 - 816 38324 /816 38 11 vaihde
e-mail: gun.lammentausta@espoo.fi

fax 09-816 38 337

Leena Kaijala

Vantaan sosiaali- ja terveystyövirasto

Peltolantie 2 D

01300 VANTAA

P. 09 - 839 22566 tai 040-8309073

e-mail: leena.kaijala@vantaa.fi

fax 09-839 24389

Arto Marjomäki

Vantaan työvoiman palvelukeskus

Pitkäsentie 23

01200 Vantaa

P. 09 - 839 30207

e-mail: arto.marjomaki@vantaa.fi

fax: 09-839 30285

Juha Hyvönen

Tampereen kaupunki

Sosiaali- ja terveystoimi

Sosiaalityön tehtäväalue

PL 98, 33201 TAMPERE

P. 03 - 3147 7684 tai 050 - 362 1028

e-mail: juha.hyvonen@tt.tampere.fi

fax 03 3147 7591

Anne Peltonen

Viisikko -työryhmän sihteeri

Vantaan sosiaali- ja terveystyövirasto

Peltolantie 2 D

01300 Vantaa

p. 09 - 8392 6030 ja 040 - 506 5613

e-mail: anne.peltonen@vantaa.fi

fax: 09-8392 4389