

**KUUDEN SUURIMMAN KAUPUNGIN LASTENSUOJELU 2008**

Lastensuojelun työryhmä  
Aila Kumpulainen  
22.6.2009

Kuusikko-työryhmän julkaisusarja  
Teksti: Aila Kumpulainen  
Kansi: Kati Rosenberg

ISSN 1457-5078

Edita Oy Ab 2009  
Helsinki

Tekijä(t) Kuusikko-työryhmän lastensuojelun asiantuntijaryhmä, kirjoittanut Aila Kumpulainen		
Nimike Kuuden suurimman kaupungin lastensuojelu 2008		
Julkaisija (virasto tai laitos) Helsingin sosiaalivirasto, Espoon sosiaali- ja terveystoimi, Vantaan sosiaali- ja terveystoimi, Turun sosiaali- ja terveystoimi, Tampereen hyvinvointipalvelut, Oulun sosiaali- ja terveystoimi	Julkaisuaika 6/2009	Sivumäärä, liitteet 18 s + liitteet
Sarja nimike Kuusikko-työryhmän julkaisusarja		Osanumero 3/2009
ISSN-numero 1457-5078	Kieli Suomi	
<p>Tiivistelmä</p> <p>Uusi lastensuojelulaki (417/2007) tuli voimaan 1. päivänä tammikuuta 2008. Uusi laki toi mukanaan monia toiminnallisia muutoksia kuntien lastensuojelutyöhön. Yksi muutoksista oli, että huostaanottopäätökset, joita joku asianosainen vastustaa, siirrettiin hallinto-oikeuksien päätettäväksi. Hallinto-oikeuksien päättämien huostaanottojen osuus oli 21 % vuonna 2008.</p> <p>Kuusikon kunnissa (Espoo, Helsinki, Tampere, Turku, Vantaa ja Oulu) oli vuoden 2008 aikana lasten -suojelun piirissä 21 303 alle 18-vuotiasta lasta/nuorta (7,4 % ikäryhmästä). Heistä oli vuoden aikana sijoitettuna 4 639 (1,6 %) ja avohuollon asiakkaana 16 664 (5,8 %) lasta/nuorta. Lastensuojeluilmoituksia tehtiin noin 30 400 yhteensä 17 000 lapsesta tai nuoresta. Lastensuojeluilmoituksen kohteena oli siten 5,9 % alle 18-vuotiaiden ikäryhmästä.</p> <p>Lastensuojelun kustannukset olivat 266 miljoonaa euroa Kuusikon kunnissa vuonna 2008. Summasta 78 % , noin 206 miljoonaa euroa kului sijaishuoltoon ja 22 %, eli 59 miljoonaa euroa avohuollon palveluihin. Kokonaiskustannukset lisääntyivät edellisestä vuodesta runsaat 8 %.</p> <p>Lastensuojelun asiakkaaksi tulevan lapsen kustannukset olivat keskimäärin 11 000 euroa vuodessa. Kustannukset vaihtelivat kunnittain 5 000 - 14 000 euron välillä. Lastensuojelun kustannusten muodostumiseen vaikuttavat ainakin sijoitettuna olleiden lasten määrä ja osuus lapsiväestöstä, sijoitettujen lasten hoitomuoto ja se, millaisia avohuollon tukitoimia kunnassa on tarjolla. Vuonna 2008 Kuusikon kuntien sijoitusten kustannuksista 85 % kohdistui laitoshuoltoon.</p> <p>Lasten asioista vastaavia sosiaalityöntekijöitä oli Kuusikon kunnissa 407 työntekijää. Jokaista työntekijää kohti oli keskimäärin 59 lastensuojelun asiakasta. Lasten määrä vaihteli 50 - 88 lapsen välillä. Noin kolmasosalla työntekijöistä ei ollut kelpoisuusehtoja täyttävää tutkintoa.</p>		
Asiasanat Lastensuojelu, kustannukset, kuntavertailu		
Tiedustelut Työryhmän jäsenet, liite 8	Jakelu www.kuusikkokunnat.fi	

## KUUDEN SUURIMMAN KAUPUNGIN LASTENSUOJELU 2008

1. Johdanto .....	3
2. Lastensuojelun kokonaisuus 2008 .....	3
2.1 Uuden lastensuojelulain ensimmäinen toteuttamisvuosi .....	3
2.2 Lastensuojelun asiakkaana olleet lapset 2008 .....	3
2.3 Lastensuojelun kokonaiskustannukset 2008 .....	5
3. Avohuollon tiedot 2008 .....	6
3.1 Avohuollon asiakkaat .....	6
4. Lapsen asioista vastaavat sosiaalityöntekijät .....	9
5. Sijoitukset .....	10
5.1 Sijoitetut lapset ja sijoitusten kustannukset .....	10
5.2 Uudet sijoitukset ja huostaanotot 2008 .....	12
5.3 Eri sijaishuollon muotojen käyttö Kuusikon kaupungeissa .....	13
5.4 Keskimääräisen sijoituksen pituus ja kustannukset eri hoitomuodoissa .....	14
5.4 Sijaishuollon kustannustrendit 2001 – 2008 .....	17
6. Yhteenvedo .....	18

### Liitteet:

1. Lastensuojelun tiedonkeruun määritelmät 2008
2. Lastensuojelun kokonaisuus 2008
- 2B. Lastensuojelun avohuollon kustannukset toiminnoittain 2008
- 2C. Lastensuojelun asiakkaat ja kustannukset 2007-2008
3. Lastensuojelun avohuollon tiedot 2008
4. Rekisteröidyt lastensuojeluilmoitukset ilmoituksen tekijän mukaan 2008
- 4B. Kuvioita lastensuojeluilmoituksista 2008
5. Sijoitusten asiakkaat ja kustannukset 2008
- 5B. Sijoitusten tietoja 2004-2008
- 5C. Kunnallisten lastensuojelulaitosten kustannukset menolajeittain 2008
- 6A. Lastensuojelun avohuollon tietoja 2007-2008
- 6B. Sijoitusten asiakkaat ja kustannukset 2004 -2008
- 7A. Sijoitettujen kustannukset alle 18-vuotiasta kohti 2001-2008
- 7B. Sijoitetun lapsen kustannukset 2001-2008
8. Lastensuojelun työryhmä 2009

## **1. Johdanto**

Kuusikon kunnat (Helsinki, Espoo, Tampere, Vantaa, Turku ja Oulu) yhdistivät vuoden 2008 alussa aiemmin erillisinä toimineet lastensuojelun avohuollon<sup>1</sup>) ja sijaishuollon työryhmät. Yhdistämisellä valmistauduttiin vuoden 2008 alussa voimaan tulleen uuden lastensuojelulain (417/2007) mukanaan tuomiin toiminnallisiin ja tiedonkeruun muutoksiin. Lastensuojelun työryhmä määritteli syksyllä 2008 tiedot, jotka haluttiin koota lastensuojelun kokonaisuudesta uuden lain ensimmäisenä toteuttamisvuonna. Lisäyksiä koottaviin tietoihin tuli lähinnä avohuollossa. Tiedot koottiin pääasiassa Stakesin (nykyisin THL) valtakunnallisesti kokoamien avohuollon tietojen mukaisina. Tämän lisäksi ryhmä kokosi lapsen asioista vastaavien sosiaalityöntekijöiden määrän, uusien huostaanottojen määrän sekä lastensuojelun kokonaiskustannukset. Sijoituksista koottiin samat tiedot kuin aikaisemminkin.

Lastensuojelun kokonaiskustannuksia voidaan verrata vuodelta 2007 koottuihin tietoihin, huomioimalla ne tarkennukset, joita tiedonkeruussa toteutettiin. Sijaishuollon tiedot ovat käytettävissä koko 2000-luvulta, joten niiden kohdalla trenditietoja on käytettävissä pidemmältä ajalta kuin avohuollossa.

Lastensuojelun asiantuntijaryhmän puheenjohtajana toimi Sisko Pirilä-Karlström Oulusta ja raportin kirjoittajana Aila Kumpulainen. Työryhmän yhteystiedot löytyvät liitteestä 8.

## **2. Lastensuojelun kokonaisuus 2008**

### **2.1 Uuden lastensuojelulain ensimmäinen toteuttamisvuosi**

Nykyinen lastensuojelulaki (417/2007) tuli voimaan 1. päivänä tammikuuta 2008. Se korvasi vuodesta 1984 voimassa olleen edellisen lastensuojelulain (683/1983). Lastensuojelulain kokonaisuudistusta valmisteltiin osana Sosiaalialan kehittämishanketta ja siihen sisältyvää Lastensuojelun kehittämishjelmaa vuosina 2004–2007.

Vuoden alusta voimaantulleen uuden lastensuojelulain tarkoitus on turvata lapsen ja hänen perheensä tukitoimet ja palvelut aiempaa paremmin. Uusi laki toi mukanaan monia toiminnallisia muutoksia kuntien lastensuojelutyöhön. Uudessa laissa korostetaan ehkäisevän lastensuojelun merkitystä kaikissa lasten ja perheiden peruspalveluissa sekä eri toimijoiden välisen yhteistyön merkitystä. Lapsi- ja perhekohtaisen lastensuojelun prosessin vaiheita selkeytettiin, työskentelyn kirjaamista asiakirjoihin täsmennettiin ja toimenpiteiden toteuttamiselle asetettiin määräaikoja. Huostaanottopäätökset, joita joku asianosainen vastustaa, siirrettiin hallinto-oikeuksien päätettäväksi. Lisäksi uusi lastensuojelulaki korostaa lapsen osallisuutta ja sen huomioimista kaikissa lastensuojelun toimenpiteissä.

### **2.2 Lastensuojelun asiakkaana olleet lapset 2008**

Kuusikon kunnissa oli lastensuojelun asiakkaana 21 303 alle 18-vuotiasta lasta vuonna 2008. Lukumäärä sisältää kaikki lastensuojelun asiakkaiksi vuonna 2008 kirjatut, sekä avohuollon asiakkaana olleet että sijoitettuna olleet. Lisäksi 2 954 täysi-ikäistä (18-20-vuotiasta) nuorta oli lastensuojelun asiakkaina, heistä valtaosa jälkihuollossa. Edellisenä vuonna alle 18-vuotiaita asiakkaita oli lastensuojelussa 19 538, joten lastensuojelun asiakkaina olleiden lasten määrä kasvoi runsaat 9 %.

---

<sup>1</sup> osana sosiaalityötä vuosina 2003-2007.

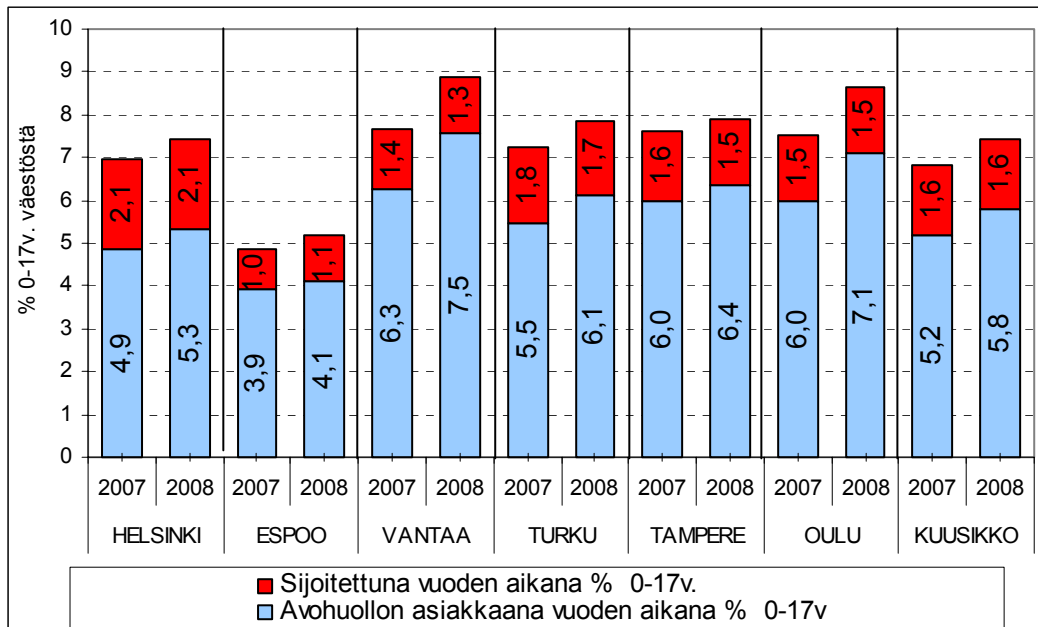
**Taulukko 1.** Lastensuojelun asiakkaana olleet 0-17v. lapset ja heidän osuutensa alle 18v. väestöstä, jälkihuollossa olleet sekä lapset, joista on tehty lastensuojeluilmoitus vuonna 2008.

Kunta	0-17 v. väestö 31.12.08	Lastensuojelun asiakkaana olleet 0- 17v.lapset 2008	Sijoitetut 0-17v. vuonna 2008	Avohuollon asiakkaana olleet 0- 17v.lapset(sis jälkihuollon)	Jälkihuollossa olleet 0-20v	Lapset, joista tehty lastensuojeluil moitus	
Helsinki	95 446	7 097	1 997	5 100	687	6 760	
Espoo	57 148	2 954	612	2 342	247	2 164	
Vantaa	43 818	3 898	591	3 307	322	2 774	
Turku	28 154	2 205	482	1 723	218	2 473	
Tampere	35 431	2 801	544	2 257	173	1 489	
Oulu	27 209	2 348	413	1 935	134	1 402	
<b>Kuusikko</b>	<b>287 206</b>	<b>21 303</b>	<b>4 639</b>	<b>16 664</b>	<b>1 781</b>	<b>17 062</b>	
Kunta	% vastaavanikäisestä (0-17v) väestöstä		osuus 0-17v väestö:	18-20v.			
Helsinki	7,4		2,1	5,3		3,2	7,1
Espoo	5,2		1,1	4,1		2,7	3,8
Vantaa	8,9		1,3	7,5		4,2	6,3
Turku	7,8		1,7	6,1		3,0	8,8
Tampere	7,9		1,5	6,4		2,0	4,2
Oulu	8,6		1,5	7,1		2,1	5,2
<b>Kuusikko</b>	<b>7,4</b>		<b>1,6</b>	<b>5,8</b>		<b>2,9</b>	<b>5,9</b>

Väestö ilman Ouluun liitetyn Ylikiimingin ja Helsinkiin liitetyn Sipoon väestöä. Liitos tapahtui 1.1.09.

Kuusikon kuntien alle 18-vuotiaasta väestöstä oli keskimäärin 7,4 % lastensuojelun asiakkaina vuonna 2008. Alle 18-vuotiaiden sijoitettuna olleiden määrä pysyi lähes edellisen vuoden tasolla (4 630 lasta vuonna 2007) eikä sijoitettujen osuus väestöstä juurikaan muuttunut. Sen sijaan avohuollon asiakkaaksi tuli runsaat 1 700 lasta lisää, joista 140 lasta siirtyi jälkihuoltoon.

**Kuvio 1.** Vuosina 2007-2008 lastensuojelun asiakkaana olleiden 0-17v. lasten osuus vastaavasta väestöstä jaoteltuna avohuollon asiakkaana olleisiin ja sijoitettuna olleisiin



Kuviosta nähdään, että avohuollon asiakkaina olleiden osuus 0-17-vuotiaista oli keskimääräistä suurempi Vantaalla ja Oulussa. Varsinkin Espoossa, mutta myös Helsingissä, osuus oli keskimääräistä pienempi.

### 2.3 Lastensuojelun kokonaiskustannukset 2008

Lastensuojelun kokonaiskustannukset koottiin ensimmäisen kerran vuodelta 2007. Tällöin hahmoteltua avohuollon kustannusten sisältöä korjattiin vuonna 2008 sen verran, että ensi- ja turvakotien toiminnasta jäi mukaan ainoastaan ensikotien toiminta.

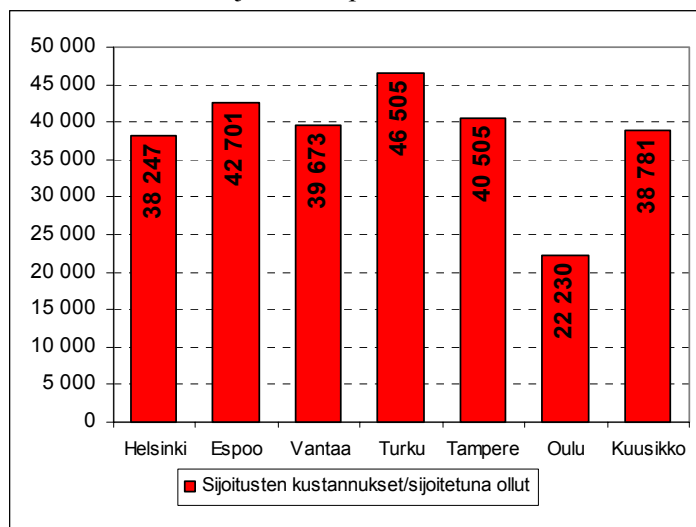
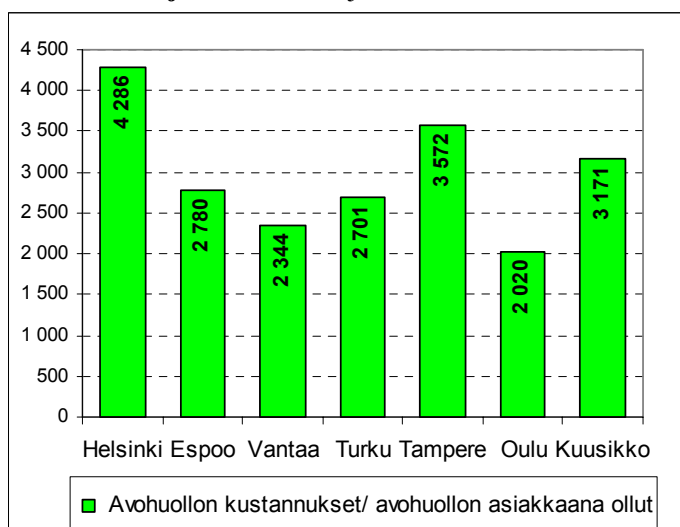
Lastensuojelun kokonaiskustannukset olivat runsaat 266 miljoonaa euroa Kuusikon kunnissa vuonna 2008. Kustannukset nousivat 8,2 % vuodesta 2007. Valtaosa kustannuksista, 206 miljoonaa euroa, oli sijoitusten kustannuksia. Avohuollon kustannukset olivat runsaat 59 miljoonaa euroa.

**Taulukko 2.** Lastensuojelun kokonaiskustannukset 2008, muutos (defl) vuodesta 2007<sup>2</sup>, avohuollon ja sijoitusten %-osuus sekä kunnallisen ja ostopalvelun kustannusten %-osuus

	Helsinki	Espoo	Vantaa	Turku	Tampere	Oulu	Kuusikko
<b>Muutos 2007-2008 %(DEFL)</b>	7,3	9,3	2,2	8,0	17,5	7,4	8,2
<b>2.1 Lastensuojelun avohuollon kustannukset</b>	<b>25 331 712</b>	<b>7 921 403</b>	<b>8 761 295</b>	<b>5 000 031</b>	<b>8 176 511</b>	<b>4 281 806</b>	<b>59 472 757</b>
Oma	89,2	84,3	86,2	94,4	97,6	90,6	89,3
Osto	10,8	15,7	13,8	5,6	2,4	9,4	10,7
<b>2.2 Sijoitusten kustannukset</b>	<b>88 770 228</b>	<b>30 147 084</b>	<b>25 826 800</b>	<b>26 461 239</b>	<b>25 274 923</b>	<b>10 181 219</b>	<b>206 661 492</b>
Oma	56,0	35,2	37,3	53,3	38,0	65,3	48,5
Osto	44,0	64,8	62,7	46,7	62,0	34,7	51,5
<b>Avohuollon ja sijaishuollon kustannusten osuus</b>							
<b>Lastensuojelun kokonaiskustannukset %</b>	<b>100</b>	<b>100</b>	<b>100</b>	<b>100</b>	<b>100</b>	<b>100</b>	<b>100</b>
Avohuollon osuus	22,2	20,8	25,3	15,9	24,4	29,6	22,3
Sijoitusten osuus	77,8	79,2	74,7	84,1	75,6	70,4	77,7

Avohuollon kustannuksissa ostopalvelut muodostivat vain pienen osan. Ostopalveluna hankittiin pääasiassa perhetyötä ja ensikotitoimintaa (liite 2). Sijoitusten kustannuksista ostopalvelujen ja kaupunkien oman toiminnan kulut olivat lähes yhtä suuret.

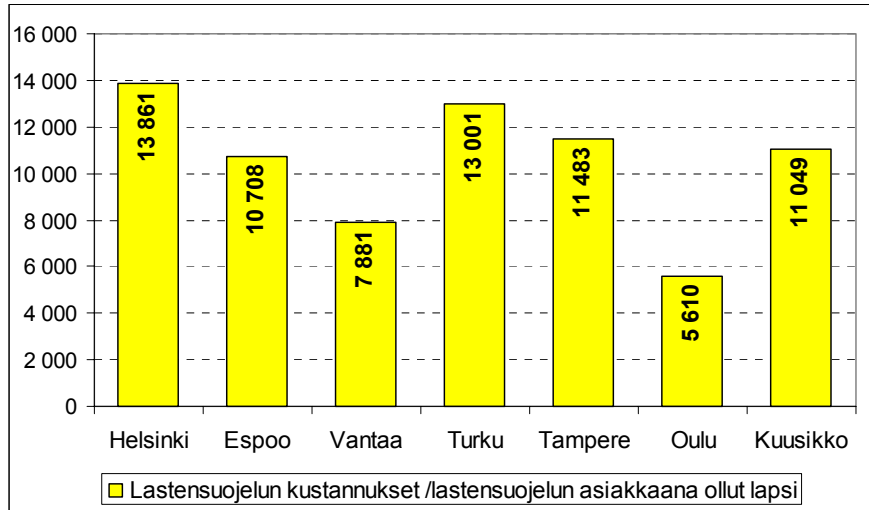
**Kuvio 2a ja b.** Lastensuojelun kustannukset /avohuollon asiakkaana ollut / sijoitettu lapsi v. 2008



<sup>2</sup> Kustannusten muutoksen vertaamisessa vuodesta 2007 vuoteen 2008 on vuodelta 2007 vähennetty mukana ollut turvakotien toiminta.

Avohuollon kustannukset avohuollon asiakkaana ollutta lasta kohti olivat keskimäärin 3 171 euroa. Sijoitettujen kustannukset puolestaan olivat lähes 39 000 euroa sijoitettua lasta kohti vuonna 2008. Avohuollon kustannukset olivat Helsingissä ja Tampereella suurimmat ja Oulussa ja Vantaalla pienimmät avohuollon asiakasta kohti. Sijaishuollon kustannukset olivat puolestaan Oulua lukuun ottamatta lähes 40 000 euroa lasta kohti. Avohuollon kustannukset lasta kohti olivat alle 10 % sijoituksen kustannuksista.

**Kuvio 3.** Lastensuojelun kokonaiskustannukset lastensuojelun asiakkaana ollutta lasta kohti 2008



Lastensuojelun kokonaiskustannukset lastensuojelun asiakkaana ollutta lasta kohti olivat keskimäärin 11 000 euroa. Ne vaihtelivat kunnittain 5 600-13 900 euron välillä. Kustannukset olivat korkeimmat Helsingissä ja Turussa ja alhaisimmat Oulussa sekä Vantaalla.

**Taulukko 3.** Kaikki lastensuojelun asiakkaat, joista sijoitettuna olleiden ja avohuollon asiakkaina olleiden osuus (%)

2 008	Helsinki	Espoo	Vantaa	Turku	Tampere	Oulu	Kuusikko
Lapsia lastensuojelun asiakkaana (0-20v)	8 232	3 555	4 389	2 420	2 913	2 578	24 087
Sijoitettujen osuus kaikista	28,2	19,9	14,8	23,5	21,4	17,8	22,1
Avohuollossa olleiden osuus	71,8	80,1	85,2	76,5	78,6	82,2	77,9

Lastensuojelun asiakkaan kustannusten suuruuteen vaikuttavat monet seikat. Koska sijoituksen kustannukset lasta kohti ovat korkeat, suuri sijoitettujen osuus lapsiväestöstä nostaa kustannuksia. Helsingissä sijoitettujen osuus väestöstä on viime vuosina ollut korkein Kuusikon kunnissa. Vuonna 2008 osuus oli 2,1% lapsiväestöstä (kuvio 8). Myös Turussa sijoitettujen osuus on ollut keskimääräistä korkeampi. Tämän lisäksi sijoitettua lasta kohti lasketut kustannukset olivat Turussa korkeammat kuin muissa kunnissa vuonna 2008. Tampereella ja varsinkin Espoossa sijoitettujen lasten osuus on viime vuosina ollut alhaisempi kuin Helsingissä ja Turussa, mutta näissä kunnissa sijoitetun lapsen kustannukset vuodessa olivat keskimääräistä korkeammat (42 000 - 40 000)

Kaikissa edellä mainituissa kunnissa sijoitettuna olleiden osuus kaikista lastensuojelun asiakkaista oli korkea verrattuna Vantaan ja Oulun tilanteeseen. Avohuoltopainotteisuus ja Oulussa lisäksi perhehoidon suuri osuus sijoituksissa selittävät näiden kuntien lapsikohtaisten kustannusten alhaisuutta lastensuojelussa.

### 3. Avohuollon tiedot 2008

#### 3.1 Avohuollon asiakkaat

Uuden lastensuojelulain tultua voimaan vuoden 2008 alussa, muuttui myös valtakunnallinen tiedonkeruu avohuollosta. Kuntien erilaiset tietojärjestelmät eivät vielä täysin vastanneet uusiin tietotarpeisiin, jonka vuoksi Kuusikon kunnista vuodelta 2008 THL:lle luovutettujen tietojen



sisältö on monin osin puutteellinen. Tiedot avohuollon ja jälkihuollon asiakkaista sekä lastensuojeluilmoituksista saatiin tuotettua parhaiten (liite 3).

Lastensuojeluilmoitusten määrä kasvoi edellisestä vuodesta runsaasti, noin 6 000 ilmoituksella, ollen lähes 30 000 ilmoitusta. Myös niiden lasten määrä, joista tehtiin lastensuojeluilmoitus, lisääntyi vastaavasti. Heitä oli yli 17 000 lasta eli vajaa 6 % alle 18-vuotiaista. Lasta kohti tehtiin keskimäärin 1,8 ilmoitusta. Varsinkin yksityisten henkilöiden tekemien lastensuojeluilmoitusten määrä kasvoi runsaasti: kun vuonna 2007 yksityisten tekemiä ilmoituksia<sup>3</sup> oli runsaat 3 200 ilmoitusta, oli vastaava ilmoitusten määrä 6 800 eli yli kaksinkertainen vuonna 2008. Myös viranomaisten tekemien ilmoitusten määrä lisääntyi noin neljänneksen. Lähes puolet lastensuojeluilmoituksen kohteena olleista lapsista oli täyttänyt 13 vuotta ja noin neljännes lapsista oli alle kouluikäisiä (liite 4B).

THL:n määritysten mukaisesti koottu tieto avohuollon asiakkaista eroaa Kuusikon vastaavista tiedoista. Kuusikon käyttämä laskennallinen avohuollon asiakkaat muodostetaan vähentämällä sijoitetut kaikista lastensuojelun asiakkaista, jolloin luku sisältää avohuollon asiakkaat ja jälkihuollossa olleet. THL kerää avohuollon asiakkaana olleet ja jälkihuollon asiakkaana olleet erikseen. Jälkihuoltonuorten erottaminen omaksi ryhmäkseen on tehty vuonna 2008. Lisäksi THL:n määritysten mukainen avohuollon asiakkaiden määrä sisältää avohuollon tukitoimenpiteenä sijoitetut, jotka Kuusikko on yhdistänyt sijoituksiin.

**Taulukko 4.** THL:lle kootut tiedot avohuollon ja jälkihuollon asiakkaista vuosina 2007- 2008

THL:Avohuollon asiakkaana olleet								
		HELSINKI	ESPOO	VANTAA	TURKU	TAMPERE	OULU	KUUSIKKO
	2007	5 887	2 392	2 703	1 785	2 658	1 443	16 868
	2008	6 763	2 802	3 806	1 977	2 791	2 221	20 360
	Muutos %	14,9	17,1	40,8	10,8	5,0	53,9	20,7
THL:Jälkihuollonasiakkaana olleet								
		HELSINKI	ESPOO	VANTAA	TURKU	TAMPERE	OULU	KUUSIKKO
	2008	687	247	322	218	173	110	1 757
THL:Avohuollon ja jälkihuollon asiakkaat yhteensä								
		HELSINKI	ESPOO	VANTAA	TURKU	TAMPERE	OULU	KUUSIKKO
	2008	7 450	3 049	4 128	2 195	2 964	2 331	22 117
KUUSIKKO laskennallinen avohuollon asiakkaana olleet* 0-20-vuotiaat**								
	2008	5 224	2 602	3 629	1 851	2 480	2 116	17 902
*Avohuollon asiakkaana olleet ei sisällä avohuollon tukitoimena sijoitettuja mutta sisältää jälkihuollossa olleet.								
** 0-17 vuotiaiden määrä oli 16 664. Vrt taulukko 1.								

THL:n määrittämiin koottu avohuollon asiakkaiden määrä oli vuonna 2008 yli 3 000 lasta suurempi kuin Kuusikon keräämä avohuollossa ja jälkihuollossa olleiden lasten määrä.

Uusien avohuollon asiakkuuksien määrittely oli kunnille hankalaa vuodelta 2008. Uusien avohuollon asiakkuuksien osuus lastensuojelun asiakkaista vaihteli 23 % -51 % välillä. Vuoden aikana tehtyjen lastensuojelutarpeen selvitysten määrä puolestaan vaihteli 14 %:sta yli 90 %:in uusien avohuollon asiakkaiden määrästä.

Avohuoltoon liittyvien tietojen saaminen kohdalleen eri kunnissa vaatisi THL:lle koottavien tietojen huolellista tarkastelua ja tietojärjestelmien logiikan virittämistä kohdalleen. Tällaisinaan avohuollon tiedot pystyvät antamaan kovin vähän, jos ollenkaan eväitä lain toteutumisen seurantaan.

<sup>3</sup> Vantaa ei saanut luokiteltua ilmoitusten tekijöitä vuonna 2008

### 3.2 Avohuollon kustannukset

Avohuollon kustannukset koostuvat seuraavista toiminnoista:

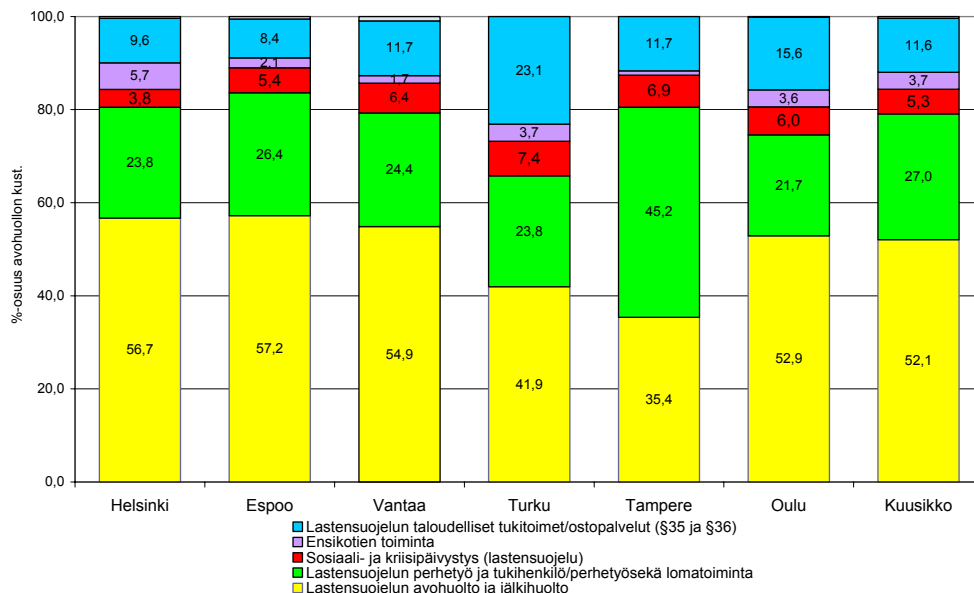
- \*Lastensuojelun avohuollon sosiaalityö
- \* Jälkihuollon sosiaalityö ja sosiaaliohjaus
- \*Lastensuojelun perhetyö ja sosiaaliohjaus
- \*Tukiperhetoiminta, tukihenkilötoiminta ja lomatoiminta
- \*Sosiaali- ja kriisipäivystyksestä lastensuojeluun kohdistuva osuus
- \*Ensikotien toiminta
- \*Lastensuojelun taloudellinen tuki/ostopalvelut (§35 ja § 36)

Seuraavassa taulukossa ja kuviossa on esitetty avohuollon kustannukset ja eri toimintoihin käytetyt osuudet kustannuksista. Tarkemmin kustannukset on esitetty liitteessä 2.

**Taulukko 5.** Lastensuojelun avohuollon kustannukset toiminnoittain 2008

LASTENSUOJELUN AVOHUOLTO VUONNA 2008	Helsinki	Espoo	Vantaa	Turku	Tampere	Oulu	Kuusikko
<b>Avohuollon kustannukset 2008</b>	<b>25 331 712</b>	<b>7 921 403</b>	<b>8 761 295</b>	<b>5 000 031</b>	<b>8 176 511</b>	<b>4 281 806</b>	<b>59 472 757</b>
Lastensuojelun yhteiset palvelut	0	0	131 439	0	0	228 491	359 930
Lastensuojelun avohuollon sosiaalityö	12 209 441	3 791 908	3 706 457	1 505 211	2 592 336	1 929 357	25 734 710
Jälkihuolto	2 154 730	739 048	969 935	591 756	300 891	106 177	4 862 537
Lastensuojelun perhetyö	5 508 103	2 034 289	2 139 711	1 155 595	3 324 550	797 828	14 960 076
Tukiperhetoiminta/tukihenkilötyö/lomatoiminta	525 874	58 845	0	36 353	367 669	132 061	1 120 802
Sosiaali- ja kriisipäivystys (lastensuojelun osuus)	969 429	425 503	558 468	370 662	562 153	257 415	3 143 630
Ensikotien toiminta	1 446 396	167 704	144 995	185 060	75 232	156 033	2 175 420
Lastensuojelun taloudelliset tukitoimet/ostopalvelut (§35,§36))	2 421 739	663 711	1 029 174	1 155 394	953 681	669 325	6 893 023
Muut lastensuojelun kustannuserät (mm. lähesineuvonpito)	96 000	40 395	81 116	0	0	5 119	222 630

**Kuvio 4.** Lastensuojelun avohuollon eri toimintojen %-osuudet avohuollon kustannuksista 2008



Avohuollon sosiaalityön ja jälkihuollon kustannukset olivat yhteensä 30 miljoonaa euroa. Nämä kustannukset muodostivat runsaat puolet avohuollon kokonaiskustannuksista.

Perhetyön kustannukset yhdistettynä tukiperhetyöhön olivat noin 27 % avohuollon kokonaiskustannuksista. Sosiaali- ja kriisipäivystyksen lastensuojelun osuuden kustannukset olivat runsas 3 miljoonaa euroa eli noin 5 % kokonaiskustannuksista. Ensikotien palveluihin kunnat käyttivät noin 2,1 miljoonaa euroa.

Lastensuojelulain taloudellisten tukitoimien kustannuksissa on osalla kuntia mukana myös toimeentulotuen kautta maksettava osuus jälkihuoltonuorten taloudellisesta tukemisestä. Jatkossa

kaikki Kuusikon kunnat ovat keskittämässä jälkihuoltonuorten taloudellista tukemista osaksi toimeentulotukea. Summa oli vuonna 2008 noin 7 miljoonaa euroa, keskimäärin 12 % lastensuojelun avohuollon kustannuksista.

**Taulukko 6.** Lastensuojelun avohuollon kustannukset 0-17-vuotiasta asukasta kohti 2008 ja avohuollon asiakasta kohti (asiakasmäärä ei sisällä avohuollon tukitoimena sijoitettuja lapsia)

2008	Helsinki	Espoo	Vantaa	Turku	Tampere	Oulu	Kuusikko
<b>Avohuollon kustannukset 0-17v</b>							
asukasta kohti	265	139	200	178	231	157	207
suhde Kuusikon keskiarvioon	1,28	0,67	0,97	0,86	1,11	0,76	1,00
<b>Avohuollon kustannukset/</b>							
avohuollon asiakkaana ollut	4 286	2 780	2 344	2 701	3 572	2 020	3 171
suhde Kuusikon keskiarvioon	1,35	0,88	0,74	0,85	1,13	0,64	1,00

Kunnan alle 18-vuotiasta asukasta kohti lastensuojelun avohuoltoon käytettiin 207 euroa. Kustannukset vaihtelivat välillä 139 - 265 euroa/ asukas.

#### 4. Lapsen asioista vastaavat sosiaalityöntekijät

Uuden lastensuojelulain myötä jokaiselle lastensuojeluasiakkaana olevalle lapselle ja nuorelle tulee nimetä lapsen asioista vastaava sosiaalityöntekijä (§13). Lastensuojelun työryhmä selvitti eri kunnissa näiden sosiaalityöntekijöiden määrät.

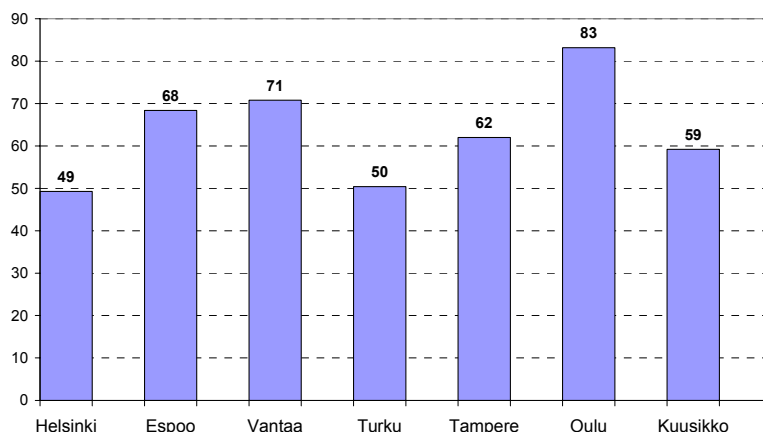
Lapsen asioista vastaavien sosiaalityöntekijöiden vakanssien määrät syksyllä 2008 on esitetty taulukossa 7. Luvuissa eivät ole mukana olosuohdeselvityksiä tekevät, asiakasohjauksessa olevat, päivystystyötä tai varhaisen tuen työtä tekevät sosiaalityöntekijät eivätkä johtavat sosiaalityöntekijät. Jälkihuoltoa tekevät sosiaalityöntekijät sisältyvät kunnissa joko avohuollon tai sijaishuollon työntekijöihin.

**Taulukko 7:** Lastensuojelun vastuusosiaalityöntekijät 2008 marraskuussa

	Helsinki	Espoo	Vantaa	Turku	Tampere	Oulu	Kuusikko
<b>Lastensuojelun työntekijäresurssit</b>							
Lapsen asioista vastaavien sosiaalityöntekijöiden määrä 11/2008.		167	52	62	48	47	31
Avohuollossa		135	42	48	34	37	24
Sijaishuollossa		32	10	14	14	10	7
Lastensuojelun 0-20v. asiakkaat		8 232	3 555	4 389	2 420	2 913	2 578
Lastensuojelun asiakkaita/lasten asioista vastaavat sosiaalityöntekijät 30.11.08							
0-17V		42,5	57,2	62,9	45,9	59,6	75,7
0-20V		49,3	68,4	70,8	50,4	62,0	83,2

Kerättyjä tietoja ei voi suoraan rinnastaa lastensuojelun kokonaisresursseihin eikä -kustannuksiin, sillä lastensuojelu käsittää huomattavasti muutakin kuin vastuusosiaalityöntekijöiden työn.

**Kuvio 5:** Lastensuojelun 0-20v. asiakkaita lapsen asioista vastaavaa sosiaalityöntekijää kohti



Lapsen asioista vastaavien sosiaalityöntekijöiden määrää on kuviossa 5 verrattu kaikkiin lastensuojelun asiakkaisiin. Sijaishuollon lasten asioista vastaavien sosiaalityöntekijöiden vertaaminen sijoitettujen lasten määrään ei anna oikeaa vertailulukua, sillä avohuollon sosiaalityöntekijät vastaavat Helsingissä ja Vantaalla myös

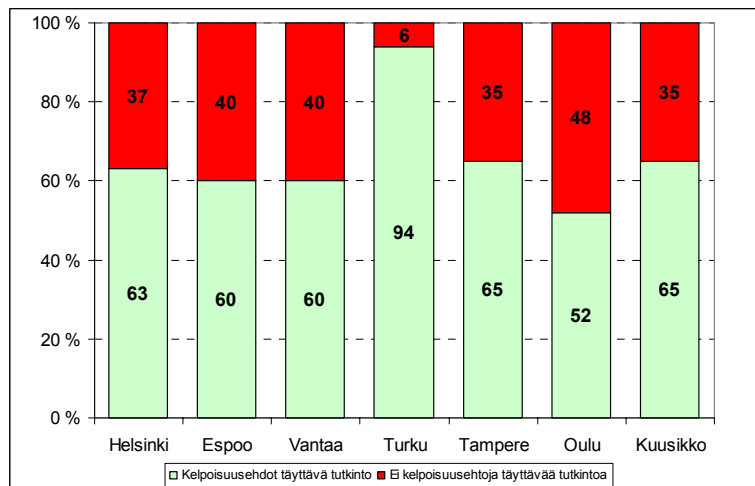
laitoksiin sijoitettujen lasten sosiaalityöstä. Näissä kunnissa vain pitkäaikaiseen perhehoitoon siirtyvien lasten osalta sosiaalityö siirtyy perhehoidon vastuusosiaalityöntekijöille.

Lapsen asioista vastaavaa sosiaalityöntekijää kohti oli keskimäärin 59 lastensuojelun 0-20-vuotiaista asiakasta. Eniten lapsia sosiaalityöntekijää kohti oli Oulussa, Vantaalla ja Espoossa. Tilanne oli paras Helsingissä ja Turussa, joissa lapsia työntekijää kohti oli 50.

### Lapsen asioista vastaavien sosiaalityöntekijöiden kelpoisuus

Kelpoisuusehdot täyttäviä oli keskimäärin 60 % lapsen asioista vastaavista sosiaalityöntekijöistä.

**Kuvio 6.** Lapsen asioista vastaavien sosiaalityöntekijöiden kelpoisuus (%) kaikista vakansseista 30.11.2008



Kelpoisuusehdot täyttävien työntekijöiden määrä on hieman lisääntynyt Kuusikon kunnissa. Edellisen kerran avohuollon sosiaalityöntekijöiden määrää selvitettiin 30.11.2006. Silloin Kuusikon avohuollon sosiaalityöntekijöistä 43 %:lla ei ollut kelpoisuusehtoa täyttävää tutkintoa. Vuonna 2008 luku oli 35 %. Pääkaupunkiseudulla ja Turussa tilanne oli parantunut, kun taas Tampereella ja Oulussa se oli huonontunut huomattavasti. Oulussa lapsen asioista vastaavilta

sosiaalityöntekijöiltä puuttui lähes puolelta kelpoisuusehdot täyttävä tutkinto.

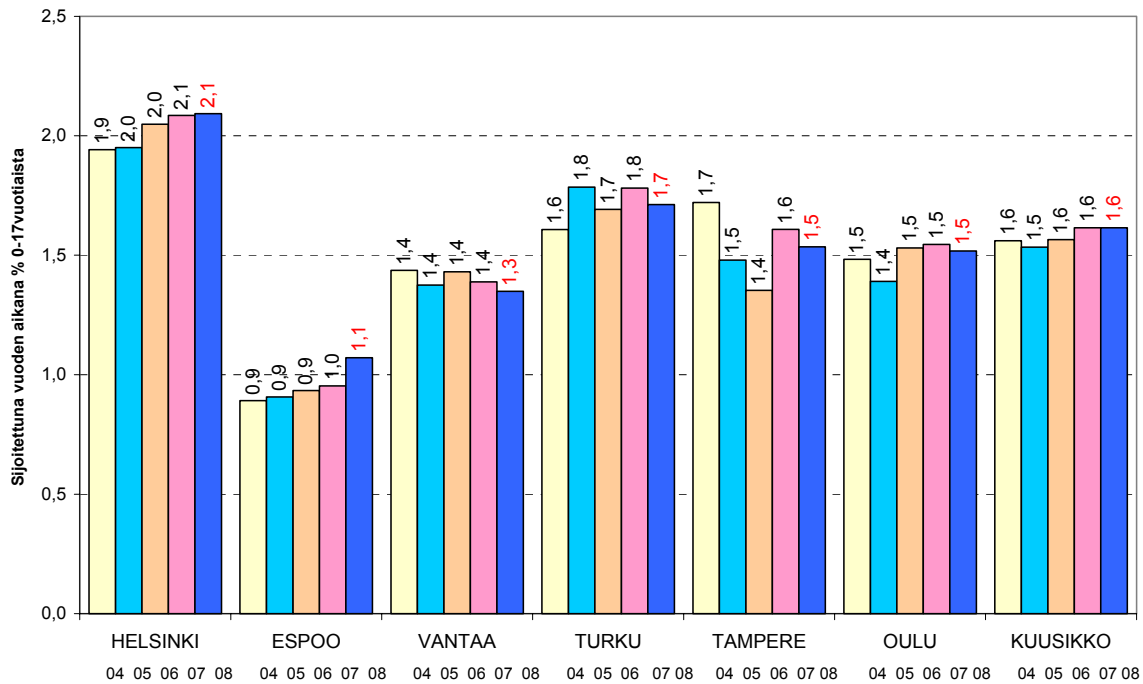
## 5. Sijoitukset

### 5.1 Sijoitetut lapset ja sijoitusten kustannukset

Kuusikko-kuntien määrittelyn mukaisessa sijoitettujen lukumäärässä ovat mukana kaikki lastensuojelulain mukaisesti sijoitetut: huostaan otetut, avohuollon tukitoimena sijoitetut, väliaikaismääräyksellä ja kiireellisesti sijoitetut sekä jälkihuoltopäätöksellä sijoitetut (alle 21v) lapset ja nuoret. Sijoitettujen määrään eivät sisälly yksityisesti sijoitetut lapset (LsL 41§), omaan kotiin sijoitetut eikä itsenäisesti tuetussa asumisessa asuvat lapset. Myöskään sijoitettujen lasten lukumäärään eivät sisälly ensi- ja turvakoteihin tai turvataloihin lastensuojelulain mukaisesti sijoitetut lapset.

Kuusikon kunnissa alle 18-vuotiaista lapsista oli keskimäärin 1,6 % vuoden aikana sijoitettuna kodin ulkopuolelle. Lapsiväestöstä muita suurempi osuus sijoitettuja oli Helsingissä ja Turussa sekä vähiten Espoossa. Sijoitettuja oli Kuusikon kunnissa yhteensä 5 329 lasta. Heistä alle kouluikäisiä oli noin viidesosa ja 18 vuotta täyttäneitä 13 %.

**Kuvio 7.** Vuoden aikana sijoitettuna olleiden alle 18-vuotiaiden %-osuus kunnan alle 18-vuotiaasta väestöstä vuosina 2004-2008.

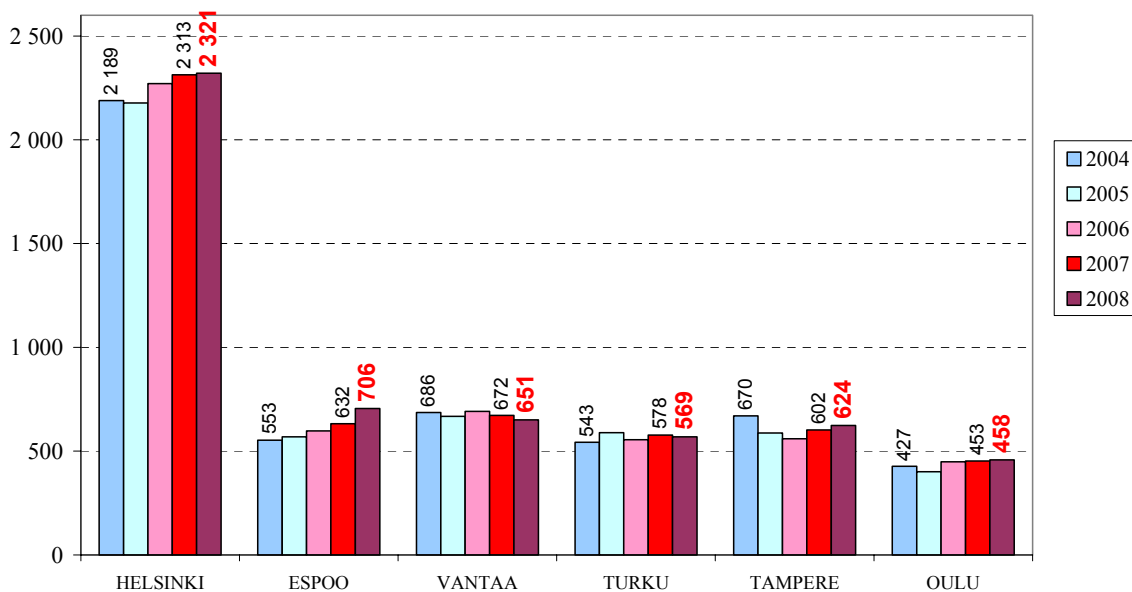


Sijoitettujen lasten määrä on kasvanut Vantaata ja Tamperetta lukuun ottamatta vuodesta 2004 kaikissa vertailun kunnissa. Sijoitettuja lapsia oli vuonna 2008 yhteensä 261 lasta enemmän kuin viisi vuotta aiemmin. Suhteellisesti eniten sijoitettujen määrä on lisääntynyt Espoossa. Kuitenkin Espoossa oli yhä vuonna 2008 kaikista pienin osuus sijoitettuja lapsia lapsiväestöön suhteutettuna.

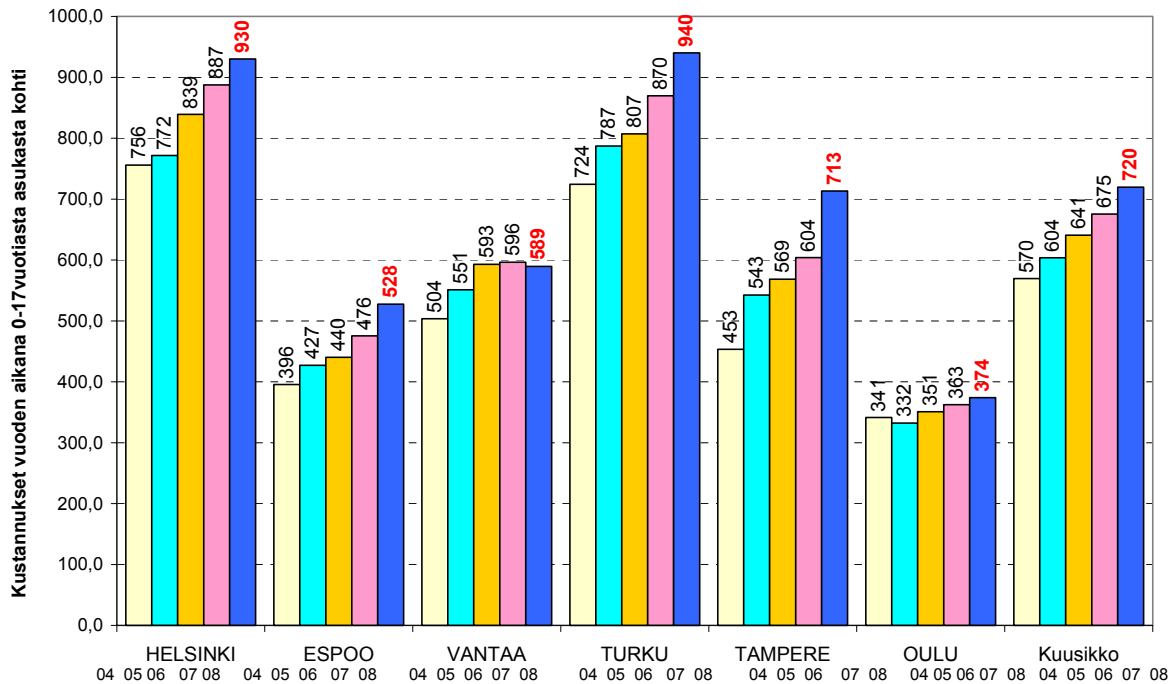
**Kuvio 8.** Vuoden aikana sijoitettuna olleiden lasten määrä ja muutos vuosina 2004-2008.

Sijoitettujen lasten määrän muutos 2004-2008

Lapsia	+132	+153	-35	+26	-46	+31
Muutos %	+6 %	+28 %	-5%	+5%	-7%	+7%



**Kuvio 9.** Sijoitusten kustannukset kunnan alle 18-vuotiasta asukasta kohti vuosina 2004 – 2008 (vuoden 2008 hintatasossa)



Sijoitusten kustannukset kunnan lapsiväestöön suhteutettuna olivat keskimäärin 720 euroa jokaista alle 18-vuotiasta kuntalaista kohti vuonna 2008.

Lasten sijoitusten kustannukset Kuusikon kunnissa vuonna 2008 olivat 206 miljoonaa euroa. Kustannukset nousivat edellisestä vuodesta noin 7 %. Sijoitetun lapsen kustannukset kunnalle olivat keskimäärin 39 000 euroa vuodessa.

## 5.2 Uudet sijoitukset ja huostaanotot 2008

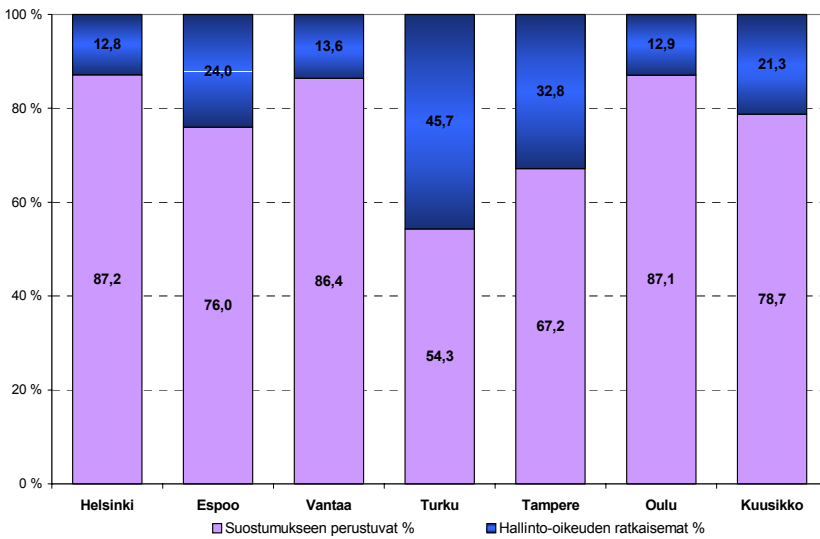
Vuoden 2008 aikana sijoitettuna olleista lapsista noin kolmannes oli uusia sijoitettuja. Uusiksi lasketaan Kuusikon määritelmien mukaan kaikki vuoden aikana tehdyt lapsen ensimmäiset sijoituspäätökset.

Uusien sijoitettujen osuus oli noin 0,6 % kuntien alle 18-vuotiaista. Suurin osuus sijoituksia oli 13-15-vuotiaiden ikäryhmässä. Tämän ikäisiä sijoitettiin vuoden aikana 0,8 % ikäryhmästä (liite 5B).

Uudet sijoitetut vuoden aikana	HELSINKI	ESPOO	VANTAA	TURKU	TAMPERE	OULU	KUUSIKKO
2007	762	199	269	185	232	..	1647
2008	824	230	208	158	182	150	1752
<b>Uudet huostaanotot vuoden aikana (ovat mukana uusien sijoitettujen lukumäärässä)</b>							
2008	187	100	44	46	67	31	475
Josta hallinto-oikeuksien päättämät	24	24	6	21	22	4	101
% huostaanotoista	12,8	24,0	13,6	45,7	32,8	12,9	21,3

Uusia huostaanottoja toteutettiin vuoden 2008 aikana 475. Huostaanottoja oli uusista sijoituksista keskimäärin 27 %. Tahdonvastaisten huostaanottojen päättäminen siirtyi uuden lastensuojelulain myötä hallinto-oikeuksien tehtäväksi ja niiden osuutta haluttiin tarkastella uudessa tilanteessa.

**Kuvio 10:** Huostaanotoista suostumukseen perustuvien ja hallinto-oikeuksien päättämien %-osuus 2008



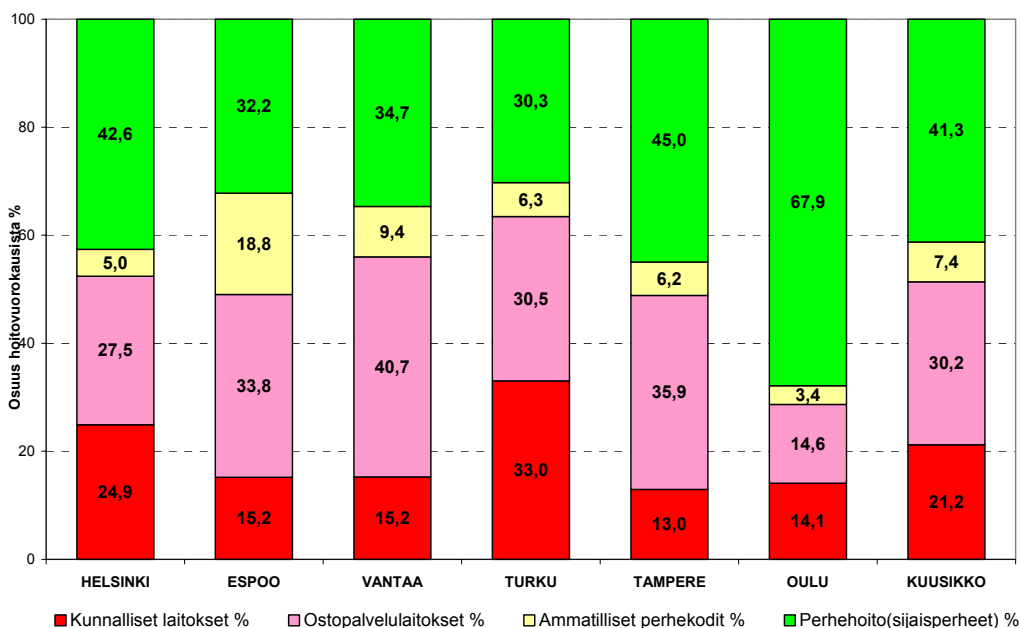
Ensimmäisen vuoden aikana tapahtuneiden hallinto-oikeuksien päättämien huostaanottojen osuus vaihteli Turun 46 %:ist Helsingin 13 %:in. Erilainen tilanne kunnissa voi kuitenkin osittain selittyä sillä, että hakemusten käsittelyajat olivat lain ensimmäisenä toteuttamisvuotena joissakin hallinto-oikeuksissa pitkiä. Osaan vuonna 2008 jätetyistä hakemuksista ei saatu päätöstä vuoden 2008 aikana vaan ne siirtyivät vuodelle 2009.

### 5.3 Eri sijaishuollon muotojen käyttö Kuusikon kaupungeissa

Perhehoito oli yhä yleisin yksittäinen sijoitusmuoto hoitovuorokausina mitattuna. Noin 42 % sijoitusten hoitovuorokausista toteutui perhehoidossa. Perhehoitoa oli eniten Oulussa (67,9 %), Tampereella (45 %) ja Helsingissä (42,6 %). Muissa vertailun kunnissa perhehoidon osuus hoitovuorokausista oli 30 - 35 %.

Perhehoidossa oli Kuusikon kunnissa 2005 (61 lasta vähemmän kuin 2007) lasta vuoden 2008 aikana. Heistä 1 570 oli pitkäaikaisessa ja 547 lyhytaikaisessa perhehoidossa. Lyhytaikaisen perhehoidon osuus väheni ja pitkäaikainen perhehoito lisääntyi hieman. Pitkäaikaisessa perhehoidossa tuotettiin hoitovuorokausia 556 567 ja lyhytaikaisessa 24 936. Kokovuotisiksi hoitopaikoiksi muutettuna perhehoidossa oli 1 524 (+9) hoitopaikkaa.

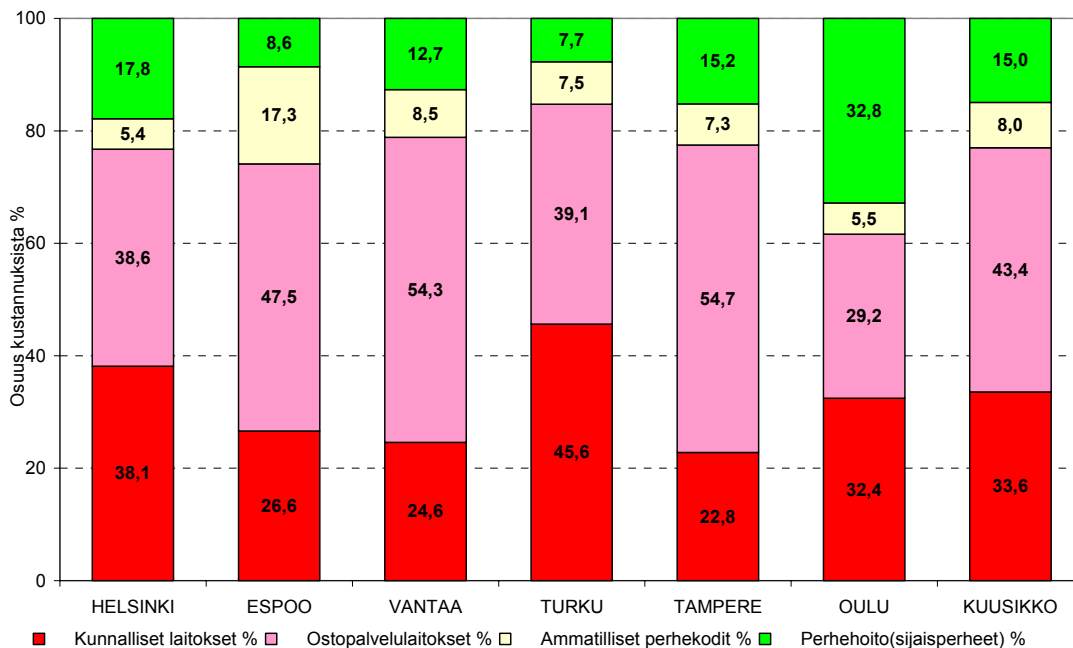
**Kuvio 11.** Eri hoitomuotojen osuudet sijoitusten hoitovuorokausista Kuusikon kunnissa 2008



Ostopalvelulaitoksissa ja ammatillisissa perhekodeissa hoidettiin 2 074 (+50 lasta lisää vuodesta 2007) lasta vuonna 2008 ja hoitovuorokausien määrä vastasi 1 387 (+58) kokovuotista hoitopaikkaa. Ostopalvelulaitosten hoitovuorokaudet lisääntyivät 3,4 % edellisestä vuodesta. Ostopalvelujen osuus sijaishuollon vuorokausista vuonna 2008 oli korkein Espoossa (52 % hoitovuorokausista). Ostopalvelujen käyttö vähentyi Vantaalla ja Oulussa. Tampereella ostopalvelut kasvoivat jo kolmatta vuotta 20 %/ vuosi edellisen vuoden hoitovuorokausista.

Kunnallisissa lastensuojelulaitoksissa oli vuoden aikana 1 900 (+21 lasta edellisestä vuodesta) lasta, joiden keskimääräinen hoitoaika vuoden aikana oli 151vrk/lapsi. Kunnallisissa laitoksissa tuotettujen hoitovuorokausien vastasi 784 kokovuotista hoitopaikkaa. Kunnallisissa lastensuojelu laitoksissa oli 1 199 työntekijää, joista erityistyöntekijöitä oli 79 (sosiaalityöntekijöitä, sairaanhoitajia, toimintaterapeutteja ja psykologeja).

**Kuvio 12.** Eri hoitomuotojen %-osuudet sijoitusten kustannuksista Kuusikon kunnissa 2008



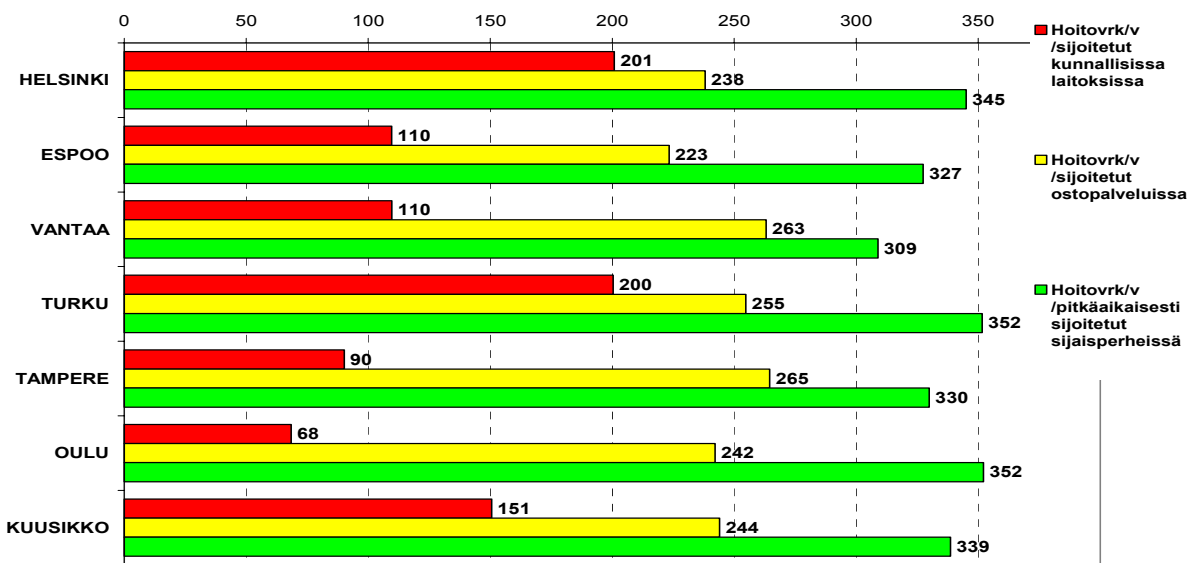
Sijoitukseen kului yhteensä 206 miljoonaa euroa vuonna 2008. Perhehoidon osuus summasta oli 31 miljoonaa euroa. Kunnalliseen laitoshoitoon käytettiin 69 miljoonaa euroa ja ostopalvelulaitosten sekä ammatillisten perhekotien palveluihin 106 miljoonaa euroa.

#### 5.4 Keskimääräisen sijoituksen pituus ja kustannukset eri hoitomuodoissa

Keskimääräinen sijoituksen pituus lasketaan jakamalla kaikki sijaishuollon hoitovuorokaudet vuoden aikana sijoitettuna olleiden lasten määrällä. Kyseessä ei siis ole yksittäisen lapsen sijoituksen kokonaispituus vaan laskennallinen tieto, joka kertoo vuoden aikana käytettyjen sijoituspäivien määrän hoitomuodoittain sijoitettua lasta kohti.

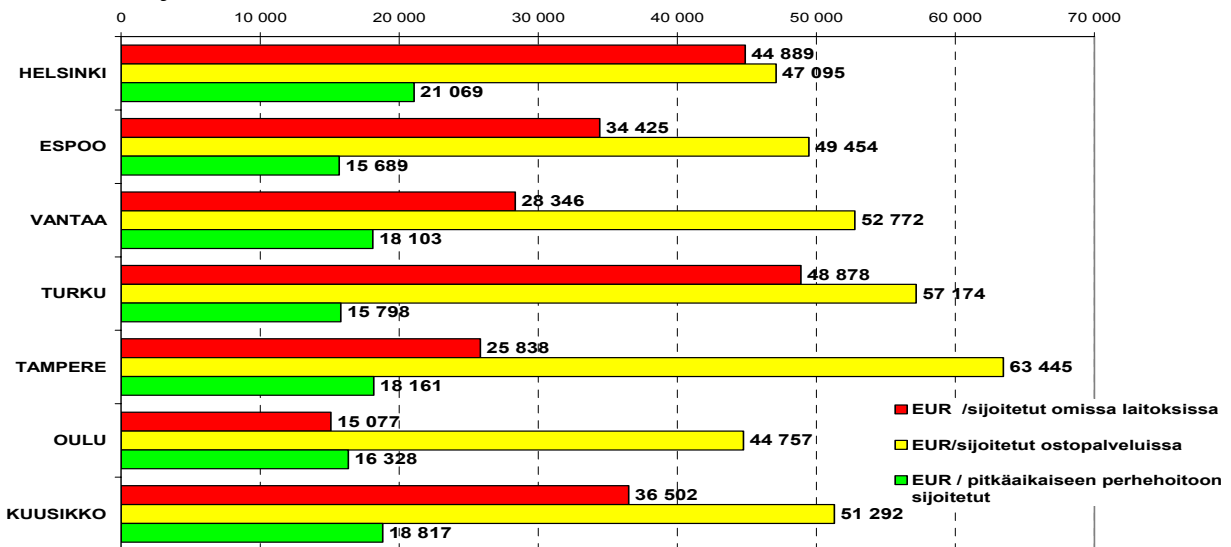


**Kuvio13.** Keskimääräisen sijoituksen pituus vuorokausina vuoden aikana eri hoitomuodoissa 2008



Vuonna 2008 perhehoidon pitkäaikaiset sijoitukset olivat lähes vuoden mittaisia, keskimääräinen sijoitusaika oli 11 kuukautta. Ostopalvelujen sijoitusjakson keskipituus oli noin 8 kk ja kunnallisen laitossijoituksen pituus 5 kk.

**Kuvio14.** Sijoituksen vuosikustannukset eri hoitomuodoissa 2008

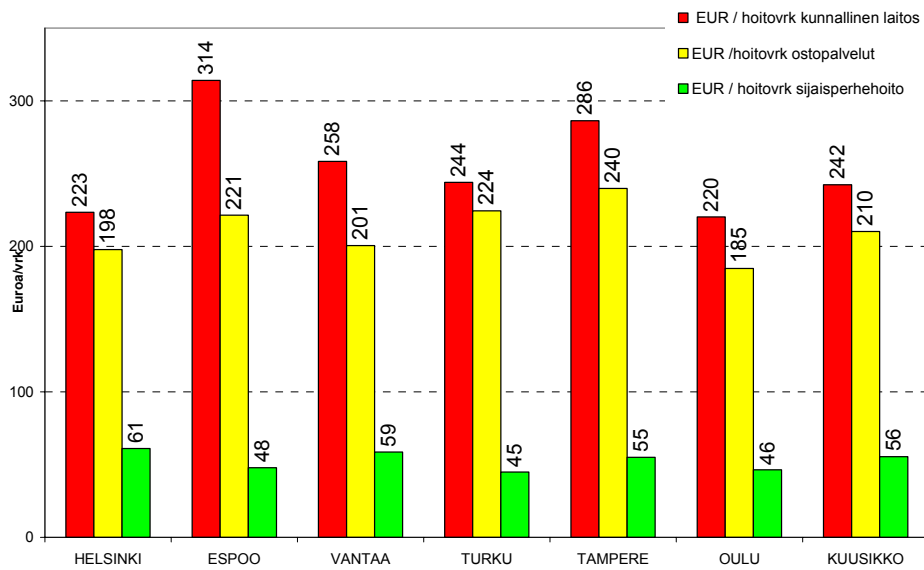


Vuonna 2008 lapsen sijoitusjakso vuoden aikana oli kustannuksiltaan kallein ostopalveluhoidossa<sup>4</sup>. Ostopalveluhoitoon sijoitetun lapsen keskimääräinen kustannus oli 51 000 euroa vuodessa. Pitkäaikaisessa perhehoidossa kustannukset sijoitusjaksoa kohti olivat 19 000 euroa ja kunnallisen laitossijoituksen kustannukset 36 000 euroa.

Kuviossa 15 on esitetty eri hoitomuotojen vuorokausikustannukset vuonna 2008. Kunnallisen laitoshoidon vuorokausikustannus oli korkein, mutta kauas siitä ei jäänyt myöskään ostopalveluna hankittavan hoidon vuorokausikustannus. Kunnallisten laitosten kustannuksia nostaa laitoksissa tehtävä arviointityö, jossa tarkastellaan lapsen hoidon tarvetta. Perhehoidon vuorokausi kustannukset olivat noin neljäsosa muiden hoitomuotojen kustannuksista.

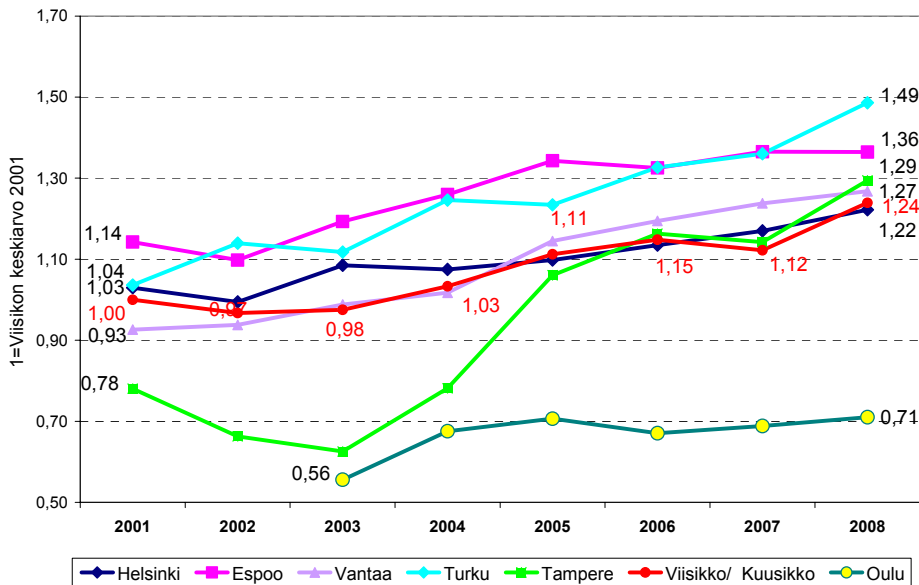
<sup>4</sup> Tässä on yhdistetty ostopalvelulaitosten ja ammatillisten perhekotien tiedot.

**Kuvio15.** Sijaishuollon hoitovuorokauden kustannukset eri hoitomuodoissa 2008



Sijoitetun lapsen vuosikustannusten kehitys vuodesta 2001 vuoteen 2007 on esitetty kuviossa 16. Tässä raportissa sijoituksiin lasketaan mukaan myös avohuollon tukitoimisijoitukset. Vuoden 2001 keskimääräinen sijoituksen kustannus (Viisikon kuntien) on kuviossa merkitty arvolla 1 ja kustannusten kehitystä seuraavina vuosina on suhteutettu siihen. Kuviossa käytetyt sijoitettua kohti lasketut kustannukset löytyvät liitteestä 7B.

**Kuvio 16.** Sijoitettuna ollutta lasta kohti laskettujen vuosikustannusten kehitys Kuusikon kunnissa vuosina 2001 - 2008 ( Viisikon keskiarvo v. 2001 = 1, kustannukset v. 2008 arvossa)



Kustannukset sijoitettua lasta kohti ovat Kuusikon kunnissa kohonneet vuodesta 2001 keskimäärin neljänneksen.

Oulun sijoitettua lasta kohti lasketut kustannukset ovat koko tarkastelujakson olleet alhaiset verrattuna kaikkiin muihin vertailun kuntiin. Oulun sijaishuollon edullisia kustannuksia selittävät suuri osuus (68 % hoitovuorokausista) edullista perhehoitoa ja pienin osuus laitoshoidoa. Lisäksi Oulussa vuorokausikustannukset olivat kaikissa hoitomuodoissa muita kuntia alhaisemmat.

Turussa sijoitettua lasta kohti lasketut kustannukset olivat korkeimmat vuonna 2008. Turussa käytetään sijoituksissa paljon kunnallista laitoshoidoa sekä arviointiin että pitkäaikaisiin

sijoituksiin. Osa Turun lastenkodeista on erityislastenkoteja. Perhehoitoa Turussa oli hoitovuorokausina mitaten vähiten (30 % hoitovrk) ja ostopalvelulaitosten kustannukset sijoitusta kohti olivat korkeat.

Espoon sijoitettua lasta kohti lasketut kustannukset olivat Turun jälkeen korkeimmat Kuusikossa. Espoon käyttämän perhehoidon osuus oli vajaa kolmannes hoitovuorokausista. Ostopalvelujen osuus oli korkein Kuusikossa, lähes 53 % hoitovuorokausista. Espoon omien laitosten hoitovuorokauden kustannukset olivat keskimääräistä korkeammat. Espoossa aloitti vuoden 2008 aikana uusi oma lastenkoti. Henkilökunta rekrytoitiin huhtikuun alusta ja lapset sijoitettiin porrastetusti vuoden 2008 aikana.

Tampereella sijoitetun lapsen kustannukset ovat lyhyessä ajassa kohonneet yli Kuusikon kuntien keskimääräisten kustannusten. Kuitenkin Tampere käytti suhteessa toiseksi eniten perhehoitoa Kuusikon piirissä (45 % hoitovuorokausista). Tampereen kustannusten nousuun vaikuttaa eniten suuri ja nopeasti kasvava ostopalvelujen käyttö. Hoitovuorokausista 42 % oli ostopalvelua v.2008.

Vantaan sijoitettua kohti lasketut kustannukset olivat vuonna 2008 hieman Tampereen kustannuksia alhaisemmat. Vantaan sijaishuollon hoitovuorokausista toiseksi suurin osuus (50 %) oli ostopalvelua vuonna 2008. Perhehoidon osuus hoitovuorokausina oli hieman suurempi kuin Espoossa (35 %).

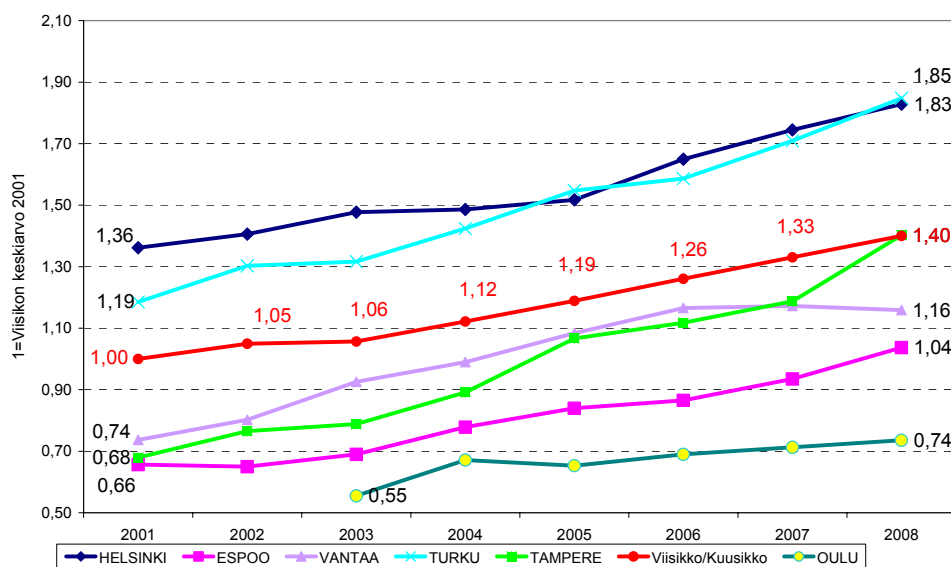
Helsingissä perhehoidon osuus hoitovuorokausista oli melko suuri (42 %) vuonna 2008. Omaa laitoshoidoa oli runsaasti, mutta hoitovuorokauden kustannukset olivat (Oulua lukuun ottamatta) edullisimmat. Ostopalveluna hankittiin vajaa kolmannes hoitovuorokausista ja ostopalveluhoidon vuorokausikustannus oli keskimääräistä edullisempi.

#### 5.4 Sijaishuollon kustannustrendit 2001 – 2008

Lastensuojelun sijoituksiin käytetyt kustannukset on kuviossa 17 suhteutettu kunkin kunnan alle 18-vuotiaan väestön määrään. Vuoden 2001 keskimääräinen kustannus asukasta kohti (Viisikon kunnissa) vuonna 2001 on merkitty arvolla 1 ja myöhempien vuosien kustannusten kehitystä on verrattu siihen. Kuvion pohjana käytetyt kustannusten arvot löytyvät liitteestä 7A.

**Kuvio 17. Sijoitusten kustannukset kunnan alle 18-vuotiasta asukasta kohti**

Kustannusten kehitys Kuusikon kunnissa vuosina 2001 - 2008 (Viisikon ka v.2001 = 1, kustannukset v. 2008 arvossa)



Helsingin ja Turun sijoitusten kustannukset lapsiväestöön suhteutettuna ovat koko tarkastelujakson olleet muihin kuntiin verrattuna korkeat. Näissä kunnissa on suurin osuus sijoitettuja muihin kuntiin verrattuna. Muutkin kunnat, lukuun ottamatta Oulua, ovat kuviossa samassa järjestyksessä kuin niissä on sijoitettuja lapsiväestöstä. Vantaa on kunnista ainoana saanut kustannusten suunnan kääntymään laskuun vuonna 2008.

Sijoitusten kustannukset suhteutettuna alle 18-vuotiaaseen väestöön ovat kasvaneet keskimäärin 40 % verrattuna vuoden 2001 tilanteeseen.

Kustannusten kasvuun on monta eri syytä, joista tärkeimmät ovat:

\*sijoitettujen lasten määrä on kasvanut 15 % vuodesta 2001 lähtien lapsiväestön määrän pysyessä ennallaan tai vähentyessä

\*sijoitusjaksot ovat pidentyneet 10 % vuodesta 2001

\* sijaishuollon kasvu on kohdistunut ostopalveluihin (laitoshiitoon) ja perhehoidon osuus on pysynyt ennallaan tai vähentynyt

## 6. Yhteenvedo

Uusi lastensuojelulaki (417 /2007) tuli voimaan vuoden 2008 alussa. Asiakkuuden alkamisen kriteereitä on uudessa lastensuojelulaissa tarkennettu ja menettelytapoja yhtenäistetty. Avohuollon toiminnoista alettiin valtakunnallisesti koota aiempaa tarkempia ja monipuolisempia tietoja, mutta kunnilla oli vaikeuksia tuottaa valtakunnallisen tiedonkeruun mukaisia tietoja. Parhaiten saatiin tuotettua tiedot lastensuojeluilmoituksista ja avohuollon sekä jälkihuollon asiakkaista.

Lastensuojeluilmoitusten määrä oli lähes 30 000 ilmoitusta, ja määrä kasvoi edellisestä vuodesta noin 6 000:lla ilmoituksella. Varsinkin yksityisten henkilöiden tekemien lastensuojeluilmoitusten määrä kasvoi runsaasti. Lastensuojeluilmoitus tehtiin yli 17 000:sta lapsesta eli vajaasta 6 %:sta alle 18-vuotiaita.

Alle 18-vuotiaasta Kuusikon kuntien väestöstä oli 7,4 % (21 303 lasta) lastensuojelun asiakkaina vuonna 2008. Sijoitettuna oli 1,6 % alle 18-vuotiaista (4 639 lasta) ja avohuollon asiakkaana 16 664 lasta. Avohuollon asiakkaiden määrä kasvoi edellisestä vuodesta 1 700 lapsella.

Lastensuojelun asiakkaaksi tulevan lapsen kustannukset olivat keskimäärin 11 000 euroa vuodessa. Kustannukset vaihtelivat kunnittain 5 000 - 14 000 euron välillä. Lastensuojelun kustannusten muodostumiseen vaikuttavat ainakin sijoitettuna olleiden lasten määrä ja osuus lapsiväestöstä, sijoitettujen lasten hoitomuoto ja se, millaisia avohuollon tukitoimia kunnassa on tarjolla. Vuonna 2008 Kuusikon kuntien sijoitusten kustannuksista 85 % kohdistui laitoshiitoon.

Lastensuojelun kokonaiskustannukset olivat 266 miljoonaa euroa Kuusikon kunnissa vuonna 2008. Kustannukset kasvoivat reaalisesti runsaat 8 % vuodesta 2007. Summasta 22 % kului avohuoltoon ja 78 % sijoituksiin.

Lasten asioista vastaavia sosiaalityöntekijöitä oli Kuusikon kunnissa 407 työntekijää. Jokaista työntekijää kohti oli keskimäärin 59 lastensuojelun asiakasta. Lasten määrä vaihteli 50 - 88 lapsen välillä. Noin kolmasosalla työntekijöistä ei ollut kelpoisuusehtoja täyttävää tutkintoa. Tilanne oli keskimääräistä parempi Turussa, jossa vain 6 % lapsen asioista vastaavista sosiaalityöntekijöistä oli vailla muodollista kelpoisuutta. Muissa kunnissa ei-kelpoisuuden omaavien sosiaalityöntekijöiden määrä vaihteli 35 – 48 %:n välillä. Huonoin tilanne oli Oulussa.

## Lastensuojelusta koottavat tiedot 2008

### 2.1 Lastensuojelun kokonaisuus

Lapsi- ja perhekohtaista lastensuojelua ovat lastensuojelutarpeen selvitys, avohuollon tukitoimet, lapsen kiireellinen sijoitus ja huostaanotto sekä niihin liittyvä sijaishuolto ja jälkihuolto. Näiden lisäksi on olemassa ehkäisevää lastensuojelua (lsL 3 §).

Useimmissa Kuusikon kunnissa lastensuojelu on organisatorisesti osana perheiden/lapsiperheiden sosiaalipalveluja. Lastensuojelun kustannusten koostaminen täysin toisiaan vastaavasti eri kunnissa on silti usein tehtävä toiminnoittain ja sopimalla, mitä kustannuksia tässä tarkastelussa nähdään osana lastensuojelua

#### 2.1.1 Lasten määrä

Kaikki lastensuojelun asiakkaina vuoden 2008 aikana olleet lapset:

\*Vuoden aikana avohuollon asiakkaana olleet (ei sisällä avohuollon tukitoimena sijoitettuja ).  
LASKENNALLISESTI SAATAVA tieto.

\*Vuoden aikana sijoitettuna olleet lapset (sisältää **huostaan otetut, kiireellisesti sijoitetut** ja avohuollon **tukitoimenpiteenä sijoitetut** )

\*Jälkihuollossa olleet (avohuolto- ja huostaanottosijoituksen jälkeen)

#### 2.1.2 Kustannukset

. Lastensuojelun kustannukset koostetaan seuraavista toiminnoista:

\*Lastensuojelun avohuollon sosiaalityö

\*Laitoksissa tehtävä avotyö(jos on)

\*Jälkihuolto ( voi sisältyä avohuoltoon, sisältää nuorten työhönohjauksen+tukiasumisen)

\*Lastensuojelun perhetyö ja sosiaaliohjaus (ei ennaltaehkäisevää palvelua)

\*Tukiperhetoiminta/tukihenkilötyö/lomatoiminta(ml.leiritoiminta)

\*Sosiaali- ja kriisipäivystys, lastensuojelun osuus (virka-ajan ulkopuolella tai myös virka-aikana)

\*Muut perhekohtaiseksi lastensuojeluksi laskettavat palvelut (esim, läheisneuvonpito, verkostokonsultointi ja muut lastensuojeluun kuuluvat toimet)

\*Ensikotien toiminta

\*Lastensuojelun taloudelliset tukitoimet /ostopalvelut (LsL § 35,36)

*Mukaan lastensuojelun kustannuksiin ei oteta turvakotien eikä nuorten turvatalojen toimintaa eikä järjestöille annettavia avustuksia.*

#### 2.1.3 Lastensuojelun resurssit

Lapsen asioista vastaavien sosiaalityöntekijöiden määrä (vakanssit). Erikseen avohuollossa toimivat ja sijaishuollossa toimivat 30.11.08.

#### **2.1.4 Huostaanotot**

Suostumukseen perustuvien huostaanottojen määrä vuonna 2008 (johtava viranomaisen päättää)  
Hallinto-oikeuden päättämät huostaanotot vuonna 2008  
HAOn hylkäämät hakemukset vuonna 2008

#### **2.2 Avohuolto**

Stakes on uudistanut lastensuojelun avohuollosta kokoamiensa asiakas- ja toimintatietojen keruuta uuden lain voimaantulon jälkeen merkittävästi. Osaa valtakunnalliseen tiedonkeruuseen tulleista tiedoista Kuusikko-kunnat ovat koonneet jo muutaman vuoden ajan. Näistä tiedoista Kuusikko-kunnat voivatkin nyt koota tarkempia tietoja. Tällaisia ovat mm. lastensuojeluilmoitusten syykoodistot ja tiedot lastensuojeluilmoitusten tekijöistä. Muiden avohuollon tietojen osalta pyritään käyttämään Stakesin kokoamia tietoja.

Avohuollon osalta kootaan:

##### **1.Vuoden aikana tulleet lastensuojeluilmoitukset (LsL 25§)**

Kootaan jaottelu ilmoittajan antamasta lastensuojeluarpeen syystä Vantaan koodiston mukaisesti ryhmiteltynä pääluokittain (Liite 2 tiedonkeruulomakkeella)

Stakes: Tilastovuoden aikana tulleiden lastensuojeluilmoitusten lukumäärä. Samasta lapsesta on voitu tehdä useita ilmoituksia. Mukaan lasketaan kaikki tilastovuoden aikana tehdyt ilmoitukset.

##### **1.B Lastensuojeluilmoituksen tekijät.**

Kuusikon luokittelun mukaan:

Itse

Huoltaja/vanhemmat

Perheenjäsen

Sukulainen/omainen

Naapuri/ystävä/tuttava

Muu yksityinen

##### **Yksityinen yhteensä**

Sosiaaliviranomainen

\*josta päivähoito

Terveystieteiden viranomaisen

Poliisi

Koulu

Muu viranomaisen

##### **Viranomaiset yhteensä**

##### **2. Vuoden aikana lastensuojeluilmoituksen kohteena olleiden lasten lukumäärä (LsL 25§)**

ikäryhmittäin (0-2,3-6,7-12,13-15,16-17)

Stakes: Tilastovuoden aikana tulleet lastensuojeluilmoitukset ikäryhmittäin. Jokainen lapsi vain HETU kertaalleen, vaikka hänestä olisi tehty useampi kuin yksi ilmoitus.

##### **3.Vuoden aikana alkaneet lastensuojelun avohuollon asiakkuudet (LsL 26§) ikäryhmittäin (0-2,3-6,7-12,13-15,16-17)**

\*asiakkuus päättyy selvitykseen (Kuusikko)

\*asiakkuus jatkuu (Kuusikko)

Stakes : Niiden lasten lukumäärä, joilla asiakkuus on alkanut tilastovuoden aikana. Lastensuojelun asiakkuus alkaa, kun lastensuojeluasian vireille tulon johdosta päätetään tehdä 27§ :ssä tarkoitettu lastensuojelutarpeen selvitys. Lastensuojelun avohuollon asiakkuus voi alkaa myös kiireellisen sijoituksen alkaessa. Lasten lkm. HETU kertaalleen.

**4. Vuoden aikana valmiiksi tehdyt lastensuojelutarpeen selvitykset (LsL 26§) (ikäryhmittäin (0-2,3-6,7-12,13-15,16-17) Stakes :** Niiden lasten lukumäärä, joille on tilastovuoden aikana tehty lastensuojelutarpeen selvitys. Lapset HETU-kertaalleen.

Kootaan jaottelu lastensuojelutarpeen syistä sosiaalityöntekijän arvioimana. Vantaan koodiston mukaisesti ryhmiteltynä pääluokittain. (Liite 2 tiedonkeruulomakkeessa).

**5. Vuoden aikana lastensuojelutarpeen selvityksen jälkeen laaditut uudet asiakassuunnitelmat (LsL 30§) Lasten lkm ikäryhmittäin (0-2,3-6,7-12,13-15,16-17) Stakes :** Niiden lasten lukumäärä, joille on tilastovuoden aikana tehdyn lastensuojelutarpeen selvityksen jälkeen laadittu asiakssuunnitelma. Lapset HETU-kertaalleen.

**6. Vuoden aikana tarkistetut avo- tai jälkihuollon asiakassuunnitelmat (LsL 30§) lasten lkm ikäryhmittäin (0-2,3-6,7-12,13-15,16-17,18-20) Stakes :** Niiden lasten ja nuorten lukumäärä, joille on aikaisemmin tehty asiakssuunnitelma ja seo tarkastettu tilastovuoden aikana. Lapset HETU-kertaalleen.

**7. Vuoden aikana avohuollon asiakkaana olleet lapset ja nuoret HETU kertaalleen ikäryhmittäin (0-2,3-6,7-12,13-15,16-17,18-20) PITÄÄ SISÄLLÄÄN MYÖS AVOHUOLLON TUKITOIMENA SIJOITETTUNA OLLEET.**

Stakes: Niiden lasten ja nuorten lukumäärä, jotka ovat olleet lastensuojelun avohuollon asiakkaina tilastovuoden aikana. Avohuollon jälkihuollon piirissä olleet kirjataan kohtaan 8, heitä ei siis kirjata tähän.

**8.Vuoden aikana jälkihuollossa olleet lapset ja nuoret (LsL 75§) HETU kertaalleen ikäryhmittäin (0-2,3-6,7-12,13-15,16-17,18-20) Stakes:** Niiden lasten ja nuorten lukumäärä, jotka ovat saaneet avohuollon jälkihuollon tukitoimia sijoituksen jälkeen.

**9.Vuoden aikana poistuneet ja lakkautetut avohuollon asiakkuudet (lasten ja nuorten lkm ikäryhmittäin (0-2,3-6,7-12,13-15,16-17,18-20) Stakes:** Niiden lasten ja nuorten lukumäärä, joiden asiakkuus lastensuojelun avohuollossa on päätetty lakkauttaa tai se pitää lakkauttaa. Asiakkuus päättyy viimeistään kun nuori täyttää 21v, tai kun sijoituksen päättymisestä on kulunut 5 vuotta eikä sinä aikana ole ollut lastensuojelun avohuollon tukitoimien tarvetta tai tukipalveluja ei ole järjestetty.

### **2.3 Kodin ulkopuolelle sijoitetut lapset**

- 1. Vuoden aikana sijoitettuna olleet** JOISTA Viimeisen sijoituspäätöksen mukaan.  
Avohuollon tukitoimena sijoitetut  
Kiireellisesti sijoitetut  
Sijaishuoltoon sijoitetut(huostaan otetut)  
Jälkihuoltona sijoitetut

- 1. Vuoden aikana sijoitettuna olleet (ikäryhmät 0-2,3-6,7-12,13-15,16-17,18-20)**

1.1b Vuoden 2008 aikana sijoitettuna olleet 0-17 vuotiaat

Jos sama lapsi/nuori on ollut useassa eri hoitomuodossa vuoden aikana, hän on lastensuojelun sijaishoidon asiakasmäärässä yhteen kertaan. Sen sijaan hän voi olla asiakkaana erikseen jokaisessa hoitomuodossa, jossa on ollut vuoden aikana hoidossa.

Ikäryhmittäisissä tarkasteluissa lapsen ikä on hänen ikänsä tarkasteltavan vuoden lopussa.

### **Erityistapauksia;**

Mikäli lapsi on sijoitettuna kotiin ns. koesijoituksena harjoittelemassa kotiinpaluuta ja lapsella on jäljellä paikka lastensuojelulaitoksessa tai perhekodissa lasketaan lapsi (kustannuksineen) sijais-  
huollon asiakasmäärään mukaan.

Jos lapsi on sijaishuollon muutospäätöksellä sijoitettuna kotiin eikä hänellä ole muuta voimassa-  
olevaa sijoituspäätöstä, hänestä ei kerry sijaishuollon hoitovuorokausia tai sijaishuollon kustan-  
nuksia eivätkä tällaiset lapset niin ollen kuulu sijaishuollon asiakasmäärään.

### **Lapset ja nuoret, joille on tehty sijoitus tilastovuoden aikana(uudet sijoitetut)**

Lapset ja nuoret, sosiaalitunnus kertaalleen, joilla ei kyseisenä vuonna ole aikaisempaa sijoitusta.

## **1. 1 Vuoden aikana uudet sijoitetut ikäryhmittäin (ikäryhmät 0-2,3-6,7-12,13-15,16-17,18-20)**

### **1.2 Sijoitetut 31.12.**

Sijoitetuista 31.12. eri hoitomuotojen piirissä %

Laitoshoito%

Ammatilliset perhekodit %

Perhehoito(sijaisperheet) %

### **Sijaishuollon asiakkaat poikkileikkausajankohtana**

Asiakkaita lasten sijaishuollossa yhtenä päivänä keskimäärin. Käytetään 31.12. hoitosuhteessa olleiden lasten määrää.

### **1.3 Sijoituksista aiheutuneet kustannukset**

Sisältää lastensuojelun laitoshoidon, ammatillisten perhekotien sekä sijaisperhetoiminnan kustan-  
nukset.

Jälkihuollon tukiasunnoissa asuvien nuorten (eivät ole sijoitettuna vaan asuvat tukiasunnoissa)  
kustannuksia ei oteta mukaan sijaishuollon kustannuksiin.

Koko perheen ympärivuorokautisen hoidon kustannukset (jotka sijaishuolto maksaa) otetaan  
mukaan kustannuksiin.

Laitosten ulkopuolisten hallinnollista työtä tekevien (esim. keskitetyn lasten sijaishuoltotoimiston)  
työtä ei vyörytetä sijaishuollolle.

Hallinnon kustannuksia ei vyörytetä.

Sijaishuollon kustannukset yhteensä

Josta oman toiminnan kustannukset

Josta perhehoidon kustannukset (sijaisperheet)



Josta ostopalvelutoiminnan kustannukset

Josta oman toiminnan kustannukset %

Josta perhehoidon kustannukset %

Josta ostopalvelutoiminnan kustannukset %

## **1.5 Lasten sijoitusten hoitovuorokaudet yhteensä**

Hoitovuorokausi

Kunnan omien lastensuojelulaitosten hoitovuorokausiin lasketaan mukaan laitokseen tulopäivä ja läsnäolovuorokaudet mutta laitoksesta/perhekodista lähtöpäivää ei lasketa mukaan.

Perhehoidon, ammatillisten perhekotien ja ostopalvelulaitosten hoitopäiviin sisältyvät myös lähtöpäivät.

Hoitovuorokausia ovat ne kirjoillaolopäivät, jotka lapsi/nuori/perhe on ollut laitoksessa /perhehoidossa kirjoilla, vaikka olisikin tilapäisesti poissa laitoksesta esimerkiksi loman, karkumatkan tai muun tilapäisen poissaolon vuoksi, koska hoitovastuu on laitoksella. Hoitopaikka on tällöin varattuna ja laitokselle syntyy kustannuksia.

Jälkihuollon tukitoimien piirissä olevien nuorten, jotka eivät ole sijoitettuna vaan asuvat tukiasunnoissa, asumisvuorokausia ei lasketa mukaan hoitovuorokausiin.

Koko perheen ympärivuorokautisen hoidon hoitovuorokaudet lasketaan mukaan hoitovuorokausiin.

Kunnalliset laitokset %

Ostopalvelulaitokset %

Ammatilliset perhekodit %

Perhehoito(sijaisperheet) %

## **2. Lasten sijoitusten laitoshoido**

2.1 Laitoksiin sijoitetut vuonna

- omien laitosten asiakkaat
- ostopalvelulaitosten asiakkaat

2.2 Laitoksiin sijoitetut 31.12.

- omiin laitoksiin sijoitetut 31.12.
- ostopalvelulaitoksiin sijoitetut 31.12.

2.3 Laitosten hoitovuorokaudet

- omien laitosten hoitovuorokaudet
- ostopalvelulaitosten hoitovuorokaudet

### **Kunnallisten lastensuojelulaitosten kustannukset**

Kustannustiedot kerätään jaoteltuina henkilöstö, tila- ja muihin kustannuksiin ilman hallinnon vyörytyskustannuksia apulomaketta (1B) hyväksikäyttäen.

Omien laitosten osalta otetaan mukaan myös kesäkotien ja vastaavien virkistyspaikkojen kustannukset sekä autojen vuokrat.

Kustannuksista poistetaan pelkästään avohoitoa antavien osastojen kustannukset. (osittain avotyötä tekevät osastot otetaan mukaan kustannuksiin). Laitoksissa työskennelleiden työllistettyjen kustannuksia ei oteta mukaan.

### **Ostopalvelulaitosten kustannukset**

Sisältää ainoastaan laitoksille maksetut korvaukset ilman oman sosiaalityön osuutta.

SPR:n (tai muiden vastaavien) turvatalojen kustannuksia ei sisällytetä laitoshoidon kustannuksiin.

#### **2.4 Lasten sijaishuollon laitoshoidon kustannukset**

- omien laitosten kustannukset
- ostopalvelulaitosten kustannukset

### **2.5 Kunnallisten lastensuojelulaitosten henkilöstö**

Pyritään laitoksen normaaliin henkilöstövahvuuteen yhtenä keskimääräisenä päivänä. Henkilöstömääränä käytetään käytössä olevien vakanssien määrää. Pelkästään avohuollon työtä tekevä henkilöstö vähennetään.

Omien laitosten henkilöstöön kuuluvat kaikki laitoksissa työskentelevät, myös toimistohenkilöstö ja eriteltynä erityishenkilöstö. Lastensuojelulaitoksissa työskenteleviä erityishenkilöitä ovat mm. Sosiaalityöntekijät, erikoissairaanhoidajat ja sairaanhoidajat lääkärit, psykologit, toimintaterapeutit, puheterapeutit, opettajat.

Henkilöstöön eivät sisälly työllistetyt, siviilipalvelusmiehet eikä oppisopimuskoulutuksessa olevat.

Pelkkää avohuoltoa antavaa henkilöstöä ei oteta laitoshoidon henkilöstömäärään mukaan mutta osittain avohuollon työtä tekevät ovat mukana lastensuojelun sijaishuollon sisällä erittelemättöminä.

#### **2.5 Kunnallisten lastensuojelulaitosten henkilöstö**

##### **1. Koko henkilöstö 31.12.**

Joista erityishenkilöstö

##### **2. Työllistetyt 31.12.**

Työllistettyjä vuoden aikana

#### **2.6 Kunnallisten lastensuojelulaitosten paikat, joista vastaanottoaikoja**

#### **2.7 Lastensuojelun koko perheen hoitoon tarkoitettujen**

**YMPÄRIVUOROKAUTISTEN kunnallisten hoitopaikkojen määrä**

Kunnallisten laitosten hoitopaikat 31.12.

Ilmoitetaan laitosten vahvistettu paikkamäärä, joista vastaanottoaikoja.

Joista lasten sijaishuollon toiminnassa käytettävät koko perheen hoitoon tarkoitetut ympärivuorokautiset hoitopaikat 31.12.

### **3. Lastensuojelun ammatilliset perhekodit**

#### **3.1 Ammatillisiin perhekoteihin sijoitetut vuonna**

- kunnallisten ammatillisten perhekotien asiakkaat

- ostopalvelu ammatillisten perhekotien asiakkaat

### 3.2 Ammatillisiin perhekoteihin sijoitetut 31.12.

- omien perhekotien asiakkaat 31.12.
- ostopalveluperhekotien asiakkaat 31.12.

### 3.3 Perhekotien hoitovuorokaudet vuonna

- kunnallisten ammatillisten perhekotien hoitovuorokaudet
- ostopalvelu ammatillisten perhekotien hoitovuorokaudet

### Ammatilliset perhekodit

Kunnallisten ammatillisten perhekotien kustannukset (toimintaa ainoastaan Helsingissä)

kustannukset ilman hallinnon vyörytyksiä

Ostopalvelun ammatillisten perhekotien kustannukset sisältävät ainoastaan ammatillisille perhekodeille maksetut korvaukset ilman oman sosiaalityön osuutta.

### 3.5 Ammatillisten perhekotien kustannukset

- kunnallisten ammatillisten perhekotien kustannukset
- ostopalvelu ammatillisten perhekotien kustannukset

## **4. Lastensuojelun perhehoito (sijaisperheet)**

### 4.1 Sijaisperhehoidon asiakkaat

Pitkäaikaisen perhehoidon asiakkaat

Lyhytaikaisen perhehoidon asiakkaat

### 4.2 Sijaisperheissä olevat asiakkaat 31.12.

Pitkäaikaisen perhehoidon asiakkaat

Lyhytaikaisen perhehoidon asiakkaat

### 4.3 Sijaisperheiden hoitovuorokaudet

Pitkäaikaisen perhehoidon hoitovuorokaudet

Lyhytaikaisen perhehoidon hoitovuorokaudet

### 4.5 Sijaisperhetoiminnan kustannukset

Sisältää sekä sijaisperheille maksetut korvaukset (alkuavustukset, kulukorvaukset ja palkkiot) että sijaisperheille harkinnanvaraisena taloudellisena tukena maksettavat kustannukset ja oman sosiaalityön osuuden. Perhehoidon sosiaalityön ja toimistotyön kustannukset sisältävät mm. työntekijöiden henkilöstömenot, huoneistomenot, koulutuskustannukset, matkakulut sekä työnohjauksen ym. kustannukset.(pääosin toimistotyöntekijätkin sisältyvät, ne kunnat, jotka eivät saa näitä mukaan ilmoittavat)

Perhehoidon kustannuksiin sisältyy eräillä kunnilla biologisten perheiden matkakuluja ym.

Kunnan kirjanpidon, palkanlaskennan ja muita yleishallinnon kuluja ei vyörytetä.

## **5. Ympärivuorokautinen laitosmuotoinen perhekuntoutus**

Ympärivuorokautisen (laitosmuotoisen) perhekuntoutuksen perheet vuoden aikana

Mukaan lasketaan ne perheet, jotka ovat vuoden aikana osallistuneet seuraavanlaiseen perhekuntoutukseen:

1. Perhe on asunut laitoksen yhteydessä olevassa perheasunnossa, johon perheelle tarjotaan tehostettua tukea
2. Perhe on asunut laitoksessa osallistuen ympärivuorokautiseen perhekuntoutukseen
3. Perheen lapsi on sijoitettuna, vanhemmille tarjotaan päivämuotoista kuntoutusta

#### 5.1 Perheet vuoden aikana

- kunnallisen perhekuntoutukseen osallistuneet
- ostopalveluperhekuntoutukseen osallistuneet

#### 5.2 Lapset vuoden aikana

- kunnallisen perhekuntoutukseen osallistuneet lapset
- ostopalveluperhekuntoutukseen osallistuneet lapset

#### 5.3 Lasten vuorokaudet vuoden aikana

- kunnallisen perhekuntoutukseen osallistuneiden lasten hoitovuorokaudet
- ostopalveluperhekuntoutukseen osallistuneiden lasten hoitovuorokaudet

#### 5.4A Ympärivuorokautisen perhekuntoutuksen lasten osuus laitoksiin sijoitetuista

#### 5.4 Ympärivuorokautisen perhekuntoutuksen lasten hoitovuorokaudet laitoshoidon vuorokautisista

LASTENSUOJELUN TIETOJA VUONNA 2008	Helsinki		Espoo		Vantaa		Turku		Tampere		Oulu		Kuusikko	
	0-20v	0-17v	0-20v	0-17v	0-20v	0-17v	0-20v	0-17v	0-20v	0-17v	0-20v	0-17v	0-20v	0-17v
	Oma	Osto	Oma	Osto	Oma	Osto	Oma	Osto	Oma	Osto	Oma	Osto	Oma	Osto
2.1.1. Lastensuojelun asiakkaina olleet lapset 2008 (sisältää avo-, sijais- ja jälkihuollon)	8 232	7 097	3 555	2 973	4 389	3 898	2 420	2 801	2 913	2 801	2 578	2 348	24 087	21 322
*Heistä pelkästään avo- ja jälkihuollon asiakkaina olleet lapset ja nuoret (sis. jälkih. piirissä olleet)	5 224	5 087	2 602	2 342	3 629	3 307	1 851	1 704	2 480	2 257	2 116	1 935	17 902	16 632
*Heistä sijoitettuna olleet (sis. avo- ja jälkihuollon tukitoimena sijoitetut)	2 321	1 997	706	612	651	591	569	482	624	544	462	413	5 333	4 639
*Heistä jälkihuollon asiakkaina olleet (avo- ja huostaanotto-sijoituksen jälkeen)	687	13	247	19	322	109	218	173	12	134	16	1781	188	
<b>Lastensuojelun kokonaiskustannukset 2008, oman toiminnan ja ostopalvelun osuudet</b>														
	Helsinki		Espoo		Vantaa		Turku		Tampere		Oulu		Kuusikko	
<b>2.1.2 Lastensuojelun kokonaiskustannukset 2008</b>	114 101 940		38 068 487		34 588 095		31 461 269		33 451 434		14 463 024		266 134 249	
	Oma	Osto	Oma	Osto	Oma	Osto	Oma	Osto	Oma	Osto	Oma	Osto	Oma	Osto
<b>2.1 Lastensuojelun avo- ja jälkihuollon kustannukset</b>	25 331 712		7 921 403		8 761 295		5 000 031		8 176 511		4 281 806		59 472 757	
Oma/osto	22 585 524	2 746 188	6 676 850	1 244 553	7 548 672	1 212 623	4 535 926	464 205	7 901 023	275 488	3 857 750	424 055	53 105 645	6 367 112
%	89,2	10,8	84,3	15,7	86,2	13,8	90,7	9,3	96,6	3,4	90,1	9,9	89,3	10,7
Lastensuojelun yhteiset kustannukset			131 439								228 491		359 930	
Lastensuojelun avo- ja jälkihuollon sosiaaliohjelmat	11 401 885		3 432 851		3 432 851		1 505 211		2 592 336		1 884 883		24 608 029	
Laatoksissa tehtävä avotyö	807 556		1 045		273 606				44 474				1 125 636	
Jälkihuolto	685 451		591 798		362 919		368 206		277 761		0		1 600 683	
*Nuorten työhönohjaukset	1 183 537		285 742		57 399		3 306		23 130		76 956		1 344 328	
*Tukiasuminen asumispalvelut ja tukiasunnot	4 615 173		892 930		1 045 382		1 133 047		2 664 334		691 087		11 341 324	
Perhetyö/sosiaaliohjelmat (Tampereella avotyö)					809 936				660 216		1 470 152		0	
Päiväperhehoidot					284 393				367 669		284 393		0	
Intensivipalvelut					46 170				36 353		132 061		785 098	
Tukiperhehoito/tukiperhehoito/omatoiminta	404 754		12 675										335 704	
Sosiaali- ja kriisipalvelut (lastensuojelun osuus virka-ajan ulkopuolella)	969 429		425 503		558 468		370 662		562 153		257 415		3 143 630	
Ensinkotien toiminta			1 446 396				144 995		75 232				0	
Muut lastensuojelun kustannukset:	96 000		0		0		0		0		5 119		101 119	
Aik-ohjelmat	96 000										5 119		96 000	
Läheisneuvopito														
<b>Lastensuojelun taloudelliset tukitoimet/ostopalvelut (§35 ja §36)</b>	2 421 739		663 711		592 279		1 155 394		753 425		669 325		6 255 872	
Avo- ja jälkihuolto	857 249		436 895		515 890		299 386		108 500		249 289		0	
Sijastus- ja jälkihuollon taloudellinen tuki (§76, §77)	55 117		76 389				689 263		644 925		420 036		0	
Jälkihuollon taloudellinen tuki (§76, §77)	1 509 373													
<b>2.2 Sijoitettujen lasten kustannukset (kuusikon määrätty)</b>	88 770 228		30 147 084		25 826 800		26 461 239		25 274 923		10 181 219		206 661 492	
Oma/osto	49 681 646	39 088 582	10 612 696	19 534 388	9 625 769	16 201 031	14 111 715	12 349 524	9 603 923	15 671 000	6 645 446	3 535 773	100 281 194	106 380 297
%	56	44	35	65	37	63	53	47	38	62	65	35	49	51

Lastensuojelu

LASTENSUOJELUN AVOHUOLTO VUONNA 2008	Helsinki	Espoo	Vantaa	Turku	Tampere	Oulu	Kuusikko
<b>Lastensuojelun avohuollon kustannukset 2008</b>	<b>25 331 712</b>	<b>7 921 403</b>	<b>8 761 295</b>	<b>5 000 031</b>	<b>8 176 511</b>	<b>4 281 806</b>	<b>59 472 757</b>
Lastensuojelun yhteiset palvelut	0	0	131 439	0	0	228 491	359 930
Lastensuojelun avohuollon sosiaalityö	12 209 441	3 791 908	3 706 457	1 505 211	2 592 336	1 929 357	25 734 710
Jälkihuolto ja nuorten tukiasuminen	2 154 730	739 048	969 935	591 756	300 891	106 177	4 862 537
Lastensuojelun perhetyö	5 508 103	2 034 289	2 139 711	1 155 595	3 324 550	797 828	14 960 076
Tukiperhetoiminta/tukihenkilötyö/lomatoiminta	525 874	58 845	0	36 353	367 669	132 061	1 120 802
Sosiaali- ja kriisipäivystys (lastensuojelun osuus)	969 429	425 503	558 468	370 662	562 153	257 415	3 143 630
Ensikotien toiminta	1 446 396	167 704	144 995	185 060	75 232	156 033	2 175 420
Lastensuojelun taloudelliset tukitoimet/ostopalvelut (§35,§36))	2 421 739	663 711	1 029 174	1 155 394	953 681	669 325	6 893 023
Muut lastensuojelun kustannuserät (mm. lähesineuvonpito)	96 000	40 395	81 116	0	0	5 119	222 630
<b>2.1 Lastensuojelun avohuollon kustannukset %</b>	<b>100</b>	<b>100</b>	<b>100</b>	<b>100</b>	<b>100</b>	<b>100</b>	<b>100</b>
Lastensuojelun avohuolto ja jälkihuolto	56,7	57,2	54,9	41,9	35,4	52,9	52,1
Lastensuojelun perhetyö	21,7	25,7	24,4	23,1	40,7	18,6	25,2
Tukiperhetoiminta/tukihenkilötyö/lomatoiminta	2,1	0,7	0,0	0,7	4,5	3,1	1,9
Sosiaali- ja kriisipäivystys (lastensuojelu)	3,8	5,4	6,4	7,4	6,9	6,0	5,3
Ensikotien toiminta	5,7	2,1	1,7	3,7	0,9	3,6	3,7
Lastensuojelun taloudelliset tukitoimet/ostopalvelut (§35 ja §36)	9,6	8,4	11,7	23,1	11,7	15,6	11,6
Muut kustannukset(mm.lähesineuvonpito)	0	1	1	0	0	0	0

Kuusikko-työryhmä

Liite 2 C

Lastensuojelun asiantuntijaryhmä

Lastensuojelun asiakasmäärän vertailu 2007-2008

	Helsinki		Espoo		Vantaa		Turku		Tampere		Oulu		Kuusikko	
	2007	2008	2007	2008	2007	2008	2007	2008	2007	2008	2007	2008	2007	2008
<b>VUOSI</b>														
1. Lastensuojelun asiakkaana olleet lapset	7 725	8 232	2 980	3 555	3 705	4 389	2 341	2 420	2 979	2 913	2 221	2 578	21 951	24 087
<b>Joista 0-17-vuotiaita</b>	6 644	7 097	2 771	2 954	3 337	3 898	2 047	2 205	2 710	2 801	2 029	2 348	19 538	21 303
*Heistä pelkästään avohuollon asiakkaina olleet alle 18v lapset ja nuoret (sis jälkihuollossa olleet)	4 654	5 100	2 230	2 342	2 731	3 307	1 543	1 723	2 137	2 257	1 613	1 935	14 908	16 664
*Heistä kaikki sijoitettuna olleet (sis. Myös avohuollon tukitoimena sijoitetut)	2 313	2 321	632	706	672	651	578	569	602	624	453	458	5 250	5 329
*Heistä sijoitettuna olleet alle 18v. (sis. Myös avohuollon tukitoimena sijoitetut)	1 990	1997	541	612	606	591	504	482	573	544	416	413	4 630	4 639
<b>Muutos % 2007-2008</b>														
	3 738													
1. Lastensuojelunasiakkaana olleet lapset	6,6	6,6	19,3	19,3	18,5	18,5	3,4	3,4	-2,2	-2,2	16,1	16,1	9,7	9,7
<b>Joista 0-17-vuotiaita</b>	6,8	6,8	6,6	6,6	16,8	16,8	7,7	7,7	3,4	3,4	15,7	15,7	9,0	9,0
*Heistä pelkästään avohuollon asiakkaina olleet alle 18v lapset ja nuoret	9,6	9,6	5,0	5,0	21,1	21,1	11,7	11,7	5,6	5,6	20,0	20,0	11,8	11,8
*Heistä kaikki sijoitettuna olleet (sis. Myös avohuollon tukitoimena sijoitetut)	0,3	0,3	11,7	11,7	-3,1	-3,1	-1,6	-1,6	3,7	3,7	1,1	1,1	1,5	1,5
*Heistä sijoitettuna olleet alle 18v. (sis. Myös avohuollon tukitoimena sijoitetut)	0,4	0,4	13,1	13,1	-2,5	-2,5	-4,4	-4,4	-5,1	-5,1	-0,7	-0,7	0,2	0,2

Lastensuojelun kustannukset 2007 ja 2008

	Helsinki		Espoo		Vantaa		Turku		Tampere		Oulu		Kuusikko	
	2007	2008	2007	2008	2007	2008	2007	2008	2007	2008	2007	2008	2007	2008
2. Lastensuojelun kokonaiskustannukset 2007 vuoden 2008 arvoon deflaoituna	106 335 175	114 101 940	34 825 275	38 068 487	33 839 212	34 588 095	29 301 057	31 461 269	28 472 388	33 451 434	13 462 522	14 463 024	246 084 335	266 134 249
<b>Yhteensä</b>	21 650 777	25 331 712	7 822 138	7 921 403	7 807 263	8 761 295	4 556 917	5 000 031	6 950 617	8 176 511	3 702 402	4 281 806	52 338 820	59 472 757
<b>Avohuolto*</b>	84 684 398	88 770 228	27 003 137	30 147 084	26 031 949	25 826 800	24 744 140	26 461 239	21 521 771	25 274 923	9 760 120	10 181 219	193 745 515	206 661 492
*Avohuolosta poistettu vuoden 2007 ensi- ja turvakoitten lastensuojeluun kuulumatottomat kustannukset.														
	Muutos % 2007	Muutos % 2008	Muutos % 2007	Muutos % 2008	Muutos % 2007	Muutos % 2008	Muutos % 2007	Muutos % 2008	Muutos % 2007	Muutos % 2008	Muutos % 2007	Muutos % 2008	Muutos % 2007	Muutos % 2008
2. Lastensuojelun kokonaiskustannukset 2008	114 101 940	7,3	38 068 487	9,3	34 588 095	2,2	31 461 269	7,4	33 451 434	17,5	14 463 024	7,4	266 134 249	8,1
<b>Avohuolto</b>	25 331 712	17,0	7 921 403	1,3	8 761 295	12,2	5 000 031	9,7	8 176 511	17,6	4 281 806	15,6	59 472 757	13,6
<b>Sijaishuolto</b>	88 770 228	4,8	30 147 084	11,6	25 826 800	-0,8	26 461 239	6,9	25 274 923	17,4	10 181 219	4,3	206 661 492	6,7
<b>1,04344328</b>														

Julkisten menojen hintaindeksiin deflaoitukerroin 2007->2008 arvoon.

KUUSIKKO KUNNAT		29.5.2009					LITE 3	
STAKESIN KERAÄMÄT LASTENSUOJELUN AVOHUOLLON TIEDOT VUONNA 2008								
		Helsinki						
		Espoo						
		Vantaa						
		Turku						
		Tampere					Oulu	
		Kuusikko						
<b>1.Vuoden aikana tulleet lastensuojeluilmoitukset (Stakes)</b>								
Ilmoitusten jaottelu ilmoittajan antamasta lastensuojelutarpeen mukaan								
pääluokittain (Tarkempi jaottelu ks. Lite2) YHTEENSÄ								
01 Lapsen hoitoon ja huolenpidon tarve	11 788	3 575	4 736	5 298	2 228	2 299	29 924	
02 Kehitystä vaarantavat olosuhteet	2 236	481	724	1 235	598	755	6 029	
03 Lapsen oma käyttäytyminen	4 642	2 348	1 956	2 449	1 067	945	13 407	
03 Lapsen oma käyttäytyminen	4 910	746	2 056	1 614	567	599	10 492	
01 Lapsen hoitoon ja huolenpidon tarve %	19,0	13,5	15,3	23,3	26,8	32,8	20,1	
02 Kehitystä vaarantavat olosuhteet %	39,4	65,7	41,3	46,2	47,9	41,1	44,8	
03 Lapsen oma käyttäytyminen %	41,7	20,9	43,4	30,5	25,4	26,1	35,1	
<b>1.B.Lastensuojeluilmoituksen tekijät. (Tiedot liitteeseen 3)</b>								
<b>2.Vuoden aikana lastensuojeluilmoituksen kohteena olleiden lasten lukumäärä (HETU kertaalleen) YHTEENSÄ</b>								
josta: 0-2 vuotiaat	6760	2 164	2774	2473	1489	1402	17 062	
3-6 vuotiaat	671	286	272	297	212	203	1 941	
7-12 vuotiaat	989	384	479	410	284	264	2 810	
13-15 vuotiaat	1839	674	798	562	446	396	4 715	
16-17 vuotiaat	1897	477	753	611	301	331	4 370	
	1364	343	472	593	214	208	3 194	
josta: 0-2 vuotiaat %	9,9	13,2	9,8	12,0	14,6	14,5	11,4	
3-6 vuotiaat	14,6	17,7	17,3	16,6	19,5	18,8	16,5	
7-12 vuotiaat	27,2	31,1	28,8	22,7	30,6	28,2	27,6	
13-15 vuotiaat	28,1	22,0	27,1	24,7	20,7	23,6	25,6	
16-17 vuotiaat	20,2	15,9	17,0	24,0	14,7	14,8	18,7	
<b>3.Vuoden aikana alkaneet lastensuojelun avohuollon asiakkuudet (lasten lkm. HETU kertaalleen) YHTEENSÄ</b>								
1636	1 191	2143	608	1083	..	..	..	
<b>JOISTA *asiakkuus päättyvä selvitykseen</b>								
..	406	235	1908	895	188	..	..	
<b>JOISTA *asiakkuus jatkuu</b>								
351	42	193	147	232	..	..	..	
<b>josta: 0-2 vuotiaat</b>								
287	40	362	127	150	..	..	..	
<b>3-6 vuotiaat</b>								
405	66	542	139	272	..	..	..	
<b>7-12 vuotiaat</b>								
354	64	487	128	192	..	..	..	
<b>13-15 vuotiaat</b>								
239	41	282	67	49	..	..	..	
<b>16-17 vuotiaat</b>								
1636	253	1866	608	895	..	..	..	
<b>Ikäryhmät yhteensä</b>								
23,1	40,5	56,8	31,4	45,7	..	..	..	
<b>Vuoden aikana alkaneet lastensuojelun avohuollon asiakkuudet % kaikista (pelkästään) avohuollon piirissä olleista</b>								
881	1 094	319	507	771	269	3841	..	
<b>4.Vuoden aikana valmiiksi tehdyt lastensuojelutarpeen selvitykset (lapset HETU-kertaalleen) YHTEENSÄ</b>								
josta: 0-2 vuotiaat	145	148	33	68	139	62	3841	
3-6 vuotiaat	147	190	42	108	139	55	..	
7-12 vuotiaat	252	340	80	135	227	69	..	
13-15 vuotiaat	212	229	96	102	154	47	..	
16-17 vuotiaat	125	187	68	94	89	36	..	
Yli 17 v (ei mukana kokonaissummassa)		15						
<b>Vuoden aikana tehdyt lastensuojelutarpeen selvitykset % kaikista uusista avohuollon asiakkaista</b>								
53,9	91,9	14,9	83,4	71,2	..	..	..	
<b>4 B. Lastensuojelutarpeen syyt selvityksissä sosiaalityöntekijän arvioimana pääluokittain (Lite2)</b>								
..	-	350	3329	643	..	..	..	
Helsinki		Espoo						
Vantaa		Turku						
Tampere		Oulu						
Kuusikko								

Helsinki: Tätä tietoa ei saada  
Oulu: ei saada; saadaan v. 2009 osalta  
Helsinki: Tätä tietoa ei saada

Helsinki: Tätä tietoa ei saada  
Oulu: ei saada



## STAKESIN KERAAMAT LASTENSUOJELUN AVOHUOLLON TIEDOT VUONNA 2008

	Helsinki					Kuusikko
	Helsinki	Espoo	Vantaa	Turku	Tampere	
01 Lapsen hoidon ja huolenpidon tarve	..	-	34	776	176	..
02 Kehitystä vaarantavat olosuhteet	..	-	141	1539	274	..
03 Lapsen oma käyttäytyminen	..	-	175	1014	193	..
<b>5. Vuoden aikana lastensuojelutarpeen selvityksen jälkeen laaditut uudet asiakassuunnitelmat (lasten lkm) YHTEENSÄ</b>	459	435	111	216		..
<b>josta: 0-2 vuotiaat</b>	74	63	24	23		..
<b>3-6 vuotiaat</b>	68	74	22	50		..
<b>7-12 vuotiaat</b>	134	126	16	66		..
<b>13-15 vuotiaat</b>	122	101	22	48		..
<b>16-17 vuotiaat</b>	61	71	27	29		..
Yli 17 v (ei mukana kokonaissummassa)			14			
<b>6. Vuoden aikana tarkistetut avo- tai jälkihuollon asiakassuunnitelmat (lasten lkm)</b>	..	1 106	1 327		734	..
<b>josta: 0-2 vuotiaat</b>	..	116	..		..	..
<b>3-6 vuotiaat</b>	..	161	..		..	..
<b>7-12 vuotiaat</b>	..	294	..		..	..
<b>13-15 vuotiaat</b>	..	246	..		..	..
<b>16-17 vuotiaat</b>	..	232	..		..	..
<b>18-20 vuotiaat</b>	..	57	..		..	..
<b>7+8 YHTEENSÄ</b>	7 450	3 049	4 128	2 195	2 964	2 331
<b>7. Vuoden aikana avohuollon asiakkaana olleet lapset ja nuoret Stakes (HETU kertaalleen) HUOM!:-ei sisällä jälkihuollon piirissä olleita</b>	6 763	2 802	3 806	1 977	2 791	2 221
<b>josta: 0-2 vuotiaat</b>	681	337	384	301	329	282
<b>3-6 vuotiaat</b>	1 157	517	648	392	560	433
<b>7-12 vuotiaat</b>	2 055	871	1 085	557	901	685
<b>13-15 vuotiaat</b>	1 448	519	801	385	497	422
<b>16-17 vuotiaat</b>	1 029	362	590	272	376	307
<b>18-20 vuotiaat</b>	393	196	298	70	128	112
<b>0-17v. Yhteensä</b>	6 370	2 606	3 508	1 907	2 663	2 109
<b>8. Vuoden aikana jälkihuollossa olleet lapset ja nuoret (HETU kertaalleen)</b>	687	247	322	218	173	110
<b>josta: 0-2 vuotiaat</b>	0	-	3	0	0	3
<b>3-6 vuotiaat</b>	0	3	9	2	1	15
<b>7-12 vuotiaat</b>	0	4	29	5	1	5
<b>13-15 vuotiaat</b>	0	4	17	8	3	3
<b>16-17 vuotiaat</b>	13	8	51	4	8	7
<b>18-20 vuotiaat</b>	674	228	213	199	161	94
Yli 21 v (ei mukana kokonaissummassa)		19				24
<b>Ikäryhmät yhteensä</b>	687	247	322	218	173	110
<b>9. Vuoden aikana poistuneet ja lakkautetut avohuollon asiakkuudet, lasten ja nuorten lkm ikäryhmittäin</b>	..	1 101	235		60	779
<b>josta: 0-2 vuotiaat</b>	..	121	24		6	114
<b>3-6 vuotiaat</b>	..	187	25		8	129
<b>7-12 vuotiaat</b>	..	315	55		21	205
<b>13-15 vuotiaat</b>	..	167	77		11	144
<b>16-17 vuotiaat</b>	..	136	49		10	156
<b>18-20 vuotiaat</b>	..	175	5		4	31

Helsinki: Tätä tietoa ei saada

Helsinki: Tätä tietoa ei saada

Rekisteröidyt lastensuojeluilmoitukset vuonna 2008 ilmoituksen tekijän mukaan jaoteltuna

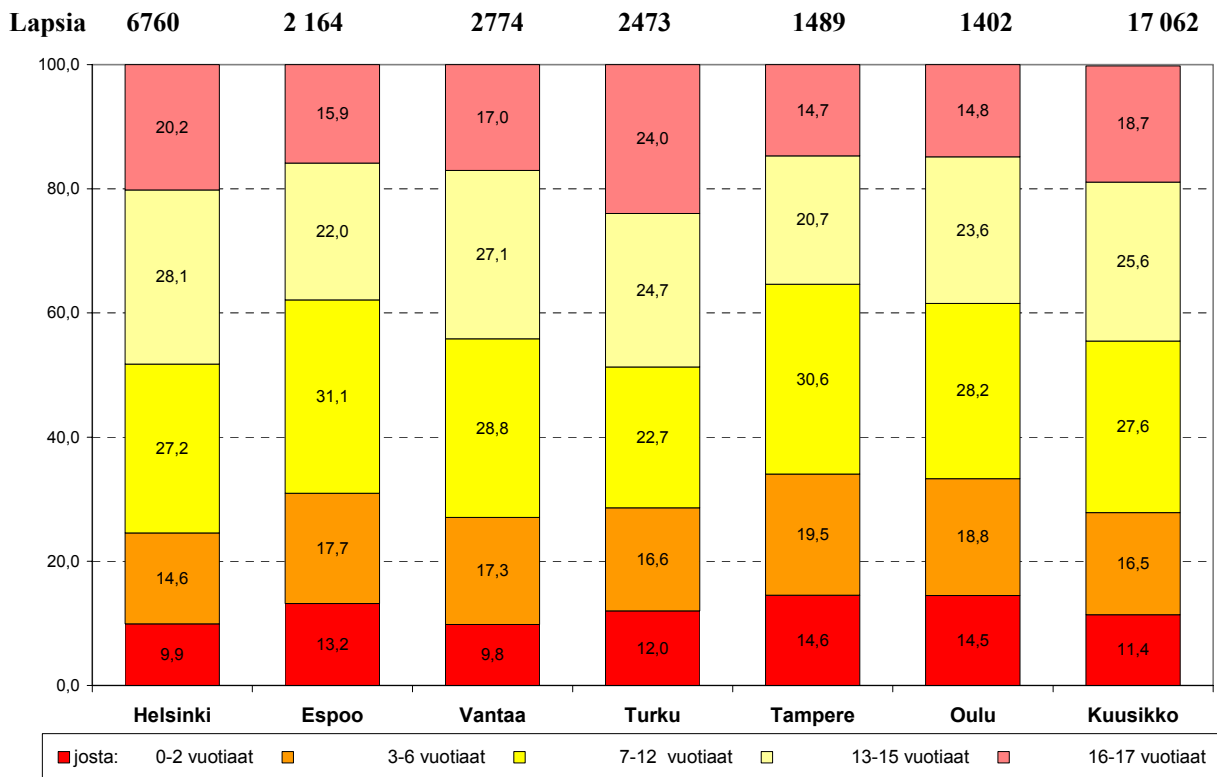
Ilmoittaja	Helsinki		Espoo		Vantaa		Turku		Tampere		Oulu		Kuusikko(-Vantaa ja Oulu)	
	Ilmoitukset	Lapset	Ilmoitukset	Lapset	Ilmoitukset	Lapset	Ilmoitukset	Lapset	Ilmoitukset	Lapset	Ilmoitukset	Lapset	Ilmoitukset	Lapset
Itse	93	84	10	3		13	13				7	123	100	
Huoltaja/vanhemmat	1994	1324	534	326		521	349				207	3256	1999	
Perheenjäsen	113	103	0	0		101	83				9	122	103	
Sukulainen/omainen	367	288	95	61						398	71	1032	750	
Naapuriystävälluttava	367	304	20	14						231	40	658	502	
Muu yksityinen	764	611	338	187						188	395	1685	955	
<b>Yksityinen yhteensä</b>	<b>3698</b>	<b>2322</b>	<b>997</b>	<b>591</b>		<b>635</b>	<b>445</b>			<b>817</b>	<b>729</b>	<b>6876</b>	<b>3929</b>	
Sosiaaliviranomainen	1503	1348	535	343		514	374			75	236	2863	2133	
*josta päivähoito	199	160	79	50						75	51	404	278	
Terveystieteiden viranomaisen	1387	1265	580	389		1044	548			329	272	3612	2496	
Poliisi	3821	2922	677	432		1503	1144			359	517	6877	4827	
Koulu	921	795	438	272		473	297			276	236	2344	1600	
Muu viranomaisen	329	306	295	190		1129	762			335	225	2313	1564	
<b>Viranomaiset yhteensä</b>	<b>7961</b>	<b>5340</b>	<b>2525</b>	<b>1626</b>		<b>4663</b>	<b>3125</b>			<b>1374</b>	<b>1067</b>	<b>18060</b>	<b>11158</b>	
Muu tuntematon yhteensä	129	123	55	35						37	33	254	195	
<b>Kaikki yhteensä</b>	<b>11788</b>	<b>6760</b>	<b>3577</b>	<b>2252</b>		<b>5298</b>	<b>3570</b>			<b>2228</b>	<b>2299</b>	<b>29 926</b>	<b>15 282</b>	

Rekisteröidyt lastensuojeluilmoitukset vuonna 2008 ilmoituksen tekijän mukaan %

	Helsinki		Espoo		Vantaa*		Turku		Tampere		Oulu		Kuusikko(-Vantaa)	
	Ilmoitukset	Lapset	Ilmoitukset	Lapset	Ilmoitukset	Lapset	Ilmoitukset	Lapset	Ilmoitukset	Lapset	Ilmoitukset	Lapset	Ilmoitukset	Lapset
Itse	0,8	1,2	0,3	0,1	0,6	0,4	0,2	0,4			0,3	0,4	0,4	
Huoltaja/vanhemmat	16,9	19,6	14,9	14,5	12,7	9,8	9,8	9,8			9,0	10,9	10,9	
Perheenjäsen	1,0	1,5	0,0	0,0	0,0	0,0	0,0	0,0			0,4	0,4	0,4	
Sukulainen/omainen	3,1	4,3	2,7	2,7	2,5	2,3	1,9	2,3			17,9	21,4	3,4	
Naapuriystävälluttava	3,1	4,5	0,6	0,6	0,0	0,0	0,0	0,0			10,4	12,4	2,2	
Muu yksityinen	6,5	9,0	9,4	8,3	9,6	0,0	0,0	0,0			8,4	10,5	5,6	
<b>Yksityinen yhteensä</b>	<b>31,4</b>	<b>40,1</b>	<b>27,9</b>	<b>26,2</b>	<b>25,3</b>	<b>12,0</b>	<b>12,5</b>	<b>12,5</b>			<b>36,7</b>	<b>38,3</b>	<b>23,0</b>	
Sosiaaliviranomainen	12,8	19,9	15,0	15,2	9,2	9,7	9,7	10,5			3,4	4,6	9,6	
*josta päivähoito	1,7	2,4	2,2	2,2	2,3	0,0	0,0	0,0			3,4	4,6	2,2	
Terveystieteiden viranomaisen	11,8	18,7	16,2	17,3	7,3	19,7	19,7	15,4			14,8	19,7	12,1	
Poliisi	<b>32,4</b>	<b>43,2</b>	<b>18,9</b>	<b>19,2</b>	<b>34,1</b>	<b>28,4</b>	<b>28,4</b>	<b>32,0</b>			<b>16,1</b>	<b>22,1</b>	<b>23,0</b>	
Koulu	<b>7,8</b>	<b>11,8</b>	<b>12,2</b>	<b>12,1</b>	<b>9,5</b>	<b>8,9</b>	<b>8,9</b>	<b>8,3</b>			<b>12,4</b>	<b>15,8</b>	<b>7,8</b>	
Muu viranomaisen	2,8	4,5	8,2	8,4	11,7	21,3	21,3	21,3			15,0	20,6	7,7	
<b>Viranomaiset yhteensä</b>	<b>67,5</b>	<b>79,0</b>	<b>70,6</b>	<b>72,2</b>	<b>74,0</b>	<b>88,0</b>	<b>88,0</b>	<b>87,5</b>			<b>61,7</b>	<b>71,7</b>	<b>60,3</b>	
Muu taho yhteensä	1,1	1,8	1,5	1,6	0,6	0,0	0,0	0,0			1,7	2,5	0,8	
<b>Kaikki yhteensä</b>	<b>100</b>	<b>100,0</b>	<b>100,0</b>	<b>100,0</b>	<b>100,0</b>	<b>100,0</b>	<b>100,0</b>	<b>100,0</b>			<b>100,0</b>	<b>100,0</b>	<b>100,0</b>	

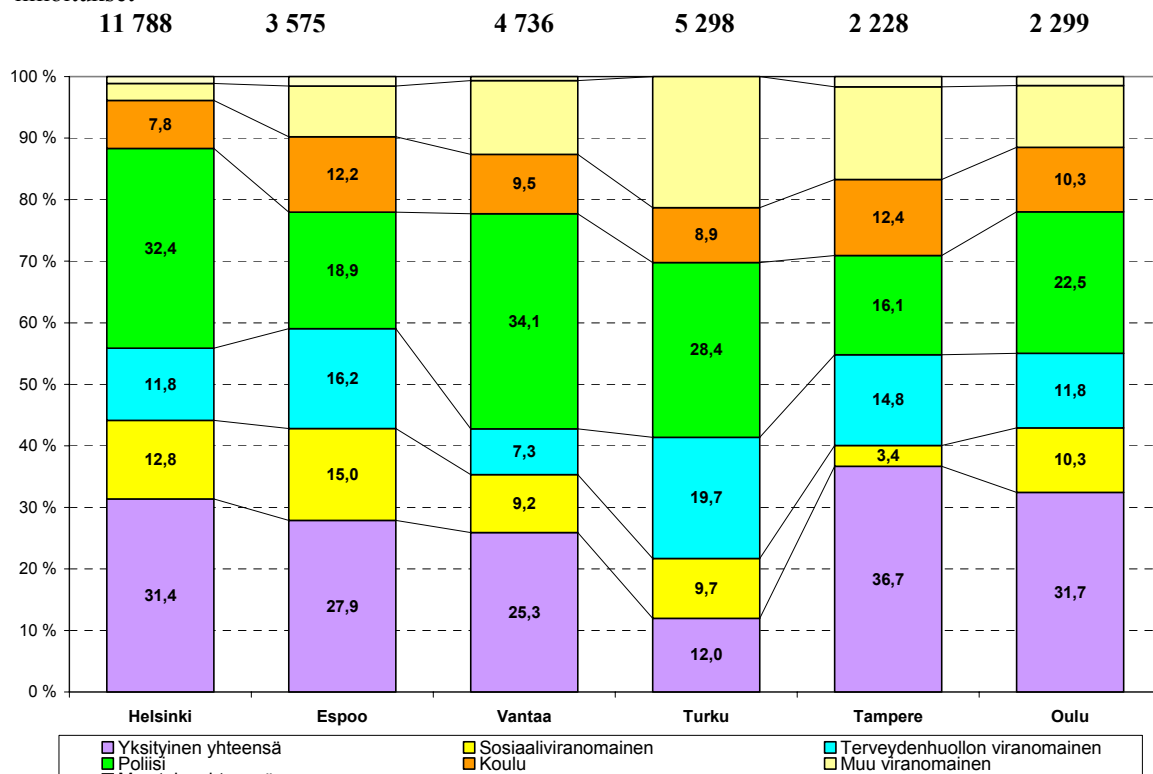
\*Vantaan Is-ilmoitusten ilmoittajien jakauma vuoden 2009 tammi-maaliskuun ilmoituksista.

Lastensuojeluilmoituksen kohteena olleiden lasten ikä 2008 kunnittain



Lastensuojeluilmoituksen tekijät kunnittain 2008

Ls- ilmoitukset



Kuusikko 2009

**LASTENSUOJELU sijoitusten tietoja 2008**

30.5.2009

**LIITE 5**  
Väestötiedoissa eivät mukana 1.1.09  
Helsingin liitetyn Sipoon osan  
väestö eikä Ouluun liitetyn  
Ylikimminn väestö.

	HELSINKI	ESPOO	VANTAA	TURKU	TAMPERE	OULU	KUUSIKKO
0-17 v. väestö 31.12.08	116 655	66 414	51 486	35 424	44 113	33 510	347 602
0-2 vuotiaat	95 446	57 148	43 815	28 154	35 433	27 209	287 205
3-6 vuotiaat	20 202	10 568	8 016	5107	6 598	5 423	53 262
7-12 vuotiaat	29 357	12 954	9635	5863	7 260	6 048	61 962
13-15 vuotiaat	16 596	17 853	13 533	8749	10 762	8 102	88 356
16-17 vuotiaat	11 741	9 484	7 462	4866	6 357	4 434	49 199
18-20 vuotiaat	21 209	6 289	5 169	3569	4 456	3 202	34 426
		9 266	7 671	7270	8 680	6 301	60 397

**1. Kodin ulkopuolelle sijoitetut lapset**

Helsinki, Turku ja Tampere.

**1.1 Vuoden 2008 aikana kodin ulkopuolelle sijoitettuna olleet**

**viimeisen sijoitusparusteen mukaan**

	HELSINKI	ESPOO	VANTAA	TURKU	TAMPERE	OULU	KUUSIKKO
Avohuollon tukitoimena sijoitetut	2 321	2 321	624	569	624	3 514	3 514
Kiireellisesti sijoitetut	590	113	86	113	86	789	789
Sijaishuoltoon sijoitetut(huostaan otetut)	252	52	107	52	107	411	411
Jälkihuoltoma sijoitetut	1457	320	389	320	389	2 166	2 166
<b>Ikäryhmät yhteensä</b>	<b>2321</b>	<b>629</b>	<b>629</b>	<b>569</b>	<b>629</b>	<b>3 519</b>	<b>3 519</b>
Avohuollon tukitoimena sijoitetut %	25,4	19,9	13,8	19,9	13,8	22,4	22,4
Kiireellisesti sijoitetut %	10,9	9,1	17,1	9,1	17,1	11,7	11,7
Sijaishuoltoon sijoitetut(huostaan otetut) %	62,8	56,2	62,3	56,2	62,3	61,6	61,6
Jälkihuoltoma sijoitetut %	0,9	14,8	7,5	14,8	7,5	4,3	4,3
<b>Ikäryhmät yhteensä</b>	<b>100,0</b>	<b>100,0</b>	<b>100,8</b>	<b>100,0</b>	<b>100,8</b>	<b>100,0</b>	<b>100,0</b>

**1.1 Vuoden 2008 aikana kodin ulkopuolelle sijoitettuna olleet**

**1.1b Vuoden 2008 aikana sijoitettuna olleet 0-17 vuotiaat**

	HELSINKI	ESPOO	VANTAA	TURKU	TAMPERE	OULU	KUUSIKKO
0-2 vuotiaat	1 997	612	591	482	544	413	4 639
3-6 vuotiaat	135	42	43	55	44	31	350
7-12 vuotiaat	295	96	81	72	79	43	666
13-15 vuotiaat	634	177	166	117	146	130	1 370
16-17 vuotiaat	508	142	154	138	156	121	1 219
18-20 vuotiaat	425	155	147	100	119	88	1 034
<b>Yhteensä</b>	<b>324</b>	<b>94</b>	<b>60</b>	<b>87</b>	<b>80</b>	<b>45</b>	<b>690</b>

**1.1 Vuoden 2008 aikana sijoitettuna olleet % ikäryhmästä**

	HELSINKI	ESPOO	VANTAA	TURKU	TAMPERE	OULU	KUUSIKKO
0-2 vuotiaat	2,4	1,2	1,5	2,0	1,8	1,7	1,9
3-6 vuotiaat	2,1	1,1	1,3	1,7	1,5	1,5	1,6
7-12 vuotiaat	0,8	0,4	0,5	1,1	0,7	0,6	0,7
13-15 vuotiaat	1,5	0,7	0,8	1,2	1,1	0,7	1,1
16-17 vuotiaat	2,2	1,0	1,2	1,3	1,4	1,6	1,6
18-20 vuotiaat	3,1	1,5	2,1	2,8	2,5	2,7	2,5
<b>Yhteensä</b>	<b>3,6</b>	<b>2,5</b>	<b>2,8</b>	<b>2,8</b>	<b>2,7</b>	<b>2,7</b>	<b>3,0</b>
	1,5	1,0	0,8	1,2	0,9	0,7	1,1

**1.1 Vuoden 2008 aikana uudet sijoitetut**

	HELSINKI	ESPOO	VANTAA	TURKU	TAMPERE	OULU	KUUSIKKO
0-2 vuotiaat	824	230	208	158	182	150	1 602
3-6 vuotiaat	104	32	29	39	37	..	241
7-12 vuotiaat	154	40	39	29	25	..	287
13-15 vuotiaat	244	53	50	26	38	..	411
16-17 vuotiaat	151	58	55	41	66	..	371
18-20 vuotiaat	116	39	33	17	16	..	221
<b>Yhteensä</b>	<b>55</b>	<b>8</b>	<b>2</b>	<b>6</b>	<b>0</b>	<b>..</b>	<b>71</b>

Summa ilman Oulua  
Oulu: ei saada: arvio n. 150 vuotiasolla  
Vantaa: Lisätty AT:n tilastoon 6 HO:n päätöksellä sijoitettua

## 1. 1 Vuoden 2008 aikana uudet sijoitetut % ikäryhmästä

	HELSINKI	ESPOO	VANTAA	TURKU	TAMPERE	OULU	KUUSIKKO
0-2 vuotiaat	0,9	0,4	0,5	0,6	0,5	0,6	0,6
3-6 vuotiaat	0,6	0,3	0,4	0,8	0,6	..	0,5
7-12 vuotiaat	0,8	0,3	0,4	0,5	0,3	..	0,5
13-15 vuotiaat	0,9	0,6	0,7	0,8	1,0	..	0,8
16-17 vuotiaat	1,0	0,6	0,6	0,5	0,4	..	0,6
18-20 vuotiaat	0,3	0,1	0,0	0,1	0,0	..	0,1

## Sijoitettuja vuoden 2008 aikana / 0-17 v. väestö

	2,4	1,2	1,5	2,0	1,8	1,7	1,9
--	-----	-----	-----	-----	-----	-----	-----

## 1.2 Sijoitetut 31.12.2008

	1650					323	1 973
--	------	--	--	--	--	-----	-------

## Sijoitetut 31.12.2008 / 0-17 v. väestö

	1,7 %	0,0 %	0,0 %	0,0 %	0,0 %	1,2 %	0,7 %
--	-------	-------	-------	-------	-------	-------	-------

## Sijoitetuista 31.12.2008 eri hoitomuotojen piirissä

	1 731	461	433	402	411	278	3 716
--	-------	-----	-----	-----	-----	-----	-------

## 1.3 Lasten sijaishuollon kustannukset yhteensä 2008

	88 770 228	30 147 084	25 826 800	26 461 239	25 274 923	10 181 219	206 661 492
--	------------	------------	------------	------------	------------	------------	-------------

Josta oman toiminnan kustannukset

	33 846 616	8 020 913	6 349 436	12 072 961	5 761 804	3 301 830	69 353 560
--	------------	-----------	-----------	------------	-----------	-----------	------------

Josta perhehoidon kustannukset (sijaisperheet)

	15 835 030	2 591 783	3 276 333	2 038 754	3 842 119	3 943 616	30 927 635
--	------------	-----------	-----------	-----------	-----------	-----------	------------

Josta ostopalvelutoiminnan kustannukset

	39 088 582	19 534 388	16 201 031	12 349 524	15 671 000	3 535 773	106 380 297
--	------------	------------	------------	------------	------------	-----------	-------------

Josta oma toiminta +perhehoito sijaisperheissä

	49 681 646	10 612 696	9 625 769	14 111 715	9 603 923	6 645 446	100 281 194
--	------------	------------	-----------	------------	-----------	-----------	-------------

Josta oman toiminnan kustannukset %

	38,1	26,6	24,6	45,6	22,8	32,4	33,6
--	------	------	------	------	------	------	------

Josta perhehoidon kustannukset %

	17,8	8,6	12,7	7,7	15,2	32,8	15,0
--	------	-----	------	-----	------	------	------

Josta ostopalvelutoiminnan kustannukset %

	44,0	64,8	62,7	46,7	62,0	34,7	51,5
--	------	------	------	------	------	------	------

Laitshoito %

	76,7	74,1	78,9	84,8	77,5	61,6	77,0
--	------	------	------	------	------	------	------

Kunnalliset laitokset %

	38,1	26,6	24,6	45,6	22,8	32,4	33,6
--	------	------	------	------	------	------	------

Ostopalvelulaitokset %

	38,6	47,5	54,3	39,1	54,7	29,2	43,4
--	------	------	------	------	------	------	------

Ammatilliset perhekodit %

	5,4	17,3	8,5	7,5	7,3	5,5	8,0
--	-----	------	-----	-----	-----	-----	-----

Perhehoito(sijaisperheet) %

	17,8	8,6	12,7	7,7	15,2	32,8	15,0
--	------	-----	------	-----	------	------	------

EUR / 0-17 v. väestö (oma+osto)

	930	528	589	940	713	374	720
--	-----	-----	-----	-----	-----	-----	-----

EUR / vuoden aikana sijoitettuna ollut

	38 247	42 701	39 673	46 505	40 505	22 230	38 781
--	--------	--------	--------	--------	--------	--------	--------

## 1.5 Lasten sijaishuollon hoitovuorokaudet 2008 yhteensä

	608 405	167 838	161 235	149 892	155 250	106 230	1 348 850
--	---------	---------	---------	---------	---------	---------	-----------

Laitshoito %

	52,4	49,0	56,0	63,5	48,9	28,7	51,4
--	------	------	------	------	------	------	------

Kunnalliset laitokset %

	24,9	15,2	15,2	33,0	13,0	14,1	21,2
--	------	------	------	------	------	------	------

Ostopalvelulaitokset %

	27,5	33,8	40,7	30,5	35,9	14,6	30,2
--	------	------	------	------	------	------	------

Ammatilliset perhekodit %

	5,0	18,8	9,4	6,3	6,2	3,4	7,4
--	-----	------	-----	-----	-----	-----	-----

Ostopalvelulaitokset ja ammatilliset perhekodit yhteensä %

	32,5	52,6	50,1	36,7	42,1	18,0	37,5
--	------	------	------	------	------	------	------

Perhehoito(sijaisperheet) %

	42,6	32,2	34,7	30,3	45,0	67,9	41,3
--	------	------	------	------	------	------	------

Hoitovuorokaudet/vuoden aikana sijoitettuna olleet

	262	238	248	263	249	232	253
--	-----	-----	-----	-----	-----	-----	-----

EUR / hoitovrk koko sijaishuollossa

	146	180	160	177	163	96	153
--	-----	-----	-----	-----	-----	----	-----

## 2. Laitshoito

	1469	531	483	430	434	286	3633
--	------	-----	-----	-----	-----	-----	------

## 2.1 Laitoksiin sijoitetut vuonna 2008

	1 325	443	434	430	392	283	3 307
--	-------	-----	-----	-----	-----	-----	-------

- omien laitosten asiakkaat

	754	233	224	247	223	219	1900
--	-----	-----	-----	-----	-----	-----	------

- ostopalvelulaitosten asiakkaat

	715	298	259	183	211	67	1733
--	-----	-----	-----	-----	-----	----	------

## 2.2 Laitoksiin sijoitetut 31.12.2008

	957	229	242	242	199	78	1947
--	-----	-----	-----	-----	-----	----	------

- omiin laitoksiin sijoitetut 31.12.2008

	406	74	65	135	66	39	785
--	-----	----	----	-----	----	----	-----

- ostopalvelulaitoksiin sijoitetut 31.12.2008

	551	155	177	107	133	39	1162
--	-----	-----	-----	-----	-----	----	------

	HELSINKI	ESPOO	VANTAA	TURKU	TAMPERE	OULU	KUUSIKKO	LIITE 5
<b>2.3 Laitosten hoitovuorokaudet 2008</b>								
- omien laitosten hoitovuorokaudet	318 886	82 257	90 250	95 143	75 854	30 479	692 869	
- ostopalvelulaitosten hoitovuorokaudet	151 456	25 539	24 564	49 488	20 120	14 995	286 162	Oulu: lähtöpalvelut vähennetty,
	167 430	56 718	65 686	45 655	55 734	15 484	406 707	sis. Pekun lasten wrkt
								Oulu: sis. Päihdeperhekunt.
<b>Hoitovrk/sijoitetut laitoksissa</b>	241	186	208	221	194	108	210	lasten wrkt
<b>Hoitovrk/sijoitetut kunnallisissa laitoksissa</b>	201	110	110	200	90	68	151	
<b>Hoitovrk/sijoitetut ostopalvelulaitoksissa</b>	234	190	254	249	264	231	235	
<b>2.5 Lasten sijaishuollon laitoshoidon kustannukset 2008</b>								
- omien laitosten kustannukset	68 117 110	22 348 086	20 367 090	22 429 284	19 584 557	6 273 483	159 119 610	
- ostopalvelulaitosten kustannukset	33 846 616	8 020 913	6 349 436	12 072 961	5 761 804	3 301 830	69 353 560	
	34 270 494	14 327 173	14 017 654	10 356 323	13 822 753	2 971 653	89 766 050	Oulu: aikuisten osuus 27 000.-
<b>EUR/hoitovrk</b>	214	272	226	236	258	206	230	
EUR / hoitovrk kunnallinen laitos	223	314	258	244	286	220	242	
EUR / hoitovrk ostopalvelulaitos	205	253	213	227	248	192	221	
<b>EUR / sijoitetut kunnallisissa laitoksissa</b>	44 889	34 425	28 346	48 878	25 838	15 077	36 502	
<b>EUR / sijoitetut ostopalvelulaitoksissa</b>	47 931	48 078	54 122	56 592	65 511	44 353	51 798	
<b>2.5 Kunnallisten lastensuojelulaitosten henkilöstö</b>								
1. Koko henkilöstö 31.12.2008	587	130	107	207	111	57	1199	Vantaa: perheyhteydet poistettu
Joista erityishenkilöstö	29	11	7	17	8	7	79	
2. Työllistetyt 31.12.2008	6	1	0	1	1	2	10	
Työllistettyjä vuoden aikana		2	0	2	1	6	11	
<b>2.6 Kunnallisten lastensuojelulaitosten paikat, joista vastaanottopaikkoja vastaanottopaikat %</b>								
	435	79	69	132	42	46	803	Vantaa: Vaahteramien paikkalukua
	124	25	27	32	24	46	278	puudotettu 3:lla
	28,5	31,6	39,1	24,2	57,1	100,0	34,6	Oulu: sis. peku 4 paikkaa
								(yhteensä kohtia)
<b>2.7 Lastensuojelun koko perheen hoitoon tarkoitettujen YMPÄRIVUOROKAUTISTEN kunnallisten hoitopaikkojen määrä</b>	12	5	6	2	10	4	39	
<b>3. Lastensuojelun ammatilliset perhekodit</b>								
<b>3.1 Ammatillisiin perhekoteihin sijoitetut vuonna 2008</b>	115	97	48	33	36	12	341	
- kunnallisten ammatillisten perhekotien asiakkaat								
- ostopalvelu ammatillisten perhekotien asiakkaat	115	97	48	33	36	12	341	
<b>3.2 Ammatillisiin perhekoteihin sijoitetut 31.12.2008</b>	95	85	35	26	26	10	277	
- omien perhekotien asiakkaat 31.12.2008							0	
- ostopalveluperhekotien asiakkaat 31.12.2008	95	85	35	26	26	10	277	
<b>3.3 Perhekotien hoitovuorokaudet vuonna 2008</b>	30 220	31 496	15 080	9 371	9 602	3 645	99 414	
- kunnallisten ammatillisten perhekotien hoitovuorokaudet							0	
- ostopalvelu ammatillisten perhekotien hoitovuorokaudet	30 220	31 496	15 080	9 371	9 602	3 645	99 414	
<b>3.5 Ammatillisten perhekotien kustannukset 2008</b>	4 818 088	5 207 215	2 183 377	1 993 200	1 848 247	564 120	16 614 248	
- kunnallisten ammatillisten perhekotien kustannukset							0	
- ostopalvelu ammatillisten perhekotien kustannukset	4 818 088	5 207 215	2 183 377	1 993 200	1 848 247	564 120	16 614 248	
<b>EUR / hoitovrk ammatillinen perhekoti</b>	159	165	145	213	192	155	167	
<b>EUR / 0-17 v. väestö</b>	50	91	50	71	52	21	58	
<b>EUR / sijoitetut ammatillisissa perhekodeissa</b>	41 896	53 683	45 487	60 400	51 340	47 010	48 722	
<b>Hoitovrk vuoden aikana /sijoitetut</b>	263	325	314	284	267	304	292	
<b>Laitosten ja ammatillisten perhekotien jaottelu OMA/OSTOPALVELU</b>								
<b>3.5 Omien laitoksiin sijoitetut vuonna 2008</b>	754	233	224	247	223	219	1 900	Heelsinki: Kunnallisen ammatillisen
<b>3.6 Ostopalvelulaitoksiin ja ammatillisiin perhekoteihin sijoitetut</b>	830	395	307	216	247	79	2 074	perhekodin tiedot eivät

	HELSINKI	ESPOO	VANTAA	TURKU	TAMPERE	OULU	KUUSIKKO	LIITE 5
3.7 Omiin laitosten kustannukset vuonna 2008	33 846 616	8 020 913	6 349 436	12 072 961	5 761 804	3 301 830	69 353 560	
3.8 Ostopalvelulaitosten ja ammatillisiin perhekotien kustannuksi	39 098 582	19 534 388	16 201 031	12 349 524	15 671 000	3 535 773	106 380 297	mukana vertailussa.
3.9 Kunnallisten laitosten hoitovuorokaudet vuonna 2008	151 456	25 539	24 564	49 488	20 120	14 995	286 162	
3.91 Ostopalvelulaitosten ja perhekotien hoitovuorokaudet vuonn	197 650	88 214	80 766	55 026	65 336	19 129	506 121	
EUR /sijotetut omissa laitoksissa	44 889	34 425	28 346	48 878	25 838	15 077	36 502	
EUR/sijotetut ostopalveluissa	47 095	49 454	52 772	57 174	63 445	44 757	51 292	
EUR/hoitovrk kunnallinen laitos	223	314	258	244	286	220	242	
EUR /hoitovrk ostopalvelut	198	221	201	224	240	185	210	
Hoitovrk/v /sijotetut kunnallisissa laitoksissa	201	110	110	200	90	68	151	
Hoitovrk/v /sijotetut ostopalveluissa	238	223	263	255	265	242	244	
EUR/vuoden asiakkaat laitoksissa ja perhekodeissa(omissa ja ostopal	46 045	43 878	42 468	52 748	45 602		44 221	

#### 4. Lastensuojelun pernehoito (sijaisperheet)

	1 012	168	196	164	231	234	2 005	
4.1 Sijaisperhehoidon asiakkaat 2008								
Pitkäaikaisen perhehoidon asiakkaat 2008	700	165	175	124	203	203	1 570	
Lyhytaikaisen perhehoidon asiakkaat 2008	378	3	65	40	39	22	547	
-Lyhytaikaisessa hoidossa olleet % sijaisperheasiakkaista	37,4	1,8	33,2	24,4	16,9	9,4	27,3	
4.2 Sijaisperheissä olevat asiakkaat 31.12.2008	679	147	156	134	186	190	1492	
Pitkäaikaisen perhehoidon asiakkaat	643	147	152	124	179	190	1435	
Lyhytaikaisen perhehoidon asiakkaat	36	0	5	10	7	0	58	
4.3 Sijaisperheiden hoitovuorokaudet 2008	259 299	54 085	55 905	45 378	69 794	72 106	556 567	
Pitkäaikaisen perhehoidon hoitovuorokaudet 2008	241 502	54 020	54 057	43 601	66 972	71 479	531 631	
Lyhytaikaisen perhehoidon hoitovuorokaudet 2008	17 797	65	1 848	1 777	2 822	627	24 936	
-Lyhytaikaisen perhehoidon vuorokaudet %	6,9	0,1	3,3	3,9	4,0	0,9	4,5	
Hoitovrk/sijotetut sijaisperheissä	256	322	285	277	302	308	278	
Hoitovrk/v /pitkäaikaisesti sijoitetut sijaisperheissä	345	327	309	352	330	352	339	
Hoitovrk/lyhytaikaisesti sijoitetut sijaisperheissä	47	22	28	44	72	29	46	
4.5 Sijaisperhehoiminnan kustannukset 2008	15 835 030	2 591 783	3 276 333	2 038 754	3 842 119	3 343 616	30 927 635	
EUR / hoitovrk sijaisperhehoito	61	48	59	45	55	46	56	
EUR / 0-17 v. väestö	166	45	75	72	108	123	108	
EUR / vuoden aikana sijoitetut	15 647	15 427	16 716	12 431	16 633	14 289	15 425	
EUR /pitkäaikaiseen pernehoitoon sijoitetut	21 069	15 689	18 103	15 798	18 161	16 328	18 817	
EUR /lyhytaikaiseen pernehoitoon sijoitetut vuoden 2008 aikana	2 875	1 038	1 666	1 996	3 983	1 322	2 533	

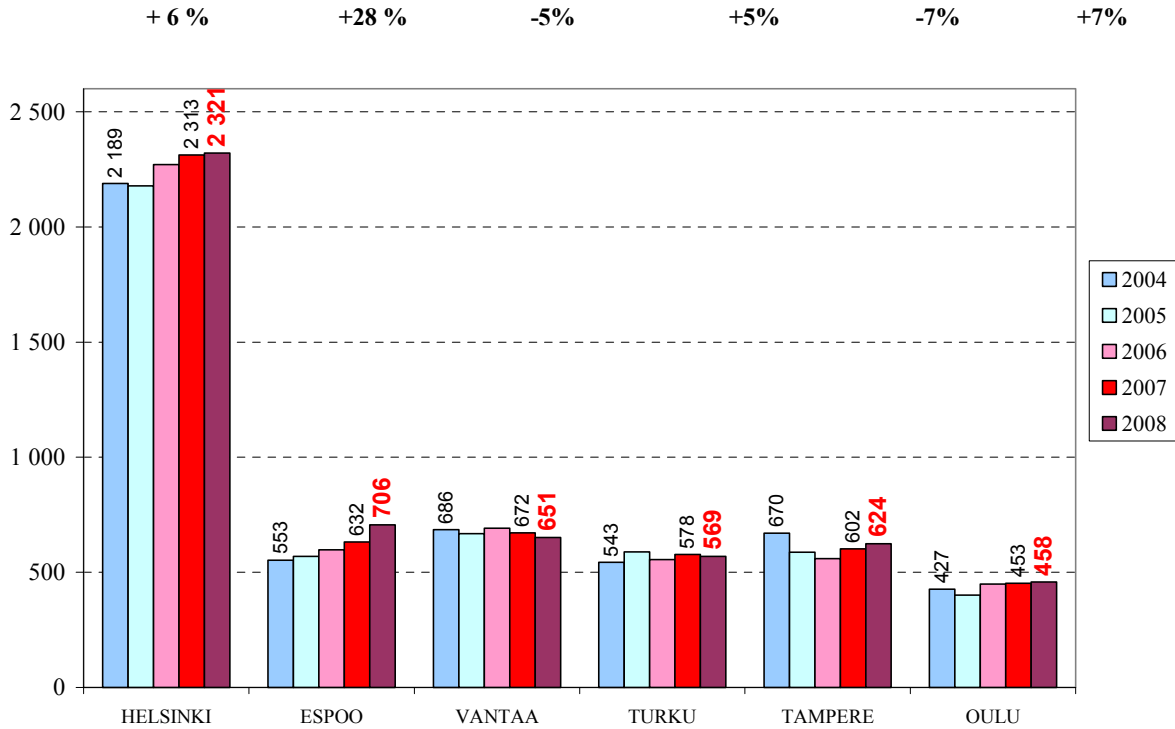
#### 5. Ympäristö- ja sosiaalitoimen laitosten pernehoito

	9	13	16	18	51	14	121	
5.1 Perheet vuoden 2008 aikana								
- kunnallisen pernehoitoon osallistuneet	15	5		14		3	37	
- ostopalvelupernehoitoon osallistuneet								
5.2 Lapset vuoden 2008 aikana								
- kunnallisen pernehoitoon osallistuneet lapset	12	18	21	25	56	29	161	
- ostopalvelupernehoitoon osallistuneet lapset	25	9		17		3	54	
5.3 Lasten vuorokaudet 2008 aikana	7510	3676	1264	3029	3532	2242	21253	
- kunnallisen pernehoitoon osallistuneiden lasten hoitovuorokaudet	2084	1827	1264	1586	3532	2065	12358	Oulu: lähtöpvt poisstetu
- ostopalvelupernehoitoon osallistuneiden lasten hoitovuorokaudet	5426	1849		1443		177	8895	

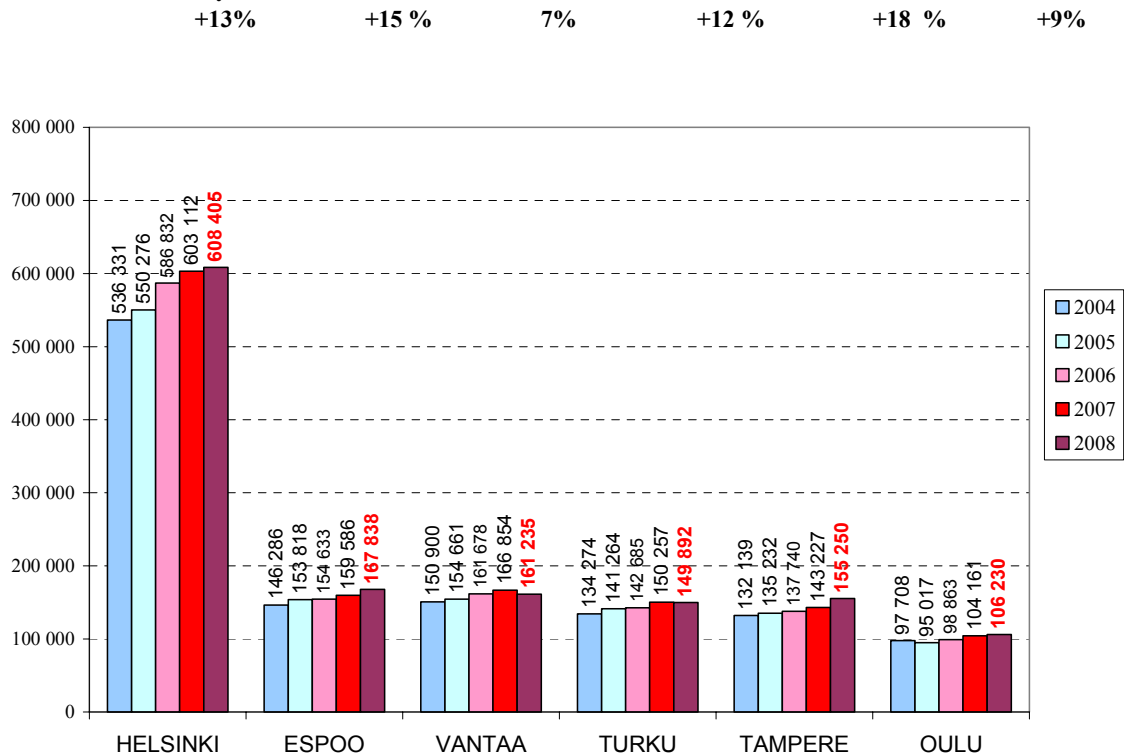
### Sijoitusten tietoja vuosilta 2004 - 2008

Sijoitettuna olleet lapset ja sijoitusvuorokaudet 2004 -2008

Sijoitettujen lasten määrän muutos 2004-2008

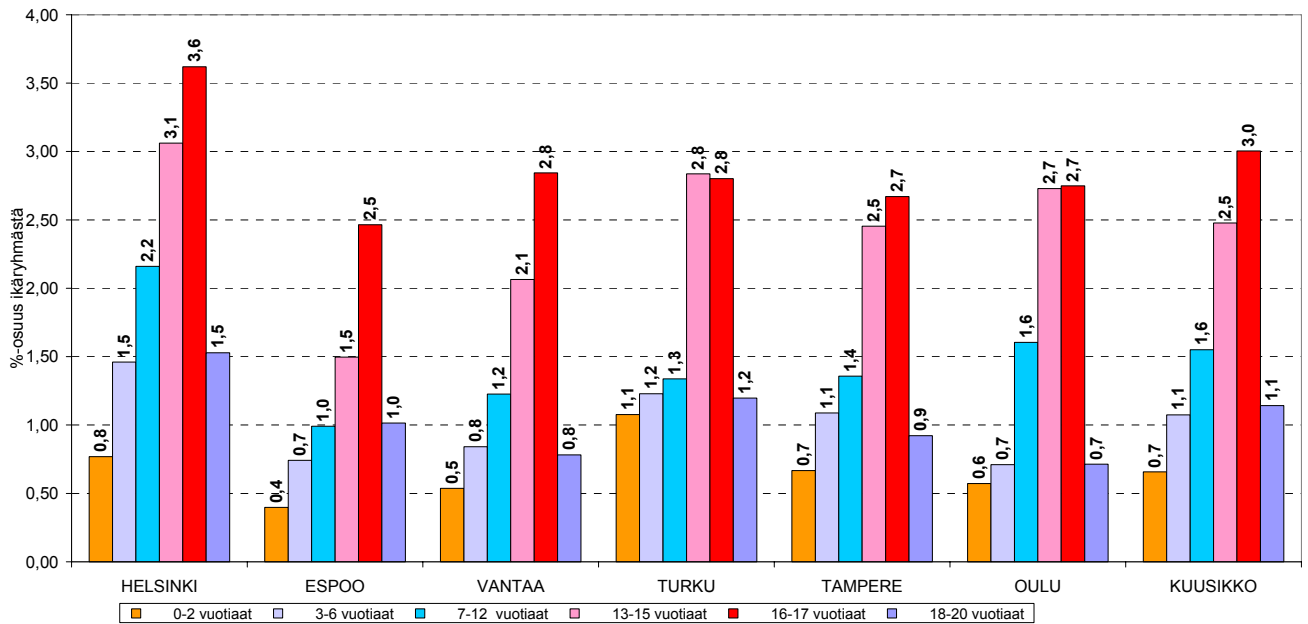


Hoitovuorokausien lisäys 2004-2008

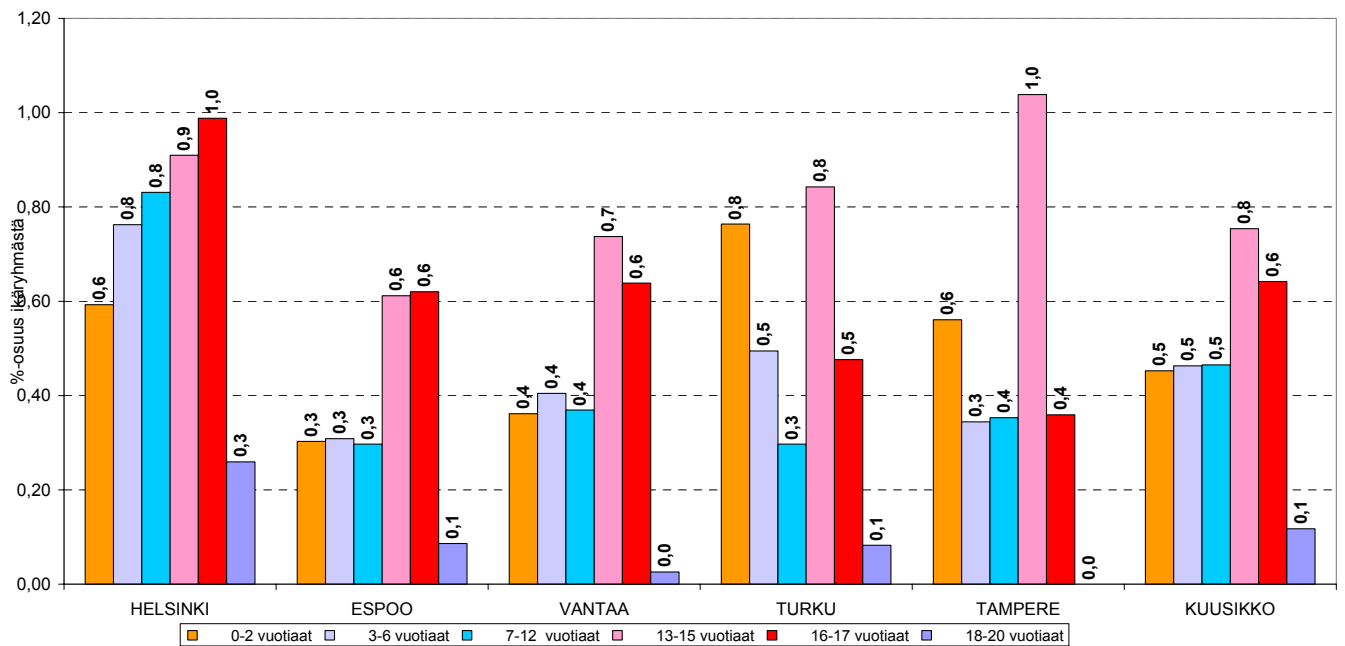




## Sijoitettuna olleet lapset 2008, % kunkin ikäryhmän väestöstä



## Uudet sijoitetut 2008, % kunkin ikäryhmän väestöstä



KUNNALLISTEN LASTEN SIJAISHUOLLON LAITOSTEN KUSTANNUKSET 2008										
	HELSINKI	ESPOO	VANTAA	TURKU	TAMPERE	OULU	Kuusikko			
<b>LASTENSUOJELUN LAITOSHOIDON KUSTANNUKSET YHT.</b>	<b>33 846 616</b>	<b>100,0</b>	<b>5 193 587</b>	<b>12 072 961</b>	<b>100</b>	<b>3 565 613</b>	<b>100</b>	<b>68 461 493</b>	<b>100</b>	<b>100</b>
HENKILÖSTÖMENOT (tp) yhteensä	28 282 750	85,6	4 908 456	10 167 002	84,2	2 729 472	76,5	54 684 094	79,9	79,9
Palkat	20 614 611	4 672 709	3 825 108	7 704 678	1 851 596	2 089 894,4	40 758 596			
Muut henkilöstömenot (sotu, eläke ym vak.maksut)	7 668 139	1 454 232	1 083 348	2 462 324	617 877	639 578,0	13 925 498			
<b>KIINTEISTÖMENOT (tp) yhteensä</b>	<b>3 558 547</b>	<b>10,8</b>	<b>819 948</b>	<b>1 048 434</b>	<b>8,7</b>	<b>574 358</b>	<b>16,1</b>	<b>9 158 430</b>	<b>13,4</b>	<b>13,4</b>
Vuokrat, vastikkeet	3 373 766	964 331	819 948	910 144	1 093 295	311 913,7	7 473 398			
Vesi, sähkö, lämpö, vakuutusmaksut, jätahuolto, kunnossapito	184 781			138 290		661,3	323 732			
Korot ja poistot(rakennukset)	0					0,0				
<b>MUUT MENOT(tp) yhteensä</b>	<b>2 812 875</b>	<b>8,5</b>	<b>621 032</b>	<b>857 526</b>	<b>7,1</b>	<b>261 783</b>	<b>7,3</b>	<b>6 582 374</b>	<b>9,6</b>	<b>9,6</b>
Materiaalit	1 310 654	355 243	241 317	496 868	318 954	127 275,7	2 850 311			
Palvelut	1 115 352	498 636	292 782	330 926	746 373	941 42,07	3 078 211			
Muut menot	210 009	75 762	83 419	29 732		40 364,74	439 287			
Korot ja poistot (irtain)	176 860		3 514		34 191					
Poistetaan laitoshoidon kuulumattoman avoiminnan kustannukset	807 556	2,3	1 155 849				0,0			
<b>EUR/HPV</b>	<b>223</b>	<b>105</b>	<b>314</b>	<b>244</b>	<b>286</b>	<b>238</b>	<b>100</b>	<b>239</b>	<b>103</b>	<b>103</b>
<b>Hoitopäivät</b>	151 456	25 539	24 564	49 488	20120	14 995		286 162		

## Lastensuojelun avohuolto

	HELSINKI	%	ESPOO	%	VANTAA	%	TURKU	%	TAMPERE	%	OULU	%	KUUSIKKO	%
0-17 v. väestö 1.1.	2004	97 830	-0,5	54 479	1,0	43 149	0,5	29 612	-0,7	36 082	-0,7	26 376	287 528	10,0
	2005	97 410	-0,4	55 080	1,1	43 367	0,5	29 229	-1,3	36 139	0,2	26 435	287 660	0,0
	2006	96 794	-0,6	55 794	1,3	43 413	0,1	28 900	-1,1	35 898	-0,7	26 683	287 482	-0,1
	2007	96 112	-0,7	56 342	1,0	43 615	0,5	28 548	-1,2	35 844	-0,2	26 852	287 313	-0,1
	2008	95 423	-0,7	56 783	0,8	43 653	0,1	28 297	-0,9	35 629	-0,6	26 917	286 702	-0,2
	2008	95 446	0,0	57 148	0,6	43 815	0,4	28 154	-0,5	35 433	-0,6	27 209	287 205	0,2
0-17 v määrän muutos 2004-2008		-2 384		2 669		666		-1 458		-649		833	-323	
	2007	7725		2 980		3 705		2 341		2 979		2 221	21 951	
Lastensuojelun asiakkaana olleet 0-20vuotiaat	2008	8 232	6,6	3 555	19,3	4 365	17,8	2 420	3,4	2 913	-2,2	2 578	24 063	9,6
Lastensuojelun asiakkaana olleet 0-17 vuotiaat	2007	6 644		2 771		3 337		2 047		2 710		2 029	19 538	
	2008	7 097	6,8	2 954	6,6	3 898	16,8	2 205	7,7	2 801	3,4	2 348	21 303	9,0
Avohuollon asiakkaana olleet	2007	5 735		2 439		3 099		1 837		2 406		1 805	17 321	
Lastensuojelun asiakkaana olleet -sijoitettuna olleet 0-20v(sis. jälkihuollossa olleet)	2008	6 235	8,7	2 943	20,7	3 774	21,8	1 938	5,5	2 369	-1,5	2 165	19 424	12,1
Lastensuojelun asiakkaana olleet -sijoitettuna olleet 0-18v (sis. jälkihuollossa olleet)	2007	4 654		2 230		2 731		1 543		2 137		1 613	14 908	
	2008	5 100	9,6	2 342	5,0	3 307	21,1	1 723	11,7	2 257	5,6	1 935	16 664	11,8
Lastensuojelun asiakkaana olleet -sijoitettuna olleet 0-18v	2007	4,9		3,9		6,3		5,5		6,0		6,0	5,2	
Osuus ikäryhmän väestöstä	2008	5,3		4,1		7,5		6,1		6,4		7,1	5,8	
Lastensuojeluilmoitusten määrä	2006	6710		1 719		4 220		3898		1 419		1817	19 783	
	2007	6 866	2,3	2850	65,8	4798	13,7	3242	-16,8	3766	165,4	1888	23410	18,3
	2008	11 788	71,7	3575	25,4	4736	-1,3	5298		2228	-40,8	2299	29924	27,8
Lapset, joista tehty is-ilmoitus	2006	4444		2 052		2 552		2088		1 661		1 121	12 418	
	2007	4 492	1,1	1 822	-11,2	2 824	10,7	2 315	10,9	1 275	-23,2	1205	13 849	11,5
	2008	6 760	50,5	2 164	18,8	2 774	-1,8	2 473	6,8	1 489	16,8	1 402	17 062	23,2
Ilmoituksia/lapsi	2007	1,5		1,6		1,7		1,4		3,0		1,6	1,7	
	2008	1,7		1,7		1,7		2,1		1,5		1,6	1,8	

## Lastensuojelun avohuollon asiakkaana olleet alle 18v lapset ja nuoret (THL keräämä tieto 2006-2008, sisältää myös avohuollon tukitoimena sijoitetut)

	2006	5 955		2518	-7	2914	4	1649		2318		1909	17 263	
	2007	5 887	-1,1	2 392	-5,0	2 703	-7,2	1 785	8,2	2 658	14,7	1 443	16 868	-2,3
	2008	6 763	14,9	2 802	17,1	3 806	40,8	1 977	10,8	2 791	5,0	2 221	20 360	20,7
Avohuollon asiakkaanaolleet alle 18 v / 0-17 v. väestö	2006	6,1		4,6		6,7		5,6		6,4		7,2	6,0	
	2007	6,2		4,2		6,2		6,3		7,5		5,4	5,9	
	2008	7,1		4,9		8,7		7,0		7,9		8,2	7,1	
Jälkihuollossa olleet	2007	621		195		313		208		181		98	1 616	
	2008	687	10,6	247	26,7	322	2,9	218	4,8	173	-4,4	110	1 757	8,7

## LASTEN SIIJOITUKSET 1995-2008

## 1. Lasten sijoitukset yhteensä

	HELSINKI	Muutos %	ESPOO	Muutos %	VANTAA	Muutos %	TURKU	Muutos %	TAMPERE	Muutos %	OULU	Muutos %	VIISIKKO/ KUUSIKKO	Muutos %
2004	2 189	1,1	553	8,0	686	4,4	543	-4,2	670	-9,3	427	-0,2	5068	0,0
2005	2 178	-0,5	569	2,9	668	-2,6	589	8,5	587	-12,4	401	-1,1	4992	-1,5
2006	2 271	4,3	598	5,1	692	3,6	555	-5,8	560	-4,6	449	1,9	5125	2,7
2007	2313	1,8	632	5,7	672	-2,9	578	4,1	624	7,5	453	0,9	5250	2,4
2008	2321	0,3	706	11,7	651	-3,1	569	-1,6	624	3,7	458	1,1	5329	1,5
	132	153	27,7	132	153	-35	26	-46	31	-78	21	149	281	5,1
	6,0	27,7	21,7	6,0	27,7	-5,1	4,8	-6,9	7,3	5,1	5,4	3,3	5,1	7,3
1. 1 Vuoden aikana sijoitettuna olleet 0-17-vuotiaat	9,3	41,8	17,7	9,3	41,8	17,7	2,2	20,7	705	400	4516	#JAKO/01		
2003	1880		453		589		489		705		400		4516	
2004	1892	0,6	491	8,4	623	5,8	470	-3,9	622	-11,8	392	-2,0	4490	-0,6
2005	1888	-0,2	506	3,1	597	-4,2	516	9,8	531	-14,6	371	-5,4	4409	-1,8
2006	1969	4,3	526	4,0	624	4,5	483	-6,4	485	-8,7	411	10,8	4498	2,0
2007	1990	1,1	541	2,9	606	-2,9	504	2,3	573	18,1	416	1,2	4630	2,9
2008	1997	0,4	612	13,1	591	-2,5	482	-4,4	544	-5,1	413	-0,7	4639	0,2
	105	121	24,6	105	121	-32	12	-78	21	-12,5	5,4	149	149	3,3
	5,5	24,6	21,7	5,5	24,6	-5,1	2,6	-12,5	5,4	3,3	5,4	3,3	3,3	5,1

Kaikki sijoitettuna olleet vuoden aikana / 0-17 v. väestö

Vuoden aikana sijoitettuna olleet 0-17v / 0-17 v. väestö

Uudet sijoitetut vuoden aikana

Osuus vuoden sijoituksista

Uudet huostaanotot

Osuus vuoden uusista sijoituksista

1.2 Sijoitettuihin 31.12.

1.3 Sijoitusten kustannukset yhteensä

1.3 Sijoitusten kustannukset yhteensä

(defalioitu vuoden 2008 arvoon)

Josta oman toiminnan kustannukset 2005 %

Josta perhehoitoon kustannukset 2005 %

Josta ostopalveluiminnan kustannukset 2005 %

**LASTEN SIJOITUKSET 1995-2008**

1.4 Lasten sijoitusten hoitovuorokaudet yhteensä

Vuorokausien määrän muutos 2004-2008  
Muutos % 2004-2008

**Hoitovuorokaudet/vuoden asiakkaat**

	HELSINKI	Muutos	ESPOO	Muutos	VANTAA	Muutos	TURKU	Muutos	TAMPERE	Muutos	OULU	Muutos	VIISKI/ KUUSIKKO	Muutos
2004	536 331	0,4	146 286	7,8	150 900	7,8	134 274	1,4	132 139	1,5	97 708	10,6	1 197 638	3,2
2005	550 276	2,6	153 818	5,1	154 661	2,5	141 264	5,2	135 232	2,3	95 017	3,2	1 230 268	2,7
2006	586 832	6,6	154 633	0,5	161 678	4,5	142 685	1,0	137 740	1,9	98 863	4,0	1 282 431	4,2
2007	603 112	2,8	159 586	3,2	166 854	3,2	150 257	5,3	143 227	4,0	104 161	5,4	1 327 197	3,5
2008	608 405	0,9	167 838	5,2	161 235	-3,4	149 892	-0,2	155 250	8,4	106 230	2,0	1 348 850	1,6
	72 074		21 552		10 335		15 618		23 111		8 522		151 212	
	13,4		14,7		6,8		11,6		17,5		8,7		12,6	
2001	238		236		231		234		236					
2002	231		243		215		222		172				220	
2003	247		265		213		234		176		206		226	
2004	245		265		220		247		197		229		236	
2005	253		270		232		240		230		237		246	
2006	258		259		234		257		246		220		250	
2007	261		253		248		260		238		230		253	
2008	262		238		248		263		249		232		253	

**2. Lasten sijaitshuollon laitosholto**

2.1 Asiakkaat laitoksissa vuoden aikana

2004	1 055	-11,3	343	18,3	392	9,5	332	-2,6	373	8,1	236	5,4	2 731	-0,6
2005	1 225	16,1	355	3,5	437	11,5	451	35,8	374	0,3	236	13,9	3 078	12,7
2006	1 245	1,6	369	3,9	464	6,2	391	-3,7	311	-16,8	247	4,7	3 027	-0,2
2007	1 301	4,5	385	4,3	454	-2,2	413	5,6	396	27,3	261	5,7	3 210	6,0
2008	1 325	1,8	443	15,1	434	-4,4	430	4,1	392	-1,0	283	8,4	3 307	3,0
2004	727	-1,6	198	11,2	233	15,3	218	14,1	146	21,7	83	27,7	1 605	7,4
2005	773	6,3	205	3,5	232	-0,4	228	4,6	143	-2,1	80	3,9	1 661	3,5
2006	816	5,6	202	-1,5	231	2,2	233	2,2	154	7,7	96	20,0	1 732	4,3
2007	917	12,4	224	10,9	260	12,6	254	9,0	199	29,2	102	6,3	1 956	12,9
2008	957	4,4	229	2,2	242	-6,9	242	-4,7	199	0,0	78	-23,5	1 947	-0,5
2004	268 780	0,7	72 929	14,4	78 356	16,2	77 738	7,2	46 934	12,1	33 375	36,6	578 112	7,7
2005	277 829	3,4	75 813	4,0	84 780	8,2	86 420	11,2	50 380	7,3	31 612	5,6	606 834	5,0
2006	298 086	7,3	74 178	-2,2	87 596	3,3	88 814	2,8	54 451	8,1	34 027	7,6	637 152	5,0
2007	311 505	4,5	76 726	3,4	93 768	7,0	97 046	9,3	65 468	20,2	33 980	-0,2	678 473	6,5
2008	318 886	2,4	82 257	7,2	90 250	-3,8	95 143	-2,0	75 854	15,9	30 479	-10,3	692 869	2,1
2004	147 788	2,8	25 969	13,8	29 062	4,8	48 235	-4,3	18 790	21,5	12 877	29,6	282 721	4,7
2005	151 757	2,7	23 886	-8,0	24 703	-15,0	49 023	1,6	19 252	2,5	13 514	-0,5	282 135	-0,2
2006	155 788	2,7	21 165	-11,4	24 098	-2,4	50 855	3,7	16 962	-11,9	14 034	3,8	282 902	0,3
2007	148 732	-4,5	22 981	8,6	26 040	8,1	52 065	2,4	19 678	16,0	15 657	11,6	285 153	0,8
2008	151 456	1,8	25 539	11,1	24 564	-5,7	49 488	-4,9	20 120	2,2	14 995	-4,2	286 162	0,4

2.3 Laitosten hoitovuorokaudet

2.31 Kunnallisten laitosten hoitovuorokaudet

2.32 Ostopalvelulaitosten hoitovuorokaudet

2.4 Laitoshoidon kustannukset

2.41 Kunnallisten laitoshoidon kustannukset

2004	120 992	-1,8	46 960	14,7	49 294	24,2	29 503	33,4	28 144	6,6	20 498	41,4	295 391	10,7
2005	126 072	4,2	51 927	10,6	60 077	21,9	37 397	26,8	31 128	10,6	18 098	11,5	324 899	9,9
2006	142 298	12,9	53 013	2,1	63 498	5,7	37 959	1,5	37 489	20,4	19 993	10,5	354 250	9,1
2007	162 773	14,4	53 745	1,4	67 728	6,7	44 981	18,5	45 790	22,1	18 303	-8,5	393 320	11,0
2008	167 430	2,9	56 718	5,5	65 686	-3,0	45 655	1,5	55 734	21,7	15 484	-15,4	406 707	3,4
2004	50 560 717	4,3	14 754 538	20,0	14 482 084	16,5	14 961 246	14,3	9 217 415	32,9	5 072 051	30,5	109 048 052	12,3
2005	53 211 251	5,2	16 595 235	12,5	16 946 241	17,0	16 979 928	13,5	12 009 806	30,3	5 079 194	0,1	120 815 655	10,8
2006	58 347 390	9,7	17 207 474	3,7	19 135 015	12,9	17 677 214	4,7	13 097 054	9,1	5 623 495	10,7	131 177 642	8,6
2007	63 307 425	8,5	19 111 225	11,1	19 563 347	2,2	20 252 083	14,0	15 446 193	17,9	5 943 405	5,7	143 623 878	9,5
2008	68 117 110	7,6	22 348 086	16,9	20 367 090	4,1	22 429 284	10,8	19 584 557	26,8	6 273 483	5,6	159 119 610	10,8
2004	29 205 410	6,2	5 401 652	7,8	5 458 525	0,1	9 837 366	3,8	3 947 434	23,9	1 984 131	17,2	55 834 519	6,7
2005	30 401 060	4,1	5 501 456	1,8	5 599 616	2,6	10 522 469	7,0	5 721 950	45,0	2 143 345	7,2	59 889 896	7,3
2006	30 596 623	0,6	5 533 766	0,6	5 814 075	3,8	10 902 949	3,6	5 287 042	-7,6	2 215 060	3,3	60 349 515	0,8
2007	31 294 883	2,3	6 789 905	22,3	5 977 898	2,8	11 403 862	4,6	4 822 913	-8,8	3 003 627	35,6	63 273 089	4,8
2008	33 846 616	8,2	8 020 913	18,5	6 349 436	6,2	12 072 961	5,9	5 761 804	19,5	3 301 830	9,9	69 353 560	9,6

**LASTEN SIIJOTUKSET 1995-2008**

2.42 Ostopalvelulaitosten kustannukset

	HELSINKI	Muutos	ESPOO	Muutos	VANTAA	Muutos	TURKU	Muutos	TAMPERE	Muutos	OULU	Muutos	VISIKKO/ KUUSIKKO	Muutos
2004	21 355 307	1,8	9 352 886	28,4	9 023 559	29,4	5 123 880	41,9	5 269 981	40,5	3 087 920	40,7	53 213 533	18,8
2005	22 810 191	6,8	11 093 779	18,6	11 346 625	21,4	6 451 459	25,9	6 287 856	19,3	2 935 849	15,7	60 925 759	14,5
2006	27 750 767	21,7	11 673 708	5,2	13 320 940	17,4	8 864 266	6,4	7 810 012	24,2	3 408 435	16,1	70 828 128	16,3
2007	32 012 542	15,4	12 941 320	5,7	13 585 449	2,0	8 848 221	28,9	10 623 280	36,0	2 939 778	-13,7	80 350 590	13,4
2008	34 270 494	7,1	14 327 173	16,1	14 017 654	3,2	10 356 323	17,0	13 822 753	30,1	2 971 653	1,1	89 766 050	11,7

2.5 Kunnallisten lastensuojelulaitosten henkilöstö

1. Kokoa henkilöstö 31.12.

	Muutos	31.12.2004	Muutos	31.12.2005	Muutos	31.12.2006	Muutos	31.12.2007	Muutos	31.12.2008
2003		99	102	196	88	37	1097			
2004	5,0	99	104	2,0	105	45	1153	21,6	40,7	1097
2005	0,7	98	105	1,0	105	44	1156	-2,2	-2,2	1156
2006	-3,6	98	102	-2,9	105	43	1140	-2,3	-2,3	1140
2007	0,2	120	102	0,0	105	57	1178	32,6	32,6	1178
2008	0,0	130	107	4,9	111	57	1199	0,0	0,0	1199
	-17	31	3	6	12	48	46	12	12	46
	-2,8	31,3	2,9	5,6	5,7	26,7	4,0	26,7	26,7	4,0

3. Lastensuojelun ammatilliset perhekodit

3.1 Ammatillisiin perhekoteihin sijoitetut vuoden aikana

	Muutos	2004	Muutos	2005	Muutos	2006	Muutos	2007	Muutos	2008
2004	-7,3	51	15,9	61	-4,7	37	27,6	59	13,5	25
2005	18,4	67	31,4	72	18,0	37	0,0	55	-6,8	13
2006	38,9	82	22,4	84	16,7	31	-16,2	47	-14,5	14
2007	0,8	93	13,4	62	-26,2	27	-12,9	28	-40,4	8
2008	-8,7	97	4,3	48	-22,6	33	22,2	36	28,6	12

3.2 Ammatillisiin perhekoteihin sijoitetut 31.12.

	Muutos	2004	Muutos	2005	Muutos	2006	Muutos	2007	Muutos	2008
2004	-2,7	46	35,3	43	-10,4	29	20,8	37	-14,0	12
2005	1,4	61	32,6	55	27,9	31	6,9	39	5,4	7
2006	34,7	74	21,3	50	-9,1	23	-25,8	37	-5,1	7
2007	-8,2	81	9,5	48	-4,0	22	-4,3	26	-29,7	7
2008	6,7	85	4,9	35	-27,1	26	18,2	26	0,0	10

3.3 Perhekotien hoitovuorokaudet

	Muutos	2004	Muutos	2005	Muutos	2006	Muutos	2007	Muutos	2008
2004	-4,6	15 260	18,0	16 512	-9,5	9 521	18,5	15 156	-9,4	5 048
2005	0,1	19 206	25,9	15 561	-5,8	10 365	8,9	16 515	9,0	2 949
2006	26,1	24 081	25,4	19 058	22,5	9 692	-6,5	15 289	-7,4	2 245
2007	-4,4	28 299	17,5	17 019	-10,7	7 641	-21,2	8 860	-42,0	2 688
2008	-2,5	31 496	11,3	15 080	-11,4	9 371	22,6	9 602	8,4	3 645

3.4 Ammatillisten perhekotien kustannukset

	Muutos	2004	Muutos	2005	Muutos	2006	Muutos	2007	Muutos	2008
2004	-6,6	1 991 637	20,4	2 125 667	-2,3	1 482 768	19,9	2 228 040	-0,7	726 103
2005	1,4	2 711 441	36,1	2 195 253	3,3	1 628 816	9,9	2 939 670	31,9	400 786
2006	38,4	3 552 646	31,0	2 274 029	3,6	1 674 372	2,8	2 738 614	-6,8	314 947
2007	8,4	4 356 297	22,6	2 415 972	6,2	1 460 945	-12,7	1 665 680	-39,2	354 324
2008	3,1	5 207 215	19,5	2 183 377	-9,6	1 993 200	36,4	1 848 247	11,0	564 120

LASTEN SUIJITUKSET 1999-2008

4. Lastensuojelun perhehoito (sijaisperheet)

	HELSINKI	Muutos	ESPOO	Muutos	VANTAA	Muutos	TURKU	Muutos	TAMPERE	Muutos	OULU	Muutos	VIIKKO/ KUUSIKKO	Muutos
2004	1 009	1,1	193	1,6	230	-1,3	189	-17,5	334	1,8	179	-17,1	2 134	-2,7
2005	999	-1,0	193	0,0	213	-7,4	190	0,5	252	-24,6	177	-5,5	2 024	-5,2
2006	1 015	1,6	170	-11,9	220	3,3	166	-12,6	238	-5,6	207	16,9	2 016	-0,4
2007	1 035	2,0	166	-2,4	207	-5,9	181	9,0	253	6,3	224	8,2	2 066	2,5
2008	1 012	-2,2	168	1,2	196	-5,3	164	-9,4	231	-8,7	234	4,5	2 005	-3,0
2004	418	9,4	26	0,0	84	-7,7	56	-33,3	154	3,4	0	-100,0	738	-4,2
2005	409	-2,2	19	-26,9	81	-3,6	57	1,8	40	-74,0	6	-17,9	612	-17,1
2006	411	0,5	8	-57,9	94	16,0	28	-50,9	42	5,0	31	416,7	614	0,3
2007	399	-2,9	5	-37,5	74	-21,3	42	50,0	53	26,2	15	-51,6	588	-4,2
2008	378	-5,3	3	-40,0	65	-12,2	40	-4,8	39	-26,4	22	46,7	547	-7,0
2004	662	7,5	167	1,8	157	10,6	133	-8,3	204	14,0	179	0,6	1 502	5,5
2005	672	1,5	174	4,2	155	-1,3	133	0,0	212	3,9	173	1,7	1 519	1,1
2006	688	2,4	162	-6,9	154	-0,6	138	3,8	196	-7,5	186	7,5	1 524	0,3
2007	711	3,3	161	-0,6	163	5,8	139	0,7	200	2,0	209	12,4	1 583	3,9
2008	700	-1,5	165	2,5	175	7,4	124	-10,8	203	1,5	203	-2,9	1 570	-0,8
2004	611	-3,9	162	10,2	160	6,0	135	-12,3	205	4,1	163	1,2	1 436	-0,7
2005	671	9,8	156	-3,7	148	-7,5	127	-5,9	186	-9,3	171	1,2	1 459	1,6
2006	682	1,6	153	-1,9	151	2,0	122	-3,9	189	1,6	180	5,3	1 477	1,2
2007	686	0,6	147	-3,9	150	-0,7	131	7,4	186	-1,6	187	3,9	1 487	0,7
2008	679	-1,0	156	6,1	186	24,0	1492	1038,9	0	-100,0	0	-100,0	0	-100,0
2004	241 881	0,7	58 097	-1,6	56 032	-1,5	47 015	-9,4	70 049	-2,2	59 285	-1,1	532 359	-1,3
2005	246 757	2,0	58 799	1,2	54 320	-3,1	44 479	-5,4	68 337	-2,4	60 456	-0,1	533 148	0,1
2006	256 341	3,9	56 374	-4,1	55 024	1,3	44 179	-0,7	68 000	-0,5	62 591	3,5	542 509	1,8
2007	260 621	1,7	54 561	-3,2	56 067	1,9	45 570	3,1	68 899	1,3	67 513	7,9	553 231	2,0
2008	259 299	-0,5	54 085	-0,9	55 905	-0,3	45 378	-0,4	69 794	1,3	72 106	6,8	556 567	0,6
2004	16 567	-12,4	2 228	-4,7	2 130	-16,2	2 310	-17,3	5 125	-51,2	0	-100,0	28 360	-25,2
2005	18 651	12,6	992	-55,5	1 779	-16,5	1 914	-17,1	1 838	-64,1	702	-11,2	25 876	-8,8
2006	20 341	9,1	447	-54,9	2 671	50,1	1 541	-19,5	2 572	39,9	1 144	63,0	28 716	11,0
2007	19 308	-5,1	380	-15,0	2 399	-10,2	1 069	-30,6	2 714	5,5	892	-22,0	26 762	-6,8
2008	17 797	-7,8	65	-82,9	1 848	-23,0	1 777	66,2	2 822	4,0	627	-29,7	24 936	-6,8
2004	225 314	1,8	55 869	-1,5	53 902	-0,8	44 705	-9,0	64 924	6,3	59 285	0,3	503 999	1,0
2005	228 106	1,2	57 807	3,5	52 541	-2,5	42 565	-4,8	66 499	2,4	59 754	0,6	507 272	0,6
2006	236 000	3,5	55 927	-3,3	52 353	-0,4	42 638	0,2	65 428	-1,6	61 447	2,8	513 793	1,3
2007	241 313	2,3	54 181	-3,1	53 668	2,5	44 501	4,4	66 185	1,2	66 621	8,4	526 469	2,5
2008	241 502	0,1	54 020	-0,3	54 057	0,7	43 601	-2,0	66 972	1,2	71 479	7,3	531 631	1,0
2004	10 454 160	4,3	2 228 813	5,5	2 401 582	-2,9	1 983 964	1,1	2 819 764	-5,2	2 059 017	14,0	21 947 300	2,8
2005	11 121 633	6,4	2 245 595	0,8	2 428 391	1,1	1 902 420	-4,1	2 609 121	-7,5	2 510 676	2,1	22 817 836	4,0
2006	12 195 220	9,7	2 262 620	0,8	2 600 181	7,1	1 947 841	2,4	3 082 117	18,1	2 808 998	11,9	24 896 977	9,1
2007	13 176 417	8,0	2 411 352	6,6	2 968 802	14,2	2 000 901	2,7	3 513 849	14,0	3 056 033	8,8	27 127 354	9,0
2008	15 835 030	20,2	2 591 783	7,5	3 276 333	10,4	2 038 754	1,9	3 842 119	9,3	3 343 616	9,4	30 927 635	14,0

5. Ympäristövoimavarojen käyttö ja muutokset

	HELSINKI	Muutos	ESPOO	Muutos	VANTAA	Muutos	TURKU	Muutos	TAMPERE	Muutos	OULU	Muutos	VIIKKO/ KUUSIKKO	Muutos
2006	6886		4182		1528		2975		4512		2001		22 084	
2007	3676		1264		1264		3029		3532		2242		15 007	
2008														

5.3 Lasten vuorokaudet vuoden aikana

Sijaishuollon kustannukset euroa alle 18-vuotiasta asukasta kohti korotettuna vuoden 2008 arvoon

Lasten sijaishuollon kustannukset alle 18-vuotiasta asukasta kohti  
kunkin vuoden rahanarvossa

	HELSINKI	ESPOO	VANTAA	TURKU	TAMPERE	Viisikko	OULU
2001	552	266	299	480	275	405	
2002	582	269	332	539	317	435	
2003	631	295	396	563	337	474	237
2004	658	344	438	630	395	516	297
2005	696	385	497	710	489	569	299
2006	779	409	550	749	528	623	326
2007	851	456	572	833	579	678	348
2008	930	528	589	940	713	720	374

Lasten sijaishuollon kustannukset alle 18-vuotiasta asukasta kohti  
korotettuna vuoden 2008 arvoon

	HELSINKI	ESPOO	VANTAA	TURKU	TAMPERE	Viisikko	OULU
2001	693	334	375	603	346	509	
2002	715	331	408	663	389	534	
2003	751	351	471	670	401	564	282
2004	756	396	504	724	453	593	341
2005	772	427	551	787	543	631	332
2006	839	440	593	807	569	671	351
2007	887	476	596	870	604	708	363
2008	930	528	589	940	713	720	374

Kuvion 17 luvut

	HELSINKI	ESPOO	VANTAA	TURKU	TAMPERE	Viisikko/Kuu sikko	OULU
2001	1,36	0,66	0,74	1,19	0,68	1,00	
2002	1,41	0,65	0,80	1,30	0,77	1,05	
2003	1,48	0,69	0,93	1,32	0,79	1,06	0,55
2004	1,49	0,78	0,99	1,42	0,89	1,12	0,67
2005	1,52	0,84	1,08	1,55	1,07	1,19	0,65
2006	1,65	0,87	1,17	1,59	1,12	1,26	0,69
2007	1,74	0,93	1,17	1,71	1,19	1,33	0,71
2008	1,83	1,04	1,16	1,85	1,40	1,40	0,74

Hoitovuorokauden kustannusten kehitys 2000-2006 DEFL

	HELSINKI	ESPOO	VANTAA	TURKU	TAMPERE	OULU
2000	1,01	1,06	0,96	1,13	0,77	
2001	1,08	1,16	1,01	1,11	0,83	
2002	1,08	1,13	1,09	1,29	0,96	
2003	1,10	1,13	1,16	1,20	0,89	0,67
2004	1,10	1,19	1,16	1,26	0,99	0,74
2005	1,09	1,24	1,24	1,29	1,15	0,75
2006	1,10	1,29	1,28	1,29	1,19	0,76



Lasten sijaishuollon kustannukset vuoden aikana sijoitettuna ollut lasta kohti  
kunkin vuoden rahanarvossa

	Helsinki	Espoo	Vantaa	Turku	Tampere	Viisikko/ Kuusikko	Oulu
2000	22 894	27 217	20 758	25 593	18 440	22 949	
2001	25 665	28 470	23 084	25 829	19 456	24 924	
2002	25 342	27 976	23 895	29 037	16 891	24 645	
2003	28 535	31 376	25 991	29 395	16 450	25 651	14 618
2004	29 277	34 313	27 710	33 937	21 291	28 142	18 401
2005	30 968	37 877	32 290	34 814	29 912	31 375	19 927
2006	32 961	38 500	34 695	38 540	33 782	33 354	19 482
2007	36 612	42 726	38 738	42 568	35 750	35 115	21 546
2008	38 247	42 701	39 673	46 505	40 505	38 781	22 230

Lasten sijaishuollon kustannukset vuoden aikana sijoitettuna ollut lasta kohti  
korotettuna vuoden 2008 arvoon

	Helsinki	Espoo	Vantaa	Turku	Tampere	Viisikko/ Kuusikko	Oulu
2000	29 694	35 301	26 924	33 194	23 916	29 764	
2001	32 224	35 747	28 984	32 430	24 428	31 293	
2002	31 126	34 361	29 348	35 663	20 745	30 270	
2003	33 954	37 335	30 927	34 978	19 574	30 523	17 394
2004	33 634	39 419	31 834	38 987	24 460	32 329	21 139
2005	34 359	42 025	35 826	38 625	33 188	34 811	22 109
2006	35 507	41 473	37 375	41 516	36 391	35 931	20 987
2007	36 612	42 726	38 738	42 568	35 750	35 115	21 546
2008	38 247	42 701	39 673	46 505	40 505	38 781	22 230

Kuvio 16 luvut:

	Helsinki	Espoo	Vantaa	Turku	Tampere	Viisikko/ Kuusikko	Oulu
2001	1,03	1,14	0,93	1,04	0,78	1,00	
2002	0,99	1,10	0,94	1,14	0,66	0,97	
2003	1,09	1,19	0,99	1,12	0,63	0,98	0,56
2004	1,07	1,26	1,02	1,25	0,78	1,03	0,68
2005	1,10	1,34	1,14	1,23	1,06	1,11	0,71
2006	1,13	1,33	1,19	1,33	1,16	1,15	0,67
2007	1,17	1,37	1,24	1,36	1,14	1,12	0,69
2008	1,22	1,36	1,27	1,49	1,29	1,24	0,71

**Sisko Pirilä-Karlström**

Oulun kaupungin sosiaali- ja terveystoimi  
Lastensuojelun vastuualue  
PL 33, 90015 Oulun kaupunki  
Käyntiosoite: Mäkelininkatu 33 A, 5 krs.  
puh. 044-7036 200  
etunimi.sukunimi@ouka.fi

**Pirjo Rissanen**

Helsingin sosiaalivirasto  
Lasten sijaishuoltotoimisto  
PL 8510, 00099 Helsingin kaupunki  
Puh. 09 - 310 43439 fax. 09 - 310 43095  
etunimi.sukunimi@hel.fi

**Riitta Rosilainen**

Lapsiperheiden palvelujen vastuualue  
PL 7444, 00099 Helsingin kaupunki  
Käyntiosoite Toinen linja 4 A, 11. krs  
Puh.09- 310 44203, 050-5931110

**Tiina Turkia**

Lapsiperheiden palvelujen vastuualue  
PL 7444, 00099 Helsingin kaupunki  
Käyntiosoite Toinen linja 4 A, 11. krs  
Puh.09- 310 72923, 050-3626402

**Riitta Vartio**

Lapsiperheiden palvelujen vastuualue  
PL 7444, 00099 Helsingin kaupunki  
Käyntiosoite Toinen linja 4 A, 11. krs  
Puh. 040-3340825

**Sisko Mäkinen (tiedonkeruuvastaava)**

Helsingin kaupungin sosiaalivirasto  
Tietohallintopalvelut  
Tietohuolto- ja tilastoyksikkö  
PL 7011, 00099 Helsingin kaupunki (Vironkatu 2,  
5. krs)Puh. 09 – 310 24128 fax. 09 – 3104 3183  
etunimi.sukunimi@hel.fi

**Anne Siipola (vara)**

Helsingin kaupungin sosiaalivirasto  
Tietohallintopalvelut  
Tietohuolto- ja tilastoyksikkö  
PL 7011, 00099 Helsingin kaupunki (Vironkatu 2,  
5. krs)  
puh. 09-310 43696, 050-3098645, f. 09-31043183  
etunimi.sukunimi@hel.fi

**Marja-Riitta Kilponen**

Helsingin kaupunki, Sosiaalivirasto  
Hallinto- ja kehittämiskeskus

**Kehittämispalvelut-yksikkö**

PL 8502, 00099 Helsingin kaupunki  
puh. 09- 310 43777 gsm +358 (0)50 3273106  
fax. 09- 310 42310  
etunimi.sukunimi@hel.fi

**Kristiina Strandell (vara)**

Espoon sosiaali- ja terveystoimi  
Lastensuojelupalvelut  
PL 213, 02070 Espoon kaupunki  
Käyntiosoite: Espoonkatu 4  
puh. 09 - 816 23472, fax. 09 - 8162 3490  
etunimi.sukunimi@espoo.fi

**Ann-Christin Savolainen**

Espoon sosiaali- ja terveystoimi  
Lastensuojelupalvelut  
PL 205, 02070 ESPOON KAUPUNKI  
etunimi.sukunimi@espoo.fi

**Leena Wilen**

Espoon sosiaali- ja terveystoimi  
Lastensuojelupalvelut  
PL 213, 02070 Espoon kaupunki  
Puh. 050-4289405  
etunimi.sukunimi@espoo.fi

**Anne Kaatra**

Vantaan kaupunki, Sosiaali- ja terveydenhuolto,  
Lasten sijaishuolto  
Kielotie 7 B, 01300 Vantaa  
p. 09 - 839 22523, 040 7442263 f: 09 - 839 20124  
etunimi.sukunimi@vantaa.fi

**Leena Kaijala (tiedonkeruuvastaava)**

Vantaan kaupunki, Sosiaali- ja terveydenhuolto,  
Perhepalvelut Peltolantie 2 D, 01300 VANTAA  
puh. 09 - 839 22566 fax. 09-839 24389  
etunimi.sukunimi@vantaa.fi

**Jaana Vilpas**

Vantaan kaupunki, Sosiaali- ja terveydenhuolto,  
Lastensuojelun avopalvelut  
Kielotie 11 D, 01300 Vantaa  
Puh. 09 8392 2550, 040 554 5598,  
etunimi.sukunimi@vantaa.fi

**Mirjam Jarhio (tiedonkeruuvastaava)**

Turun sosiaali- ja terveystoimi  
Tutkimus- ja kehitysyksikkö  
Kristiinankatu 1, 20100 Turku  
puh. 02-262 6631, fax: 02-26 26660  
etunimi.sukunimi@turku.fi

**Niina Vuoristo (vara)**

Turun sosiaali- ja terveystoimi  
Jälkihuollon sosiaalityö  
PL 364, 20101 Turku  
puh. 02-2626424  
etunimi.sukunimi@turku.fi

**Tarja Salonius**

Turun sosiaali- ja terveystoimi  
Sijaishuolto  
etunimi.sukunimi@turku.fi

**Sinikka Ettilä (vara)**

Turun sosiaali- ja terveystoimi  
Varissuon sosiaalitoimisto  
Kousankatu 1, 20610 Turku  
Puh. 02-2626 085  
etunimi.sukunimi@turku.fi

**Leena Lindholm**

Turun sosiaali- ja terveystoimi,  
Läntinen sosiaalitoimisto  
Linnankatu 23, 20100 Turku  
Puh. 02-2626 435  
etunimi.sukunimi@turku.fi

**Katriina Uotila /Ella Mäntylä (vara)**

Tampereen kaupunki  
Avopalvelut  
Yleinen sosiaalityö  
Satamakatu 17 B, 33200 Tampere  
p. 050 5538687  
etunimi.sukunimi@tampere.fi

**Ari Maijanen (tiedonkeruuvastaava)**

Tampereen kaupunki, Konsernihallinto,  
Tietohallinto

Aleksis Kiven katu 14-16 C 33100 Tampere  
Puh 050 5475832 fax 03 5657 5255  
etunimi.sukunimi@tampere.fi

**Markku Itkonen**

Tampereen kaupunki, Lastensuojelun  
erityispalvelut  
Kissanmaan perhetukikeskus  
Karhunkatu 45, 33520 TAMPERE  
Puh. 050 526 2764 fax. 03- 3144 5610  
etunimi.sukunimi@tampere.fi

**Tiia Perämaa**

Tampereen kaupunki  
Tilajaryhmä, Asiakasohjaus-Luotsi  
PL 487, 33101 Tampere  
Puh 040 8004654  
etunimi.sukunimi@tampere.fi

**Mirva Makkonen**

Oulun kaupunki, lastensuojelu  
PL 33, 90015 OULUN KAUPUNKI  
Puh. 044-703 4042  
etunimi.sukunimi@ouka.fi

**Jaana Räsänen(tiedonkeruuvastaava)**

Oulun kaupungin sosiaali- ja terveystoimi  
Tilajatiimi  
PL 37, 90015 Oulun kaupunki  
Käyntiosoite: Kirkkokatu 18, 5 krs.  
Puh. 044-703 6238 fax 08- 558 44009  
etunimi.sukunimi@ouka.fi

**Aila Kumpulainen**

Saunamäentie 7  
027700 ESPOO  
puh. 040 56 55 225  
etunimi.sukunimi@saunalahti.fi