

KUUDEN SUURIMMAN KAUPUNGIN LASTENSUOJELU 2007

Lastensuojelun työryhmä
Aila Kumpulainen
4.6.2008

Kuusikko-työryhmän julkaisusarja
Teksti: Aila Kumpulainen
Kansi: Kati Rosenberg

ISSN 1457-5078

Edita Oy Ab 2008
Helsinki

Tekijä(t) Kuusikko-työryhmän lastensuojelun asiantuntijaryhmä, kirjoittanut Aila Kumpulainen		
Nimike Kuuden suurimman kaupungin lastensuojelu 2007		
Julkaisija (virasto tai laitos) Helsingin sosiaalivirasto, Espoon sosiaali- ja terveystoimi, Vantaan sosiaali- ja terveystoimi, Turun sosiaalikeskus, Tampereen hyvinvointipalvelut, Oulun sosiaali- ja terveystoimi	Julkaisuaika 6/2008	Sivumäärä, liitteet 13 s + liitteet
Sarja nimike Kuusikko-työryhmän julkaisusarja		Osanumero 1/2008
ISSN-numero 1457-5078	Kieli Suomi	
<p>Tiivistelmä</p> <p>Kuusikon kunnissa (Espoo, Helsinki, Tampere, Turku, Vantaa ja Oulu) oli vuoden 2007 aikana lasten -suojeleluu piirissä 20 010 alle 18-vuotiaasta lasta/nuorta (7 % ikäryhmästä). Heistä oli vuoden aikana sijoitettuna 4 700 (1,6 %) ja pelkästään avohuollon tukitoimenpiteiden piirissä 15 300 (5,4 %) lasta/nuorta. Lastensuojeluilmoituksia tehtiin noin 23 400 yhteensä 14 000 lapsesta tai nuoresta. Lastensuojeluilmoituksen kohteena oli siten 4,9 % alle 18-vuotiaiden ikäryhmästä.</p> <p>Lastensuojelun kustannukset olivat 240 miljoonaa euroa Kuusikon kunnissa vuonna 2007. Summasta 77 % , noin 186 miljoonaa euroa kului sijaishuoltoon ja 23 %, eli 54 miljoonaa euroa avohuollon palveluihin. Avohuollon osuus kokonaiskustannuksista vaihteli kunnittain välillä 17 % - 28 %. Avohuollon palveluissa ostopalvelujen osuus oli 16 % kustannuksista kun vastaava osuus sijaishuollossa oli 51 % kustannuksista.</p> <p>Jokaista sijoitettua kohti kustannukset olivat 35 000 euroa vuodessa ja jokaista avohuollon tukitoimenpiteiden piirissä ollutta kohti 3 152 euroa.</p> <p>Lasten sijaishuollon kokonaiskustannukset nousivat edellisestä vuodesta runsaat 5 %. Kustannusten reaalinen vuotuinen kasvu on ollut viimeisten viiden vuoden aikana välillä 5-6 %. Vuoteen 2003 verrattuna sijaishuollon palveluihin kului Kuusikon kunnissa (reaalisesti) 38 miljoonaa euroa enemmän vuonna 2007.</p> <p>Sijaishuollon kustannukset suhteessa alle 18-vuotiaaseen väestöön ovat kasvaneet reaalisesti noin kolmanneksen (+33%) vuodesta 2001. Kustannusten kasvuun on monta eri syytä, joista tärkeimmät ovat:</p> <ul style="list-style-type: none"> *sijoitettujen määrä on kasvanut lapsiväestön määrän pysyessä ennallaan tai vähentyessä *sijoitusjaksot ovat pidentyneet * sijaishuollon kasvu on kohdistunut kalliimpiin hoitomuotoihin ja perhehoidon osuus pysynyt ennallaan *sijoitettua kohti laskettuna kustannukset ovat kallistuneet 		
Asiasanat Lastensuojelu, kustannukset, kuntavertailu		
Tiedustelut Työryhmän jäsenet, liite 7	Jakelu www.kuusikkokunnat.fi	

KUUDEN SUURIMMAN KAUPUNGIN LASTENSUOJELU 2007

1. Johdanto	3
2. Lastensuojelun piirissä olleet lapset 2007	3
3. Lastensuojelun kokonaiskustannukset 2007.....	4
4. Sijaishuollon eri hoitomuotojen asiakkaat ja kustannukset	6
4.1 Kunnallinen laitoshoido	8
4.2 Ostopalvelulaitokset ja ammatilliset perhekodit.....	9
4.3 Perhehoito.....	9
4.4 Eri hoitomuotojen käyttö Kuusikon kaupungeissa	9
4.5 Eri hoitomuotojen määrän osuuden muutokset viime vuosina	11
5. Yhteenveto	11
5.1 Keskeiset havainnot vuosilta 2003 - 2007	11
5.2 Sijaishuollon kustannustrendit 2001 - 2007	12

Liitteet:

1. Lastensuojelun tiedonkeruun määritelmät 2007
2. Lastensuojelun kokonaisuus 2007
- 2B. Lastensuojelun avohuollon kustannukset toiminnoittain 2007
3. Lastensuojelun avohuollon tietoja 2007
4. Rekisteröidyt lastensuojeluilmoitukset ilmoituksen tekijän mukaan 2007
5. Lasten sijaishuollon asiakkaat ja kustannukset 2007
- 5.B Kunnallisten lastensuojelulaitosten kustannukset menolajeittain 2007
6. Lasten sijaishuollon asiakkaat ja kustannukset 2003-2007
7. Lastensuojelun työryhmä 2008

1. Johdanto

Kuusikon kunnat (Helsinki, Espoo, Tampere, Vantaa, Turku ja Oulu) yhdistivät vuoden 2008 alussa aiemmin erillisinä toimineet lastensuojelun avohuollon¹⁾ ja sijaishuollon työryhmät. Yhdistämisellä halutaan tuottaa koko lastensuojelun yhtenäinen tarkastelu jatkossa. Uudistetun lastensuojelulain (417 /2007) astuttua voimaan 1.1.2008, lastensuojelusta koottavat tiedot tulevat uudistumaan ja yhtenäistymään, jolloin lastensuojelun toimintojen vertailu helpottuu. Tämän raportin tiedot perustuvat aiemman lastensuojelulain (683/1983) voimassaoloaikana vuonna 2007 koottuihin tietoihin.

Yhdistetty työryhmä kokosi lastensuojelun piirissä olleiden lasten kokonaismäärän ja lastensuojelun kokonaiskustannukset karkealla tasolla sekä eräitä sosiaalityön ryhmän aiemmin kokoamia avohuollon tietoja. Pääosin tässä raportissa käsitellään kuitenkin yhä lasten sijaishuollon tietoja vuonna 2007 ja aiemmin 2000-luvulla. Vertailuja tehdään pääosin vuoteen 2003. Kustannustrendit on esitetty vuodesta 2001.

Lastensuojelun asiantuntijaryhmän puheenjohtajana toimi Mirjam Jarhio ja raportin kirjoittajana Aila Kumpulainen. Työryhmän yhteystiedot kokonaisuudessaan löytyvät liitteestä 7.

2. Lastensuojelun piirissä olleet lapset 2007

Kuusikon kunnat ovat jo aiemmin antaneet lastensuojelun asiakkuuden aloittamisesta yhdenmukaisia suosituksia²⁾, joten lastensuojelun piirissä olleiden lasten kokonaismäärä oli mahdollista tuottaa yhdenmukaisesti eri kunnissa. Taulukossa 1 on esitetty lastensuojelun asiakastietoja ja suhteutettu niitä lapsiväestön määrään kunnissa.

Taulukko 1. Lastensuojelun piirissä olleet 0-17v. lapset ja osuus alle 18-vuotiaasta						
Kunta	0-17 v. väestö vv 2007/2008	Lastensuojelun piirissä olleet lapset 2007	Sijoitetut vuonna 2007	Pelkästään avohuollon tukitoimenpiteiden piirissä olleet	Jälkihuollon piirissä olleet	Lastensuojelu ilmoituksen kohteena olleet lapset
Helsinki	95 423	6644	2024	4 620	621	4 492
Espoo	56 783	2771	541	2 230	195	1 822
Vantaa	43 653	3337	606	2 731	313	2 824
Turku	28 297	2519	504	2 015	208	2 315
Tampere	35 629	2710	573	2 137	181	1 275
Oulu	26 917	2029	416	1 613	98	1 205
Kuusikko	286 702	20 010	4 664	15 346	1616	13 933
Kunta	% vastaavanikäisestä (0-17v) väestöstä				18-20v.	
Helsinki		7,0	2,1	4,8	3,0	4,7
Espoo		4,9	1,0	3,9	2,2	3,2
Vantaa		7,6	1,4	6,3	4,3	6,5
Turku		8,9	1,8	7,1	3,0	8,2
Tampere		7,6	1,6	6,0	2,1	3,6
Oulu		7,5	1,5	6,0	1,6	4,5
Kuusikko		7,0	1,6	5,4	2,8	4,9

¹⁾ osana sosiaalityötä vuosina 2003-2007.

²⁾ Uusi lastensuojelulaki (417/2007) määrittää lastensuojelun asiakkuuden alkavan silloin kun ryhdytään kiireellisesti lastensuojelutoimenpiteisiin tai on päätetty aloittaa lastensuojelutarpeen selvitys (§26).

Lastensuojelun piirissä oli Kuusikon kunnissa 20 010 (22 418) alle 18-vuotiasta lasta mikä oli 7 % Kuusikon kuntien alle 18-vuotiaasta väestöstä. Lastensuojelun piirissä olleista noin 4 664 (5 300) alle 18-vuotiasta lasta oli vuoden aikana sijoitettuna ja runsas 15 000 (17 000) lasta oli pelkästään avohuollon toimenpiteiden piirissä. Jälkihuollon piirissä oli runsas 1 600 nuorta, mikä oli vajaa 3 % kuntien 18 – 20-vuotiaista.

Lastensuojelun asiakkaiden osuus suhteutettuna alle 18-vuotiaisiin oli korkein Turussa 8,9 % ja alhaisin Espoossa 4,9 %. Muissa vertailun kunnissa osuus vaihteli 7 % - 7,6 %:n välillä. Lastensuojeluilmoituksen kohteena oli lähes 14 000 lasta eli vajaa 5 % alle 18-vuotiaista. Lastensuojeluilmoituksia tehtiin runsas 23 000, joista vajaa 30 % tehtiin alle kouluikäisistä lapsista, sama osuus 7-12-vuotiaista ja noin 40 % yli 13-vuotiaista. Lasta kohti tehtiin keskimäärin 1,7 ilmoitusta. Viranomaiset tekivät lähes 80 % lastensuojeluilmoituksista ja yksityiset 20 % (Liite 4).

3. Lastensuojelun kokonaiskustannukset 2007

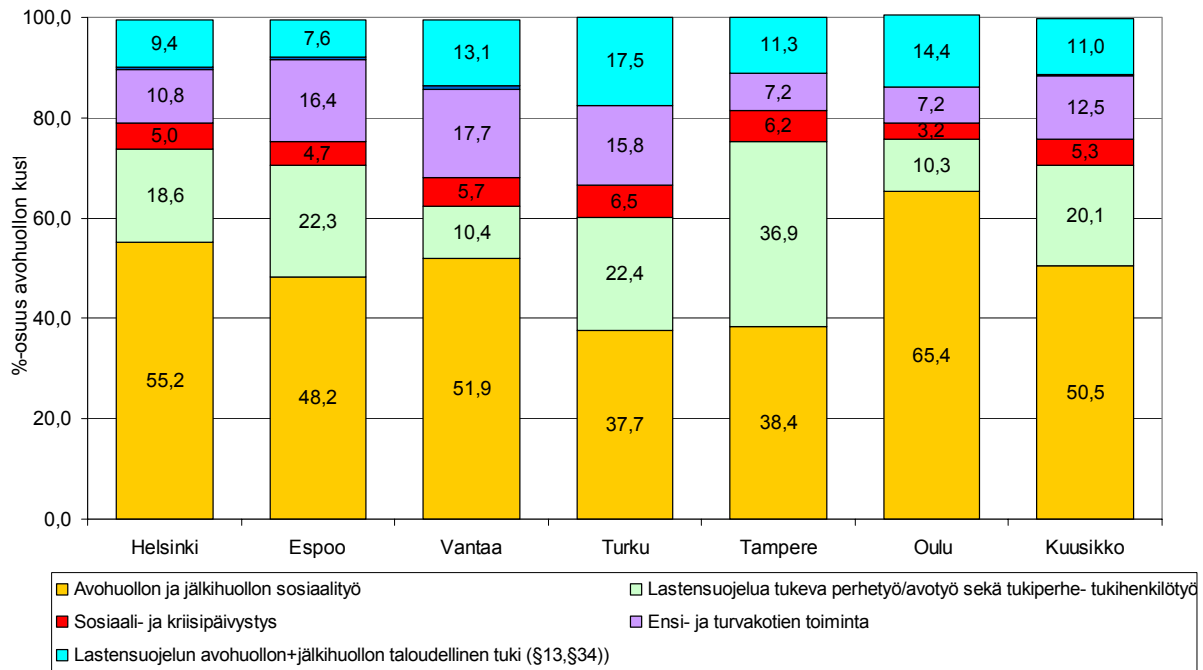
Lastensuojelun kokonaiskustannukset on raportissa koostettu aiemmin määritellyistä sijaishuollon kustannuksista sekä tärkeimmistä avohuollon toiminnoista. Tätä raporttia varten on tehty jako sijaishuollon ja avohuollon toimintoihin, eikä jako välttämättä vastaa kuntien organisatorisia eikä budjettijaotteluita. Esimerkiksi ensi- ja turvakotien kustannukset maksetaan useissa kunnissa sijaishuollon puolella, mutta yhteisesti ne on sovittu käsiteltäväksi tässä osana avohuoltoa. Sosiaali- ja kriisipäivystys on Vantaalla osa psykososiaalisia palveluja ja osa siitä kohdistuu aikuisten palveluihin. Lastensuojelun osuus päivystystoiminnoista on kuitenkin kaikissa kunnissa otettu osaksi lastensuojelua.

Avohuollon kustannusten sisältöä tarkastellaan syksyllä 2008 tarkemmin ajatellen seuraavan vuoden raporttia. Tässä kustannukset käsittävät seuraavat kokonaisuudet:

- *Lastensuojelun avohuollon sosiaalityö
- * Jälkihuollon sosiaalityö
- *Lastensuojelua tukeva perhetyö
- *Tukiperhetoiminta/tukihenkilötoiminta
- *Lastensuojelun päivystystoiminta
- *Ensi- ja turvakotien toiminta
- *Lastensuojelun taloudellinen tukeminen (LsL §13 ja §34)-osa kunnista maksaa jälkihuoltonuorten tuen toimeentulotukilain mukaan.

Edellä luetelluista toiminnoista kootut lastensuojelun avohuollon kustannukset Kuusikon kunnissa olivat vajaat 55 miljoonaa euroa vuonna 2007. Avohuollon piirissä ollutta lasta kohti kustannukset olivat keskimäärin 3 150 euroa vuodessa. Kustannukset vaihtelivat kunnittain 2 000-4 000 euron välillä. Kunnan alle 18-vuotiaista asukasta kohti lastensuojelun avohuoltoon kului 188 euroa. Kustannukset vaihtelivat välillä 136 - 227 eur. (Liite 2B)

Kuviossa 1 on esitetty kokonaiskustannusten jakaantuminen eri toiminnoille.



Kuvio 1. Lastensuojelun avohuollon kustannukset toiminnoittain 2007 (Liite 2B)

Lastensuojelun avohuollon sosiaalityön ja jälkihuollon sosiaalityön sekä nuorten asumispalvelujen kustannukset olivat keskimäärin puolet kaikista avohuollon kustannuksista. Lastensuojelua tukevaan perhetyöhön (Tampereella avotyö) ja tukiperhetoimintaan käytettiin noin 20 % kustannuksista. Eroja kuntien välillä aiheuttaa toimintojen erilainen organisointi. Oulussa esimerkiksi perhetyö on organisoitu kiinteäksi osaksi avohuollon tiimien toimintaa, joten perhetyön ja avohuollon kustannusjako muodostuu eri tavalla kuin monissa muissa kunnissa. Perhetyön (=avotyön) osuus oli Tampereella muita suurempi ja siellä myös tukiperhetoimintaa oli muita kuntia runsaammin. Tampere on viime vuosina lisännyt tukiperhetoimintaa lyhytaikaisten sijoitusten vaihtoehtona.

Lastensuojelun taloudelliseen tukemiseen kunnat käyttivät 7-17 % avohuollon kustannuksista. Avohuollon taloudellisen tukemiseen on laskettu mukaan avohuollossa olevien lasten tukeminen sekä jälkihuoltoon nuorten taloudellisen tukeminen vaikka kyseiset kustannukset maksettaisiinkin toimeentulotukeen varatuista määrärahoista.

Sosiaali- ja kriisipäivystyksen lastensuojelun osuus vaihteli 3-6 % välillä avohuollon kustannuksista. Ensi- ja turvakotitoimintaan käytettiin 7-18 % lastensuojelun avohuollon kokonaiskustannuksista. Tätä toimintaa ei kaikissa kunnissa katsota osaksi lastensuojelua, mutta vertailukelpoisuuden lisäämiseksi kyseiset kustannukset otettiin kaikilla kunnilla mukaan. Kustannuksissa ovat joillakin kunnilla mukana sekä aikuisten että lapsiperheiden palvelujen kustannukset. Tätä jakoa tarkastellaan tarkemmin syksyllä.

Taulukko 2. Lastensuojelun kokonaiskustannukset 2007, avo- ja sijaishuollon osuus sekä kunnallisen ja ostopalvelun kustannusten osuus % kokonaiskustannuksista. Kustannukset lasta kohti.

	Helsinki	Espoo	Vantaa	Turku	Tampere	Oulu	Kuusikko
2. Lastensuojelun kokonaiskustannukset 2007	102 771 827	34 134 785	33 328 006	28 531 279	27 721 721	13 007 532	239 495 150
2.1 Lastensuojelun avohuollon kustannukset	21 613 225	8 255 911	8 379 885	4 969 597	7 095 999	3 653 771	53 968 387
Oma	85,1	79,1	80,5	80,0	90,6	85,6	83,7
Osto	14,9	20,9	19,5	20,0	9,4	14,4	16,3
2.2 Sijaishuollon kustannukset	81 158 602	25 878 874	24 948 121	23 561 682	20 625 722	9 353 762	185 526 763
Oma	54,8	35,5	35,9	56,9	40,4	64,8	48,7
Osto	45,2	64,5	64,1	43,1	59,6	35,2	51,3
Kustannukset lasta kohti							
Kustannukset/avohuollon tukitoimenpiteiden piirissä ollut	4 019	3 516	2 763	2 229	2 985	2 067	3 150
Kustannukset/sijoitettuna ollut lapsi	34 580	40 948	37 125	40 764	34 262	20 648	35 111
Lastensuojelun kustannukset/lastensuojelun piirissä ollut lapsi	13 304	11 455	8 995	10 161	9 306	5 857	10 683
Avohuollon ja sijaishuollon kustannusten osuus							
Lastensuojelun kokonaiskustannukset %	100	100	100	100	100	100	100
Avohuollon kustannusten osuus	21,0	24,2	25,1	17,4	25,6	28,1	22,5
Sijaishuollon Kustannusten osuus	79,0	75,8	74,9	82,6	74,4	71,9	77,5

Avohuollon kustannusten osuus lastensuojelun kokonaiskustannuksista oli Kuusikon kunnissa noin 23 %. Osuus vaihteli välillä 17 % -28 %. Avohuollon kustannuksista 16 % käytettiin ostopalveluihin. Ensi- ja turvakotitoiminta oli kokonaan ostopalvelua, sillä kunnat eivät tuota sitä lainkaan itse. Perhetyöstä ja tukiperhetoiminnasta pieni osa hankittiin ostopalveluna. Sijaishuollossa ostopalvelujen osuus oli noin puolet kustannuksista. Sijaishuollon puolella ostettiin perhekoti- ja laitoshoidtoa.

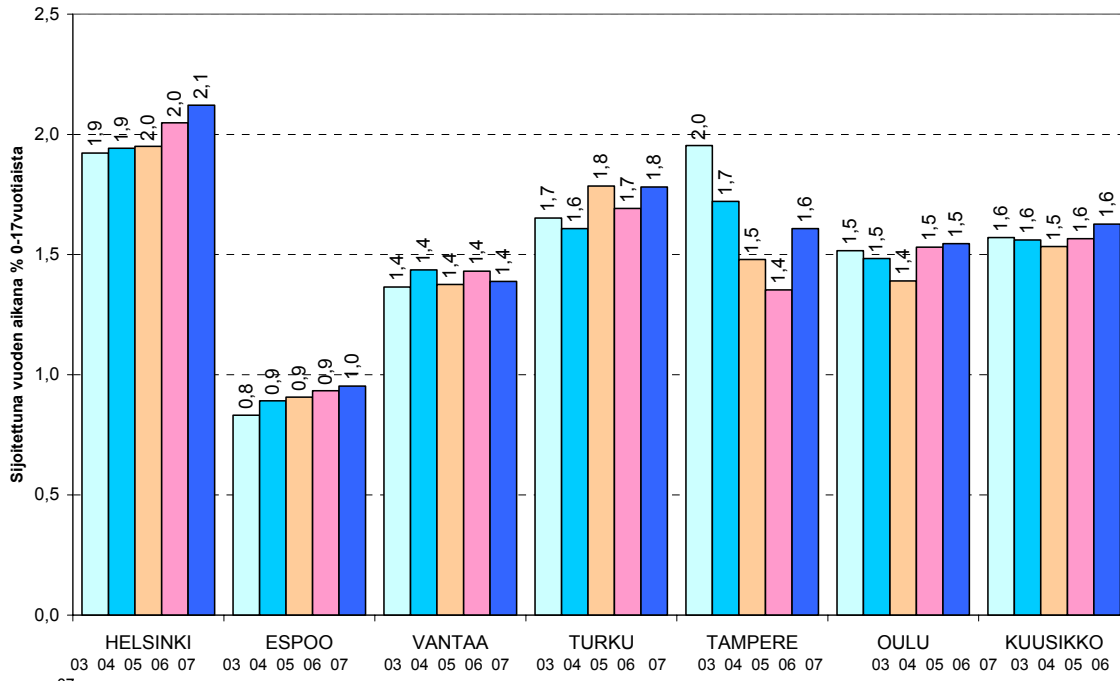
Useissa kunnissa on parhaillaan menossa avohuollon palvelustrategian laadinta. Siinä määritellään mm. mitä palveluja kunnat tuottavat itse ja mitä ne hankkivat ostopalveluna. Avohuollon sisällön määrittelyjä tarkennetaan syksyllä, jolloin kustannuksiakin tutkitaan tarkemmin.

4. Sijaishuollon eri hoitomuotojen asiakkaat ja kustannukset

Lasten sijaishuollolla tarkoitetaan lapsen hoidon ja kasvatuksen järjestämistä kodin ulkopuolella. Sijaishuoltoon voidaan sijoittaa vain sosiaalilautakunnan huostaanottama lapsi. (LsL 22§). Tässä selvityksessä lasten sijaishuollon asiakkaita ovat kaikki lastensuojelulain mukaisesti sijoitetut: huostaan otetut, avohuollon tukitoimena sijoitetut sekä jälkihuoltopäätöksellä sijoitetut (alle 21v) lapset ja nuoret. Raportissa esitettävät tiedot sijoitettujen lasten määrästä poikkeavat Stakesin kokoamista tiedoista. Sijaishuollon lapsimäärään eivät sisälly yksityisesti sijoitetut lapset (LsL 41§), muuhun huoltoon sijoitetut lapset (mm. omaan kotiin sijoitetut sekä itsenäisesti tuettuun asumiseen sijoitetut lapset) sekä ensi- ja turvakoteihin tai turvataloihin lastensuojelulain mukaisesti sijoitetut. Vuoden 2007 lukumäärätietojen jälkeen suluissa olevat tiedot koskevat vuotta 2006.

Kuusikon kunnissa alle 18-vuotiaista lapsista keskimäärin 1,6 % oli vuoden aikana sijoitettuna kodin ulkopuolelle. Lapsiväestöstä muita suurempi osuus sijoitettuja oli Helsingissä ja Turussa sekä vähiten Espoossa. Sijoitettuja oli Kuusikon kunnissa yhteensä 5 284 (5 125) lasta. Heistä alle kouluikäisiä oli noin viidesosa ja 18 vuotta täyttäneitä 12 %.

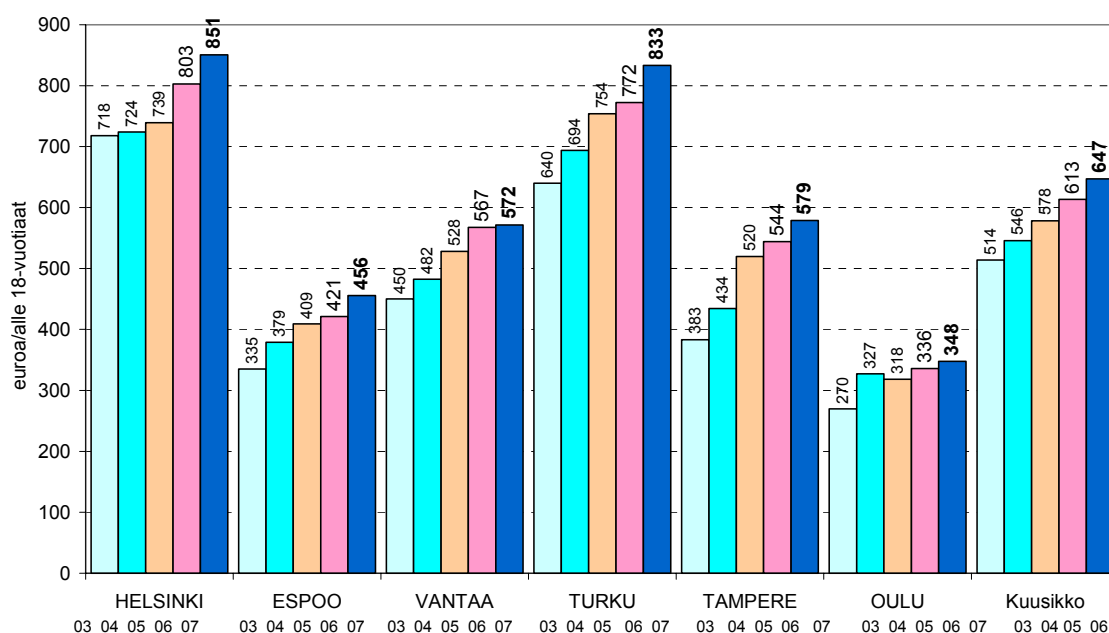
Sijoitettujen lasten määrä on kasvanut vuodesta 2003 erityisesti Espoossa (23 %). Helsingin sijoitettujen määrä oli 8 % suurempi ja Oulun 6 % suurempi vuonna 2007 kuin 2003. Vantaalla ja Turussa sijoitettuja oli 1-2 % vuotta 2003 enemmän ja Tampereella sijoitettuja oli 19 % vähemmän kuin viisi vuotta aiemmin. Lapsiväestön määrä on samaan aikaan kasvanut Espoossa, Vantaalla ja Oulussa. Muissa kunnissa lapsiväestö on vähentynyt. Vähentyminen on tapahtunut nuorimmissa ikäryhmissä (alle 12-vuotiaat) ja sitä vanhempien lasten määrä (12-17v.) on kyseisinä vuosina kasvanut kaikissa vertailun kunnissa.



Kuvio 2. Vuoden aikana sijoitettuna olleiden alle 18-vuotiaiden %-osuus kunnan alle 18-vuotiaasta väestöstä vuosina 2003-2007.

Kustannukset (suluissa olevat luvut vuoden 2006 tietoja)

Lasten sijaishuollon kustannukset Kuusikon kunnissa vuonna 2007 olivat 186 (171) milj. euroa. Kustannukset nousivat edellisestä vuodesta runsaat 5 %. Kustannusten reaalin vuotuinen kasvu on ollut viimeisten viiden vuoden aikana välillä 5-6 %. Vuoden keskimääräiset kustannukset sijoitettua lasta kohti olivat runsaat 35 000 (33 000).



Kuvio 3. Lasten sijaishuollon kustannukset kunnan alle 18-vuotiasta asukasta kohti vuosina 2003 – 2007 (vuoden 2007 hintatasossa)

Sijaishuollon kustannukset kunnan lapsiväestöön suhteutettuna olivat keskimäärin 647 (595) euroa jokaista alle 18-vuotiasta kuntalaista kohti vuonna 2007. Alle 18-vuotiasta asukasta kohti lasketut sijaishuollon reaaliset kustannukset ovat lisääntyneet kolmanneksella 33 % vuodesta 2001.

4.1 Kunnallinen laitoshoido

Kunnallisissa lastensuojelulaitoksissa oli vuoden aikana hoidettavana 1 879 (1 828) lasta, joiden keskimääräinen hoitoaika oli 152 (155) vrk lasta kohti. Kunnallisissa laitoksissa tuotettiin 285 153 (282 900) hoitovuorokautta vuonna 2007. Tämä vastasi 781 kokovuotista hoitopaikkaa.

Lastensuojelun kunnallisia laitospaikkoja ovat vuodesta 2003 vuoteen 2007 lisänneet Helsinki (+37 paikkaa), Espoo (+12 paikkaa) ja Oulu (+8 paikkaa). Kunnallisissa laitoksissa oli vuoden 2007 lopussa 1 178 työntekijää (1 140), mikä oli noin 1,5 työntekijää jokaista sijoituspaikkaa kohti.

	Käytettävissä olevat laitospaikat 31.12.07	Vastaanottoaikat 31.12.07 Kpl	%-osuus paikoista
Helsinki	440	127	28,9
Espoo	80	26	32,5
Vantaa	72	26	36,1
Turku	142	42	29,6
Tampere	42	24	57,1
Oulu	46	42	91,3
Kuusikko	822	287	34,9

Kunnallisten lastensuojelulaitosten kustannukset olivat 63 (60) miljoonaa euroa vuonna 2007. Kunnallisten laitosten kustannukset ovat viime vuosina nousseet maltillisesti (Kuusikon tasolla 6,4 % vuodesta 2003) kapasiteettiaan lisänneitä Espoota, Tamperetta ja Oulua lukuun ottamatta, joissa omien laitosten kustannukset ovat nousseet 19 – 55 %.

4.2 Ostopalvelulaitokset ja ammatilliset perhekodit

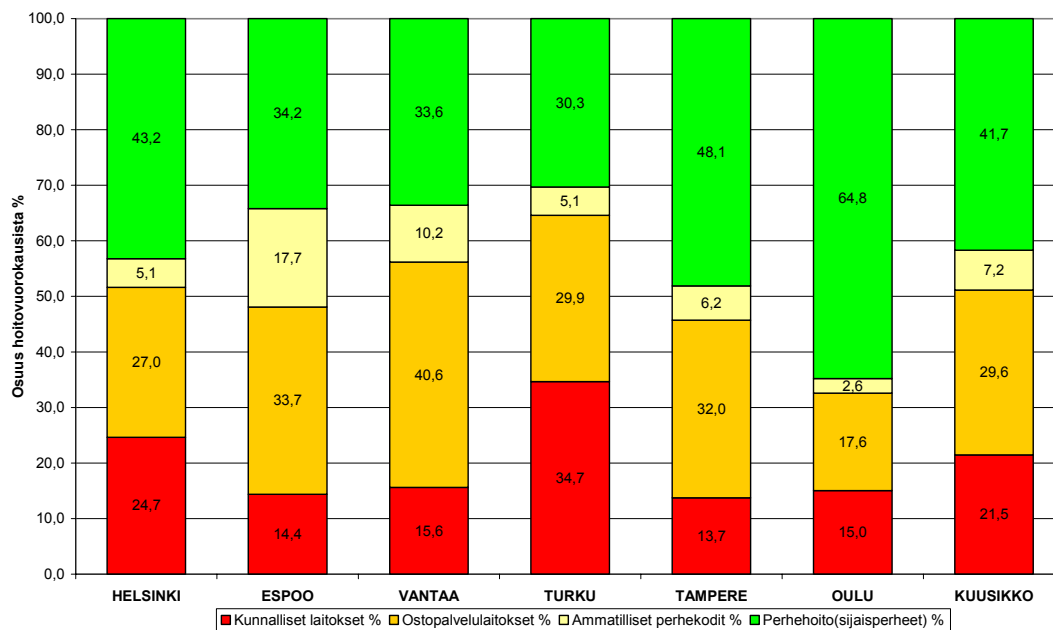
Ostopalvelulaitoksissa ja ammatillisissa perhekodeissa hoidettiin 2 024 (1 919) lasta vuonna 2007 ja hoitovuorokausien määrä oli 488 813 (457 020)vuorokautta. Määrä vastasi 1 329 kokovuotista hoitopaikkaa, joista 1 072 hoitopaikkaa oli laitoksissa ja 262 ammatillisissa perhekodeissa. Ostopalvelulaitosten ja ammatillisten perhekotien kustannukset olivat 95 (85) milj. euroa vuonna 2007. Tästä laitoshoidon osuus oli 80 (71) milj. euroa ja ammatillisten perhekotien osuus 15 milj. euroa.

4.3 Perhehoito

Perhehoidossa oli Kuusikon kunnissa 2 066 (2 015) lasta vuoden 2007 aikana. Heistä 1 583 (1 524) oli pitkäaikaisessa ja 588 (614) lyhytaikaisessa perhehoidossa. Pitkäaikaisessa perhehoidossa tuotettiin hoitovuorokausia 526 469 (513 800) ja lyhytaikaisessa 26 762 (29 000). Kokovuotisiksi hoitopaikoiksi muutettuna perhehoidossa oli 1 512 hoitopaikkaa. Pitkäaikaisessa perhehoidossa lapsen hoitoaika oli käytännössä koko vuoden mittainen ja lyhytaikaisessa hoidossa lapsi vietti keskimäärin 46 vuorokautta sijoitusperheessään vuoden aikana. Perhehoidon kokonaiskustannukset Kuusikon kunnissa olivat 27 (25) milj. euroa vuonna 2007.

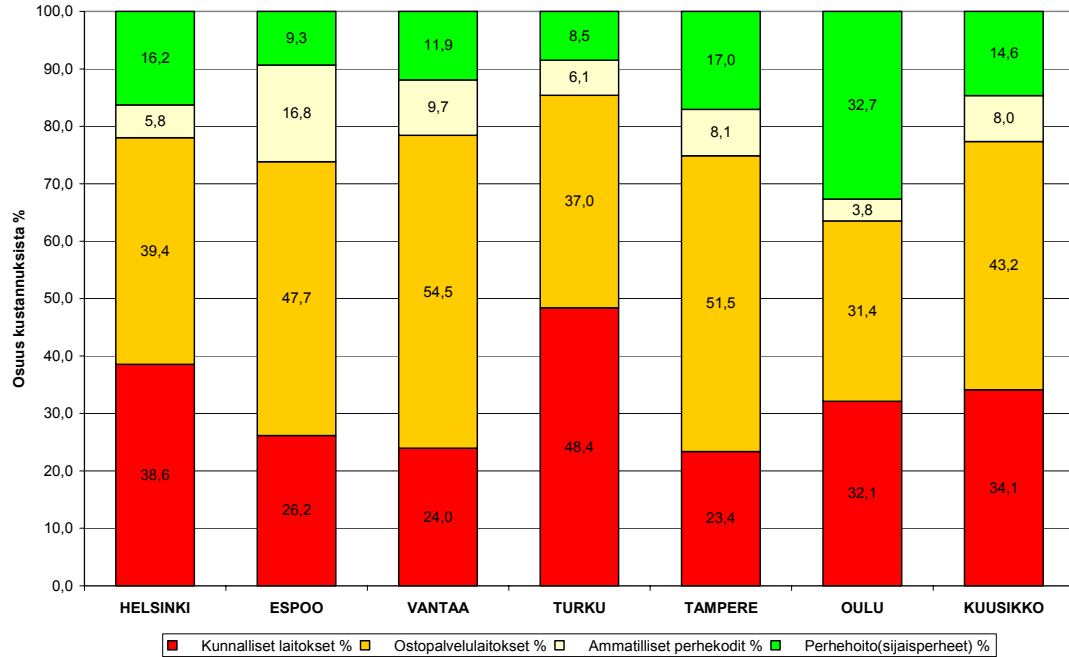
4.4 Eri hoitomuotojen käyttö Kuusikon kaupungeissa

Perhehoito oli yhä yleisin yksittäinen hoitomuoto sijaishuollossa hoitovuorokausina mitattuna. Noin 42 % sijaishuollon hoitovuorokausista toteutui perhehoidossa. Perhehoitoa oli eniten Oulussa (64,8 %) ja Tampereella (48,1 %) sekä Helsingissä (43,2 %). Espoossa, Vantaalla ja Turussa perhehoidon osuus oli 30 - 34 % välillä hoitovuorokausista. Ostopalvelujen osuus sijaishuollon vuorokausista oli korkeimmillaan yli puolet (Espoossa ja Vantaalla).



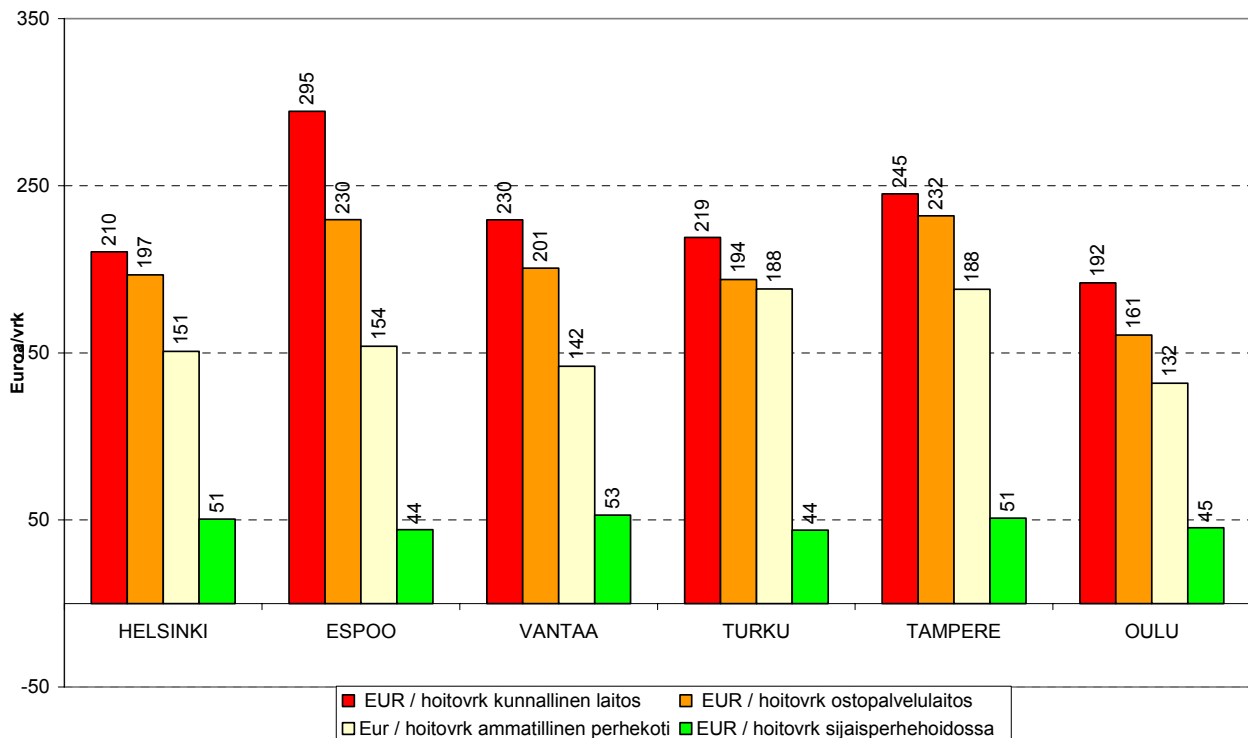
Kuvio 4. Eri hoitomuotojen osuudet hoitovuorokausista ja kustannuksista Kuusikon kunnissa 2007

Kunnallisen laitoshoidon osuus hoitovuorokausista oli korkein Turussa (34,7 %) ja Helsingissä (24,7 %). Muissa kunnissa kunnallisen laitoshoidon osuus oli alle 20 % hoitovuorokausista.



Kuvio 5. Lasten sijaishuollon kustannukset eri hoitomuodoissa 2007

Perhehoito on edullista muihin hoitomuotoihin verrattuna. Hoitovuorokauden kustannukset ovat noin kolmasosa ammatillisten perhekotien vuorokausikustannuksista.



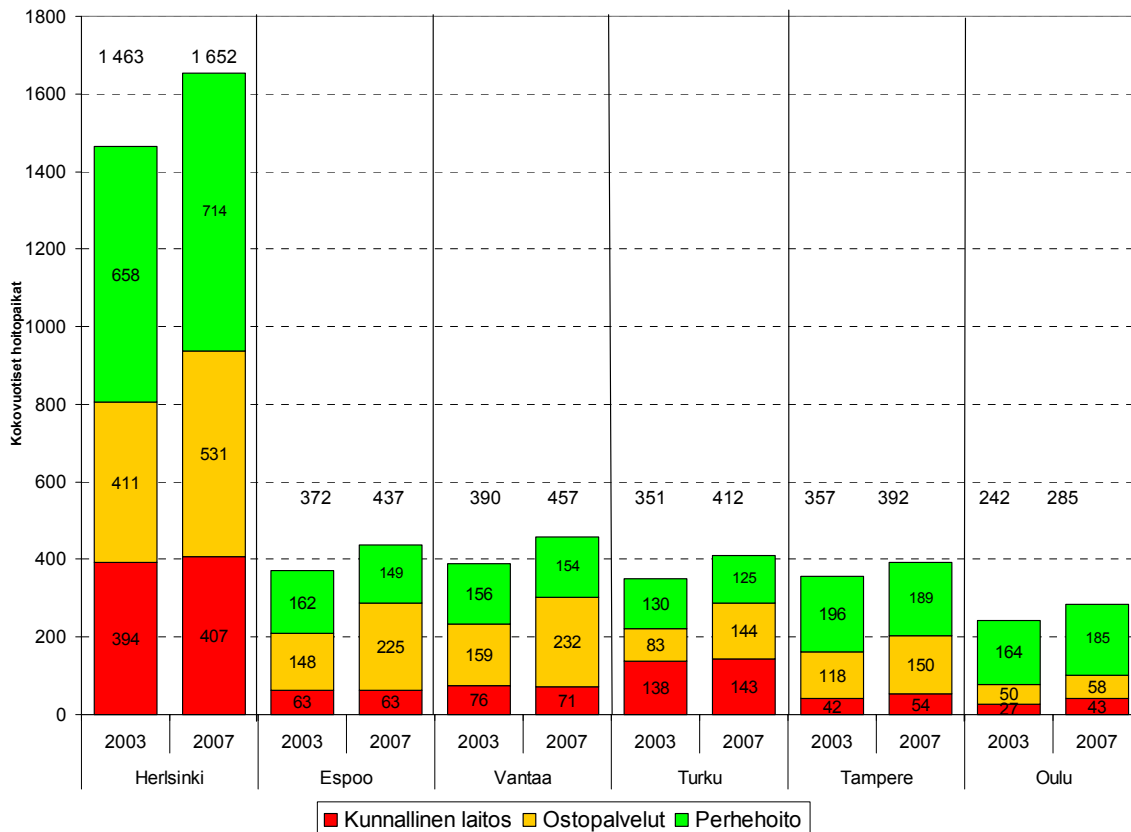
Kuvio 6. Lasten sijaishuollon hoitovuorokauden kustannukset eri hoitomuodoissa 2007

Pitkäaikaisen perhehoidon sijoitusjaksot ovat normaalisti vuosien mittaisia ja myös keskimäärin vuotta kohti laskettuna lähes vuoden mittaisia (356 vrk) (Liite 5). Ostopalvelulaitosten ja ammatillisten perhekotien vuotta kohti lasketut sijoitusjaksot ovat perhehoitoa lyhyempiä, mutta silti selvästi kunnallisten laitosten sijoitusjaksoja pidempiä (242vrk). Kunnallisten laitosten

sijoitusjaksot ovat (Helsinkiä ja Turkuja) lukuun ottamatta noin 100 vuorokauden mittaisia, johtuen kunnallisten laitosten erityistehtävästä vastaanotto toiminnan hoitajana.

4.5 Eri hoitomuotojen määrän osuuden muutokset viime vuosina

Hoitovuorokausista kokovuotisiksi hoitopaikoiksi laskettuna sijaishuoltoon on tullut 468 uutta kokovuotista hoitopaikkaa vuodesta 2003 vuoteen 2007 Kuusikon kunnissa. Noin 80 % sijaishuollon uusista hoitopaikoista hankittiin ostopalveluna. Kuviossa 7 on esitetty eri hoitomuotojen hoitopaikkojen määrä kunnittain vuosina 2003 ja 2007.



Kuvio 7. Lasten sijaishuollon hoitovuorokaudet 2003 ja 2007 muutettuna kokovuotisiksi hoitopaikoiksi (liite 5)

5. Yhteenveto

5.1 Keskeiset havainnot vuosilta 2003 - 2007

Kuusikon kunnissa oli lastensuojelun piirissä 20 010 alle 18v. lasta vuonna 2007, joista sijoitettuja lapsia oli 4 700 ja pelkästään avohuollon tukitoimien piirissä 15 300 lasta. Sijoitettujen lasten määrä kääntyi Kuusikon kunnissa nousuun vuonna 2006, jolloin sijoitettuna oli noin 130 lasta edellisvuotista enemmän. Vuonna 2007 sijoitettuja lapsia oli 159 enemmän kuin vuonna 2006. Espoossa, Oulussa ja Helsingissä sijoitettujen määrä on viime vuosina kasvanut eniten.

Lastensuojelun kokonaiskustannukset vuonna 2007 olivat 239,5 miljoonaa euroa, joista sijaishuollon kustannukset olivat 186 (171, suluisissa olevat luvut koskevat vuotta 2006). miljoonaa euroa eli noin 78 % kokonaiskustannuksista. Vuodesta 2003 vuoteen 2007 lasten sijaishuollon kustannukset ovat kasvaneet Kuusikon kunnissa reaalisesti runsaat 38 milj. euroa eli noin 26 %.

Suhteellisesti suurin sijaishuollon kustannusten kasvu on tapahtunut Tampereella, Espoossa ja Oulussa.

Sijaishuollon hoitovuorokausia tuotettiin vuonna 2007 noin 1,33 milj. vuorokautta, joka vastaa noin 3 636 (3 500) kokovuotista hoitopaikkaa. Vuodesta 2003 vuoteen 2007 Kuusikon kuntien sijaishuollon hoitovuorokausien määrä on kasvanut noin 166 500 hoitovuorokautta eli 14 %, mikä vastaa noin 468 kokovuotista hoitopaikkaa. Hoitovuorokausien määrä on vuodesta 2003 kasvanut eniten Espoossa, Vantaalla ja Oulussa, runsaat 18-20 % (lapsiväestön kasvukunnat) ja vähemmän Helsingissä, Tampereella ja Turussa, 10-13 %.

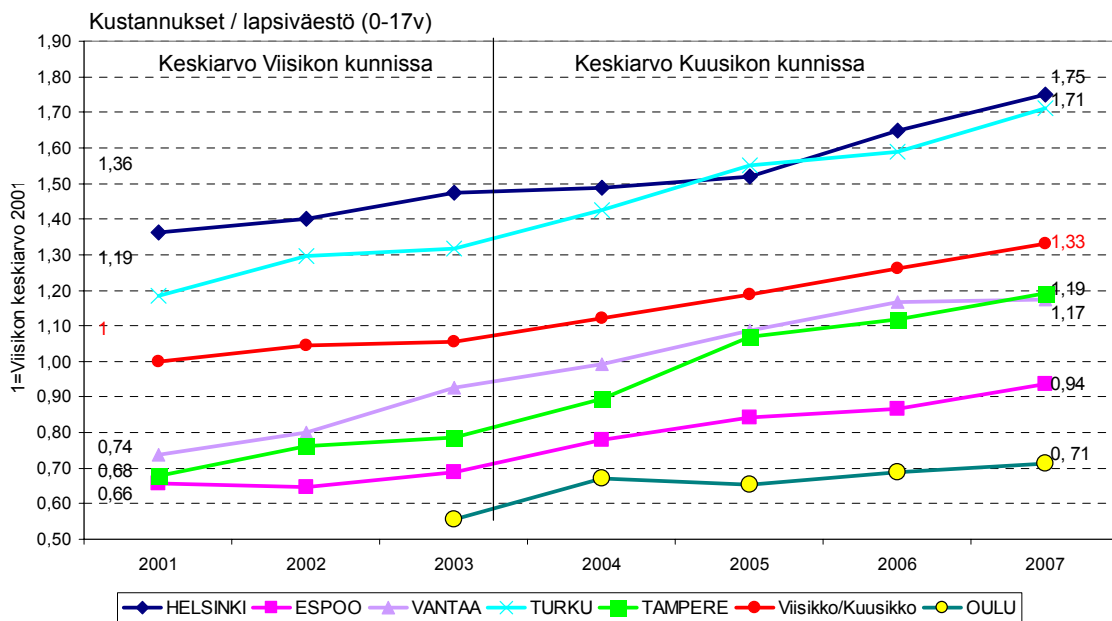
5.2 Sijaishuollon kustannustrendit 2001 - 2007

Sijaishuollon kustannukset suhteessa alle 18-vuotiaaseen väestöön ovat kasvaneet kolmanneksen verrattuna tilanteeseen vuonna 2001. Kustannusten kasvuun on monta eri syytä, joista tärkeimmät:
 *sijoitettujen määrä on kasvanut 14 % vuodesta 2001 lapsiväestön määrän pysyessä ennallaan tai vähentyessä

*sijoitusjaksot ovat pidentyneet keskimäärin 6 % vuodesta 2001

* sijaishuollon kasvu on kohdistunut ostopalveluihin (laitoshiitoon) ja perhehoidon osuus on pysynyt ennallaan tai vähentynyt

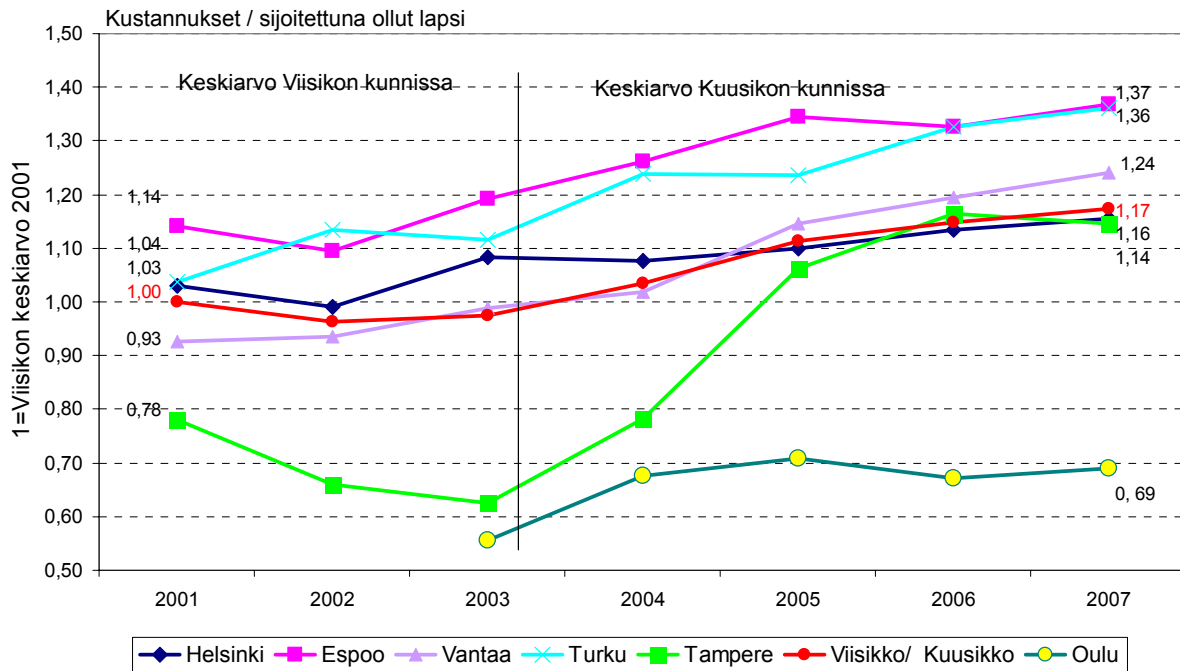
*sijoitettua kohti laskettuna kustannukset ovat kallistuneet 18 % keskimäärin vuodesta 2001



Kuvio 8. Lasten sijaishuollon alle 18-vuotiasta asukasta kohti laskettujen kustannusten kehitys Kuusikon kunnissa vuosina 2001 - 2007 (Viisikon ka v.2001 = 1, kust. v. 2007 arvossa)

Helsingissä ja Turussa ovat koko tarkastelujakson olleet muita kuntia korkeammat asukaskohtaiset kustannukset sijaishuollossa. Näissä kunnissa on eniten sijoitettuja suhteessa lapsiväestöön. Helsingissä ja Turussa lapsiväestö on vähentynyt voimakkaimmin siten, että pienet lapset ovat vähentyneet ja yli12-vuotiaat sen sijaan lisääntyneet. Juuri tämän ikäisten lasten sijoitukset ovat lisääntyneet tarkastelujaksona.

Espoossa on koko tarkastelujakson ollut vähiten sijoitettuja suhteessa lapsiväestöön.



Kuvio 9. Lasten sijaishuollon sijoitettuna ollutta lasta kohti laskettujen kustannusten kehitys Kuusikon kunnissa vuosina 2001 - 2007 (Viisikon kuntien ka vuonna 2001 = 1, kust. v. 2007 arvossa)

Kustannukset sijoitettua lasta kohti ovat nousseet kaikissa Kuusikon kunnissa. Nousu on ollut keskimäärin 22 % vuodesta 2001. Tampereen käyrän ”kuoppa” johtuu lyhytaikaisten perhehoidon lasten mukaantulosta 2002 ja poistumisesta 2003 jälkeen sijoitettujen lukumääristä.

Espoossa ja Turussa sijoitettua lasta kohti lasketut kustannukset olivat vuonna 2007 korkeimmat. Näissä kaupungeissa perhehoidon osuus oli pienempi kuin muissa vertailun kaupungeissa.

Helsingissä ja Oulussa lapsikohtaisen kustannuksen kehitys on ollut tarkastelujaksona 2001 - 2007 maltillista.

Oulun lapsikohtaiset kustannukset ovat muihin vertailun kuntiin verrattuna erittäin alhaiset. Oulussa alhaiseen kustannustasoon vaikuttavat perhehoidon suurin osuus sijaishuollon palveluissa sekä omien laitosten ja ostopalveluyksiköiden vertailukuntia alhaisempi keskihinta.

Kuusikko**Lastensuojelun asiantuntijaryhmä****I. Lastensuojelun kokonaisuutta koskevat tiedot****1. Lastensuojelun kokonaiskustannukset 2007**

Lasten sijaishuollon kustannukset kootaan kohdassa III olevien ohjeiden mukaan. (sisältävät avohuollon sijoitusten kustannukset)

Lastensuojelun avohuollon kustannukset: Koostuvat henkilöstö- ja toimintamenoista sekä muista kyseiseen toimintaan liittyvistä kustannuksista.

Mukaan otetaan ainakin seuraavien toimintojen kustannukset:

*Lastensuojelun avohuollon sosiaalityö sekä jälkihuollon sosiaalityö sisältäen jälkihuolto nuorten asumisen ja muiden palvelujen kustannukset

*Lastensuojelua tukeva perhetyö/Tampereella avotyö

*Tukiperhetyö/tukihenkilötyö

*Lastensuojelupäivystys (osuus sosiaali- ja kriisipäivystyksestä, joka kohdistuu lastensuojeluun.)

*Ensi- ja turvakotien toiminta

*Lastensuojelun taloudellinen tuki (§13) ja jälkihuolto nuorten taloudellinen tuki (§34)

*Muut kustannukset toiminnasta, joka kunnassa lasketaan osaksi lastensuojelun avohuoltoa.

2. Lastensuojelun piirissä olleiden lasten määrä 2007 (hetu kertaalleen)

Asiakkaisiin lasketaan kaikki lastensuojelun piirissä olevat (myös erillisten maahanmuuttajayksiköiden asiakkaat) ja eritellään alle 18-vuotiaat. Mukaan lasketaan kaikki lapset/nuoret, joille on aloitettu lastensuojelun asiakkuus (lastensuojelun avohuollon sosiaalityö, lastensuojelun perhetyö, ryhmä- ja yhteisötyö sekä sijaishuollon laitos- ja perhehoito ja laitosten avotyö).

II. Avohuollon tiedot 2007**1. Lastensuojelun avohuollollisten tukitoimien piirissä olleet lapset ja nuoret 2007**

Alle 18v, 18-20v

Tiedot toimitetaan kunnista Stakesille vuosittain 31.1. mennessä edelliseltä vuodelta.

Lapsi/nuori tai hänen perheensä on ollut lastensuojeluilmoituksen johdosta yksilöllisen tutkimuksen, ohjauksen tai neuvonnan piirissä.

Lapselle/nuorelle tai hänen perheenjäsenelleen on järjestetty LsL 13§:n mukaisia tukitoimia (taloudellinen tuki, asumisolujen järjestäminen, tukihenkilötoiminta, terapiapalvelut, loma- ja virkistyspalvelut, koulunkäynnin, ammatin- ja asunnonhankinnan ja harrastustoiminnan tukeminen tai muu lapsen henkilökohtainen tukeminen).

Näitä tukitoimia järjestetään avohuoltona LsL 12 §:n perusteella (jos kasvuolot tai lapsen oma käytös vaarantavat lapsen terveyttä ja kehitystä)

Tukitoimia on järjestetty jälkihuoltona LsL 34§:n perusteella, kun lapsi/nuori huostaanoton päättymisen jälkeen on edelleen tuen tarpeessa.

2. Jälkihuollon sosiaalityön asiakkaat 2007

Lasten ja nuorten määrä (henkilötunnus kertaalleen), jotka ovat vuoden 2007 aikana olleet avohuollollisten **jälkihuollon** tukitoimien piirissä (toimeentulotuki, asuminen, tukihenkilö- ja terapiapalvelut, koulun käynnin tai työhön sijoittumisen tukeminen, harrasteet ja muiden henkilökohtaisten tarpeiden tyydyttäminen).

Tämä tarkoittaa sitä, että lapsella/nuorella on olemassa voimassaoleva jälkihuollon päätös. Mukaan lasketaan myös ne lapset ja nuoret, jotka ovat olleet **sijoitettuna** jälkihuollona.

4. Lastensuojelun avohuollon huoltosuunnitelmat 2007

4.1 Uusina tehdyt tai tarkistettujen huoltosuunnitelmien määrä yhteensä vuonna 2007.

4.2 Lasten määrä kertaalleen, joille on tehty ensimmäinen huoltosuunnitelma tai tarkistettu huoltosuunnitelma vuonna 2007.

5. Tuomioistuimelle annetut selvitykset lapsen huollosta ja tapaamisoikeudesta 2007

5.1 Tuomioistuimille tehtyjen selvitysten määrä yhteensä vuonna 2007.

Ilmoitetaan sama lukumäärä, joka on koottu Stakesin tilastoa ”Lapsen elatus ja huolto” varten.

6. Lastensuojelulain mukainen taloudellinen tuki

6.1 Taloudellista tukea koskevat päätökset LsL §13 yhteensä

6.2 LsL 13§ mukaista tukea saaneet lapset ja nuoret(henkilötunnus kertaalleen) vuoden aikana

6.3 LsL:n §13 mukainen tuki sekä jälkihuollonuorten taloudellinen tuki (§34) vuonna 2007

7. Lastensuojeluilmoitukset 2007

7.1 Lastensuojeluilmoitukset yhteensä vuoden aikana

7.2 Lapset, joista tehty lastensuojeluilmoitus (lapsi kertaalleen)

joista 0-2 -vuotiaita
 3-6 - vuotiaita
 7-12 - vuotiaita
 13-15 - vuotiaita
 16-17 - vuotiaita

7.3 Lastensuojeluilmoitukset 2007 syyn mukaisesti jaoteltuna

1. Lapsen käytös tai oireilu
2. Lapsen kaltoinkohtelu
3. Lapsen hoidon laiminlyönti (Vanhemmuuteen liittyvät syyt)
4. Perhetilanteeseen liittyvät syyt
5. Muut syyt

8. Lastensuojelun tarvetta aiheuttavat tekijät 2007 (ensimmäinen syy, jonka sosiaalityöntekijä kirjaa kullekin lapselle)

1. Lapsen käytös tai oireilu
2. Lapsen kaltoinkohtelu
3. Lapsen hoidon laiminlyönti (Vanhemmuuteen liittyvät syyt)
4. Perhetilanteeseen liittyvät syyt
5. Muut syyt

III. Lasten sijaishuollon tiedonkeruu vuonna 2007

Tämän raporttiin tietoihin sisältyvät vain lastensuojelulain mukaisin päätöksin sijoitettujen lasten ja nuorten tiedot. Poikkeuksena on perhekuntoutus, jossa asiakkaana on koko perhe.

1. Yleisiä käsitteitä

Taulukoissa käytetyt Kuusikon keskiarvotiedot ovat aritmeettisia keskiarvoja, jolloin kaupunkien väestömäärä vaikuttaa suoraan keskiarvoihin.

Lasten sijaishuollolla

tarkoitetaan lapsen hoidon ja kasvatuksen järjestämistä kodin ulkopuolella (Lastensuojelulaki §22). Tässä selvityksessä lasten sijaishuollon asiakkaiksi lasketaan kaikki lastensuojelulain mukaisesti sijoitetut lapset ottaen mukaan huostaanotetut (§16), myös kiireellisesti huostaanotetut (§18), vastoin tahtoa huostaanotetut (§17), avohuollon tukitoimena sijoitetut (§14) sekä jälkihuoltopäätöksellä sijoitetut (alle 21v).

Lastensuojelulaitos

Lastensuojeluasetuksen (16.12.83/1010) 8§: Lastensuojelulaitoksessa on yksi tai useampi asuinyksikkö. Useampiyksikköisen laitoksen osastot voivat toimia erillisinä. Asuinyksikössä saadaan hoitaa yhdessä enintään kahdeksaa lasta tai nuorta ja samaan rakennusryhmään sijoitettuna enintään 24:ää lasta tai nuorta. Kiireellisissä tapauksissa asuinyksiköissä tai laitoksessa voidaan lyhytaikaisesti sekä äiti- ja lapsikodissa myös muutoin hoitaa useampaakin lasta tai nuorta. Lastensuojelulaitoksessa tulee asuinyksikköä kohden olla lasten ja nuorten tarvitsemaan huoltoon sekä hoitoon nähden riittävä henkilökunta, kuitenkin vähintään viisi hoito- ja kasvatustehtävissä toimivaa työntekijää.

Lastensuojelulaitoksella tulee olla lastensuojelulain mukainen laitoslupa.

Ensi- ja turvakoteihin eikä SPR:n ja muihin turvataloihin tehdyt lastensuojelulain mukaiset sijoitukset eivät sisälly tämän raportin tietoihin (ei asiakkaita, vuorokausia eikä kustannuksia) Lastensuojelulain mukaisesti annettu huume- tai päihdehoito sisältyy laitoshuoltoon.

Perhekoti (ammattilinen perhekoti)

Sosiaalihuoltolain (3.4.1992/311) 26§: Perhekodissa voidaan samanaikaisesti hoitaa enintään neljää henkilöä hoitajan kanssa samassa taloudessa asuvat alle kouluikäiset lapset ja muut erityistä hoitoa tai huolenpitoa vaativat henkilöt mukaan luettuina, jollei kyse ole hoidon antamisesta sisaruksille tai saman perheen jäsenille. Sen estämättä mitä 1 momentissa säädetään, voidaan perhekodissa hoitaa samanaikaisesti enintään seitsemää henkilöä, jos perhekodissa annettavasta hoidosta, kasvatuksesta tai muusta huolenpidosta vastaa vähintään kaksi hoitopaikassa asuvaa henkilöä, joista toisella on perhehoitajalain 1 §:n 3 momentissa ja toisella sanotun pykälän 2 momentissa säädetty pätevyys. Hoidon vuorokausihinta on määritelty.

Hoitopaikkojen jako lastensuojelulaitoksiin ja ammatillisiin perhekoteihin ei ole yksikäsitteinen. Kuusikko-kuntien kesken jako on sovittu ja yhtenäistetty ja se päivitetään vuosittain. Laki ei määrittele ammatillisen perhekodin käsitettä.

Perhehoito, sijaisperheet

Perhehoitajalaki (3.4.1992/312): Perhehoitajalla tarkoitetaan tässä laissa henkilöä, joka hoidon järjestämisestä vastaavan kunnan tai kuntainliiton kanssa tekemänsä toimeksiantajasopimuksen perusteella antaa kodissaan sosiaalihuoltolain (710/82) 25§:ssä tarkoitettua perhehoitoa.

Perhehoito voi olla pitkäaikaista tai lyhytaikaista, sitä annetaan mm varakodeissa, päivystys- ja kriisiperheissä.

Pitkäaikainen perhehoito

Pitkäaikaisen perhehoidon tehtävänä on tarjota lapselle sijaishoidon niin kauan kuin lapsi sitä tarvitsee. Kaikki lapset ovat huostaan otettuja. Jokaisella perheellä / lapsella on oma sosiaalityöntekijä, jonka vastuulla on mm. valvoa lapsen edun toteutumista perheessä sekä tukea sijaisvanhempia hoito- ja kasvatustehtävässään. Pitkäaikaisessa perhehoidossa lapsen suhdetta omiin vanhempiin ja omaisiin ylläpidetään ja tuetaan. (Viisikko-työryhmän julkaisusarja 2/2002))

Ammatillinen sijaisperhehoito (voi olla pitkä- tai lyhytaikaista)

Ammatillinen sijaisperhehoito on perhehoidon ns. välimuotoista palvelua verrattuna perinteiseen sijaisperhehoitoon ja yksityisen perhekodin toimintaan. Sijaisperheen toiselta vanhemmalta edellytetään yleensä soveltuvaa ammatillista koulutusta ja toisen vanhemman kotona oloa. Ammatilliseen sijaisperheeseen sijoitetaan erityishoitoa vaativia lapsia. Toiminta perustuu perheen kanssa tehtyyn toimeksiantosopimukseen.

Ammatillinen sijaisperhehoito voi toteutua joko perheen omassa kodissa tai kaupungin tarjoamassa asunnossa. Korvaukset perheille ovat korkeammat kuin tavallisessa sijaisperhe-toiminnassa niissä kaupungeissa, joissa toimintaa on. (Helsinki, Tampere, Vantaa ja Espoo) (Viisikko-työryhmän julkaisusarja 2/2002).

Lyhytaikainen perhehoito

Varakodit

Varakodit ovat lastensuojelulain mukainen avohuollollinen tukimuoto lapsiperheille. Varakoti-toiminnan käsitteen takana on kunnilla kahta erilaista toimintatapaa. Yhteistä varakoti-toiminnassa on se, että sijoitukset varakoteihin tehdään lastensuojelulain 14§ mukaisesti. Helsinki, Vantaa, Turku ja Tampere käyttävät varakoteja ns. jaksottaiseen perhehoitoon. Samat lapset käyvät sopimuksessa määritellyn, lyhyen jakson tietyissä perheissä toistuvasti. Turussa ei kuitenkaan käytetä käsitettä varakoti, vaikka toiminta on samanlaista kuin varakoti-toiminta useissa kunnissa. Turussa toiminnasta puhutaan ainoastaan lyhytaikaisena perhehoitona.

Espoossa lapsi voidaan sijoittaa varakotiin avohuollon tukitoimenpiteenä (§14) perheen väliaikaisen kriisin takia. Sijoitus voi kestää muutamasta päivästä korkeintaan puoleen vuoteen asti. Tämä aikana arvioidaan palaako lapsi omaan kotiin vai haetaanko hänelle pidempiaikainen sijaisperhe. Varakodit sijaitsevat pääosin omalla paikkakunnalla (Viisikko-työryhmän julkaisusarja 2/2002).

Päivystyskodit

Päivystyskodit ovat perheitä, jotka ottavat lapsen tai lapsen ja vanhemman hoitoonsa. Lapset ovat usein kiireellisesti huostaan otettuja, mutta voidaan sijoittaa myös avohuollon tukitoimenpiteenä. Hoitoajat vaihtelevat muutamasta vuorokaudesta maksimissaan puoleen vuoteen. Päivystyskoteina toimivilla perheillä on päivystysvelvollisuus sopimuksen mukaisesti (tavallisesti joka toinen tai kolmas viikko) ja perheelle maksetaan kiinteää päivystyskorvausta. Päivystyskodissa toiselta vanhemmalta edellytetään kotonaoloa. Vantaalla päivystyskodin työntekijöiltä edellytetään lisäksi soveltuva koulutus tai riittävä kokemus.

Kriisikodit/päivystyskodit

Käsitettä kriisikoti/päivystyskoti käytetään niistä perheistä, joihin lapsi voidaan sijoittaa perhettä kohtaavan nopean kriisitilanteen sattuessa. Perheillä on yleensä päivystys -velvoite.

Ympäri vuorokautinen perhekuntoutus

Perhekuntoutus on sosiaalihuoltolakiin perustuvaa kuntouttavan toiminnan järjestämistä jatkuvaa hoitoa antavissa sosiaalihuollon toimintayksiköissä. Perhekuntoutuksen tavoitteena on edistää ja ylläpitää yksityisen henkilön, perheen sekä yhteisön sosiaalista turvallisuutta ja toimintakykyä (ShL §1). Perhekuntoutusta toteutetaan tukemalla huoltajia lasten kasvatuksessa sekä toteuttamalla perhe- ja yksilökohtaista lastensuojelua (LsL 1 luku §1,2). Lapselle voidaan järjestää laitoshoidtoa perhekuntoutuksena yhdessä hänen vanhempansa, huoltajansa tai sen henkilön kanssa, jonka hoidossa ja kasvatuksessa lapsi on (LsL §14).

Perhekuntoutus tapahtuu **laitosympäristössä**, joka erottaa sen asiakkaan kotona tapahtuvasta tehostetusta perhetyöstä.

Kuusikon kuntien erilaiset perhekuntoutuksen muodot voidaan jakaa seuraaviin ryhmiin toiminnan muodon mukaisesti:

1. Laitoksen yhteydessä olevat perheasunnot, johon perheelle tarjotaan tehostettua tukea
2. Laitoksessa tapahtuva ympäri vuorokautinen perhekuntoutus
3. Laitoksessa tapahtuva päivämuotoinen kuntoutus
4. Lapsi sijoitettuna, vanhemmille päivämuotoista kuntoutusta

Uutena toimintamuotona on Helsingissä yksi sijaisperhe ja yksi päivystysperhe, joihin voidaan sijoittaa myös kokonaisia perheitä.

2. Mittarit

Tietoja on koottu lasten sijaishuollon asiakkaista, hoitopäivistä ja kustannuksista erikseen laitoshoidon, ammatillisten perhekotien sekä sijaisperhetoiminnan kokonaisuuksista. Vuoden 2007 osalta kootaan erikseen laitosmuotoista perhekuntoutusta koskevia tietoja. Nämä tiedot ovat olleet aikaisemmin mukana osana sijaishuollon tietoja (hoitovuorokaudet ja kustannukset). Myös vuoden 2007 osalta laitostenmuotoisen ja ympäri vuorokautisen perhekuntoutuksen tiedot sisältyvät myös sijaishuollon tietoihin ja ovat lisäksi eriteltynä kohdassa 5.

Asiakkaat

Asiakkaiksi lasketaan lapset/nuoret, ei lapsen mukana sijoitettuja aikuisia.

Lastensuojelulaki 3 §: Lapsi ja nuori. Tässä laissa pidetään lapsena alle 18-vuotiasta ja nuorena alle 21-vuotiasta henkilöä.

Lasten sijaishuollon asiakkaat yhteensä vuoden aikana

Tässä selvityksessä lasten sijaishuollon asiakkaiksi lasketaan kaikki lastensuojelulain mukaisesti sijoitetut lapset ottaen mukaan huostaanotetut (§16), myös kiireellisesti huostaanotetut (§18), vastoin tahtoa huostaanotetut (§17) sekä avohuollon tukitoimena sijoitetut (§14) ja jälkihuolto-päätöksellä sijoitetut (alle 21v). Jälkihuollon tukitoimien piirissä olevia nuoria, jotka eivät ole sijoitettuna vaan asuvat tukiasunnoissa, ei lasketa mukaan asiakkaisiin.

Jos sama lapsi/nuori on ollut useassa eri hoitomuodossa vuoden aikana, hän on lastensuojelun sijaishoidon asiakasmäärässä yhteen kertaan. Sen sijaan hän voi olla asiakkaana erikseen jokaisessa hoitomuodossa, jossa on ollut vuoden aikana hoidossa.

Ikäryhmittäisissä tarkasteluissa lapsen ikä on hänen ikänsä tarkasteltavan vuoden lopussa.

Erityistapauksia;

Mikäli lapsi on sijoitettuna kotiin ns. koesijoituksena harjoittelemassa kotiinpaluuta ja lapsella on jäljellä paikka lastensuojelulaitoksessa tai perhekodissa lasketaan lapsi (kustannuksineen) sijais-
huollon asiakasmäärään mukaan.

Jos lapsi on sijaishuollon muutospäätöksellä sijoitettuna kotiin eikä hänellä ole muuta voimassa-
olevaa sijoituspäätöstä, hänestä ei kerry sijaishuollon hoitovuorokausia tai sijaishuollon kus-
tannuksia eivätkä tällaiset lapset niin ollen kuulu sijaishuollon asiakasmäärään.

Yksityisesti sijoitettuja lapsia ei lasketa mukaan sijoitettujen lasten määrään.

Lapset ja nuoret, joille on tehty sijoitus tilastovuoden aikana(uudet sijoitetut)

Lapset ja nuoret, sosiaalitunnus kertaalleen, joilla ei kyseisenä vuonna ole aikaisempaa sijoitusta.

Sijaishuollon asiakkaat poikkileikkausajankohtana

Asiakkaita lasten sijaishuollossa yhtenä päivänä keskimäärin. Käytetään 31.12. hoitosuhteessa
olleiden lasten määrää.

Ympäri vuorokautisen (laitosmuotoisen) perhekuntoutuksen perheet vuoden aikana

Mukaan lasketaan ne perheet, jotka ovat vuoden aikana osallistuneet seuraavanlaiseen perhekuntoutukseen:

1. Perhe on asunut laitoksen yhteydessä olevassa perheasunnossa, johon perheelle tarjotaan
tehostettua tukea
2. Perhe on asunut laitoksessa osallistuen ympärivuorokautiseen perhekuntoutukseen
3. Perheen lapsi on sijoitettuna, vanhemmille tarjotaan päivämuotoista kuntoutusta

Hoitovuorokausi

Kunnan omien lastensuojelulaitosten hoitovuorokausiin lasketaan mukaan laitokseen tulopäivä ja
läsnäolovuorokaudet mutta laitoksesta/perhekodista lähtöpäivää ei lasketa mukaan.

Perhehoidon, ammat. perhekotien ja ostopalvelulaitosten hoitopäiviin sisältyvät myös lähtö-
päivät.

Hoitovuorokausia ovat ne kirjoillaolopäivät, jotka lapsi/nuori/perhe on ollut laitoksessa /perhe-
hoidossa kirjoilla, vaikka olisikin tilapäisesti poissa laitoksesta esimerkiksi loman, karkumatkan tai
muun tilapäisen poissaolon vuoksi, koska hoitovastuu on laitoksella. Hoitopaikka on tällöin
varattuna ja laitokselle syntyy kustannuksia.

Jälkihuollon tukitoimien piirissä olevien nuorten, jotka eivät ole sijoitettuna vaan asuvat
tukiasunnoissa, asumisvuorokausia ei lasketa mukaan hoitovuorokausiin.

Koko perheen ympärivuorokautisen hoidon hoitovuorokaudet lasketaan mukaan hoitovuorokausiin.

Lasten sijaishuollon kustannukset

Sisältää lastensuojelun laitoshoidon, ammatillisten perhekotien sekä sijaisperhetoiminnan kustan-
nukset kunkin osakokonaisuuden kohdalla yksilöidyllä tavalla koottuna.

Sijaishuollossa olevien lasten peruspalvelujen kustannuksia, (perheneuvonta, koulutus) sisältyy jonkin verran kaikkien kuntien sijaishuollon kustannuksiin.

Jälkihuollon tukiasunnoissa asuvien nuorten (eivät ole sijoitettuna vaan asuvat tukiasunnoissa) kustannuksia ei oteta mukaan sijaishuollon kustannuksiin.

Koko perheen ympärivuorokautisen hoidon kustannukset (jotka sijaishuolto maksaa) otetaan mukaan kustannuksiin.

Laitosten ulkopuolisten hallinnollista työtä tekevien (esim. keskitetyn lasten sijaishuoltotoimiston) työtä ei vyörytetä sijaishuollolle.

Hallinnon kustannuksia ei vyörytetä.

Laitokset

Kunnallisten lastensuojelulaitosten kustannukset

Kustannustiedot kerätään jaoteltuina henkilöstö, tila- ja muihin kustannuksiin ilman hallinnon vyörytyskustannuksia apulomaketta (1B) hyväksikäyttäen.

Omien laitosten osalta otetaan mukaan myös kesäkotien ja vastaavien virkistyspaikkojen kustannukset sekä autojen vuokrat.

Kustannuksista poistetaan pelkästään avohoitoa antavien osastojen kustannukset. (osittain avotyötä tekevät osastot otetaan mukaan kustannuksiin). Laitoksissa työskennelleiden työllistettyjen kustannuksia ei oteta mukaan.

Ostopalvelulaitosten kustannukset

Sisältää ainoastaan laitoksille maksetut korvaukset ilman oman sosiaalityön osuutta.

SPR:n (tai muiden vastaavien) turvatalojen kustannuksia ei sisällytetä laitoshoidon kustannuksiin.

Ammatilliset perhekodit

Kunnallisten ammatillisten perhekotien kustannukset (toimintaa ainoastaan Helsingissä) kustannukset ilman hallinnon vyörytyksiä

Ostopalvelun ammatillisten perhekotien kustannukset sisältävät ainoastaan ammatillisille perhekodeille maksetut korvaukset ilman oman sosiaalityön osuutta.

Perhehoito

Sisältää sekä sijaisperheille maksetut korvaukset (alkuavustukset, kulukorvaukset ja palkkiot) että sijaisperheille harkinnanvaraisena taloudellisena tukena maksettavat kustannukset ja oman sosiaalityön osuuden. Perhehoidon sosiaalityön ja toimistotyön kustannukset sisältävät mm. työntekijöiden henkilöstömenot, huoneistomenot, koulutuskustannukset, matkakulut sekä työnohjauksen ym. kustannukset.(pääosin toimistotyöntekijätkin sisältyvät lukumäärään)

Perhehoidon kustannuksiin sisältyy erällä kunnilla biologisten perheiden matkakuluja ym. Vantaa. Helsingin ulkopuolella sijoitettujen jälkihuollossa olevien toimeentulokustannukset ovat sijaishuollossa mutta Helsingissä jälkihuollossa olevien osana toimeentulotukea.

Kunnan kirjanpidon, palkanlaskennan ja muita yleishallinnon kuluja ei vyörytetä.

Henkilöstö kunnan omissa lastensuojelulaitoksissa

Pyritään laitoksen normaaliin henkilöstövahvuuteen yhtenä keskimääräisenä päivänä. Henkilöstömääränä käytetään käytössä olevien vakanssien määrää. Pelkästään avohuollon työtä tekevä henkilöstö vähennetään.

Omien laitosten henkilöstöön kuuluvat kaikki laitoksissa työskentelevät, myös toimistohenkilöstö ja eriteltynä erityishenkilöstö. Lastensuojelulaitoksissa työskenteleviä erityishenkilöitä ovat mm. Sosiaalityöntekijät, erikoissairaanhoidajat ja sairaanhoidajat lääkärit, psykologit, toimintaterapeutit, puheterapeutit, opettajat.

Henkilöstöön eivät sisälly työllistetyt, siviilipalvelusmiehet eikä oppisopimuskoulutuksessa olevat.

Pelkkää avohuoltoa antavaa henkilöstöä ei oteta laitoshoidon henkilöstömäärään mukaan mutta osittain avohuollon työtä tekevät ovat mukana lastensuojelun sijaishuollon sisällä erittelemättöminä.

Kunnallisten laitosten hoitopaikat 31.12.

Ilmoitetaan laitosten vahvistettu paikkamäärä, joista vastaanottoaikoja.

Joista lasten sijaishuollon toiminnassa käytettävät koko perheen hoitoon tarkoitettut ympäri vuorokautiset hoitopaikat 31.12.

Tarkennuksia edellisten raporttien määrityksiin:

16.9.03: Turvatalojen kustannukset eivät sisälly laitoshoidon eivätkä kokonaiskustannuksiin.

9.3.04: Lapsen ikä = ikä vuoden lopussa.

SPR:n (tai muiden vastaavien) turvatalojen toimintaa ei sisällytetä laitoshoitoon.

Perhehoidon sosiaalityön kustannukset sisältävät mm. sosiaalityöntekijöiden palkkamenot, huoneistomenot, koulutuskustannukset, matkakulut sekä työnohjauksen ym. kustannukset.

3.5.04: Lisätty hoitovuorokausiin maininta siitä, että perheenjäsenten hoitovuorokaudet voivat olla mukana hoitovuorokausissa. Lisätty kustannuksiin maininta siitä, että koko perheen ympärivuorokautisen hoidon kustannukset sisältyvät kustannuksiin.

2.3.05: Käytiin läpi määritelmät kokonaisuudessaan -lyhennettiin ja tiivistettiin.

28.4.06: Täsmennetty kohtia: 1) sijaishuollon asiakkaat jälkihuollon tukitoimia saavat

2) koko perheen ympärivuorokautisen hoidon hoitopäivien ja kustannusten osalta

3) sijaisperheille maksettavan taloudellisen tuen osalta

Hoitovuorokausien keruusääntöjä tarkennettiin vuoden 2004 osalta siten, että hoidosta lähtöpäivät otettiin mukaan hoitopäiviin perhehoidossa ja ostopalveluissa, mikä lisäsi hieman hoitopäivien määrää teknisesti. Käytännössä muutoksella ei ole merkitystä muissa hoitomuodoissa kuin lyhytaikaisessa perhehoidossa.

6.6.06: Lyhytaikaisen ja pitkäaikaisen perhehoidon määritelmät lisätty vuoden 2002 raportin pohjalta.

23.4.07 Lisätty hoitovuorokausiin ja kustannuksiin huomautus jälkihuollossa olevien tukiasunnoissa asuvien nuorten asumisvuorokausista ja kustannuksista.

25.5.07 Korjattu kriisikoti/päivystyskoti- käsitettä.

Sijaishuollossa olevien lasten peruspalvelujen kustannuksia sisältyi vuonna 2007 ainoastaan Oulun kustannuksiin.

LASTENSUOJELUN TIETOJA VUONNA 2007	Helsinki		Espoo		Vantaa		Turku		Tampere		Oulu		Kuusikko	
	Oma	Osto	Oma	Osto	Oma	Osto	Oma	Osto	Oma	Osto	Oma	Osto	Oma	Osto
1. Lastensuojelun piirissä olleet lapset 2007 Joista 0-17-vuotiaita	7 725 6 644		2 980 2 771		3 705 3 337		2 808 2 519		2 979 2 710		2 221 2 029		22 418 20 010	
*Heistä peikästään avoimuuden toimenpiteiden piirissä olleet alle 18v lapset ja nuoret	4 620		2 230		2 731		2 015		2 137		1 613		15 346	
*Heistä sijoitetuna olleet alle 18v. (sis. Myös avoimuuden tukitoimena sijoitetut)	2 024		541		606		504		573		416		4 664	
Lastensuojelun avoimuuden kustannukset avoimuuden piirissä ollutta lasta kohti.	4 025		3 516		2 763		2 229		2 985		2 067		3 152	
Lastensuojelun kokonaiskustannukset 2007, oman toiminnan ja ostopalvelun osuudet														
	Helsinki Oma	Osto	Espoo Oma	Osto	Vantaa Oma	Osto	Turku Oma	Osto	Tampere Oma	Osto	Oulu Oma	Osto	Kuusikko Oma	Osto
2. Lastensuojelun kokonaiskustannukset 2007	102 803 282		34 134 785		33 328 006		28 531 279		27 721 721		13 007 532		239 526 605	
2.1 Lastensuojelun avoimuuden kustannukset	21 644 680		8 255 911		8 379 885		4 989 597		7 095 999		3 853 771		53 999 842	
Oma/osto	18 415 013	3 229 667	6 534 477	1 721 434	6 743 956	1 635 930	3 976 668	992 929	6 425 999	670 000	3 126 800	526 971	45 222 912	8 776 930
%	85	15	79	21	80	20	80	20	91	9	86	14	84	16
Lastensuojelun yhteiset kustannukset	9 531 357		3 083 209	2 260	3 640 701		1 408 805		1 905 132		202 885		513 758	
Lastensuojelun avoimuuden sosiaalityö	512 477		538 782				284 937		47 760		1 953 671		21 522 875	2 260
Laitoksissa tehtävä avotyö	633 384												560 237	
Jälkihuollon sosiaalityö	1 102 722												823 719	
*Työnohjauspalvelut													633 384	
*Tukiasuminen asumispalvelu ja tukiasunnot													2 599 210	614 159
Lastensuojelun tukeva perhehoito/Tampereella avotyö	3 223 751	715 204	1 521 699	321 933	516 498		1 082 025	1 425	1 479 355	724 983	179 819	85 228	7 823 328	1 123 790
Päiväperhehoidot													904 802	
Intensiviperhehoito					355 806								355 806	
Tukiperhehoitinta/työ(13§)/tukihenkilötyö	91 916				1 479 564				255 412	160 000		110 853	347 328	302 473
Lastensuojelupäivätyös	1 088 574		387 794		477 347		325 106		442 194		116 704		2 837 718	
Ensi- ja turvakotien toiminta	102 000	2 341 719	32 000	1 353 951	49 807				510 000		4 654		188 461	
Muut lastensuojelun kustannuserät:														
Lastensuojelun taloudellinen tuki (§13 ja §34)	2 028 832		628 120		1 100 465		868 879		798 923		499 606		5 923 825	
Avohuolto	712 578				519 284		291 363		261 630		253 264		2 666 239	
Sijaishuolto	155 316						174 285		537 293		272 230		329 601	
Jälkihuollon taloudellinen tuki (§34)	1 314 254				581 181		578 516						3 283 474	
2.2 Sijaishuollon kustannukset(Kuusikon määrätely)	81 158 602		25 878 874		24 948 121		23 561 682		20 625 722		9 953 762		185 526 763	
Oma/osto	44 471 300	36 687 302	9 181 257	16 697 617	8 946 700	16 001 420	13 404 763	10 156 919	8 336 762	12 289 960	6 059 660	3 294 102	90400442,7	95 126 320
%	55	45	35	65	36	64	57	43	40	60	65	35	49	51
Lastensuojelun kokonaiskustannukset %	100		100		100		100		100		100		100	
Avoimuuden kustannusten osuus	21,1		24,2		25,1		17,4		25,6		17,4		22,5	
Sijaishuollon Kustannusten osuus	79,9		75,8		74,9		82,6		74,4		71,9		77,5	

Espoo-lasten erityispalveluiden yhteiset kustannukset kusp. 23235, Oulu: Ls-palveluun yhteiset palvelut Oulu:Ls-perheiden/lapsiperheiden toimeentulotuki myönnettään aikuis- ja perheosiaalityön puolelta Oulu: Ostopalveluaitoksissa sijoitettuna oleiden lasten sosiaalityö. Helsinki:Oulunylän ja Pihkapaiston avopalvelu, Tampere: 160 000 Pela, 175 000 oma tukiperhehoitinta, 80000 oma tukihenkilöhoitinta. Espoo: Sosiaal- ja krisipäivätyös 776 587 euroa. Tasa lastensuojelun osuus 50 % Vantaa>Lastensuojelun osuus 47%. Oulu:Seudullinen päivätyös (ls-päivätyös lähes 100%), oletu mukaan arvioidaan Oulun kustannukset.

Vantaa: Vantaalla aikuissosiaalityön meno.

Osa kunnista maksaa tämän tuen toimeentulotukilain, osa lastensuojelulain mukaan.

Lastensuojelu

Taulukko 2 Lastensuojelun avohuollon ja sijaishuollon kustannukset 2007														
	Helsinki	Espoo	Vantaa	Turku	Tampere	Oulu	Kuusikko	Helsinki	Espoo	Vantaa	Turku	Tampere	Oulu	Kuusikko
2. Lastensuojelun kustannukset 2007	102 803 282	34 134 785	33 328 006	28 531 279	27 721 721	13 007 532	239 526 605							
2.1 Lastensuojelun avohuollon kustannukset	21 644 680	8 255 911	8 379 885	4 969 597	7 095 999	3 653 771	53 999 842							
Lastensuojelun avohuollon sosiaalityö	10 043 834	3 396 342	3 640 701	1 408 805	1 905 132	2 204 315	22 599 129							
Jälkihuollon sosiaalityö	1 908 850	582 072	709 891	463 272	820 000	186 387	4 670 472							
Lastensuojelua tukeva perhetyö (Tampereella avotyö)	3 938 955	1 843 632	872 304	1 083 450	2 204 338	265 047	10 207 726							
Tukiperhe- ja tukihenkilötyö	91 916			31 620	415 412	110 853	649 801							
Lastensuojelupäivystys	1 088 574	387 794	477 347	325 106	442 194	116 704	2 837 718							
Ensi- ja turvakotien toiminta	2 341 719	1 353 951	1 479 564	787 465	510 000	261 550	6 734 248							
Muut lastensuojelun kustannukset	102 000	32 000	49 807	0	0	4 654	188 461							
Lastensuojelun avohuollon+jälkihuollon taloudellinen tuki (§13.§34))	2 026 832	628 120	1 100 465	869 879	798 923	525 494	5 949 713							
2.3 Sijaishuollon kustannukset	81 158 602	25 878 874	24 948 121	23 561 682	20 625 722	9 353 762	185 526 763							
Taulukko 3 Lastensuojelun avohuollon kustannusten 2007 jakaantuminen eri toiminnolle %														
	Helsinki	Espoo	Vantaa	Turku	Tampere	Oulu	Kuusikko	Helsinki	Espoo	Vantaa	Turku	Tampere	Oulu	Kuusikko
2.1 Lastensuojelun avohuollon kustannukset	100	100	100	100	100	100	100							
LS-avohuollon ja jälkihuollon sosiaalityö	55,2	48,2	51,9	37,7	38,4	65,4	50,5							
Lastensuojelua tukeva perhetyö/Tampereella avotyö) sekä tukiperhe- tukihenkilötyö	18,6	22,3	10,4	22,4	36,9	10,3	20,1							
Lastensuojelupäivystys	5,0	4,7	5,7	6,5	6,2	3,2	5,3							
Ensi- ja turvakotien toiminta	10,8	16,4	17,7	15,8	7,2	7,2	12,5							
Muut lastensuojelun kustannuserät:	0,5	0,4	0,6	0,0	0,0	0,1	0,3							
Lastensuojelun avohuollon+jälkihuollon taloudellinen tuki (§13.§34))	9,4	7,6	13,1	17,5	11,3	14,4	11,0							
LS-avohuollon kustannukset/kunnan alle 18-vuotiaat	227	145	192	176	199	136	188							

Lastensuojelun avohuollon tietoja vuonna 2007	Helsinki	Espoo	Vantaa	Turku	Tampere	Oulu	Kunnat yhteensä
1. Lastensuojelun avohuollollisten tukitoimien piirissä olleet lapset ja nuoret vuoden 2007 aikana							
Alle 18v	5 887	2 392	2 703	1 785	2 658	1 443	16 868
18-20v	1 024	209	295	197	157	136	2 018
Yhteensä	6 911	2 601	2 998	1 982	2 815	1 579	18 886
3. Jälkihuollon asiakkaat 2007							
Lapset/nuoret, jotka ovat olleet jälkihuollon piirissä vuonna 2007.	621	195	313	208	181	98	1 616
4. Lastensuojelun avohuollon huoltosuunnitelmat 2007							
4.1 Tehdyt tai tarkistettavat huoltosuunnitelmat v. 2007*	2 224	1 082	1 426	3 054	831	215	8 932
*Vantaa: tilastoidaan yksi suunnitelma lasta kohi							
4.2 Lapsia, joille tehty huoltosuunnitelma vuonna 2007	2 224	653	1 426	1 595	631	215	6 744
Alle 18-vuotiaita, joille tehty huoltosuunnitelma %						ei saada	
5. Tuomioistuimelle annettuselvitykset lapsen huollosta ja tapauskohtaisesta 2007							
5.1 Selvitysten määrä vuoden aikana (=perheiden määrä, joita koskien selvitys tehty Selvityksiä % lapsiperheiden määrään suhteutettuna	132	86	47	63	51	46	425
7. Lastensuojeluilmoitukset							
7.1 Lapset, joista on tehty lastensuojeluilmoitus(lapsi kertaalleen)							
joista 0-2-vuotiaita	6 866	2 850	4 798	3 242	3 766	1 888	23 410
joista 3-6-vuotiaita	4 492	1 822	2 824	2 315	1 278	1 205	13 936
joista 7-12-vuotiaita		256	305	235	240	165	1 201
joista 13-15-vuotiaita		356	400	321	238	194	1 509
joista 16-17-vuotiaita(tai vanhempia		557	781	522	400	364	2 624
joista 16-17-vuotiaita(tai vanhempia		353	744	539	293	309	2 238
joista 16-17-vuotiaita(tai vanhempia		300	594	698	107	173	1 872
l.s.-ilmoitukset/lapsi	1,5	1,6	1,7	1,4	2,9	1,6	1,7
7.4 Lastensuojeluilmoitukset syyn mukaisesti jaoteltuna							
1. Lapsen käytös tai oireil	2 850	2 850	2 824		1 883		
2. Lapsen kaltoinkohtel	657	657	1 209		455		
3. Lapsen hoidon laiminlyönti	1	1	285		138		
4. Perheilanteeseen liittyvät syyt	33	33	349		964		
5. Muut syyt	1 710	1 710	713		326		
449	449	268					
8. Lastensuojelun tarvetta aiheuttavat tekijät							
1. Lapsen käytös tai oireil	7 725	2 168		3 242	552	1 887	15 544
2. Lapsen kaltoinkohtel	1 354	497		985	162	1 030	4 028
3. Lapsen hoidon laiminlyönti (Vanhemmuuteen liittyvät syyt)	132			31	16	36	215
4. Perheilanteeseen liittyvät syyt	2 584	28		1 583	258	420	4 873
5. Muut syyt	2 544	1 313		330	116	336	4 639
1 111	1 111	330		313		35	1 789

Oulu: Stakesille ilmoitetut luvut, oma tilinpitisielo 1881
 Oulu: Stakesin luvuissa ei ole mukana
 tilannearviopalveluasiakkaita, jotka mukana tilinpitiluvuissa

Oulu: Sisältää 3 tukiasuntonuoria

Oulu: Ei sisällä sijaishuollon suunnitelmia

Oulu: Ei sisällä tarkistettuja hs, ei saada ulos

Hki: Tietoa ei saa

Oulu: (Sos.tin kirjauksen mukainen syykoodi)
 Espoo: Lastensuojeluilmoitusten määrä on kasvanut huomattavasti, sillä viime vuoden aikana kirjauksikäytäntöihin on kiinnitetty erityistä huomiota.

Rekisteröidyt lastensuojeluilmoitukset vuonna 2007 ilmoituksen tekijän mukaan jaoteluna

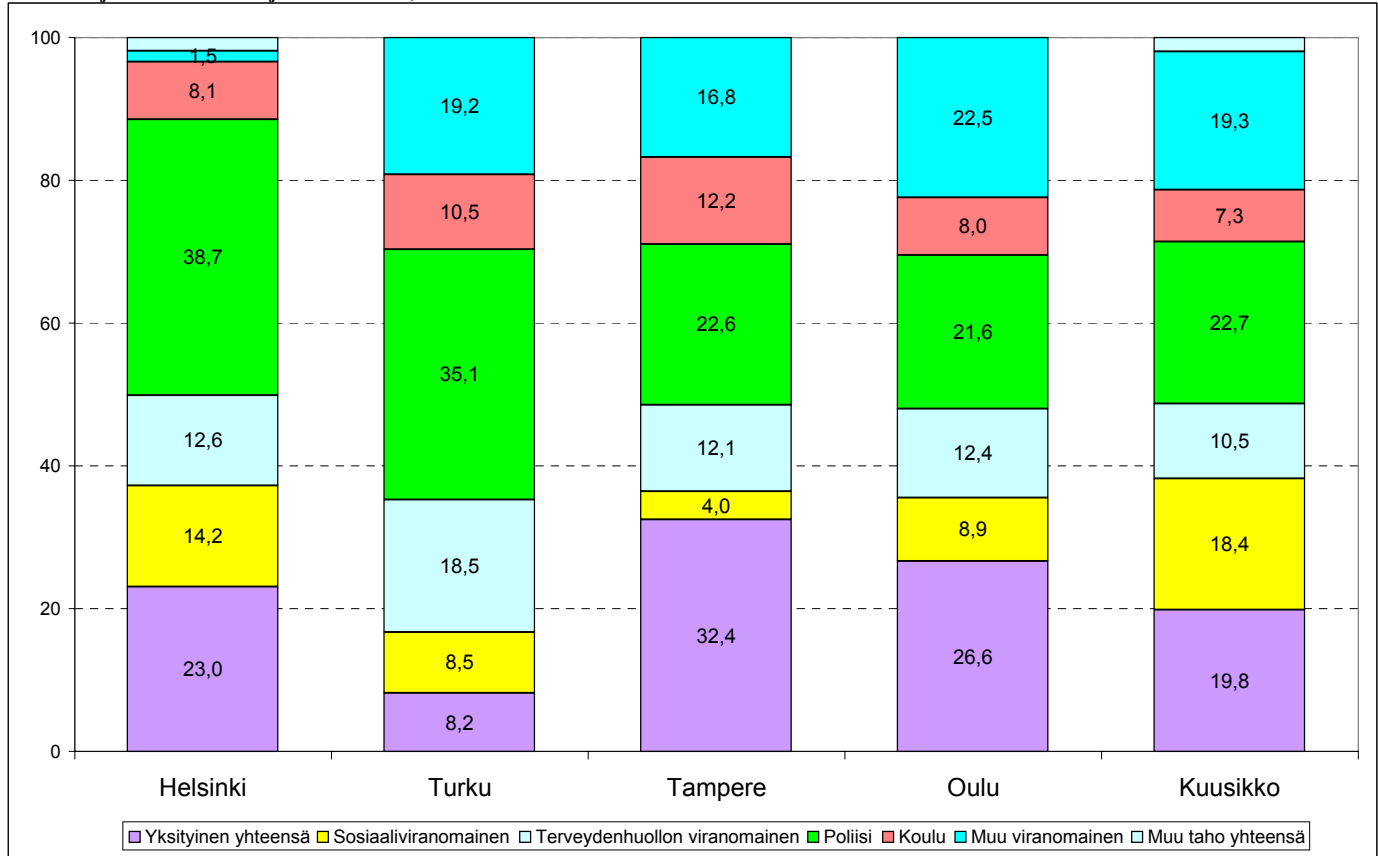
Ilmoittaja	Helsinki	Espoo	Vantaa	Turku	Tampere	Oulu	Kuusikko
	Ilmoitukset	Ilmoitukset	Ilmoitukset	Ilmoitukset	Ilmoitukset	Ilmoitukset	Ilmoitukset
Itse	65		25	4		6	100
Huoltaja/vanhemmat	622	162	521	315		216	1 836
Perheenjäsen	36					4	40
Sukulainen/omainen	205	54	188	81	251	40	819
Naapuri/ystävä/tuttava	224	36			223	38	521
Muu yksityinen	429	58	459		137	199	1 282
Yksityinen yhteensä	1 581	310	1 193	400	611	503	4 598
Sosiaaliviranomainen	975	1 921	698	416	75	168	4 253
*josta päivähoito	190	44			50	35	319
Terveydenhuollon viranomaisen	865	204		903	227	235	2 434
Polisi	2 657	49		1 711	425	407	5 249
Koulu	556	235		513	229	151	1 684
Muu viranomaisen	102	12	2 689	936	316	424	4 479
Viranomaiset yhteensä	5 155	2 421	3 387	4 479	1 272	1 385	18 099
Muu tuntematon yhteensä	130	119	218				467
Kaikki yhteensä	6 866	2 850	4 798	4 879	1 883	1 888	23 164

Rekisteröidyt lastensuojeluilmoitukset vuonna 2007 ilmoituksen tekijän mukaan %

	Helsinki	Espoo*	Vantaa*	Turku	Tampere	Oulu	Kuusikko
	Ilmoitukset	Ilmoitukset	Ilmoitukset	Ilmoitukset	Ilmoitukset	Ilmoitukset	Ilmoitukset
Itse	0,9	0,0	0,5	0,1		0,3	0,4
Huoltaja/vanhemmat	9,1	5,7		6,5	0,0	11,4	7,9
Perheenjäsen	0,5	0,0	0,0		0,0	0,2	0,2
Sukulainen/omainen	3,0	1,9	3,9	1,7	13,3	2,1	3,5
Naapuri/ystävä/tuttava	3,3	1,3			11,8	2,0	2,2
Muu yksityinen	6,2	2,0	9,6		7,3	10,5	5,5
Yksityinen yhteensä	23,0	10,9	24,9	8,2	32,4	26,6	19,8
Sosiaaliviranomainen	14,2	67,4	14,5	8,5	4,0	8,9	18,4
*josta päivähoito	2,8	1,5		0,0	2,7	1,9	1,4
Terveydenhuollon viranomaisen	12,6	7,2		18,5	12,1	12,4	10,5
Polisi	38,7	1,7		35,1	22,6	21,6	22,7
Koulu	8,1	8,2		10,5	12,2	8,0	7,3
Muu viranomaisen	1,5	0,4	56,0	19,2	16,8	22,5	19,3
Viranomaiset yhteensä	75,1	84,9	70,6	91,8	67,6	73,4	78,1
Muu taho yhteensä	1,9	4,2	4,5	0,0	0,0	0,0	2,0
Kaikki yhteensä	100	100,0	100	100,0	100	100	100,0

Espoossa ilmoitukset on valtaosin kirjattu sosiaaliviranomaisten tekemiksi ja Vantaalla muiden viranomaisten tekemiä ei pysty erittelemään.

Lastensuojeluilmoitusten tekijät vuonna 2007, %-osuus ilmoituksista.



Kuusikko 2008	Lopullinen 3.6.08						
LASTEN SIAISHUOLTO 2007	HELSENKI	ESPOO	VANTAA	TURKU	TAMPERE	OULU	KUUSIKKO
0-17 v. väestö vv 2007/2008	95 423	56 783	43 653	28 297	35 629	26 917	286 702
0-2 vuotiaat	17 078	10 448	7 735	5022	6 481	5 332	52 096
3-6 vuotiaat	19 844	12 703	9 462	5781	7 216	5 820	60 826
7-12 vuotiaat	30 001	17 993	13 691	8990	11 210	8 283	90 168
13-15 vuotiaat	16 853	9 622	7 674	4969	6 418	4 372	49 908
16-17 vuotiaat	11 647	6 017	5 091	3535	4 304	3 110	33 704
18-20 vuotiaat	20 477	8 892	7 251	7027	8 429	6 125	58 201
1. Lasten sijaishuolto yhteensä							
1. 1 Vuoden 2007 aikana sijoitettuna olleet	2 347	632	672	578	602	453	5 284
1.1b Vuoden 2007 aikana sijoitettuna olleet 0-17 vuotiaat	2 024	541	606	504	573	416	4 664
0-2 vuotiaat	135	36	47	45	72	38	373
3-6 vuotiaat	293	83	101	74	74	45	670
7-12 vuotiaat	667	164	186	143	165	127	1 452
13-15 vuotiaat	507	136	140	146	146	108	1 195
16-17 vuotiaat	422	122	114	102	116	98	974
18-20 vuotiaat	323	91	66	74	29	37	620
1. 1 Vuoden 2007 aikana sijoitettuna olleet % ikäryhmästä	2,5	1,1	1,5	2,0	1,7	1,7	1,8
1.1b Vuoden 2007 aikana sijoitettuna olleet %-osuus 0-17 vuotiaista	2,1	1,0	1,4	1,8	1,6	1,5	1,6
0-2 vuotiaat	0,79	0,34	0,61	0,90	1,11	0,71	0,72
3-6 vuotiaat	1,48	0,65	1,07	1,28	1,03	1,10	1,10
7-12 vuotiaat	2,22	0,91	1,36	1,59	1,47	1,53	1,61
13-15 vuotiaat	3,01	1,41	2,06	2,82	2,27	2,47	2,39
16-17 vuotiaat	3,62	2,03	2,24	2,89	2,70	3,15	2,89
18-20 vuotiaat	1,58	1,02	0,91	1,05	0,34	0,60	1,07
1. 1 Vuoden 2007 aikana uudet sijoitetut	762	199	269	185	232	0	1 647
0-2 vuotiaat	88	26	40	31	51	236	283
3-6 vuotiaat	132	39	47	38	27	60	466
7-12 vuotiaat	244	48	64	50	60	377	466
13-15 vuotiaat	152	48	71	42	64	221	221
16-17 vuotiaat	94	34	41	23	29	64	64
18-20 vuotiaat	52	4	6	1	1	1,8	1,8
Sijoitettuja vuoden 2007 aikana / 0-17 v. väestö	2,5	1,1	1,5	2,0	1,7	1,7	1,8
1.2 Sijoitetut 31.12.2007	1 692	452	458	407	411	296	3 716
Sijoitetut 31.12.2007 / 0-17 v. väestö	1,8 %	0,8 %	1,0 %	1,4 %	1,2 %	1,1 %	1,3 %
Sijoitetuista 31.12.2007 eri hoitomuotojen piirissä %							
Laitoshoido%	54,2	49,6	56,8	62,4	48,4	34,5	52,6
Ammatilliset perhekodit %	5,3	17,9	10,5	5,4	6,3	2,4	7,3
Perhehoito(sijaisperheet) %	40,5	32,5	32,8	32,2	45,3	63,2	40,0
1.3 Lasten sijaishuollon kustannukset yhteensä 2007	81 156 602	25 878 874	24 948 121	23 561 682	20 625 722	9 353 762	185 526 763
Jostia oman toiminnan kustannukset	31 294 883	6 769 905	5 977 898	11 403 862	4 822 913	3 003 627	63 273 089
Jostia perhehoitoon kustannukset (sijaisperheet)	13 176 417	2 411 352	2 968 802	2 000 901	3 513 849	3 056 033	27 127 354
Jostia ostopalvelutoiminnan kustannukset	36 687 302	16 697 617	16 001 420	10 156 919	12 288 960	3 294 102	95 126 320
Jostia oma toiminta +perhehoito sijaisperheissä	44 471 300	9 181 257	8 946 700	13 404 763	8 336 762	6 059 660	90 400 443
Jostia oman toiminnan kustannukset %	38,6	26,2	24,0	48,4	23,4	32,1	34,1
Jostia perhehoitoon kustannukset %	16,2	9,3	11,9	8,5	17,0	32,7	14,6
Jostia ostopalvelutoiminnan kustannukset %	45,2	64,5	64,1	43,1	59,6	35,2	51,3
Kustannukset:							
Laitosholto %	78,0	73,8	78,4	85,4	74,9	63,5	77,3
Kunnalliset laitokset %	38,6	26,2	24,0	48,4	23,4	32,1	34,1
Ostopalvelulaitokset ja ammatilliset perhekodit yhteensä %	45,2	64,5	64,1	43,1	59,6	35,2	51,3
Perhehoito(sijaisperheet) %	16,2	9,3	11,9	8,5	17,0	32,7	14,6
EUR / 0-17 v. väestö (oma+osto)	851	456	572	833	579	348	647
EUR / vuoden aikana sijoitettuna ollut	34 580	40 948	37 125	40 764	34 262	20 648	35 111
1.5 Lasten sijaishuollon hoitovuorokaudet 2007 yhteensä	603 112	159 586	166 854	150 257	143 227	104 161	1 327 197
Vuorokaudet:							

Oulu: Tällä hetkellä ei saada ulos luotettavaa lkm

LASTEN SIAISHUOLTO 2007	HELSINKI	ESPOO	VANTAA	TURKU	TAMPERE	OULU	KUUSIKKO
Laitosholto%	51,6	48,1	56,2	64,6	45,7	32,6	51,1
Kunnalliset laitokset %	24,7	14,4	15,6	34,7	13,7	15,0	21,5
Ostopalvelulaitokset ja ammatilliset perhekodeit yhteensä %	32,1	51,4	50,8	35,0	38,2	20,2	36,8
Perhehoito(sijaisperheet) %	43,2	34,2	33,6	30,3	48,1	64,8	41,7
Hoitovuorokaudet/vuoden aikana sijoitettuna olleet EUR / hoitovrk koko sijaishuollossa	257 135	253 162	248 150	260 157	238 144	230 90	251 140
2. Lasten sijaishuollon laitoshoido							
2.1 Laitoksiin sijoitetut vuonna 2007	1 301	385	454	413	396	261	3 210
- omien laitosten asiakkaat	767	204	216	277	227	188	1879
- ostopalvelulaitosten asiakkaat	691	258	291	178	169	93	1680
Sijoitetut vuoden aikana % kunnallisissa laitoksissa	59,0	53,0	47,6	67,1	57,3	72,0	58,5
Sijoitetut vuoden aikana % ostopalvelulaitoksissa	53,1	67,0	64,1	43,1	42,7	35,6	52,3
2.2 Laitoksiin sijoitetut 31.12.2007	917	224	260	254	199	102	1956
- omiin laitoksiin sijoitetut 31.12.2007	400	63	79	130	66	49	787
- ostopalvelulaitoksiin sijoitetut 31.12.2007	517	161	181	124	133	53	1169
Laitoshoidon vuoden sijoitetut / 0-17 v. väestö	1,4 %	0,7 %	1,0 %	1,5 %	1,1 %	1,0 %	1,1 %
Laitoshoidon sijoitetut 31.12.2007/0-17v. väestö	0,96 %	0,39 %	0,60 %	0,90 %	0,56 %	0,68 %	0,68 %
2.3 Laitosten hoitovuorokaudet 2007	311 505	76 726	93 768	97 046	65 468	33 960	678 473
- omien laitosten hoitovuorokaudet	148 732	22 981	26 040	52 065	19 678	15 667	285 153
- ostopalvelulaitosten hoitovuorokaudet	162 773	53 745	67 728	44 981	45 790	18 303	393 320
Hoitovrk/sijoitetut laitoksissa	239	199	207	235	165	130	211
Hoitovrk/sijoitetut kunnallisissa laitoksissa	194	113	121	188	87	83	152
Hoitovrk/sijoitetut ostopalvelulaitoksissa	236	208	233	253	271	197	234
2.5 Lasten sijaishuollon laitoshoidon kustannukset 2007	63 307 425	19 111 225	19 563 347	20 122 302	15 446 193	5 943 405	143 493 897
- omien laitosten kustannukset	31 294 883	6 769 905	5 977 898	11 403 862	4 822 913	3 003 627	63 273 089
- ostopalvelulaitosten kustannukset	32 012 542	12 341 320	13 585 449	8 718 440	10 623 280	2 939 778	80 220 808
EUR/hoitovrk	203	249	209	207	236	175	211
EUR / hoitovrk kunnallinen laitos	210	295	230	219	245	192	222
EUR / hoitovrk ostopalvelulaitos	197	230	201	194	232	161	204
EUR / 0-17 v. väestö (oma+osto)	663	337	448	711	434	221	500
EUR / vuoden asiakkaat	48 661	49 640	43 091	48 722	39 006	22 772	44 702
EUR / sijoitetut kunnallisissa laitoksissa	40 802	33 186	27 675	41 169	21 246	15 977	33 674
EUR / sijoitetut ostopalvelulaitoksissa	46 328	47 835	46 685	48 980	62 860	31 611	47 750
2.5 Kunnallisten lastensuojelulaitosten henkilöstö	587	120	102	207	105	57	1178
1. Koko henkilöstö 31.12.2007	31	8	7	13	8	7	74
Joista erityishenkilöstö	4	1	0	1	2	1	9
Työllistettyjä vuoden aikana	2	2	0	2	6	6	16
Kunnallisten laitosten henkilöstömenot/työntekijämäärä	44 087	43 554	44 948	46 178	31 017	42 245	43 221
Erityishenkilöstön osuus % koko henkilöstöstä	5,3	6,7	6,9	6,3	7,6	12,3	6,3
Työllistettyjä % koko henkilöstöstä	0,8	0,7	0,0	0,5	1,9	1,8	0,8
Koko henkilöstö 31.12./lapset 31.12	1,5	1,9	1,3	1,6	1,6	1,2	1,5
2.6 Kunnallisten lastensuojelulaitosten paikat, joista vastaanottoaikoja	440	80	72	142	42	46	822
vastaanottoaikat %	127	26	26	42	24	42	287
	28,9	32,5	36,1	29,6	57,1	91,3	34,9
2.7 Lastensuojelun koko perheen hoitoon tarkoitettujen YMPÄRIVUOROKAUSTEN kunnallisten hoitopaikkojen määrä	5	5	2	2	10	4	21
3. Lastensuojelun ammatilliset perhekodeit							
3.1 Ammatillisiin perhekoteihin sijoitetut vuonna 2007	126	93	62	27	28	8	344
- kunnallisten ammatillisten perhekotien asiakkaat	126	93	62	27	28	8	344
- ostopalvelu ammatillisten perhekotien asiakkaat	89	81	48	22	26	7	273
3.2 Ammatillisiin perhekoteihin sijoitetut 31.12.2007	89	81	48	22	26	7	273
- omien perhekotien asiakkaat 31.12.2007	89	81	48	22	26	7	273
- ostopalveluperhekotien asiakkaat 31.12.2007							

Oulu: Lk 13992 (= lähtöpäivät 203 = 13789), peku lapset 1868-> ei ole väh.lähtöpäiviä.

Tampere: vähennetty avo 1480243 + toimisto palkat 95268 + tulot 833 130

Oulu: (sis. Pekun 4 paikkaa)

LASTEN SIAISHUOLTO 2007		HELSINKI	ESPOO	VANTAA	TURKU	TAMPERE	OULU	KUUSIKKO
3.3 Perhekotien hoitovuorokaudet vuonna 2007		30 986	28 299	17 019	7 641	8 860	2 688	95 493
- kunnallisten ammatillisten perhekotien hoitovuorokaudet								0
- ostopalvelu ammatillisten perhekotien hoitovuorokaudet		30 986	28 299	17 019	7 641	8 860	2 688	95 493
Hoitovrk /sijoitetut ammatillisissa perhekodeissa		246	304	275	283	316	336	278
3.5 Ammatillisten perhekotien kustannukset 2007		4 674 760	4 356 297	2 415 972	1 438 479	1 665 680	354 324	14 905 512
- kunnallisten ammatillisten perhekotien kustannukset		4 674 760	4 356 297	2 415 972	1 438 479	1 665 680	354 324	14 905 512
- ostopalvelu ammatillisten perhekotien kustannukset		151	154	142	188	188	132	156
Eur / 0-17 v. väestö		49	77	55	51	47	13	52
Eur / sijoitetut ammatillisissa perhekodeissa		37 101	46 842	38 967	53 277	59 489	44 290	43 330
4. Lastensuojelun perhehoito (sijaisperheet)								
4.1 Sijaisperhehoidon asiakkaat 2007		1 035	166	207	181	253	224	2 066
Pitkäaikaisen perhehoidon asiakkaat 2007		711	161	163	139	200	209	1 583
Lyhytaikaisen perhehoidon asiakkaat 2007		399	5	74	42	53	15	588
-Lyhytaikaisessa hoidossa olleet % sijaisperheasiakkaita		38,6	3,0	35,7	23,2	20,9	6,7	28,5
4.2 Sijaisperheissä olevat asiakkaat 31.12.2007		686	147	150	131	186	187	1487
Pitkäaikaisen perhehoidon asiakkaat		648	146	149	127	179	187	1436
Lyhytaikaisen perhehoidon asiakkaat		38	1	1	4	7	0	51
4.3 Sijaisperheiden hoitovuorokaudet 2007		260 621	54 561	56 067	45 570	68 899	67 513	553 231
Pitkäaikaisen perhehoidon hoitovuorokaudet 2007		241 313	54 181	53 668	44 501	66 185	66 621	526 469
Lyhytaikaisen perhehoidon hoitovuorokaudet 2007		19 308	380	2 399	1 069	2 714	892	26 762
-Lyhytaikaisen perhehoidon vuorokaudet %		7,4	0,7	4,3	2,3	3,9	1,3	4,8
Hoitovrk/sijoitetut sijaisperheissä		252	329	271	252	272	301	268
Hoitovrk/pitkäaikaisesti sijoitetut sijaisperheissä		379	337	404	320	331	319	356
Hoitovrk/lyhytaikaisesti sijoitetut sijaisperheissä		48	76	32	25	51	59	46
4.5 Sijaisperhehoidon kustannukset 2007		13 176 417	2 411 352	2 968 802	2 000 901	3 513 849	3 056 033	27 127 354
EUR / hoitovrk sijaisperhehoidossa		51	44	53	44	51	45	49
EUR / 0-17 v. väestö		138	42	68	71	99	114	95
EUR / vuoden aikana sijoitetut		12 731	14 526	14 342	11 055	13 889	13 643	13 130
EUR / pitkäaikaiseen perhehoitoon sijoitetut vuoden 2007 aikana		19 183	14 873	21 367	14 057	16 877	14 429	17 466
EUR / lyhytaikaiseen perhehoitoon sijoitetut vuoden 2007 aikana		2 447	3 359	1 717	1 118	2 612	2 692	2 232
5. Ympäristövoimakkaiten lastensuojelun perhehoito								
5.1 Perheet vuoden 2007 aikana		13	13	25	20	58	19	148
- kunnallisen perhekuntoutukseen osallistuneet		18	5		7		2	32
- ostopalveluperhekuntoutukseen osallistuneet								
5.2 Lapsen vuoden 2007 aikana		17	15	30	31	72	28	193
- kunnallisen perhekuntoutukseen osallistuneet lapset		29	9		13		2	53
- ostopalveluperhekuntoutukseen osallistuneet lapset								
5.3 Lasten vuorokaudet 2007 aikana		6886	4182	1528	2975	4612	2001	22184
hoitovuorokaudet		2128	1448	1528	1428	4612	1868	13012
- ostopalveluperhekuntoutukseen osallistuneiden lasten hoitovuorokaudet		4758	2734		1547		133	9172

Oulu: Sis. Kp 3314 + 5010, josta vähennetty 40 000 € ehk.-tukea (jälkihuolotulot) sisällyksenä.
 as.palv.ostot 4310 ja 4330 kokonaan, terapiat, pehe.
 Lisätty vuokrat 20.3.2008 yht. 50735,34€

Toiminta sisältyy myös omiin laitoihin.

LASTEN SIJAISHUOLTO 1999-2007

	HELSINKI		ESPOO		VANTAA		TURKU		TAMPERE		OULU		VIISKI/KO	
	Muutos	Muutos	Muutos	Muutos	Muutos	Muutos	Muutos	Muutos	Muutos	Muutos	Muutos	Muutos	Muutos	Muutos
2006	1969		526		624		483		485		411		4488	
2007	2024		541		606		504		573		416		4664	
		7,7		19,4		2,9		3,1		-18,7		4,0		3,3
Asiakkaita vuoden aikana / 0-17 v. väestö														
2005	2,3		1,0		1,5		2,0		1,6		1,5			
2006	2,4		1,1		1,6		1,9		1,6		1,7			
2007	2,5		1,1		1,5		2,0		1,7		1,7			
1.2 Sijoitetut 31.12.														
2003	1 448	3,1	359	5,0	420	19,0	369	7,0	343	0,6	259		3 198	14,8
2004	1 409	-2,7	406	13,1	436	3,8	367	-0,5	385	12,2	258	-0,4	3 261	2,0
2005	1 522	8,0	266	-34,5	427	-2,1	386	5,2	369	-4,2	251	-1,1	3 221	-1,2
2006	1 595	4,8	429	61,3	432	1,2	378	-2,1	380	3,0	283	8,2	3 497	8,6
2007	1 692	6,1	452	5,4	458	6,0	407	7,7	411	8,2	296	4,6	3 716	6,3
1.3 Lasten sijaishuollon kustannukset														
2003	61 779 024	7,9	16 064 751	10,6	17 076 086	19,7	16 667 072	3,6	12 156 813	5,5	6 256 472		130 000 218	14,4
2004	64 088 223	3,7	18 974 988	18,1	19 009 333	11,3	18 288 557	13,2	14 265 219	17,3	7 857 171	25,6	142 622 903	10,0
2005	67 448 337	5,2	21 552 271	13,6	21 569 885	13,5	20 505 164	11,3	17 558 597	23,1	7 990 656	10,3	156 624 910	9,8
2006	74 854 735	11,0	23 022 740	6,8	24 009 225	11,3	21 389 427	4,3	18 917 785	7,7	8 747 440	9,5	170 941 352	9,1
2007	81 158 602	8,4	25 878 874	12,4	24 948 121	3,9	23 561 682	10,2	20 625 722	9,0	9 353 762	6,9	185 526 763	8,5
1.3 Lasten sijaishuollon kustannukset yhteensä (deflatoitu vuoden 2007 arvoon)														
2003	70 231 801	4,8	18 262 775	7,5	19 412 483	16,3	18 947 507	0,7	13 820 142	2,5	7 112 500		147 787 209	
2004	70 525 529	0,4	20 880 920	14,3	20 918 715	7,8	20 125 540	6,2	15 698 081	13,6	8 646 380	21,6	156 948 581	6,2
2005	71 674 713	1,6	22 902 757	9,7	22 921 474	9,6	21 790 037	8,3	18 658 835	18,9	8 491 358	-1,8	166 439 175	6,0
2006	77 160 834	7,7	23 732 017	3,6	24 748 893	8,0	22 048 386	1,2	19 500 598	4,5	9 016 928	6,2	176 207 656	5,9
2007	81 158 602	5,2	25 878 874	9,0	24 948 121	0,8	23 561 682	6,9	20 625 722	5,8	9 353 762	3,7	185 526 763	5,3
		15,6		41,7		28,5		24,4		49,2		31,5		25,5
1.4 Lasten sijaishuollon hoitovuorokaudet yhteensä														
2003	32 440		35 669		29 547		33 417		18 701				28 825	
2007	34 580	6,6	40 948	14,8	37 125	25,6	40 764	22,0	34 262	83,2	20 648		35 111	21,8
2. Lasten sijaishuollon laitoshoidot														
2003	534 050	2,2	135 733	7,6	139 976	8,8	132 452	7,8	130 203	10,8	88 306		1 160 720	14,0
2004	536 331	0,4	146 286	7,8	150 900	7,8	134 274	1,4	132 139	1,5	97 708	10,6	1 197 638	3,2
2005	550 276	2,6	153 818	5,1	154 661	2,5	141 264	5,2	135 232	2,3	95 017	3,2	1 230 268	2,7
2006	586 832	6,6	154 633	0,5	161 678	4,5	142 685	1,0	137 740	1,9	98 863	4,0	1 282 431	4,2
2007	603 112	2,8	159 586	3,2	166 854	3,2	150 257	5,3	143 227	4,0	104 161	5,4	1 327 197	3,5
		12,9		17,6		19,2		13,4		10,0		18,0		14,3
Hoitovr/asiakas														
2003	247		265		213		234		176		206		226	
2004	245	-0,7	265	-0,2	220	3,2	247	5,9	197	11,9	229	10,9	236	4,4
2005	253	3,1	270	2,2	232	5,3	240	-3,0	230	16,8	237	3,6	246	4,3
2006	258	2,3	259	-4,3	234	0,9	257	7,2	246	6,8	220	-7,1	250	1,5
2007	257	-0,6	253	-2,3	248	6,3	260	1,1	238	-3,3	230	4,4	251	0,4
		4,2		-4,8		16,5		11,3		35,0		11,4		10,9
2.1 Asiakkaat laitoksissa vuoden aikana														
2003	1 189	6,4	290	1,0	358	8,5	341	-1,2	345	13,5	224		2 747	15,2
2004	1 055	-11,3	343	18,3	392	9,5	332	-2,6	373	8,1	236	5,4	2 731	-0,6
2005	1 225	16,1	355	3,5	437	11,5	451	35,8	374	0,3	236	13,9	3 078	12,7
2006	1 245	1,6	369	3,9	464	-6,2	391	-3,7	311	-16,8	247	4,7	3 027	-0,2
2007	1 301	4,5	385	4,3	454	-2,2	413	5,6	396	27,3	261	5,7	3 210	6,0
		9,4		32,8		26,8		21,1		14,8		16,5		16,9
2.2 Laitoshoidon asiakkaat 31.12.														
2003	739	13,3	178	19,5	202	25,5	191	20,9	120	33,3	65		1495	23,6
2004	727	-1,6	198	11,2	233	15,3	218	14,1	146	21,7	83	27,7	1605	7,4
2005	773	6,3	205	3,5	232	-0,4	228	4,6	143	-2,1	80	3,9	1661	3,5
2006	816	5,6	202	-1,5	231	-0,4	233	2,2	154	7,7	96	20,0	1732	4,3
2007	917	12,4	224	10,9	260	12,6	254	9,0	199	29,2	102	6,3	1956	12,9

LASTEN SIJAISHUOLTO 1999-2007

	HELSENKI	ESPOO	VANTAA	TURKU	TAMPERE	OULLU	VIISKI	VIISKI
	Muutos	Muutos	Muutos	Muutos	Muutos	Muutos	Muutos	Muutos
2.3 Laitosten hoitovuorokaudet	266 921	63 753	67 405	72 505	41 874	24 429	536 887	16,6
2003	8,1	11,0	18,6	18,6	15,5	14,0		
2004	0,7	14,4	16,2	77 738	7,2	12,1	36,6	7,7
2005	3,4	4,0	8,2	86 420	11,2	7,3	5,6	5,0
2006	298 086	74 178	87 596	88 814	2,8	54 451	7,6	5,0
2007	311 505	76 726	93 768	97 046	3,4	33 960	-0,2	6,5
Muutos 2003-2007	16,7	20,3	39,1	39,1	33,8	56,3	39,0	26,4
2.31 Kunnallisten laitosten hoitovuorokaudet	143 722	22 826	27 718	50 387	15 462	9 937	270 052	6,5
2003	0,5	-5,8	15,8	15,8	-4,9			
2004	147 788	25 969	29 062	48 235	18 790	12 877	282 721	4,7
2005	151 757	23 886	-15,0	49 023	19 252	13 514	282 135	-0,2
2006	155 788	21 165	-2,4	50 855	16 982	14 034	282 902	0,3
2007	148 732	22 981	26 040	52 065	19 678	15 657	285 153	0,8
Muutos 2003-2007	3,5	0,7	-6,1	-6,1	3,3	27,3	57,6	5,6
2.32 Ostopalvelulaitosten hoitovuorokaudet	123 199	40 927	39 687	22 118	26 412	14 492	266 835	28,8
2003	18,7	23,1	20,7	22 118	26 412	14 492	266 835	28,8
2004	-1,8	14,7	24,2	29 503	28 144	20 498	295 391	10,7
2005	4,2	10,6	21,9	37 397	31 128	18 098	324 699	9,9
2006	142 298	53 013	63 498	37 959	37 489	19 993	354 250	9,1
2007	162 773	53 745	67 728	44 981	45 790	18 303	393 320	11,0
Muutos 2003-2007	32,1	31,3	70,7	103,4	73,4	26,3	47,4	47,4
2.4 Laitosten kustannukset	48 465 469	12 297 248	12 426 918	13 084 049	6 937 075	3 887 986	97 098 745	20,2
2003	15,8	20,0	16,5	14 856 858	9 217 415	5 072 051	109 048 052	12,3
2004	50 560 717	14 754 538	14 482 084	16 973 928	12 009 806	5 079 194	120 815 655	10,8
2005	53 211 251	16 595 235	16 946 241	17 767 214	13 097 054	5 623 495	131 177 642	8,6
2006	58 347 390	17 207 474	19 135 015	20 122 302	15 446 193	5 943 405	143 493 897	9,4
2007	63 307 425	19 111 225	19 563 347	20 122 302	15 446 193	5 943 405	143 493 897	9,4
Muutos 2003-2007	32,1	31,3	70,7	103,4	73,4	26,3	47,4	47,4
2.41 Kunnallisen laitosten kustannukset	27 498 009	5 010 623	5 455 701	9 473 531	3 186 571	1 692 848	52 317 283	8,5
2003	6,1	0,4	5 455 701	9 473 531	3 186 571	1 692 848	52 317 283	8,5
2004	29 205 410	5 401 652	5 458 525	9 837 366	3 947 434	1 984 131	55 834 519	6,7
2005	30 401 060	5 501 456	5 599 616	10 522 469	5 721 950	2 143 345	59 889 896	7,3
2006	30 596 623	5 533 766	5 814 075	10 902 949	5 287 042	2 215 060	60 349 515	0,8
2007	31 294 883	6 769 905	5 977 898	11 403 862	4 822 913	3 003 627	63 273 089	4,8
Muutos 2003-2007	0,1	18,8	-3,6	-3,6	5,9	33,1	56,1	6,4
EUR/hoitovrk (kunnallisissa laitoksissa)	200	230	227	215	297	159	212	7,5
2006	-2,0	261	241	214	312	158	213	0,5
2007	210	295	230	219	245	192	222	4,0
2.42 Ostopalvelulaitosten kustannukset	20 967 460	7 286 625	6 971 217	3 610 518	3 750 504	2 195 138	44 781 462	37,4
2003	31,4	20,9	31,7	3 610 518	3 750 504	2 195 138	44 781 462	37,4
2004	21 355 307	9 352 886	9 023 559	5 019 492	5 269 981	3 087 920	53 213 533	18,8
2005	22 810 191	11 093 779	11 346 625	6 451 459	6 287 856	2 935 849	60 925 759	14,5
2006	27 750 767	11 673 708	13 320 940	6 864 266	7 810 012	3 408 435	70 828 128	16,3
2007	32 012 542	12 341 320	13 585 449	8 718 440	10 623 280	2 939 778	80 220 808	13,3
Muutos 2003-2007	34,3	49,0	71,4	112,4	149,2	17,8	57,6	57,6
EUR / hoitovrk (ostopalvelulaitoksissa)	181	214	189	173	202	162	188	4,2
2006	195	220	210	181	208	170	200	6,6
2007	197	230	201	194	232	161	204	2,0

LASTEN SIJAISHUOLTO 1999-2007

		HEL SINKI					VANTAA					TURKU					TAMPERE					OULLU					VIISKIKO																								
		Muutos					Muutos					Muutos					Muutos					Muutos					Muutos																								
		ESPOO					VANTAA					TURKU					TAMPERE					OULLU					KUUSIKKO																								
		Muutos					Muutos					Muutos					Muutos					Muutos					Muutos																								
2.5 Kunnallisten lastensuojelulaitosten henkilöstö																																																			
1. Koko henkilöstö 31.12.		575	604	608	586	587	102	104	105	102	102	196	196	196	206	207	88	105	105	105	105	37	45	44	43	57	1 037	1 153	1 156	1 140	1 178	21,6	-2,2	-2,3	32,6	54,1	5,1	0,3	-1,4	3,3	7,4										
Muutos 2003-2007		2,1	21,2	21,2	22,4	21,2	0,0	0,0	0,0	0,0	0,0	0,0	0,0	0,0	0,5	5,6	19,3	0,0	0,0	0,0	0,0	19,3	19,3	13,0	13,0	19,3	1 037	1 153	1 156	1 140	1 178	21,6	-2,2	-2,3	32,6	54,1	5,1	0,3	-1,4	3,3	7,4										
3. Lastensuojelun ammatilliset perhekodit																																																			
3.1 Ammatillisin perhekoteihin sijoitett. v.		82	76	90	125	126	64	61	72	84	62	29	37	31	37	27	52	59	55	47	28	12	25	13	14	8	283	309	334	383	344	-18,8	108,3	13,0	7,7	-42,9	-15,5	9,2	8,1	14,7	-10,2	21,6	9,1	14,2	0,0	-33,3	233	238	265	278	233
Muutos 2003-2007		53,7	-32,4	18,4	38,9	0,8	111,4	-4,7	18,0	-26,2	-3,1	-29,4	20,8	6,9	-25,8	-4,3	-43,1	27,6	16,2	-12,9	-6,9	-14,0	-14,0	5,4	-29,7	-14,0	283	309	334	383	344	-18,8	108,3	13,0	7,7	-42,9	-15,5	9,2	8,1	14,7	-10,2	21,6	9,1	14,2	0,0	-33,3	233	238	265	278	233
3.2 Ammatillisin perhekoteihin sijoitett. 31		73	71	72	97	89	48	43	55	50	48	24	29	31	23	22	43	37	39	37	26	11	12	7	7	7	233	238	265	288	273	-14,0	9,1	14,2	0,0	-33,3	-14,3	2,1	11,3	0,0	-5,2	233	238	265	278	233					
Muutos 2003-2007		15,2	-2,7	1,4	34,7	-8,2	118,9	-10,4	27,9	-9,1	-4,0	-10,7	16,3	2,0	-10,7	-6,7	-4,9	20,8	6,9	-25,8	-4,3	-47,0	-47,0	5,4	-29,7	-47,0	233	238	265	288	273	-14,0	9,1	14,2	0,0	-33,3	-14,3	2,1	11,3	0,0	-5,2	233	238	265	278	233					
3.3 Perhekotien hoitovuorokaudet		26 899	25 670	25 690	32 405	30 986	12 927	15 260	19 206	24 081	28 299	18 245	16 512	15 561	19 058	17 019	8 034	9 521	10 365	9 692	7 641	16 728	15 156	16 515	15 289	8 860	3 940	5 048	2 949	2 245	2 688	86 773	87 167	90 286	102 770	95 493	-10,2	28,1	6,4	-23,9	19,7	-12,2	0,5	3,6	13,8	-7,1	86 773	87 167	90 286	102 770	95 493
Muutos 2003-2007		15,2	-6,6	0,1	26,1	-4,4	118,9	16,6	25,9	25,4	17,5	-6,7	16,3	22,0	22,0	-10,7	-4,9	20,8	6,9	-25,8	-4,3	-47,0	-47,0	5,4	-29,7	-47,0	233	238	265	288	273	-14,0	9,1	14,2	0,0	-33,3	-14,3	2,1	11,3	0,0	-5,2	233	238	265	278	233					
3.4 Ammatillisten perhekotien kustannuks.		3 288 878	3 073 346	3 115 453	4 312 125	4 674 760	1 654 087	1 991 637	2 711 441	3 552 646	4 356 297	2 176 701	2 125 667	2 195 253	2 274 029	2 415 972	1 236 855	1 447 734	1 628 816	1 674 372	1 438 479	2 244 113	2 228 040	2 939 670	2 738 614	1 665 680	639 431	799 036	425 900	324 650	354 324	11 163 106	11 627 551	12 991 419	14 866 733	14 905 512	-7,9	-0,7	31,9	-21,4	12,5	-20,6	4,2	11,7	14,4	0,3	11 163 106	11 627 551	12 991 419	14 866 733	14 905 512
Muutos 2003-2007		25,0	1,3	9,7	13,4	2,0	131,7	8,2	4,5	4,3	13,1	-2,4	16,3	3,6	3,1	-2,4	2,3	19,9	9,9	-14,1	2,3	-34,7	-34,7	31,9	-39,2	-34,7	639 431	799 036	425 900	324 650	354 324	11 163 106	11 627 551	12 991 419	14 866 733	14 905 512	-7,9	-0,7	31,9	-21,4	12,5	-20,6	4,2	11,7	14,4	0,3	11 163 106	11 627 551	12 991 419	14 866 733	14 905 512
EUR / hoitovrk ammatillisessa perheko:		121	133	151	4674	4674	141	148	154	154	154	141	119	142	142	142	157	173	188	188	188	178	179	188	188	188	136	140	132	132	132	21,1	3,2	-6,0	-44,6	17,5	-5,5	3,2	-6,0	-44,6	17,5	144	145	156	156	144					
(kunkin vuoden arvossa)		121	133	151	4674	4674	141	148	154	154	154	141	119	142	142	142	157	173	188	188	188	178	179	188	188	188	136	140	132	132	132	21,1	3,2	-6,0	-44,6	17,5	-5,5	3,2	-6,0	-44,6	17,5	144	145	156	156	144					
4. Lastensuojelun perhehoito (sijaisperheet)																																																			
4.1 Sijaisperheissä olleet lapset vuoden alkuna		998	1 009	999	1 015	1 035	233	230	213	220	207	229	189	190	166	181	328	334	252	238	253	216	179	177	207	224	2 194	2 134	2 024	2 016	2 066	8,3	1,8	-24,6	-5,5	6,3	9,9	-2,7	-5,2	-0,4	2,5	2 194	2 134	2 024	2 016	2 066					
Muutos 2003-2007		-7,2	1,1	-1,0	1,6	2,0	-8,2	1,6	0,0	-11,9	-2,4	8,9	-1,3	-7,4	3,3	-5,9	15,7	-17,5	0,5	-12,6	9,0	8,3	1,8	-24,6	-5,5	6,3	216	179	177	207	224	8,3	1,8	-24,6	-5,5	6,3	9,9	-2,7	-5,2	-0,4	2,5	2 194	2 134	2 024	2 016	2 066					
4.1.1 Lyhytaikaisessa perhehoitossa olleet		382	418	409	411		91	84	81	94		84	56	57	28		149	154	40	42		38	0	6	31		29,6	3,4	-74,0	5,0		770	738	612	614		29,6	3,4	-74,0	5,0		770	738	612	614						
Muutos 2003-2007		-18,2	9,4	-2,2	0,5		-8,0	0,0	-26,9	-57,9		31,9	-7,7	-3,6	16,0		78,7	-33,3	1,8	-50,9		29,6	3,4	-74,0	5,0		38	0	6	31		29,6	3,4	-74,0	5,0		770	738	612	614											

LASTEN SIJAISHUOLTO 1999-2007

	HELSINKI		ESPOO		VANTAA		TURKU		TAMPERE		OULLU		VIISKI/KOI KUUSIKKO	
	Muutos	Muutos	Muutos	Muutos	Muutos	Muutos	Muutos	Muutos	Muutos	Muutos	Muutos	Muutos	Muutos	Muutos
2007	-2,9	-37,5	74	-21,3	42	50,0	53	26,2	15	-51,6	588	-4,2		
Muutos 2003-2007	4,5	-80,8	4,5	-18,7	145	-50,0	-64,4	-60,5	-23,6					
2003	1,3	4,5	142	-2,1	145	-4,0	179	-4,8	178		1 424	14,0		
2004	7,5	1,8	157	10,6	133	-8,3	204	14,0	179	0,6	1 502	5,5		
2005	1,5	4,2	155	-1,3	133	0,0	212	3,9	173	1,7	1 519	1,1		
2006	2,4	-6,9	154	-0,6	138	3,8	196	-7,5	186	7,5	1 524	0,3		
2007	3,3	-0,6	163	5,8	139	0,7	200	2,0	209	12,4	1 583	3,9		
Muutos 2003-2007	15,4	-1,8	39,1	14,8	36,7	-4,1	45,4	11,7	17,6	17,4	35,1	11,2		
2003	38,3	13,7	39,1		36,7		45,4		17,6		35,1			
2004	41,4	13,5	36,5		29,6		46,1		0,0		34,6			
2005	40,9	9,8	38,0		30,0		15,9		3,4		30,2			
2006	40,5	4,7	42,7		16,9		17,6		15,0		30,5			
2007	38,6	3,0	35,7		23,2		20,9		6,7		28,5			
2003	636	147	151	3,4	154	0,7	197	-0,5	161		1446	11,1		
2004	611	162	160	6,0	135	-12,3	205	4,1	163	1,2	1436	-0,7		
2005	671	156	148	-7,5	127	-5,9	186	-9,3	171	1,2	1459	1,6		
2006	682	153	151	2,0	122	-3,9	189	1,6	180	5,3	1477	1,2		
2007	686	147	150	-0,7	131	7,4	186	-1,6	187	3,9	1487	0,7		
2003	240 230	59 053	54 326	-2,2	51 913	11,0	71 601	15,3	59 937		537 060	17,2		
2004	241 881	58 097	56 032	-1,5	47 015	-9,4	70 049	-2,2	59 285	-1,1	532 359	-1,3		
2005	246 757	58 799	54 320	-3,1	44 479	-5,4	68 337	-2,4	60 456	-0,1	533 148	0,1		
2006	256 341	56 374	55 024	1,3	44 179	-0,7	68 000	-0,5	62 591	3,5	542 509	1,8		
2007	260 621	54 561	56 067	1,9	45 570	3,1	68 899	1,3	67 513	7,9	553 231	2,0		
Muutos 2003-2007	8,5	-7,6	3,2	3,2	12,2	-3,8	12,6							
2003	18 913	2 337	2 541	4,2	2 794	100,1	10 505	10,6	804		37 894	12,3		
2004	16 567	2 228	2 130	-16,2	2 310	-17,3	5 125	-5,2	0	-100,0	28 360	-25,2		
2005	18 651	992	1 779	-16,5	1 914	-17,1	1 838	-6,4	702	-11,2	25 876	-8,8		
2006	20 341	447	2 671	50,1	1 541	-19,5	2 572	39,9	1 144	63,0	28 716	11,0		
2007	19 308	380	2 399	-10,2	1 069	-30,6	2 714	5,5	892	-22,0	26 762	-6,8		
Muutos 2003-2007	2,1	-83,7	-5,6	-5,6	-74,2	10,9	-29,4							
2003	221 317	56 716	51 785	-2,4	49 119	8,3	61 096	16,1	59 133		499 166	17,5		
2004	225 314	55 869	53 902	-0,8	44 705	-9,0	64 924	6,3	59 285	0,3	503 999	1,0		
2005	228 106	57 807	52 541	-2,5	42 565	-4,8	66 499	2,4	59 754	0,6	507 272	0,6		
2006	236 000	55 927	52 353	-0,4	42 638	0,2	65 428	-1,6	61 447	2,8	513 793	1,3		
2007	241 313	54 181	53 668	2,5	44 501	4,4	66 195	1,2	66 621	8,4	526 469	2,5		
Muutos 2003-2007	9,0	-4,5	3,6	3,6	8,3	-9,4	8,3			12,7		5,5		
2003	10 024 677	2 113 416	2 472 467	7,9	2 346 169	6,5	2 975 625	0,7	1 806 014		21 738 368	15,7		
2004	10 454 160	2 228 813	2 401 582	-2,9	1 983 964	1,1	2 819 764	-5,2	2 059 017	14,0	21 947 300	2,8		
2005	11 121 633	2 245 595	2 428 391	1,1	1 902 420	-4,1	2 609 121	-7,5	2 510 676	2,1	22 817 836	4,0		
2006	12 195 220	2 262 620	2 600 181	7,1	1 947 841	2,4	3 082 117	18,1	2 808 998	11,9	24 896 977	9,1		
2007	13 176 417	2 411 352	2 968 802	14,2	2 000 901	2,7	3 513 849	14,0	3 056 033	8,8	27 127 354	9,0		
2003	11 396 281	2 402 579	2 810 757	4,8	2 667 178	3,4	3 382 758	-2,2	2 053 118		24 712 672	12,4		
2004	11 504 222	2 452 685	2 642 808	-6,0	2 183 243	-18,1	3 102 994	-8,3	2 265 834	10,4	24 151 785	-2,3		
2005	11 818 525	2 386 306	2 580 556	-2,4	2 021 628	-7,4	2 772 611	-10,6	2 667 997	17,7	24 247 623	0,4		
2006	12 570 926	2 332 326	2 680 286	3,9	2 007 849	-0,7	3 177 070	14,6	2 895 537	8,5	25 663 994	5,8		
2007	13 176 417	2 411 352	2 968 802	10,8	2 000 901	-0,3	3 513 849	10,6	3 056 033	5,5	27 127 354	5,7		
Muutos 2003-2007	15,6	0,4	5,6	5,6	3,9	-25,0	3,9	48,8				9,8		

HELSINKI

5. Ympäristövoimakautinen laitostenmuutos

		2005		ESPOO	Muutos	VANTAA	Muutos	TURKU	Muutos	TAMPERE	Muutos	OULLU	Muutos	VIISKKOI	Muutos
5.1 Perheet vuoden aikana															
*kunnallisen perhekuntoutus	2005	15		2		18		26,0		49		16		126	
*ostopalveluperhekuntoutus		17		6				6,0		0		6		35	
	2006	19		4		25		17		47		15		112	
*kunnallisen perhekuntoutus		23		8		0		3		0		1		34	
*ostopalveluperhekuntoutus	2007	13		13		25		20		58		19		148	
*kunnallisen perhekuntoutus		18		5		0		7		0		2		32	
*ostopalveluperhekuntoutus															

5.2 Lapset vuoden aikana

*kunnallisen perhekuntoutus	2005	20		3		25		26		71		28		173	
*ostopalveluperhekuntoutus		27		8				9		0		12		56	
	2006	28		9		72		27		63		37		236	
*kunnallisen perhekuntoutus		36		9				7		0		1		53	
*ostopalveluperhekuntoutus	2007	17		15		30		31		72		28		193	
*kunnallisen perhekuntoutus		29		9		0		13		0		2		53	
*ostopalveluperhekuntoutus															

5.3 Lasten vuorokaudet vuodenaikana

		2005		2006		2007
Vuorokaudet yhteensä		4 687		7 344		6 886
	2005	1 602		2 272		4 182
	2006	1 729		3 396		1 528
	2007	1 602		1 528		1 448
*kunnallisen perhekuntoutus		4 687		7 344		6 886
*ostopalveluperhekuntoutus		4 758		4 758		4 758

Mirjam Jarhio pj (tiedonkeruuvastaava)
Turun kaupungin sosiaalikeskus
Kristiinankatu 1
PL 364, 20101 TURKU
puh. 02 –26 26631 fax. 26 26660
etunimi.sukunimi@turku.fi

Niina Vuoristo
Turun kaupungin sosiaalikeskus
Sijaishuollon sosiaalityö
PL 364, 20101 Turku
puh. 02-2626424
etunimi.sukunimi@turku.fi

Hannele Mäki (vara)
Turun kaupungin sosiaalikeskus
Lakkatien lastenkoti, Lakkatie 11
20720 Turku
Puh. 02-2626 545
etunimi.sukunimi@turku.fi

Sinikka Ettilä
Turun sosiaalikeskus
Varissuon sosiaalitoimisto
Kousankatu 1, 20610 Turku
Puh. 02-2626 085
etunimi.sukunimi@turku.fi

Leena Lindholm (vara)
Turun sosiaalikeskus, Läntinen sosiaalitoimisto
Linnankatu 23, 20100 Turku
Puh. 02-2626 435
etunimi.sukunimi@turku.fi

Pirjo Rissanen
Helsingin sosiaalivirasto
Lasten sijaishuoltotoimisto
PL 8510, 00099 Helsingin kaupunki
Puh. 09 - 310 43439 fax. 09 - 310 43095
etunimi.sukunimi@hel.fi

Riitta Rosilainen
Lapsiperheiden palvelujen vastuualue
PL 7444, 00099 Helsingin kaupunki
Käyntiosoite Toinen linja 4 A, 11. krs
Puh.09- 310 44203, GSM 050-5931110

Marjaana Mäenpää (tiedonkeruuvastaava)
Helsingin sosiaalivirasto
Hallintopalvelukeskus Tilastoyksikkö
PL 7011, 00099 Helsingin kaupunki
Puh. 09 – 3104 3227.fax. 09 – 3104 3183
etunimi.sukunimi@hel.fi

Marja-Riitta Kilponen
Helsingin kaupunki, Sosiaalivirasto
Hallinto- ja kehittämiskeskus
Kehittämispalvelu-yksikkö
PL 8502, 00099 Helsingin kaupunki
puh. 09- 310 43777 gsm +358 (0)50 3273106
fax. 09- 310 42310
etunimi.sukunimi@hel.fi

Kristiina Strandell
Espoon sosiaali- ja terveystoimi
Lasten erityispalvelujen palvelukeskus
PL 213, 02070 Espoon kaupunki
Käyntiosoite: Espoonkatu 4
puh. 09 - 816 23472, fax. 09 - 8162 3490
etunimi.sukunimi@espoo.fi

Chris Sjöholm
Espoon sosiaali- ja terveystoimi
Matinkylä-Olarin ja Tapiolan perhekeskus
PL 2308, 02070 ESPOON KAUPUNKI
Käyntiosoite: Maapallonkuja 2
puh. (09) 8162 42272, fax (09) 816 4 2359
etunimi.sukunimi@espoo.fi

Leena Wilen
Espoon sosiaali- ja terveystoimi
Lasten erityispalvelujen palvelukeskus
PL 213, 02070 Espoon kaupunki
Puh. 050-4289405
etunimi.sukunimi@espoo.fi

Anne Kaatra
Vantaan kaupunki, Sosiaali- ja terveydenhuolto,
Lastensuojelun sijaishuolto
Kielotie 7 B, 01300 Vantaa
puh. 09 - 839 22523, fax: 09 - 839 20124
etunimi.sukunimi@vantaa.fi

Leena Kaijala (tiedonkeruuvastaava)
Vantaan kaupunki, Sosiaali- ja terveydenhuolto,
Perhepalvelut Peltolantie 2 D, 01300 VANTAA
puh. 09 - 839 22566 fax. 09-839 24389
etunimi.sukunimi@vantaa.fi

Jaana Vilpas
Vantaan kaupunki
Lastensuojelun avopalvelut
Kielotie 11
Puh. 09 8392 2550, 040 554 5598,
etunimi.sukunimi@vantaa.fi

Katriina Uotila

Tampereen kaupunki
Hyvinvointipalvelut
Sosiaali- ja terveystalvelut
Yleinen sosiaalityö
Satamakatu 17 B, 33200 Tampere
p. 050 5538687
etunimi.sukunimi@tampere.fi

Ari Maijanen (tiedonkeruuvastaava)

Tampereen kaupunki, Hyvinvointipalvelut,
Kehittämisyksikkö, tietohallinta
Satamakatu 17 B, 3. krs PL 98, 33201 Tampere
Puh 050 5475832 fax 03 5657 5255
etunimi.sukunimi@tampere.fi

Markku Itkonen

Tampereen kaupunki, Sosiaali- ja terveystoimi
Kissanmaan perhetukikeskus
Karhunkatu 45, 33520 TAMPERE
Puh. 050 526 2764 fax. 03- 3144 5610
etunimi.sukunimi@tampere.fi

Matti Virtanen

Tampereen kaupunki
Konsernihallinto, Tilaajaryhmä
Asiakasohjaus-LUOTSI
Satamakatu 17 B, 33200 Tampere
Puh 0500-628 338 fax: 03-5657 5404
etunimi.sukunimi@tampere.fi

Sisko Pirilä-Karlström

Oulun kaupungin sosiaali- ja terveystoimi
Lastensuojelun vastuualue
PL 33, 90015 Oulun kaupunki
Käyntiosoite: Mäkelininkatu 33 A, 5 krs.
puh. 044-7036 200
etunimi.sukunimi@ouka.fi

Teija Sulisalo

Oulun kaupunki, lastensuojelu
PL 33, 90015 OULUN KAUPUNKI
Puh. 08 – 55844 775
etunimi.sukunimi@ouka.fi

Jaana Räsänen(tiedonkeruuvastaava)

Oulun kaupungin sosiaali- ja terveystoimi
Tilaajatiimi
PL 37, 90015 Oulun kaupunki
Puh. 044-703 6238
Käyntiosoite: Kirkkokatu 18, 5 krs.
Puh. 044-703 6238 fax 08- 558 44009
etunimi.sukunimi@ouka.fi

Aila Kumpulainen

Saunamäentie 7
027700 ESPOO
puh. 09-8816 5270, 040 56 55 225
etunimi.sukunimi@saunalahti.fi