

Kuuden suurimman kaupungin lasten sijaishuolto 2006

Lasten sijaishuollon työryhmä
Aila Kumpulainen
14.6.2007

Kuusikko-työryhmän julkaisusarja
Teksti: Aila Kumpulainen
Kansi: Kati Rosenberg

ISSN 1457-5078

Edita Oy Ab 2007
Helsinki

Tekijä(t) Kuusikko-työryhmän lasten sijaishuollon asiantuntijaryhmä, kirjoittanut Aila Kumpulainen		
Nimike Kuuden suurimman kaupungin lasten sijaishuolto 2006		
Julkaisija (virasto tai laitos) Helsingin sosiaalivirasto, Espoon sosiaali- ja terveystoimi, Vantaan sosiaali- ja terveystoimi, Turun sosiaalikeskus, Tampereen sosiaali- ja terveystoimi, Oulun sosiaali- ja terveystoimi	Julkaisuaika 6/2007	Sivumäärä, liitteet 10 s + liitteet
Sarja nimike Kuusikko-työryhmän julkaisusarja		Osanumero 1/2007
ISSN-numero 1457-5078	Kieli Suomi	
<p>Tiivistelmä</p> <p>Kuusikon kunnissa (Espoo, Helsinki, Tampere, Turku, Vantaa ja Oulu) oli vuoden 2006 aikana sijoitettuna noin 5 100 lasta. Alle 18-vuotiaita sijoitettuja oli keskimäärin 1,6 % vastaavanikäisestä väestöstä. Sijoitettuja suhteessa lapsiväestöön oli eniten Helsingissä (2,0 %) ja vähiten Espoossa (0,9 %). Turussa sijoitettuna oli 1,7 %, Oulussa 1,5 % sekä Tampereella ja Vantaalla 1,4 % alle 18-vuotiaista. Viime vuosien aikana alle 18-vuotiaiden määrä on Kuusikon kunnissa vähentynyt mutta sijoitettuna olevien lasten määrä lisääntynyt.</p> <p>Kuusikon kunnissa käytettiin lastensuojelun sijaishuoltoon runsaat 171 miljoonaa euroa vuonna 2006 Sijoitettua lasta kohti kustannukset olivat 33 000 euroa vuodessa. Sijaishuollon kokonaiskustannukset nousivat 6 % verrattuna edelliseen vuoteen. Vuoteen 2003 verrattuna sijaishuollon palveluihin kului Kuusikon kunnissa (reaalisesti) 27 miljoonaa euroa enemmän vuonna 2006.</p> <p>Kuntien palvelurakenne sijaishuollossa vaihtelee kaupungeittain. Helsingissä ja Turussa on muihin kuntiin verrattuna runsaasti kunnallisia laitospaikkoja. Ne käyttävät laitoksiaan vastaanotto toiminnan lisäksi myös tavalliseen lastenkotitoimintaan sekä erityishoitoon. Muilla kaupungeilla on vähemmän omia laitoksia, ja niitä käytetään pääosin vastaanotto toimintaan. Erityishoito hankitaan suureksi osaksi ostopalveluna. Tampereella yksi omista laitoksista tarjoaa erityishoitoa psyykkisesti oireileville lapsille. Oulussa pitkäaikaisen perhehoidon osuus sijaishuollossa on muita kaupunkeja suurempi. Myös Tampere ja Helsinki käyttävät perhehoitoa keskimääräistä enemmän.</p> <p>Sijaishuollon kustannukset suhteessa alle 18-vuotiaaseen väestöön ovat kasvaneet reaalisesti runsaan neljänneksen (+26 %) vuodesta 2001. Kustannusten kasvuun on monta eri syytä, joista tärkeimmät ovat:</p> <ul style="list-style-type: none"> *sijoitettujen määrä on kasvanut lapsiväestön määrän pysyessä ennallaan tai vähentyessä *sijoitusjaksot ovat pidentyneet * sijaishuollon kasvu on kohdistunut kalliimpiin hoitomuotoihin ja perhehoidon osuus pysynyt ennallaan *sijoitettua kohti laskettuna kustannukset ovat kallistuneet 		
Asiasanat Lastensuojelu, kustannukset, kuntavertailu		
Tiedustelut Työryhmän jäsenet, liite 6	Jakelu www.kuusikkokunnat.fi	

KUUDEN SUURIMMAN KAUPUNGIN LASTEN SIJAISHUOLTO 2006

1. JOHDANTO	3
2. LASTEN SIJAISHUOLLON KOKONAISUUS	3
3. ERI HOITOMUOTOJEN ASIAKKAAT JA KUSTANNUKSET	5
3.1 Eri hoitomuodot sijaishuollossa	5
3.2 Eri hoitomuotojen käyttö Kuusikon kaupungeissa	6
3.3 Eri hoitomuotojen määrän osuuden muutokset viime vuosina	8
4. ENSIMMÄISEN KERRAN ELÄMÄSSÄÄN SIJOITETTUJEN LASTEN SIJOITUSPERUSTE VUOSINA 2005 JA 2000	9
5. KESKEISET HAVAINNOT	9

Liitteet:

0. Lasten sijaishuollon tiedonkeruun määritelmät 2006
1. Lasten sijaishuollon asiakkaat ja kustannukset 2005
- 1.B Kunnallisten lastensuojelulaitosten kustannukset menolajeittain 2005
2. Lasten sijaishuollon tiedot 2000- 2006
3. Lasten sijaishuollon hoitovuorokaudet eri hoitomuodoissa 2000- 2006
4. Ensi kertaa elämässään sijoitetut lapset ensimmäisen ja viimeisen sijoitusperusteen mukaan vuonna 2005
5. Lasten sijaishuollon hoitovuorokausien ja kustannusten jakaantuminen eri hoitomuodoille 2004 - 2006
6. Lasten sijaishuollon työryhmä 2007

1. Johdanto

Raportissa käsitellään Suomen kuuden suurimman kaupungin, Helsingin, Espoon, Tampereen, Vantaan, Turun ja Oulun eli Kuusikon lasten sijaishuoltoa ja sen kustannuksia vuonna 2006. Ajallisia vertailuja tehdään vuosien 2001 (2002) - 2006 välillä.

Lasten sijaishuollolla tarkoitetaan lapsen hoidon ja kasvatuksen järjestämistä kodin ulkopuolella. Tässä selvityksessä lasten sijaishuollon asiakkaita ovat kaikki lastensuojelulain mukaisesti sijoitetut: huostaan otetut, avohuollon tukitoimena sijoitetut sekä jälkihuolto- päätöksellä sijoitetut (alle 21v) lapset ja nuoret.

Raportissa esitettävät tiedot sijoitettujen määrästä poikkeavat Stakesin kokoamista tiedoista seuraavasti: Yksityisesti sijoitetut lapset (LsL 41§), muuhun huoltoon sijoitetut lapset (mm. omaan kotiin sijoitetut sekä itsenäisesti tuettuun asumiseen sijoitetut lapset) sekä ensi- ja turvakoteihin tai turvataloihin lastensuojelulain mukaisesti sijoitetut eivät sisälly tämän raportin tietoihin (ei asiakkaita, vuorokausia eikä kustannuksia).

Stakesin tiedot ensimmäistä kertaa elämässään sijoitetuista lapsista koskevat vuotta 2005 ja vertailutiedot vuotta 2000.

Sijaishuollon asiantuntijaryhmän puheenjohtajana toimi Leena Kaijala ja raportin kirjoittajana Aila Kumpulainen. Työryhmän yhteystiedot kokonaisuudessaan löytyvät liitteestä 5.

2. Lasten sijaishuollon kokonaisuus

Kunnan lapset ja nuoret sekä sijoitettuna olleet lapset

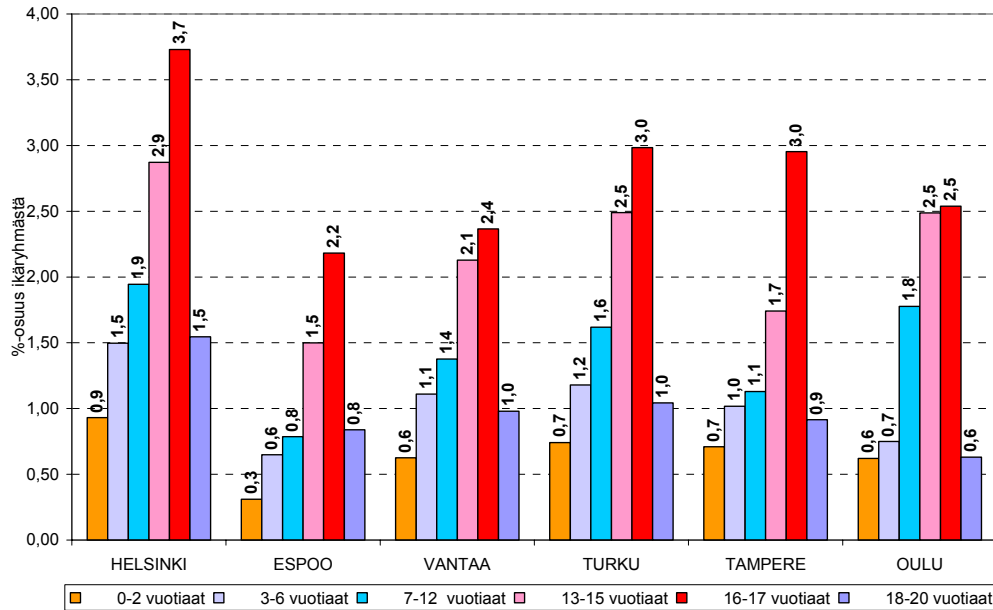
Kuusikon kunnissa oli vuonna 2006 noin 287 000 alle 18-vuotiasta lasta ja nuorta. Alle 18-vuotiaista lapsista keskimäärin 1,6 % oli vuoden aikana sijoitettuna kodin ulkopuolelle.

Suhteessa lapsi-

väestöön eniten sijoitettuja lapsia oli Helsingissä ja Turussa ja vähiten Espoossa. Sijoitettuja oli Kuusikon kunnissa yhteensä 5 125 lasta. Heistä alle kouluikäisiä oli noin viidesosa ja 18 vuotta täyttäneitä runsas 12 %.

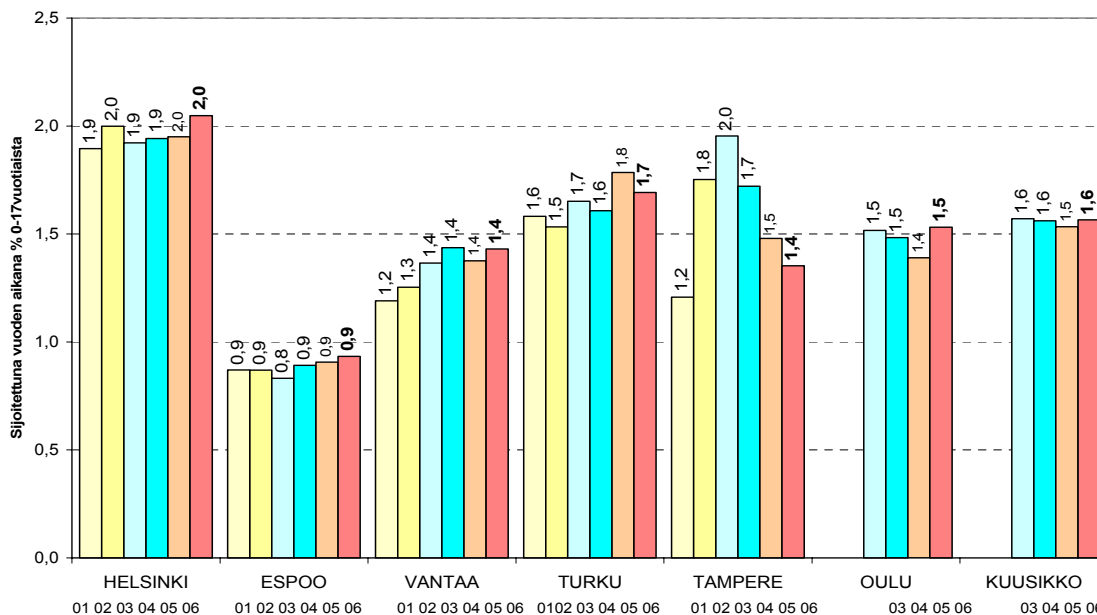
Eniten sijoitettuja suhteessa ikäryhmän väestöön oli ikäryhmissä 16-17-vuotiaat sekä 13-15-vuotiaat vuonna 2006 (Kuvio 1). Tämä johtuu toisaalta lasten ”kertymisestä” vanhempiin ikäryhmiin sijoitusjakson loppuajankana ja toisaalta siitä, että viime vuosina on yhä enemmän tullut sijaishuollon piiriin ensimmäistä kertaa murrosikää lähestyviä 13-vuotta täyttäneitä nuoria. Perhetyön tehostumisella on mahdollisesti ollut vaikutusta siihen, ettei pieniä lapsia oteta siinä määrin huostaan kuin aiemmin. Kun verrataan vuoteen 2003, alle 13 -vuotiaiden osuus oli laskenut 51 %:sta 47 %:iin ja yli 13-vuotiaiden osuus puolestaan noussut 49 %:sta 53 %:iin sijoitetuista vuonna 2006.

Kunta	0-17 v. väestö vv 2006/2007	Sijoitettuna olleet 2006	Alle 18v. sijoitetut % vastaavasta väestöstä	Sijaishuollon hoitovuorokaudet	Sijaishuollon hoitovuorokausia sijoitettua kohti
Helsinki	96 112	2 271	2,0	586 832	258
Espoo	56 342	598	0,9	154 633	259
Vantaa	43 615	692	1,4	161 678	234
Turku	28 548	555	1,7	142 685	257
Tampere	35 844	560	1,4	137 740	246
Oulu	26 852	449	1,5	98 863	220
Kuusikko	287 313	5 125	1,6	1 282 431	250



Kuvio 1. Vuoden aikana sijoitettuna olleiden alle 20-vuotiaiden %-osuus ikäryhmittäin kunnan vastaavanikäisestä väestöstä vuonna 2006.

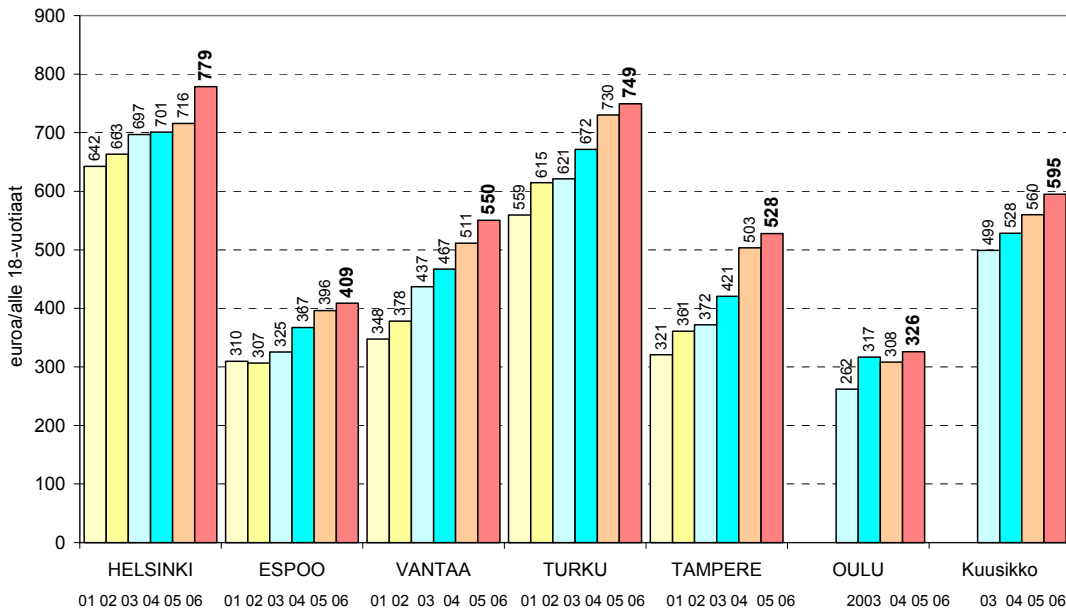
Sijoitettujen lasten määrä on kasvanut vuodesta 2002 Espoossa, Vantaalla ja Oulussa ja pysytellyt suunnilleen ennallaan Helsingissä ja Turussa. Myös lapsiväestön määrä on samaan aikaan kasvanut Espoossa, Vantaalla ja Oulussa. Muissa kunnissa lapsiväestö on vähentynyt. Vähentyminen on tapahtunut nuorimmissa ikäryhmissä (alle 12-vuotiaat) ja sitä vanhempien lasten määrä (12-17 v.) on kyseisinä vuosina kasvanut kaikissa vertailun kunnissa. Tampereen lyhytaikaisen perhehoidon muuttaminen avohuollon tukitoimeksi on näkynyt noin 200 sijoitetun lapsen vähentymisenä Tampereella vuodesta 2003 alkaen. Vuonna 2006 Kuusikon kuntien yhteinen sijoitettujen määrä kääntyi jälleen nousuun lisääntyen noin 130 lapsella (3 %) vuoteen 2005 verrattuna. Sijoitettujen määrä kasvoi kunnissa Tamperetta ja Turkuun lukuun ottamatta.



Kuvio 2. Vuoden aikana sijoitettuna olleiden alle 18-vuotiaiden %-osuus kunnan alle 18-vuotiaasta väestöstä vuosina 2001-2006.

Kustannukset

Lasten sijaishuollon kustannukset Kuusikon kunnissa vuonna 2006 olivat 171 milj. euroa. Kustannukset nousivat edellisestä vuodesta runsaat 6 %, mikä on ollut myös reaalin keskimääräinen vuotuinen kustannusten nousu viimeisten viiden vuoden aikana. Vuoden keskimääräiset kustannukset sijoitettua lasta kohti olivat runsaat 33 000 euroa. Kun keskimääräinen sijoitusjakson pituus oli 250 vuorokautta, maksoi sijoitus keskimäärin 133 euroa sijoitusvuorokautta kohti.



Kuvio 3. Lasten sijaishuollon kustannukset kunnan alle 18-vuotiasta asukasta kohti vuosina 2001 – 2006 (vuoden 2006 hintatasossa)

Sijaishuollon kustannukset kunnan lapsiväestöön suhteutettuna olivat keskimäärin 595 euroa jokaista alle 18-vuotiasta kuntalaista kohti vuonna 2006. Lapsiväestöä kohti lasketut sijaishuollon kustannukset ovat lisääntyneet neljänneksellä (+26 %) vuoden 2001 tilanteeseen verrattuna.

3. Eri hoitomuotojen asiakkaat ja kustannukset

3.1 Eri hoitomuodot sijaishuollossa

Kunnallinen laitoshoido

Kunnallisia lastensuojelulaitospaikkoja oli vuoden 2006 lopussa 787, joista vastaanottopaikkoja 277 paikkaa. Kunnallisissa lastensuojelulaitoksissa oli vuoden aikana hoidettavana 1 828 lasta, joiden keskimääräinen hoitoaika oli 155 vrk lasta kohti. Kunnallisissa laitoksissa tuotettiin 282 900 hoitovuorokautta (mikä vastasi 780 kokovuotista hoitopaikkaa) vuonna 2006.

Taulukko 2. Kunnalliset lastensuojelulaitospaikat/ 1000 alle 18-vuotiasta v. 2006	
Helsinki	4,4
Espoo	1,2
Vantaa	1,7
Turku	5,0
Tampere	1,3
Oulu	1,4
Kuusikko	2,7

Vuodesta 2003 lähtien ainoastaan Oulu on lisännyt kunnallisten lastensuojelun laitospaikkojen määrää merkittävämmän (8 paikkaa, 26 %). Helsingissä paikkamäärä on kasvanut 16 paikalla, mutta suhteellisesti kasvu on ollut pientä (4 %). Tampereella on otettu käyttöön uusi perhetukikeskus vuonna 2004, mutta paikkamäärää on muuten karsittu muuttamalla 8-paikkaiset

osastot 6 paikan osastoiksi. Lastensuojelun laitos paikkoja tuhatta kunnan alle 18-vuotiasta kohti oli runsaimmin Turussa ja Helsingissä ja vähiten Espoossa ja Tampereella vuonna 2006.

Kunnallisissa laitoksissa oli vuoden 2006 lopussa 1 140 työntekijää, mikä oli noin 1,5 työntekijää jokaista sijoituspaikkaa kohti. Vastaanotto- ja erityisyksiköissä työntekijöiden määrä lasta kohti on keskimääräistä suurempi.

Kunnallisten lastensuojelulaitosten kustannukset olivat 60 miljoonaa euroa vuonna 2006. Kunnallisten laitosten kustannukset ovat viime vuosina nousseet maltillisesti (Kuusikon tasolla 4,5 % vuodesta 2003) kapasiteettiaan lisänneitä Tamperetta ja Oulua lukuun ottamatta, joissa omien laitosten kustannukset ovat nousseet 19 – 50 %.

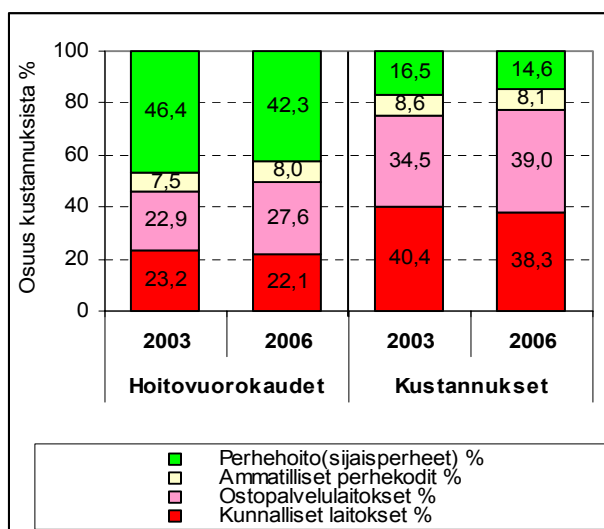
Ostopalvelulaitokset ja ammatilliset perhekodit

Ostopalvelulaitoksissa ja ammatillisissa perhekodeissa hoidettiin 1 919 lasta vuonna 2006 ja hoitovuorokausien määrä oli 457 020 vuorokautta (1 250 kokovuotista hoitopaikkaa), joista 354 250 vuorokautta laitoksissa ja 102 770 vuorokautta ammatillisissa perhekodeissa. Sijoitusjaksot ovat ostopalveluyksiköissä pidemmät kuin kunnallisissa laitoksissa. Keskimääräinen sijoitusaika vuodessa oli 231 hoitovuorokautta laitoksissa ja 208 vuorokautta ammatillisessa perhekodeissa. Ostopalvelulaitosten ja ammatillisten perhekotien kustannukset olivat 85 milj. euroa vuonna 2006. Tästä laitoshoidon osuus oli 71 milj. euroa ja ammatillisten perhekotien osuus 15 milj. euroa.

Perhehoito

Perhehoidossa oli Kuusikon kunnissa 2 015 lasta vuoden 2006 aikana. Heistä 1 524 oli pitkäaikaisessa ja 614 lyhytaikaisessa perhehoidossa. Pitkäaikaisessa perhehoidossa tuotettiin hoitovuorokausia 513 800 ja lyhytaikaisessa 29 000. Pitkäaikaisessa perhehoidossa lapsen hoitoaika oli käytännössä koko vuoden mittainen ja lyhytaikaisessa hoidossa lapsi vietti keskimäärin 47 vuorokautta sijoitusperheessään vuoden aikana. Perhehoidon kokonaiskustannukset Kuusikon kunnissa olivat 15 milj. euroa vuonna 2006.

3.2 Eri hoitomuotojen käyttö Kuusikon kaupungeissa



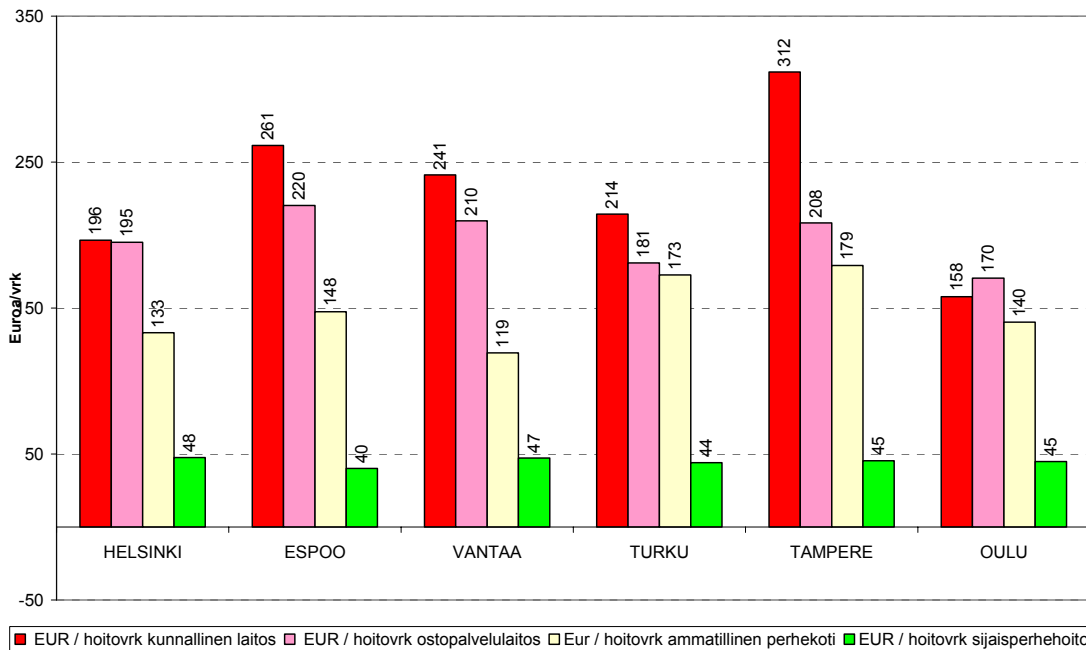
Kuvio 4. Eri hoitomuotojen osuudet hoitovuorokausista ja kustannuksista Kuusikon kunnissa 2003 ja 2006

Sijaishuollon hoitomuodoista perhehoito on viime vuosina menettänyt osuuttaan ja laitoshoido on lisääntynyt. Myös ostopalvelujen osuus on lisääntynyt. (Kuvio 4, kuntakohtaiset kuviot liitteessä 5).

Kuusikon kunnat käyttävät eri tavoin erilaisia hoitomuotoja. Helsingissä ja Turussa on runsaasti kunnallista laitospaikkaa ja laitoksissa toteutetaan vastaanotto- ja erityisyksiköiden lisäksi myös tavallista lastenkotihoitoa sekä annetaan erityishoitoa, jota muut Kuusikon kunnat hankkivat enimmäkseen ostopalveluna.

Espoossa, Vantaalla, Tampereella ja Oulussa on Helsinkiin ja Turkuun verrattuna suhteessa lapsiväestöön korkeintaan puolet kunnallista laitospaasiteettia ja ne keskittyvät laitoshoidossa pääosin vastaanotto-toimintaan. Tampereen uusimmassa yksikössä Leinolan perhetukikeskuksessa on vastaanotto-osaston lisäksi vaativan tason erityisyksikkö psyykkisesti oirehtiville (8-11v) lapsille. Tästä syystä Espoon, Vantaan ja Tampereen kunnallisen laitoshoidon vuorokausikustannukset ovat huomattavan korkeat Helsinkiin ja Turkuun verrattuna (Kuvio 5). Tampereen korkeaan hoitovuorokauden hintaan vaikuttivat lisäksi paikkaluvun väheneminen vuodesta 2005, erityishenkilöstön lisääntyminen ja heistä osan (johtava psykologi ja psykologi) palkkakustannusten siirtyminen avopuolelta sijaishuoltoon.

Oulun kunnallisen laitoshoidon edullisuus johtui mm. seuraavista seikoista: Laitosten henkilöstörakenne (vähän erityishenkilöstöä), tilojen edullisuus sekä työllistettyjen käyttö, jota ei oteta huomioon kuusikkovertailun kustannuksissa. Lisäksi vuoden 2005 lopussa tehtiin rakenteellisia muutoksia, joiden tuloksena omien laitosten paikkalukua nostettiin 4 paikkaa henkilöstömäärän pysyessä ennallaan. Oulu teki myös linjamuutoksia ostopalveluihin ohjautumisessa. Kaikki omat laitokset toimivat vastaanottoyksikköinä ja kaikki kiireelliset huostaanotot ja avohuollon sijoitukset ohjautuvat omiin yksiköihin. Ostopalveluyksiköihin sijoitetaan ainoastaan huostaan otettuja lapsia ja nuoria.



*Vantaan ammatillisten perhekotien kustannukset eivät kohdistu oikein, vaan osa kohdistuu ostopalvelulaitoksiin.

Kuvio 5. Lasten sijaishuollon hoitovuorokauden kustannukset eri hoitomuodoissa 2006

Oulussa oli vuonna 2006 runsaimmin perhehoitoa (63 % hoitovuorokausista). Myös Tampereella perhehoidon osuus oli keskimääräistä suurempi (49 hoitovuorokausista). Perhehoidon käyttäminen sijaishuollossa olisi kunnille edullista, mutta ainakin pääkaupunkiseudulla perheitä on ollut vaikea saada viime aikoina. Parhaiten pääkaupunkiseudun kunnista tässä on onnistunut Helsinki, jolla 43 % hoitovuorokausista toteutui perhehoidossa. Perhehoidon järjestäminen vaatii kunnalta runsaasti resursseja tukemaan perheitä. Varsinkin pienet lapset pyritään ensisijaisesti sijoittamaan perhehoitoon. Isompia ja vaikeasti oirehtivia lapsia ei sen sijaan voida sijoittaa sijaisperheisiin eikä aina edes ammatillisiin perhekoteihin. Juuri näiden lasten lisääntyminen sijaishuollossa on vaikuttanut ostopalveluna hankittavan laitoshoidon lisääntymiseen.

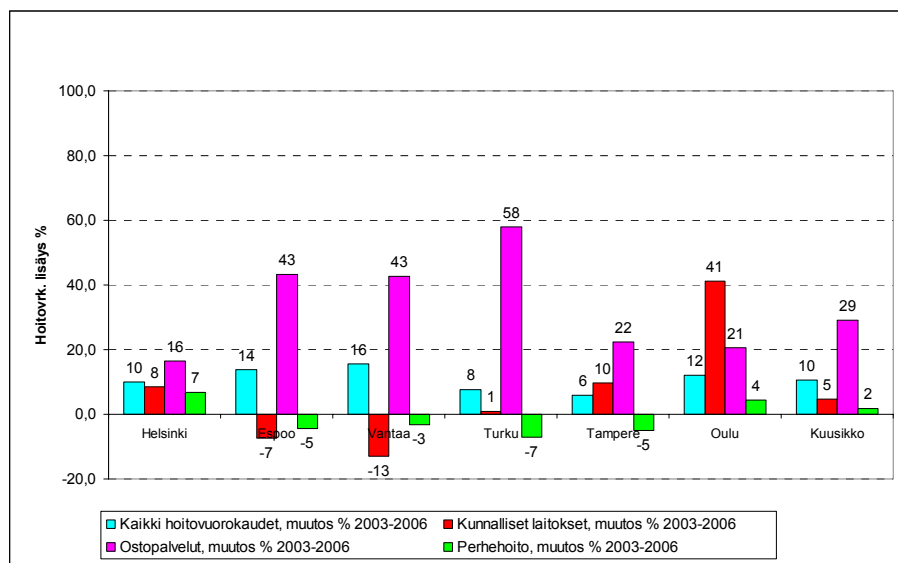
Pitkäaikaisen perhehoidon sijoitusjaksot ovat normaalisti vuosien mittaisia ja myös keskimäärin vuotta kohti laskettuna lähes vuoden mittaisia (340 vrk) (Taulukko 3). Ostopalvelulaitosten ja ammatillisten perhekotien vuotta kohti lasketut sijoitusjaksot ovat perhehoitoa lyhyempiä, mutta silti selvästi kunnallisten laitosten sijoitusjaksoja pidempiä (240vrk). Kunnallisten laitosten sijoitusjaksot ovat (Helsinkiä ja Turkuja) lukuun ottamatta noin 100 vuorokauden mittaisia, johtuen kunnallisten laitosten erityistehtävästä vastaanottotoiminnan hoitajana.

Taulukko 3. Kunnallisen laitoshoidon, ostopalvelujen sekä pitkäaikaisen perhehoidon sijoitettujen määrä, hoitajakson pituus sekä sijoitusjakson kustannus vuonna 2006									
	Kunnallinen laitos			Ostopalvelulaitos ja ammatillinen perhekoti			Pitkäaikainen sijaisperhehoito		
	Sijoitettuja vuoden aikana	Sijoitusjakson pituus vuodessa keskim.	Sijoitetun vuoden kustannus keskimäärin	Sijoitettuja vuoden aikana	Sijoitusjakson pituus vuodessa keskim.	Sijoitetun vuoden kustannus keskimäärin	Sijoitettuja vuoden aikana	Sijoitusjakson pituus vuodessa keskim.	Sijoitetun vuoden kustannus keskimäärin
Helsinki	778	200	39 327	730	239	43 922	688	343	16 319
Espoo	188	113	29 435	327	236	46 564	162	345	13 856
Vantaa	221	109	26 308	378	218	41 257	154	340	16 065
Turku	263	193	41 456	191	249	44 705	138	309	13 622
Tampere	207	82	25 541	191	276	55 228	196	334	15 130
Oulu	171	82	12 954	102	218	36 504	186	330	14 826
Kuusikko	1 828	155	33 014	1 919	238	44 656	1524	337	15 472

Pitkäaikainen lastenkotihoito on lasta kohti keskimäärin neljä kertaa niin kallista kuin lapsen hoito sijaisperheessä. Siten perhehoidon suosiminen kannattaisi, vaikka perheille maksettavia korvauksia nostettaisiin huomattavasti nykyisestä tasosta.

3.3 Eri hoitomuotojen määrän osuuden muutokset viime vuosina

Hoitovuorokausina mitattuna sijaishuollon kasvu on kohdistunut ostopalveluihin. Perhehoidon osuus hoitovuorokausista on laskenut viime vuosina useimmissa kunnissa, samoin kunnallisen laitoshoidon osuus. Kuviossa 6 on esitetty eri hoitomuotojen hoitovuorokausien suhteellinen muutos vuodesta 2003 vuoteen 2006. Espoo, Vantaa ja Turku ovat viime vuosien lisänneet ostopalvelujaan eniten. Helsingissä, Tampereella ja Oulussa myös kunnallisen laitoshoidon



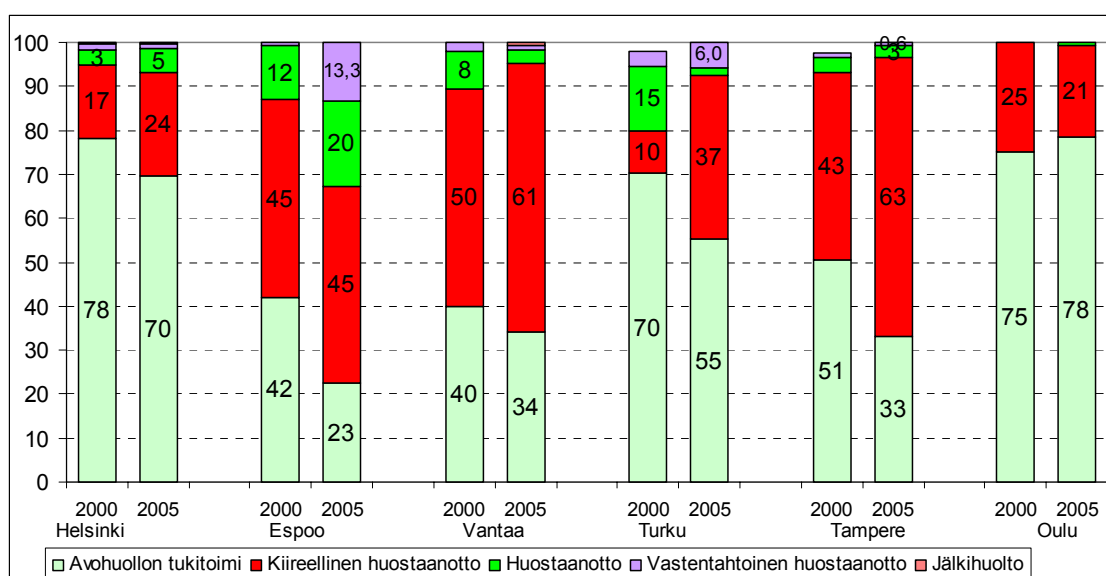
vuorokaudet ovat lisääntyneet. Espoossa yhden lastenkodin toiminta lopetettiin kiinteistön remontoinnin takia vuonna 2006 ja Vantaan omien laitosten yli paikkojen jatkuva käyttö lopetettiin. Tämä vaikutti näissä kunnissa kunnallisten laitosten hoitopäivien vähenemiseen.

Kuvio 6. Lasten sijaishuollon hoitovuorokausien muutos- % kunkin hoitumuodon vuorokausista vuodesta 2003 lähtien (liite 3)

4. Ensimmäisen kerran elämässään sijoitettujen lasten sijoitusperuste vuosina 2005 ja 2000

Stakesin lastensuojelurekisteriin tallennetaan tiedot kaikista kodin ulkopuolelle sijoitetuista lapsista. Kuusikon kunnista oli rekisterissä tiedot noin 5 700 eri lapsesta vuonna 2005. (Huom. johdannossa on kerrottu ero Stakesin lastensuojelurekisterin sijoitettujen ja Kuusikon käyttämän määrittelyn välillä.) Näistä lapsista ensimmäisen kerran elämässään sijoitettuja oli 1 290 lasta vuonna 2005.

Vuonna 2005 ensisijoituksista yli puolet tapahtui avohuollon tukitoimisijoituksena ja noin kolmannes kiireellisenä huostaanotona. Avohuollon tukitoimisijoitus oli perusteena noin 70 %:ssa ensisijoituksista Helsingissä ja Oulussa. Kiireellinen huostaanotto oli sijoitusperusteena yli 60 %:ssa ensisijoituksista Vantaalla ja Tampereella vuonna 2005. Espoossa ensimmäisenä sijoitusperusteena oli varsinainen huostaanotto (§16) noin viidenneksessä ensisijoituksista ja vastentahtoisten huostaanottojen osuus oli suurempi kuin muilla kunnilla (13 %).



Kuvio 7. Ensimmäisen kerran elämässään sijoitetun lapsen ensimmäinen sijoitusperuste vuosina 2000 ja 2005

Suurin havaittavissa oleva muutos vuosien 2000 ja 2005 ensimmäisten sijoitusperusteiden välillä on kiireellisten huostaanottojen osuuden kasvu. Osuus kasvoi eniten Turussa ja Tampereella. Turussa päiväystoiminnan alkaminen on lisännyt kiireellisiä huostaanottoja. Tampereella omiin laitoksiin on viime vuosina otettu ainoastaan kiireellisesti huostaan otettuja lapsia. Myös Espoossa ja Vantaalla kiireellisten huostaanottojen osuus on vuodesta 2000 kasvanut, mutta näissä kunnissa osuus oli suhteellisen korkea jo vuonna 2000. Helsingissä ja Oulussa avohuollon tukitoimisijoitusten osuus on säilynyt lähes yhtä suurena tarkasteluvuosina ja kiireellisiä huostaanottoja on suhteessa käytetty vähemmän (liite 4).

5. Keskeiset havainnot

Sijoitettuja lapsia oli 5 125 Kuusikon kunnissa vuonna 2006. Sijoitettujen lasten määrä on viime vuosina pysytellyt Kuusikon kunnissa ennallaan mutta kääntyi nousuun vuonna 2006, jolloin sijoitettuna oli noin 130 lasta edellisvuotista enemmän. Espoossa ja Vantaalla, joissa lapsiväestö on koko tarkastelujakson ajan lisääntynyt, myös sijoitettujen määrä on kasvanut vuosittain.

Sijaishuollon kustannukset olivat 171 miljoonaa euroa vuonna 2006. Vuodesta 2003 vuoteen 2006 lasten sijaishuollon kustannukset ovat kasvaneet Kuusikon kunnissa reaalisesti runsaat 27 milj. euroa eli noin 19 %. Suhteellisesti suurin kustannusten kasvu on tapahtunut Tampereella, Vantaalla ja Espoossa.

Sijaishuollon hoitovuorokausia tuotettiin vuonna 2006 noin 1,3 milj. vuorokautta, joka vastaa noin 3 500 kokovuotista hoitopaikkaa. Vuodesta 2003 vuoteen 2006 Kuusikon kuntien sijaishuollon hoitovuorokausien määrä on kasvanut noin 122 000 hoitovuorokautta (11 %), mikä vastaa noin 333 kokovuotista hoitopaikkaa. Hoitovuorokausien määrä on kasvanut eniten Espoossa, Vantaalla ja Oulussa (runsaat 10 -15 %) (lapsiväestön kasvukunnat) ja vähemmän Helsingissä, Tampereella ja Turussa (6-10 %).

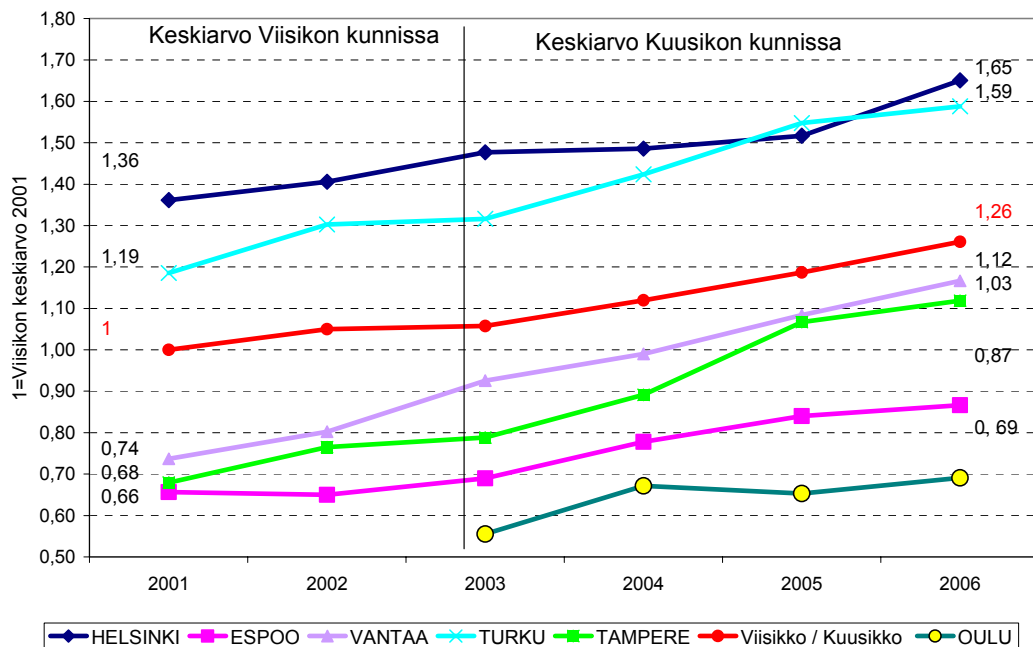
Sijaishuollon kustannukset suhteessa alle 18-vuotiaaseen väestöön ovat kasvaneet runsaan neljänneksen verrattuna tilanteeseen vuonna 2001. Kustannusten kasvuun on monta eri syytä, joista tärkeimmät ovat:

*sijoitettujen määrä on kasvanut (10 % vuodesta 2001) lapsiväestön määrän pysyessä ennallaan tai vähentyessä

*sijoitusjaksot ovat pidentyneet (keskimäärin 5 % vuodesta 2001)

* sijaishuollon kasvu on kohdistunut kalliimpiin laitoshoitomuotoihin ja perhehoidon osuus on pysynyt ennallaan (ks. kuvio 6). Tähän kehitykseen puolestaan ovat vaikuttaneet seuraavat seikat: lasten ongelmat ovat vaikeutuneet ja sijoitettavat ovat usein vanhempia lapsia. Ennaltaehkäisevien toimenpiteiden parantuminen tuo lapset vanhempina varsinaisen sijoitustoiminnan piiriin Sijaishuollon kynnyks on myös noussut: lasten on vaikeampi ”päästä” sijaishuoltoon. Isompia ja vaikeammin oireilevia lapsia ei usein voida sijoittaa perheisiin. Toisaalta myös sijaisperheitä on vaikea saada.

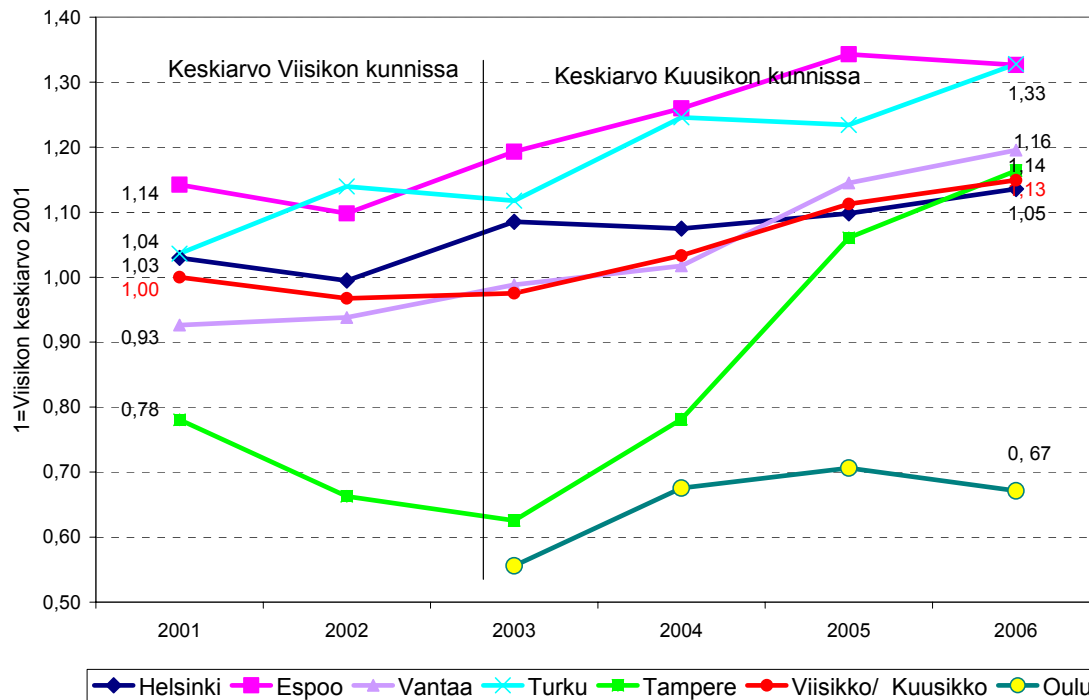
*sijoitettua kohti laskettuna kustannukset ovat kallistuneet (+13 % keskimäärin vuodesta 2001)



Kuvio 8. Lasten sijaishuollon alle 18-vuotiasta asukasta kohti laskettujen kustannusten kehitys Viisikon/Kuusikon kunnissa vuosina 2001 - 2006 (Viisikon ka v.2001 = 1, kust. v. 2006 arvossa)

Helsingissä ja Turussa ovat koko tarkastelujakson olleet muita kuntia korkeammat asukaskohtaiset kustannukset sijaishuollossa. Näissä kunnissa on eniten sijoitettuja suhteessa lapsiväestöön. Helsingissä ja Turussa lapsiväestö on vähentynyt voimakkaimmin siten, että pienet lapset ovat vähentyneet ja yli12-vuotiaat sen sijaan lisääntyneet. Juuri isompien lasten sijoitukset ovat lisääntyneet tarkastelujaksona.

Espoossa on koko tarkastelujakson ollut vähiten sijoitettuja suhteessa lapsiväestöön.



Kuvio 9. Lasten sijaishuollon sijoitettuna ollutta lasta kohti laskettujen kustannusten kehitys Viisikon/Kuusikon kunnissa vuosina 2001 - 2006 (Viisikon kuntien ka vuonna 2001 = 1, kust. v. 2006 arvossa)

Kustannukset sijoitettua lasta kohti ovat nousseet kaikissa Viisikon kunnissa. Nousu on ollut keskimäärin 13 % vuodesta 2001. Tampereen käyrän ”kuoppa” johtuu lyhyt aikaisten perhehoidon lasten mukaantulosta 2002 ja poistumisesta 2003 jälkeen sijoitettujen lukumääristä.

Espoossa ja Turussa sijoitettua lasta kohti lasketut kustannukset olivat vuonna 2006 korkeimmat. Espoossa lapsikohtaiset kustannukset laskivat kuitenkin vuodesta 2005. Sijoitusten painopiste ostopalveluissa on siirtynyt laitoksista ammatillisten perhekotien suuntaan. Tätä kehitystä on edesauttanut tehostettu asiakasohjaus.

Vantaan ja Tampereen sijoitettua kohti lasketut kustannukset olivat hyvin lähellä toisiaan vuonna 2006. Näissä kunnissa lapsikohtainen kustannusten kasvu on ollut keskimääräistä suurempi lähiaikoina ja molemmat ovat nousseet yli Kuusikon keskimääräisten kustannusten viime vuosina.

Helsingissä lapsikohtaisen kustannuksen kehitys on ollut tarkastelujaksona hyvin maltillista ja se olikin vuonna 2006 Kuusikon keskimääräisen kustannuksen alapuolella.

Oulun lapsikohtaiset kustannukset ovat muihin vertailun kuntiin verrattuna erittäin alhaiset. Oulussa alhaiseen kustannustasoon vaikuttavat perhehoidon suurin osuus sijaishuollon palveluissa sekä omien laitosten ja ostopalveluyksiköiden vertailukuntia alhaisempi keskihinta.

Kuusikko

Lasten sijaishuollon tiedonkeruun määritelmät vuoden 2006 tiedoille

Tämän raporttiin tietoihin sisältyvät vain lastensuojelulain mukaisin päätöksin sijoitettujen lasten ja nuorten tiedot. Poikkeuksena on perhekuntoutus, jossa asiakkaana on koko perhe.

1. Yleisiä käsitteitä

Taulukoissa käytetyt Kuusikon keskiarvotiedot ovat aritmeettisia keskiarvoja, jolloin kaupunkien väestömäärä vaikuttaa suoraan keskiarvoihin.

Lasten sijaishuollolla

tarkoitetaan lapsen hoidon ja kasvatuksen järjestämistä kodin ulkopuolella (Lastensuojelulaki §22). Tässä selvityksessä lasten sijaishuollon asiakkaiksi lasketaan kaikki lastensuojelulain mukaisesti sijoitetut lapset ottaen mukaan huostaanotetut (§16), myös kiireellisesti huostaanotetut (§18), vastoin tahtoa huostaanotetut (§17), avo- huollon tukitoimena sijoitetut (§14) sekä jälkihuoltopäätöksellä sijoitetut (alle 21v).

Lastensuojelulaitos

Lastensuojeluasetuksen (16.12.83/1010) 8§: Lastensuojelulaitoksessa on yksi tai useampi asuinyksikkö. Useampiyksikköisen laitoksen osastot voivat toimia erillisinä. Asuinyksikössä saadaan hoitaa yhdessä enintään kahdeksaa lasta tai nuorta ja samaan rakennusryhmään sijoitettuna enintään 24:ää lasta tai nuorta. Kiireellisissä tapauksissa asuinyksiköissä tai laitoksessa voidaan lyhytaikaisesti sekä äiti- ja lapsikodissa myös muutoin hoitaa useampaakin lasta tai nuorta. Lastensuojelulaitoksessa tulee asuinyksikköä kohden olla lasten ja nuorten tarvitsemaan huoltoon sekä hoitoon nähden riittävä henkilökunta, kuitenkin vähintään viisi hoito- ja kasvatustehtävissä toimivaa työntekijää.

Lastensuojelulaitoksella tulee olla lastensuojelulain mukainen laitoslupa.

Ensi- ja turvakoteihin eikä SPR:n ja muihin turvataloihin tehty lastensuojelulain mukaiset sijoitukset eivät sisälly tämän raportin tietoihin (ei asiakkaita, vuorokausia eikä kustannuksia) Lastensuojelulain mukaisesti annettu huume- tai päihdehoito sisältyy laitoshoitoon.

Perhekoti (ammattillinen perhekoti)

Sosiaalihuoltolain (3.4.1992/311) 26§: Perhekodissa voidaan samanaikaisesti hoitaa enintään neljää henkilöä hoitajan kanssa samassa taloudessa asuvat alle kouluikäiset lapset ja muut erityistä hoitoa tai huolenpitoa vaativat henkilöt mukaan luettuina, jollei kyse ole hoidon antamisesta sisaruksille tai saman perheen jäsenille. Sen estämättä mitä 1 momentissa säädetään, voidaan perhekodissa hoitaa samanaikaisesti enintään seitsemää henkilöä, jos perhekodissa annettavasta hoidosta, kasvatuksesta tai muusta huolenpidosta vastaa vähintään kaksi hoitopaikassa asuvaa henkilöä, joista toisella on perhehoitajalain 1 §:n 3 momentissa ja toisella sanotun pykälän 2 momentissa säädetty pätevyys. Hoidon vuorokausihinta on määritelty.

Hoitopaikkojen jako lastensuojelulaitoksiin ja ammatillisiin perhekoteihin ei ole yksikäsitteinen. Kuusikko-kuntien kesken jako on sovittu ja yhtenäistetty ja se päivitetään vuosittain. Laki ei määrittele ammatillisen perhekodin käsitettä.

Perhehoito, sijaisperheet

Perhehoitajalaki (3.4.1992/312): Perhehoitajalla tarkoitetaan tässä laissa henkilöä, joka hoidon järjestämisestä vastaavan kunnan tai kuntainliiton kanssa tekemänsä toimeksiantajasopimuksen perusteella antaa kodissaan sosiaalihuoltolain (710/82) 25§:ssä tarkoitettua perhehoitoa.

Perhehoito voi olla pitkäaikaista tai lyhytaikaista, sitä annetaan mm varakodeissa, päivystys- ja kriisiperheissä.

Pitkäaikainen perhehoito

Pitkäaikaisen perhehoidon tehtävänä on tarjota lapselle sijaishoidon palvelua niin kauan kuin lapsi sitä tarvitsee. Kaikki lapset ovat huostaan otettuja. Jokaisella perheellä / lapsella on oma sosiaalityöntekijä, jonka vastuulla on mm. valvoa lapsen edun toteutumista perheessä sekä tukea sijaisvanhempia hoito- ja kasvatustehtävässään. Pitkäaikaisessa perhehoidossa lapsen suhdetta omiin vanhempiin ja omaisiin ylläpidetään ja tuetaan. (Viisikko-työryhmän julkaisusarja 2/2002))

Ammatillinen sijaisperhetoiminta (voi olla pitkä- tai lyhytaikaista)

Ammatillinen sijaisperhetoiminta on perhehoidon ns. välimuotoista palvelua verrattuna perinteiseen sijaisperhetoimintaan ja yksityisen perhekodin toimintaan. Sijaisperheen toiselta vanhemmalta edellytetään yleensä soveltuvaa ammatillista koulutusta ja toisen vanhemman kotona oloa. Ammatilliseen sijaisperheeseen sijoitetaan erityishoitoa vaativia lapsia. Toiminta perustuu perheen kanssa tehtyyn toimeksiantosopimukseen.

Ammatillinen sijaisperhetoiminta voi toteutua joko perheen omassa kodissa tai kaupungin tarjoamassa asunnossa. Korvaukset perheille ovat korkeammat kuin tavallisessa sijaisperhetoiminnassa niissä kaupungeissa, joissa toimintaa on. (Helsinki, Tampere, Vantaa ja Espoo) (Viisikko-työryhmän julkaisusarja 2/2002).

Lyhytaikainen perhehoito

Varakodit

Varakodit ovat lastensuojelulain mukainen avohuollollinen tukimuoto lapsiperheille. Varakoti-toiminnan käsitteen takana on kunnilla kahta erilaista toimintatapaa. Yhteistä varakotitoiminnassa on se, että sijoitukset varakoteihin tehdään lastensuojelulain 14§ mukaisesti. Helsinki, Vantaa, Turku ja Tampere käyttävät varakoteja ns. jaksottaiseen perhehoitoon. Samat lapset käyvät sopimuksessa määritellyn, lyhyen jakson tietyissä perheissä toistuvasti. Turussa ei kuitenkaan käytetä käsitettä varakoti, vaikka toiminta on samanlaista kuin varakotitoiminta useissa kunnissa. Turussa toiminnasta puhutaan ainoastaan lyhytaikaisena perhehoitona.

Espoossa lapsi voidaan sijoittaa varakotiin avohuollon tukitoimenpiteenä (§14) perheen väliaikaisen kriisin takia. Sijoitus voi kestää muutamasta päivästä korkeintaan puoleen vuoteen asti. Tämä aikana arvioidaan palaako lapsi omaan kotiin vai haetaanko hänelle pidempiaikainen sijaisperhe. Varakodit sijaitsevat pääosin omalla paikkakunnalla (Viisikko-työryhmän julkaisusarja 2/2002).

Päivystyskodit

Päivystyskodit ovat perheitä, jotka ottavat lapsen tai lapsen ja vanhemman hoitoonsa. Lapset ovat usein kiireellisesti huostaan otettuja, mutta voidaan sijoittaa myös avohuollon tukitoimenpiteenä. Hoitoajat vaihtelevat muutamasta vuorokaudesta maksimissaan puoleen vuoteen. Päivystyskoteina toimivilla perheillä on päivystysvelvollisuus sopimuksen mukaisesti (tavallisesti joka toinen tai kolmas viikko) ja perheelle maksetaan kiinteää päivystyskorvausta. Päivystyskodissa toiselta vanhemmalta edellytetään kotonaoloa. Vantaalla päivystyskodin työntekijöiltä edellytetään lisäksi soveltuva koulutus tai riittävä kokemus.

Kriisikodit/päivystyskodit

Käsitettä kriisikoti/päivystyskoti käytetään niistä perheistä, joihin lapsi voidaan sijoittaa perhettä kohtaavan nopean kriisitilanteen sattuessa. Perheillä on yleensä päivystys -velvoite.

Ympäri vuorokautinen perhekuntoutus

Perhekuntoutus on sosiaalihuoltolakiin perustuvaa kuntouttavan toiminnan järjestämistä jatkuvaa hoitoa antavissa sosiaalihuollon toimintayksiköissä. Perhekuntoutuksen tavoitteena on edistää ja ylläpitää yksityisen henkilön, perheen sekä yhteisön sosiaalista turvallisuutta ja toimintakykyä (ShL §1). Perhekuntoutusta toteutetaan tukemalla huoltajia lasten kasvatuksessa sekä toteuttamalla perhe- ja yksilökohtaista lastensuojelua (LsL 1 luku §1,2). Lapselle voidaan järjestää laitoshoidon perhekuntoutuksena yhdessä hänen vanhempansa, huoltajansa tai sen henkilön kanssa, jonka hoidossa ja kasvatuksessa lapsi on (LsL §14).

Perhekuntoutus tapahtuu **laitosympäristössä**, joka erottaa sen asiakkaan kotona tapahtuvasta tehostetusta perhetyöstä.

Kuusikon kuntien erilaiset perhekuntoutuksen muodot voidaan jakaa seuraaviin ryhmiin toiminnan muodon mukaisesti:

1. Laitoksen yhteydessä olevat perheasunnot, johon perheelle tarjotaan tehostettua tukea
2. Laitoksessa tapahtuva ympäri vuorokautinen perhekuntoutus
3. Laitoksessa tapahtuva päivämutoinen kuntoutus
4. Lapsi sijoitettuna, vanhemmille päivämutoista kuntoutusta

Uutena toimintamuotona on Helsingissä yksi sijaisperhe ja yksi päivystysperhe, joihin voidaan sijoittaa myös kokonaisia perheitä.

2. Mittarit

Tietoja on koottu lasten sijaishuollon asiakkaista, hoitopäivistä ja kustannuksista erikseen laitoshoidon, ammatillisten perhekotien sekä sijaisperhetoiminnan kokonaisuuksista. Vuoden 2006 osalta kootaan erikseen laitosmuotoista perhekuntoutusta koskevia tietoja. Nämä tiedot ovat olleet aikaisemmin mukana osana sijaishuollon tietoja (hoitovuorokaudet ja kustannukset). Myös vuoden 2006 osalta laitoshuollon ja ympäri vuorokautisen perhekuntoutuksen tiedot sisältyvät myös sijaishuollon tietoihin ja ovat lisäksi eriteltyinä kohdassa 5.

Asiakkaat

Asiakkaiksi lasketaan lapset/nuoret, ei lapsen mukana sijoitettuja aikuisia.

Lastensuojelulaki 3 §: Lapsi ja nuori. Tässä laissa pidetään lapsena alle 18-vuotiasta ja nuorena alle 21-vuotiasta henkilöä.

Lasten sijaishuollon asiakkaat yhteensä vuoden aikana

Tässä selvityksessä lasten sijaishuollon asiakkaiksi lasketaan kaikki lastensuojelulain mukaisesti sijoitetut lapset ottaen mukaan huostaanotetut (§16), myös kiireellisesti huostaanotetut (§18), vastoin tahtoa huostaanotetut (§17) sekä avohuollon tukitoimena sijoitetut (§14) ja jälkihuolto-päätöksellä sijoitetut (alle 21v). Jälkihuollon tukitoimien piirissä olevia nuoria, jotka eivät ole sijoitettuna vaan asuvat tukiasunnoissa, ei lasketa mukaan asiakkaisiin.

Jos sama lapsi/nuori on ollut useassa eri hoitomuodossa vuoden aikana, hän on lastensuojelun sijaishoidon asiakasmäärässä yhteen kertaan. Sen sijaan hän voi olla asiakkaana erikseen jokaisessa hoitomuodossa, jossa on ollut vuoden aikana hoidossa.

Ikäryhmittäisissä tarkasteluissa lapsen ikä on hänen ikänsä tarkasteltavan vuoden lopussa.

Erityistapauksia;

Mikäli lapsi on sijoitettuna kotiin ns. koesijoituksena harjoittelemassa kotiinpaluuta ja lapsella on jäljellä paikka lastensuojelulaitoksessa tai perhekodissa lasketaan lapsi (kustannuksineen) sijaishuollon asiakasmäärään mukaan.

Jos lapsi on sijaishuollon muutospäätöksellä sijoitettuna kotiin eikä hänellä ole muuta voimassa olevaa sijoituspäätöstä, hänestä ei kerry sijaishuollon hoitovuorokausia tai sijaishuollon kustannuksia eivätkä tällaiset lapset niin ollen kuulu sijaishuollon asiakasmäärään.

Lapset ja nuoret, joille on tehty sijoitus tilastovuoden aikana(uudet sijoitetut)

Lapset ja nuoret, sosiaalitunnus kertaalleen, joilla ei kyseisenä vuonna ole aikaisempaa sijoitusta.

Sijaishuollon asiakkaat poikkileikkausajankohtana

Asiakkaita lasten sijaishuollossa yhtenä päivänä keskimäärin. Käytetään 31.12. hoitosuhteessa olleiden lasten määrää.

Ympärivuorokautisen (laitosmuotoisen) perhekuntoutuksen perheet vuoden aikana

Mukaan lasketaan ne perheet, jotka ovat vuoden aikana osallistuneet seuraavanlaiseen perhekuntoutukseen:

1. Perhe on asunut laitoksen yhteydessä olevassa perheasunnossa, johon perheelle tarjotaan tehostettua tukea
2. Perhe on asunut laitoksessa osallistuen ympärivuorokautiseen perhekuntoutukseen
3. Perheen lapsi on sijoitettuna, vanhemmille tarjotaan päivämuotoista kuntoutusta

Hoitovuorokausi

Kunnan omien lastensuojelulaitosten hoitovuorokausiin lasketaan mukaan laitokseen tulopäivä ja läsnäolovuorokaudet mutta laitoksesta/perhekodista lähtöpäivää ei lasketa mukaan.

Perhehoidon, ammatillisten perhekotien ja ostopalvelulaitosten hoitopäiviin sisältyvät myös lähtöpäivät.

Hoitovuorokausia ovat ne kirjoillaolopäivät, jotka lapsi/nuori/perhe on ollut laitoksessa /perhehoidossa kirjoilla, vaikka olisikin tilapäisesti poissa laitoksesta esimerkiksi loman, karkumatkan tai muun tilapäisen poissaolon vuoksi, koska hoitovastuu on laitoksella. Hoitopaikka on tällöin varattuna ja laitokselle syntyy kustannuksia.

Jälkihuollon tukitoimien piirissä olevien nuorten, jotka eivät ole sijoitettuna vaan asuvat tukiasunnoissa, asumisvuorokausia ei lasketa mukaan hoitovuorokausiin.

Koko perheen ympärivuorokautisen hoidon hoitovuorokaudet lasketaan mukaan hoitovuorokausiin.

Lasten sijaishuollon kustannukset

Sisältää lastensuojelun laitoshoidon, ammatillisten perhekotien sekä sijaisperhetoiminnan kustannukset kunkin osakokonaisuuden kohdalla yksilöidyllä tavalla koottuna.

Jälkihuollon tukiasunnoissa asuvien nuorten (eivät ole sijoitettuna vaan asuvat tukiasunnoissa) kustannuksia ei oteta mukaan sijaishuollon kustannuksiin.

Koko perheen ympärivuorokautisen hoidon kustannukset (jotka sijaishuolto maksaa) otetaan mukaan kustannuksiin.

Laitosten ulkopuolisten hallinnollista työtä tekevien (esim. keskitetyn lasten sijaishuoltotoimiston) työtä ei vyörytetä sijaishuollolle.

Hallinnon kustannuksia ei vyörytetä.

Laitokset

Kunnallisten lastensuojelulaitosten kustannukset

Kustannustiedot kerätään jaoteltuina henkilöstö, tila- ja muihin kustannuksiin ilman hallinnon vyörytyskustannuksia apulomaketta (1B) hyväksikäyttäen.

Omien laitosten osalta otetaan mukaan myös kesäkotien ja vastaavien virkistyspaikkojen kustannukset sekä autojen vuokrat.

Kustannuksista poistetaan pelkästään avohoitoa antavien osastojen kustannukset. (osittain avotyötä tekevät osastot otetaan mukaan kustannuksiin). Laitoksissa työskennelleiden työllistettyjen kustannuksia ei oteta mukaan.

Ostopalvelulaitosten kustannukset

Sisältää ainoastaan laitoksille maksetut korvaukset ilman oman sosiaalityön osuutta.

SPR:n (tai muiden vastaavien) turvatalojen kustannuksia ei sisällytetä laitoshoidon kustannuksiin.

Ammatilliset perhekodit

Kunnallisten ammatillisten perhekotien kustannukset (toimintaa ainoastaan Helsingissä) kustannukset ilman hallinnon vyörytyksiä

Ostopalvelun ammatillisten perhekotien kustannukset sisältävät ainoastaan ammatillisille perhekodeille maksetut korvaukset ilman oman sosiaalityön osuutta.

Perhehoito

Sisältää sekä sijaisperheille maksetut korvaukset (alkuavustukset, kulukorvaukset ja palkkiot) että sijaisperheille harkinnanvaraisena taloudellisena tukena maksettavat kustannukset ja oman sosiaalityön osuuden. Perhehoidon sosiaalityön ja toimistotyön kustannukset sisältävät mm. työntekijöiden henkilöstömenot, huoneistomenot, koulutuskustannukset, matkakulut sekä työnohjauksen ym. kustannukset.(pääosin toimistotyöntekijätkin sisältyvät, ne kunnat, jotka eivät saa näitä mukaan ilmoittavat)

Sijaishoidossa olevien lasten peruspalvelujen kustannuksia, (päivähoito, perheneuvonta) sisältyy Oulussa sijaishuollon kustannuksiin.

Perhehoidon kustannuksiin sisältyy eräillä kunnilla biologisten perheiden matkakuluja ym. Vantaa. Helsingin ulkopuolella sijoitettujen jälkihuollossa olevien toimeentulokustannukset ovat sijaishuollossa mutta Helsingissä jälkihuollossa olevien osana toimeentulotukea.

Kunnan kirjanpidon, palkanlaskennan ja muita yleishallinnon kuluja ei vyörytetä.

Henkilöstö kunnan omissa lastensuojelulaitoksissa

Pyritään laitoksen normaaliin henkilöstövahvuuteen yhtenä keskimääräisenä päivänä. Henkilöstömääränä käytetään käytössä olevien vakanssien määrää. Pelkästään avohuollon työtä tekevä henkilöstö vähennetään.

Omien laitosten henkilöstöön kuuluvat kaikki laitoksissa työskentelevät, myös toimistohenkilöstö ja eriteltynä erityishenkilöstö. Lastensuojelulaitoksissa työskenteleviä erityishenkilöitä ovat mm. Sosiaalityöntekijät, erikoissairaanhoidajat ja sairaanhoidajat lääkärit, psykologit, toimintaterapeutit, puheterapeutit, opettajat.

Henkilöstöön eivät sisälly työllistetyt, siviilipalvelusmiehet eikä oppisopimuskoulutuksessa olevat.

Pelkkää avohuoltoa antavaa henkilöstöä ei oteta laitoshoidon henkilöstömäärään mukaan mutta osittain avohuollon työtä tekevät ovat mukana lastensuojelun sijaishuollon sisällä erittelemättöminä.

Kunnallisten laitosten hoitopaikat 31.12.

Ilmoitetaan laitosten vahvistettu paikkamäärä, joista vastaanottoaikoja.

Joista lasten sijaishuollon toiminnassa käytettävät koko perheen hoitoon tarkoitetut ympäri vuorokautiset hoitopaikat 31.12.

Tarkennuksia edellisten raporttien määrityksiin:

16.9.03: Turvatalojen kustannukset eivät sisälly laitoshoidon eivätkä kokonaiskustannuksiin.

9.3.04: Lapsen ikä = ikä vuoden lopussa.

SPR:n (tai muiden vastaavien) turvatalojen toimintaa ei sisällytetä laitoshoitoon.

Perhehoidon sosiaalityön kustannukset sisältävät mm. sosiaalityöntekijöiden palkkamenot, huoneistomenot, koulutuskustannukset, matkakulut sekä työnohjauksen ym. kustannukset.

3.5.04: Lisätty hoitovuorokausiin maininta siitä, että perheenjäsenten hoitovuorokaudet voivat olla mukana hoitovuorokausissa. Lisätty kustannuksiin maininta siitä, että koko perheen ympärivuorokautisen hoidon kustannukset sisältyvät kustannuksiin.

2.3.05: Käytiin läpi määritelmät kokonaisuudessaan -lyhennettiin ja tiivistettiin.

28.4.06: Täsmennetty kohtia: 1) sijaishuollon asiakkaat jälkihuollon tukitoimia saavat

2) koko perheen ympärivuorokautisen hoidon hoitopäivien ja kustannusten osalta

3) sijaisperheille maksettavan taloudellisen tuen osalta

Hoitovuorokausien keruusäntöjä tarkennettiin vuoden 2004 osalta siten, että hoidosta lähtöpäivät otettiin mukaan hoitopäiviin perhehoidossa ja ostopalveluissa, mikä lisäsi hieman hoitopäivien määrää teknisesti. Käytännössä muutoksella ei ole merkitystä muissa hoitomuodoissa kuin lyhytaikaisessa perhehoidossa.

6.6.06: Lyhytaikaisen ja pitkäaikaisen perhehoidon määritelmät lisätty vuoden 2002 raportin pohjalta.

23.4.07 Lisätty hoitovuorokausiin ja kustannuksiin huomautus jälkihuollossa olevien tukiasunnoissa asuvien nuorten asumisvuorokausista ja kustannuksista.

25.5.07 Korjattu kriisikoti/päivystyskoti- käsitettä.

Sijaishuollossa olevien lasten peruspalvelujen kustannuksia sisältyi vuonna 2006 ainoastaan Oulun kustannuksiin.

Kuusikko 2006	HELSINKI	ESPOO	VANTAA	TURKU	TAMPERE	OULU	KUUSIKKO
LASTEN SUVAISHUOLTO 2006							14.6.2007
0-17 v. väestö vv 2006/2007	96 112	56 342	43 615	28 548	35 844	26 852	287 313
0-2 vuotiaat	17 001	10 318	7 677	4 990	6 497	5 326	51 809
3-6 vuotiaat	19 853	12 482	9 368	5 851	7 172	5 741	60 487
7-12 vuotiaat	30 812	18 205	13 963	9 275	11 602	8 330	92 187
13-15 vuotiaat	17 027	9 471	7 660	4 981	6 374	4 461	49 974
16-17 vuotiaat	11 419	5 866	4 947	3 451	4 199	2 994	32 876
18-20 vuotiaat	19 549	8 596	6 945	6 973	8 198	6 026	56 227
1. Lasten sijaishuolto yhteensä							
1. 1 Vuoden 2006 aikana sijoitettuna olleet	2 271	598	692	555	560	449	5 125
1.1b Vuoden 2006 aikana sijoitettuna olleet 0-17 vuotiaat	1 969	526	624	483	485	411	4 498
0-2 vuotiaat	158	32	48	37	46	33	354
3-6 vuotiaat	297	81	104	69	73	43	667
7-12 vuotiaat	599	143	192	150	131	148	1 363
13-15 vuotiaat	489	142	163	124	111	124	1 140
16-17 vuotiaat	426	128	117	103	124	76	974
18-20 vuotiaat	302	72	68	72	75	38	627
1. 1 Vuoden 2006 aikana sijoitettuna olleet % ikäryhmästä	2,4	1,1	1,6	1,9	1,6	1,7	1,8
1.1b Vuoden 2006 aikana sijoitettuna olleet 0-17 vuotiaat % 0-17 v. ikäryhmästä	2,0	0,9	1,4	1,7	1,4	1,5	1,6
0-2 vuotiaat	0,93	0,31	0,63	0,74	0,71	0,62	0,68
3-6 vuotiaat	1,50	0,65	1,11	1,18	1,02	0,75	1,10
7-12 vuotiaat	1,94	0,79	1,38	1,62	1,13	1,78	1,48
13-15 vuotiaat	2,87	1,50	2,13	2,49	1,74	2,49	2,28
16-17 vuotiaat	3,73	2,18	2,37	2,98	2,95	2,54	2,96
18-20 vuotiaat	1,54	0,84	0,98	1,04	0,91	0,63	1,12
1. 1 Vuoden 2006 aikana uudet sijoitetut	790	276	311	161	265	235	2 038
0-2 vuotiaat	105	26	49	24	40	36	280
3-6 vuotiaat	148	37	59	33	29	22	328
7-12 vuotiaat	250	64	87	49	43	69	562
13-15 vuotiaat	138	77	71	30	55	65	436
16-17 vuotiaat	115	61	38	24	64	36	338
18-20 vuotiaat	34	11	7	1	34	7	94
1. 1 Vuoden 2006 aikana uudet sijoitetut % ikäryhmästä	0,82	0,49	0,71	0,56	0,74	0,88	0,71
0-2 vuotiaat	0,62	0,25	0,64	0,48	0,62	0,68	0,54
3-6 vuotiaat	0,75	0,30	0,63	0,56	0,40	0,38	0,54
7-12 vuotiaat	0,81	0,35	0,62	0,53	0,37	0,83	0,61
13-15 vuotiaat	0,81	0,81	0,93	0,60	0,86	1,46	0,87
16-17 vuotiaat	1,01	1,04	0,77	0,70	1,52	1,20	1,03
18-20 vuotiaat	0,17	0,13	0,10	0,01	0,41	0,12	0,17
Sijoitettuja vuoden 2006 aikana / 0-17 v. väestö	2,4	1,1	1,6	1,9	1,6	1,7	1,8
Alle 18 vuotiaita sijoitettuja vuoden 2004 aikana/0-17v. väestö	2,0	0,9	1,4	1,7	1,4	1,5	1,6
1.2 Sijoitetut 31.12.2006	1595	429	432	378	380	283	3 497
Sijoitetut 31.12.2006 / 0-17 v. väestö	1,7 %	0,8 %	1,0 %	1,1 %	1,3 %	0,1 %	1,2 %
Sijoitettuja 31.12.2006 ent hoitomuotojen piirissä %							
Laatoholto:	51,2	47,1	53,5	61,6	40,5	283	283
Annattilaiset perhehoiti %	6,1	17,2	11,6	6,1	12,4	33,9	49,5
Perhehoito(sija)perheet %	42,8	35,7	35,0	32,3	28,2	2,5	8,2
						63,6	42,2

LASTEN SIAISHUOLTO 2006										
	HELSINKI	ESPOO	VANTAA	TURKU	TAMPERE	OULU	KUUSIKKO			
1.3 Lasten sijaishuollon kustannukset yhteensä 2006	74 854 735	23 022 740	24 009 225	21 389 427	18 917 785	8 747 440	170 941 352			
Josta oman toiminnan kustannukset	30 596 623	5 533 766	5 814 075	10 902 949	5 287 042	2 215 060	60 349 515			
Josta perhehoidon kustannukset (sijaisperheet)	12 195 220	2 262 620	2 600 181	1 947 841	3 082 117	2 808 998	24 896 977			
Josta ostopalvelutoiminnan kustannukset	32 062 892	15 226 354	15 594 969	8 538 638	10 548 626	3 723 382	85 694 861			
Josta oma toiminta +perhehoito sijaisperheissä	42 791 843	7 796 386	8 414 256	12 850 789	8 369 159	5 024 058				
Josta oman toiminnan kustannukset %	40,9	24,0	24,2	51,0	27,9	25,3	35,3			
Josta perhehoidon kustannukset %	16,3	9,8	10,8	9,1	16,3	32,1	14,6			
Josta ostopalvelutoiminnan kustannukset %	42,8	66,1	65,0	39,9	55,8	42,6	50,1			
Laitosholto %	77,9	74,7	79,7	83,1	69,2	64,3	76,7			
Kunnalliset laitokset %	40,9	24,0	24,2	51,0	27,9	25,3	35,3			
Ostopalvelulaitokset %	37,1	50,7	55,5	32,1	41,3	39,0	41,4			
Ammattilliset perhehoitot %	5,8	15,4	9,5	7,8	14,5	3,6	8,7			
Perhehoito(sijaisperheet) %	16,3	9,8	10,8	9,1	16,3	32,1	14,6			
EUR / vuoden aikana sijoitettuna olit	32 961	38 500	34 695	38 540	33 782	19 482	33 354			
1.5 Lasten sijaishuollon hoitovuorokaudet 2006 yhteensä	586 832	154 633	161 678	142 685	137 740	98 863	1 282 431			
Laitosholto %	50,8	48,0	54,2	62,2	39,5	34,4	49,7			
Kunnalliset laitokset %	26,5	13,7	14,9	35,6	12,3	14,2	22,1			
Ostopalvelulaitokset %	24,2	34,3	39,3	26,6	27,2	20,2	27,6			
Ammattilliset perhehoitot %	5,5	15,6	11,8	6,8	11,1	2,3	8,0			
Ostopalvelulaitokset ja ammattilliset perhehoitot yht. %	29,8	49,9	51,1	33,4	38,3	22,5	35,6			
Perhehoito(sijaisperheet) %	43,7	36,5	34,0	31,0	48,4	63,3	42,3			
Hoitovuorokaudet/vuoden aikana sijoitettuna olleet	258	259	234	257	246	220	250			
EUR / hoitovrk koko sijaishuollossa	128	149	149	150	137	88	133			
2. Lasten sijaishuollon laitosholto										
2.1 Laitoksiin sijoitetut vuonna 2006	1 245	369	464	391	311	247	3 027			
- oman laitosten asiakkaat	778	188	221	263	207	171	1 828			
- ostopalvelulaitosten asiakkaat	605	245	294	160	144	88	1 536			
2.2 Laitoksiin sijoitetut 31.12.2006	816	202	231	233	154	96	1 732			
- omiin laitoksiin sijoitetut 31.12.2006	414	60	71	136	47	39	767			
- ostopalvelulaitoksiin sijoitetut 31.12.2006	402	142	160	97	107	57	965			
2.3 Laitosten hoitovuorokaudet 2006	298 086	74 178	87 596	88 814	54 451	34 027	637 152	Oulur. ei sis. Aik.		
- oman laitosten hoitovuorokaudet	155 788	21 165	24 098	50 855	16 962	14 034	282 902			
- ostopalvelulaitosten hoitovuorokaudet	142 298	53 013	63 498	37 959	37 489	19 993	354 250			
	427	58	66	139	46	38	775			
Hoitovrk/sijoitetut laitoksissa	239	201	189	227	175	138	210			
Hoitovrk/sijoitetut kunnallisissa laitoksissa	200	113	109	193	82	82	155			
Hoitovrk/sijoitetut ostopalvelulaitoksissa	235	216	216	237	260	227	231			

LASTEN SIAISHUOLTO 2006									
	HELSINKI	ESPOO	VANTAA	TURKU	TAMPERE	OULU	KUUSIKKO		
2.5 Lasten sijaishuolto laitoshoidon kustannukset 2006	68 347 390	17 207 474	19 135 015	17 767 214	13 097 054	5 623 495	131 177 642		
- omien laitosten kustannukset	30 596 623	5 533 766	5 814 075	10 902 949	5 287 042	2 215 060	60 349 515		
- ostopalvelulaitosten kustannukset	27 750 767	11 673 708	13 320 940	6 864 266	7 810 012	3 408 435	70 828 128		
EUR/hotovrk	196	232	218	200	241	165	206		
EUR / holovrk kunnallinen laitos	196	261	241	214	312	188	213		
EUR / holovrk ostopalvelulaitos	195	220	210	181	208	170	200		
EUR / vuoden asiakkaat	46 865	46 633	41 239	45 440	42 113	22 767	43 336		
EUR / sijoitetut kunnallisissa laitoksissa	39 327	29 435	26 308	41 456	25 541	12 954	33 014		
EUR / sijoitetut ostopalvelulaitoksissa	45 869	47 648	45 309	42 902	54 236	38 732	46 112		
2.5 Kunnallisten lastensuojelulaitosten henkilöstö	586	98	102	206	105	43	1140	Turku: kolj 28.5.07.	
1. Koko henkilöstö 31.12.2006	35	8	7	15	5	2	72		
Joista erityishenkilöstö	10	1		1	4	2	18		
2. Työllistetyt 31.12.2006	13	1		1	6	4	25		
Työllistetyt vuoden aikana	42 816	44 918	43 255	42 569	42 098	42 617	42 918		
Kunnallisten laitosten henkilöstömenot/työntekijämäärä	6,0	8,2	6,9	7,3	4,8	4,7	6,3		
Erityishenkilöstön osuus % koko henkilöstöstä	1,7	1,0	0,0	0,5	3,8	4,7	1,6		
Työllistetyt % koko henkilöstöstä	0,71	0,61	0,70	0,66	0,45	0,91	0,67		
Lapset 31.12.2006/koko henkilöstö 31.12.05	0,75	0,67	0,75	0,71	0,47	0,95	0,72		
Lapset 31.12.2006/henkilöstö-erityishenkilöstö 31.12.05	1,4	1,6	1,4	1,5	2,2	1,1	1,5		
Koko henkilöstö 31.12./lapset 31.12	164,0	574,9	427,6	174,0	271,9	624,5	252,0		
0-17 vuotiaita/kunnallisten lastensuojelulaitosten työntekijät	419	68	72	142	48	38	787	Tampere: 8-paikkaiset os. muutettu 6-paikkaisiksi.	
2.6 Kunnallisen lastensuojelulaitosten palkat, joista vastaanotto-paikoja	113	26	26	42	36	34	277	Paikat vähentyneet 62->48.	
vastanotto-paikat %	27,0	38,2	36,1	29,6	75,0	89,5	35,2		
Kunnallisissa laitospaikoja /1000 alle -18v.	4,4	1,2	1,7	5,0	1,3	1,4	2,7		
2.7 Lastensuojelun koko perheen hoitoon tarkoitettujen YMPÄRIVUOROKAUTISTEN kunnallisten hoitopaikkojen määrä	7	1	6	1	6	4	25		
3. Lastensuojelun ammatilliset perhekodit	125	82	84	31	47	14	383		
3.1 Ammatillisiin perhekodeihin sijoitetut vuonna 2006	125	82	84	31	47	14	383		
- kunnallisten ammatillisten perhekotien asiakkaat	125	82	84	31	47	14	383		
- ostopalvelu ammatillisten perhekotien asiakkaat	97	74	50	23	37	7	288		
3.2 Ammatillisiin perhekodeihin sijoitetut 31.12.2006	97	74	50	23	37	7	288		
- omien perhekotien asiakkaat 31.12.2006	97	74	50	23	37	7	288		
- ostopalveluperhekotien asiakkaat 31.12.2006	32 405	24 081	19 058	9 692	15 289	2 245	102 770		
3.3 Perhekotien hoitovuorokaudet vuonna 2006	32 405	24 081	19 058	9 692	15 289	2 245	102 770		
- kunnallisten ammatillisten perhekotien hoitovuorokaudet	259	294	227	313	325	160	268		
- ostopalvelu ammatillisten perhekotien hoitovuorokaudet	8,6	9,8	7,6	10,4	10,8	5,3	8,9		
Holovrk sijoitetut ammatillisissa perhekodeissa	4 312 125	3 552 646	2 274 029	1 674 372	2 738 614	314 947	14 866 733	Hki: sis. sihun perheh. kustannuksiin.	
3.5 Ammatillisten perhekotien kustannukset 2006	4 312 125	3 552 646	2 274 029	1 674 372	2 738 614	314 947	14 866 733	ei voida eritellä	
- kunnallisten ammatillisten perhekotien kustannukset	4 312 125	3 552 646	2 274 029	1 674 372	2 738 614	314 947	14 866 733		
- ostopalvelu ammatillisten perhekotien kustannukset	133	148	119	173	179	140	145		
EUR / holovrk ammatillinen perhekoti	34 497	43 325	27 072	54 012	58 268	22 496	38 817		
EUR / sijoitetut ammatillisissa perhekodeissa									

LASTEN SIAISHUOLTO 2006	HELSINKI	ESPOO	VANTAA	TURKU	TAMPERE	OULU	KUUSIKKO
Laatosten ja ammattilaisten perhekotien jaoteLUOMAOSTOPALVELU							
3.5 Omiin laitoksiin sijoitetut vuonna 2006	778	188	221	263	207	171	1 828
3.6 Ostopalveluaitoksien ja ammattilaisten perhekoteihin sijoitetut	730	327	378	191	191	102	1 919
3.7 Onnlin laitosten kustannukset vuonna 2006	30 596 623	5 533 766	5 814 075	10 902 949	5 287 042	2 215 060	60 349 515
3.8 Ostopalveluaitosten ja ammattilaisten perhekotien kustannukset	32 062 892	15 226 354	15 594 969	8 538 638	10 548 626	3 723 382	85 694 861
3.9 Kunnallisten laitosten hoitovuorokaudet vuonna 2006	155 788	21 165	24 098	50 855	16 962	14 034	282 902
3.91 Ostopalveluaitosten ja perhekotien hoitovuorokaudet vuonna 2006	174 703	77 094	82 556	47 651	52 778	22 238	457 020
EUR / sijoitetut omassa laitoksissa	39 327	29 435	26 308	41 456	25 541	12 954	33 014
EUR / sijoitetut ostopalveluissa	43 922	46 564	41 257	44 705	55 228	36 504	44 656
EUR/hoitovrk kunnallisissa laitoksissa	196	261	241	214	312	158	213
EUR/hoitovrk ostopalveluaitoksissa ja ammattilaisten perhekoteissa	184	198	189	179	200	167	188
4. Lastensuojelun perhehoito (sijaisperheet)							
4.1 Sijaisperhehoidon asiakkaat 2006	1 015	170	220	166	238	207	2 016
Pitkäaikaisen perhehoidon asiakkaat 2006	688	162	154	138	196	186	1 524
Lyhytaikaisen perhehoidon asiakkaat 2006	411	8	94	28	42	31	614
-Lyhytaikaisessa hoidossa olleet % sijaisperheasiakkaista	40,5	4,7	42,7	16,9	17,6	15,0	30,5
-Lyhytaikaisessa hoidossa olleet % sijoitetuista	18,1	1,3	13,6	5,0	7,5	6,9	12,0
Vuoden sijoitetut / 0-17 v. väestö	1,06 %	0,30 %	0,50 %	0,58 %	0,66 %	0,77 %	0,70 %
4.2 Sijaisperheissä olevat asiakkaat 31.12.2006	682	153	151	122	189	180	1 477
Pitkäaikaisen perhehoidon asiakkaat	641	152	147	121	180	176	1 417
Lyhytaikaisen perhehoidon asiakkaat	41	1	4	1	9	4	60
4.3 Sijaisperheiden hoitovuorokaudet 2006	256 341	56 374	55 024	44 179	68 000	62 591	542 509
Pitkäaikaisen perhehoidon hoitovuorokaudet 2006	236 000	55 927	52 353	42 638	65 428	61 447	513 793
Lyhytaikaisen perhehoidon hoitovuorokaudet 2006	20 341	447	2 671	1 541	2 572	1 144	28 716
-Lyhytaikaisen perhehoidon vuorokaudet % perhehoidon vrk.	7,9	0,8	4,9	3,5	3,8	1,8	5,3
-Lyhytaikaisen perhehoidon vuorokaudet % sijaishuollon vrk.	3,5	0,3	1,7	1,1	1,9	1,2	2,2
Hoitovrk/sijoitetut sijaisperheissä	253	332	250	266	286	302	269
Hoitovrk/pitkäaikaisesti sijoitetut sijaisperheissä	343	345	340	309	334	330	337
Hoitovrk/lyhytaikaisesti sijoitetut sijaisperheissä	49	56	28	55	61	37	47
4.5 Sijaisperheitoiminnan kustannukset 2006	12 195 220	2 262 620	2 600 181	1 947 841	3 082 117	2 808 998	24 896 977
EUR / hoitovrk sijaisperhehoito	48	40	47	44	45	45	46
EUR / 0-17 v. väestö	127	40	60	54	108	11	87
EUR / vuoden aikana sijoitetut	12 015	13 310	11 819	11 734	12 950	13 570	12 350
EUR / pitkäaikaisen perhehoitoon sijoitetut vuoden 2006 aikana	16 319	13 856	16 065	13 622	15 130	14 826	15 472
EUR / lyhytaikaisen perhehoitoon sijoitetut vuoden 2006 aikana	2 355	2 243	1 343	2 427	2 776	1 656	2 146

Hki: Lisätyt omat ammattilaiset eli 6 asiakasta
Hki: Hetu kertaluokan, vuonna 2005 oli yhteensä 614

LASTEN SIAISHUOLTO 2006	HELSINKI		ESPOO		VANTAA		TURKU		TAMPERE		OULU		KUUJIKKO	
5. Ympärvuorokautinen laitosuotolinen perhekuntoutus														
5.1 Perheet vuoden 2006 aikana														
- kumallisen perhekuntoutuksen osallistuneet	19	4	25	17	47	15	127							
- ostopalveluperhekuntoutuksen osallistuneet	23	8	0	3	0	1	35							
5.2 Lapsat vuoden 2006 aikana														
- kumallisen perhekuntoutuksen osallistuneet lapset	28	9	72	27	63	37	236							
- ostopalveluperhekuntoutuksen osallistuneet lapset	36	9		7	0	1	53							
5.3 Lasten vuorokaudet 2006 aikana	7 344	2 272	3 396	2 234	4 294	2 150	21 690							
- kumallisen perhekuntoutuksen osallistuneiden lasten hoilovuorokaudet	3 684	439	3 396	1 144	4 294	2 055	15 012							Oulu: sis. Lähtöpvt.
- ostopalveluperhekuntoutuksen osallistuneiden lasten hoilovuorokaudet	3 660	1 833		1 090	0	95	6 678							
5.4A Ympärvuorokautisen perhekuntoutuksen lasten osuus laitoksiin sijoitetuista vuorokautisista	5,1	4,9	15,5	8,7	20,3	15,4	9,5							
5.4 Ympärvuorokautisen perhekuntoutuksen lasten hoilovuorokaudet laitoshoidon vuorokautisista	2,5	3,1	3,9	2,5	7,9	6,3	3,4							

KUNNALLISTEN LASTEN SIAISHUOLLON LAITOSTEN KUSTANNUKSET 2006												
	HELSINKI	ESPOO	VANTAA*	TURKU	TAMPERE	OULLU	Kuusikko					
LASTENSUOJELUN LAITOSHOIDON KUSTANNUKSET YHT.	30 596 623	100,0	5 814 075	100,0	10 345 868	100	5 287 042	100	2 215 060	100	59 792 434	100
HENKILÖSTÖMENOT (tp) yhteensä	25 090 206	83,0	4 411 996	75,9	8 769 246	84,8	4 420 310	83,6	1 832 538	82,7	48 926 256	81,83
Palkat	18 451 201		3 445 448		6 532 596		3 317 183		141 151,0		36 526 746	
Muut henkilöstömenot (sotu,eläke ym vak.maksut)	6 639 005		966 549		2 236 650		1 103 127		42 1027,1		12 399 509	
KIINTEISTÖMENOT (tp) yhteensä	3 124 365	10,3	650 244	11,2	743 284	7,2	441 182	8,3	153 989	7,0	5 631 940	9,4
Vuokrat, vastikkeet	2 905 131		650 244		659 855		400 108		153 777,7		5 287 992	
Vesi, sähkö, lämpö, vakuutusmaksut, jätahuolto, kunnossapito	219 234				83 429		41 074		211,1		343 948	
Korot ja poistot(rakennukset)									0,0			
MUUT MENOT(tp) yhteensä	2 744 134	9,1	729 979	12,6	833 339	8,1	212 777	4,0	228 533	10,3	5 361 692	9,0
Materiaalit	1 282 510		195 014		464 315		140 068		132 244,36		2 471 033	
Palvelut	1 068 676		379 556		350 885		61 027		55 223,05		2 192 813	
Muut menot	178 551		91 426		18 138		11 682		41 066,02		41 066	
Korot ja poistot (irtain)	214 397		63 983									
Poistetaan laitoshiinon kuulumattoman avoiminnan kustannukset	362 082		0,0									
EUR/HPV	196	102	241	100	203	100	312	96	158	100	211	100
Hotopäivät	155 788		24 098		50 855		16 962		14 034		282 902	

*Lisätty 21 656 laitosten yhteisiä menoja

LASTEN SIJAISHUOLTO 1999-2006

	HELSINKI	ESPOO	VANTAA	TURKU	TAMPERE	OULU	KUUSIKKO
0-17 v. väestö 1.1.	99 172	52 745	43 013	30 231	36 766	26 388	288 315
2002	98 778	53 307	42 758	29 959	36 533	26 404	287 739
2003	98 322	53 955	42 936	29 819	36 352	26 323	287 707
2004	97 830	54 479	43 149	29 612	36 082	26 376	287 528
2005	97 410	55 080	43 367	29 229	36 139	26 435	287 660
2006	96 974	55 974	43 413	28 900	35 898	26 683	287 842
2007	96 112	56 342	43 615	28 548	35 844	26 852	287 313
0-17v määrän muutos 2002-2007	-2 666	3 035	857	-1 411	-689	448	-426
%	-2,7	5,7	2,0	-4,7	-1,9	1,7	-0,1

1. Lasten sijaishuolto yhteensä

	HELSINKI	ESPOO	VANTAA	TURKU	TAMPERE	OULU	KUUSIKKO
1.1 Vuoden aikana sijoitettuna olleet	2 092	457	519	550	478		
2000	2 123	498	553	557	517		
2001	2 259	519	597	554	682		
2002	2 165	512	657	567	739	428	5 068
2003	2 189	553	686	543	670	427	5 068
2004	2 178	569	668	589	587	401	4 992
2005	2 271	598	692	555	560	449	5 125
2006							

Sijoitettuna olleiden määrän muutos 2002-2007 %

	0,5	15,2	15,9	0,2	-17,9	4,9	1,1
1.1 Vuoden aikana sijoitettuna olleet 0-17v	1880	453	589	489	705	400	4516
2003	1892	491	623	470	622	392	4490
2004	1888	506	597	516	531	371	4409
2005	1969	526	624	483	485	411	4498
2006	1415	344	338	347	362		
2001	1405	342	353	345	341		2 786
2002	1 448	359	420	369	343	259	3 198
2003	1 409	406	436	367	385	258	3 261
2004	1 522	266	427	386	369	251	3 221
2005	1 595	429	432	378	380	283	3 497
2006							

1.2 Sijoitetut 31.12.

LASTEN SIJAISHUOLTO 1999-2006

	HELSINKI	ESPOO	VANTAA	TURKU	TAMPERE	OULU	KUUSIKKO
1.3 Lasten sijaishuollon kustannukset yhteensä							
2000	47 895 124	12 438 207	10 773 576	14 076 283	8 814 201		
2001	54 486 895	14 178 308	12 765 633	14 386 757	10 058 510		
2002	57 247 642	14 519 764	14 265 317	16 086 253	11 519 419		113 638 395
2003	61 779 024	16 064 751	17 076 086	16 667 072	12 156 813	6 256 472	130 000 218
2004	64 088 223	18 974 988	19 009 333	18 427 969	14 265 219	7 857 171	142 622 903
2005	67 448 337	21 552 271	21 569 885	20 505 164	17 558 597	7 990 656	156 624 910
2006	74 854 735	23 022 740	24 009 225	21 389 427	18 917 785	8 747 440	170 941 352
1.3 Lasten sijaishuollon kustannukset yhteensä	57 617 834	14 963 163	12 960 612	16 933 768	10 603 484		
(deflatoitu vuoden 2006 arvoon)	63 453 760	16 511 621	14 866 463	16 754 374	11 713 832		
2002	65 216 774	16 540 981	16 251 114	18 325 532	13 122 974		
2003	68 183 638	17 730 179	18 846 359	18 394 943	13 417 106	6 905 079	143 477 305
2004	68 288 868	20 218 698	20 255 295	19 635 825	15 200 229	8 372 167	151 971 082
2005	69 410 051	22 179 112	22 197 238	21 101 551	18 069 283	8 223 062	161 180 297
2006	74 854 735	23 022 740	24 009 225	21 389 427	18 917 785	8 747 440	170 941 352
Josta oman toiminnan kustannukset 2006%	40,9	24,0	24,2	51,0	27,9	25,3	35,3
Josta perhehoidon kustannukset 2006 %	16,3	9,8	10,8	9,1	16,3	32,1	14,6
Josta ostopalvelutoiminnan kustannukset 2006 %	42,8	66,1	65,0	39,9	55,8	42,6	50,1
1.4 Lasten sijaishuollon hoitovuorokaudet yhteensä							
2000	490 368	121 962	116 133	128 804	118 801		
2001	505 851	122 544	127 519	130 410	122 061		
2002	522 751	126 126	128 633	122 853	117 499		1 017 862
2003	534 050	135 733	139 976	132 452	130 203	88 306	1 160 720
2004	536 331	146 286	150 900	134 274	132 139	97 708	1 197 638
2005	550 276	153 818	154 661	141 264	135 232	95 017	1 230 268
2006	586 832	154 633	161 678	142 685	137 740	98 863	1 282 431

LASTEN SIJASHUOLTO 1999-2006

	HELSINKI	ESPOO	VANTAA	TURKU	TAMPERE	OULU	KUUSIKKO
2. Lasten sijaishuollon laitoshoido							
2.1 Asiakkaat laitoksissa vuoden aikana							
2000	1 103	328	324	322	244		
2001	1 126	348	394	307	221		
2002	1 118	287	330	345	304		2 384
2003	1 189	290	358	341	345	224	2 747
2004	1 055	343	392	332	373	236	2 731
2005	1 225	355	437	406	374	236	3 033
2006	1 245	369	464	391	311	247	3 027
2.2 Laitoshoidon asiakkaat 31.12.							
2000	654	145	135	170	65		
2001	656	164	157	162	61		
2002	652	149	161	158	90		1210
2003	739	178	202	191	120	65	1495
2004	727	198	233	218	146	83	1605
2005	773	205	232	228	143	80	1661
2006	816	202	231	233	154	96	1732
2.3 Laitosten hoitovuorokaudet							
2000	228 281	54 310	46 875	63 989	25 443		
2001	229 859	57 158	57 950	62 371	29 179		
2002	246 827	57 460	56 821	62 792	36 746		460 646
2003	266 921	63 753	67 405	72 505	41 874	24 429	536 887
2004	268 780	72 929	78 356	77 738	46 934	33 375	578 112
2005	277 829	75 813	84 780	86 420	50 380	31 612	606 834
2006	298 086	74 178	87 596	88 814	54 451	34 027	637 152
2.3.1 Kunnallisten laitosten hoitovuorokaudet							
2000	140 636	21 786	25 982	49 109	16 898		
2001	134 805	20 678	26 720	49 298	13 845		
2002	143 058	24 223	23 945	45 998	16 267		253 491
2003	143 722	22 826	27 718	50 387	15 462	9 937	270 052
2004	147 788	25 969	29 062	48 235	18 790	12 877	282 721
2005	151 757	23 886	24 703	49 023	19 252	13 514	282 135
2006	155 788	21 165	24 098	50 855	16 962	14 034	282 902

LASTEN SIJAISHUOLTO 1999-2006

	HELSINKI	ESPOO	VANTAA	TURKU	TAMPERE	OULU	KUUSIKKO
2.32 Ostopalvelulaitosten hoitovuorokaudet	2000	87 645	32 524	20 893	14 880	8 545	
	2001	95 054	36 480	31 230	13 073	15 334	
	2002	103 769	33 237	32 876	16 794	20 479	207 155
	2003	123 199	40 927	39 687	22 118	26 412	266 835
	2004	120 992	46 960	49 294	29 503	28 144	295 391
	2005	126 072	51 927	60 077	37 397	31 128	324 699
	2006	142 298	53 013	63 498	37 959	37 489	354 250
2.4 Laitoshoidon kustannukset	2000	35 872 972	8 930 984	6 900 396	10 717 288	4 301 434	66 723 074
	2001	39 827 097	10 848 095	8 799 303	10 397 040	5 261 983	75 133 518
	2002	41 870 432	11 016 896	10 101 091	11 676 148	6 127 222	80 791 789
	2003	48 465 469	12 297 248	12 426 918	13 084 049	6 937 075	97 098 745
	2004	50 560 717	14 754 538	14 482 084	14 961 246	9 217 415	109 048 052
	2005	53 211 251	16 595 235	16 946 241	16 973 928	12 009 806	120 815 655
	2006	58 347 390	17 207 474	19 135 015	17 767 214	13 097 054	131 177 642
2.4 Laitoshoidon kustannukset (deflaoitu vuoden 2006 arvoon)	2000	43 155 185	10 743 974	8 301 177	12 892 897	5 174 625	
	2001	46 381 411	12 633 357	10 247 397	12 108 073	6 127 944	
	2002	47 698 986	12 550 498	11 507 209	13 301 521	6 980 159	
	2003	53 489 871	13 572 100	13 715 213	14 440 468	7 656 240	107 164 945
	2004	53 874 706	15 721 620	15 431 309	15 941 877	9 821 568	116 195 577
	2005	54 758 884	17 077 902	17 439 117	17 467 609	12 359 107	124 329 541
	2006	58 347 390	17 207 474	19 135 015	17 767 214	13 097 054	131 177 642
2.41 Kunnallisen laitoshoidon kustannukset	2000	22 806 424	3 954 640	3 988 069	8 448 251	2 746 630	41 944 014
	2001	24 543 459	4 443 498	4 447 793	8 339 042	2 813 341	44 186 630
	2002	25 917 706	4 989 850	4 806 514	9 157 810	3 331 708	48 203 588
	2003	27 498 009	5 010 623	5 455 701	9 473 531	3 186 571	52 317 283
	2004	29 205 410	5 401 652	5 458 525	9 837 366	3 947 434	55 834 519
	2005	30 401 060	5 501 456	5 599 616	10 522 469	5 721 950	59 889 896
	2006	30 596 623	5 533 766	5 814 075	10 902 949	5 287 042	60 349 515

LASTEN SIJAISHUOLTO 1999-2006

	HELSINKI	ESPOO	VANTAA	TURKU	TAMPERE	OULU	KUUSIKKO
2.41 Kunnallisen laitoshoidon kustannukset (deflatoitu vuoden 2006 arvoon)	2000	27 436 128	4 757 432	4 797 647	10 163 246	3 304 196	
	2001	28 582 557	5 174 761	5 179 763	9 711 392	3 276 330	
	2002	29 525 568	5 684 460	5 475 603	10 432 619	3 795 497	
	2003	30 348 720	5 530 073	6 021 292	10 455 649	3 516 922	57 741 001
	2004	31 119 671	5 755 702	5 816 303	10 482 154	4 206 167	59 494 177
	2005	31 285 265	5 661 464	5 762 479	10 828 511	5 888 371	61 631 775
	2006	30 596 623	5 533 766	5 814 075	10 902 949	5 287 042	60 349 515
2.42 Ostopalvelulaitosten kustannukset	2000	13 066 548	4 976 344	2 912 327	2 269 037	1 554 803	24 779 060
	2001	15 283 638	6 404 596	4 752 013	2 057 998	2 448 643	30 946 888
	2002	15 952 726	6 027 046	5 294 577	2 518 338	2 795 514	32 588 201
	2003	20 967 460	7 286 625	6 971 217	3 610 518	3 750 504	44 781 462
	2004	21 355 307	9 352 886	9 347 093	5 123 880	5 269 981	53 213 533
	2005	22 810 191	11 093 779	11 346 625	6 451 459	6 287 856	60 925 759
	2006	27 750 767	11 673 708	13 320 940	6 864 266	7 810 012	70 828 128
2.42 Ostopalvelulaitosten kustannukset (deflatoitu vuoden 2006 arvoon)	2000	15 719 057	5 986 542	3 503 530	2 729 652	1 870 428	
	2001	17 798 854	7 458 596	5 534 048	2 396 681	2 851 614	
	2002	18 173 418	6 866 038	6 031 606	2 868 902	3 184 662	
	2003	23 141 151	8 042 027	7 693 921	3 984 819	4 139 318	49 423 944
	2004	22 755 035	9 965 918	9 959 746	5 459 723	5 615 400	56 701 400
	2005	23 473 618	11 416 438	11 676 638	6 639 098	6 470 736	62 697 766
	2006	27 750 767	11 673 708	13 320 940	6 864 266	7 810 012	70 828 128
3. Lastensuojelun ammatilliset perhekodit							
3.1 Ammatillisiin perhekoteihin sijoitetut vuoden aikana	2000	116	54	56	43	66	
	2001	130	42	53	53	56	
	2002	124	39	57	51	64	335
	2003	82	44	64	29	52	283
	2004	76	51	61	37	59	309
	2005	90	67	72	37	55	334
	2006	125	82	84	31	47	383

LASTEN SIJAISHUOLTO 1999-2006

	HELSINKI	ESPOO	VANTAA	TURKU	TAMPERE	OULU	KUUSIKKO
2000	92	37	41	37	58		
2001	113	33	41	41	45		
2002	108	34	46	34	50		272
2003	73	34	48	24	43	11	233
2004	71	46	43	29	37	12	238
2005	72	61	55	31	39	7	265
2006	97	74	50	23	37	7	288
2000	28 045	15 712	15 086	13 876	20 043		
2001	40 422	12 117	14 078	15 440	17 912		
2002	39 118	11 468	16 289	13 293	18 633		98 801
2003	26 899	12 927	18 245	8 034	16 728	3 940	86 773
2004	25 670	15 260	16 512	9 521	15 156	5 048	87 167
2005	25 690	19 206	15 561	10 365	16 515	2 949	90 286
2006	32 405	24 081	19 058	9 692	15 289	2 245	102 770
2000	3 704 527	1 663 715	1 787 624	1 396 788	1 900 315		10 452 969
2001	5 824 956	1 392 428	1 711 113	1 834 361	1 873 000		12 635 858
2002	6 145 784	1 398 868	1 872 185	2 206 638	2 436 070		14 059 545
2003	3 288 878	1 654 087	2 176 701	1 236 855	2 244 113	562 472	11 163 106
2004	3 073 346	1 991 637	2 125 667	1 482 758	2 228 040	726 103	11 627 551
2005	3 115 453	2 711 441	2 195 253	1 628 816	2 939 670	400 786	12 991 419
2006	4 312 125	3 552 646	2 274 029	1 674 372	2 738 614	314 947	14 866 733
2000	4 456 546	2 001 449	2 150 511	1 680 336	2 286 079		
2001	6 783 564	1 621 579	1 992 709	2 136 241	2 181 238		
2002	7 001 305	1 593 597	2 132 802	2 513 812	2 775 182		
2003	3 629 835	1 825 566	2 402 359	1 365 079	2 476 760	620 783	12 320 382
2004	3 274 788	2 122 178	2 264 993	1 579 945	2 374 076	773 695	12 389 675
2005	3 206 065	2 790 302	2 259 101	1 676 190	3 025 169	412 443	13 369 270
2006	4 312 125	3 552 646	2 274 029	1 674 372	2 738 614	314 947	14 866 733

3.2 Ammatillisiin perhekoteihin sijoitetut 31.12.

3.3 Perhekotien hoitovuorokaudet

3.4 Ammatillisten perhekotien kustannukset

3.4 Ammatillisten perhekotien kustannukset (deflaoitu vuoden 2006 arvoon)

LASTEN SIAISHUOLTO 1999-2006

	HELSINKI	ESPOO	VANTAA	TURKU	TAMPERE	OULU	KUUSIKKO
4. Lastensuojelun perhehoito (sijaisperheet)							
2000	1 041	174	234	194	279		
2001	1 023	193	235	196	315		
2002	1 075	207	214	198	303		1 997
2003	998	190	233	229	328	216	2 194
2004	1 009	193	230	189	334	179	2 134
2005	999	193	213	190	252	177	2 024
2006	1 015	170	220	166	238	207	2 016
4.1.1 Lyhytaikaisessa perhehoidossa olleet							
2001	376	41	78	52	142		
2002	467	50	69	47	115		748
2003	382	26	91	84	149	38	770
2004	418	26	84	56	154	0	738
2005	409	19	81	57	40	6	612
2006	411	8	94	28	42	31	614
4.1.2 Pitkäaikaisessa perhehoidossa olleet							
2001	647	152	157	144	173		
2002	608	157	145	151	188		1 249
2003	616	164	142	145	179	178	1 424
2004	662	167	157	133	204	179	1 502
2005	672	174	155	133	212	173	1 519
2006	688	162	154	138	196	186	1 524
Lyhytaikaisen perhehoidon asiakkaiden							
2001	0,37	0,21	0,33	0,27	0,45		
2002	0,43	0,24	0,32	0,24	0,38		
2003	0,38	0,14	0,39	0,37	0,45	0,18	0,35
2004	0,41	0,13	0,37	0,30	0,46	0,00	0,35
2005	0,41	0,10	0,38	0,30	0,16	0,03	0,30
2006	0,40	0,05	0,43	0,17	0,18	0,15	0,30
osuus perhehoidon asiakkaista							

LASTEN SIJAISHUOLTO 1999-2006

	HELSINKI	ESPOO	VANTAA	TURKU	TAMPERE	OULU	KUUSIKKO
4.2 Sijaisperheissä olleet lapset 31.12.							
2000	635	145	157	153	203		1293
2001	634	147	140	141	207		1269
2002	645	159	146	153	198		1301
2003	636	147	151	154	197	161	1446
2004	611	162	160	135	205	163	1436
2005	671	156	148	127	186	171	1459
2006	682	153	151	122	189	180	1 477
4.3 Sijaisperheiden hoitovuorokaudet							
2000	234 042	51 940	54 172	50 201	73 315		
2001	235 570	53 269	55 491	52 599	74 970		
2002	236 806	57 198	55 523	46 768	62 120		458 415
2003	240 230	59 053	54 326	51 913	71 601	59 937	537 060
2004	241 881	58 097	56 032	47 015	70 049	59 285	532 359
2005	246 757	58 799	54 320	44 479	68 337	60 456	533 148
2006	256 341	56 374	55 024	44 179	68 000	62 591	542 509
4.3.1 Lyhytaikaisen perhehoidon hoitovuorokaudet							
2001	20 202	1 957	2 584	1 407	6 390		
2002	17 640	2 773	2 438	1 396	9 500		33 747
2003	18 913	2 337	2 541	2 794	10 505	804	37 894
2004	16 567	2 228	2 130	2 310	5 125	0	28 360
2005	18 651	992	1 779	1 914	1 838	702	25 876
2006	20 341	447	2 671	1 541	2 572	1 144	28 716
4.3.2 Pitkäaikaisen perhehoidon hoitovuorokaudet							
2001	215 368	51 312	52 907	51 192	68 580		
2002	219 166	54 425	53 085	45 372	52 620		424 668
2003	221 317	56 716	51 785	49 119	61 096	59 133	499 166
2004	225 314	55 869	53 902	44 705	64 924	59 285	503 999
2005	228 106	57 807	52 541	42 565	66 499	59 754	507 272
2006	236 000	55 927	52 353	42 638	65 428	61 447	513 793

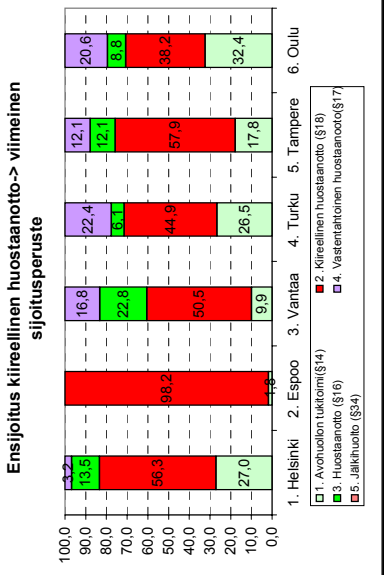
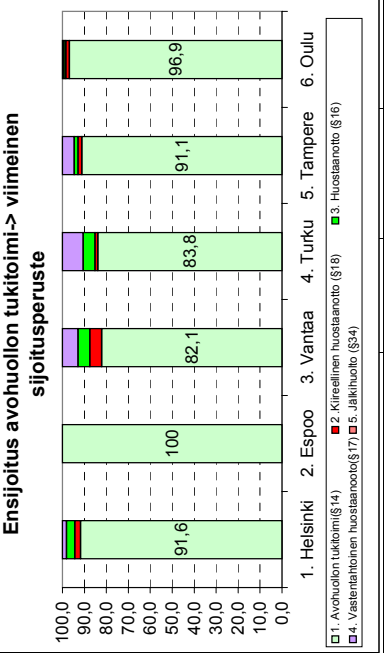
LASTEN SIJAISHUOLTO 1999-2006

	HELSINKI	ESPOO	VANTAA	TURKU	TAMPERE	OULU	KUUSIKKO
2000	8 317 625	1 843 508	2 085 556	1 962 207	2 612 452		16 821 348
2001	8 834 842	1 937 785	2 255 218	2 155 355	2 923 527		18 106 727
2002	9 231 426	2 104 000	2 292 041	2 203 466	2 956 127		18 787 060
2003	10 024 677	2 113 416	2 472 467	2 346 169	2 975 625	1 806 014	21 738 368
2004	10 454 160	2 228 813	2 401 582	1 983 964	2 819 764	2 059 017	21 947 300
2005	11 121 633	2 245 595	2 428 391	1 902 420	2 609 121	2 510 676	22 817 836
2006	12 195 220	2 262 620	2 600 181	1 947 841	3 082 117	2 808 998	24 896 977
4.4 Sijaisperhehoiminna kustannukset							
2000	10 006 103	2 217 740	2 508 924	2 360 535	3 142 780		
2001	10 288 785	2 256 685	2 626 357	2 510 060	3 404 650		
2002	10 516 482	2 396 886	2 611 104	2 510 199	3 367 633		
2003	11 063 933	2 332 513	2 728 787	2 589 395	3 284 107	1 993 243	23 991 978
2004	11 139 375	2 374 900	2 558 993	2 114 003	3 004 585	2 193 975	23 385 830
2005	11 445 102	2 310 907	2 499 020	1 957 752	2 685 006	2 583 698	23 481 486
2006	12 195 220	2 262 620	2 600 181	1 947 841	3 082 117	2 808 998	24 896 977
4.4 Sijaisperhehoiminna kustannukset (deflaoitu vuoden 2006 arvoon)							

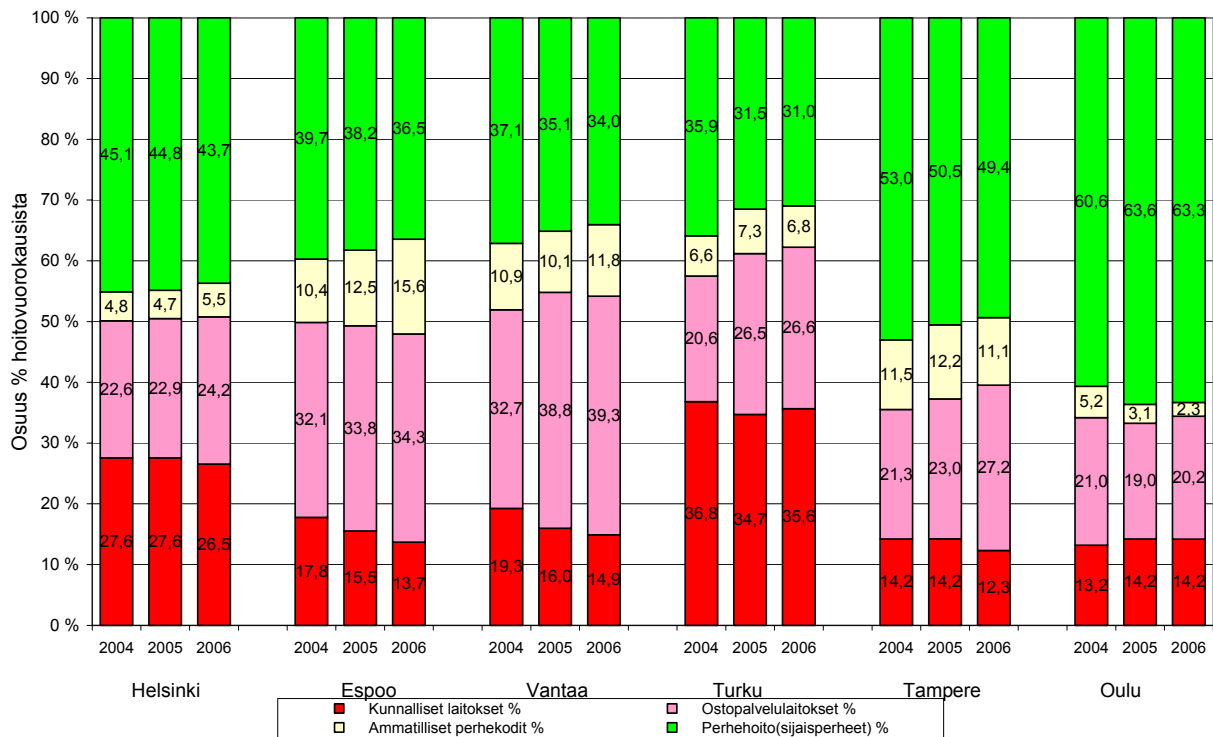
Sijaishuollon hoitovuorokausien määrät eri hoitomuodoissa 2000-2006

1.4 Lasten sijaishuollon hoitovuorokaudet yhteensä	Vuosi	Helsinki	Espoo	Vantaa	Turku	Tampere	Oulu	Kuusikko
	2000	490 368	121 962	116 133	128 804	118 801		
	2001	505 851	122 544	127 519	130 410	122 061		
	2002	522 751	126 126	128 633	122 853	117 499		
	2003	534 050	135 733	139 976	132 452	130 203	88 306	1 160 720
	2004	536 331	146 286	150 900	134 274	132 139	97 708	1 197 638
	2005	550 276	153 818	154 661	141 264	135 232	95 017	1 230 268
	2006	586 832	154 633	161 678	142 685	137 740	98 863	1 282 431
Kaikki hoitovuorokaudet, muutos % 2000-2006		19,7	26,8	39,2	10,8	15,9		
Kaikki hoitovuorokaudet, muutos % 2000-2004 (2003-2004)		9,4	19,9	29,9	4,2	11,2	12,0	10,5
Kaikki hoitovuorokaudet, muutos % 2001-2006		16,0	26,2	26,8	9,4	12,8	12,0	10,5
Kaikki hoitovuorokaudet, muutos % 2003-2006		9,9	13,9	15,5	7,7	5,8	12,0	10,5
2.31 Kunnallisten laitosten hoitovuorokaudet	2000	140 636	21 786	25 982	49 109	16 898		
	2001	134 805	20 678	26 720	49 298	13 845		
	2002	143 058	24 223	23 945	45 998	16 267		
	2003	143 722	22 826	27 718	50 387	15 462	9 937	270 052
	2004	147 788	25 969	29 062	48 235	18 790	12 877	282 721
	2005	151 757	23 886	24 703	49 023	19 252	13 514	282 135
	2006	155 788	21 165	24 098	50 855	16 962	14 034	282 902
Kunnalliset laitokset, muutos % 2000-2004 (2003-2004)		5,1	19,2	11,9	-1,8	11,2	29,6	4,7
Kunnalliset laitokset, muutos % 2001-2006		15,6	2,4	-9,8	3,2	22,5	41,2	4,8
Kunnalliset laitokset, muutos % 2003-2006		8,4	-7,3	-13,1	0,9	9,7	41,2	4,8
2.3 Ostopalveluvuorokaudet (laitokset+amm pk)	2000	115 690	48 236	35 979	28 756	28 588		
	2001	135 476	48 597	45 308	28 513	33 246		
	2002	142 887	44 705	49 165	30 087	39 112		
	2003	150 098	53 854	57 932	30 152	43 140	18432	353 608
	2004	144 464	62 220	65 806	39 024	43 300	25 546	380 360
	2005	149 572	71 133	75 638	47 762	47 643	21 047	412 795
	2006	174 703	77 094	82 556	47 651	52 778	22 238	457 020
Ostopalvelut, muutos % 2000-2004 (2003-2004)		24,9	29,0	82,9	35,7	51,5	38,6	7,6
Ostopalvelut, muutos % 2001-2006		29,0	58,6	82,2	67,1	58,7	20,6	29,2
Ostopalvelut, muutos % 2003-2006		16,4	43,2	42,5	58,0	22,3	20,6	29,2
4.3 Sijaisperheiden hoitovuorokaudet	2000	234 042	51 940	54 172	50 201	73 315		
	2001	235 570	53 269	55 491	52 599	74 970		
	2002	236 806	57 198	55 523	46 768	62 120		
	2003	240 230	59 053	56 867	47 526	71 601	59 937	532 673
	2004	241 881	58 097	56 032	47 015	70 049	59 285	532 359
	2005	246 757	58 799	54 320	44 479	68 337	60 456	533 148
	2006	256 341	56 374	55 024	44 179	68 000	62 591	542 509
Perhehoito, muutos % 2000-2004 (2003-2004)		3,3	11,9	3,4	-6,3	-4,5	-1,1	-0,1
Perhehoito, muutos % 2001-2006		8,8	5,8	-0,8	-16,0	-9,3	4,4	1,8
Perhehoito, muutos % 2003-2006		6,7	-4,5	-3,2	-7,0	-5,0	4,4	1,8
Perhehoidon muutokset 2001 -2004								
4.3.1 Lyhytaikaisen perhehoidon hoitovuorokaudet	2001	20 202	1 957	2 584	1 407	6 390		
	2002	17 640	2 773	2 438	1 396	9 500		
	2003	18 913	2 337	2 541	2 794	10 505	804	37 894
	2004	16 567	2 228	2 130	2 310	5 125	0	28 360
	2005	18 651	992	1 779	1 914	1 838	702	25 876
	2006	20 341	447	2 671	1 541	2 572	1 144	28 716
Lyhytaikainen perhehoito, muutos % 2001-2006 (2003-2006)		0,7	-77,2	3,4	9,5	-59,7	42,3	-24,2
4.3.2 Pitkäaikaisen perhehoidon hoitovuorokaudet	2001	215 368	51 312	52 907	51 192	68 580		
	2002	219 166	54 425	53 085	45 372	52 620		
	2003	221 317	56 716	54 326	44 732	61 096	59 133	494 779
	2004	225 314	55 869	53 902	44 705	64 924	59 285	503 999
	2005	228 106	57 807	52 541	42 565	66 499	59 754	507 272
	2006	236 000	55 927	52 353	42 638	65 428	61 447	513 793
Pitkäaikainen perhehoito, muutos % 2001-2006 (2003-2006)		9,6	9,0	-1,0	-16,7	-4,6	3,9	3,8
Pitkäaikainen perhehoito, muutos % 2003-2006		6,6	-1,4	-3,6	-4,7	7,1	3,9	3,8

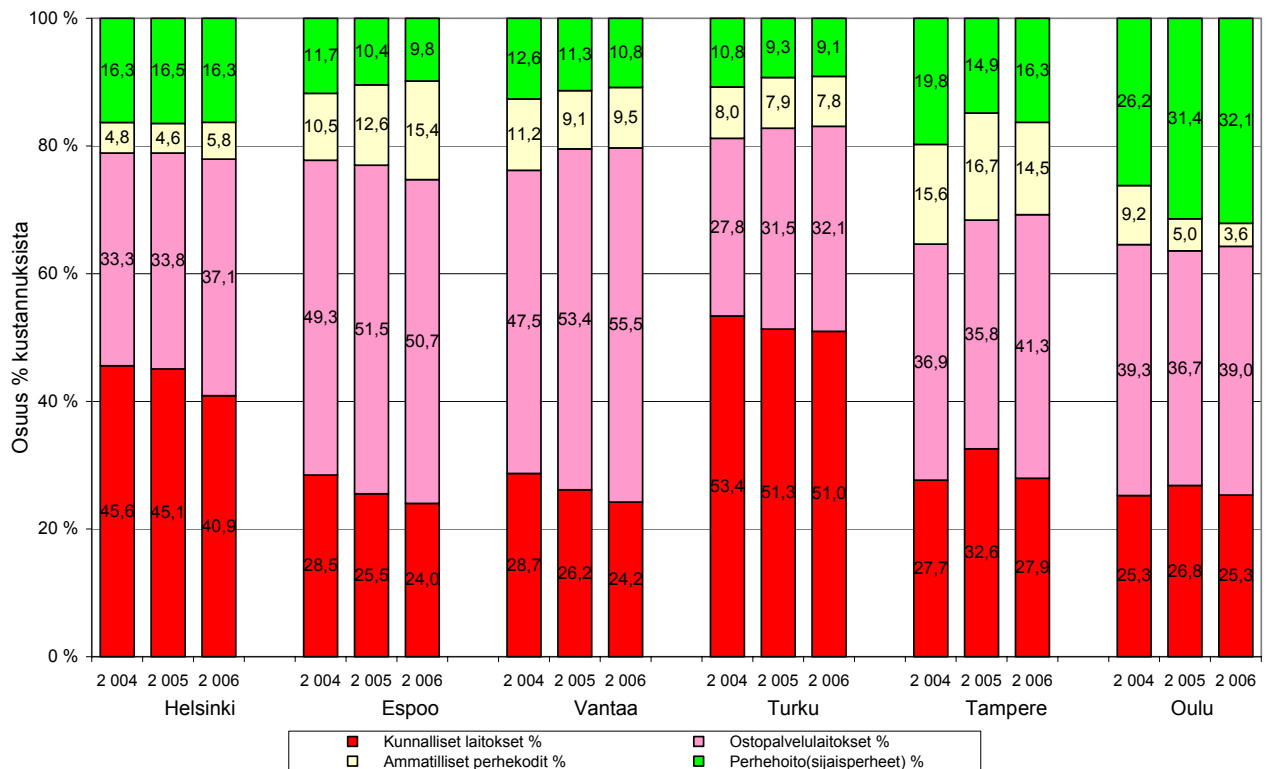
Kuusikko 2007	Lasten sijaishuollon työrhythmi												Viimeinen sijoitusperuste 2005				Viimeinen sijoitusperuste %				Ensisijoitusperuste %				Ensisijoitusperuste																
Ensi kertaa sijoitettut lapset ensimmäisenä sijoitusvuonna 2005 (kuusikkokunnat)	Ensi kertaa sijoitettut lapset ensimmäisenä sijoitusvuonna 2005 (kuusikkokunnat)												Ensisijoitusperuste 2005				Viimeinen sijoitusperuste %				Ensisijoitusperuste %				Ensisijoitusperuste																
Ensisijoitusperuste 2005												Viimeinen sijoitusperuste 2005				Viimeinen sijoitusperuste %				Ensisijoitusperuste %				Ensisijoitusperuste																	
1. Avohuollon tukitoimi (\$14)	2. Kirjeellinen huostaanotto (\$18)	3. Huostaanotto (\$16)	4. Vastentahtoinen huostaanotto (\$17)	5. Jälkihuolto (\$34)	Kunta												1. Avohuollon tukitoimi (\$14)	2. Kirjeellinen huostaanotto (\$18)	3. Huostaanotto (\$16)	4. Vastentahtoinen huostaanotto (\$17)	5. Jälkihuolto (\$34)	1. Avohuollon tukitoimi (\$14)	2. Kirjeellinen huostaanotto (\$18)	3. Huostaanotto (\$16)	4. Vastentahtoinen huostaanotto (\$17)	5. Jälkihuolto (\$34)	1. Avohuollon tukitoimi (\$14)	2. Kirjeellinen huostaanotto (\$18)	3. Huostaanotto (\$16)	4. Vastentahtoinen huostaanotto (\$17)	5. Jälkihuolto (\$34)										
Yhteensä												Yhteensä				Yhteensä				Yhteensä				Yhteensä																	
1. Espoo	1	0	0	0	0	1	0	0	0	0	0	0	0	0	1	0	0	0	0	0	1	0	0	0	0	0	1	0	0	0	0	0	1	0	0	0	0				
2. Espoo	1	0	0	0	0	1	0	0	0	0	0	0	0	0	1	0	0	0	0	0	1	0	0	0	0	0	1	0	0	0	0	0	1	0	0	0					
3. Vantaa	30	0	0	0	0	30	0	0	0	0	0	0	0	0	30	0	0	0	0	0	30	0	0	0	0	0	30	0	0	0	0	0	0	0	0	0	0				
4. Turku	56	1	0	0	0	57	0	0	0	0	0	0	0	0	57	0	0	0	0	0	57	0	0	0	0	0	57	0	0	0	0	0	0	0	0	0	0				
5. Tampere	75	1	0	0	0	76	0	0	0	0	0	0	0	0	76	0	0	0	0	0	76	0	0	0	0	0	76	0	0	0	0	0	0	0	0	0	0	0			
6. Oulu	123	0	0	0	0	123	0	0	0	0	0	0	0	0	123	0	0	0	0	0	123	0	0	0	0	0	123	0	0	0	0	0	0	0	0	0	0	0	0		
Yhteensä	374	1	0	0	0	375	0	0	0	0	0	0	0	0	375	0	0	0	0	0	375	0	0	0	0	0	375	0	0	0	0	0	0	0	0	0	0	0	0		
1. Helsingki	340	0	0	0	0	340	0	0	0	0	0	0	0	0	340	0	0	0	0	0	340	0	0	0	0	0	340	0	0	0	0	0	0	0	0	0	0	0	0		
2. Espoo	34	0	0	0	0	34	0	0	0	0	0	0	0	0	34	0	0	0	0	0	34	0	0	0	0	0	34	0	0	0	0	0	0	0	0	0	0	0	0	0	
3. Vantaa	0	0	0	0	0	0	0	0	0	0	0	0	0	0	0	0	0	0	0	0	0	0	0	0	0	0	0	0	0	0	0	0	0	0	0	0	0	0	0	0	
4. Turku	0	0	0	0	0	0	0	0	0	0	0	0	0	0	0	0	0	0	0	0	0	0	0	0	0	0	0	0	0	0	0	0	0	0	0	0	0	0	0	0	
5. Tampere	0	0	0	0	0	0	0	0	0	0	0	0	0	0	0	0	0	0	0	0	0	0	0	0	0	0	0	0	0	0	0	0	0	0	0	0	0	0	0	0	
6. Oulu	0	0	0	0	0	0	0	0	0	0	0	0	0	0	0	0	0	0	0	0	0	0	0	0	0	0	0	0	0	0	0	0	0	0	0	0	0	0	0	0	
Yhteensä	374	1	0	0	0	375	0	0	0	0	0	0	0	0	375	0	0	0	0	0	375	0	0	0	0	0	375	0	0	0	0	0	0	0	0	0	0	0	0	0	0



Kuvio 1. Eri hoitomuotojen osuus lasten sijaishuollon hoitovuorokausista vuosina 2004-2006



Kuvio 2. Lasten sijaishuollon kustannusten jakaantuminen eri hoitumuodoille 2004 - 2006



Leena Kaijala, puheenjohtaja
Vantaan kaupunki, Sosiaali- ja terveydenhuolto,
Perhepalvelut
Peltolantie 2 D, 01300 VANTAA
puh. 09 - 839 22566 fax. 09-839 24389
etunimi.sukunimi@vantaa.fi

Pirjo Rissanen
Helsingin sosiaalivirasto
Lasten sijaishuoltotoimisto
PL 8510, 00099 Helsingin kaupunki
Puh. 09 - 310 43439 fax. 09 - 310 43095
etunimi.sukunimi@hel.fi

Marjaana Imponen
Helsingin sosiaalivirasto
Hallintopalvelukeskus Tilastoyksikkö
PL 7011, 00099 Helsingin kaupunki
Puh. 09 – 3104 3227.fax. 09 – 3104 3183
etunimi.sukunimi@hel.fi

Merja Nikitin
Espoon sosiaali- ja terveystoimi
Lasten erityispalvelujen palvelukeskus
PL 213, 02070 Espoon kaupunki
Käyntiosoite: Espoonkatu 4
puh.09 – 8162 3477 fax. 09 – 8164 3490
etunimi.sukunimi@espoo.fi

Kristiina Strandell
Espoon sosiaali- ja terveystoimi
Lasten erityispalvelujen palvelukeskus
PL 213, 02070 Espoon kaupunki
Käyntiosoite: Espoonkatu 4
puh. 09 - 816 23472, fax. 09 - 8162 3490
etunimi.sukunimi@espoo.fi

Seija Lehmuskenttä (varajäsen)
Espoon sosiaali- ja terveystoimi
Lasten erityispalvelujen palvelukeskus
PL 213, 02070 Espoon kaupunki
Käyntiosoite: Espoonkatu 4
P. 8162 3410 fax. 09 - 8164 3490
etunimi.sukunimi@espoo.fi

Anne Kaatra
Vantaan kaupunki, Sosiaali- ja terveydenhuolto,
Perhepalvelut
Kielotie 7 B, 01300 Vantaa
puh. 09 - 839 22523, fax: 09 - 839 20124
etunimi.sukunimi@vantaa.fi

Arja Pesola
Turun kaupungin sosiaalikeskus
PL 364, 20101 TURKU
puh. 02 –262 6424 fax. 02- 262 6626
etunimi.sukunimi@turku.fi

Mirjam Jarhio Turku
Turun kaupungin sosiaalikeskus
PL 364, 20101 TURKU
puh. 02 –26 26631 fax. 26 26660
etunimi.sukunimi@turku.fi

Hannele Mäki
Turun kaupungin sosiaalikeskus
Lakkatien lastenkoti, Lakkatie 11
20720 Turku
Puh. 02-2626 545
etunimi.sukunimi@turku.fi

Markku Itkonen
Tampereen kaupunki, Sosiaali- ja terveystoimi
Kissanmaan perhetukikeskus
Karhunkatu 45, 33520 TAMPERE
Puh. 050 526 2764 fax. 03- 3144 5610
etunimi.sukunimi@tampere.fi

Matti Virtanen
Tampereen kaupunki, Sosiaali- ja terveystoimi
Lastensuojelun erityispalvelut
Asiakasohjaus-LUOTSI
Osoite: Satamakatu 17 B, 33200 Tampere
Puh. 020 7775 402, 0500-628 338
fax: 020 7775 404
etunimi.sukunimi@tampere.fi

Jukka Mäkinen
Tampereen kaupunki
Sosiaali- ja terveystoimi, Suunnitteluyksikkö
Koulukatu 9, PL 98, 33201 TAMPERE
puh. 03 314 75282 fax 03 314 75291
etunimi.sukunimi@tampere.fi

Sisko Pirilä-Karlström
Oulun kaupungin sosiaali- ja terveystoimi
Lastensuojelun vastuualue
PL 33, 90015 Oulun kaupunki
Käyntiosoite: Mäkelininkatu 33 A, 5 krs.
puh. 044-7036 200
etunimi.sukunimi@ouka.fi

Jaana Räsänen

Oulun kaupungin sosiaali- ja terveystoimi

Tilaajatiimi

PL 37, 90015 Oulun kaupunki

Käyntiosoite: Kirkkokatu 18, 5 krs.

Puh. 044-703 6238 fax 08- 558 44009

etunimi.sukunimi@ouka.fi

Aila Kumpulainen

Saunamäentie 7

027700 ESPOO

puh. 09-8816 5270, 040 56 55 225

etunimi.sukunimi@saunalahti.fi