

Kuuden suurimman kaupungin kehitysvammahuollon  
palvelujen ja kustannusten vertailu 2007

Kehitysvammahuollon työryhmä  
22.8.2008  
Aila Kumpulainen

Kuusikko-työryhmän julkaisusarja  
Teksti: Aila Kumpulainen  
Kansi: Kati Rosenberg

ISSN 1457-5078

Edita Oy Ab 2008  
Helsinki

Tekijä(t) Kuusikko-työryhmän kehitysvammahuollon asiantuntijaryhmä, kirjoittanut Aila Kumpulainen		
Nimike Kuuden suurimman kaupungin kehitysvammahuollon palvelujen ja kustannusten vertailu 2007		
Julkaisija (virasto tai laitos) Helsingin sosiaalivirasto, Espoon sosiaali- ja terveystoimi, Vantaan sosiaali- ja terveystoimi, Turun sosiaalikeskus, Tampereen hyvinvointipalvelut, Oulun sosiaali- ja terveystoimi	Julkaisu-aika 8/2008	Sivumäärä, liitteet 13 s + liitteet
Sarja nimike Kuusikko-työryhmän julkaisusarja		Osanumero 5/2008
ISSN-numero 1457-5078	Kieli Suomi	
<p>Vuoden 2007 aikana yhteensä 5 138 henkilöä käytti kehitysvammaisten erityishuollon palveluja Kuusikon kunnissa. Palveluja käytti noin 84 % kunnissa asuvista kehitysvammaisista henkilöistä. Kehitysvamma - huollon palveluihin ja tukitoimiin käytettiin Kuusikon kunnissa 143 milj. euroa vuonna 2007. Kokonaiskustannukset nousivat reaalisesti 3,1 % edellisestä vuodesta. Kaupunkien oman toiminnan osuus kokonaiskustannuksista oli vajaa 39 %. Erityisesti hankittiin laitoshoittoa ja autettua asumista kuntayhtymiltä ja yksityisiltä palvelujen tuottajilta.</p> <p>Kehitysvammahuollon palveluja käyttäneen asiakkaan palvelujen kustannukset kunnalle olivat keskimäärin 27 802 euroa vuodessa.</p> <p>Kehitysvammaisten palvelujen asiakasmäärä Viisikon kunnissa on kasvanut noin 6 % (n. 240 henkilöä) vuodesta 2003 ja kehitysvammaisten erityishuollon kustannukset ovat vastaavana aikana nousseet reaalisesti 14 %.</p> <p>Asiakasmäärä on kasvanut erityisesti työ- ja päivätoiminnassa sekä asumispalveluissa. Vuonna 2007 yli puolet kaikista kehitysvammaisista henkilöistä kunnassa käytti työ- ja päivätoiminnan palveluja ja 48 % käytti asumispalveluja.</p> <p>Vanhempiensa luona asuu Kuusikko kunnissa noin 1 400 aikuista kehitysvammaista henkilöä vuonna 2007. Tulevaisuudessa asumispalvelujen tarve kasvaa. Tarvetta kasvattaa toisaalta se, että nykyisin nuorille kehitysvammaisille haetaan asumispalveluja heti koulun päättyessä sekä kehitysvammaisten eliniän pidentyminen. Tällä hetkellä uudet asumispalvelupaikat täytetään enimmäkseen avohuollosta tulevilla asiakkailta, eikä riittävästi pystytä vähentämään laitoshoittoa.</p>		
Asiasanat Vammaiset, kustannukset, kuntavertailu		
Tiedustelut Työryhmän jäsenet, liite 5	Jakelu www.kuusikkokunnat.fi	

## Sisällysluettelo

<b>1</b>	<b>JOHDANTO</b> .....	<b>3</b>
<b>2</b>	<b>KEHITYSVAMMAHUOLLON KOKONAISUUS</b> .....	<b>3</b>
2.1	KEHITYSVAMMAISTEN HENKILÖIDEN MÄÄRÄ JA KEHITYSVAMMAHUOLLON ASIAKKUUS .....	3
2.2	KEHITYSVAMMAHUOLLON KUSTANNUKSET.....	6
<b>3</b>	<b>ASIAKKAAT JA KUSTANNUKSET PALVELUITTAIN</b> .....	<b>8</b>
3.1	AIKUISTEN KEHITYSVAMMAISTEN HENKILÖIDEN ASUMISMUOTO JOULUKUUSSA 2007 .....	8
3.2	LAITOSHOITO .....	8
3.3	PERHEHOITO .....	9
3.4	ASUMISPALVELUT.....	10
3.5	TYÖ- JA PÄIVÄTOIMINTA.....	12
<b>4</b>	<b>YHTEENVETO JA TULEVAISUUDEN HAASTEET</b> .....	<b>12</b>
	<b>LIITTEET</b> .....	<b>13</b>

# 1 Johdanto

Suomen kuusi suurinta kaupunkia, (Helsinki, Espoo, Vantaa, Turku, Tampere ja Oulu) eli Kuusikko-työryhmä ovat vertailleet vuodesta 2005 alkaen kehitysvammaisille henkilöille tarjoamiaan palveluja ja palvelujen kustannuksia. Tätä aiemmin vertailua tehtiin viiden suurimman kaupungin Viisikko- yhteistyönä vuodesta 2000 alkaen. Tarkastelussa ovat pääpiirteissään kehitysvammaisten erityishuollosta annetun lain mukaiset palvelut (myöhemmin KvL tai kehitysvammalaki).

Kunnat järjestävät kehitysvammaisten erityishuollon palvelut itse tai ostavat niitä erityishuollon kuntayhtymiltä, toisilta kunnilta tai yksityisiltä palvelun tuottajilta. Kuusikon kunnista Turussa osa näistä palveluista toteutetaan osaksi sosiaalihuoltolain mukaisesti.

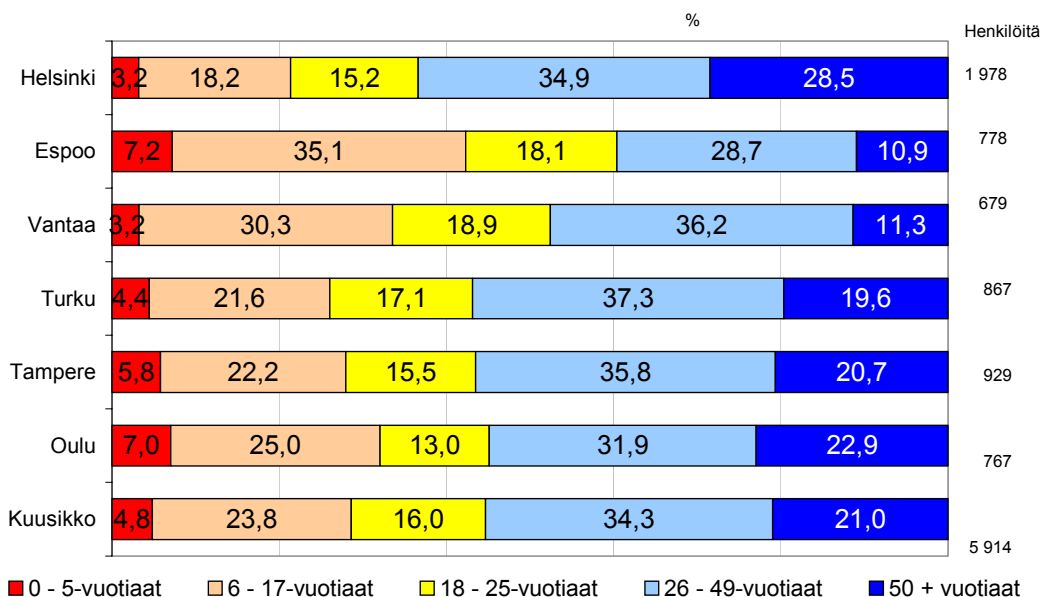
Tässä raportissa on kuvattu palvelujen muutosta vuosien 2003 ja 2007 välillä. Lisäksi on käyty läpi tärkeimmät toiminnot ja niiden muutos vuodesta 2006. Kustannusvertailut vuosien välillä on tehty käyttäen vuoden 2007 arvoon korotettuja kustannuksia. Kustannusten korotus vuoden 2007 arvoon on tehty julkisten menojen indeksillä sosiaalitoimelle. Vertailuun kootut toiminta- ja kustannustiedot vuosilta 2002 -2007 ovat liitteissä. Tekstissä käytetään ilmaisua Viisikko, kun vertaillaan viittä suurinta kuntaa. Kun Oulu on mukana, käytetään ilmaisua Kuusikko.

Vertailun on tuottanut Kuusikon kuntien kehitysvammahuollon asiantuntijoista koostuva työryhmä, jonka puheenjohtajana on ollut Birgitta Huurre Turusta ja sihteerinä Aila Kumpulainen. Työryhmän jäsenten yhteystiedot ovat liitteessä 5.

## 2 Kehitysvammahuollon kokonaisuus

### 2.1 Kehitysvammaisten henkilöiden määrä ja kehitysvammahuollon asiakkuus

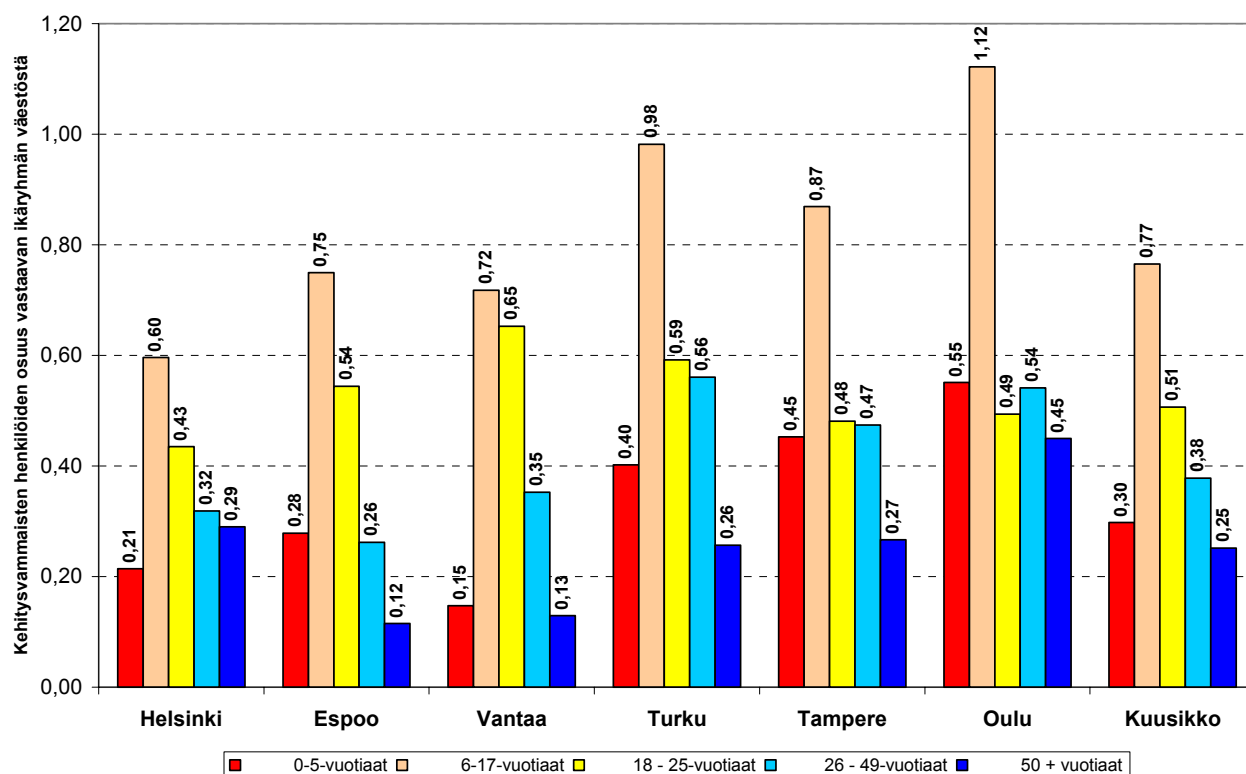
Kuusikon kunnissa kehitysvammahuollon asiakkuuden määrittely perustuu ensisijaisesti kehitysvammalakiin (KvL 1 §). Kehitysvammahuollon palveluja voidaan järjestää muillekin erityisryhmille, esimerkiksi autismin kirjoon kuuluville henkilöille. Palveluja tuotetaan kehitysvammaisille henkilöille myös ensisijaisten lakien (esim. sosiaalihuoltolaki ja päivähoitolaki) perusteella.



**Kuvio 1.** Kehitysvammaisten henkilöiden määrä ja % osuus eri ikäryhmissä Kuusikon kunnissa joulukuussa 2007.

Kuusikon kunnissa asui 5 914 kehitysvammaista henkilöä joulukuussa 2007. Heistä oli 285 alle 6-vuotiaita ja 1 408 kouluikäisiä eli yhteensä 29 % oli lapsia tai nuoria. 18 - 49-vuotiaita oli 2 980 (50 %) ja 50-vuotta täyttäneitä 1 240 henkilöä (21 %). Lasten ja nuorten osuus oli muita kuntia suurempi Espoossa, Vantaalla ja Oulussa. Helsingissä oli muita kuntia suurempi osuus 50-vuotta täyttäneitä kehitysvammaisia henkilöitä.

Kehitysvammaisia henkilöitä oli keskimäärin 0,4 % kunnan väestöstä. Osuus vaihteli välillä 0,33 % - 0,58 %. Osuus oli alle 0,4 pääkaupunkiseudun kunnissa ja korkein Oulussa, 0,58. Tilastojen mukaan<sup>1</sup> Pohjois- ja Itä-Suomessa on kehitysvammaisille tarkoitettujen palvelujen käyttäjinä suurempi osuus väestöstä kuin muualla maassa. Kuusikon kunnissa palveluja käytti noin 84 % kuntien kehitysvammaisista henkilöistä.



**Kuvio 2.** Kehitysvammaisten henkilöiden %-osuus vastaavan ikäryhmän väestöstä Kuusikon kunnissa.

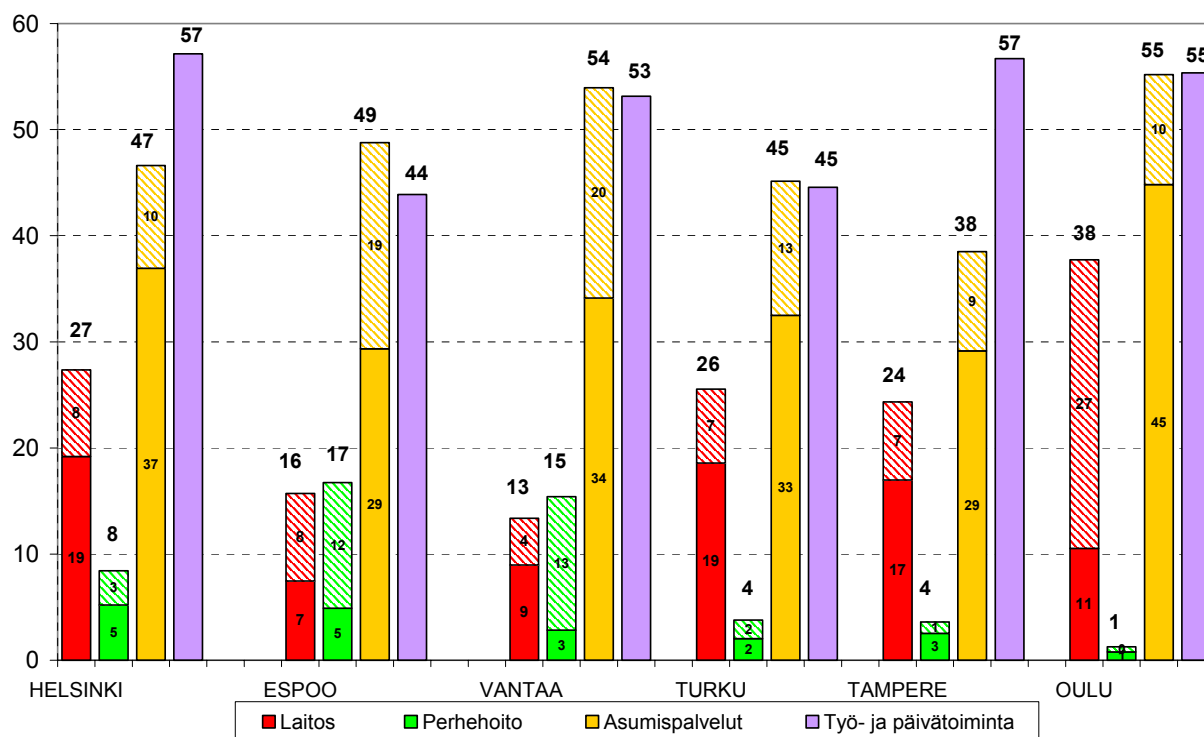
Kuvion 2 mukaan ikäryhmittäin tarkasteltuna suurin osuus kehitysvammaisia henkilöitä oli kouluikäisten ryhmässä. Osuus vastaavikäisestä väestöstä vaihteli välillä 0,6-1,1 %. Alle kouluikäisten kehitysvammaisten osuus oli pieni (0,15-0,28 % ikäryhmästä) pääkaupunkiseudun kunnissa. Oulussa sekä lasten että nuorten osuus ikäryhmässään oli selvästi vertailun suurin. Kehitysvamma-diagnoosi varmistuu yleensä kouluikäen tultaessa, joten kehitysvammaisten osuus näkyy vasta tässä ikäryhmässä

<sup>1</sup> Sosiaalihuollon laitoshoido ja asumispalvelut, Stakes.

	Kehitysvammahuollon asiakkaat 2003-2007			Muutos %	
	2003	2006	2007	2003-2007 (Viisikko)	2006-2007 (Kuusikko)
Kokonaisasiakasmäärä	4 261	5 086	5 138	5,7	1,0
Laitoshoito	1 020	1 264	1 257	-0,3	-0,6
Asumispalvelut	1 848	2 277	2 442	13,1	7,2
Perhehoito	503	454	428	-16,5	-5,7
Työ- ja päivätoiminta(-avotyö)	1 811	2 257	2 345	14,8	3,9
Avotyö/tuettu työllistyminen	388	484	485	2,8	0,2

Kehitysvammaisten palveluja käytti vuonna 2007 Kuusikon kaupungeissa 5 138 henkilöä. Asiakasmäärä (Viisikon kunnissa) on kasvanut 5,7 % vuodesta 2003 (241 henkilöä) ja 1 % edellisestä vuodesta. Asiakkaiden määrä on kasvanut työ- ja päivätoiminnassa ja asumispalveluissa, joihin on tullut runsas 200 asiakasta lisää. Perhehoidon ja laitoshoidon asiakkaat ovat vähentyneet.

Suurimmat asiakasryhmät olivat työ- ja päivätoiminnan sekä avotyön asiakkaat, 2 706 henkilöä ( 53 % kv. palveluja käyttäneistä asiakkaista) ja asumispalveluja saavat 2 442 henkilöä (48 %). Laitoshoitoa käytti neljännes (24 %) kehitysvammaisten palveluja käyttäneistä henkilöistä.



**Kuvio 3.** Kehitysvammahuollon eri palveluja käyttäneiden osuus kehitysvammahuollon asiakkaista 2007. Lyhytaikaisen palvelun asiakkaiden osuus erotettu viivakuviolla.

Lyhytaikaista laitoshoidon, perhehoitoa ja asumispalveluja käyttäneiden asiakkaiden osuudet vaihtelevat Kuusikkokunnissa. Tähän vaikuttavat kunnissa tehdyt lyhytaikaishoidon linjaukset sekä palvelutarjonta. Oulussa laitoshoidon asiakkaista valtaosa ja Espoossa enemmän kuin puolet oli lyhytaikaista. Lyhytaikaista perhehoitoa käyttäviä asiakkaita oli suhteessa eniten Espoossa ja Vantaalla. Asumispalveluista suuri osuus lyhytaikaista oli Espoossa, Vantaalla ja Turussa.

Asiakasmäärä ei aina riittävästi ilmaise toiminnan volyyminä. Erityisesti laitoshoidossa ja autetussa asumisessa on paljon lyhytaikaista palvelua käyttäviä asiakkaita. Verrattaessa toiminnan laajuutta ja kustannuksia on käyttöpäivien määrä ja käyttöpäivä- tai suoritekohtaiset kustannukset täsmällisempi tapa.

Suoritteiden mukaan eniten ovat kasvaneet asumispalvelut, työ- ja päivätoimintakeskusten toiminta ja jonkin verran myös tuettu työ/työllistyminen. Jos asumiseen liittyvät suoritteet muutetaan laskennallisesti kokovuotisiksi hoito/asumispaikoiksi, ovat laitoshoidon ”kokovuotiset paikat” vähentyneet (viisikossa) noin 30 paikan verran ja asumispalvelupaikat vastaavasti lisääntyneet 220 paikan verran. Perhehoidossa vähentymistä on tapahtunut viiden paikan verran.

Alla olevassa taulukossa on esitetty kehitysvammahuollon palvelujen suorittemäärä eri palveluissa vuosina 2003, 2006 ja 2007.

Kehitysvammahuollon suoritteet 2003-2007				Muutos %	
	2003	2006	2007	2003-2007 (Viisikko)	2006-2007 (Kuusikko)
Laitoshoito	261 753	283 202	278 758	-3,7	-1,6
Asumispalvelut	462 735	602 028	643 678	17,1	6,9
Perhehoito	68 745	70 164	68 668	-2,6	-2,1
Työ- ja päivätoiminta(-avotyö)	285 197	347 854	360 298	11,7	3,6
Avotyö/tuettu työllistyminen	53 312	74 725	73 135	3,1	-2,1

## 2.2 Kehitysvammahuollon kustannukset

Kehitysvammaisten henkilöiden palveluihin ja tukitoimiin käytettiin lähes 143 milj. eur. vuonna 2007 Kuusikon kunnissa. Vuoteen 2003 verrattuna olivat kustannukset Viisikon kunnissa reaalisesti 14 % suuremmat vuonna 2007. Täten kokonaiskustannusten vuosittainen nousu ajanjaksolla oli noin 3 %.

Asumispalvelujen kustannukset nousivat vuodesta 2003 lähes 30 %, laitoshoidon 13 % ja työ- ja päivätoiminnan kustannukset 12 %. Kustannuskehitykseen vaikutti asumispalvelujen ja työ- ja päivätoiminnan lisääntyminen ja henkilöstökustannusten nousu.

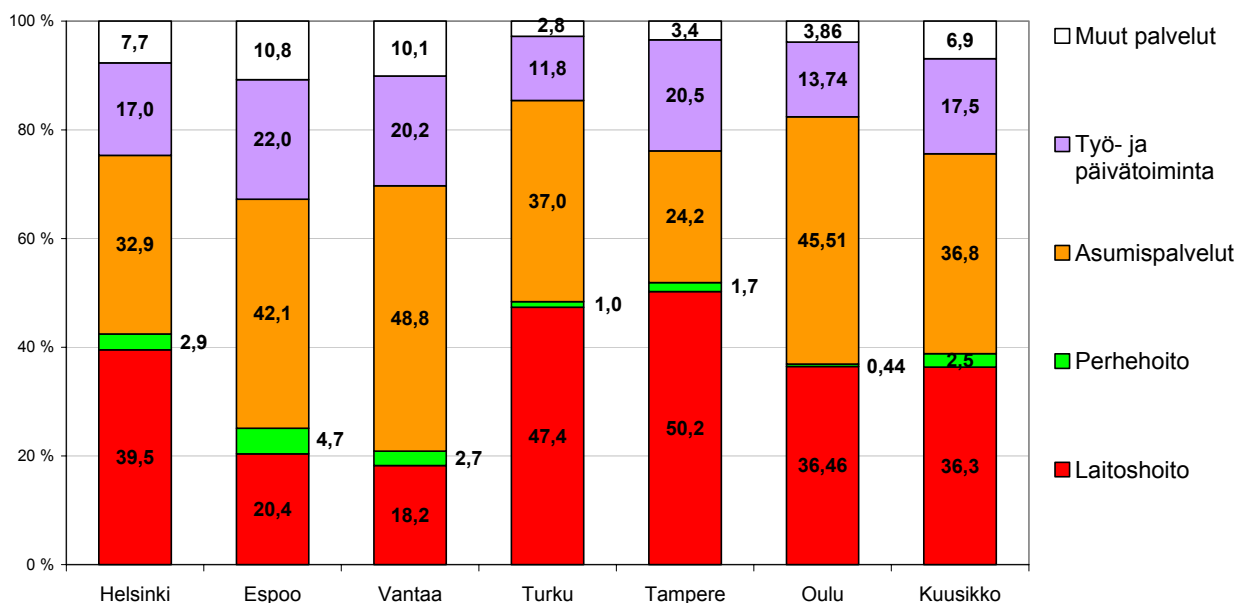
Kehitysvammapalvelujen nettokustannukset 2003-2007 (vuoden 2007 arvossa)				Muutos % vuoden 2007 rahan arvossa	
	2003	2006	2007	2003-2007 (Viisikko)	2006-2007 (Kuusikko)
Kokonaiskustannukset	112 943 168	138 580 482	142 849 181	14,0	3,1
Laitoshoito	41 407 834	51 551 815	51 912 629	12,9	0,7
Asumispalvelut	35 528 349	49 904 062	52 504 337	29,7	5,2
Perhehoito	3 411 709	3 670 484	3 559 945	2,5	-3,0
Työ- ja päivätoiminta	20 558 330	24 138 217	24 988 276	12,1	3,5

Kustannukset nousivat reaalisesti 3,1 % edellisestä vuodesta. Espoon ja Helsingin kustannukset olivat lähes vuoden 2006 tasolla, muissa kunnissa nousu oli 0,9 - 4,8 %. Kustannukset kasvoivat reaalisesti eniten Vantaalla, Tampereella ja Oulussa. Kohonneisiin kustannuksiin vaikuttavat palvelujen piiriin tulleiden, paljon hoitoa ja apua tarvitsevien asiakkaiden hoitokustannukset. Asumispalvelujen riittämättömyys lisää kustannuksia silloin, kun asiakkaat joutuvat jonottamaan tarkoituksenmukaista paikkaa esim. laitoksessa.



Palveluja käyttävää asiakasta kohti kustannukset olivat 27 802 euroa vuonna 2007. Kustannukset olivat korkeimmat Helsingissä ja alhaisimmat Tampereella. Helsingin korkeisiin kustannuksiin vaikuttaa hyvä ja kattava palvelutaso.

Kehitysvammahuollon nettokokonaiskustannukset 2007 ja nettokustannukset asiakasta kohti sekä kustannusten muutos vuodesta 2006						
	Kokonaiskustannukset euroa	muutos %	defl	Kustannukset /asiakas	muutos %	defl
Helsinki	59 307 451	0,0		35 900	1,7	
Espoo	18 482 412	-0,1		23 787	0,6	
Vantaa	17 335 760	4,6		27 257	2,4	
Turku	17 163 931	0,9		24 911	1,0	
Tampere	16 410 482	4,2		21 939	6,2	
Oulu	14 149 145	4,8		22 247	0,0	
Kuusikko	142 849 181	3,1		27 802	2,0	



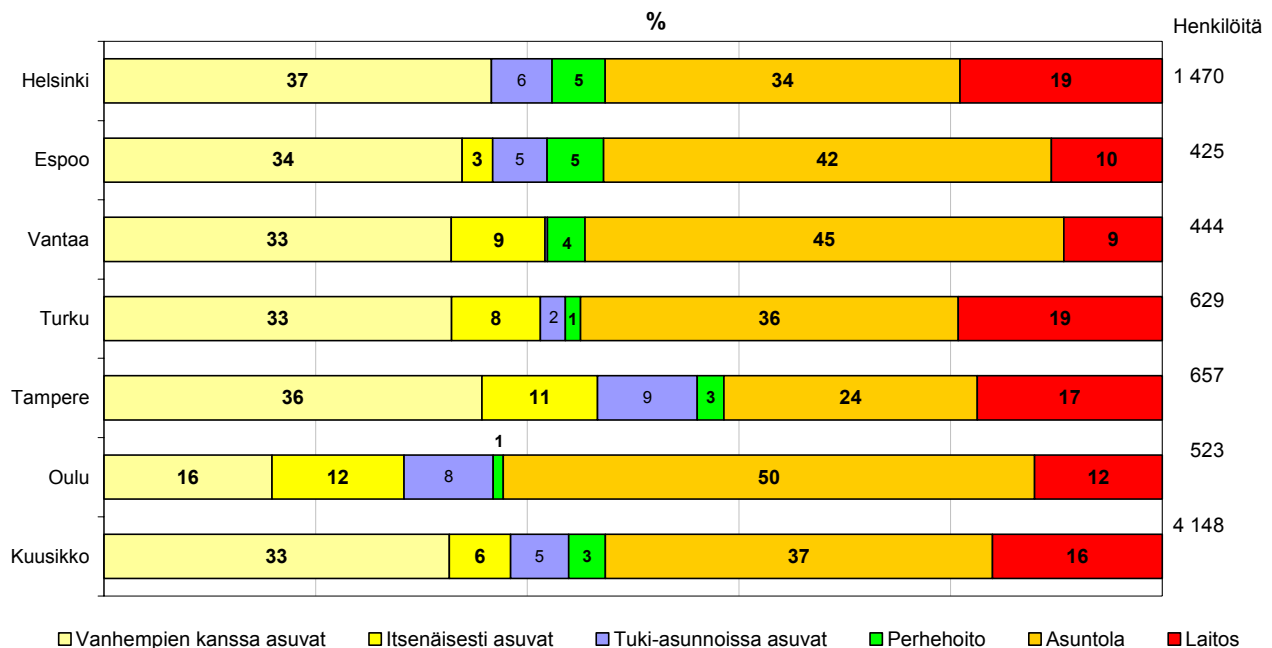
**Kuvio 4.** Kehitysvammahuollon eri palvelujen %- osuus kehitysvammaisten palvelujen kokonaisnettokustannuksista 2007

Kehitysvammahuollon nettokustannuksista (vuonna 2007) kului asumispalveluihin ja laitoshoidon keskimäärin lähes yhtä suuri osuus n. 37 %. Kunnittain asumispalvelujen ja laitoshoidon osuus vaihteli merkittävästi. Turussa ja Tampereella laitoshoidon kustannusten osuus oli noin puolet kustannuksista kun Espoossa ja Vantaalla se oli ainoastaan 20 % kustannuksista. Työ- ja päivätoiminnan kustannusten osuus vaihteli 12 - 22 % välillä. Palvelujen sisällä on eri kaupungeissa runsaasti vaihtelua esimerkiksi henkilökuntamäärissä ja tilajärjestelyjen kustannuksissa. Tähän asiaan tulisi tulevaisuudessa paneutua, jotta saataisiin selvitettyä suorite- kustannusten erilaisuuden syitä.

### 3 Asiakkaat ja kustannukset palveluittain

#### 3.1 Aikuisten kehitysvammaisten henkilöiden asumismuoto joulukuussa 2007

Lähes kaikki (92 %) kehitysvammaiset lapset ja nuoret asuivat perheidensä kanssa. Aikuisista kehitysvammaisista henkilöistä asui vanhempien luona kolmannes. Vanhempiansa kanssa asuvia oli eniten Helsingissä<sup>2</sup> ja Tampereella ja vähiten Oulussa. Asumispalvelujen piirissä oli noin 37 % aikuisista kehitysvammaisista henkilöistä. Oulussa osuus oli suurin ja Tampereella pienin. Laitoksissa asuvien osuus oli lähellä 20 % Helsingissä, Turussa ja Tampereella. Muissa kaupungeissa laitoksissa asuvien osuus oli noin 10 %. Runsaimmin perhehoitoa käytettiin Helsingissä ja Espoossa (5 % kehitysvammaisista) ja vähiten Oulussa ja Turussa (1 % kehitysvammaisista).



**Kuvio 5.** 18-vuotta täyttäneiden kehitysvammaisten henkilöiden asumismuoto joulukuussa 2007 Kuusikon kunnissa

#### 3.2 Laitoshoido

Laitoshoidon palveluja käytti Kuusikon kunnissa vuoden 2007 aikana 1 257 asiakasta. Pitkäaikaisesti laitoksissa asui noin 750 kehitysvammaista henkilöä ja noin 40 % asiakkaista oli tilapäisasiakkaita. Käyttöpäivistä vajaa 7 % oli tilapäishoidon päiviä.

<sup>2</sup> Helsingissä itsenäisesti asuvat sisältyvät vanhempien kanssa asuviin.

Laitoshoidon asiakkaat ja käyttöpäivät 2007 ja muutos vuodesta 2006 sekä tilapäisten asiakkaiden/päivien osuus 2007						
	Asiakkaat	muutos %	Tilapäisten asiakkaiden osuus %	Käyttöpäivät	muutos %	Tilapäisten päivien osuus %
Helsinki	452	0,4	29,9	117 390	0,2	4,7
Espoo	122	-3,2	52,5	21 422	-1,5	14,7
Vantaa	85	-5,6	32,9	19 193	-13,2	8,2
Turku	176	2,9	27,3	47 192	3,5	4,0
Tampere	182	-4,7	30,2	46 792	0,9	7,5
Oulu	240	1,7	72,1	26 769	-11,4	11,3
Kuusikko	1 257	-0,6	40,0	278 758	-1,6	6,7

Oulussa ja Espoossa laitoshoidon tilapäiskäyttö oli muita kaupunkeja suurempaa. Näissä kaupungeissa yli 10 % käyttöpäivistä oli tilapäishoidon päiviä.

Helsinki ja Turku käyttivät paljon pitkäaikaista laitoshoidoa. Näissä kaupungeissa tilapäisten käyttö päivien osuus oli alle 5 % käyttöpäivistä.

Espoossa ja Vantaalla oli muihin kuntiin verrattuna vähän laitoshoidon käyttöpäiviä. Näissä kunnissa on paljon lapsia, jotka käyttävät lähinnä lyhytaikaista laitoshoidoa. Vantaan ja Oulun laitoshoidon käyttöpäivät vähentyivät runsaimmin vuodesta 2006 asumispaikkojen lisäämisestä ja osittain sopivien laitospaikkojen puutteesta johtuen.

Laitoshoidon nettokustannukset 2007 ja muutos vuodesta 2006 sekä nettokustannukset asiakasta ja käyttöpäivää kohti 2007				
	Kokonaiskustannukset	muutos DEFL %	euroa / asiakas	euroa / käyttöpäivä
Helsinki	23 450 704	2,2	51 882	200
Espoo	3 769 449	-5,4	30 897	176
Vantaa	3 160 314	-6,5	37 180	165
Turku	8 128 321	3,2	46 184	172
Tampere	8 244 741	4,2	45 301	176
Oulu	5 159 100	-5,5	21 496	193
Kuusikko	51 912 629	0,7	41 299	186

Laitoshoidon nettokustannukset olivat Kuusikon kunnissa yhteensä 51,9 miljoonaa euroa. Kustannukset kasvoivat edellisestä vuodesta Espoota ja Oulua lukuun ottamatta muissa kunnissa. Asiakasta kohti kustannukset olivat 41 299 euroa vuodessa.

### 3.3 Perhehoito

Perhehoidon asiakkaat ja käyttöpäivät sekä nettokustannukset vuonna 2007, nettokustannukset asiakasta ja käyttöpäivää kohti						
	Asiakkaat	Tilapäisten asiakkaiden osuus %	Käyttöpäivät	Kustannukset	euroa / asiakas	euroa / käyttöpäivä
Helsinki	139	38,1	32 292	1 718 545	12 364	53
Espoo	130	70,8	14 271	870 130	6 693	61
Vantaa	98	81,6	8 727	462 451	4 719	53
Turku	26	46,2	5 218	174 445	6 709	33
Tampere	27	29,6	6 440	272 667	10 099	42
Oulu	8	37,5	1 720	61 707	7 713	36
Kuusikko	428	57,9	68 668	3 559 945	8 318	52

Vuonna 2007 Kuusikon kunnissa oli yhteensä 428 perhehoidon asiakasta, joista lyhytaikaista perhehoitoa käytti yli puolet (248 asiakasta). Perhehoitoon kului yhteensä 3,6 miljoonaa euroa. Perhehoidon käyttöpäivän kustannukset olivat keskimäärin 52 euroa käyttöpäivää kohti. Perhehoito on vähentynyt viime vuosina vaikka sitä haluttaisiin useissa kunnissa kehittää. Esimerkiksi Helsingissä ja Oulussa on olemassa kehittämissuunnitelma perhehoidon lisäämiseksi. Vuonna 2007 Viisikon kunnissa oli noin 80 perhehoidon asiakasta vähemmän kuin vuonna 2003. Espoo ja Vantaa käyttävät sitä runsaasti tilapäishoitoon. Espoossa on muita kuntia korkeammat tilapäishoidon palkkiot, ja kustannuksiin sisältyy perhehoidon palveluohjaajan palkka.

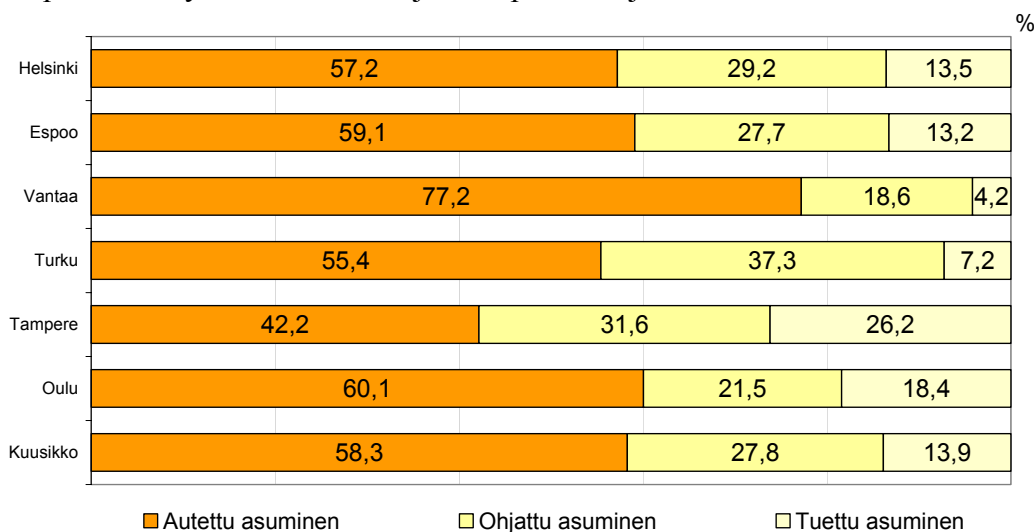
### 3.4 Asumispalvelut

#### Yleistä asumispalveluista

Kuusikon kunnissa oli vuoden 2007 aikana yhteensä 2 442 asumispalvelujen asiakasta ja toiminnan kokonaiskustannukset olivat 52 miljoonaa euroa.

Asumispalvelujen asiakkaat, käyttöpäivät ja nettokustannukset 2007 sekä muutos vuodesta 2006						
	Asiakkaat	muutos %	Käyttöpäivät	muutos %	Kustannukset	muutos DEFL %
Helsinki	770	7,4	223 172	5,4	19 489 501	1,8
Espoo	379	16,6	80 359	15,7	7 786 385	2,7
Vantaa	343	3,0	78 841	7,0	8 459 865	10,6
Turku	311	4,7	81 224	4,6	6 354 677	3,4
Tampere	288	-2,7	78 100	3,4	3 974 565	3,8
Oulu	351	21,5	101 987	8,7	6 439 344	16,1
Kuusikko	2 442	7,2	643 683	6,9	52 504 337	5,2

Asumispalvelujen käyttöpäivistä runsas puolet oli autetun asumisen käyttöpäiviä. Ohjatun asumisen käyttöpäivien osuus oli vajaa 30 % ja tuetun asumisen vajaa 14 % vuonna 2007.<sup>3</sup> Kunnat hankkivat ostopalveluina yli 70% autetusta ja noin puolet ohjatusta asumisesta.



**Kuvio 6.** Autetun, ohjatun ja tuetun asumisen käyttöpäivien osuudet (%) käyttöpäivistä 2007

<sup>3</sup> Kärkullan tilastoinnissa käytämä asumispalvelujen luokitukset on muunnettu Kuusikon kuntien käyttämiksi asumispäiviksi. Kärkullan palveluja käyttävät Kuusikon pääkaupunkiseudun kunnat ja Turku.

## Autettu asuminen

Autetun asumisen asiakkaat ja käyttöpäivät ja nettokustannukset sekä käyttöpäivän kustannukset vuonna 2007, muutos % vuodesta 2006 sekä tilapäisten asiakkaiden ja käyttöpäivien osuus (%)									
	Asiakkaat	muutos %	Tilapäisten asiakkaiden osuus %	Käyttöpäivät	muutos %	Tilapäisten päivien osuus %	Kustannukset	muutos DEFL %	Käyttöpäivä euroa
Helsinki	496	8,5	27,6	127 687	6,0	4,3	15 004 757	4,3	118
Espoo	268	9,8	51,5	47 491	20,4	7,2	5 969 739	-0,9	126
Vantaa	290	4,3	43,1	60 869	7,8	8,2	7 487 254	10,6	123
Turku	211	15,9	41,2	45 021	7,9	3,2	5 185 684	6,3	115
Tampere	155	-5,5	40,0	32 941	4,0	5,6	2 919 511	5,5	89
Oulu	223	18,0	25,1	61 246	11,6	2,3	5 643 602	14,8	92
Kuusikko	1 643	7,0	36,8	375 255	8,7	5,1	42 210 546	6,1	112

Autetun asumisen asiakkaita lähes 38 % ja käyttöpäivistä runsas 5 % oli tilapäisen asumisen osuutta.

Nettokustannukset autetusta asumisesta olivat yhteensä 42,2 miljoonaa euroa vuonna 2007. Kustannukset kasvoivat vuodesta 2006 eniten Oulussa ja Vantaalla. Autetun asumisen käyttöpäivän kustannukset olivat keskimäärin 112 euroa päivää kohti. Suoritehintojen vaihteluihin vaikuttavat asukkaan hoidon ja huolenpidon tarve sekä palvelutuottajien erilaiset käytännöt. Tarkempi kustannusanalyysi edellyttää yksilöllistä palvelutarvekartoitusta sekä yhteiset laatuksiteerit.

## Ohjattu asuminen

Ohjatun asumisen asiakkaat ja käyttöpäivät ja nettokustannukset sekä käyttöpäivän kustannukset vuonna 2007, muutos % vuodesta 2006 sekä tilapäisten asiakkaiden ja käyttöpäivien osuus (%)									
	Asiakkaat	muutos %	Tilapäisten asiakkaiden osuus %	Käyttöpäivät	muutos %	Tilapäisten päivien osuus %	Kustannukset	muutos DEFL %	Käyttöpäivä euroa
Helsinki	218	5,8	11,9	65 275	2,8	1,9	3 867 554	-6,9	59
Espoo	81	47,3	16,0	22 224	14,9	3,1	1 646 626	35,2	74
Vantaa	44	-2,2	2,3	14 682	8,0	0,2	860 231	13,1	59
Turku	87	-4,4	0,0	30 317	1,8	0,0	1 078 255	-6,4	36
Tampere	74	-5,1	10,8	24 718	-2,6	0,5	832 134	-2,1	34
Oulu	73	35,2	13,7	21 973	0,5	1,1	686 742	34,4	31
Kuusikko	577	8,9	10,1	179 189	3,1	1,3	8 971 541	3,4	50

Ohjatun asumisen asiakkaita oli 577 ja nettokustannukset ohjatusta asumisesta olivat noin 9 miljoonaa euroa. Ohjatun asumisen asumispäivän kustannukset olivat 50 euroa päivää kohti.

## Tuettu asuminen

Tuetun asumisen asiakkaat ja käyttöpäivät ja nettokustannukset sekä käyttöpäivän kustannukset vuonna 2007sekämuutos % vuodesta 2006							
	Asiakkaat	muutos %	Käyttöpäivät	muutos %	Kustannukset	muutos DEFL %	Käyttöpäivä euroa
Helsinki	88	3,5	30 210	8,3	617 191	1,5	20
Espoo	30	-14,3	10 644	-0,5	170 020	-49,2	16
Vantaa	9	-10,0	3 285	-8,6	112 380	-9,7	34
Turku	17	0,0	5 886	-4,8	90 738	-23,6	15
Tampere	59	9,3	20 441	10,5	222 920	5,8	11
Oulu	55	19,6	18 768	9,8	109 000	-6,2	6
Kuusikko	258	5,7	89 234	7,7	1 322 249	-8,1	15

Tuetun asumisen nettokustannukset käyttöpäivää kohden vaihtelivat Oulun 6 eurosta Vantaan 34 euroon. Oulun tuetun asumisen alhaista asumispäivän kustannusta selittää mm. kunnallisten

asumispalvelujen laajuus ja organisointi. Espoon asiakasmäärän ja käyttöpäivien määrän eroa selittää se, että Kärkulla-kuntayhtymän asiakkaiden suoritteiden laskettiin uudella tavalla. Edellisvuonna kirjattiin suoritteiksi vain ohjauksenkäynnit ja vuonna 2007 mukaan laskettiin kaikki asumispäivät.

### 3.5 Työ- ja päivätoiminta

Työ- ja päivätoiminnan kokonaisuuteen sisältyvät päivätoiminta, työtoiminta, tuettu työtoiminta (avotyötoiminta) ja tuettu työllistyminen (tuettu työ).

Työ- ja päivätoiminnan asiakkaat 2007 muutos vuodesta 2006 sekä suoritteet (käyttöpäivät)/asiakas ja nettokustannukset ja kustannukset/suorite 2007						
	Asiakkaat	muutos %	Suoritteet	suoritteet/ asiakas	Kustannukset	euroa / suorite
Helsinki	944	2,3	157 765	167	10 093 960	64
Espoo	341	4,3	54 178	159	4 066 155	75
Vantaa	338	-6,1	45 793	135	3 500 050	76
Turku	307	1,3	47 576	155	2 028 454	43
Tampere	424	2,2	68 297	161	3 356 184	49
Oulu	352	9,7	59 823	170	1 943 473	32
Kuusikko	2 706	13,6	433 432	160	24 988 276	58

Työ- ja päivätoiminnassa oli vuoden 2007 aikana yhteensä 2 706 asiakasta. Työ- ja päivätoiminnan nettokustannukset olivat 25 miljoonaa euroa.

Kustannukset suoritetta eli päivää kohden vaihtelivat Oulun 32 eurosta Vantaan 76 euroon. Suoritehintoihin vaikuttavat mm. kaupunkien erilaiset toimintatavat ja henkilöstömitoitukset. Täsmällisempi vertailu edellyttäisi vielä tarkempia selvityksiä kaupunkien toimintakäytännöistä.

Vuoden 2007 aikana päivien määrä asiakasta kohti päivätoiminnassa ja työtoiminnassa vaihteli Vantaan 135 päivästä Oulun 170 päivään vuodessa. Asiakaskohtaisten käyttöpäivien vaihtelussa näkyvät kaupunkien eri menettelytavat esim. missä laajuudessa asumispalvelujen piirissä oleville asiakkaille järjestetään työtoimintaa.

## 4 Yhteenveto ja tulevaisuuden haasteet

Kehitysvammaisten palveluja käytti 5 138 henkilöä vuonna 2007 mikä on 1 % enemmän kuin edellisvuonna. Asiakasmäärä on Viisikon kunnissa kasvanut 6 % (n. 250 henkilöä) vuodesta 2003. Asiakasmäärä on kasvanut erityisesti asumispalveluissa ja työ- ja päivätoiminnassa. Yli puolet kaikista kuntien kehitysvammahuollon asiakkaista oli mukana työ- ja päivätoiminnassa ja 48 % käytti asumispalveluja. Aikuisista kehitysvammaisista henkilöistä n.16 % eli 750 henkilöä asui kehitysvammalaitoksissa.

Kehitysvammaisten erityishuollon kustannukset vuonna 2007 olivat 142,8 miljoonaa euroa ja ne ovat nousseet reaalisesti 3,1 % vuodesta 2006. Määrällisesti eniten nousivat asumispalvelujen kustannukset, 5,2 % sekä työ- ja päivätoiminnan kustannukset 3,5 %.

Kaupunkien oman toiminnan osuus kokonaiskustannuksista oli vajaa 39 %. Erityisesti hankittiin laitoshoidon ja autettua asumista kuntayhtymiltä ja yksityisiltä palvelujen tuottajilta.

Kehitysvammahuollon tulevien vuosien tarpeet edellyttävät palvelutarjonnan toiminnallista kehittämistä sekä myös laajentamista.. Muutokset hallinnossa ja palvelurakenteissa tuovat uusia haasteita asiakaslähtöiseen työskentelyyn.

Asumispalvelujen tarve kasvaa. Vanhempiansa luona asuu Kuusikko kunnissa noin 1 400 aikuista kehitysvammaista henkilöä. Tarvetta kasvattaa lisäksi kehitysvammaisten eliniän pidentyminen ja toisaalta se, että nykyisin nuorille kehitysvammaisille haetaan asumispalveluja heti koulun päättyessä. Tällä hetkellä uudet asumispalvelupaikat täytetään enimmäkseen avohuollosta tulevilla asiakkaila, eikä riittävästi pystytä vähentämään laitoshoittoa.

Selvitysmies Markku Niemelä esittää STM:n selvityksessä (73:2008) ”Kehitysvammaisten yksilöllinen asuminen” mm. laitosjärjestelmän purkua ja sen sijaan asuntojen ja palvelujen hankkimista kehitysvammaisille henkilöille.

Kuusikon kaupungeilla on suunnitelmia palvelurakenteen kehittämiseksi lähivuosina: Helsinki valmistelelee kehitysvammaisten henkilöiden yksilöllisen asumisen ohjelmaa. Ohjelman tavoitteena on mm. että vuonna 2012 on Sofianlehdon ja Killinmäen laitokset purettu ja korvattu ryhmäkodeilla. Uusista yksiköistä suunnitellaan 10 -14-paikkaisia. Perhehoitoa suunnitellaan lisääväksi n. 30 paikalla. Yksilöllisen asumisen kehittämiseen liittyy kiinteästi erityisesti vaikeimmin kehitysvammaisten päivätoiminnan määrällinen ja sisällöllinen kehittäminen.

Myös Espoossa laitoshoidon purku on suunnitteilla. Laitosasukkaita on noin 60 (Rinnekodissa ja Kärkullassa). Espoo on suunnittelemassa mm. Rinnekodin sekä Uudenmaan erityispalvelujen kanssa uusien asumisyksikköjen perustamista.

Tampereella Pirkanmaan sosiaalipalvelujen kuntayhtymän palvelut lakkaavat 2008 lopussa. Ylisen kuntoutuskeskus ja kuntoutusneuvola siirtyvät Pirkanmaan sairaanhoitopiiriin ja avopalvelut siirtyvät kunnille.

Oulussa valmistellaan erityishuoltopiirin asumisyksikköjen kunnallistamista. Kaupungille siirtyy kaksi asumisyksikköä asukkaineen (37 as), henkilökuntineen ja tiloineen Sairaanhoitopiiriin ja erityishuoltopiiriin fuusiota suunnitellaan.

Nyt tehdyssä Kuusikko kuntien kehitysvammahuollon selvityksessä on taas noussut tarve tarkentaa vertailuja esim. henkilöstömäärillä ja palvelujen toiminnallisilla eroavaisuuksilla. Moninaiset palvelutarpeet ja kehitysvammahuollossa odotettavissa olevat rakennemuutokset vaikuttavat lähitulevaisuudessa palvelujen järjestämistapoihin.

## **Lähteet**

Niemelä, Markku, Brandt Krista (toim): Kehitysvammaisten yksilöllinen asuminen, Pitkäaikaisesta laitosasumisesta kohti yksilöllisempiä asumisratkaisuja. Sosiaali- ja terveysministeriön selvityksiä 2007:73. Helsinki 2008.

## **Liitteet**

- 1 Kehitysvammahuollon palvelujen ja tiedonkeruun määritelmät 2007
- 2 Taulukoita ja kaavioita kehitysvammahuollon palveluista ja kustannuksista 2007
- 3 Kehitysvammahuollon palvelut 2002-2007
- 4 Kehitysvammahuollon asiakkaiden pääasiallinen asumismuoto 31.12.2007
- 5 Kuusikko-työryhmän jäsenten yhteystiedot

## **Kehitysvammahuollon palvelujen ja kustannusten määritelmät ja tietojen keruu 2007**

### **Yleisiä määritelmiä**

Tässä raportissa kuvataan kuntien kehitysvammahuollon toiminnan kokonaisuus rajautuen pääpiirteittäin kehitysvammaisten erityishuollosta annetun lain mukaisiin palveluihin ja niiden kustannuksiin. Jatkossa käytetään käsitettä kehitysvammalaki, KvL. Espoossa toiminnan kokonaisuudesta alettiin käyttää vuoden 2004 alusta alkaen käsitettä kehitysvammapalvelut. Raportissa käytetään edelleen käsitettä kehitysvammahuolto.

Laissa kehitysvammaisten erityishuollosta säädetään erityishuollon antamisesta henkilöille, jonka kehitys tai henkinen toiminta on estynyt tai häiriintynyt synnynnäisen tai kehitysiässä saadun sairauden, vian tai vamman vuoksi ja joka ei muun lain nojalla voi saada tarvitsemiaan palveluksia. (KvL 1977/519 1§)

Tässä tarkastelussa ei ole voitu ottaa huomioon eri palvelujen käyttäjinä olleiden asiakkaiden avun tarvetta ja hoidettavuutta. Hoidettavuus ja avun tarve määrittävät palvelujen tason ja määrän.

### **1 Kehitysvammaisten henkilöiden määrä kunnassa**

Kunnan kehitysvammaisilla henkilöillä tarkoitetaan henkilöitä, joilla on voimassa oleva KvL:n mukainen erityishuolto-ohjelma tai jotka ovat käyttäneet kehitysvammahuollon palveluita joko vuonna 2007 tai aikaisemmin.

Kunnan kehitysvammaisten henkilöiden määrää käytetään Kuusikko-vertailussa ryhmiteltäessä asiakkaita iän mukaan ja suhteutettaessa kehitysvammaisten henkilöiden määrää kuntien väestöön.

#### **Asiakkaat ryhmitellään iän ja asumismuodon mukaan seuraavasti:**

- 0-5-vuotiaat
- 6-17-vuotiaat (oppivelvollisuusikäiset)
- 18-25-vuotiaat
- 26-49-vuotiaat
- 50+vuotiaat

1a) Kotona /vanhempien luona asuvat / itsenäisesti tai tukiasunnoissa asuvat 0-17-vuotiaista asiakkaista

1b) Vanhemmista kuin 25 vuotta täyttäneistä ikäryhmistä erikseen

- vanhempien luona
- itsenäisesti
- tukiasunnoissa asuvat

2) Perhehoidossa olevat

3) Asuntoloissa asuvat

4) Laitoksissa asuvat

Asumismuodon mukainen ryhmittely tehdään poikkileikkaustietona 31.12.2007 mukaisesta asumismuodosta em. iän mukaisella jaottelulla.

### **2 Kehitysvammalain mukaisia palveluja vuoden 2007 aikana käyttäneet asiakkaat**

Kuusikko-vertailussa käytetään KEHITYSVAMMAHUOLLON ASIAKASMÄÄRÄNÄ kehitysvammalain (KvL) mukaisia palveluja vuoden 2007 aikana **käyttäneet** asiakkaat siten, että eri palveluja saaneet asiakashenkilöt ovat mukana vain kertaalleen. Turussa järjestetään kehitysvammaisten henkilöiden palvelut ensisijaisesti sosiaalihuoltolain, päivähoitolain ja kansanterveyslain mukaisina avohuollon palveluina. Jos henkilö tarvitsee erityishuoltoa, palvelut hankitaan erityishuoltona kuntayhtymiltä. Turussa on erityishuollon palvelujen lisäksi otettu huomioon sellaiset sosiaalihuollon palvelut, kuin neuvolatoiminta, asumispalvelut sekä työ- ja päivätoiminta, jotka järjestetään nimenomaan kehitys vammaisille aikuisille ja jotka muissa Kuusikon kunnissa järjestetään KvL:n mukaisina palveluina.



### 3 Kehitysvammahuollon kustannukset vuonna 2007

Kustannuksiin otetaan mukaan pääsääntöisesti kehitysvammalain (KvL) mukaisten palvelujen kustannukset. Mukaan otetaan kaikki pelkästään kehitysvammaisten ryhmälle tuotettavien palvelujen ja toiminnan kustannukset.

**Kustannuksiin ei oteta mukaan** kehitysvammaisten käyttämien normaalien sosiaali- ja terveystyöpalvelujen kustannuksia (esimerkiksi vastaanotto toiminta, perheneuvola tai sosiaalityö) eikä hallinnon vyörytyskustannuksia kehitysvammahuoltoon.

Kustannustiedot kerätään kustakin tarkasteltavasta toiminnosta kolmessa osassa: **Bruttokustannukset, asiakasmaksutulot (=ylläpitomaksut) ja näiden erotuksena syntyvä nettokustannukset.**

Toimintojen bruttokustannukset sisältävät välittömät palvelujen tuottamisesta koituneet kustannukset (ei sisällä jaksotettujen irtaimen omaisuuden kustannuserien osalta tehtyjä vuosittaisia poistoja ja korkoja).

Ostopalveluina kuntayhtymiltä tai yksityisiltä palveluntuottajilta hankittavista palveluista kootaan ensisijaisesti nettokustannukset. Näistä palveluista tuotetaan myös bruttokustannukset ja palvelujentuottajien asiakkailta perimät (ylläpito)maksut, mikäli ne ovat helposti saatavissa. Ostopalveluissa hallinnon vyörytyskustannukset sisältyvät kustannuksiin.

**Kustannusten vertailut tehdään nettokustannuksista.** Kun kustannuksia verrataan aikaisempiin vuosiin, käytetään vertailussa viimeisen vertailuvuoden arvoon korotettuja kustannuksia. Kustannusten korotuksessa viimeisen vertailuvuoden arvoon käytetään Tilastokeskuksen julkaisemaa julkisten menojen hintaindeksiä sosiaalitoimelle. Liitteessä 2C on aikaisempien vuosien kustannukset muutettu vuoden 2007 rahan arvoon.

### 4 Kehitysvammaisten laitoshoido

Laitoshoido on kehitysvammalain tarkoittamaa ympärivuorokautisista asumista, hoitoa ja huolenpitoa, joka sisältää kaikki asiakkaan tarvitsemat palvelut esim. lääkehoidon, terapiat ja päivätoiminnan. Laitoshoido jakautuu pitkäaikaiseen yli kolme kuukautta kestävään ja tilapäiseen eli lyhytaikaiseen laitoshoidoon. Tilapäinen laitoshoido voi olla sosiaalisista tai kuntoutuksellisista syistä johtuvaa. Asiakasmaksuna peritään asiakkailta pitkäaikaisessa laitoshoidossa maksukyvyyn mukainen ylläpitomaksu (korkeintaan 80 % tuloista) ja tilapäisestä laitoshoidosta sosiaali- ja terveydenhuollon asiakasmaksuasetuksen mukainen maksu. Toimintatietoihin kerätään laitoshoidon asiakkaat ja siitä tilapäisen laitoshoidon asiakkaat vuoden aikana erikseen kunnallisesta ja ostopalveluna hankitusta laitoshoidosta. Lisäksi kerätään laitoshoidon käyttöpäivät ja siitä tilapäiset päivät vuoden aikana. Kustannustiedoissa jakoa pitkäaikaiseen ja tilapäiseen ei tehdä.

### 5 Perhehoito

Sosiaalihuoltolain 25§:n mukaan perhehoidolla tarkoitetaan henkilön hoidon, kasvatuksen tai muun ympärivuorokautisen huolenpidon järjestämistä hänen oman kotinsa ulkopuolella yksityiskodissa. Perhehoitolaki tarkentaa sosiaalihuoltolain 25 §:n määrittelyn pohjalta perhehoidon järjestämistä. Perhehoito pohjautuu perhehoitolain mukaiseen toimeksiantosopimukseen. Perhehoito voi olla vakinaisena asumisena annettavaa pitkäaikaista perhehoitoa tai kehitysvammaisen perhettä tukevaa tilapäistä perhehoitoa. Pitkäaikaisen perhehoidon asiakkaalta peritään maksukyvyyn mukainen ylläpito- maksu, joka perustuu maksuasetukseen. Tilapäisestä perhehoidosta peritään maksuasetuksen mukainen vuorokausimaksu. Perhehoidon kustannuksiin sisältyy muun muassa perhehoitajille maksettava palkkio ja kulukorvaus. Perhehoidon toiminta- ja kustannustiedot kerätään samalla tavalla kuin laitoshoidossa.

### 6 Kehitysvammaisten asumispalvelut

Kehitysvammaisten asumispalvelut ovat avohuoltona toteutettavia asumispalveluja. Autettu asuminen ja ohjattu asuminen jakaantuvat pitkäaikaiseen ja tilapäiseen eli lyhytaikaiseen asumiseen. Pitkäaikaisissa asumispalveluissa **lyhytaikaisia** poissaoloja (esim. lomat, sairausjaksot) ei oteta huomioon käyttöpäivien laskennassa. Tuetussa asumisessa ei ole tilapäistä asumista.

Kehitysvammaisten asumispalvelujen toiminta- ja kustannustiedot kerätään samalla tavalla kuin laitoshoidossa. Tässä selvityksessä asumisharjoittelu sisältyy tilapäisen autetun ja ohjatun asumisen suoritteisiin. Tuetussa asumisessa käyttöpäivinä ilmoitetaan kaikki päivät vuokrasuhteen päättymiseen asti.

Kärkullan määrittelee asumispalvelunsa käyntikertoina. Kuusikossa käytetään asumispäiviä, ei käyntikertoja.

Kärkullan tilastojen suoritteet luokitellaan Kuusikon tiedonkeruussa seuraavasti:  
stödboende tai boende 1 =tuettua asumista  
boende 2 =ohjattua asumista  
boende 3 =autettua asumista  
extra krävande =autettua asumista.

### **6.1 Autettu asuminen**

Autettu asuminen sisältää henkilökunnan tuen ja ohjauksen kaikkina vuorokauden aikoina. Asiaksmaksuna peritään ylläpitomaksu, joka sisältää muun muassa vuokran ja ateriat. Henkilökunnan palvelut annetaan erityishuoltona, ne ovat asiakkaalle ilmaisia. Asiakas maksaa itse lääkkeensä ja terapiansa. Autettu asuminen toteutetaan pääsääntöisesti 5-15 asukkaan ryhmäasumisena.

### **6.2 Ohjattu asuminen**

Ohjattu asuminen sisältää päivittäin tukea, ei yövalvontaa. Henkilökuntaa on asukkaiden apuna ja tukena yleensä aamulla, illalla ja viikonloppuisin. Asiaksmaksuna peritään vuokra, jos asiakas ei ole suoraan vuokrannut asuntoa. Jokapäiväiseen elämään liittyvät menonsa asiakas maksaa itse (esim. ruoka ja vaatetus). Ohjatun asumisen yksikössä asuu yleensä 5-10 asiakasta. Suurin ohjatun asumisen ryhmäkoko on 20 (Tampereella).

### **6.3 Tuettu asuminen**

Tuettuun asumiseen sisältyy yksilöllisen tarpeen mukainen tuki. Tuki voi olla jopa päivittäistä, mutta myös selvästi harvemmin esim. vain kerran viikossa annettavaa. Asumismuoto on tarkoitettu omatoimista suoriutumista tukeväksi asumismuodoksi.

Yleensä tuetun asumisen asiakkaan tarvitseman tuen tuottaa ohjatun asumisen yksikön henkilökunta, mutta tuen voi tuottaa myös kotipalvelun henkilöstö tai se voidaan hankkia ostopalveluna. Kotipalveluna tai muuna peruspalveluna toteutetun tuen kustannuksia ei eritellä Kuusikon kunnissa, ne eivät sen vuoksi ole mukana tässä vertailussa. Asumismuotona tuetussa asumisessa on yksin, kaksin tai pienessä ryhmäasunnossa asuminen.

### **6.4 Muut asumismuodot**

Edellä mainittujen asumismuotojen lisäksi joitakin kehitysvammaisia asuu esimerkiksi vammaispalvelulain mukaisessa palveluasumisessa tai itsenäisesti omissa asunnoissaan. Nämä asiakkaat ja heistä kuntien kehitysvammahuollolle aiheutuvat kustannukset ovat mukana kokonaisasiakasmäärässä ja -kustannuksissa. Asumisen osalta heidän tietojaan ei koota erikseen.

## **7 Työ- ja päivätoiminta**

Tähän kokonaisuuteen lasketaan päivätoiminta, työtoiminta, tuettu työtoiminta/avotyötoiminta ja tuettu työ/tuettu työllistyminen. Toiminnan toteutustavat vaihtelevat kunnittain.

Asiakas osallistuu toimintaan 2-5 päivänä viikossa oman erityishuolto-ohjelmansa mukaisesti.

- 7.1 Päivätoiminta** on asiakkaan toimintakyvyn mukaan suunniteltua kuntoutuksellista ja virikkeellistä toimintaa kehitysvammahuollon yksiköissä
- 7.2 Työtoiminta** on kehitysvammaisille tarkoitettua työn luonteista toimintaa kehitysvammahuollon yksiköissä. Työtoiminnasta asiakkaille voidaan maksaa eläkkeen lisäksi työosuusrahaa.
- 7.3 Tuettu työtoiminta eli avotyötoiminta** on kehitysvammaisille henkilöille tavallisella työpaikalla järjestettyä, henkilökohtaisen tuen sisältävää **huoltosuhteista työtoimintaa**. Kehitysvammaiselle työntekijälle maksetaan tuetusta työtoiminnasta eläkkeen lisäksi työosuusrahaa.
- 7.4 Tuettu työ eli tuettu työllistyminen** on kehitysvammaisille henkilöille tavallisella työpaikalla järjestettyä **työsopimukseen perustuvaa palkkatyötä**. Työhön perehdytyksen ja tuen antaa kehitysvammahuollon työntekijä, joka tukee tarpeen mukaan myös työnantajaa. Työstä maksetaan työntekijän työpanokseen suhteutettua palkkaa. Pääasiallinen tulo myös tuetussa työssä olevalla kehitysvammaisella työntekijällä on eläke.

Toimintatiedot (asiakkaat ja suoritteet = päivät) kerätään yhteen päivätoiminnasta ja työtoiminnasta. Tuettu työtoiminta/avotyötoiminta ja tuettu työ/tuettu työllistyminen kerätään myös yhdeksi kokonaisuudeksi. Molemmista eritellään kunnallinen ja ostopalveluna hankittu toiminta. Kustannukset kootaan erikseen kunnallisesta ja ostopalveluna järjestetystä työ- ja päivätoiminnasta ilman tarkempaa kohtien 7.1-7.4 mukaista erittelyä.

## **8 Muut kehitysvammahuollon palvelut**

Muita palveluja ovat muun muassa leirit, kerhot ja (kehitysvammaneuvo), varhaiskuntoutus, palveluohjaus, kotihoidon ohjaus ja kuntoutusohjaus. Muut palvelut sisältävät lisäksi kehitysvammahuollossa työskentelevän kehitysvammaisia asiakkaita hoitavan ja ohjaavan henkilöstön, joka ei sisälly yksittäisen palvelun henkilöstöön (fysioterapeutit, sosiaalityöntekijät, lääkärit) sekä kehitysvammahuollon johdon ja toimistohenkilöstön.

### **8.1 Kehitysvammaisten koululaisten aamu- ja iltapäivähoito**

Kehitysvammahuollon kehitysvammaisille koululaisille järjestämä koululaisten aamu- ja iltapäivätoiminta. Toiminta voi olla omaa toimintaa ja/tai ostopalveluna hankittua. Koska toteutustavat vaihtelevat kunnittain, kunnat kuvaavat lyhyesti, miten palvelu toteutetaan.

Kunnan yleishallinto, esim. palkanlaskenta, taloushallinto yms., ei ole mukana. Kohdan 8.3 palveluista ei koota asiakas- ja suoritustietoja.

### **Toimintatiedot**

Muista palveluista kootaan asiakkaat yhteensä vuoden aikana. Asiakas, joka on käyttänyt useampia muita palveluja, lasketaan kertaalleen. Kehitysvammaisten koululaisten aamu- ja iltapäivähoidosta kootaan asiakkaiden ja suoritteiden määrä.

### **Muiden palvelujen kustannukset**

Muiden palvelujen kustannuksiin kootaan kohtien kustannukset yhteensä (kokonaiskustannukset ja asiakasmaksut erikseen. Jos ei ole ollut asiakasmaksutuloja, kokonaiskustannukset = nettokustannukset). Ilmoitetaan lisäksi kunnallisten ja ostopalveluna hankittujen muiden palvelujen nettokustannukset.

Kustannuksista eritellään lisäksi koululaisten aamu- ja iltapäivätoiminnan nettokustannukset.

Osassa kunnista kehitysvammahuollon johdon ja toimistohenkilöstön tehtäviin kuuluu myös muun kuin kehitysvammaisille asiakkaille suunnatun toiminnan johtaminen ja tukeminen. Tällöin kustannuksiin kirjataan se osa kustannuksista, joka kohdistuu/ jonka arvioidaan kohdistuvan kehitysvammahuollon tehtävien hoitoon.

## Kuusikon kuntien kehitysvammahuollon asiakas- sekä kustannustietoja vuodelta 2007

15.8.2008

VÄESTÖTIEDOT 1.1. 2008

	Helsinki	Espoo	Vantaa	Turku	Tampere	Oulu	Kuusikko
<b>KOKO VÄESTÖ</b>	<b>568 531</b>	<b>238 047</b>	<b>192 522</b>	<b>175 286</b>	<b>207 866</b>	<b>131 585</b>	<b>1 513 837</b>
0 - 5-vuotiaat	32 189	20 102	14 954	9 454	11 926	9 800	98 425
6 - 17-vuotiaat	63 234	36 681	28 699	18 843	23 703	17 117	188 277
18 - 25-vuotiaat	68 287	25 534	19 612	24 665	29 926	20 251	188 275
26 - 49-vuotiaat	212 073	87 042	69 759	56 900	70 263	45 280	541 317
50 + vuotiaat	192 748	68 688	59 498	65 424	72 048	39 137	497 543

% -osuudet

	Helsinki	Espoo	Vantaa	Turku	Tampere	Oulu	Kuusikko
<b>KOKO VÄESTÖ</b>	<b>100</b>	<b>100</b>	<b>100</b>	<b>100</b>	<b>100</b>	<b>100</b>	<b>100</b>
0 - 5-vuotiaat	5,7	8,4	7,8	5,4	5,7	7,4	6,5
6 - 17-vuotiaat	11,1	15,4	14,9	10,7	11,4	8,2	12,4
18 - 25-vuotiaat	12,0	10,7	10,2	14,1	14,4	9,7	12,4
26 - 49-vuotiaat	37,3	36,6	36,2	32,5	33,8	34,4	35,8
50 + vuotiaat	33,9	28,9	30,9	37,3	34,7	29,7	32,9

## 1, 2, 3 KEHITYSVAMMAHUOLLON ASIAKKAAT SEKÄ KOKONAISKUSTANNUKSET 2007

<b>1 Kehitysvammaisten henkilöiden lukumäärä 2007 (ks.määritelmät)</b>	<b>1 978</b>	<b>777</b>	<b>679</b>	<b>867</b>	<b>929</b>	<b>767</b>	<b>5 997</b>
- joista KvL:n mukaisen ehon omaavia asiakkaita	<b>1 978</b>	<b>753</b>	<b>673</b>	<b>275</b>	<b>865</b>	<b>636</b>	<b>5 180</b>
1.1 Kehitysvammaisten henkilöiden lukumäärä	1 978	777	679	867	929	767	5 997
0 - 5-vuotiaat	69	56	22	38	54	54	293
6 - 17-vuotiaat	377	275	206	185	206	192	1 441
18 - 25-vuotiaat	297	139	128	146	144	100	954
26 - 49-vuotiaat	676	228	246	319	333	245	2 047
50 + vuotiaat	559	79	77	168	192	176	1 251

## 1.1B Kehitysvammaisten henkilöiden %-osuus eri ikäryhmissä

0 - 5-vuotiaat	3,5	7,2	3,2	4,4	5,8	7,0	4,9
6 - 17-vuotiaat	19,1	35,4	30,3	21,6	22,2	25,0	24,1
18 - 25-vuotiaat	15,0	17,9	18,9	17,1	15,5	13,0	15,9
26 - 49-vuotiaat	34,2	29,3	36,2	37,3	35,8	31,9	34,2
50 + vuotiaat	28,3	10,2	11,3	19,6	20,7	22,9	20,9

## 1.a. Kehitysvammaiset henkilöt ikäryhmittäin % vastaavasta väestöstä

<b>Kaikki yhteensä</b>	<b>0,35</b>	<b>0,33</b>	<b>0,35</b>	<b>0,49</b>	<b>0,45</b>	<b>0,58</b>	<b>0,40</b>
0-5-vuotiaat	0,21	0,28	0,15	0,40	0,45	0,55	0,30
6-17-vuotiaat	0,60	0,75	0,72	0,98	0,87	1,12	0,77
18 - 25-vuotiaat	0,43	0,54	0,65	0,59	0,48	0,49	0,51
26 - 49-vuotiaat	0,32	0,26	0,35	0,56	0,47	0,54	0,38
50 + vuotiaat	0,29	0,12	0,13	0,26	0,27	0,45	0,25

## 1.b. Kehitysvammaiset henkilöt ikäryhmittäin % kehitysvammahuollon asiakasmäärästä

Kaikki yhteensä	100	100	100	100	100	100	100
0-5-vuotiaat	3,5	7,2	3,2	4,4	5,8	7,0	4,9
6-17-vuotiaat	19,1	35,4	30,3	21,6	22,2	25,0	24,1
18-25-vuotiaat	15,0	17,9	18,9	17,1	15,5	13,0	15,9
26 - 49-vuotiaat	34,2	29,3	36,2	37,3	35,8	31,9	34,2
50 + vuotiaat	28,3	10,2	11,3	19,6	20,7	22,9	20,9

<b>2 Kehitysvammahuollon palveluja käyttäneet asiakkaat 2007</b>	<b>1 652</b>	<b>777</b>	<b>636</b>	<b>689</b>	<b>748</b>	<b>636</b>	<b>5 138</b>
Osuus kunnan kehitysvammaisista henkilöistä	83,5	100,0	93,7	79,5	80,5	82,9	83,5

## 3 Kehitysvammahuollon palvelujen kustannukset 2007

Kokonaiskustannukset (=brutto)	63 905 948	19 263 997	18 189 676	17 881 919	16 410 482	15 277 292	150 929 313
- perityt asiakasmaksut	4 598 497	781 585	853 916	717 988	0	1 128 147	8 080 132
<b>Nettokustannukset (=kokonaiskustannukset - asiakasmaksut)</b>	<b>59 307 451</b>	<b>18 482 412</b>	<b>17 335 760</b>	<b>17 163 931</b>	<b>16 410 482</b>	<b>14 149 145</b>	<b>142 849 181</b>

-Josta kunnallisen toiminnan osuus	34 249 278	4 230 830	5 382 185	3 316 635	141 395	4 606 780	55 241 141
-Josta ostopalvelujen osuus	25 058 173	12 337 368	11 955 682	13 847 297	16 269 087	9 542 365	87 608 041
	<b>59 307 451</b>	<b>16 568 198</b>	<b>17 337 867</b>	<b>17 163 932</b>	<b>16 410 482</b>	<b>14 149 145</b>	<b>142 849 182</b>

## Kehitysvammahuollon kustannukset 2007 %

-Josta kunnallisen toiminnan osuus %	57,7	22,9	31,0	19,3	0,9	32,6	38,7
-Josta ostopalvelujen osuus %	42,3	66,8	69,0	80,7	99,1	67,4	61,3

Kehitysvammahuollon suoritteet 2007 (laitoshoido, perhehoito, asumispalvelut sekä työ- ja päivätoiminta)	516 004	168 763	149 464	181 210	189 193	190 300	1 394 934
josta kunnallisen toiminnan suoritteet (päivät, käynnit)	278 142	49 956	46 858	61 477	0	120 409	556 842
josta ostopalvelujen suoritteet	237 862	118 807	102 606	119 733	189 193	69 891	838 092

## Kehitysvammahuollon suoritteet 2007 %

josta kunnallisen toiminnan suoritteet %	53,9	29,6	31,4	33,9	0,0	63,3	39,9
josta ostopalvelujen suoritteet %	46,1	70,4	68,6	66,1	100,0	36,7	60,1

Nettokustannukset euroa / suorite	115	110	116	95	87	74	102
josta kunnallisen toiminnan suoritteet (päivät, käynnit)	123	85	115	54		38	99
josta ostopalvelujen suoritteet	105	104	117	116	86	137	105

## 4 Kehitysvammaisten laitoshoido

<b>4.1.1+4.2.1 Laitoshoidon asiakkaat 2007</b>	<b>452</b>	<b>122</b>	<b>85</b>	<b>176</b>	<b>182</b>	<b>240</b>	<b>1 257</b>
-Josta tilapäisen laitoshoidon asiakkaat	135	64	28	48	55	173	503
Kunnallisen laitoshoidon osuus (%)	64,6	0,0	0,0	0,0	0,0	0,0	23,2
Ostopalvelulaitoshoidon osuus (%)	37,8	100,0	100,0	100,0	100,0	100,0	77,6
<b>Laitoshoidon asiakkaat % kaikista kehitysvammahuo</b>	<b>27,4</b>	<b>15,7</b>	<b>13,4</b>	<b>25,5</b>	<b>24,3</b>	<b>37,7</b>	<b>24,5</b>

## Kuusikon kuntien kehitysvammahuollon asiakas- sekä kustannustietoja vuodelta 2007

15.8.2008

	Helsinki	Espoo	Vantaa	Turku	Tampere	Oulu	Kuusikko
4.2.1+4.2.2 Laitoshoidon käyttöpäivät 2007	117 390	21 422	19 193	47 192	46 792	26 769	278 758
- Josta tilapäisen laitoshoidon käyttöpäivät	5 498	3 159	1 567	1 889	3 487	3 021	18 621
Kunnallisen laitoshoidon osuus (%)	54,7	0,0	0,0	0,0	0,0	0,0	23,0
Ostopalvelulaitoshoidon osuus (%)	45,3	100,0	100,0	100,0	100,0	100,0	77,0
4.1.3+4.2.3 Laitoshoidon kokonaiskustannukset	24 309 458	3 861 606	3 262 318	8 128 321	8 244 741	5 159 100	52 965 544
- Laitoshoidosta perityt asiakasmaksut	858 754	92 157	102 004	..	..	0	1 052 915
Asiakasmaksut % kokonaiskustannuksista	3,5	2,4	3,1				2,0
<b>Laitoshoidon nettokustannukset</b>	<b>23 450 704</b>	<b>3 769 449</b>	<b>3 160 314</b>	<b>8 128 321</b>	<b>8 244 741</b>	<b>5 159 100</b>	<b>51 912 629</b>
Kunnallisen laitoshoidon osuus (%)	63,1	0,0	0,0	0,0	0,0	0,0	28,5
Ostopalvelulaitoshoidon osuus (%)	36,9	100,0	100,0	100,0	100,0	100,0	71,5
<b>Laitoshoidon osuus kokonaiskustannuksista %</b>	<b>39,5</b>	<b>20,4</b>	<b>18,2</b>	<b>47,4</b>	<b>50,2</b>	<b>36,5</b>	<b>36,3</b>

## 4.1 Kunnallinen kehitysvammaisten laitoshoido

4.1.1 Asiakkaat vuoden 2007 aikana	292		0		0	0	292
- Josta tilapäisen laitoshoidon asiakkaat	122		0			0	122
4.1.2 Kunnallisen laitoshoidon käyttöpäivät 2007	64 237		0		0	0	64 237
- Josta tilapäisen laitoshoidon käyttöpäivät	4 572		0		0	0	4 572
4.1.3 Kunnallisen laitoshoidon kokonaiskustannukset	15 256 729	0	0		0	0	15 256 729
- perityt asiakasmaksut	464 084	0	0		0	0	464 084
<b>Kunnallisen laitoshoidon nettokustannukset</b>	<b>14 792 645</b>						<b>14 792 645</b>

## 4.2 Ostopalveluna hankittu kehitysvammaisten laitoshoido

4.2.1 Ostopalvelulaitoshoidon asiakkaat 2007	171	122	85	176	182	240	976
- Josta tilapäisen laitoshoidon asiakkaat	21	64	28	48	55	173	389
4.2.2 Ostopalvelulaitoshoidon käyttöpäivät 2007	53 153	21 422	19 193	47 192	46 792	26 769	214 521
- Josta tilapäisen laitoshoidon käyttöpäivät	926	3 159	1 567	1 889	3 487	3 021	14 049
4.2.3 Ostopalvelulaitoshoidon kokonaiskustannukset	9 052 729	3 861 606	3 262 318	8 128 321	8 244 741	5 159 100	37 708 815
- perityt asiakasmaksut	394 670	92 157	102 004		0	0	
<b>Ostopalvelu laitoshoidon nettokustannukset</b>	<b>8 658 059</b>	<b>3 769 449</b>	<b>3 160 314</b>	<b>8 128 321</b>	<b>8 244 741</b>	<b>5 159 100</b>	<b>37 119 984</b>

## 5 Kehitysvammaisten perhehoito

Perhehoidon asiakkaiden osuus asiakkaista	8,4	16,7	15,4	3,8	3,6	1,3	8,3
5.1.1+5.2.1 Perhehoidon asiakkaat 2007	139	130	98	26	27	8	428
- Josta tilapäisen perhehoidon asiakkaat	53	92	80	12	8	3	248
5.1.2+5.2.2 Perhehoidon käyttöpäivät 2007	32 292	14 271	8 727	5 218	6 440	1 720	68 668
- Josta tilapäisen perhehoidon käyttöpäivät	1 172	1 506	2 690	667	243	71	6 349
<b>Perhehoidon kokonaiskustannukset</b>	<b>2 137 185</b>	<b>958 903</b>	<b>553 480</b>	<b>246 030</b>	<b>272 667</b>	<b>62 850</b>	<b>4 231 115</b>
<b>Perhehoidon nettokustannukset</b>	<b>1 718 545</b>	<b>870 130</b>	<b>462 451</b>	<b>174 445</b>	<b>272 667</b>	<b>61 707</b>	<b>3 559 945</b>

## 5.1 Kunnallinen kehitysvammaisten perhehoito

5.1.1 Kunnallisen perhehoidon asiakkaat 2007	83	60	79	27	0	4	253
- Josta tilapäisen perhehoidon asiakkaat	43	60	71	13	0	3	190
5.1.2 Kunnallisen perhehoidon käyttöpäivät 2007	16 302	1 010	5 109	5 175	0	274	27 870
- Josta tilapäisen perhehoidon käyttöpäivät	1 057	1 010	2 462	624	0	71	5 224

5.1.3 Kunnallisen perhehoidon kokonaiskustannukset	1 110 234	130 735	331 240	243 142	0	11806	1 827 157
- Perhehoidosta perityt asiakasmaksut	217 391	4 157	46 538	71 585	0	1143	340 814
<b>Kunnallisen perhehoidon nettokustannukset</b>	<b>892 843</b>	<b>126 578</b>	<b>284 702</b>	<b>171 557</b>	<b>0</b>	<b>10 663</b>	<b>1 486 343</b>

## 5.2 Ostopalveluna hankittu kehitysvammaisten perhehoito

5.2.1 Ostopalveluperhehoidon asiakkaat 2007	57	70	19	6	27	4	183
- Josta tilapäisen perhehoidon asiakkaat	10	32	9	6	8	0	65
5.2.2 Ostopalveluperhehoidon käyttöpäivät 2007	15 990	13 261	3 618	43	6 440	1 446	40 798
- Josta tilapäisen perhehoidon käyttöpäivät	115	496	228	43	243		1 125
5.2.3 Ostopalveluperhehoidon kokonaiskustannukset	1 026 951	828 168	222 240	2 888	272 667	51 044	2 403 958
- Perhehoidosta perityt asiakasmaksut	201 249	84 616	44 491			0	330 356
<b>Ostopalvelu perhehoidon nettokustannukset</b>	<b>825 702</b>	<b>743 552</b>	<b>177 749</b>	<b>2 888</b>	<b>272 667</b>	<b>51 044</b>	<b>2 073 602</b>
Perhehoidon osuus jkkokonaiskustannuksista %	2,9	4,7	2,7	1,0	1,7	0,4	2,5

## 6 Kehitysvammaisten asumispalvelut

6.1-6.5 Asumispalvelujen asiakkaat 2007	770	379	343	311	288	351	2 442
Autettu asuminen	496	268	290	211	155	223	1 643
Ohjattu asuminen	218	81	44	87	74	73	577
Tuettu asuminen	88	30	9	17	59	55	258
6.1-6.5 josta asumispalvelujen tilapäiset asiakkaat	160	151	126	87	70	66	660
Autettu asuminen	137	138	125	87	62	56	605
Ohjattu asuminen	26	13	1		8	10	58
tilapäiset asiakkaat % asumispalvelujen asiakkaista	20,8	39,8	36,7	28,0	24,3	18,8	27,0
asumisen asiakkaista	27,6	51,5	43,1	41,2	40,0	25,1	36,8
asumisen asiakkaista	11,9	16,0	2,3	0,0	10,8	13,7	10,1
6.1-6.5 osuus % eri asumismuodoissa kaikista asumispalvelujen asiakkaista							
Autettu asuminen	64,4	70,7	84,5	67,8	53,8	77,4	67,3
Ohjattu asuminen	28,3	21,4	12,8	28,0	25,7	25,3	23,6
Tuettu asuminen	11,4	7,9	2,6	5,5	20,5	19,1	10,6

## Kuusikon kuntien kehitysvammahuollon asiakas- sekä kustannustietoja vuodelta 2007

15.8.2008

	Helsinki	Espoo	Vantaa	Turku	Tampere	Oulu	Kuusikko
<b>Asumispalvelujen käyttöpäivät 2007</b>							
	<b>223 172</b>	<b>80 359</b>	<b>78 836</b>	<b>81 224</b>	<b>78 100</b>	<b>101 987</b>	<b>643 678</b>
Autettu asuminen	127 687	47 491	60 869	45 021	32 941	61 246	375 255
Ohjattu asuminen	65 275	22 224	14 682	30 317	24 718	21 973	179 189
Tuettu asuminen	30 210	10 644	3 285	5 886	20 441	18 768	89 234
<b>Asumispalvelujen käyttöpäiväosuudet % 2006</b>							
	100	100	100	100	100	100	100
Autettu asuminen	57,2	59,1	77,2	55,4	42,2	60,1	58,3
Ohjattu asuminen	29,2	27,7	18,6	37,3	31,6	21,5	27,8
Tuettu asuminen	13,5	13,2	4,2	7,2	26,2	18,4	13,9
<b>Josta tilapäiset asumispäivät</b>	<b>6 693</b>	<b>4 103</b>	<b>5 022</b>	<b>2 706</b>	<b>1 157</b>	<b>1 637</b>	<b>21 318</b>
Autettu asuminen	5 478	3 413	4 994	2 706	1 038	1 398	19 027
käyttöpäivät / asiakas	40	25	40	31	17	25	31
Ohjattu asuminen	1 215	690	28	0	119	239	2 291
<b>Asumispalvelujen kokonaiskustannukset</b>							
	<b>22 433 824</b>	<b>8 203 724</b>	<b>9 017 455</b>	<b>6 718 512</b>	<b>3 974 565</b>	<b>7 474 531</b>	<b>57 822 611</b>
Autettu asuminen	16 898 960	6 342 223	7 911 689	5 313 347	2 919 511	6 343 588	45 729 318
Ohjattu asuminen	4 817 228	1 687 446	976 099	1 314 427	832 134	1 021 943	10 649 277
Tuettu asuminen	717 637	174 055	129 667	90 738	222 920	109 000	1 444 017
<b>Asumispalvelujen nettokustannukset</b>							
	<b>19 489 501</b>	<b>7 786 385</b>	<b>8 459 865</b>	<b>6 354 677</b>	<b>3 974 565</b>	<b>6 439 344</b>	<b>52 504 337</b>
Autettu asuminen	15 004 757	5 969 739	7 487 254	5 185 684	2 919 511	5 643 602	42 210 546
Ohjattu asuminen	3 867 554	1 646 626	860 231	1 078 255	832 134	686 742	8 971 541
Tuettu asuminen	617 191	170 020	112 380	90 738	222 920	109 000	1 322 249
Autettu asuminen	77,0	76,7	88,5	81,6	73,5	87,6	80,4
Ohjattu asuminen	19,8	21,1	10,2	17,0	20,9	10,7	17,1
Tuettu asuminen	3,2	2,2	1,3	1,4	5,6	1,7	2,5
<b>Asumispalvelujen asiakkaiden osuus asiakkaista %</b>	<b>46,6</b>	<b>48,8</b>	<b>53,9</b>	<b>45,1</b>	<b>38,5</b>	<b>55,2</b>	<b>47,5</b>
<b>Asumispalvelujen osuus kokonaiskustannuksista</b>	<b>32,9</b>	<b>42,1</b>	<b>48,8</b>	<b>37,0</b>	<b>24,2</b>	<b>45,5</b>	<b>36,8</b>
<b>6.1-6.2 Autettu asuminen</b>							
<b>6.1 Kunnallinen autettu asuminen</b>							
6.1.1 Kunnallisen autetun asumisen asiakkaat 2007	269	61	21	70	0	93	514
-Josta tilapäisen autetun asumisen asiakkaat	106	54	7	53	0	20	240
6.1.2 Kunnallisen autetun asumisen käyttöpäivät 2007	63 073	3 999	6 719	8 001	0	23 996	105 788
-Josta tilapäiset asumispäivät	2 691	1 400	1 820	2 009	0	832	8 752
kustannukset	8 393 239	888 893	997 900	1 082 518	0	2 180 342	13 542 892
- Autetusta asumisesta perityt asiakasmaksut	1 107 520	90 490	85 724	127 663	0	464 921	1 876 318
<b>Kunnallisen autetun asumisen nettokustannukset</b>	<b>7 285 719</b>	<b>798 403</b>	<b>912 176</b>	<b>954 855</b>	<b>0</b>	<b>1 715 421</b>	<b>11 666 574</b>
<b>6.2 Ostopalveluna hankittu autettu asuminen</b>							
6.2.1 Ostopalvelu autetun asumisen asiakkaat 2007	240	207	269	147	156	140	1 159
-Josta tilapäisen autetun asumisen asiakkaat	64	84	118	38	62	36	402
6.2.2 Ostopalvelu autetun asumisen käyttöpäivät 2007	64 614	43 492	54 150	37 020	32 941	37 250	269 467
-Josta tilapäiset asumispäivät	2 787	2 013	3 174	697	1 038	566	10 275
6.2.3 Ostopalvelu autetun asumisen kokonais-							
kustannukset	8 505 721	5 453 330	6 913 789	4 230 829	2 919 511	4 163 246	32 186 426
- Autetusta asumisesta perityt asiakasmaksut	786 683	281 994	338 711		0	235 066	1 642 454
<b>Ostopalvelu autetun asumisen nettokustannukset</b>	<b>7 719 038</b>	<b>5 171 336</b>	<b>6 575 078</b>	<b>4 230 829</b>	<b>2 919 511</b>	<b>3 928 180</b>	<b>30 543 972</b>
	51	87	88	82	100	70	72
<b>6.3-6.4 Ohjattu asuminen</b>							
<b>6.3 Kunnallinen ohjattu asuminen</b>							
6.3.1 Kunnallisen ohjatun asumisen asiakkaat 2007	107	53	22	31	0	73	286
-Josta tilapäisen ohjatun asumisen asiakkaat	2	13	0		0	10	25
6.3.2 Kunnallisen ohjatun asumisen käyttöpäivät 2007	37 284	12904	7 575	10 502	0	21973	90 238
-Josta tilapäiset asumispäivät	10	690	0		0	239	939
kustannukset	2 783 122	797 802	424 953	480 025	0	1 021 943	5 507 845
- Ohjatusta asumisesta perityt asiakasmaksut	716 623	1 251	97 577	236 172	0	335 201	1 386 823
<b>Kunnallisen ohjatun asumisen nettokustannukset</b>	<b>2 066 500</b>	<b>796 551</b>	<b>327 376</b>	<b>243 853</b>	<b>0</b>	<b>686 742</b>	<b>4 121 022</b>
<b>6.4 Ostopalveluna hankittu ohjattu asuminen</b>							
6.4.1 Ostopalvelu ohjatun asumisen asiakkaat 2007	111	28	22	54	79	0	294
-Josta tilapäisen ohjatun asumisen asiakkaat	24		1		8	0	33
6.4.2 Ostopalvelu ohjatun asumisen käyttöpäivät 2007	27 991	9 320	7 107	19 815	24 718	0	88 951
-Josta tilapäiset asumispäivät	1 205		28		119	0	1 352
6.4.3 Ostopalvelu ohjatun asumisen kokonais-							
kustannukset	2 034 106	889 644	551 146	834 402	832 134	0	5 141 432
- Ohjatusta asumisesta perityt asiakasmaksut	233 052	39 569	18 291		0	0	290 912
<b>Ostopalvelu ohjatun asumisen nettokustannukset</b>	<b>1 801 054</b>	<b>850 075</b>	<b>532 855</b>	<b>834 402</b>	<b>832 134</b>	<b>0</b>	<b>4 850 520</b>
	47	52	62	77	100	0	54

## Kuusikon kuntien kehitysvammahuollon asiakas- sekä kustannustietoja vuodelta 2007

15.8.2008

	Helsinki	Espoo	Vantaa	Turku	Tampere	Oulu	Kuusikko
<b>6.5 Tuettu asuminen</b>							
Tuetun asumisen asiakkaat 2007	88	30	9		59	55	241
- Oma toiminta	67	14	1		0	55	137
- Ostopalvelut	21	16	8	17	59	0	121
Käyttöpäivät	30 210	10 644	3 285	5 886	20 441	18 768	89 234
- Oma toiminta	23 331	4 804	365		0	18 768	47 268
- oman toiminnan osuus käyttöpäivistä (%)							0
- Ostopalvelut	6 879	5 840	2 920	5 886	20 441	0	41 966
Kokonaiskustannukset Netto(oma ja ostopalvelut yhteensä)	717 637	174 055	129 667	90 738	222 920	109 000	1 444 017
- Kustannukset (oma toiminta)	147 902					109 000	256 902
- perityt asiakasmaksut	75 039					0	75 039
- Kustannukset (ostopalvelut)	569 734	174 055	129 667	90 738	222 920		1 187 114
- perityt asiakasmaksut	25 407	4 035	17 287		0	0	46 729
<b>Tuetun asumisen nettokustannukset</b>	<b>617 191</b>	<b>170 020</b>	<b>112 380</b>	<b>90 738</b>	<b>222 920</b>	<b>109 000</b>	<b>1 322 249</b>

100

**7 Kehitysvammahuollon työ- ja päivätoiminta (sis. avotyön ja tuetun työllistymisen)**

	1 019	341	338	329	451	352	
<b>Asiakkaat 2007</b>	<b>944</b>	<b>341</b>	<b>338</b>	<b>307</b>	<b>424</b>	<b>352</b>	<b>2 706</b>
- Suoritteet (päivät)	157 765	54 178	45 793	47 576	68 297	59 823	433 432
- Päivät/asiakkaat	167	159	135	155	161	170	160
Kunnallisen työ- ja päivätoiminnan osuus (%) päivistä	54,1	52,6	65,9	79,4	0,0	92,6	54,7
Ostopalvelu työ- ja päivätoiminnan osuus (%) päivistä	45,9	47,4	34,1	20,6	100,0	7,4	45,3
Työ- ja päivätoiminnan kokonaiskustannukset	10 449 795	4 173 392	3 601 236	2 311 022	3 356 184	2 035 290	25 926 919
- työ- ja päivätoiminnasta perityt asiakasmaksut	355 835	107 237	101 186	282 568	0	91 817	938 642
<b>Työ- ja päivätoiminnan nettokustannukset</b>	<b>10 093 960</b>	<b>4 066 155</b>	<b>3 500 050</b>	<b>2 028 454</b>	<b>3 356 184</b>	<b>1 943 473</b>	<b>24 988 276</b>
<b>Työ- ja päivätoiminnan asiakkaiden osuus asiakkaista</b>	<b>57,1</b>	<b>43,9</b>	<b>53,1</b>	<b>44,6</b>	<b>56,7</b>	<b>55,3</b>	<b>52,7</b>
Työ- ja päivätoiminnan osuus kokonaiskustannuksista	17,0	22,0	20,2	11,8	20,5	13,7	17,5
Kunnallisen työ- ja päivätoiminnan kokonaiskustannukset	5 446 912	2 516 854	2 433 180	1 916 684	0	1 758 167	14 071 797
- perityt asiakasmaksut	232 286	83 635	90 930	282 568	0	91 817	781 235
<b>Kunnallisen työ- ja päivätoiminnan nettokustannukset</b>	<b>5 214 626</b>	<b>2 433 219</b>	<b>2 342 250</b>	<b>1 634 116</b>	<b>0</b>	<b>1 666 350</b>	<b>13 290 562</b>
Kunnallisen työ- ja päivätoiminnan osuus (%) nettok.	51,7	59,8	66,9	80,6	0,0	85,7	53,2
	61	85	78	43			56
Ostopalveluna hankitun työ- ja päivätoiminnan kokonaiskustannukset	5 002 883	1 656 538	1 168 056	394 338	3 356 184	277 123	11 855 122
- perityt asiakasmaksut	123 549	23 602	10 256		0	0	157 407
<b>Ostopalveluna hankitun työ- ja päivätoiminnan nettokustannukset</b>	<b>4 879 334</b>	<b>1 632 936</b>	<b>1 157 800</b>	<b>394 338</b>	<b>3 356 184</b>	<b>277 123</b>	<b>11 697 715</b>
	67	64	74	40	49	63	60
<b>7.1 + 7.2 Päivä- ja työtoimintakeskukset</b>	<b>899</b>	<b>289</b>	<b>287</b>	<b>284</b>	<b>371</b>	<b>352</b>	<b>2 482</b>
<b>Päivätoiminnan ja työtoiminnan asiakkaat 2007</b>	<b>848</b>	<b>289</b>	<b>287</b>	<b>284</b>	<b>371</b>	<b>266</b>	<b>2 345</b>
- Suoritteet (päivät)	135 125	46 804	38 569	40 269	57 861	41 670	360 298
- Päivät/asiakkaat	159	162	134	142	156	157	154
7.1.1 - 7.2.1 Kunnallinen päivä- ja työtoimintakeskustoiminta							
- Asiakkaat 2007	495	149	196	223	0	304	1 367
osuus % päivätoiminnan ja työtoiminnan asiakkaista	58,4	51,6	68,3	78,5		114,3	58,3
- Suoritteet (päivät)	65 890	21 332	22 951	30 492	0	37 244	177 909
7.1.2-7.2.2 Ostopalveluna hankittu päivä- ja työtoimintakeskustoiminta							
- Asiakkaat 2007	404	140	91	61	371	48	1 115
- Suoritteet (päivät)	69 235	25 472	15 618	9 777	57 861	4 426	182 389
<b>7.3-7.4 Tuettu työtoiminta/avotyötoiminta ja tuettu työ/työllistyminen</b>							
- Asiakkaat 2007	171	52	51	45	80	86	485
- Suoritteet (päivät)	22 640	7 374	7 224	7 307	10 436	18 154	73 135
työpäiviä asiakasta kohden	132	142	142	162	130	211	151
7.3.1 Kunnallinen tuettu työtoiminta/avotyötoiminta							
- Asiakkaat 2007	77	43	30	45	0	86	281
- Suoritteet (päivät)	8 025	5 907	4 139	7 307	0	18 154	43 532
7.3.2 Ostopalveluna hankittu tuettu työtoiminta/avotyötoiminta							
- Asiakkaat 2007	22		0		48	0	70
- Suoritteet (päivät)	1 526		0		8 369	0	9 895
7.4.1 Kunnallinen tuettu työ/toettu työllistyminen							
- Asiakkaat 2007	85	8	21		0	0	114
- Suoritteet (päivät)	11 385	1 244	3 085		0	0	15 714
7.4.2 Ostopalveluna hankittu tuettu työ/toettu työllistyminen							
- Asiakkaat 2007	12	1	0		32	0	45
- Suoritteet (päivät)	1 704	223	0		2 067	0	3 994

## Kuusikon kuntien kehitysvammahuollon asiakas- sekä kustannustietoja vuodelta 2007

15.8.2008

	Helsinki	Espoo	Vantaa	Turku	Tampere	Oulu	Kuusikko
<b>8 Kehitysvammahuollon muut palvelut</b>							
<b>8 Muiden palvelujen asiakkaat yhteensä</b>	..	256	642	636	567	177	2 278
8.1.1 josta palveluohjauksen /avohuollon ohjauksen/varhaiskuntoutuksen asiakkaat			352		76	67	495
8.1.2 palveluohjauksen/ avohuollon ohjauksen/varhaiskuntoutuksen suoritteet ( käyntikerrat)			1 165		625	1059	2 849
8.2.1 josta kehitysvammaisten koululaisten aamu- ja iltapäivähoidon asiakkaat		168	161	22	0	110	461
8.2.2 kehitysvammaisten koululaisten aamu- ja iltapäivähoidon suoritteet		20 758	21 521	2 711	0	9305	54 295
<b>8.4 Muiden palvelujen kokonaiskustannukset 2007</b>	4 575 686	2 066 372	1 755 187	478 034	562 325	545 521	9 983 125
8.4.1 josta koululaisten aamu- ja iltapäivätoiminnan kustannukset	0	1 181 199	1 202 046	78 938		75 600	2 613 383
osuus % muista kustannuksista	0 %	59 %	69 %	17 %	0 %	14 %	26 %
8.4.2 Perityt asiakasmaksut	20 944	76 079	2 107		0	0	99 130
<b>8.4.3 Muiden palvelujen nettokustannukset</b>	<b>4 554 741</b>	<b>1 990 293</b>	<b>1 753 080</b>	<b>478 035</b>	<b>562 325</b>	<b>545 521</b>	<b>9 883 995</b>
8.4.3.1 josta kunnallisen kustannukset	3 924 082	76 079	1 515 681	312 254	141 395	418 603	6 388 094
8.4.3.2 josta ostopalveluna hankitun kustannukset	630 659		239 506	165 781	420 930	126 918	1 583 794
Muiden palvelujen osuus % kehitysvammahuollon kokonaiskustannuksista	7,7	10,8	10,1	2,8	3,4	3,9	6,9



## Kuusikon kuntien kehitysvammahuollon kustannustietoja 2002-2007

	vuosi	HELSINKI	muutos-%	ESPOO	muutos-%	VANTAA	muutos-%	TURKU	muutos-%	TAMPERE	muutos-%	VIISIKKO	muutos-%	OULU	muutos-%	KUUSIKKO	muutos-%
<b>Väestö 31.12.</b>	2002	559 716	0,0	221 597	2,2	181 890	1,1	174 618	0,5	199 823	1,0	1 337 644	0,7			1 337 644	0,7
	2003	559 330	-0,1	224 231	1,2	184 039	1,2	175 059	0,3	200 966	0,6	1 343 625	0,4			1 343 625	0,4
	2004	559 046	-0,1	227 472	1,4	185 429	0,8	174 824	-0,1	202 932	1,0	1 349 703	0,5			1 349 703	0,5
	2005	560 905	0,3	231 704	1,9	187 281	1,0	173 868	-0,5	204 337	0,7	1 358 095	0,6	128 962		1 487 057	10,2
	2006	564 521	0,6	235 019	1,4	189 711	1,3	175 354	0,9	206 368	1,0	1 370 973	0,9	130 178	0,9	1 501 151	0,9
	2007	568 531	0,7	238 047	1,3	192 522	1,5	175 286	0,0	207 866	0,7	1 382 252	0,8	131 585	1,1	1 513 837	0,8
<b>KEHITYSVAMMAHUOLLON ASIAKKAAT</b>																	
Kunnan kehitysvammaiset henkilöt	2002	1 928	4,1	622	1,3	614	5,3	805	2,9	851	1,7	4 820	3,3			4 820	3,3
	2003	1 909	-1,0	669	7,6	636	3,6	814	1,1	850	-0,1	4 878	1,2			4 878	1,2
	2004	1 898	-0,6	723	8,1	653	2,7	802	-1,5	872	2,6	4 948	1,4			4 948	1,4
	2005	1 912	0,7	753	4,1	666	2,0	807	0,6	896	2,8	5 034	1,7	714		5 748	16,2
	2006	1 905	-0,4	783	4,0	675	1,4	854	5,8	910	1,6	5 127	1,8	749	4,9	5 876	2,2
	2007	1 978	3,8	777	-0,8	679	0,6	867	1,5	929	2,1	5 230	2,0	767	2,4	5 997	2,1
<b>Muutos % 03-07(05-07)</b>		<b>3,6</b>		<b>16,1</b>		<b>6,8</b>		<b>6,5</b>		<b>9,3</b>		<b>7,2</b>		<b>7,4</b>		<b>4,3</b>	
KvL:n mukaisia palveluja käyttäneet asiakkaat	2002	1 582	0,6	613	1,8	566	6,4	690	12,9	706	-4,5	4 157	2,5			4 157	2,5
	2003	1 615	2,1	669	9,1	574	1,4	662	-4,1	741	5,0	4 261	2,5			4 261	2,5
	2004	1 622	0,4	723	8,1	610	6,3	659	-0,5	731	-1,3	4 345	2,0			4 345	2,0
	2005	1 621	-0,1	753	4,1	635	4,1	678	2,9	746	2,1	4 433	2,0	568		5 001	15,1
	2006	1 621	0,0	783	4,0	623	-1,9	690	1,8	762	2,1	4 479	1,0	607	6,9	5 086	1,7
	2007	1 652	1,9	777	-0,8	636	2,1	689	-0,1	748	-1,8	4 502	0,5	636	4,8	5 138	1,0
<b>Muutos % 03-07(05-07)</b>		<b>2,3</b>		<b>16,1</b>		<b>10,8</b>		<b>4,1</b>		<b>0,9</b>		<b>5,7</b>		<b>12,0</b>		<b>2,7</b>	
Kunnan kehitysvammaisten osuus väestöstä	2002	0,34		0,28		0,34		0,46		0,43		0,36				0,36	
	2003	0,34		0,30		0,35		0,46		0,42		0,36				0,36	
	2004	0,34		0,32		0,35		0,46		0,43		0,37				0,37	
	2005	0,34		0,32		0,36		0,46		0,44		0,37	0,55			0,39	
	2006	0,34		0,33		0,36		0,49		0,44		0,37	0,58			0,39	
	2007	0,35		0,33		0,35		0,49		0,45		0,38	0,58			0,40	
KvL:n mukaisia palveluja käyttäneitä asiakkaita % kehitysvammahuollon asiakkaita	2002	82,1		98,6		92,2		85,7		83,0		86,2				86,2	
	2003	84,6		100,0		90,3		81,3		87,2		87,4				87,4	
	2004	85,5		100,0		93,4		82,2		83,8		87,8				87,8	
	2005	84,8		100,0		95,3		84,0		83,3		88,1	79,6			87,0	
	2006	85,1		100,0		92,3		80,8		83,7		87,4	81,0			86,6	
	2007	83,5		100,0		93,7		79,5		80,5		86,1	82,9			85,7	
<b>KEHITYSVAMMAHUOLLON KOKONAISKUSTANNUKSET</b>																	
Kokonaiskustannukset (Brutto)	2002	48 293 520	3,3	13 733 946	12,9	11 511 303	1,1	13 286 688	2,8	11 843 044	9,9	98 668 501	5,0			98 668 501	5,0
Kokonaiskustannuksista puuttuu asiakasmaksuja Espoosta, Vantaalta, Turussa ja Tampereella	2003	48 860 330	1,2	13 860 252	0,9	11 854 695	3,0	12 889 118	-3,0	11 756 975	-0,7	99 221 370	0,6			99 221 370	0,6
	2004	51 951 317	6,3	15 095 434	8,9	14 827 285	25,1	13 958 789	8,3	12 407 559	5,5	108 240 384	9,1			108 240 384	9,1
	2005	55 804 708	7,4	16 374 100	8,5	15 812 325	6,6	15 326 753	9,8	13 767 616	11,0	117 085 502	8,2	14 149 443		131 234 945	
	2006	59 782 183	7,1	18 702 830	14,2	16 836 260	6,5	16 950 654	10,6	15 262 159	10,9	127 534 086	8,9	13 960 747	-1,3	141 494 834	7,8
	2007	63 905 948	6,9	19 263 997	3,0	18 189 676	8,0	17 881 919	5,5	16 410 482	7,5	135 652 021	6,4	15 277 292	9,4	150 929 313	6,7
<b>Muutos % 03-07(05-07)</b>		<b>30,8</b>		<b>39,0</b>		<b>53,4</b>		<b>38,7</b>		<b>39,6</b>		<b>36,7</b>		<b>8,0</b>		<b>15,0</b>	
Myyntien perityt asiakasmaksut	2005	3 989 999	0,0	657 261		727 187		365 710		0		5 740 157		948 012		6 688 169	
Asiakasmaksujen osuutta ei koottu kaikista ostopalveluista !	2006	4 299 722	14,5	760 992	-26,5	768 041	70,8	457 335		0		6 286 090		868 245		6 286 090	-19,2
	2007	4 598 497	15,3	781 585	18,9	853 916	17,4	717 988		0		6 951 985		1 128 147		8 080 132	20,8
Asiakasmaksut % bruttokustannuksista	2005	7,1		4,0		4,6		2,4		0,0		4,9		6,7		5,1	
	2006	7,2		4,1		4,6		2,7		0,0		4,9		6,2		4,4	
	2007	7,2		4,1		4,7		4,0		0,0		5,1		7,4		5,4	
<b>Kehitysvammahuollon nettokustannukset</b>	2002	44 536 847	3,9	12 698 657	12,2	11 061 618	5,5	11 856 553	0,4	10 732 076	10,3	90 885 751	5,4			90 885 751	5,4
	2003	45 038 682	1,1	13 480 362	6,2	11 246 177	1,7	12 509 883	5,5	11 756 975	9,5	94 032 079	3,5			94 032 079	3,5
	2004	48 027 027	6,6	14 448 977	7,2	14 160 643	25,9	13 623 134	8,9	12 407 559	5,5	102 667 340	9,2			102 667 340	9,2
	2005	51 815 709	7,9	15 826 747	9,5	15 085 138	6,5	14 961 043	9,8	13 767 616	11,0	111 456 253	8,6	13 201 431		124 657 684	21,4
	2006	55 482 461	7,1	17 941 838	13,4	16 068 219	6,5	16 493 319	10,2	15 262 159	10,9	121 247 997	8,8	13 092 502	-0,8	134 340 499	7,8
	2007	59 307 451	6,9	18 482 412	3,0	17 335 760	7,9	17 163 931	4,1	16 410 482	7,5	128 700 036	6,1	14 149 145	8,1	142 849 181	6,3
Kehitysvammahuollon nettokustannukset kunnan asukasta kohti	2002	80		57		61		68		54		68				68	
	2003	81		60		61		71		59		70				70	
	2004	86		64		76		78		61		76				76	
	2005	92		68		81		86		67		67	102			84	
	2006	98		76		85		94		74		88	101	-1,8		89	
	2007	104		78		90		98		79		93	108			94	
Kehitysvammahuollon nettokustannukset asiasta kohti	2002	28 152	3,3	20 716	10,2	19 543	-0,9	17 183	-11,1	15 201	15,4	21 863				21 863	2,9
	2003	27 888	-0,9	20 150	-2,7	19 593	0,3	18 897	10,0	15 866	4,4	22 068	0,9			22 068	0,9
	2004	29 610	6,2	19 985	-0,8	23 214	18,5	20 672	9,4	16 973	7,0	23 629	7,1	23 242		23 629	7,1
	2005	31 965	8,0	21 018	5,2	23 756	2,3	22 066	6,7	18 455	8,7	18 455	-21,9	23 242		24 927	5,5
	2006	34 227	7,1	22 914	9,0	25 792	8,6	23 903	8,3	20 029	8,5	27 070	46,7	21 569	-7,2	26 414	6,0
	2007	35 900	4,9	23 787	3,8	27 257	5,7	24 911	4,2	21 939	9,5	28 587	5,6	22 247	3,1	27 802	5,3
<b>Kehitysvammaisten laitoshoido</b>																	
Laitoshoidon asiakkaat	2002	467	-10,4	120	-20,0	69	-27,4	184	-2,6	201	3,1	1 041	-9,5			1 041	-9,5
	2003	468	0,2	130	8,3	76	10,1	166	-9,8	180	-10,4	1 020	-2,0			1 020	-2,0
	2004	460	-1,7	125	-3,8	85	11,8	178	7,2	187	3,9	1 035	1,5			1 035	1,5
	2005	471	2,4	136	8,8	80	-5,9	173	-2,8	198	5,9	1 058	2,2	261		1 319	
	2006	450	-4,5	126	-7,4	90	12,5	171	-1,2	191	-3,5	1 028	-2,8	236	-9,6	1 264	-4,2
	2007	452	0,4	122	-3,2	85	-5,6	176	2,9	182	-4,7	1 017					

## Kuusikon kuntien kehitysvammahuollon kustannustietoja 2002-2007

	vuosi	HELSINKI	muutos-%	ESPOO	muutos-%	VANTAA	muutos-%	TURKU	muutos-%	TAMPERE	muutos-%	VIISIKKO	muutos-%	OULU	muutos-%	KUUSIKKO	muutos-%
Tilapäisen laitoshoidon asiakkaat laitoshoidon asiakkaista (%)	2002	23,8		43,3		24,6		20,1		38,8		28,3				28,3	
	2003	26,1		50,0		28,9		24,7		32,2		30,2				30,2	
	2004	27,4		50,4		28,2		29,2		33,2		31,6				31,6	
	2005	31,8		53,7		23,8		30,1		34,8		34,3		67,4		40,9	
	2006	28,4		50,8		32,2		28,7		31,9		32,2		53,8		36,2	
	2007	29,9		52,5		32,9		27,3		30,2		32,4		72,1		40,0	
Laitoshoidon käyttöpäivät	2002	129 068	-6,4	24 772	3,1	18 634	-3,5	44 679	-1,7	48 609	-2,3	265 762	-3,8			265 762	-3,8
	2003	125 593	-2,7	24 672	-0,4	18 933	1,6	45 026	0,8	47 529	-2,2	261 753	-1,5			261 753	-1,5
	2004	125 535	0,0	23 324	-5,5	19 688	4,0	44 205	-1,8	46 579	-2,0	259 331	-0,9			259 331	-0,9
	2005	120 934	-3,7	22 213	-4,8	20 603	4,6	44 592	0,9	46 946	0,8	255 288	-1,6	31 389		286 677	
	2006	117 191	-3,1	21 753	-2,1	22 100	7,3	45 575	2,2	46 371	-1,2	252 990	-0,9	30 212	-3,7	283 202	-1,2
	2007	117 390	0,2	21 422	-1,5	19 193	-13,2	47 192	3,5	46 792	0,9	251 989	-0,4	26 769	-11,4	278 758	-1,6
<b>Muutos % 03-07(05-07)</b>		<b>-6,5</b>		<b>-13,2</b>		<b>1,4</b>		<b>4,8</b>		<b>-1,6</b>		<b>-3,7</b>		<b>-14,7</b>		<b>-2,8</b>	
josta tilapäisen laitoshoidon käyttöpäivät	2002	5 351	-16,3	1 747	-15,2	1 105	1,4	1 256	-63,8	2 417	28,3	11 876	-20,3			11 876	-20,3
	2003	5 359	0,1	2 702	54,7	1 442	30,5	1 624	29,3	2 570	6,3	13 697	15,3			13 697	15,3
	2004	6 294	17,4	2 848	5,4	1 217	-15,6	1 924	18,5	3 040	18,3	15 323	11,9			15 323	11,9
	2005	6 623	5,2	2 708	-4,9	1 059	-13,0	2 485	29,2	4 011	31,9	16 886	10,2	1 740		18 626	
	2006	6 050	-8,7	2 956	9,2	1 332	25,8	1 770	-28,8	3 808	-5,1	15 916	-5,7	2 538	45,9	18 454	-0,9
	2007	5 498	-9,1	3 159	6,9	1 567	17,6	1 889	6,7	3 487	-8,4	15 600	-2,0	3 021	19,0	18 621	0,9
Tilapäisen laitoshoidon käyttöpäivät laitoshoidon käyttöpäivistä (%)	2002	4,1		7,1		5,9		2,8		5,0		4,5				4,5	
	2003	4,3		11,0		7,6		3,6		5,4		5,2				5,2	
	2004	5,0		12,2		6,2		4,4		6,5		5,9				5,9	
	2005	5,5		12,2		5,1		5,6		8,5		8,5		5,5		6,5	
	2006	5,2		13,6		6,0		3,9		8,2		6,3		8,4		6,5	
	2007	4,7		14,7		8,2		4,0		7,5		6,2		11,3		6,7	
Laitoshoidon käyttöpäiviä asiakasta kohden	2002	276	4,5	206	28,9	270	32,8	243	1,0	242	-5,2	255	6,2			255	6,2
	2003	268	-2,9	190	-8,1	249	-7,8	271	11,7	264	9,2	257	0,5			257	0,5
	2004	273	1,7	187	-1,7	232	-7,0	248	-8,4	249	-5,7	251	-2,4			251	-2,4
	2005	257	-5,9	163	-12,5	258	11,2	258	3,8	237	-4,8	237	-5,4	120		217	-13,3
	2006	260	1,4	173	5,7	246	-4,7	267	3,4	243	2,4	246	3,8	128	6,4	224	3,1
	2007	260	-0,3	176	1,7	226	-8,0	268	0,6	257	5,9	248	0,7	112	-12,9	222	-1,0
Tilapäisen laitoshoidon käyttöpäiviä tilapäistä asiakasta kohden	2002	48	-8,0	34	-5,4	65	78,9	34	-65,7	31	2,0	40				40	-17,0
	2003	44	-8,9	42	23,7	66	0,8	40	16,7	44	43,0	44				44	10,5
	2004	50	13,7	45	8,7	51	-22,6	37	-6,6	49	10,7	47				47	5,4
	2005	44	-11,6	37	-17,9	56	9,9	48	29,2	58	18,6	47		10		35	-26,3
	2006	47	7,0	46	24,5	46	-17,6	36	-24,4	62	7,4	48		20	102,1	40	16,6
	2007	41	-13,8	49	6,9	56	21,8	39	8,9	63	1,6	47		17	-12,6	37	-8,1
Laitoshoidon nettokustannukset euroa	2002	19 294 322	-2,0	3 232 418	1,2	2 261 842	-5,5	5 525 261	-0,8	5 456 975	9,7	35 770 818	-0,1			35 770 818	-0,1
	2003	19 232 679	-0,3	3 193 720	-1,2	2 180 285	-3,6	5 844 370	5,8	5 889 155	7,9	36 340 209	1,6			36 340 209	1,6
	2004	20 181 792	4,9	3 283 436	2,8	2 630 541	20,7	6 047 584	3,5	6 164 510	4,7	38 307 863	5,4			38 307 863	5,4
	2005	21 179 982	4,9	3 459 137	5,4	2 907 031	10,5	6 743 262	11,5	7 181 147	16,5	41 470 559	8,3	5 283 120		46 753 679	22,0
	2006	22 233 660	5,0	3 860 922	11,6	3 275 072	12,7	7 638 679	13,3	7 673 738	6,9	44 682 071	7,7	5 292 475	0,2	49 974 546	30,5
	2007	23 450 704	5,5	3 769 449	-2,4	3 160 314	-3,5	8 128 321	6,4	8 244 741	7,4	46 753 529	4,6	5 159 100	-2,5	51 912 629	11,0
<b>Muutos % 03-07(05-07)</b>		<b>21,9</b>		<b>18,0</b>		<b>44,9</b>		<b>39,1</b>		<b>40,0</b>		<b>28,7</b>		<b>-2,3</b>		<b>11,0</b>	
Laitoshoidon nettokustannukset %	2002	43,3		25,5		20,4		46,6		50,8		39,4				39,4	
	2003	42,7		23,7		19,4		46,7		50,1		38,6				38,6	
	2004	42,0		22,7		18,6		44,4		49,7		37,3				37,3	
	2005	40,9		21,9		19,3		45,1		52,2		52,2		40,0		37,5	
	2006	40,1		21,5		20,4		46,3		50,3		36,9		40,4		37,2	
	2007	39,5		20,4		18,2		47,4		50,2		36,3		36,5		36,3	
Laitoshoidon nettokustannukset asiakasta kohden	2002	41 315	9,3	26 937	26,4	32 780	30,1	30 029	1,9	27 149	6,5	34 362	10,3			34 362	10,3
	2003	41 095	-0,5	24 567	-8,8	28 688	-12,5	35 207	17,2	32 718	20,5	35 628	3,7			35 628	3,7
	2004	43 873	6,8	26 267	6,9	30 948	7,9	33 975	-3,5	32 965	0,8	37 012	3,9			37 012	3,9
	2005	44 968	2,5	25 435	-3,2	36 338	17,4	38 978	14,7	36 268	10,0	36 268	-2,0	20 242		35 446	-4,2
	2006	49 408	9,9	30 642	20,5	36 390	0,1	44 671	14,6	40 177	10,8	43 465	19,8	22 426	10,8	39 537	11,5
	2007	51 882	5,0	30 897	0,8	37 180	2,2	46 184	3,4	45 301	12,8	45 972	5,8	21 496	-4,1	41 299	4,5
Laitoshoidon nettokustannukset käyttöpäivää kohden	2002	149	4,6	130	-1,9	121	-2,0	124	0,9	112	12,3	135				135	3,8
	2003	153	2,4	129	-0,8	115	-5,1	130	5,0	124	10,4	139				139	3,1
	2004	161	5,0	141	8,8	134	16,0	137	5,4	132	6,8	148				148	6,4
	2005	175	8,9	156	10,6	141	5,6	151	10,5	153	15,6	153		168		163	10,4
	2006	190	8,3	177	14,0	148	5,0	168	10,8	165	8,2	177		175	4,1	176	8,2
	2007	200	5,3	176	-0,9	165	11,1	172	2,8	176	6,5	186		193	10,0	186	5,5
<b>Kehitysvammaisten perhehoito</b>																	
Perhehoidon asiakkaat	2002	180	-7,7	135	14,4	119	1,7	33	-10,8	29	-9,4	496	-0,6			496	-0,6
	2003	174	-3,3	140	3,7	126	5,9	31	-6,1	32	10,3	503	1,4			503	1,4
	2004	167	-4,0	130	-7,1	132	4,8	39	25,8	32	0,0	500	-0,6			500	-0,6
	2005	149	-10,8	131	0,8	130	-1,5	32	-17,9	36	12,5	478	-4,4	14		492	-1,6
	2006	146	-2,0	110	-16,0	118	-9,2	36	12,5	37	2,8	447	-6,5	7	-50,0	454	-7,7
	2007	139	-4,8	130	18,2	98	-16,9	26	-27,8	27	-27,0	420	-6,0	8	14,3	428	-5,7
<b>Muutos % 03-07(05-07)</b>		<b>-22,8</b>		<b>-7,1</b>		<b>-22,2</b>		<b>-16,1</b>		<b>-15,6</b>		<b>-16,5</b>		<b>-42,9</b>		<b>-13,0</b>	
josta tilapäisen perhehoidon asiakkaat	2002	100	-5,7	102	14,6	101	0,0	17	-19,0	12	-20,0	332	0,0			332	0,0
	2003	90	-10,0	104	2,0	107	5,9	14	-17,6	15	25,0	3					

## Kuusikon kuntien kehitysvammahuollon kustannustietoja 2002-2007

	vuosi	HELSINKI	muutos-%	ESPOO	muutos-%	VANTAA	muutos-%	TURKU	muutos-%	TAMPERE	muutos-%	VIISIKKO	muutos-%	OULU	muutos-%	KUUSIKKO	muutos-%
Perhehoidon käyttöpäivät	2002	33 773	-7,6	12 332	9,0	9 044	-0,8	6 633	7,3	6 255	-1,7	68 037	-2,1			68 037	-2,1
	2003	33 888	0,3	13 016	5,5	9 116	0,8	6 405	-3,4	6 320	1,0	68 745	1,0			68 745	1,0
	2004	33 257	-1,9	13 739	5,6	9 262	1,6	6 186	-3,4	6 025	-4,7	68 469	-0,4			68 469	-0,4
	2005	33 301	0,1	13 443	-2,2	8 667	-6,4	6 085	-1,6	6 352	5,4	67 848	-0,9	4 251		72 099	5,3
	2006	32 950	-1,1	13 280	-1,2	8 779	1,3	5 990	-1,6	7 283	14,7	68 282	0,6	1 882	-55,7	70 164	-2,7
	2007	32 292	-2,0	14 271	7,5	8 727	-0,6	5 218	-12,9	6 440	-11,6	66 948	-2,0	1 720	-8,6	68 668	-2,1
<b>Muutos % 03-07(05-07)</b>		<b>-4,7</b>		<b>9,6</b>		<b>-4,3</b>		<b>-18,5</b>		<b>1,9</b>		<b>-2,6</b>		<b>-59,5</b>		<b>-4,8</b>	
Josta tilapäisen perhehoidon käyttöpäivät	2002	2 944	-7,1	1 852	5,9	3 118	-10,7	638	37,8	163	-28,2	8 715	-4,2			8 715	-4,2
	2003	2 415	-18,0	1 749	-5,6	3 032	-2,8	743	16,5	167	2,5	8 106	-7,0			8 106	-7,0
	2004	2 109	-12,7	2 495	42,7	3 151	3,9	988	33,0	180	7,8	8 923	10,1			8 923	10,1
	2005	1 485	-29,6	1 811	-27,4	3 016	-4,3	754	-23,7	354	96,7	7 420	-16,8	76		7 496	-16,0
	2006	1 511	1,8	1 415	-21,9	2 751	-8,8	689	-8,6	344	-2,8	6 710	-9,6	89	17,1	6 799	-9,3
	2007	1 172	-22,4	1 506	6,4	2 690	-2,2	667	-3,2	243	-29,4	6 278	-6,4	71	-20,2	6 349	-6,6
Tilapäisen perhehoidon käyttöpäivät % perhehoidon käyttöpäivistä	2002	8,7		15,0		34,5		9,6		2,6		12,8				12,8	
	2003	7,1		13,4		33,3		11,6		2,6		11,8				11,8	
	2004	6,3		18,2		34,0		16,0		3,0		13,0				13,0	
	2005	4,5		13,5		34,8		12,4		5,6		5,6		1,8		10,4	
	2006	4,6		10,7		31,3		11,5		4,7		9,8		4,7		9,7	
	2007	3,6		10,6		30,8		12,8		3,8		9,4		4,1		9,2	
Perhehoidon käyttöpäiviä asiakasta kohti	2001	187	3,9	96	-6,0	78	8,5	167	-10,3	199	0,8	139				139	1,2
	2002	188	0,1	91	-4,7	76	-2,5	201	20,3	216	8,4	137				137	-1,6
	2003	195	3,8	93	1,8	72	-4,8	207	2,8	198	-8,4	137				137	-0,4
	2004	199	2,3	106	13,7	70	-3,0	159	-23,2	188	-4,7	137				137	0,2
	2005	223	12,2	103	-2,9	67	-5,0	190	19,9	176	-6,3	176		304		147	7,0
	2006	226	1,0	121	17,6	74	11,6	166	-12,5	197	11,6	153		269	-11,5	155	5,5
	2007	232	2,9	110	-9,1	89	19,7	201	20,6	239	21,2	159		215	-20,0	160	3,8
Tilapäisen perhehoidon käyttöpäiviä tilapäistä asiakasta kohti	2002	29		18		31		38		14		26				26	
	2003	27		17		28		53		11		25				25	
	2004	27		27		28		41		13		28				28	
	2005	20		18		27		38		20		20		25		23	
	2006	24		19		28		34		22		25		45		25	
	2007	22		16		34		56		30		26		24		26	
Perhehoidon nettokustannukset euroa	2002	1 367 789	-0,2	595 900	8,9	414 703	1,9	150 629	-14,9	175 140	2,4	2 704 161	1,2			2 704 161	1,2
	2003	1 488 679	8,8	692 444	16,2	451 680	8,9	178 094	18,2	183 276	4,6	2 994 173	10,7			2 994 173	10,7
	2004	1 566 492	5,2	703 630	1,6	455 628	0,9	188 957	6,1	177 857	-3,0	3 092 564	3,3			3 092 564	3,3
	2005	1 740 023	11,1	784 629	11,5	441 802	-3,0	226 459	19,8	194 533	9,4	3 387 446	9,5	228 505		3 615 951	16,9
	2006	1 719 894	-1,2	835 309	6,5	484 764	9,7	207 378	-8,4	255 025	31,1	3 502 370	3,4	55 813	-75,6	3 558 183	-1,6
	2007	1 718 545	-0,1	870 130	4,2	462 451	-4,6	174 445	-15,9	272 667	6,9	3 498 238	-0,1	61 707	10,6	3 559 945	0,0
<b>Muutos % 03-07(05-07)</b>		<b>15,4</b>		<b>25,7</b>		<b>2,4</b>		<b>-2,0</b>		<b>48,8</b>		<b>16,8</b>		<b>-73,0</b>		<b>-1,5</b>	
Perhehoidon nettokustannukset % KvH:n nettokustannuksista	2002	3,1		4,7		3,7		1,3		1,6		3,0				3,0	
	2003	3,3		5,1		4,0		1,4		1,6		3,2				3,2	
	2004	3,3		4,9		3,2		1,4		1,4		3,0				3,0	
	2005	3,4		5,0		2,9		1,5		1,4		1,4		1,7		2,9	
	2006	3,1		4,7		3,0		1,3		1,7		2,9		0,4		2,6	
	2007	2,9		4,7		2,7		1,0		1,7		2,7		0,4		2,5	
Perhehoidon nettokustannukset asiakasta kohti	2002	7 599	8,1	4 414	-4,8	3 485	0,2	4 565	-4,6	6 039	13,0	26 102	3,3			5 452	1,8
	2003	8 556	12,6	4 946	12,1	3 585	2,9	5 745	25,9	5 727	-5,2	28 559	9,4			5 953	9,2
	2004	9 380	9,6	5 413	9,4	3 452	-3,7	4 845	-15,7	5 558	-3,0	28 648	0,3			6 185	3,9
	2005	11 678	24,5	5 990	10,7	3 398	-1,5	7 077	46,1	5 404	-2,8	33 547	17,1	16 322		7 349	18,8
	2006	11 780	0,9	7 594	26,8	4 108	20,9	5 761	-18,6	6 893	7,7	36 135	7,7	7 973	-51,1	7 837	6,6
	2007	12 364	5,0	6 693	-11,9	4 719	14,9	6 709	16,5	10 099	46,5	40 584	12,3	7 713	-3,3	8 318	6,1
Perhehoidon nettokustannukset käyttöpäivää kohti	2002	40	8,0	48	-0,1	46	2,7	23	-20,8	28	4,2	40				40	3,4
	2003	44	8,5	53	10,1	50	8,1	28	22,4	29	3,6	44				44	9,6
	2004	47	7,2	51	-3,7	49	-0,7	31	9,9	30	1,8	45				45	3,7
	2005	52	10,9	58	14,0	51	3,6	37	21,8	31	3,7	31		54		50	11,0
	2006	52	-0,1	63	7,8	55	8,3	35	-7,0	35	14,3	51		30	-44,8	51	1,1
	2007	53	2,0	61	-3,1	53	-4,0	33	-3,4	42	20,9	52		36	21,0	52	2,2
<b>Kehitysvammaisten asumispalvelut</b>																	
Asumispalvelujen asiakkaat	2002	743	2,8	287	13,9	254	-5,2	255	2,0	282	1,1	1 821				1 821	2,8
	2003	726	-2,3	305	6,3	279	9,8	276	8,2	262	-7,1	1 848				1 848	1,5
	2004	735	1,2	313	2,6	295	5,7	294	6,5	272	3,8	1 909				1 909	3,3
	2005	723	-1,6	327	4,5	319	8,1	290	-1,4	276	1,5	1 935		248		2 183	14,4
	2006	717	-0,8	325	-0,6	333	4,4	297	2,4	296	7,2	1 988		289	16,5	2 277	4,3
	2007	770	7,4	379	16,6	343	3,0	311	4,7	288	-2,7	2 091		351	21,5	2 442	7,2
<b>Muutos % 03-07(05-07)</b>		<b>6,1</b>		<b>24,3</b>		<b>22,9</b>		<b>12,7</b>		<b>9,9</b>		<b>13,1</b>		<b>41,5</b>		<b>11,9</b>	
Josta asumispalvelujen tilapäiset asiakkaat	2002	234	10,9	118	24,2	74	-22,1	99	-2,9	78	-22,8	603				603	-0,2
	2003	217	-7,3	131	11,0	94	27,0	107	8,1	58	-25,6	607				607	-0,7
	2004	220	1,4	130	-0,8	109	16,0	98	-8,4	65	12,1	622				622	2,5
	2005	199	-9,5	129	-0,8	112	2,8	89	-9,2	66	1,5	595		64		659	5,9
	2006	159	-20,1	144	11,6	114	1,8	99	11,2	79	19,7	595		27	-57,8	622	-5,6
	2007	160	0,6	151	4,9	126	10,5	87	-12,1	70	-11,4	594		66	144,4	660	6,1
Asumispalvelujen asiakkaat % kaikista KvH:n asiakkaista	2002	47,0		46,8		44,9		37,0		39,9		43,8				43,8	
	2003	45,0		45,6		48,6		41,7		35,4		43,4				43,4	
	2004	45,3		43,3		48,4		44,6		37,2		43,9				43,9	
	2005	44,6		43,4		50,2		42,8		37,0		37,0		43,7		43,7	
	2006	44,2		41,5		53,5</											

## Kuusikon kuntien kehitysvammahuollon kustannustietoja 2002-2007

	vuosi	HELSINKI	muutos-%	ESPOO	muutos-%	VANTAA	muutos-%	TURKU	muutos-%	TAMPERE	muutos-%	VIISIKKO	muutos-%	OULU	muutos-%	KUUSIKKO	muutos-%
Josta tilapäisten asiakkaiden käyttöpäivät	2002	7 767	25,5	3 067	27,8	4 795	81,2	2 931	-3,8	924	-35,3	19 484	24,0			19 484	24,0
	2003	7 685	-1,1	4 406	43,7	3 724	-22,3	3 259	11,2	835	-9,6	19 909	2,2			19 909	2,2
	2004	8 329	8,4	4 433	0,6	4 490	20,6	3 144	-3,5	1 010	21,0	21 406	7,5			21 406	7,5
	2005	8 528	11,0	3 824	-13,2	4 122	10,7	2 871	-11,9	1 300	55,7	20 645	-3,6	1 355		22 000	10,5
	2006	8 141	-4,5	3 756	-1,8	4 442	7,8	2 828	-1,5	1 208	-7,1	20 375	-1,3	1 645	21,4	22 020	0,1
	2007	6 693	-17,8	4 103	9,2	5 022	13,1	2 706	-4,3	1 157	-4,2	19 681	-3,4	1 637	-0,5	21 318	-3,2
	2007																
Tilapäisten asiakkaiden käyttöpäivät asumispalvelujen käyttöpäivistä %	2002	3,8		5,0		7,2		4,9		1,4		4,2				4,2	
	2003	3,9		7,0		5,8		5,0		1,2		4,3				4,3	
	2004	4,1		6,7		6,5		4,3		1,4		4,5				4,5	
	2005	4,2		5,1		5,7		3,7		1,8		4,1		1,6		3,8	
	2006	3,8		5,4		6,0		3,6		1,6		4,0		1,8		3,7	
	2007	3,0		5,1		6,4		3,3		1,5		3,6		1,6		3,3	
	2007																
Asumispalvelujen käyttöpäivät /asiakas	2002	272	-0,8	214	2,3	264	22,8	235	1,2	242	1,5	252				252	3,0
	2003	272	0,2	206	-4,0	232	-12,0	235	0,0	277	14,6	250				250	-0,6
	2004	274	0,6	211	2,5	233	0,3	250	6,5	263	-5,2	252				252	0,6
	2005	283	3,1	231	9,6	228	-2,2	267	6,6	263	0,1	263		339		269	6,6
	2006	295	4,6	214	-7,6	221	-2,7	262	-1,9	255	-3,0	256		325	-4,1	264	-1,6
	2007	290	-1,9	212	-0,8	230	3,9	261	-0,2	271	6,3	259		291	-10,5	264	-0,3
	2007																
Asumispalvelujen käyttöpäivät / tilapäinen asiakas	2002	33		26		65		30		12		32				32	
	2003	35		34		40		30		14		33				33	
	2004	38		34		41		32		16		34				34	
	2005	43		30		37		32		20		20		21		33	
	2006	51		26		39		29		15		34		61		35	
	2007	42		27		40		31		17		33		25		32	
	2007																
Asumispalvelujen nettokustannukset	2002	14 753 131	12,7	4 454 752	36,7	4 828 318	8,7	3 788 702	3,9	2 300 398	11,7	30 125 301				30 125 301	13,7
	2003	15 174 798	2,9	4 568 777	2,6	4 677 108	-3,1	4 099 034	8,2	2 660 557	15,7	31 180 274				31 180 274	3,5
	2004	15 946 775	5,1	5 523 123	20,9	6 135 489	31,2	4 882 914	19,1	2 772 836	4,2	35 261 137				35 261 137	13,1
	2005	17 107 320	7,3	6 394 162	15,8	6 842 335	11,5	5 352 884	9,6	3 151 543	13,7	38 848 244		5 087 560		43 935 804	24,6
	2006	18 565 864	8,5	7 346 231	14,9	7 418 344	8,4	5 960 037	11,3	3 711 365	17,8	43 001 841		5 375 365	5,7	48 377 206	10,1
	2007	19 489 501	5,0	7 786 385	6,0	8 459 865	14,0	6 354 677	6,6	3 974 565	7,1	46 064 993		6 439 344	19,8	52 504 337	8,5
	2007			70,4		80,9		55,0		49,4		47,7		26,6		19,5	
Asumispalvelujen nettokustannukset % KvH:n kustannuksista	2002	33,1		35,1		43,6		32,0		21,4		33,1				33,1	
	2003	33,7		33,9		41,6		32,8		22,6		33,2				33,2	
	2004	33,2		38,2		43,3		35,8		22,3		34,3				34,3	
	2005	33,0		40,4		45,4		35,8		22,9		35,2		38,5		35,2	
	2006	33,5		40,9		46,2		36,1		24,3		35,5		41,1		36,0	
	2007	32,9		42,1		48,8		37,0		24,2		35,8		45,5		36,8	
	2007																
Asumispalvelujen nettokustannukset asiakasta kohti	2002	19 856	9,7	15 522	20,0	19 009	14,7	14 858	1,9	8 157	10,5	16 543				16 543	10,6
	2003	20 902	5,3	14 980	-3,5	16 764	-11,8	14 852	0,0	10 155	24,5	16 872				16 872	2,0
	2004	21 696	3,8	17 646	17,8	20 798	24,1	16 609	11,8	10 194	0,4	18 471				18 471	9,5
	2005	23 662	9,1	19 554	10,8	21 449	3,1	18 458	11,1	11 419	12,0	20 077		20 514		20 126	9,0
	2006	25 894	9,4	22 604	15,6	22 277	3,9	20 067	8,7	12 538	9,8	21 631		18 600	-9,3	21 246	5,6
	2007	25 311	-2,3	20 545	-9,1	24 664	10,7	20 433	1,8	13 801	10,1	22 030		18 346	-1,4	21 501	1,2
	2007																
Asumispalvelujen nettokustannukset käyttöpäivää kohti	2002	73	10,6	72	17,4	72	-6,6	63	0,7	34	8,8	66				66	7,4
	2003	77	5,0	73	0,5	72	0,2	63	0,0	37	8,6	67				67	2,6
	2004	79	3,2	84	14,9	89	23,7	66	5,0	39	5,9	73				73	8,8
	2005	84	5,8	85	1,1	94	5,5	69	4,2	43	11,9	43		61		75	2,2
	2006	88	4,7	106	25,1	101	6,8	77	10,8	49	13,2	85		57	-5,5	80	7,2
	2007	87	-0,4	97	-8,4	107	6,6	78	2,0	51	3,6	85		63	10,2	82	1,5
	2007																
<b>Autettu asuminen</b>																	
Autetun asumisen asiakkaat	2002	482	9,0	207	29,4	206	-7,2	175	-1,7	142	-5,3	1 212				1 212	5,2
	2003	463	-3,9	211	1,9	229	11,2	192	9,7	128	-9,9	1 223				1 223	0,9
	2004	486	5,0	235	11,4	247	7,9	202	5,2	140	9,4	1 310				1 310	7,1
	2005	472	-2,9	218	-7,2	270	9,3	185	-8,4	143	2,1	1 288		146		1 434	9,5
	2006	457	-3,2	244	11,9	278	3,0	182	-1,6	164	14,7	1 347		189	29,5	1 536	7,1
	2007	496	8,5	268	9,8	290	4,3	211	15,9	155	-5,5	1 420		223	18,0	1 643	7,0
	2007			7,1		27,0		26,6		9,9		21,1		16,1		52,7	
Josta tilapäiset autetun asumisen asiakkaat	2006	138		130		112		98		71				26		575	
	2007	137		138		125		87		62				56		605	
Autetun asumisen asiakkaat % asumispalvelujen asiakkaista	2002	25,0		33,3		33,6		21,7		16,7		25,1				25,1	
	2003	24,3		31,5		36,0		23,6		15,1		25,1				25,1	
	2004	25,6		32,5		37,8		25,2		16,1		26,5				26,5	
	2005	24,7		29,0		40,5		22,9		16,0		16,0		20,4		24,9	
	2006	24,0		31,2		41,2		21,3		18,0		16,3		25,2		26,1	
	2007	25,1		34,5		42,7		24,3		16,7		17,2		29,1		27,4	
	2007																
Autetun asumisen käyttöpäivät	2002	106 182	5,7	38 334	29,8	50 952	18,4	31 053	13,0	23 226	5,3	249 747				249 747	12,2
	2003	102 526	-3,4	37 403	-2,4	48 631	-4,6	31 835	2,5	27 678	19,2	248 073	-0,7			248 073	-0,7
	2004	110 551	7,8	42 099	12,6	53 139	9,3	37 506	17,8	27 395	-1,0	270 690	9,1			270 690	9,1
	2005	115 545	4,5	38 052	-9,6	55 970	5,3	41 890	11,7	28 849	5,3	280 306	3,6	48 700		329 006	21,5
	2006	120 416	4,2	39 435	3,6	56 487	0,9	41 733	-0,4	31 662	9,8	290 411	3,6	54 893	12,7	345 304	5,0
	2007	127 687	6,0	47 491	20,4	60 869	7,8	45 021	7,9	32 941	4,0	314 009	8,1	61 246	11,6	375 255	8,7
	2007																
Josta tilapäisten asiakkaiden käyttöpäivät	2002	7 096	26,4	2 334	43,5												

## Kuusikon kuntien kehitysvammahuollon kustannustietoja 2002-2007

	vuosi	HELSINKI	muutos-%	ESPOO	muutos-%	VANTAA	muutos-%	TURKU	muutos-%	TAMPERE	muutos-%	VIISIKKO	muutos-%	OULU	muutos-%	KUUSIKKO	muutos-%
Tilapäisen autetun asumisen käyttöpäivät % autetun asumisen käyttöpäivistä	2002	6,7		6,1		9,4		9,4		3,1		7,2				7,2	
	2003	6,7		7,8		7,7		9,7		2,3		7,0				7,0	
	2004	6,8		7,5		8,4		8,3		3,1		7,1				7,1	
	2005	6,7		8,4		7,4		6,8		4,2		4,2		2,7		6,2	
	2006	6,0		8,3		7,7		6,7		3,5		6,4		2,9		5,9	
	2007	4,3		7,2		8,2		6,0		3,2		5,6		2,3		5,1	
Autetun asumisen käyttöpäivät asiakasta kohti	2002	220	-3,0	185	0,3	247	27,6	177	14,9	164	11,2	206				206	6,7
	2003	221	0,5	177	-4,3	212	-14,1	166	-6,6	216	32,2	203				203	-1,6
	2004	227	2,7	179	1,1	215	1,3	186	12,0	196	-9,5	207				207	1,9
	2005	245	7,6	175	-2,6	207	-3,6	226	22,0	202	3,1	202	334			229	11,0
	2006	263	7,6	162	-7,4	203	-2,0	229	1,3	193	-4,3	216	290	-12,9		225	-2,0
	2007	257	-2,3	177	9,6	210	3,3	213	-6,9	213	10,1	221	275	-5,4		228	1,6
Autetun asumisen nettokustannukset	2002	10 459 076	15,3	3 715 002	39,0	4 216 857	8,8	2 791 614	3,4	1 483 071	15,4	22 665 620				22 665 620	15,6
	2003	10 842 219	3,7	3 767 053	1,4	4 041 671	-4,2	3 029 504	8,5	1 830 686	23,4	23 511 133				23 511 133	3,7
	2004	12 620 934	16,4	4 409 762	17,1	5 481 546	35,6	3 741 266	23,5	1 917 893	4,8	28 171 401				28 171 401	19,8
	2005	13 025 746	3,2	5 064 990	14,9	6 068 275	10,7	4 146 402	10,8	2 234 760	16,5	30 540 173	4 362 495			34 902 668	23,9
	2006	13 947 571	7,1	5 840 681	15,3	6 560 759	8,1	4 727 934	14,0	2 682 991	20,1	33 800 865	4 767 288	9,3		38 568 154	10,5
	2007	15 004 757	7,6	5 969 739	2,2	7 487 254	14,1	5 185 684	9,7	2 919 511	8,8	36 566 945	5 643 602	18,4		42 210 546	9,4
<b>Muutos % 03-07(05-07)</b>		<b>38,4</b>		<b>58,5</b>		<b>85,3</b>		<b>71,2</b>		<b>59,5</b>		<b>55,5</b>		<b>29,4</b>		<b>20,9</b>	
Autetun asumisen nettokustannukset % asumispalvelujen nettokustannuksista	2002	70,9		83,4		87,3		73,7		64,5		75,2				75,2	
	2003	71,4		82,5		86,4		73,9		68,8		75,4				75,4	
	2004	79,1		79,8		89,3		76,6		69,2		79,9				79,9	
	2005	76,1		79,2		88,7		77,5		70,9		70,9	85,7			79,4	
	2006	75,1		79,5		88,4		79,3		72,3		78,6	88,7			79,7	
	2007	77,0		76,7		88,5		81,6		73,5		79,4	87,6			80,4	
Autetun asumisen nettokustannukset % KvH:n	2002	23,5		29,3		38,1		23,5		13,8		24,9				24,9	
	2003	24,1		27,9		35,9		24,2		15,6		25,0				25,0	
	2004	26,3		30,5		38,7		27,5		15,5		27,4				27,4	
	2005	25,1		32,0		40,2		27,7		16,2		16,2	33,0			28,0	
	2006	25,1		32,6		40,8		28,7		17,6		27,9	36,4			28,7	
	2007	25,3		32,3		43,2		30,2		17,8		28,4	39,9			29,5	
Autetun asumisen nettokustannukset asiakasta kohti	2002	21 699	5,7	17 947	7,4	20 470	17,3	15 952	5,2	10 444	21,9	18 701				18 701	9,9
	2003	23 417	7,9	17 853	-0,5	17 649	-13,8	15 779	-1,1	14 302	36,9	19 224				19 224	2,8
	2004	25 969	10,9	18 765	5,1	22 192	25,7	18 521	17,4	13 699	-4,2	21 505				21 505	11,9
	2005	27 597	6,3	23 234	23,8	22 475	1,3	22 413	21,0	15 628	14,1	15 628	29 880			24 339	13,2
	2006	30 520	10,6	23 937	3,0	23 600	5,0	25 978	15,9	16 360	4,7	25 093	25 224	-15,6		25 109	3,2
	2007	30 252	-0,9	22 275	-6,9	25 818	9,4	24 577	-5,4	18 836	15,1	25 751	25 308	0,3		25 691	2,3
Autetun asumisen nettokustannukset käyttöpäivää kohti	2002	99	9,0	97	7,1	83	-8,1	90	-8,5	64	9,6	91				91	3,0
	2003	106	7,4	101	3,9	83	0,4	95	5,9	66	3,6	95				95	4,4
	2004	114	8,0	105	4,0	103	24,1	100	4,8	70	5,8	104				104	9,8
	2005	113	-1,3	133	27,1	108	5,1	99	-0,8	77	10,6	77	90			106	1,9
	2006	116	2,7	148	11,3	116	7,1	113	14,5	85	9,4	116	87	-3,0		112	5,3
	2007	118	1,5	126	-15,1	123	5,9	115	1,7	89	4,6	116	92	6,1		112	0,7
<b>Ohjattu asuminen</b>																	
Ohjatun asumisen asiakkaat	2002	217	-2,7	82	1,2	44	10,0	78	2,6	87	10,1	508				508	1,8
	2003	215	-0,9	78	-4,9	41	-6,8	89	14,1	82	-5,7	505	-0,6			505	-0,6
	2004	211	-1,9	78	0,0	41	0,0	91	2,2	78	-4,9	499	-1,2			499	-1,2
	2005	197	-6,6	71	-9,0	43	4,9	91	0,0	78	0,0	480	-3,8	58		538	7,8
	2006	206	4,6	55	-22,5	45	7,0	91	0,0	78	0,0	476	-0,8	54	-6,9	530	-1,5
	2007	218	5,8	81	47,3	44	-2,2	87	-4,4	74	-5,1	504	5,9	73	35,2	577	8,9
Ohjatun asumisen asiakkaat % asumispalvelujen asiakkaista	2002	29,2		28,6		17,3		30,6		30,9		27,9				27,9	
	2003	29,6		25,6		14,7		32,2		31,3		27,3				27,3	
	2004	28,7		24,9		13,9		31,0		28,7		26,1				26,1	
	2005	27,2		21,7		13,5		31,4		28,3		28,3	23,4			24,6	
	2006	28,7		16,9		13,5		30,6		26,4		23,9	18,7			23,3	
	2007	28,3		21,4		12,8		28,0		25,7		24,1	20,8			23,6	
Ohjatun asumisen käyttöpäivät	2002	68 226	-1,4	20 066	4,2	13 467	6,1	25 561	-6,3	26 439	1,2	153 759				153 759	-0,5
	2003	68 077	-0,2	19 548	-2,6	13 007	-3,4	29 332	14,8	26 529	0,3	156 493	1,8			156 493	1,8
	2004	64 202	-5,7	22 873	17,0	13 707	5,4	31 982	9,0	26 257	-1,0	159 021	1,6			159 021	1,6
	2005	62 337	-2,9	18 192	-20,5	14 413	5,2	29 209	-8,7	25 145	-4,2	149 296	-6,1	19 468		168 764	6,1
	2006	63 495	1,9	19 348	6,4	13 596	-5,7	29 772	1,9	25 374	0,9	151 988	1,8	21 865	12,3	173 853	3,0
	2007	65 275	2,8	22 224	14,9	14 682	8,0	30 317	1,8	24 718	-2,6	157 216	3,4	21 973	0,5	179 189	3,1
josta tilapäisten asiakkaiden käyttöpäivät	2002	671	17,1	733	-5,3	0		0		193	49,6	1 597				1 597	8,2
	2003	787	17,3	1 504	105,2	0		157		197	2,1	2 645	65,6			2 645	65,6
	2004	803	2,0	1 283	-14,7	0		27		150	-23,9	2 263	-14,4			2 263	-14,4
	2005	818	1,9	622	-51,5	0		18		76	-49,3	1 534	-32,2	42		1 576	-30,4
	2006	943	15,3	493	-20,7	72		45	150,0	114	50,0	1 667	8,7	71	69,0	1 738	10,3
	2007	1 215	28,8	690	40,0	28		0	-100,0	119	4,4	2 052	23,1	239	236,6	2 291	31,8
Ohjatun asumisen käyttöpäivät % asumispalvelujen käyttöpäivistä	2002	33,8		32,6		20,1		42,7		38,8		33,5				33,5	
	2003	34,4		31,1		20,1		45,3		36,5		33,8				33,8	
	2004	31,9		34,6		20,0		43,5		36,8		33,1				33,1	
	2005	30,5		24,1		19,9		37,8		34,6		34,6	23,2			28,8	
	2006	30,0		27,8		18,5		38,3		33,6		29,9	23,3			28,9	
	2007	29,2		27,7		18,6		37,3		31,6		29,0	21,5			27,8	
Tilapäisen ohjatun asumisen käyttöpäivät % ohjatun asumisen käyttöpäivistä	2002	1,0		3,7		0,0		0,0		0,7		1,0				1,0	
	2003	1,2		7,7		0,0</											



## Kuusikon kuntien kehitysvammahuollon kustannustietoja 2002-2007

	vuosi	HELSINKI		ESPOO		VANTAA		TURKU		TAMPERE		VIISIKKO		OULU		KUUSIKKO		
		muutos-%		muutos-%		muutos-%		muutos-%		muutos-%		muutos-%		muutos-%		muutos-%		
Ohjatun asumisen nettokustannukset	2002	3 758 614	7,8	693 100	18,5	565 798	-0,2	948 426	4,7	647 977	6,2	6 613 915					6 613 915	7,5
	2003	3 752 027	-0,2	776 633	12,1	593 492	4,9	1 020 147	7,6	661 721	2,1	6 804 020	2,9				6 804 020	2,9
	2004	2 892 085	-22,9	1 038 779	33,8	598 815	0,9	1 079 167	5,8	689 672	4,2	6 298 518	-7,4				6 298 518	-7,4
	2005	3 689 158	27,6	1 103 654	6,2	725 000	21,1	1 073 370	-0,5	741 777	7,6	7 332 959	16,4	638 807			7 971 766	
	2006	4 029 084	9,2	1 181 010	7,0	737 096	1,7	1 117 043	4,1	824 155	11,1	7 918 453	8,0	495 392	-22,5		8 413 845	5,5
	2007	3 867 554	-4,0	1 646 626	39,4	860 231	16,7	1 078 255	-3,5	832 134	1,0	8 284 799	4,6	686 742	38,6		8 971 541	6,6
Ohjatun asumisen nettokustannukset % asumispalvelujen nettokustannuksista	2002	8,4		5,5		5,1		8,0		6,0		7,3					7,3	
	2003	8,3		5,8		5,3		8,2		5,6		7,2					7,2	
	2004	6,0		7,2		4,2		7,9		5,6		6,1					6,1	
	2005	7,1		7,0		4,8		7,2		5,4		5,4	4,8				6,4	
	2006	7,3		6,6		4,6		6,8		5,4		6,5	3,8				6,3	
	2007	6,5		8,9		5,0		6,3		5,1		6,4	4,9				6,3	
Ohjatun asumisen nettokustannukset % KvH:n nettokustannuksista	2002	8,4		5,5		5,1		8,0		6,0		7,3					7,3	
	2003	8,3		5,8		5,3		8,2		5,6		7,2					7,2	
	2004	6,0		7,2		4,2		7,9		5,6		6,1					6,1	
	2005	7,1		7,0		4,8		7,2		5,4		5,4	4,8				6,4	
	2006	7,3		6,6		4,6		6,8		5,4		6,5	3,8				6,3	
	2007	6,5		8,9		5,0		6,3		5,1		6,4	4,9				6,3	
Ohjatun asumisen nettokustannukset asiakasta kohti	2002	17 321	10,8	8 452	17,1	12 859	-9,2	12 159	2,0	7 448	-3,5	13 020					13 020	5,6
	2003	17 451	0,8	9 957	17,8	14 475	12,6	11 462	-5,7	8 070	8,3	13 473					13 473	3,5
	2004	13 707	-21,5	13 318	33,8	14 605	0,9	11 859	3,5	8 842	9,6	12 622					12 622	-6,3
	2005	18 727	36,6	15 544	16,7	16 860	15,4	11 795	-0,5	9 510	7,6	9 510	11 014				14 817	17,4
	2006	19 559	4,4	21 473	38,1	16 380	-2,9	12 275	4,1	10 566	11,1	16 635	9 174	-16,7			15 875	7,1
	2007	17 741	-9,3	20 329	-5,3	19 551	19,4	12 394	1,0	11 245	6,4	16 438	9 407	2,5			15 549	-2,1
Ohjatun asumisen nettokustannukset käyttöpäivää kohti	2002	55	9,4	35	13,8	42	-5,9	37	11,7	25	5,0	43					43	8,1
	2003	55	0,0	40	15,0	46	8,6	35	-6,3	25	1,8	43					43	1,1
	2004	45	-18,3	45	14,3	44	-4,3	34	-3,0	26	5,3	40					40	-8,9
	2005	59	31,4	61	33,6	50	15,1	37	8,9	29	12,3	29	33				47	19,3
	2006	63	7,2	61	0,6	54	7,8	38	2,1	32	10,1	52	23	-31,0			48	2,5
	2007	59	-6,6	74	21,4	59	8,1	36	-5,2	34	3,6	53	31	37,9			50	3,5
<b>Tuettu asuminen</b>																		
Tuetun asumisen asiakkaat	2002	86	-1,1	9	-18,2	7	16,7	9	-60,9	53	6,0	164					164	-7,3
	2003	78	-9,3	16	77,8	9	28,6	10	11,1	52	-1,9	165					165	0,6
	2004	79	1,3	21	31,3	7	-22,2	11	10,0	54	3,8	172					172	4,2
	2005	76	-3,8	38	81,0	6	-14,3	17	54,5	59	9,3	196	44				240	
	2006	85	11,8	35	-7,9	10	66,7	17	0,0	54	-8,5	198	46	4,5			244	1,7
	2007	88	3,5	30	-14,3	9	-10,0	17	0,0	59	9,3	203	55	19,6			258	5,7
Tuetun asumisen asiakkaat % asumispalvelujen asiakkaista	2002	4,5		1,4		1,1		1,1		6,2		3,4					3,4	
	2003	4,1		2,4		1,4		1,2		6,1		3,4					3,4	
	2004	4,2		2,9		1,1		1,4		6,2		3,5					3,5	
	2005	4,0		5,0		0,9		2,1		6,6		6,6	6,2				4,2	
	2006	4,5		4,5		1,5		2,0		5,9		3,9	6,1				4,2	
	2007	4,4		3,9		1,3		2,0		6,4		3,9	7,2				4,3	
Tuetun asumisen käyttöpäivät	2002	27 540	-3,4	3 130	-22,0	2 524	42,9	3 285	0,0	18 515	1,5	54 994	-1,5				54 994	-1,5
	2003	27 184	-1,3	5 840	86,6	3 104	23,0	3 650	11,1	18 391	-0,7	58 169	5,8				58 169	5,8
	2004	26 614	-2,1	6 946	18,9	2 156	-30,5	4 015	10,0	17 794	-3,2	57 525	-1,1				57 525	-1,1
	2005	26 389	-0,8	19 383	179,1	2 190	1,6	6 205	54,5	18 590	4,5	72 757	26,5	15 788			88 545	
	2006	27 885	5,7	10 697	-44,8	3 596	64,2	6 183	-0,4	18 495	-0,5	65 775	-9,6	17 096	8,3		82 871	-6,4
	2007	30 210	8,3	10 644	-0,5	3 285	-8,6	5 886	-4,8	20 441	10,5	70 466	7,1	18 768	9,8		89 234	7,7
Tuetun asumisen käyttöpäivät % asumispalvelujen käyttöpäivistä	2002	13,6		5,1		3,8		5,5		27,2		12,0					12,0	
	2003	13,7		9,3		4,8		5,6		25,3		12,6					12,6	
	2004	13,2		10,5		3,1		5,5		24,9		12,0					12,0	
	2005	12,9		25,6		3,0		8,0		25,6		25,6	18,8				15,1	
	2006	13,2		15,4		4,9		8,0		24,5		12,9	18,2				13,8	
	2007	13,5		13,2		4,2		7,2		26,2		13,0	18,4				13,9	
Tuetun asumisen käyttöpäivät asiakasta kohden	2002	320	-2,3	348		361		..		349	-4,3	335					335	6,3
	2003	349	8,8	365	5,0	345	-4,3	365		354	1,2	353	5,1				353	5,1
	2004	337	-3,3	331	-9,4	308	-10,7	365		330	-6,8	334	-5,1				334	-5,1
	2005	347	3,1	510	54,2	365	18,5	365		315	-4,4	315	-5,8	359			369	10,3
	2006	328	-5,5	306	-40,1	360	-1,5	364	-0,4	343	8,7	332	5,4	372	3,6		340	-7,9
	2007	343	4,6	355	16,1	365	1,5	346	-4,8	346	1,2	347	4,5	341	-8,2		346	1,8
Tuetun asumisen nettokustannukset	2002	535 441	1,1	46 650		45 663		48 662	15,7	169 350	2,5	845 766	14,8				845 766	14,8
	2003	580 552	8,4	25 091	-46,2	41 945	-8,1	49 383	1,5	168 150	-0,7	865 121	2,3				865 121	2,3
	2004	433 756	-25,3	74 582		55 128	31,4	62 481	26,5	165 271	-1,7	791 218	-8,5				791 218	-17,1
	2005	392 416	-32,4	225 518		49 060	17,0	133 112	169,6	175 006	4,1	975 112	23,2				1 061 370	
	2006	589 208	50,1	324 540	43,9	120 669	146,0	115 060	-13,6	204 221	16,7	1 282 522	31,5	86 258	30,6		1 395 207	31,5
	2007	617 191	4,7	170 020	-47,6	112 380	-6,9	90 738	-21,1	222 920	9,2	1 213 249	-5,4	109 000	-3,3		1 322 249	-5,2
Tuetun asumisen nettokustannukset % asumispalvelujen nettokustannuksista	2002	3,6		1,0		0,9		1,3		7,4		2,8					2,8	
	2003	3,8		0,5		0,9		1,2		6,3		2,8					2,8	
	2004	2,7		1,4		0,9		1,3		6,0		2,2					2,2	
	2005	2,3		3,5		0,7		2,5		5,6		5,6	1,7				2,4	
	2006	3,2		4,4		1,6		1,9		5,5		3,0	2,1				2,9	
	2007	3,2		2,2		1,3		1,4		5,6		2,6	1,7				2,5	
Tuetun asumisen nettokustannukset asiakasta kohti	2002	6 226	2,3	5 183		6 523		5 407	195,6	3 195	-3,3	5 157					5 157	
	2003	7 443	19,5	1 568		4 661		4 938	-8,7	3 234	1,2	5 243					5 243	
	2004	5 491	-26,2	3 552		7 875												

## Kuusikon kuntien kehitysvammahuollon kustannustietoja 2002-2007

	vuosi	HELSINKI		ESPOO		VANTAA		TURKU		TAMPERE		VIISIKKO		OULU		KUUSIKKO		
		muutos-%		muutos-%		muutos-%		muutos-%		muutos-%		muutos-%		muutos-%		muutos-%		
Työ- ja päivätoiminnan kaikki asiakkaat	2002	856	2,1	256		239	5,29	278	-5,12	388	10,2	2 017				2 017	2,98	
	2003	853	-0,4	319	24,6	278	16,3	274	-1,4	379	-2,3	2 103	4,3			2 103	4,3	
	2004	890	4,3	325	1,9	303	9,0	281	2,6	400	5,5	2 199	4,6			2 199	4,6	
	2005	927	4,2	340	4,6	348	14,9	290	3,2	415	3,8	2 320	5,5	317		2 637	19,9	
	2006	923	-0,4	327	-3,8	360	3,4	303	4,5	415	0,0	2 328	0,3	321	-11,4	2 609	-1,1	
	2007	944	2,3	341	4,3	338	-6,1	307	1,3	424	2,2	2 354	1,1	352	9,7	2 706	3,7	
	<b>Muutos 03-07(05-07)</b>		<b>10,7</b>		<b>6,9</b>		<b>21,6</b>		<b>12,0</b>		<b>11,9</b>		<b>11,9</b>		<b>11,0</b>		<b>2,6</b>	
	Asiakkaat % kaikista KvH:n asiakkaista	2002	54,1				42,2		40,3		55,0						48,5	
	2003	52,8		47,7		48,4		41,4		51,1						49,4		
	2004	54,9		45,0		49,7		42,6		54,7						50,6		
	2005	57,2		45,2		54,8		42,8		55,6			55,8			52,7		
	2006	56,9		41,8		57,8		43,9		54,5			52,9			51,3		
	2007	57,1		43,9		53,1		44,6		56,7			55,3			52,7		
Suoritteet (päivät)	2002	147 618	4,0	45 872	17,1	34 132	-1,5	47 267	0,6	59 248	2,8	334 137				334 137	4,3	
	2003	142 200	-3,7	48 152	5,0	39 017	14,3	47 008	-0,5	60 739	2,5	337 116	0,9			337 116	0,9	
	2004	147 594	3,8	47 423	-1,5	43 727	12,1	46 104	-1,9	64 560	6,3	349 408	3,6			349 408	3,6	
	2005	152 225	3,1	55 586	17,2	43 395	-0,8	46 356	0,5	64 577	0,0	362 139	3,6	46 977		409 116	17,1	
	2006	155 702	2,3	52 331	-5,9	44 696	3,0	45 599	-1,6	65 809	1,9	364 137	0,6	58 442	24,4	422 579	3,3	
	2007	157 765	1,3	54 178	3,5	45 793	2,5	47 576	4,3	68 297	3,8	373 609	2,6	59 823	2,4	433 432	2,6	
	<b>Muutos 03-07(05-07)</b>		<b>10,9</b>		<b>12,5</b>		<b>17,4</b>		<b>1,2</b>		<b>12,4</b>		<b>10,8</b>		<b>27,3</b>		<b>5,9</b>	
	Suoritteet / asiakas	2002	172	1,9	179		143	-6,5	170	6,0	153	-6,8	166				166	0,7
	2003	167	-3,3	151		140	-1,7	172	0,9	160	5,0	160				160	-3,2	
	2004	166	-0,5	146		144	2,8	164	-4,4	161	0,7	159				159	-0,9	
	2005	164	-1,0	163		125	-13,6	160	-2,6	156	-3,6	156		148		155	-2,4	
	2006	169	2,7	160	-2,1	124	-0,4	150	-5,9	159	1,9	156		182	22,9	162	4,4	
	2007	167	-0,9	159	-0,7	135	9,1	155	3,0	161	1,6	159		170	-6,7	160	-1,1	
Työ- ja päivätoiminnan nettokustannukset	2002	7 316 321	9,1	3 001 594	3,3	2 401 498	8,5	2 141 457	3,6	2 291 920	8,2	17 152 790				17 152 790	7,1	
	2003	7 175 378	-1,9	3 603 762	20,1	2 769 498	15,3	2 097 100	-2,1	2 396 597	4,6	18 042 335	5,2			18 042 335	5,2	
	2004	8 121 532	13,2	3 503 585	-2,8	3 245 391	17,2	2 086 273	-0,5	2 644 061	10,3	19 600 842	8,6			19 600 842	8,6	
	2005	8 520 267	4,9	3 678 089	5,0	3 087 483	-4,9	2 176 505	4,3	2 704 588	2,3	20 166 932	2,9	2 115 359		22 282 291	13,7	
	2006	9 372 568	10,0	3 672 694	-0,1	3 157 723	2,3	2 152 935	-1,1	3 099 938	14,6	21 455 859	6,4	1 943 830	-8,1	23 399 689	5,0	
	2007	10 093 960	7,7	4 066 155	10,7	3 500 050	10,8	2 028 454	-5,8	3 356 184	8,3	23 044 803	7,4	1 943 473	0,0	24 988 276	6,8	
	<b>Muutos 03-07(05-07)</b>		<b>40,7</b>		<b>12,8</b>		<b>26,4</b>		<b>-3,3</b>		<b>40,0</b>		<b>27,7</b>		<b>-8,1</b>		<b>12,1</b>	
	Nettokustannukset % KvH:n kustannuksista	2002	16,4		23,6		21,7		18,1		21,4						18,9	
	2003	15,9		26,7		24,6		16,8		20,4						19,2		
	2004	16,9		24,2		22,9		15,3		21,3						19,1		
	2005	16,4		23,2		20,5		14,5		19,6			16,0			17,9		
	2006	16,9		20,5		19,7		13,1		20,3			14,8			17,4		
	2007	17,0		22,0		20,2		11,8		20,5			13,7			17,5		
Nettokustannukset asiakasta kohti	2002	8 547	6,8	11 725		10 048	3,0	7 703	9,2	5 907	-1,9	8 504				8 504	-9,2	
	2003	8 412	-1,6	11 297	-3,6	9 962	-0,9	7 654	-0,6	6 323	7,1	8 579				8 579	0,9	
	2004	9 125	8,5	10 780	-4,6	10 711	7,5	7 424	-3,0	6 610	4,5	8 914				8 914	3,9	
	2005	9 191	0,7	8 872	-17,7	8 872	-17,2	7 505	1,1	6 517	-1,4	8 693		6 673		8 450	-5,2	
	2006	10 154	10,5	11 231	26,6	8 771	-1,1	7 105	-5,3	7 470	14,6	9 216		6 056	-9,3	8 969	6,1	
	2007	10 693	5,3	11 924	6,2	10 355	18,1	6 607	-7,0	7 916	6,0	9 790		5 521	-8,8	9 234	3,0	
		2002	50	4,8	65	-11,7	70	10,2	45	3,0	39	5,3	51				51	2,7
		2003	50	1,8	75	14,4	71	0,9	45	-1,5	39	2,0	54				54	4,3
	2004	55	9,0	74	-1,3	74	4,6	45	1,4	41	3,8	56				56	4,8	
	2005	56	1,7	66	-10,4	71	-4,1	47	3,8	42	2,3	42		45		54	-2,9	
	2006	60	7,5	70	6,1	71	-0,7	47	0,6	47	12,5	59		33	-26,1	55	1,7	
	2007	64	6,3	75	6,9	76	8,2	43	-9,7	49	4,3	62		32	-2,3	58	4,1	

## Päivätoiminta ja työtoiminta

Päivätoiminnan ja työtoiminnan asiakkaat	2002	748	0,1	232	7,4	228	13,4	252	-6,3	345	8,5	1 805				1 805	3,1	
	2003	741	-0,9	249	7,3	248	8,8	239	-5,2	334	-3,2	1 811				1 811	0,3	
	2004	784	5,8	273	9,6	274	10,5	252	5,4	359	7,5	1 942				1 942	7,2	
	2005	826	5,4	285	4,4	302	10,2	261	3,6	400	11,4	2 074		221		2 295	18,2	
	2006	816	-1,2	274	-3,9	318	5,3	274	5,0	379	-5,3	2 061		260	17,6	2 257	-1,7	
	2007	848	3,9	289	5,5	287	-9,7	284	3,6	371	-2,1	2 079		266	2,3	2 345	3,9	
		2002	87		..				90,6		88,9		89,5					
		2003	87		..				87,2		88,1		86,1					
	2004	88		..				89,7		89,8		88,3						
	2005	89		..				90,0		96,4		96,4		69,7				
	2006	88		..				90,4		91,3		88,5		81,0				
	2007	90		..				92,5		87,5		88,3		75,6				
Päivätoiminnan ja työtoiminnan suoritteet	2002	120 366	2,7	38 206	12,8	32 110	5,4	42 755	1,3	52 913	3,1	286 350				286 350	4,1	
	2003	115 033	-4,4	39 356	3,0	35 353	10,1	41 237	-3,6	54 218	2,5	285 197	-0,4			285 197	-0,4	
	2004	121 529	5,6	39 800	1,1	37 698	6,6	40 288	-2,3	56 781	4,7	296 096	3,8			296 096	3,8	
	2005	126 147	3,8	48 338	21,5	36 873	-2,2	40 814	1,3	56 015	-1,3	308 187	4,1	30 635		338 822	14,4	
	2006	130 562	3,5	44 896	-7,1	37 304	1,2	39 691	-2,8	55 480	-1,0	307 933	-0,1	39 921	30,3	347 854	2,7	
	2007	135 125	3,5	46 804	4,2	38 569	3,4	40 269	1,5	57 861	4,3	318 628	3,5	41 670	4,4	360 298	3,6	
	<b>Muutos 03-07(05-07)</b>		<b>17,5</b>		<b>18,9</b>		<b>9,1</b>		<b>-2,3</b>		<b>6,7</b>		<b>11,7</b>		<b>36,0</b>		<b>6,3</b>	
	Päivätoiminnan ja työtoiminnan suoritteet työ- ja päivätoiminnan suoritteista %	2002	81,5		83,3		94,1		90,5		89,3		85,7				85,7	
	2003	80,9		81,7		90,6		87,7		89,3		84,6				84,6		
	2004	82,3		83,9		86,2		87,4		88,0		84,7				84,7		
	2005	82,9		87,0	</													

## Kuusikon kuntien kehitysvammahuollon kustannustietoja 2002-2007

	vuosi	HELSINKI	muutos-%	ESPOO	muutos-%	VANTAA	muutos-%	TURKU	muutos-%	TAMPERE	muutos-%	VIISIKKO	muutos-%	OULU	muutos-%	KUUSIKKO	muutos-%
<b>Tuettu työtoiminta/avotyötoiminta sekä tuettu työ / tuettu työllistyminen</b>																	
Tuettu työtoiminta/avotyötoiminta	2002	197	2,6	50	42,9	11	-62,1	27	12,5	43	26,5	328				328	4,5
sekä tuettu työ / tuettu	2003	208	5,6	70	40,0	30		35	29,6	45	4,7	388	18,3			388	18,3
työllistyminen asiakkaat	2004	218	4,8	62	-11,4	39	30,0	39	11,4	52	15,6	410	5,7			410	5,7
	2005	200	-8,3	55	-11,3	40	2,6	29	-25,6	66	26,9	390	-4,9	96		486	18,5
	2006	183	-8,5	53	-3,6	50	25,0	41	41,4	72	9,1	399	2,3	85	-11,5	484	-0,4
	2007	171	-6,6	52	-1,9	51	2,0	45	9,8	80	11,1	399	0,0	86	1,2	485	0,2
Asiakkaat työ- ja päivätoiminnan	2002	23,0		..		4,6		9,7		11,1		16,3				16,3	
asiakkaista %	2003	24,4		21,9		10,8		12,8		11,9		18,4				18,4	
	2004	24,5		19,1		12,9		13,9		13,0		18,6				18,6	
	2005	21,6		16,2		11,5		10,0		15,9		16,8	30,3			18,4	
	2006	19,8		16,2		13,9		13,5		17,3		17,1	26,5			18,6	
	2007	18,1		15,2		15,1		14,7		18,9		16,9	24,4			17,9	
Tuetun työtoiminnan/ avotyö-	2002	27 252	10,5	7 666	44,2	2 022	-51,9	4 512	-5,7	6 335	0,1	47 787				47 787	5,5
toiminnan sekä tuetun työn /	2003	27 167	-0,3	8 796	14,7	3 664	81,2	5 771	27,9	6 521	2,9	51 919	8,6			51 919	8,6
tuetun työllistymisen suoritteet	2004	26 065	-4,1	7 623	-13,3	6 029	64,5	5 816	0,8	7 779	19,3	53 312	2,7			53 312	2,7
	2005	26 078	0,0	7 248	-4,9	6 522	8,2	5 542	-4,7	8 562	10,1	53 952	1,2	16 342		70 294	31,9
	2006	25 140	-3,6	7 435	2,6	7 392	13,3	5 908	6,6	10 329	20,6	56 204	4,2	18 521	13,3	74 725	6,3
	2007	22 640	-9,9	7 374	-0,8	7 224	-2,3	7 307	23,7	10 436	1,0	54 981	-2,2	18 154	-2,0	73 135	-2,1
<b>Muutos 03-07(05-07)</b>		<b>-16,7</b>		<b>-16,2</b>		<b>97,2</b>		<b>26,6</b>		<b>60,0</b>		<b>5,9</b>		<b>11,1</b>		<b>4,0</b>	
Suoritteet työ- ja päivätoiminnan	2002	18,5		16,7		5,9		9,5		10,7		14,3				14,3	
suoritteista %	2003	19,1		18,3		9,4		12,3		10,7		15,4				15,4	
	2004	17,7		16,1		13,8		12,6		12,0		15,3				15,3	
	2005	17,1		13,0		15,0		12,0		13,3		14,9	34,8			17,2	
	2006	16,1		14,2		16,5		13,0		15,7		15,4	31,7			17,7	
	2007	14,4		13,6		15,8		15,4		15,3		14,7	30,3			16,9	
Suoritteet asiakasta kohden	2002	138	7,7	153	1,0	184	26,9	167	-16,2	147	-20,9	146				146	1,0
	2003	131	-5,6	126	-18,0	122	-33,6	165	-1,3	145	-1,6	134	-8,2			134	-8,2
	2004	120	-8,5	123	-2,2	155	26,6	149	-9,6	150	3,2	130	-2,8			130	-2,8
	2005	130	9,1	132	7,2	163	5,5	191	28,1	130	-13,3	130	-0,2	170		145	11,2
	2006	137	5,4	140	6,5	148	-9,3	144	-24,6	143	10,6	141	8,6	218	28,0	154	18,7
	2007	132	-3,6	142	1,1	142	-4,2	162	12,7	130	-9,1	138	-2,2	211	-3,1	151	4,3
<b>Kehitysvammahuollon muut palvelut</b>																	
Muiden palvelujen																	
nettokustannukset	2002	1 805 284	-10,5	1 413 993	0,3	1 155 257	28,5	250 504	34,3	507 643	24,6	5 132 681				5 132 681	4,3
	2003	1 967 148	9,0	1 420 750	0,5	1 167 371	1,0	291 285	16,3	627 390	23,6	5 473 944				5 473 944	6,6
	2004	2 210 436	12,4	1 435 203	1,0	1 693 594	45,1	417 395	43,3	648 295	3,3	6 404 923				6 404 923	17,0
	2005	3 268 117	47,8	1 510 730	5,3	1 806 487	6,7	461 933	10,7	535 805	-17,4	7 583 072		486 887		8 069 959	26,0
	2006	3 590 475	9,9	2 226 682	47,4	1 732 316	-4,1	534 290	15,7	522 093	-2,6	8 605 856		425 019	-12,7	9 030 875	11,9
	2007	4 554 741	26,9	1 990 293	-10,6	1 753 080	1,2	478 035	-10,5	562 325	7,7	9 338 474		545 521	28,4	9 883 995	9,4
Nettokustannukset % KvH:n																	
kustannuksista	2002	4,1		11,1		10,4		2,1		4,7		5,6				5,6	
	2003	4,4		10,5		10,4		2,3		5,3		5,8				5,8	
	2004	4,6		9,9		12,0		3,1		5,2		6,2				6,2	
	2005	6,3		9,5		12,0		3,1		3,9		3,9	3,7			6,5	
	2006	6,5		12,4		10,8		3,2		3,4		7,1	3,2			6,7	
	2007	7,7		10,8		10,1		2,8		3,4		7,3	3,9			6,9	



		HELSINKI	muutos-%	ESPOO	muutos-%	VANTAA	muutos-%	TURKU	muutos-%	TAMPERE	muutos-%	OULU	muutos-%	KUUSIKKO	muutos-%
<b>KEHITYSVAMMAHUOLLON KOKONAISKUSTANNUKSET</b>															
Kokonaiskustannukset (Brutto) DEFL															
Kokonaiskustannuksista puuttuu asiakasmaksuja Espoosta, Vantaalta, Turussa ja Tampereella.	2002	56 799 765	1,1	16 152 993	10,4	13 538 862	-1,1	15 626 957	0,5	13 929 035	7,5			116 047 612	2,7
	2003	55 673 881	-2,0	15 793 058	-2,2	13 507 827	-0,2	14 686 500	-6,0	13 396 480	-3,8			113 057 745	-2,6
	2004	57 151 050	2,7	16 606 314	5,1	16 311 327	20,8	15 355 904	4,6	13 649 414	1,9			119 074 010	5,3
	2005	59 289 519	3,7	17 396 606	4,8	16 799 750	3,0	16 283 856	6,0	14 627 356	7,2	15 033 027		139 430 113	17,1
	2006	61 668 997	4,0	19 293 119	10,9	17 367 637	3,4	17 485 641	7,4	15 743 855	7,6	14 401 369	-4,2	145 960 618	4,7
	2007	63 905 948	3,6	19 263 997	-0,2	18 189 676	4,7	17 881 919	2,3	16 410 482	4,2	15 277 292	6,1	150 929 313	3,4
<b>Muutos % 023-07 (04-07)</b>		<b>14,8</b>		<b>22,0</b>		<b>34,7</b>		<b>21,8</b>		<b>22,5</b>		<b>1,6</b>		<b>8,2</b>	
Kehitysvammahuollon nettokustannukset DEFL vuoden 2007 arvoon	2002	52 381 405	1,6	14 935 352	9,8	13 009 971	3,2	13 944 923	-1,8	12 622 385	7,9			106 894 037	3,1
	2003	51 319 306	-2,0	15 360 192	2,8	12 814 451	-1,5	14 254 380	2,2	13 396 480	6,1			107 144 809	0,2
	2004	52 833 984	3,0	15 895 155	3,5	15 577 962	21,6	14 986 654	5,1	13 649 414	1,9			112 943 168	5,4
	2005	55 051 421	4,2	16 815 073	5,8	16 027 153	2,9	15 895 308	6,1	14 627 356	7,2	14 025 815		132 442 124	
	2006	57 233 569	4,0	18 508 109	10,1	16 575 355	3,4	17 013 872	7,0	15 743 855	7,6	13 505 721	-3,7	138 580 482	4,6
	2007	59 307 451	3,6	18 482 412	-0,1	17 335 760	4,6	17 163 931	0,9	16 410 482	4,2	14 149 145	4,8	142 849 181	3,1
<b>Muutos % 023-07 (04-07)</b>		<b>15,6</b>		<b>20,3</b>		<b>35,3</b>		<b>20,4</b>		<b>22,5</b>		<b>0,9</b>		<b>7,9</b>	
Kehitysvammahuollon nettokustannukset kunnan asukasta kohti DEFL	2002	94	1,6	67	7,4	72	2,0	80	-2,3	63	6,8			80	2,4
	2003	92	-2,0	69	1,6	70	-2,7	81	2,0	67	5,5			80	-0,2
	2004	95	3,0	70	2,0	84	20,7	86	5,3	67	0,9			84	4,9
	2005	98	3,9	73	3,9	86	1,9	91	6,6	72	6,4	109		89	6,4
	2006	101	3,3	79	8,5	87	2,1	97	6,1	76	6,6	104	-4,6	92	3,7
	2007	104	2,9	78	-1,4	90	3,1	98	0,9	79	3,5	108	3,6	94	2,2
<b>Muutos % 023-07 (04-07)</b>		<b>13,7</b>		<b>13,3</b>		<b>29,3</b>		<b>20,3</b>		<b>18,4</b>		<b>-1,1</b>		<b>5,9</b>	
Kehitysvammahuollon nettokustannukset asiakasta kohti DEFL vuoden 2007 arvoon	2002	33 111	1,0	24 364	7,8	22 986	-3,0	20 210	-13,0	17 879	12,9			25 714	0,6
	2003	31 777	-4,0	22 960	-5,8	22 325	-2,9	21 532	6,5	18 079	1,1			25 145	-2,2
	2004	32 573	2,5	21 985	-4,2	25 538	14,4	22 742	5,6	18 672	3,3	25 568		25 994	3,4
	2005	33 961	4,3	22 331	1,6	25 240	-1,2	23 444	3,1	19 608	5,0	24 693	-3,4	26 483	1,9
	2006	35 308	4,0	23 637	5,9	26 606	5,4	24 658	5,2	20 661	5,4	22 250	-9,9	27 247	2,9
	2007	35 900	1,7	23 787	0,6	27 257	2,4	24 911	1,0	21 939	6,2	22 247	0,0	27 802	2,0
<b>Muutos % 03-07 (04-07)</b>		<b>13,0</b>		<b>3,6</b>		<b>22,1</b>		<b>15,7</b>		<b>21,4</b>		<b>-9,9</b>		<b>5,0</b>	

**Kehitysvammaisten laitoshoido**

Laitoshoidon nettokustannukset euroa DEFL	2002	22 692 754	-4,2	3 801 764	-1,0	2 660 235	-7,6	6 498 460	-2,9	6 418 147	7,3			42 071 360	-2,3
	2003	21 914 667	-3,4	3 639 083	-4,3	2 484 325	-6,6	6 659 365	2,5	6 710 395	4,6			41 407 834	-1,6
	2004	22 201 759	1,3	3 612 070	-0,7	2 893 828	16,5	6 652 878	-0,1	6 781 507	1,1			42 142 042	1,8
	2005	22 502 598	1,4	3 675 148	1,7	3 088 565	6,7	7 164 355	7,7	7 629 585	12,5	5 613 033		49 673 284	
	2006	22 935 387	1,9	3 982 778	8,4	3 378 438	9,4	7 879 767	10,0	7 915 932	3,8	5 459 513	-2,7	51 551 815	3,8
	2007	23 450 704	2,2	3 769 449	-5,4	3 160 314	-6,5	8 128 321	3,2	8 244 741	4,2	5 159 100	-5,5	51 912 629	0,7
<b>Muutos % 03-07 (04-07)</b>		<b>7,0</b>		<b>3,6</b>		<b>27,2</b>		<b>22,1</b>		<b>22,9</b>		<b>-8,1</b>		<b>4,5</b>	
Laitoshoidon nettokustannukset asiakasta kohti DEFL	2002	48 593		31 681		38 554		35 318		31 931				40 414	
	2003	46 826	-3,6	27 993	-11,6	32 688	-15,2	40 117	13,6	37 280	16,8			40 596	0,4
	2004	48 265	3,1	28 897	3,2	34 045	4,1	37 376	-6,8	36 265	-2,7			40 717	0,3
	2005	47 776	-1,0	27 023	-6,5	38 607	13,4	41 412	10,8	38 533	6,3	21 506		37 660	-7,5
	2006	50 968	6,7	31 609	17,0	37 538	-2,8	46 081	11,3	41 445	7,6	23 134	7,6	40 785	8,3
	2007	51 882	1,8	30 897	-2,3	37 180	-1,0	46 184	0,2	45 301	9,3	21 496	-7,1	41 299	1,3
<b>Muutos % 03-07 (04-07)</b>		<b>10,8</b>		<b>10,4</b>		<b>13,7</b>		<b>15,1</b>		<b>21,5</b>		<b>0,0</b>		<b>9,7</b>	
Laitoshoidon nettokustannukset käyttöpäivää kohti DEFL	2002	176		153		143		145		132				158	
	2003	174	-0,8	147	-3,9	131	-8,1	148	1,7	141	6,9			158	-0,1
	2004	177	1,4	155	5,0	147	12,0	151	1,8	146	3,1			163	2,7
	2005	186	5,2	165	6,8	150	2,0	161	6,8	163	11,6	179		173	6,6
	2006	196	5,2	183	10,7	153	2,0	173	7,6	171	5,0	181	1,1	182	5,1
	2007	200	2,1	176	-3,9	165	7,7	172	-0,4	176	3,2	193	6,7	186	2,3
<b>Muutos % 03-07 (04-07)</b>		<b>14,5</b>		<b>19,3</b>		<b>25,5</b>		<b>16,5</b>		<b>24,8</b>		<b>7,8</b>		<b>7,5</b>	

**Kehitysvammaisten perhehoito**

Perhehoidon nettokustannukset euroa DEFL	2002	1 608 706	-2,4	700 860	6,6	487 747	-0,3	177 160	-16,8	205 989	0,2			3 180 462	-1,0
	2003	1 696 275	5,4	789 005	12,6	514 667	5,5	202 929	14,5	208 834	1,4			3 411 709	7,3
	2004	1 723 280	1,6	774 055	-1,9	501 231	-2,6	207 869	2,4	195 658	-6,3			3 402 094	-0,3
	2005	1 848 681	7,3	833 626	7,7	469 391	-6,4	240 601	15,7	206 681	5,6	242 774		3 841 755	
	2006	1 774 176	-4,0	861 673	3,4	500 064	6,5	213 923	-11,1	263 074	27,3	57 575	-76,3	3 670 484	-4,5
	2007	1 718 545	-3,1	870 130	1,0	462 451	-7,5	174 445	-18,5	272 667	3,6	61 707	7,2	3 559 945	-3,0
<b>Muutos % 03-07 (04-07)</b>		<b>1,3</b>		<b>10,3</b>		<b>-10,1</b>		<b>-14,0</b>		<b>30,6</b>		<b>-74,6</b>		<b>-7,3</b>	

		HELSINKI		ESPOO		VANTAA		TURKU		TAMPERE		OULU		KUUSIKKO	
			muutos-%		muutos-%		muutos-%		muutos-%		muutos-%		muutos-%		muutos-%
Perhehoidon nettokustannukset DEFL asiakasta kohti	2002	8 937	5,8	5 192	-6,9	4 099	-2,0	5 368	-6,7	7 103	10,6			6 412	-0,4
	2003	9 749	9,1	5 636	8,6	4 085	-0,3	6 546	21,9	6 526	-8,1			6 783	5,8
	2004	10 319	5,9	5 954	5,7	3 797	-7,0	5 330	-18,6	6 114	-6,3			6 804	0,3
	2005	12 407	20,2	6 364	6,9	3 611	-4,9	7 519	41,1	5 741	-6,1	17 341		7 808	14,8
	2006	12 152	-2,1	7 833	23,1	4 238	17,4	5 942	-21,0	7 110	23,8	8 225	-52,6	8 085	3,5
	2007	12 364	1,7	6 693	-14,6	4 719	11,4	6 709	12,9	10 099	42,0	7 713	-6,2	8 318	2,9
	<b>Muutos % 03-07 (04-07)</b>		<b>26,8</b>		<b>18,8</b>		<b>15,5</b>		<b>2,5</b>		<b>54,7</b>		<b>-55,5</b>		<b>6,5</b>
Perhehoidon nettokustannukset DEFL käyttöpäivää kohden	2002	48	5,7	57	-2,2	54	0,4	27	-22,5	33	2,0			47	1,1
	2003	50	5,1	61	6,7	56	4,7	32	18,6	33	0,3			50	6,2
	2004	52	3,5	56	-7,1	54	-4,1	34	6,1	32	-1,7			50	0,1
	2005	56	7,1	62	10,1	54	0,1	40	17,7	33	0,2	57		53	7,2
	2006	54	-3,0	65	4,6	57	5,2	36	-9,7	36	11,0	31	-46,4	52	-1,8
	2007	53	-1,2	61	-6,0	53	-7,0	33	-6,4	42	17,2	36	17,3	52	-0,9
	<b>Muutos % 03-07 (04-07)</b>		<b>6,3</b>		<b>0,6</b>		<b>-6,1</b>		<b>5,5</b>		<b>28,1</b>		<b>-37,2</b>		<b>-2,7</b>
<b>Kehitysvammaisten asumispalvelut</b>															
Asumispalvelujen nettokustannukset DEFL	2002	17 351 694	10,3	5 239 396	33,7	5 678 760	6,3	4 456 030	1,6	2 705 582	9,2			35 431 462	11,2
	2003	17 290 917	-0,4	5 205 891	-0,6	5 329 329	-6,2	4 670 642	4,8	3 031 570	12,0			35 528 349	0,3
	2004	17 542 865	1,5	6 075 925	16,7	6 749 581	26,6	5 371 638	15,0	3 050 365	0,6			38 790 374	9,2
	2005	18 175 613	3,6	6 793 455	11,8	7 269 615	7,7	5 687 153	5,9	3 348 346	9,8	5 405 260		46 679 443	
	2006	19 151 830	5,4	7 578 089	11,5	7 652 478	5,3	6 148 144	8,1	3 828 501	14,3	5 545 020	2,6	49 904 062	6,9
	2007	19 489 501	1,8	7 786 385	2,7	8 459 865	10,6	6 354 677	3,4	3 974 565	3,8	6 439 344	16,1	52 504 337	5,2
	<b>Muutos % 03-07 (04-07)</b>		<b>12,7</b>		<b>49,6</b>		<b>58,7</b>		<b>36,1</b>		<b>31,1</b>		<b>19,1</b>		<b>12,5</b>
Asumispalvelujen nettokustannukset asiakasta kohti DEFL	2002	23 354	7,3	18 256	17,4	22 357	12,2	17 475	-0,4	9 594	8,1			19 457	8,2
	2003	23 817	2,0	17 068	-6,5	19 102	-14,6	16 923	-3,2	11 571	20,6			19 225	-1,2
	2004	23 868	0,2	19 412	13,7	22 880	19,8	18 271	8,0	11 215	-3,1			20 320	5,7
	2005	25 139	5,3	20 775	7,0	22 789	-0,4	19 611	7,3	12 132	8,2	21 795		21 383	5,2
	2006	26 711	6,3	23 317	12,2	22 980	0,8	20 701	5,6	12 934	6,6	19 187	-12,0	21 917	2,5
	2007	25 311	-5,2	20 545	-11,9	24 664	7,3	20 433	-1,3	13 801	6,7	18 346	-4,4	21 501	-1,9
	<b>Muutos % 03-07 (04-07)</b>		<b>6,3</b>		<b>20,4</b>		<b>29,1</b>		<b>20,7</b>		<b>19,3</b>		<b>-15,8</b>		<b>0,5</b>
Asumispalvelujen nettokustannukset käyttöpäivää kohti DEFL	2002	86	8,2	85	14,8	85	-8,7	74	-1,5	40	6,4			77	5,0
	2003	87	1,7	83	-2,6	82	-3,0	72	-3,1	42	5,2			77	-0,6
	2004	87	-0,3	92	10,9	98	19,5	73	1,4	43	2,2			81	5,0
	2005	89	2,1	90	-2,3	100	1,9	74	0,7	46	8,0	64		80	-1,3
	2006	90	1,6	109	21,4	104	3,7	79	7,6	51	9,9	59	-8,2	83	4,1
	2007	87	-3,4	97	-11,2	107	3,3	78	-1,1	51	0,4	63	6,9	82	-1,6
	<b>Muutos % 03-07 (04-07)</b>														
<b>Autettu asuminen</b>															
Autetun asumisen nettokustannukset DEFL	2002	12 301 300	12,8	4 369 349	35,9	4 959 599	6,4	3 283 319	1,2	1 744 294	12,9			26 657 860	13,1
	2003	12 354 161	0,4	4 292 367	-1,8	4 605 280	-7,1	3 451 967	5,1	2 085 974	19,6			26 789 750	0,5
	2004	13 884 145	12,4	4 851 129	13,0	6 030 186	30,9	4 115 724	19,2	2 109 852	1,1			30 991 036	15,7
	2005	13 839 159	-0,3	5 381 281	10,9	6 447 218	6,9	4 405 330	7,0	2 374 313	12,5	4 634 918		37 082 219	
	2006	14 387 777	4,0	6 025 021	12,0	6 767 826	5,0	4 877 155	10,7	2 767 670	16,6	4 917 751	6,1	39 785 421	7,3
	2007	15 004 757	4,3	5 969 739	-0,9	7 487 254	10,6	5 185 684	6,3	2 919 511	5,5	5 643 602	14,8	42 210 546	6,1
	<b>Muutos % 03-07 (04-07)</b>		<b>21,5</b>		<b>39,1</b>		<b>62,6</b>		<b>50,2</b>		<b>40,0</b>		<b>21,8</b>		<b>13,8</b>
Autetun asumisen nettokustannukset asiakasta kohti DEFL	2002	25 521		21 108		24 076		18 762		12 284				21 995	
	2003	26 683	4,6	20 343	-3,6	20 110	-16,5	17 979	-4,2	16 297	32,7			21 905	-0,4
	2004	28 568	7,1	20 643	1,5	24 414	21,4	20 375	13,3	15 070	-7,5			23 657	8,0
	2005	29 320	2,6	24 685	19,6	23 879	-2,2	23 813	16,9	16 604	10,2	31 746		25 859	9,3
	2006	31 483	7,4	24 693	0,0	24 345	2,0	26 798	12,5	16 876	1,6	26 020	-18,0	25 902	0,2
	2007	30 252	-3,9	22 275	-9,8	25 818	6,1	24 577	-8,3	18 836	11,6	25 308	-2,7	25 691	-0,8
	<b>Muutos % 03-07 (04-07)</b>		<b>13,4</b>		<b>9,5</b>		<b>28,4</b>		<b>36,7</b>		<b>15,6</b>		<b>-20,3</b>		<b>-0,7</b>
Autetun asumisen nettokustannukset käyttöpäivää kohti DEFL	2002	116		114		97		106		75				107	
	2003	120	4,0	115	0,7	95	-2,7	108	2,6	75	0,4			108	1,2
	2004	126	4,2	115	0,4	113	19,8	110	1,2	77	2,2			114	6,0
	2005	120	-4,6	141	22,7	115	1,5	105	-4,2	82	6,9	95		113	-1,6
	2006	119	-0,2	153	8,0	120	4,0	117	11,1	87	6,2	90	-5,9	115	2,2
	2007	118	-1,7	126	-17,7	123	2,7	115	-1,4	89	1,4	92	2,9	112	-2,4
	<b>Muutos % 03-07 (04-07)</b>		<b>-2,5</b>		<b>9,5</b>		<b>29,9</b>		<b>6,2</b>		<b>17,6</b>		<b>-3,2</b>		<b>-0,2</b>
<b>Ohjattu asuminen</b>															
Ohjatun asumisen nettokustannukset DEFL	2002	4 420 643		815 180		665 456		1 115 478		762 109				7 778 866	
	2003	4 275 245	-3,3	884 934	8,6	676 254	1,6	1 162 406	4,2	753 998	-1,1			7 752 837	-0,3
	2004	3 181 550	-25,6	1 142 749	29,1	658 750	-2,6	1 187 179	2,1	758 700	0,6			6 928 928	-10,6
	2005	3 919 533	23,2	1 172 573	2,6	770 274	16,9	1 140 398	-3,9	788 098	3,9	678 698		8 469 575	
	2006	4 156 248	6,0	1 218 284	3,9	760 360	-1,3	1 152 299	1,0	850 164	7,9	511 027	-24,7	8 679 399	2,5
	2007	3 867 554	-6,9	1 646 626	35,2	860 231	13,1	1 078 255	-6,4	832 134	-2,1	686 742	34,4	8 971 541	3,4
	<b>Muutos % 03-07 (04-07)</b>		<b>-9,5</b>		<b>86,1</b>		<b>27,2</b>		<b>-7,2</b>		<b>10,4</b>		<b>1,2</b>		<b>5,9</b>

		HELSINKI		muutos-%		ESPOO		muutos-%		VANTAA		muutos-%		TURKU		muutos-%		TAMPERE		muutos-%		OULU		muutos-%		KUUSIKKO		muutos-%																
Ohjatun asumisen nettokustannukset asiakasta kohti DEFL	2002	20 372		9 941		15 124		14 301		8 760		15 313		19 885	-2,4	11 345	14,1	16 494	9,1	13 061	-8,7	9 195	5,0		15 352	0,3	15 078	-24,2	14 651	29,1	16 067	-2,6	13 046	-0,1	9 727	5,8		13 886	-9,6					
	2003	19 885	-2,4	11 345	14,1	16 494	9,1	13 061	-8,7	9 195	5,0	15 352	0,3	15 078	-24,2	14 651	29,1	16 067	-2,6	13 046	-0,1	9 727	5,8		13 886	-9,6	2004	15 078	-24,2	14 651	29,1	16 067	-2,6	13 046	-0,1	9 727	5,8		13 886	-9,6				
	2004	15 078	-24,2	14 651	29,1	16 067	-2,6	13 046	-0,1	9 727	5,8	13 886	-9,6	2005	19 896	32,0	16 515	12,7	17 913	11,5	12 532	-3,9	10 104	3,9	11 702	15 743	13,4	2006	20 176	1,4	22 151	34,1	16 897	-5,7	12 663	1,0	10 900	7,9	9 463	-19,1	16 376	4,0		
	2005	19 896	32,0	16 515	12,7	17 913	11,5	12 532	-3,9	10 104	3,9	11 702	15 743	13,4	2006	20 176	1,4	22 151	34,1	16 897	-5,7	12 663	1,0	10 900	7,9	9 463	-19,1	16 376	4,0	2007	17 741	-12,1	20 329	-8,2	19 551	15,7	12 394	-2,1	11 245	3,2	9 407	-0,6	15 549	-5,1
	2006	20 176	1,4	22 151	34,1	16 897	-5,7	12 663	1,0	10 900	7,9	9 463	-19,1	16 376	4,0	2007	17 741	-12,1	20 329	-8,2	19 551	15,7	12 394	-2,1	11 245	3,2	9 407	-0,6	15 549	-5,1														
	2007	17 741	-12,1	20 329	-8,2	19 551	15,7	12 394	-2,1	11 245	3,2	9 407	-0,6	15 549	-5,1	<b>Muutos % 03-07 (04-07)</b>	<b>-10,8</b>	<b>79,2</b>	<b>18,5</b>	<b>-5,1</b>	<b>22,3</b>	<b>-19,6</b>	<b>-1,2</b>																					
	Ohjatun asumisen nettokustannukset DEFL käyttöpäivää kohti	2002	65		41		49		44		29		51		63	-3,1	45	11,4	52	5,2	40	-9,2	28	-1,4		50	-2,1	50	-21,1	50	10,4	48	-7,6	37	-6,3	29	1,7		44	-12,0				
2003		63	-3,1	45	11,4	52	5,2	40	-9,2	28	-1,4	50	-2,1	2004	50	-21,1	50	10,4	48	-7,6	37	-6,3	29	1,7		44	-12,0	2005	63	26,9	64	29,0	53	11,2	39	5,2	31	8,5	35		50	15,2		
2004		50	-21,1	50	10,4	48	-7,6	37	-6,3	29	1,7	44	-12,0	2005	63	26,9	64	29,0	53	11,2	39	5,2	31	8,5	35		50	15,2	2006	65	4,1	63	-2,3	56	4,6	39	-0,9	34	6,9	23	-33,0	50	-0,5	
2005		63	26,9	64	29,0	53	11,2	39	5,2	31	8,5	50	15,2	2006	65	4,1	63	-2,3	56	4,6	39	-0,9	34	6,9	23	-33,0	50	-0,5	2007	59	-9,5	74	17,7	59	4,8	36	-8,1	34	0,5	31	33,7	50	0,3	
2006		65	4,1	63	-2,3	56	4,6	39	-0,9	34	6,9	23	-33,0	50	-0,5	2007	59	-9,5	74	17,7	59	4,8	36	-8,1	34	0,5	31	33,7	50	0,3														
2007		59	-9,5	74	17,7	59	4,8	36	-8,1	34	0,5	31	33,7	50	0,3	<b>Muutos % 03-07 (04-07)</b>	<b>-5,7</b>	<b>63,7</b>	<b>12,7</b>	<b>-10,3</b>	<b>18,4</b>	<b>-10,4</b>	<b>-0,2</b>																					
<b>Tuettu asuminen</b>																																												
Tuetun asumisen nettokustannukset DEFL	2002	629 752		54 867		53 706		57 233		199 179		994 736		661 510	5,0	28 590	-47,9	47 794	-11,0	56 269	-1,7	191 598	-3,8		985 762	-0,9	477 170	-27,9	82 047	187,0	60 646	26,9	68 735	22,2	181 813	-5,1		870 410	-11,7					
	2003	661 510	5,0	28 590	-47,9	47 794	-11,0	56 269	-1,7	191 598	-3,8	985 762	-0,9	2004	477 170	-27,9	82 047	187,0	60 646	26,9	68 735	22,2	181 813	-5,1		870 410	-11,7	2005	416 921	-12,6	239 601	192,0	52 124	-14,1	141 424	105,8	185 935	2,3	91 645		1 127 649			
	2004	477 170	-27,9	82 047	187,0	60 646	26,9	68 735	22,2	181 813	-5,1	870 410	-11,7	2005	416 921	-12,6	239 601	192,0	52 124	-14,1	141 424	105,8	185 935	2,3	91 645		1 127 649		2006	607 804	45,8	334 783	39,7	124 477	138,8	118 691	-16,1	210 667	13,3	116 242	26,8	1 439 242	27,6	
	2005	416 921	-12,6	239 601	192,0	52 124	-14,1	141 424	105,8	185 935	2,3	1 127 649		2006	607 804	45,8	334 783	39,7	124 477	138,8	118 691	-16,1	210 667	13,3	116 242	26,8	1 439 242	27,6	2007	617 191	1,5	170 020	-49,2	112 380	-9,7	90 738	-23,6	222 920	5,8	109 000	-6,2	1 322 249	-8,1	
	2006	607 804	45,8	334 783	39,7	124 477	138,8	118 691	-16,1	210 667	13,3	1 439 242	27,6	2007	617 191	1,5	170 020	-49,2	112 380	-9,7	90 738	-23,6	222 920	5,8	109 000	-6,2	1 322 249	-8,1																
	2007	617 191	1,5	170 020	-49,2	112 380	-9,7	90 738	-23,6	222 920	5,8	1 322 249	-8,1	<b>Muutos % 03-07 (04-07)</b>	<b>-6,7</b>	<b>494,7</b>	<b>135,1</b>	<b>61,3</b>	<b>16,3</b>	<b>18,9</b>	<b>17,3</b>																							
	Tuetun asumisen DEFL nettokustannukset asiakasta kohti	2002	7 323	0,1	6 096		7 672		6 359	189,1	3 758	-5,4	6 065		8 481	15,8	1 787		5 310		5 627	-11,5	3 685	-2,0		5 974		6 040	-28,8	3 907		8 664		6 249	11,0	3 367	-8,6		5 061					
2003		8 481	15,8	1 787		5 310		5 627	-11,5	3 685	-2,0	5 974		2004	6 040	-28,8	3 907		8 664		6 249	11,0	3 367	-8,6		5 061		2005	5 486	-6,0	6 305		8 687		8 319	37,9	3 151	-3,1	2 083		4 699			
2004		6 040	-28,8	3 907		8 664		6 249	11,0	3 367	-8,6	5 061		2005	5 486	-6,0	6 305		8 687		8 319	37,9	3 151	-3,1	2 083		4 699		2006	7 151	30,3	9 565	51,7	12 448	43,3	6 982	-16,1	3 901	23,8	2 527	21,3	5 899	25,5	
2005		5 486	-6,0	6 305		8 687		8 319	37,9	3 151	-3,1	4 699		2006	7 151	30,3	9 565	51,7	12 448	43,3	6 982	-16,1	3 901	23,8	2 527	21,3	5 899	25,5	2007	7 014		5 667		12 487		5 338		3 778		1 982		5 125		
2006		7 151	30,3	9 565	51,7	12 448	43,3	6 982	-16,1	3 901	23,8	5 899	25,5	2007	7 014		5 667		12 487		5 338		3 778		1 982		5 125																	
2007		7 014		5 667		12 487		5 338		3 778		5 125		<b>Muutos % 03-07 (04-07)</b>	<b>-6,7</b>	<b>494,7</b>	<b>135,1</b>	<b>61,3</b>	<b>16,3</b>	<b>18,9</b>	<b>17,3</b>																							
Tuetun asumisen nettokustannukset käyttöpäivää kohti DEFL		2002	23		18		21		17		11		18		24	6,4	5	-72,1	15	-27,6	15	-11,5	10	-3,2		17	-6,3	18	-26,3	12	141,3	28	82,7	17	11,0	10	-1,9		15	-10,7				
	2003	24	6,4	5	-72,1	15	-27,6	15	-11,5	10	-3,2	17	-6,3	2004	18	-26,3	12	141,3	28	82,7	17	11,0	10	-1,9		15	-10,7	2005	16	-11,9	12	4,7	24	-15,4	23	33,1	10	-2,1	6		13	-15,8		
	2004	18	-26,3	12	141,3	28	82,7	17	11,0	10	-1,9	15	-10,7	2005	16	-11,9	12	4,7	24	-15,4	23	33,1	10	-2,1	6		13	-15,8	2006	22	38,0	31	153,2	35	45,4	19	-15,8	11	13,9	7	17,1	17	36,4	
	2005	16	-11,9	12	4,7	24	-15,4	23	33,1	10	-2,1	13	-15,8	2006	22	38,0	31	153,2	35	45,4	19	-15,8	11	13,9	7	17,1	17	36,4	2007	20		16		34		15		11		6		15		
	2006	22	38,0	31	153,2	35	45,4	19	-15,8	11	13,9	17	36,4	2007	20		16		34		15		6		15																			
	2007	20		16		34		15		11		6		15																														
	<b>Kehitysvammahuollon työ- ja päivätoiminta</b>																																											
Työ- ja päivätoiminnan nettokustannukset DEFL	2002	8 604 991		3 530 284		2 824 489		2 518 645		2 695 610		20 174 020		8 175 981		4 106 305		3 155 703		2 389 540		2 730 801			20 558 330		8 934 405		3 854 254		3 570 218		2 295 085		2 908 701			21 562 662						
	2003	8 175 981		4 106 305		3 155 703		2 389 540		2 730 801		20 558 330		2004	8 934 405		3 854 254		3 570 218		2 295 085		2 908 701			21 562 662		2005	9 052 328		3 907 773		3 280 286		2 312 420		2 873 480		2 247 456		23 673 743			
	2004	8 934 405		3 854 254		3 570 218		2 295 085		2 908 701		21 562 662		2005	9 052 328		3 907 773		3 280 286		2 312 420		2 873 480		2 247 456	23 673 743		2006	9 668 380		3 788 610		3 257 385		2 220 885		3 197 777		2 005 180		24 138 217			
	2005	9 052 328		3 907 773		3 280 286		2																																				

**VUOSI 2007**

**Helsinki poikkileikkaus**

Ikä/asumismuoto	Muulla asuvat asiakkaat						
	Kotona ja Vanhempien kanssa asuvat	Itsenäisesti asuvat	Tuki-asunnoissa asuvat	Perhehoito	Asuntola	Laitos	Yhteensä
0 - 5-vuotiaat	58			2		1	61
6 - 17-vuotiaat	311			11	1	23	346
18 - 25-vuotiaat	198		7	15	44	26	290
26 - 49-vuotiaat	230		40	22	252	121	665
50+ vuotiaat	120		39	38	206	139	542
Yhteensä	917	*)	86	88	503	310	1 904

\*) sisältyy vanhempien kanssa asuviin

**ESPOO poikkileikkaus**

Ikä/asumismuoto	Muulla asuvat asiakkaat						
	Kotona ja Vanhempien kanssa asuvat	Itsenäisesti asuvat	Tuki-asunnoissa asuvat	Perhehoito	Asuntola	Laitos	Yhteensä
0 - 5-vuotiaat	53			2	0	1	56
6 - 17-vuotiaat	256			9	2	6	273
18 - 25-vuotiaat	88	3	2	3	41	4	141
26 - 49-vuotiaat	52	5	17	10	107	32	223
50+ vuotiaat	12	5	4	11	42	11	85
Yhteensä	461	13	23	35	192	54	778

**VANTAA poikkileikkaus**

Ikä/asumismuoto	Muulla asuvat asiakkaat						
	Kotona ja Vanhempien kanssa asuvat	Itsenäisesti asuvat	Tuki-asunnoissa asuvat	Perhehoito	Asuntola	Laitos	Yhteensä
0 - 5-vuotiaat	21			0	0	1	22
6 - 17-vuotiaat	190			3	6	7	206
18 - 25-vuotiaat	78	1	0	2	40	7	128
26 - 49-vuotiaat	59	24	1	5	130	27	246
50+ vuotiaat	11	15	0	9	34	8	77
Yhteensä	359	40	1	19	210	50	679

**TURKU poikkileikkaus**

Ikä/asumismuoto	Muulla asuvat asiakkaat						
	Kotona ja Vanhempien kanssa asuvat	Itsenäisesti asuvat	Tuki-asunnoissa asuvat	Perhehoito	Asuntola	Laitos	Yhteensä
0 - 5-vuotiaat	36					2	38
6 - 17-vuotiaat	171			3	3	8	185
18 - 25-vuotiaat	90	6		2	36	12	146
26 - 49-vuotiaat	102	29	13	5	119	51	319
50+ vuotiaat	16	18	2	2	71	59	168
Yhteensä	415	53	15	12	229	132	856

**TAMPERE poikkileikkaus**

Ikä/asumismuoto	Muulla asuvat asiakkaat						
	Kotona ja Vanhempien kanssa asuvat	Itsenäisesti asuvat	Tuki-asunnoissa asuvat	Perhehoito	Asuntola	Laitos	Yhteensä
0 - 5-vuotiaat	53			0	0	1	54
6 - 17-vuotiaat	182			10	0	14	206
18 - 25-vuotiaat	104	3	9	2	19	7	144
26 - 49-vuotiaat	118	38	30	6	75	66	333
50+ vuotiaat	17	32	24	9	66	44	192
Yhteensä	474	73	63	27	160	132	929

**OULU poikkileikkaus**

Ikä/asumismuoto	Muulla asuvat asiakkaat						
	Kotona ja Vanhempien kanssa asuvat	Itsenäisesti asuvat	Tuki-asunnoissa asuvat	Perhehoito	Asuntola	Laitos	Yhteensä
0 - 5-vuotiaat	52			1	0	1	54
6 - 17-vuotiaat	165			7	10	10	192
18 - 25-vuotiaat	31	4	3	0	58	4	100
26 - 49-vuotiaat	43	33	24	3	110	33	246
50+ vuotiaat	9	28	17	2	94	26	176
Yhteensä	300	65	44	13	272	74	768

**KUUSIKKO poikkileikkaus**

Ikä/asumismuoto	Muulla asuvat asiakkaat						
	Kotona ja Vanhempien kanssa asuvat	Itsenäisesti asuvat	Tuki-asunnoissa asuvat	Perhehoito	Asuntola	Laitos	Yhteensä
0 - 5-vuotiaat	273			5	0	7	285
6 - 17-vuotiaat	1 275			43	22	68	1 408
Lapset ja nuoret yhte	1 548			48	22	75	1 693
18 - 25-vuotiaat	589	17	21	24	238	60	949
26 - 49-vuotiaat	604	129	125	51	793	330	2 032
50+ vuotiaat	185	98	86	71	513	287	1 240
Yhteensä	2 926	244	232	194	1 566	752	5 914

**HELSINKI %-osuudet**

Vanhempien kanssa asuvat	Itsenäisesti asuvat	Tuki-asunnoissa asuvat	Muulla asuvat asiakkaat			
			Perhehoito	Asuntola	Laitos	Yhteensä
95,1			3,3	0,0	1,6	100
89,9			3,2	0,3	6,6	100
68,3	0,0	2,4	5,2	15,2	9,0	100
34,6	0,0	6,0	3,3	37,9	18,2	100
22,1	0,0	7,2	7,0	38,0	25,6	100
48,2	*)	4,5	4,6	26,4	16,3	100,0

**ESPOO %-osuudet**

Vanhempien kanssa asuvat	Itsenäisesti asuvat	Tuki-asunnoissa asuvat	Muulla asuvat asiakkaat			
			Perhehoito	Asuntola	Laitos	Yhteensä
94,6			3,6	0,0	1,8	100
93,8			3,3	0,7	2,2	100
62,4	2,1	1,4	2,1	29,1	2,8	100
23,3	2,2	7,6	4,5	48,0	14,3	100
14,1	5,9	4,7	12,9	49,4	12,9	100
59,3	1,7	3,0	4,5	24,7	6,9	100,0

**VANTAA %-osuudet**

Vanhempien kanssa asuvat	Itsenäisesti asuvat	Tuki-asunnoissa asuvat	Muulla asuvat asiakkaat			
			Perhehoito	Asuntola	Laitos	Yhteensä
95,5			0,0	0,0	4,5	100
92,2			1,5	2,9	3,4	100
60,9	0,8	0,0	1,6	31,3	5,5	100
24,0	9,8	0,4	2,0	52,8	11,0	100
14,3	19,5	0,0	11,7	44,2	10,4	100
52,9	5,9	0,1	2,8	30,9	7,4	100,0

**TURKU %-osuudet**

Vanhempien kanssa asuvat	Itsenäisesti asuvat	Tuki-asunnoissa asuvat	Muulla asuvat asiakkaat			
			Perhehoito	Asuntola	Laitos	Yhteensä
94,7			0,0	0,0	5,3	100
92,4			1,6	1,6	4,3	100
61,6	4,1	0,0	1,4	24,7	8,2	100
32,0	9,1	4,1	1,6	37,3	16,0	100
9,5	10,7	1,2	1,2	42,3	35,1	100
48,5	6,2	1,8	1,4	26,8	15,4	100,0

**TAMPERE %-osuudet**

Vanhempien kanssa asuvat	Itsenäisesti asuvat	Tuki-asunnoissa asuvat	Muulla asuvat asiakkaat			
			Perhehoito	Asuntola	Laitos	Yhteensä
98,1			0,0	0,0	1,9	100
88,3			4,9	0,0	6,8	100
72,2	2,1	6,3	1,4	13,2	4,9	100
35,4	11,4	9,0	1,8	22,5	19,8	100
8,9	16,7	12,5	4,7	34,4	22,9	100
51,0	7,9	6,8	2,9	17,2	14,2	100,0

Liite 3(2)

**OULU %-osuudet**

Vanhempien kanssa asuvat	Itsenäisesti asuvat	Tuki-asunnoissa asuvat	Muulla asuvat asiakkaat			
			Perhehoito	Asuntola	Laitos	Yhteensä
96,3			1,9	0,0	1,9	100
85,9			3,6	5,2	5,2	100
31,0	4,0	3,0	0,0	58,0	4,0	100
17,5	13,4	9,8	1,2	44,7	13,4	100
5,1	15,9	9,7	1,1	53,4	14,8	100
39,1	8,5	5,7	1,7	35,4	9,6	100,0

**KUUSIKKO %-osuudet**

Vanhempien kanssa asuvat	Itsenäisesti asuvat	Tuki-asunnoissa asuvat	Muulla asuvat asiakkaat			
			Perhehoito	Asuntola	Laitos	Yhteensä
95,8			1,8	0,0	2,5	100
90,6			3,1	1,6	4,8	100
91,4	0,0	0,0	2,8	1,3	4,4	100
62,1	1,8	2,2	2,5	25,1	6,3	100
29,7	6,3	6,2	2,5	39,0	16,2	100
14,9	7,9	6,9	5,7	41,4	23,1	100
49,5	4,1	3,9	3,3	26,5	12,7	100,0

**Kehitysvammahuollon Kuusikko-työryhmä 2008**

**Birgitta Huurre**, puheenjohtaja  
Turun sosiaalitoimi/Vammaispalvelut  
PL 364, 20101 Turku  
puh. 02-2626315, f. 02-2626 448  
s-posti: etunimi.sukunimi@turku.fi

**Kaisa Kiiski** (vara)  
Turun sosiaalitoimi/Vammaispalvelut  
PL 364, 20101 TURKU  
p. 02-2626 111 , f. 02-2626 448  
s-posti: etunimi.sukunimi@turku.fi

**Kirsti Ruusila**  
Helsingin sosiaalivirasto  
Aikuisten palvelut/ Vammaistyö/  
Kehitysvammaisten laitospalvelut  
PL 8550, 00099 Helsingin kaupunki  
p.09-31046504, 050 59332161 f.09 31052515  
s-posti: etunimi.sukunimi@hel.fi

**Anne Siipola** (vara)  
Helsingin sosiaalivirasto/Hallinto- ja  
kehittämiskeskus  
Tietohallinto / Tietohuolto- ja tilastoyksikkö  
PL 7011, 00099 Helsingin kaupunki  
p. 09 - 310 43696, 050 - 309 8645, f. 09 - 310 43183  
s-posti: etunimi.sukunimi@hel.fi

**Anne Lappalainen**  
Helsingin sosiaalivirasto  
Hallinto- ja kehittämiskeskus/Tietohallinto  
Tietohuolto- ja tilastoyksikkö  
PL 7011, 00099 HELSINGIN KAUPUNKI  
puh. 09-310 43779 , 050-344 1434,  
fax. 09-310 43183  
s-posti: etunimi.sukunimi@hel.fi

**Osmo Raaska**  
Vammaispalvelujen palvelukeskus  
PL 2513, 02070 Espoon kaupunki  
(Käyntiosoite: Kamreerintie 3 B, 11. krs)  
p. 09- 816 57 142, 050 - 592 2713,  
s-posti: etunimi.sukunimi@espoo.fi

**Rauni Smedberg**  
Kehitysvammaispalvelut  
PL 2517  
02070 Espoon kaupunki  
(Käyntiosoite: Tuomarilantie 19)  
p. 09 81657144, 050 - 360 4579, f. 09816 44206  
s-posti: etunimi.sukunimi@espoo.fi

**Tuula Ristoja**  
Vantaan sosiaali- ja terveystoimi  
Vammaispalvelut/kehitysvammahuolto  
Kultarikontie 1 A, 01300 Vantaa  
p. 09-8392 3358, f. 09-8392 2595  
s-posti: etunimi.sukunimi@vantaa.fi

**Ulla Kastari**  
Vantaan sosiaali- ja terveystoimi  
Vammaispalvelut  
Kultarikontie 1 A, 01300 Vantaa  
p. 09-8392 3236, 050 3121748, f. 09-8392 2595  
s-posti: etunimi.sukunimi@vantaa.fi

**Anna-Maija Soukka**  
Tampereen kaupunki, tilaajaryhmä  
Vammaispalvelut/Kehitysvammahuolto  
Koulukatu 9, 3 krs  
PL 98, 33201 Tampere  
p. 03-5657 7612, 0500-734 791, f. 03-5657 7662  
s-posti: etunimi.sukunimi@tampere.fi

**Leena Vasama**  
Tampereen kaupunki, tilaajaryhmä  
Vammaispalvelut/Kehitysvammahuolto  
Koulukatu 9, 3 krs  
PL 98, 33201 Tampere  
puh. (03) 5657 5289, fax (03) 5657 7662  
s-posti: etunimi.sukunimi@tampere.fi

**Lea Järvenpää**  
Oulun sosiaali- ja terveystoimi  
Asumis- ja päivätoimintapalvelut  
Mäkelininkatu 33 A 5. krs  
PL 33, 90015 Oulun kaupunki  
p. 08 - 558 46460, 044 - 703 6460, f 08 - 5584 4758  
s-posti: etunimi.sukunimi@ouka.fi

**Tuula Kynkäänniemi**  
Oulun kaupunki/Sosiaali- ja terveystoimi  
Hallinto- ja talousyksikkö/Johdon tukipalvelu  
p. 08 558 44091, f. 08 558 44009  
PL 37, 90015 OULUN KAUPUNKI  
s-posti: etunimi.sukunimi@ouka.fi

**Aila Kumpulainen**  
Saunamäentie 7  
027700 ESPOO  
p. 040 56 55 225  
etunimi.sukunimi@saunalahti.fi