

Kuuden suurimman kaupungin kehitysvammahuollon  
palvelujen ja kustannusten vertailu 2006

Kehitysvammahuollon työryhmä  
15.11.2007  
Aila Kumpulainen

Kuusikko-työryhmän julkaisusarja  
Teksti: Aila Kumpulainen  
Kansi: Kati Rosenberg

ISSN 1457-5078

Edita Oy Ab 2007  
Helsinki

Tekijä(t) Kuusikko-työryhmän kehitysvammahuollon asiantuntijaryhmä, kirjoittanut Aila Kumpulainen		
Nimike Kuuden suurimman kaupungin kehitysvammahuollon palvelujen ja kustannusten vertailu 2006		
Julkaisija (virasto tai laitos) Helsingin sosiaalivirasto, Espoon sosiaali- ja terveystoimi, Vantaan sosiaali- ja terveydenhuolto, Turun sosiaalikeskus, Tampereen hyvinvointipalvelut, Oulun sosiaali- ja terveystoimi	Julkaisu-aika 11/2007	Sivumäärä, liitteet 9 s + liitteet
Sarja nimike Kuusikko-työryhmän julkaisusarja		Osanumero 5/2007
ISSN-numero 1457-5078	Kieli Suomi	
<p>Vuoden 2006 aikana yhteensä 5 086 henkilöä käytti kehitysvammaisten erityishuollon palveluja Kuusikon kunnissa. Palveluja käytti noin 85 % kunnissa asuvista kehitysvammaisista henkilöistä. Kehitysvamma - huollon palveluihin ja tukitoimiin käytettiin Kuusikon kunnissa 134 milj. euroa vuonna 2006. Kokonaiskustannukset nousivat reaalisesti 4,7 % edellisestä vuodesta. Kehitysvammahuollon palveluja käyttäneen asiakkaan palvelujen kustannukset kunnalle olivat keskimäärin 26 400 euroa vuodessa.</p> <p>Kehitysvammaisten palvelujen asiakasmäärä Viisikon kunnissa on kasvanut 8 % (n. 300 henkilöä) vuodesta 2002 ja kehitysvammaisten erityishuollon kustannukset ovat vastaavana aikana nousseet reaalisesti 17 %.</p> <p>Asiakasmäärä on kasvanut erityisesti työ- ja päivätoiminnassa sekä asumispalveluissa. Vuonna 2006 yli puolet kaikista kehitysvammaisista henkilöistä kunnassa käytti työ- ja päivätoiminnan palveluja ja 44 % käytti asumispalveluja.</p> <p>Yli 60 % aikuisista kehitysvammaisista henkilöistä osallistui työ- ja päivätoimintaan vuonna 2006 ja palvelujen kokonaiskustannuksista noin 18 % kului toimintaan. Asiakasta kohti oli keskimäärin 162 työ- ja päivätoiminnan toimintapäivää vuodessa.</p> <p>Kuusikon kunnissa oli lähes 3000 omaistensa luona asuvaa kehitysvammaisia henkilöä vuonna 2006. Heistä puolet oli alle 18-vuotiaita lapsia ja nuoria. Lähes puolet omaistensa kanssa asuvista käytti kuntien järjestämiä tilapäishoidon palveluja vuonna 2006. Tilapäishoitoa järjestettiin asumispalveluyksiköissä, perhe-hoidossa ja laitoksessa. Omaisten levon ja virkistyksen mahdollistava tilapäishoito sekä kuntoutukselliset hoitajaksot ovat erittäin tärkeä palvelumuoto kehitysvammaisten henkilöiden perheille. Tila-päishoitoa tarvittaisiin enemmän kuin sitä pystytään tällä hetkellä tarjoamaan.</p>		
Asiasanat Vammaiset, kustannukset, kuntavertailu		
Tiedustelut Työryhmän jäsenet, liite 7	Jakelu www.kuusikkokunnat.fi	
Myynti		

## Sisällysluettelo

<b>1</b>	<b>JOHDANTO</b> .....	<b>3</b>
<b>2</b>	<b>KEHITYSVAMMAHUOLLON PALVELUT</b> .....	<b>3</b>
2.1	KEHITYSVAMMAHUOLLON ASIAKKAAT VUOSINA 2002 – 2006 .....	3
2.1.1	<i>Aikuisten kehitysvammaisten henkilöiden asuminen</i> .....	4
2.2	KEHITYSVAMMAHUOLLON KUSTANNUKSET VUOSINA 2002 – 2006 .....	5
2.2.1	<i>Kustannukset kehitysvammahuollon asiakasta kohti</i> .....	5
<b>3</b>	<b>TILAPÄISHOITO</b> .....	<b>6</b>
<b>4</b>	<b>TYÖ- JA PÄIVÄTOIMINTA</b> .....	<b>7</b>
<b>5</b>	<b>YHTEENVETO</b> .....	<b>8</b>
	<b>LIIITTEET</b> .....	<b>9</b>
	<b>LÄHTEET</b> .....	<b>9</b>

# 1 Johdanto

Suomen viisi suurinta kaupunkia, Helsinki, Espoo, Vantaa, Turku ja Tampere ovat vertailleet vuodesta 2000 alkaen kehitysvammaisille henkilöille tarjoamiaan palveluja sekä niiden kustannuksia rajautuen pääpiirteittäin kehitysvammaisten erityishuollosta annetun lain mukaisiin palveluihin ja niiden kustannuksiin (myöhemmin KvL tai kehitysvammalaki). Oulu tuli mukaan vertailutyöhön vuoden 2005 toiminta- ja kustannustiedoilla.

Kunnat järjestävät kehitysvammaisten erityishuollon tai muita kehitysvammaisille tarkoitettuja erityispalveluja itse tai ostavat ne erityishuollon kuntayhtymiltä, toisilta kunnilta tai yksityisiltä palvelun tuottajilta.

Vuonna 2006 julkaistavassa yhteenvedossa on kuvattu palvelujen muutosta vuosien 2002 ja 2006 välillä. Erillisistä palveluista keskitytään tarkemmin työ- ja päivätoiminnan sekä tilapäishoidon tarkasteluun. Kaikki vertailuun kootut toiminta- ja kustannustiedot vuosilta 2002 -2006 ovat liitteissä. Mukana olevien kuntien kokonaisuudesta käytetään termiä ”Viisikko” silloin kun verrataan viiden suurimman kaupungin kokonaisuutta ja termiä ”Kuusikko” kun vertailussa on mukana kuudentena kaupunkina vuonna 2005 työhön mukaan tullut Oulu.

Vertailun on tuottanut Kuusikon kuntien kehitysvammahuollon asiantuntijoista koostuva työryhmä, jonka puheenjohtajana on ollut Birgitta Huurre Turusta ja sihteerinä Aila Kumpulainen. Työryhmän jäsenten yhteystiedot ovat liitteessä 7.

## 2 Kehitysvammahuollon palvelut

### 2.1 Kehitysvammahuollon asiakkaat vuosina 2002 – 2006

Kehitysvammaisten erityishuollon palveluja käytti Kuusikon kaupungeissa keskimäärin 0,4 % kunnan väestöstä vuonna 2006. Oulussa kehitysvammaisten henkilöiden osuus oli korkein (0,6 %) ja Turussakin hieman keskimääräistä korkeampi (0,5 %). Tilastojen mukaan (Sosiaalihuollon laitoshoidon ja asumispalvelut, Stakes) Pohjois- ja Itä- Suomessa on kehitysvammaisille tarkoitettujen palvelujen käyttäjinä suurempi osuus väestöstä kuin muualla maassa.

Kuusikon kuntien kehitysvammaisista henkilöistä puolet kuului ikäryhmään 18 -49-vuotiaat ja 50 vuotta täyttäneitä oli 20 %. Lasten ja nuorten osuus oli 30 %. Koko maan tilanteeseen (Kumpulainen, 2004) verrattuna Kuusikon kunnissa oli suhteellisesti enemmän kehitysvammaisia lapsia ja nuoria (koko maassa 24 %) ja vähemmän ikääntyneitä (koko maassa 24 %). Ikääntyneiden osuus on Kuusikon kunnissakin kasvamassa, sillä vuonna 2002 ikääntyneitä oli noin 18 %.

Vuoden 2006 aikana yhteensä 5 086 henkilöä käytti kehitysvammaisten erityishuollon palveluja Kuusikon kunnissa. Palveluja käytti noin 85 % kunnissa asuvista kehitysvammaisista henkilöistä.

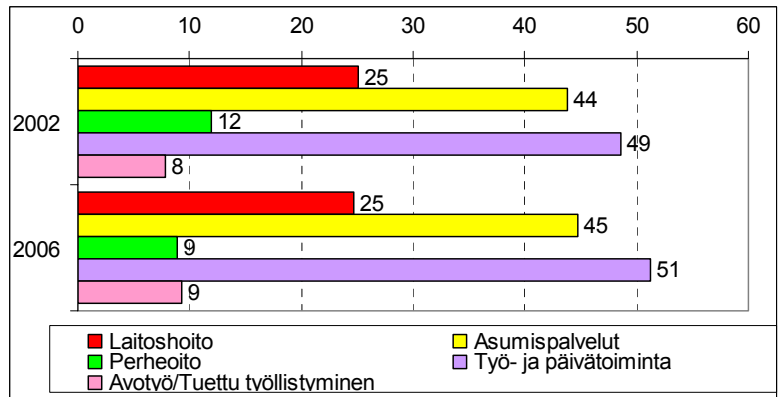
Asiakasmäärä kasvoi vajaat 2 % edellisestä vuodesta. Suurimmat asiakasryhmät olivat työ- ja päivä-

Kehitysvammapalvelujen asiakkaat 2002-2006				Muutos %	
	2002	2005	2006	2002-2006 (Viisikko)	2005-2006 (Kuusikko)
Kokonaisasiakasmäärä	4 157	5 001	5 086	7,7	1,7
Laitoshoidon	1 041	1 319	1 264	-1,2	-4,2
Asumispalvelut	1 821	2 183	2 277	9,2	4,3
Perhehoito	496	492	454	-9,9	-7,7
Työ- ja päivätoiminta	2 017	2 637	2 609	15,4	-1,1
Tuettu työ/työllistyminen	328	486	484	21,6	-0,4

toiminnan asiakkaat (51 % kv.henkilöistä) ja asumispalveluja saavat (45 %). Laitoshoidon käytti neljännes kehitysvammaisista henkilöistä.

Kuvio 1. Kehitysvammahuollon eri palveluja käyttäneet, osuus kunnan kehitysvammaisista henkilöistä 2002 ja 2006

Kehitysvammaisten erityishuollon palveluja käyttävillä oli koko maassa keskimäärin 2 eri kehitysvammahuollon palvelua käytössään (Kumpulainen, 2004). Näin on oletettavasti myös Kuusikon kunnissa. Kuviossa 1 on tarkasteltu sitä, miten eri palveluja käyttävien osuudet kunnan kehitysvammaisista henkilöistä ovat muuttuneet vuosien 2002 - 2006 välillä.

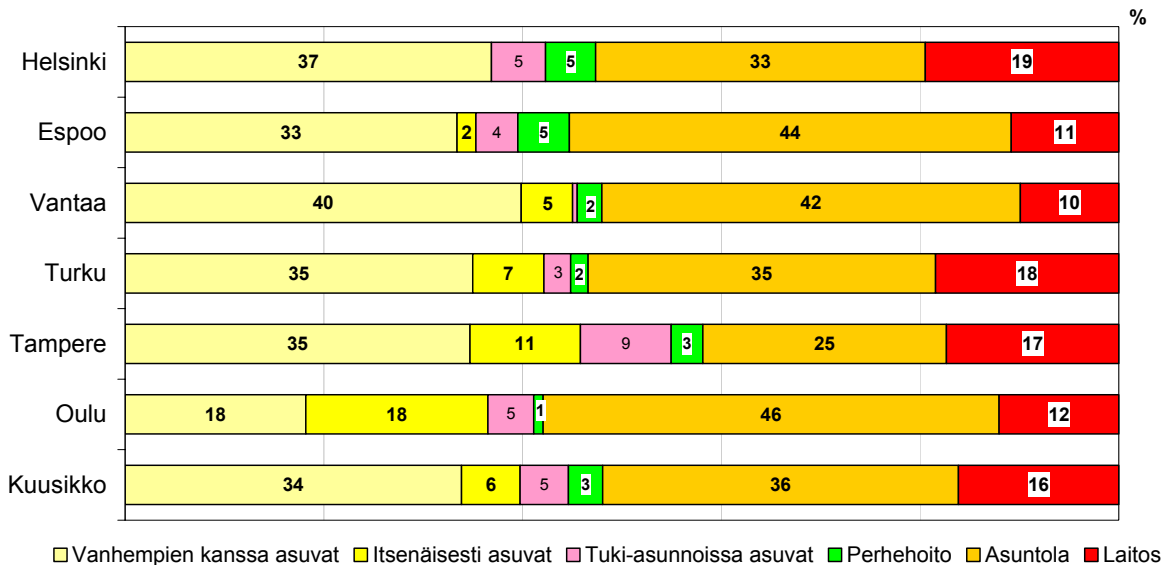


Viisikon kunnissa oli 8 % (322 henkilöä) enemmän asiakkaita kehitysvammaisten erityishuollon palveluissa vuonna 2006 kuin vuonna 2002. Palveluittain tarkasteltuna asumispalvelujen piiriin on tullut 10 % (174 henkilöä) lisää asiakkaita ja työ- ja päivätoiminnan piiriin 14 % lisää asiakkaita (250 henkilöä). Lisäys on tapahtunut työ- ja päivätoimintakeskuksissa. Avotyön/tuetun työllistymisen asiakasmäärä ei ole viime vuosina juurikaan muuttunut.

### 2.1.1 Aikuisten kehitysvammaisten henkilöiden asuminen

Aikuisten kehitysvammaisten henkilöiden määrä oli runsaat 4 100 henkilöä vuonna 2006 kuusikon kunnissa. Noin kolmannes heistä asui vanhempiensa kanssa. Oulussa vanhempien kanssa asuvien osuus oli paljon alhaisempi muihin kuntiin verrattuna. Oulussa puolestaan itsenäisesti asuvia oli huomattavan suuri osuus (18 %) muihin kuntiin verrattuna. Myös Tampereella itsenäisesti asuvia oli keskimääräistä enemmän (11 %). Vuoden 2002 tilanteeseen verrattuna asuntoloissa asuvien osuus on noussut 33 %:sta 36%:iin ja laitoksissa asuvien osuus pudonnut 20 %:sta 16%:iin.

Kuvio 3. Aikuisten (+18v) kehitysvammaisten henkilöiden asumismuoto vuonna 2006



\*Helsingissä itsenäisesti asuvat sisältyvät vanhempien kanssa asuviin.

Helsingissä, Turussa ja Tampereella laitoshoidossa asui keskimääräistä suurempi osuus kuntien aikuisista kehitysvammaisista henkilöistä.

## 2.2 Kehitysvammahuollon kustannukset vuosina 2002 – 2006

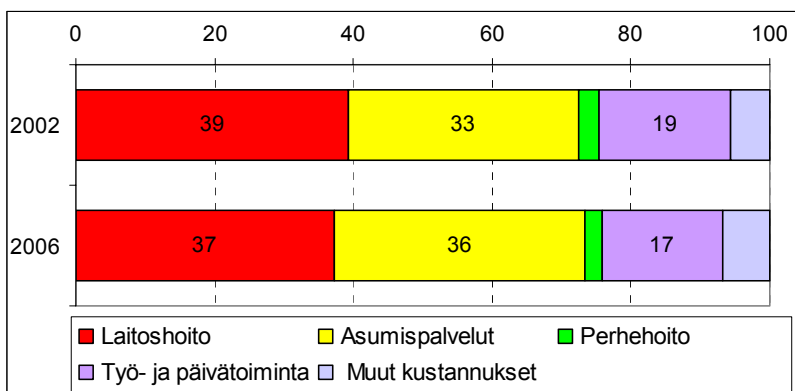
Kehitysvammapalveluihin ja tukitoimiin käytettiin 134 milj. euroa vuonna 2006. Kustannukset nousivat reaalisesti 4,7 % edellisestä vuodesta. Oulussa on toteutettu palvelujen rationalisointiohjelma, minkä johdosta kehitysvammaisten palvelujen nettokustannukset laskivat vuodesta 2005. Vuoteen 2002 verrattuna olivat kustannukset Viisikon kunnissa reaalisesti 17 % suuremmat vuonna 2006. Täten kokonaiskustannusten vuosittainen nousu ajanjaksolla oli noin 4 %.

Asumispalvelujen kustannukset nousivat ajanjaksolla 25 %. Perhehoidon kustannukset nousivat 14 % ja työ- ja päivätoiminnan kustannukset 10 % vuodesta 2002. Kustannuskehitykseen vaikutti eniten asumispalvelujen ja työ- ja päivätoiminnan lisääntynyt käyttö. Osaltaan nousuun vaikutti myös se, että kokonaiskustannuksiin kohtaan ”muut palvelut” on vuonna 2003 lisätty kuntien kehitysvammahuollon henkilöstökuluja, joita ei ollut mukana aiemmin.

Kunnan asukasta kohti laskettuna kehitysvammapalveluihin käytettiin 89 euroa. Asukasta kohti lasketut kustannukset vaihtelivat runsaasta 74 eurosta/asukas 101 euroon/asukas. Asukasta kohti lasketut kustannukset olivat korkeimmat Oulussa ja Helsingissä ja alhaisimmat Tampereella ja Espoossa.

Kehitysvammapalvelujen nettokustannukset 2002-2006 (vuoden 2006 arvossa)	Muutos % vuoden 2006 rahan arvossa				
	2002	2005	2006	2002-2006 (Viisikko)	2005-2006 (Kuusikko)
Kokonaiskustannukset	103 537 461	128 283 314	134 340 499	17,1	4,7
Laitoshoido	40 750 278	48 113 495	49 974 546	9,6	3,9
Asumispalvelut	34 318 880	45 213 663	48 377 206	25,3	7,0
Perhehoito	3 080 593	3 721 120	3 558 183	13,7	-4,4
Työ- ja päivätoiminta	19 540 536	22 930 364	23 399 689	9,8	2,0
Muut palvelut	5 847 174	8 304 671	9 030 875	47,2	8,7

Kuvio 2. Eri palvelujen osuus kehitysvammaisten erityishuollon kustannuksista

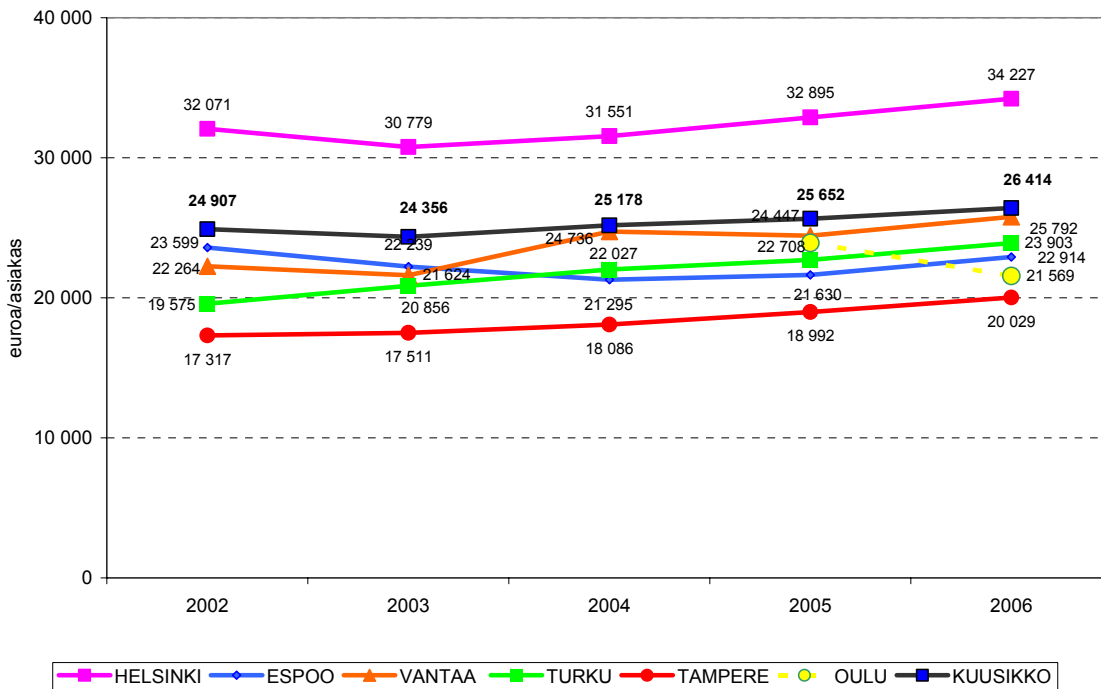


Eri palvelujen osuudet kehitysvammaisten erityishuollon kokonaiskustannuksista olivat vuonna 2006 (Viisikon kunnissa) muuttuneet vain vähän vuodesta 2002. Vuonna 2006 laitoshoidon kustannusosuus oli laskenut 2 prosenttiyksikköä vuodesta 2002 samoin kuin työ- ja päivätoiminnan osuukin. Asumispalvelujen osuus puolestaan oli noussut 3 prosenttiyksikköä.

### 2.2.1 Kustannukset kehitysvammahuollon asiakasta kohti

Kehitysvammahuollon palveluja käyttäneen asiakkaan palvelujen kustannukset kunnalle olivat keskimäärin 26 400 euroa vuodessa Kuusikon kunnissa. Helsingissä kustannukset olivat noin 30 % Kuusikon keskimääräisen yläpuolella ja palvelut edullisimmin tuottavan Tampereen kustannukset noin 25 % alle keskimääräisen. Oulussa asiakasta kohti lasketut kustannukset laskivat toisin kuin muissa kunnissa. Asiakaskohtaisen kustannusten laskuun vaikuttaa todennäköisesti asiakasmäärän erilainen laskutapa tarkasteltavina vuosina.

Kuvio 3. Erityishuollon palvelujen kustannukset asiakasta kohti 2002-2006(v. 2006 rahan arvossa)



Kehitysvammahuollon palveluja käyttäneen asiakkaan kustannukset ovat reaalisesti nousseet vuodesta 2002 keskimäärin 9 %, mikä tarkoittaa runsaan 2 %:n vuosittaista kustannusten nousua.

### 3 Tilapäishoito

Tilapäishoito (tai määräajan toistuva jaksohoito) on pääsääntöisesti tarkoitettu kotona perheensä kanssa asuville kehitysvammaisille henkilöille. Tilapäishoidolla tuetaan kehitysvammaisen kotona asumista tarjoamalla perheelle mahdollisuus lepoon ja irrottautumiseen vaativasta hoitotyöstä.

Tilapäisjaksoilla voidaan toteuttaa myös omaishoidontuen lakisääteisiä vapaita. Vantaalla ja Oulussa siihen liittyvät käyttöpäivät ja kustannukset eivät näy tämän raportin luvuissa vaan ne on yhdistetty omaishoidontuen tietoihin. Helsingissä osa omaishoidon tuen lomituspalveluista saattaa tilastoitua kehitysvammahuollon tietoihin.

Kuntien tilapäishoitoratkaisuihin vaikuttavat tarjolla olevat vaihtoehdot ja niiden soveltuvuus kullekin asiakkaalle. Tilapäisjaksoista sovitaan yksilöllisen harkinnan ja perheen tarpeen mukaan. Espoossa toimii erillinen tilapäishoidon palveluohjaaja, jonka kautta tilapäishoidon palvelut toteutetaan.

Kuusikon kunnissa oli 2 952 omaistensa kanssa asuvaa kehitysvammaisia henkilöä vuonna 2006 (Liite 5A). Omaistensa luona asuvista kehitysvammaisista henkilöistä puolet oli lapsia tai nuoria. Espoossa ja Oulussa lasten ja nuorten osuus oli huomattavasti suurempi, 69 % omaisten kanssa asuvista. Tilapäishoitoa käytti vuoden 2006 aikana 1 360 asiakasta, mikä on lähes puolet vanhempinsa luona asuvista.

Espoossa ja Vantaalla yli 60 % kotona asuvista käytti tilapäishoidon palveluja ja myös tilapäishoidon käyttöpäivien osuus oli suurin (10 % kaikista käyttöpäivistä). Liite 5C.

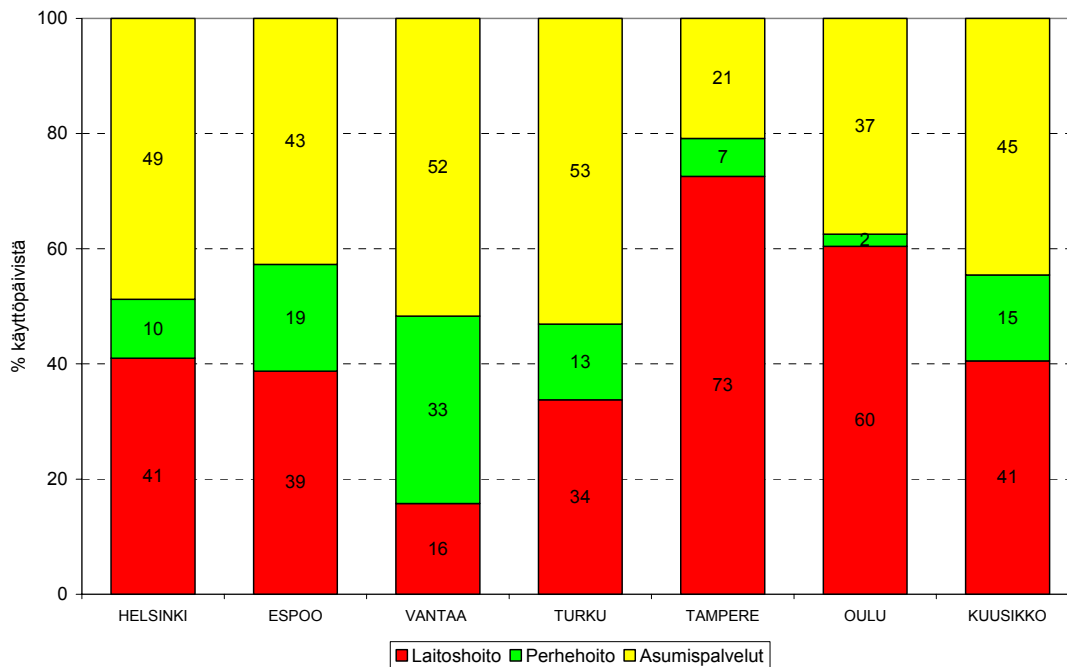


Tilapäishoitoa eri hoitomuodoissa käyttäneet kehitysvammaiset asiakkaat 2006					Osuus vanhempiensa kanssa asuvista
	Laitos	Perhehoito	Asumispalvelut	Yhteensä	
Helsinki	128	62	159	349	37,6
Espoo	64	74	144	282	61,7
Vantaa	29	99	121	249	63,7
Turku	49	20	99	168	40,4
Tampere	61	16	79	156	34,4
Oulu	127	2	27	156	50,8
Kuusikko	458	273	629	1360	46,1

Tilapäishoidon käyttöpäivistä 45 % toteutui asumispalveluyksiköissä, lähes 41 % laitoksissa ja 15 % perhehoidossa. Tilapäishoitovaihtoehdoista perhehoito on vuorokausikustannuksiltaan edullisin ja laitoshoidon kaltein hoitomuoto.

Vantaalla tilapäishoito järjestettiin muita kuntia runsaammin perhehoidossa ja vastaavasti vähemmän laitoshoidossa. Tampereella ja Oulussa tilapäishoidosta suurempi osuus toteutui laitoshoidon kun taas asumispalvelujen käyttö oli muita kuntia vähäisempää tilapäispaikkojen riittämättömyyden vuoksi.

Kuvio 4. Tilapäishoidon käyttöpäivien jakaantuminen eri hoitomuotoihin vuonna 2006



Tilapäishoidon tarve on kunnissa tarjontaa suurempi. Kuntien kuvaukset tilapäishoidon järjestelyistä ovat liitteenä 5B.

#### 4 Työ- ja päivätoiminta

Työ- ja päivätoiminta on aikuisille kehitysvammaisille henkilöille suunnattu palvelu. Työ- ja päivätoiminnasta suurin osa on perinteistä kuntoutuksellista tai virikkeellistä päivätoimintaa tai työn luonteista työtoimintaa kehitysvammahuollon yksiköissä<sup>1</sup>. Avotyötoiminta on kehitysvammaisille henkilöille tavallisella työpaikalla järjestettyä, henkilökohtaisen tuen sisältävää huoltosuhteista työtoimintaa ja tuettu työllistyminen on kehitysvammaisille henkilöille tavallisella työpaikalla järjestettyä työsopimukseen perustuvaa palkkatyötä.

<sup>1</sup> Laitoshoidossa päivätoiminta sisältyy kokonaisuhoitoon ja kustannuksiin. Myös joissakin (ostopalvelun) asumispalveluyksiköissä työ- ja päivätoiminta sisältyy asiakkaan palveluun, jolloin siitä ei koota erikseen asiakas-, käyttö- ja kustannustietoja.

Työ- ja päivätoiminnan määrä lisääntyy laitoshuollon palvelujen vähentyessä ja asumispalvelujen lisääntyessä. Sillä tuetaan itsenäisesti asuvia ja vanhempiansa luona asuvia kehitysvammaisia henkilöitä.

Työ- ja päivätoiminta oli vuonna 2006 käytetyin palvelu kehitysvammaisille suunnatuista palveluista. Sitä käytti 2 609 asiakasta, noin 63 % aikuisista kehitysvammaisista henkilöistä. Asiakkaista 484 (18 %) oli avotyötoiminnassa tai tuetun työllistymisen piirissä.

Työ- ja päivätoiminnan asiakkaiden ja kustannusten osuus kehitysvammahuollon kokonaisuudesta		
	Asiakkaat KVH:n aikuisista asiakkaista	Kustannukset KVH:n kokonaiskustannuksista
Helsinki	62,4	16,9
Espoo	74,5	20,5
Vantaa	82,9	19,7
Turku	48,2	13,1
Tampere	63,2	20,3
Oulu	55,2	14,8
Kuusikko	62,9	17,4

Työ- ja päivätoiminnan nettokustannukset olivat 23,4 miljoonaa euroa. Osuus kehitysvammaisten erityishuollon kokonaiskustannuksista oli vajaa 18 %. Työ- ja päivätoiminnan kustannukset käyttöpäivää kohti olivat 55 euroa. (Liite 6B)

Työ- ja päivätoiminnan käyttöpäiviä tuotettiin 422 600, joista avotyötoiminnan tai tuetun työllistymisen päiviä oli 75 000 (18 %). Normaaleille työmarkkinoille suuntaavan avotyön ja tuettu työllistymisen asiakasmäärä ei ole viime vuosina juurikaan lisääntynyt.

Kehitysvammaisten työ- ja päivätoiminnan asiakaskohtaiset suoritteet vaihtelevat 121 päivästä - 208 päivään Kuusikon kunnissa. Asiakas käytti keskimäärin 162 työ- ja päivätoiminnan käyttöpäivää vuodessa. Jos toimintaa on 48 viikkoa, tämä tarkoittaa keskimäärin 3,3 päivää viikossa. Suoritemäärän vaihteluihin vaikuttavat erot kuntien käytännöissä. Kaikki asiakkaat eivät osallistu viitenä päivänä viikossa toimintaan, vaan osallistuminen sovitaan yksilöllisesti. Esim. Turussa suurella osalla asuntoiloissa asuvilla asiakkailla on ns. kotipäivä ja osallistuvat toimintaan 3 - 4 päivänä viikossa.

Työ- ja päivätoiminnan asiakkaat sekä suoritteet (käyttöpäivät)/asiakas ja suoritteiden kustannus 2006				
	Asiakkaat	Suoritteet	suoritteet/asiakas	euroa / suorite
Helsinki	923	155 702	169	60
Espoo	327	52 331	160	70
Vantaa	368	44 696	121	71
Turku	303	45 599	150	47
Tampere	415	65 809	159	47
Oulu	281	58 442	208	33
Kuusikko	2 617	422 579	161	55

## 5 Yhteenveto

Kehitysvammaisten erityishuollon palvelujen asiakasmäärä Viisikon kunnissa on kasvanut 8 % (n. 300 henkilöä) vuodesta 2002 ja kehitysvammaisten erityishuollon kustannukset ovat vastaavana aikana nousseet reaalisesti 17 %. Kuusikko-kunnissa kehitysvammaisten henkilöiden ikärakenne on jonkin verran nuorempi kuin koko maassa, lapsia oli noin kolmannes ja 50 vuotta täyttäneitä 20 %

Asiakasmäärä on kasvanut erityisesti työ- ja päivätoiminnassa sekä asumispalveluissa. Vuonna 2006 yli puolet kaikista kehitysvammaista henkilöistä kunnassa käytti työ- ja päivätoiminnan palveluja ja 44 % käytti asumispalveluja. Kustannukset asumispalveluista ovat kasvaneet vuodesta 2002 noin neljänneksen (25 %) ja työ- ja päivätoiminnassa noin 10 %.

Tilapäishoitoa tarvitsevat omaistensa luona asuvat kehitysvammaiset henkilöt. Kuusikon kunnissa omaistensa luona asuvia kehitysvammaisia henkilöitä oli lähes 3 000 vuonna 2006. Heistä puolet oli alle 18-vuotiaita lapsia ja nuoria. Lähes puolet omaistensa kanssa asuvista käytti kuntien järjestämiä tilapäishoidon palveluja vuonna 2006. Tilapäishoitoa järjestettiin asumispalveluyksiköissä, perhehoidossa ja laitoksessa. Omaisten levon ja virkistymisen mahdollistava tilapäishoito sekä kuntoutuk-

selliset hoitajaksot ovat erittäin tärkeä palvelumuoto kehitysvammaisten henkilöiden perheille. Tilapäishoitoa tarvittaisiin enemmän kuin sitä pystytään tällä hetkellä tarjoamaan.

Työ- ja päivätoiminta on (lähinnä) aikuisille kehitysvammaisille henkilöille suunnattu palvelu, josta suurin osa on perinteistä kuntoutuksellista tai virikkeellistä päivätoimintaa tai työn luonteista työtoimintaa kehitysvammahuollon toimintayksiköissä ja osa avotyötoimintaa tai tuettua työllistymistä tavallisilla työpaikoilla. Yli 60 % aikuisista kehitysvammaisista henkilöistä osallistui työ- ja päivätoimintaan ja kaikkien kehitysvammaisille henkilöille tarjottujen palvelujen kustannuksista noin 18 % kului tähän toimintaan. Asiakasta kohti oli keskimäärin 162 työ- ja päivätoiminnan toimintapäivää vuodessa. Työ- ja päivätoiminnan käyttöpäivän kustannukset olivat keskimäärin 55 euroa.

Normaaleille työpaikoille suuntaava avotyön ja tuetun työllistymisen asiakasmäärä ei ole viime vuosina juurikaan lisääntynyt. Onnistunut työllistyminen on työpaikkojen, työhönvalmentajan sekä muiden viranomaisten hyvän yhteistyön tulos. Työvoimahallinnon työllistämistoimenpiteet eivät vielä ole kaikilta osin tukeneet kehitysvammaisten nuorten työllistymismahdollisuuksia.

Kunta- ja palvelurakenteen uudistamiseen tähtäävän PARAS-hankkeen eteneminen tulee jatkossa vaikuttamaan kehitysvammaisten palvelujen järjestämistapaan. Helmikuussa 2007 hyväksytyn puitelain (169/2007) mukaan jokaisen kunnan tulee kuulua kuntayhtymään, joka vastaa muun muassa kehitysvammahuollon tehtävistä. Laajan väestöpohjan kuntayhtymien pohjana tulevat olemaan nykyiset erikoissairaanhoidon 7 §:n mukaiset sairaanhoitopiirit. Nykyisten erityishuoltopiirien toimintaan vaikuttavat tulevaisuudessa em. linjaus sekä kuntien tekemät suunnitelmat palvelujen hoitamisesta jatkossa. Myös vammaislainsäädännön yhtenäistäminen tulevaisuudessa tuo muutoksia palvelujen järjestämistapoihin.

## **Liitteet**

- 1 Kehitysvammahuollon palvelujen ja tiedonkeruun määritelmät 2006
- 2 Kehitysvammahuollon palvelujen toiminta- ja kustannustietoja vuonna 2006
- 3 Kehitysvammahuollon palvelujen toiminta- ja kustannustietoja vuosilta 2002 - 2006
- 4 Kehitysvammaisten henkilöiden asumismuoto ikäryhmittäin vuonna 2006
- 5A Vanhempien kanssa asuvat kehitysvammaiset henkilöt ikäryhmittäin
- 5B Kuntien kuvaukset tilapäishoidosta
- 5C Tietoja tilapäishoidosta
- 6A Tietoja työ- ja päivätoiminnasta
- 6B Kuntien kuvaukset työ- ja päivätoiminnasta
- 7 Kuusikko-työryhmän jäsenten yhteystiedot

## **Lähteet**

Kumpulainen, Aila. Kehitysvammapalvelut vuonna 2004. Sosiaali- ja terveysministeriön selvityksiä 2007:30. Helsinki 2007.

## **Kehitysvammahuollon palvelujen ja kustannusten määritelmät ja tietojen keruu 2006**

### **Yleisiä määritelmiä**

Tässä raportissa kuvataan kuntien kehitysvammahuollon toiminnan kokonaisuus rajautuen pääpiirteittäin kehitysvammaisten erityishuollosta annetun lain mukaisiin palveluihin ja niiden kustannuksiin. Jatkossa käytetään käsitettä kehitysvammalaki, KvL. Espoossa toiminnan kokonaisuudesta alettiin käyttää vuoden 2004 alusta alkaen käsitettä kehitysvammapalvelut. Raportissa käytetään edelleen käsitettä kehitysvammahuolto.

Laissa kehitysvammaisten erityishuollosta säädetään erityishuollon antamisesta henkilöille, jonka kehitys tai henkinen toiminta on estynyt tai häiriintynyt synnynnäisen tai kehitysiässä saadun sairauden, vian tai vamman vuoksi ja joka ei muun lain nojalla voi saada tarvitsemiaan palveluksia.(KvL 1977/519 1§)

Tässä tarkastelussa ei ole voitu ottaa huomioon eri palvelujen käyttäjinä olleiden asiakkaiden avun tarvetta ja hoidettavuutta. Hoidettavuus ja avun tarve määrittävät palvelujen tason ja määrän.

### **1 Kehitysvammaisten henkilöiden määrä kunnassa**

Kunnan kehitysvammaisilla henkilöillä tarkoitetaan henkilöitä, joilla on voimassa oleva KvL:n mukainen erityishuolto-ohjelma tai jotka ovat käyttäneet kehitysvammahuollon palveluita joko vuonna 2006 tai aikaisemmin.

Kunnan kehitysvammaisten henkilöiden määrää käytetään Viisikko-vertailussa ryhmiteltäessä asiakkaita iän mukaan ja suhteutettaessa kehitysvammaisten henkilöiden määrää kuntien väestöön.

#### **Asiakkaat ryhmitellään iän ja asumismuodon mukaan seuraavasti:**

- 0-5-vuotiaat
- 6-17-vuotiaat (oppivelvollisuusikäiset)
- 18-25-vuotiaat
- 26-49-vuotiaat
- 50+vuotiaat

- 1a) Kotona /vanhempien luona asuvat / itsenäisesti tai tukiasunnoissa asuvat 0-17-vuotiaista asiakkaista
- 1b) Vanhemmista 25 vuotta täyttäneistä ikäryhmistä erikseen

- vanhempien luona
- itsenäisesti
- tukiasunnoissa asuvat

- 2) Perhehoidossa olevat
- 3) Asuntoloissa asuvat
- 4) Laitoksissa asuvat

Asumismuodon mukainen ryhmittely tehdään poikkileikkaustietona 31.12.2006 mukaisesta asumismuodosta em. iän mukaisella jaottelulla.

### **2 Kehitysvammalain mukaisia palveluja vuoden 2006 aikana käyttäneet asiakkaat**

Kuusikko-vertailussa käytetään KEHITYSVAMMAHUOLLON ASIAKASMÄÄRÄNÄ kehitysvammalain (KvL) mukaisia palveluja vuoden 2006 aikana **käyttäneet** asiakkaat siten, että eri palveluja saaneet asiakashenkilöt ovat mukana vain kertaalleen. Turussa järjestetään kehitysvammaisten henkilöiden palvelut ensisijaisesti sosiaalihuoltolain, päivähoitolain ja kansanterveyslain mukaisina avohuollon palveluina. Jos henkilö tarvitsee erityishuoltoa, palvelut hankitaan erityishuoltona kuntayhtymiltä. Turussa on erityishuollon palvelujen lisäksi otettu huomioon sellaiset sosiaalihuollon palvelut, kuten neuvola-

toiminta, asumispalvelut sekä työ- ja päivätoiminta, jotka järjestetään nimenomaan kehitysvammaisille aikuisille ja jotka muissa Kuusikon kunnissa järjestetään KvL:n mukaisina palveluina.

### 3 Kehitysvammahuollon kustannukset vuonna 2006

Kustannuksiin otetaan mukaan pääsääntöisesti kehitysvammalain (KvL) mukaisten palveluiden kustannukset. Mukaan otetaan kaikki pelkästään kehitysvammaisten ryhmälle tuotettavien palveluiden ja toiminnan kustannukset.

**Kustannuksiin ei oteta mukaan** kehitysvammaisten käyttämien normaalien sosiaali- ja terveystyöpalvelujen kustannuksia (esimerkiksi vastaanotto- ja perheneuvola tai sosiaalityö) eikä hallinnon vyörytyskustannuksia kehitysvammahuoltoon.

Kustannustiedot kerätään kustakin tarkasteltavasta toiminnosta kolmessa osassa: **Bruttokustannukset, asiakasmaksutulot (=ylläpitomaksut) ja näiden erotuksena syntyvä nettokustannukset.**

Toimintojen bruttokustannukset sisältävät välittömät palvelujen tuottamisesta koituneet kustannukset (ei sisällä jaksotettujen irtaimen omaisuuden kustannuserien osalta tehtyjä vuosittaisia poistoja ja korkoja).

Ostopalveluina kuntayhtymiltä tai yksityisiltä palveluntuottajilta hankittavista palveluista kootaan ensisijaisesti nettokustannukset. Näistä palveluista tuotetaan myös bruttokustannukset ja palvelujentuottajien asiakkailta perimät (ylläpito)maksut, mikäli ne ovat helposti saatavissa. Ostopalveluissa hallinnon vyörytyskustannukset sisältyvät kustannuksiin.

**Kustannusten vertailut tehdään nettokustannuksista.** Kun kustannuksia verrataan aikaisempiin vuosiin, käytetään vertailussa vuosien absoluuttisia kustannuksia. Liitteessä 2C on aikaisempien vuosien kustannukset muutettu vuoden 2006 rahan arvoon.

### 4 Kehitysvammaisten laitoshoido

Laitoshoido on kehitysvammalain tarkoittamaa ympärivuorokautista asumista, hoitoa ja huolenpitoa, joka sisältää kaikki asiakkaan tarvitsemat palvelut esim. lääkehoidon, terapiat ja päivätoiminnan.

Laitoshoido jakautuu pitkäaikaiseen yli kolme kuukautta kestävään ja tilapäiseen eli lyhytaikaiseen laitoshoidoon. Tilapäinen laitoshoido voi olla sosiaalisista tai kuntoutuksellisista syistä johtuvaa.

Asiakasmaksuna peritään asiakkailta pitkäaikaisessa laitoshoidossa maksukyvyyn mukainen ylläpitomaksu (korkeintaan 80% tuloista) ja tilapäisestä laitoshoidosta sosiaali- ja terveydenhuollon asiakasmaksuasetuksen mukainen maksu.

Toimintatietoihin kerätään laitoshoidon asiakkaat ja siitä tilapäisen laitoshoidon asiakkaat vuoden aikana erikseen kunnallisesta ja ostopalveluna hankitusta laitoshoidosta. Lisäksi kerätään laitoshoidon käyttöpäivät ja siitä tilapäiset päivät vuoden aikana.

Kustannustiedoissa jakoa pitkäaikaiseen ja tilapäiseen ei tehdä.

### 5 Perhehoito

Sosiaalihuoltolain 25§:n mukaan perhehoidolla tarkoitetaan henkilön hoidon, kasvatuksen tai muun ympärivuorokautisen huolenpidon järjestämistä hänen oman kotinsa ulkopuolella yksityiskodissa.

Perhehoitolaki tarkoittaa sosiaalihuoltolain 25 §:n määrittelyn pohjalta perhehoidon järjestämistä. Perhehoito pohjautuu perhehoitolain mukaiseen toimeksiantosopimukseen.

Perhehoito voi olla vakinaisena asumisena annettavaa pitkäaikaista perhehoitoa tai kehitysvammaisen perhettä tukevaa tilapäistä perhehoitoa.

Pitkäaikaisen perhehoidon asiakkaalta peritään maksukyvyyn mukainen ylläpitomaksu, joka perustuu maksuasetukseen. Tilapäisestä perhehoidosta peritään maksuasetuksen mukainen vuorokausimaksu.

Perhehoidon kustannuksiin sisältyy muun muassa perhehoitajille maksettava palkkio ja kulukorvaus.

Perhehoidon toiminta- ja kustannustiedot kerätään samalla tavalla kuin laitoshoidossa.

## **6 Kehitysvammaisten asumispalvelut**

Kehitysvammaisten asumispalvelut ovat avohuoltona toteutettavia asumispalveluja. Autettu asuminen ja ohjattu asuminen jakaantuvat pitkäaikaiseen ja tilapäiseen eli lyhytaikaiseen asumiseen. Pitkäaikaisissa asumispalveluissa poissaoloja (esim. lomat, sairausjaksot) ei oteta huomioon käyttöpäivien laskennassa. Tuetussa asumisessa ei ole tilapäistä asumista.

Kehitysvammaisten asumispalvelujen toiminta- ja kustannustiedot kerätään samalla tavalla kuin laitoshoidossa. Tässä selvityksessä asumisharjoittelu sisältyy tilapäisen autetun ja ohjatun asumisen suoritteisiin. Tuetussa asumisessa käyttöpäivinä ilmoitetaan kaikki päivät vuokrasuhteen päättymiseen asti.

### **6.1 Autettu asuminen**

Autettu asuminen sisältää henkilökunnan tuen ja ohjauksen kaikkina vuorokauden aikoina.

Asiaksmaksuna peritään ylläpitomaksu, joka sisältää muun muassa vuokran ja ateriat. Henkilökunnan palvelut annetaan erityishuoltona, ne ovat asiakkaalle ilmaisia. Asiakas maksaa itse lääkkeensä ja terapiansa.

Autettu asuminen toteutetaan pääsääntöisesti 5-15 asukkaan ryhmäasumisena.

### **6.2 Ohjattu asuminen**

Ohjattu asuminen sisältää päivittäin tukea, ei yövalvontaa. Henkilökuntaa on asukkaiden apuna ja tukena yleensä aamulla, illalla ja viikonloppuisin.

Asiaksmaksuna peritään vuokra, jos asiakas ei ole suoraan vuokrannut asuntoa. Jokapäiväiseen elämään liittyvät menonsa asiakas maksaa itse (esim. ruoka ja vaatetus).

Ohjatun asumisen yksikössä asuu yleensä 5-10 asiakasta. Suurin ohjatun asumisen ryhmäkoko on 20 (Tampereella).

### **6.3 Tuettu asuminen**

Tuettuun asumiseen sisältyy yksilöllisen tarpeen mukainen tuki. Tuki voi olla jopa päivittäistä, mutta myös selvästi harvemmin esim. vain kerran viikossa annettavaa. Asumismuoto on tarkoitettu omatoimista suoriutumista tukevaksi asumismuodoksi.

Yleensä tuetun asumisen asiakkaan tarvitseman tuen tuottaa ohjatun asumisen yksikön henkilökunta, mutta tuen voi tuottaa myös kotipalvelun henkilöstö tai se voidaan hankkia ostopalveluna. Kotipalveluna tai muuna peruspalveluna toteutetun tuen kustannuksia ei eritellä Viisikon kunnissa, ne eivät sen vuoksi ole mukana tässä vertailussa.

Asumismuotona tuetussa asumisessa on yksin, kaksin tai pienessä ryhmäasunnossa asuminen.

### **6.4 Muut asumismuodot**

Edellä mainittujen asumismuotojen lisäksi joitakin kehitysvammaisia asuu esimerkiksi vammaispalvelulain mukaisessa palveluasumisessa tai itsenäisesti omissa asunnoissaan.

Nämä asiakkaat ja heistä kuntien kehitysvammahuollolle aiheutuvat kustannukset ovat mukana kokonaisasiaksmäärässä ja –kustannuksissa. Asumisen osalta heidän tietojaan ei koota erikseen.

## **7 Työ- ja päivätoiminta**

Tähän kokonaisuuteen lasketaan päivätoiminta, työtoiminta, tuettu työtoiminta/avotyötoiminta ja tuettu työ/tuettu työllistyminen. Toiminnan toteutustavat vaihtelevat kunnittain.

Asiakas osallistuu toimintaan 2-5 päivänä viikossa oman erityishuolto-ohjelmansa mukaisesti.

- 7.1 Päivätoiminta** on asiakkaan toimintakyvyn mukaan suunniteltua kuntoutuksellista ja virikkeellistä toimintaa kehitysvammahuollon yksiköissä
- 7.2 Työtoiminta** on kehitysvammaisille tarkoitettua työn luonteista toimintaa kehitysvammahuollon yksiköissä. Työtoiminnasta asiakkaille voidaan maksaa eläkkeen lisäksi työosuusrahaa.
- 7.3 Tuettu työtoiminta eli avotyötoiminta** on kehitysvammaisille henkilöille tavallisella työpaikalla järjestettyä, henkilökohtaisen tuen sisältävää **huoltosuhteista työtoimintaa**. Kehitysvammaiselle työntekijälle maksetaan tuetusta työtoiminnasta eläkkeen lisäksi työosuusrahaa.
- 7.4 Tuettu työ eli tuettu työllistyminen** on kehitysvammaisille henkilöille tavallisella työpaikalla järjestettyä **työsopimukseen perustuvaa palkkatyötä**. Työhön perehdytyksen ja tuen antaa kehitysvammahuollon työntekijä, joka tukee tarpeen mukaan myös työnantajaa. Työstä maksetaan työntekijän työpanokseen suhteutettua palkkaa. Pääasiallinen tulo myös tuetussa työssä olevalla kehitysvammaisella työntekijällä on eläke.

Toimintatiedot (asiakkaat ja suoritteet = päivät) kerätään yhteen päivätoiminnasta ja työtoiminnasta. Tuettu työtoiminta/avotyötoiminta ja tuettu työ/tuettu työllistyminen kerätään myös yhdeksi kokonaisuudeksi. Molemmista eritellään kunnallinen ja ostopalveluna hankittu toiminta.

Kustannukset kootaan erikseen kunnallisesta ja ostopalveluna järjestetystä työ- ja päivätoiminnasta ilman tarkempaa kohtien 7.1-7.4 mukaista erittelyä.

## **8 Muut kehitysvammahuollon palvelut**

Muita palveluja ovat muun muassa leirit, kerhot ja (kehitysvammaneuvo), varhaiskuntoutus, palveluohjaus, kotihoidon ohjaus ja kuntoutusohjaus. Muut palvelut sisältävät lisäksi kehitysvammahuollossa työskentelevän kehitysvammaisia asiakkaita hoitavan ja ohjaavan henkilöstön, joka ei sisälly yksittäisen palvelun henkilöstöön (fysioterapeutit, sosiaalityöntekijät, lääkärit) sekä kehitysvammahuollon johdon ja toimistohenkilöstön.

### **8.1 Kehitysvammaisten koululaisten aamu- ja iltapäivähoito**

Kehitysvammahuollon kehitysvammaisille koululaisille järjestämä koululaisten aamu- ja iltapäivätoiminta. Toiminta voi olla omaa toimintaa ja/tai ostopalveluna hankittua. Koska toteutustavat vaihtelevat kunnittain, kunnat kuvaavat lyhyesti, miten palvelu toteutetaan.

Kunnan yleishallinto, esim. palkanlaskenta, taloushallinto yms., ei ole mukana. Kohdan 8.3 palveluista ei koota asiakas- ja suoritustietoja.

### **Toimintatiedot**

Muista palveluista kootaan asiakkaat yhteensä vuoden aikana. Asiakas, joka on käyttänyt useampia muita palveluja, lasketaan kertaalleen.

Kehitysvammaisten koululaisten aamu- ja iltapäivähoidosta kootaan asiakkaiden ja suoritteiden määrä.

### **Muiden palvelujen kustannukset**

Muiden palvelujen kustannuksiin kootaan kohtien kustannukset yhteensä (kokonaiskustannukset ja asiakasmaksut erikseen. Jos ei ole ollut asiakasmaksutuloja, kokonaiskustannukset = nettokustannukset). Ilmoitetaan lisäksi kunnallisten ja ostopalveluna hankittujen muiden palvelujen nettokustannukset.

Kustannuksista eritellään lisäksi koululaisten aamu- ja iltapäivätoiminnan nettokustannukset.

Osassa kunnista kehitysvammahuollon johdon ja toimistohenkilöstön tehtäviin kuuluu myös muun kuin kehitysvammaisille asiakkaille suunnatun toiminnan johtaminen ja tukeminen. Tällöin kustannuksiin kirjataan se osa kustannuksista, joka kohdistuu/ jonka arvioidaan kohdistuvan kehitysvammahuollon tehtävien hoitoon.

## Kuusikon kuntien kehitysvammahuollon asiakas- sekä kustannustietoja vuodelta 2006

VÄESTÖTIEDOT 1.1. 2007

	Helsinki	Espoo	Vantaa	Turku	Tampere	Oulu	Kuusikko
<b>KOKO VÄESTÖ</b>	<b>564 521</b>	<b>235 019</b>	<b>189 711</b>	<b>175 354</b>	<b>206 368</b>	<b>130 178</b>	<b>1 501 151</b>
0 - 5-vuotiaat	31 913	19 819	14 754	9 357	11 902	9 672	97 417
6 - 17-vuotiaat	64 199	36 523	28 861	19 191	23 942	17 180	189 896
18 - 25-vuotiaat	67 054	25 222	18 999	24 737	29 446	20 197	185 655
26 - 49-vuotiaat	211 077	86 526	69 063	57 009	70 183	45 163	539 021
50 + vuotiaat	190 278	66 929	58 034	65 060	70 895	37 966	489 162

% -osuudet

<b>KOKO VÄESTÖ</b>	<b>100</b>	<b>100</b>	<b>100</b>	<b>100</b>	<b>100</b>	<b>100</b>	<b>100</b>
0 - 5-vuotiaat	5,7	8,4	7,8	5,3	5,8	7,4	6,5
6 - 17-vuotiaat	11,4	15,5	15,2	10,9	11,6	8,3	12,7
18 - 25-vuotiaat	11,9	10,7	10,0	14,1	14,3	9,8	12,4
26 - 49-vuotiaat	37,4	36,8	36,4	32,5	34,0	34,7	35,9
50 + vuotiaat	33,7	28,5	30,6	37,1	34,4	29,2	32,6

## 1. 2. 3 KEHITYSVAMMAHUOLLON ASIAKKAAT SEKÄ KOKONAISKUSTANNUKSET 2006

(ks.määritelmit)	1 905	783	675	854	910	749	<b>5 876</b>
- joista KvL:n mukaisen ehon omaavia asiakkaita	1 905	712	663	278	840	528	<b>4 926</b>

1.1 Kehitysvammaisten henkilöiden lukumäärä	1 905	783	675	844	910	749	<b>5 866</b>
0 - 5-vuotiaat	55	58	23	36	56	50	278
6 - 17-vuotiaat	370	286	208	179	197	190	1 430
18 - 25-vuotiaat	261	125	130	144	146	89	895
26 - 49-vuotiaat	691	241	241	315	333	252	2 073
50 + vuotiaat	528	73	73	170	178	168	1 190

ikäryhmissä

0 - 5-vuotiaat	2,9	7,4	3,4	4,3	6,2	6,7	4,7
6 - 17-vuotiaat	19,4	36,5	30,8	21,2	21,6	25,4	24,4
18 - 25-vuotiaat	13,7	16,0	19,3	17,1	16,0	11,9	15,3
26 - 49-vuotiaat	36,3	30,8	35,7	37,3	36,6	33,6	35,3
50 + vuotiaat	27,7	9,3	10,8	20,1	19,6	22,4	20,3

1.a.Kehitysvammaiset henkilöt ikäryhmittäin % vastaavasta väestöstä

<b>Kaikki yhteensä</b>	<b>0,34</b>	<b>0,33</b>	<b>0,36</b>	<b>0,48</b>	<b>0,44</b>	<b>0,58</b>	<b>0,39</b>
0-5-vuotiaat	0,17	0,29	0,16	0,38	0,47	0,52	0,29
6-17-vuotiaat	0,58	0,78	0,72	0,93	0,82	1,11	0,75
18 - 25-vuotiaat	0,39	0,50	0,68	0,58	0,50	0,44	0,48
26 - 49-vuotiaat	0,33	0,28	0,35	0,55	0,47	0,56	0,38
50 + vuotiaat	0,28	0,11	0,13	0,26	0,25	0,44	0,24

1.b.Kehitysvammaiset henkilöt ikäryhmittäin % kehitysvammahuollon asiakasmäärästä

Kaikki yhteensä	100	100	100	100	100	100	100
0-5-vuotiaat	2,9	7,4	3,4	4,3	6,2	6,7	4,7
6-17-vuotiaat	19,4	36,5	30,8	21,2	21,6	25,4	24,4
18-25-vuotiaat	13,7	16,0	19,3	17,1	16,0	11,9	15,3
26 - 49-vuotiaat	36,3	30,8	35,7	37,3	36,6	33,6	35,3
50 + vuotiaat	27,7	9,3	10,8	20,1	19,6	22,4	20,3

<b>2 Kehitysvammahuollon palveluja käyttäneet asiakkaat 2006</b>	<b>1 621</b>	<b>783</b>	<b>623</b>	<b>690</b>	<b>762</b>	<b>607</b>	<b>5 086</b>
Osuus kunnan kehitysvammaisista henkilöistä	85,1	100,0	92,3	80,8	83,7	81,0	84,5

## 3 Kehitysvammahuollon palvelujen kustannukset 2006

Kokonaiskustannukset (=brutto)	59 782 183	18 702 830	16 836 260	16 950 654	15 262 159	13 960 747	141 494 834
- perityt asiakasmaksut	4 299 722	760 992	768 041	457 335	0	868 245	7 154 335
<b>Nettokustannukset (=kokonaiskustannukset - asiakasmaksut)</b>	<b>55 482 461</b>	<b>17 941 838</b>	<b>16 068 219</b>	<b>16 493 319</b>	<b>15 262 159</b>	<b>13 092 502</b>	<b>134 340 499</b>

-Josta kunnallisen toiminnan osuus	32 221 748	5 475 460	5 163 497	3 328 553	143 316	4 298 021	52 091 794
-Josta ostopalvelujen osuus	23 260 714	12 466 378	10 901 722	13 164 766	15 118 843	8 794 481	82 248 705
-Josta kunnallisen toiminnan osuus %	58,1	30,5	32,1	20,2	0,9	32,8	38,8
-Josta ostopalvelujen osuus %	41,9	69,5	67,8	79,8	99,1	67,2	61,2

(laitoshiito, perhehoito, asumispalvelut sekä työ- ja josta kunnallisen toiminnan suoritteet (päivät, käynnit)	502 549	155 417	147 024	174 852	184 665	184 390	1 348 897
josta ostopalvelujen suoritteet	277 439	48 231	47 837	58 334	0	117 242	549 083
	225 110	107 186	99 187	116 518	184 665	67 148	799 814

Kehitysvammahuollon suoritteet 2006 %							
josta kunnallisen toiminnan suoritteet %	55,2	31,0	32,5	33,4	0,0	63,6	40,7
josta ostopalvelujen suoritteet %	44,8	69,0	67,5	66,6	100,0	36,4	59,3

## 4 Kehitysvammaisten laitoshiito

<b>4.1.1+4.2.1 Laitoshoidon asiakkaat 2006</b>	<b>450</b>	<b>126</b>	<b>90</b>	<b>171</b>	<b>191</b>	<b>236</b>	<b>1 264</b>
-Josta tilapäisen laitoshoidon asiakkaat	128	64	29	49	61	127	458

4.2.1+4.2.2 Laitoshoidon käyttöpäivät 2006	117 191	21 753	22 100	45 575	46 371	30 212	283 202
-Josta tilapäisen laitoshoidon käyttöpäivät	6 050	2 956	1 332	1 770	3 808	2 538	18 454

4.1.3+4.2.3 Laitoshoidon kokonaiskustannukset	23 128 398	3 953 488	3 379 023	7 638 679	7 673 738	5 292 475	51 065 801
<b>Laitoshoidon nettokustannukset</b>	<b>22 233 660</b>	<b>3 860 922</b>	<b>3 275 072</b>	<b>7 638 679</b>	<b>7 673 738</b>	<b>5 292 475</b>	<b>49 974 546</b>
Laitoshoidon osuus kokonaiskustannuksista %	40,1	21,5	20,4	46,3	50,3	40,4	37,2

## 4.1 Kunnallinen kehitysvammaisten laitoshiito

4.1.1 Asiakkaat vuoden 2006 aikana	288						288
- Josta tilapäisen laitoshoidon asiakkaat	118						118

4.1.2 Kunnallisen laitoshoidon käyttöpäivät 2006	64 257						64 257
- Josta tilapäisen laitoshoidon käyttöpäivät	5 247						5 247

4.1.3 Kunnallisen laitoshoidon kokonaiskustannukset	14 383 063						14 383 063
<b>Kunnallisen laitoshoidon nettokustannukset</b>	<b>13 892 469</b>						<b>13 892 469</b>

## 4.2 Ostopalveluna hankittu kehitysvammaisten laitoshiito

4.2.1 Ostopalvelulaitoshoidon asiakkaat 2006	167	126	90	171	191	236	981
- Josta tilapäisen laitoshoidon asiakkaat	15	64	29	49	61	127	345

4.2.2 Ostopalvelulaitoshoidon käyttöpäivät 2006	52 934	21 753	22 100	45 575	46 371	30 212	218 945
-Josta tilapäisen laitoshoidon käyttöpäivät	803	2 956	1 332	1 770	3 808	2 538	13 207



## Kuusikon kuntien kehitysvammahuollon asiakas- sekä kustannustietoja vuodelta 2006

	Helsinki	Espoo	Vantaa	Turku	Tampere	Oulu	Kuusikko
4.2.3 Ostopalvelulaitoshoidon kokonaiskustannukset	8 745 335	3 953 488	3 379 023	7 638 679	7 673 738	5 292 475	36 682 738
<b>Ostopalvelu laitoshoidon nettokustannukset</b>	<b>8 341 191</b>	<b>3 860 922</b>	<b>3 275 072</b>	<b>7 638 679</b>	<b>7 673 738</b>	<b>5 292 475</b>	<b>36 082 077</b>
<b>5 Kehitysvammaisten perhehoito</b>							
5.1.1+5.2.1 Perhehoidon asiakkaat 2006	146	110	118	36	37	7	454
-Josta tilapäisen perhehoidon asiakkaat	62	74	99	20	16	2	273
5.1.2+5.2.2 Perhehoidon käyttöpäivät 2006	32 950	13 280	8 779	5 990	7 283	1 882	70 164
-Josta tilapäisen perhehoidon käyttöpäivät	1 511	1 415	2 751	689	344	89	6 799
<b>Perhehoidon kokonaiskustannukset</b>	<b>2 130 463</b>	<b>916 982</b>	<b>560 423</b>	<b>284 196</b>	<b>255 025</b>	<b>57 058</b>	<b>4 204 147</b>
<b>Perhehoidon nettokustannukset</b>	<b>1 719 894</b>	<b>835 309</b>	<b>484 764</b>	<b>207 378</b>	<b>255 025</b>	<b>55 813</b>	<b>3 558 183</b>
<b>5.1 Kunnallinen kehitysvammaisten perhehoito</b>							
5.1.1 Kunnallisen perhehoidon asiakkaat 2006	91	69	95	33		3	291
-Josta tilapäisen perhehoidon asiakkaat	54	69	88	17		2	230
5.1.2 Kunnallisen perhehoidon käyttöpäivät 2006	17 767	1 144	4 951	5 929		454	30 245
-Josta tilapäisen perhehoidon käyttöpäivät	1 382	1 144	2 516	628		89	5 759
5.1.3 Kunnallisen perhehoidon kokonaiskustannukset	1 195 469	141 817	335 675	280 296		8778	1 962 035
<b>Kunnallisen perhehoidon nettokustannukset</b>	<b>974 086</b>	<b>136 649</b>	<b>305 704</b>	<b>203 478</b>		<b>7533</b>	<b>1 627 450</b>
<b>5.2 Ostopalveluna hankittu kehitysvammaisten perhehoito</b>							
5.2.1 Ostopalveluperhehoidon asiakkaat 2006	58	41	23	3	37	4	166
-Josta tilapäisen perhehoidon asiakkaat	10	5	11	3	16	0	45
5.2.2 Ostopalveluperhehoidon käyttöpäivät 2006	15 183	12 136	3 828	61	7 283	1 428	39 919
-Josta tilapäisen perhehoidon käyttöpäivät	129	271	235	61	344	0	1 040
5.2.3 Ostopalveluperhehoidon kokonaiskustannukset	934 993	775 165	224 748	3 900	255 025	48 280	2 242 111
<b>Ostopalvelu perhehoidon nettokustannukset</b>	<b>745 807</b>	<b>698 660</b>	<b>179 060</b>	<b>3 900</b>	<b>255 025</b>	<b>48 280</b>	<b>1 930 732</b>
<b>6 Kehitysvammaisten asumispalvelut</b>							
<b>6.1-6.5 Asumispalvelujen asiakkaat 2006</b>	<b>717</b>	<b>325</b>	<b>353</b>	<b>297</b>	<b>296</b>	<b>289</b>	<b>2 277</b>
Autettu asuminen	457	244	300	182	164	189	1 536
Ohjattu asuminen	206	55	46	91	78	54	530
Tuettu asuminen	85	35	7	17	54	46	244
<b>6.1-6.5 josta asumispalvelujen tilapäiset asiakkaat</b>	<b>159</b>	<b>144</b>	<b>114</b>	<b>99</b>	<b>79</b>	<b>27</b>	<b>622</b>
Autettu asuminen	138	130	112	98	71	26	575
Ohjattu asuminen	21	14	2	1	8	1	47
tilapäiset asiakkaat % asumispalvelujen asiakkaista	22,2	44,3	32,3	33,3	26,7	9,3	27,3
asumisen asiakkaista	30,2	53,3	37,3	53,8	43,3	13,8	37,4
asumisen asiakkaista	10,2	25,5	4,3	1,1	10,3	1,9	8,9
6.1-6.5 osuus % eri asumismuodoissa kaikista asumispalvelujen asiakkaista							
Autettu asuminen	63,7	75,1	85,0	61,3	55,4	63,9	67,5
Ohjattu asuminen	28,7	16,9	13,0	30,6	26,4	18,2	23,3
Tuettu asuminen	11,9	10,8	2,0	5,7	18,2	15,5	10,7
<b>Asumispalvelujen käyttöpäivät 2006</b>	<b>211 796</b>	<b>69 480</b>	<b>73 679</b>	<b>77 688</b>	<b>75 531</b>	<b>93 854</b>	<b>602 028</b>
Autettu asuminen	120 416	39 435	57 165	41 733	31 662	54 893	345 304
Ohjattu asuminen	63 495	19 348	13 999	29 772	25 374	21 865	173 853
Tuettu asuminen	27 885	10 697	2 515	6 183	18 495	17 096	82 871
Asumispalvelujen käyttöpäiväosuudet % 2006	100	100	100	100	100	100	100
Autettu asuminen	56,9	56,8	77,6	53,7	41,9	58,5	57,4
Ohjattu asuminen	30,0	27,8	19,0	38,3	33,6	23,3	28,9
Tuettu asuminen	13,2	15,4	3,4	8,0	24,5	18,2	13,8
Josta tilapäiset asumispäivät	8 141	3 756	4 442	2 828	1 208	1 645	22 020
Autettu asuminen	7 198	3 263	4 370	2 783	1 094	1 574	20 282
käyttöpäivät / asiakas	52	25	39	28	15	61	35
Ohjattu asuminen	943	493	72	45	114	71	1 738
Asumispalvelujen kokonaiskustannukset	21 169 237	7 752 084	7 913 477	6 136 312	3 711 365	6 157 466	52 839 941
Autettu asuminen	15 637 583	6 213 534	6 973 305	4 781 544	2 682 991	5 324 289	41 613 247
Ohjattu asuminen	4 794 146	1 210 104	874 211	1 239 708	824 153	720 492	9 662 814
Tuettu asuminen	737 507	328 446	65 961	115 060	204 221	112 685	1 563 880
<b>Asumispalvelujen nettokustannukset</b>	<b>18 565 864</b>	<b>7 346 231</b>	<b>7 418 344</b>	<b>5 960 037</b>	<b>3 711 365</b>	<b>5 375 365</b>	<b>48 377 206</b>
Autettu asuminen	13 947 571	5 840 681	6 601 688	4 727 934	2 682 991	4 767 288	38 568 154
Ohjattu asuminen	4 029 084	1 181 010	767 163	1 117 043	824 153	495 392	8 413 845
Tuettu asuminen	589 208	324 540	49 493	115 060	204 221	112 685	1 395 207
Autettu asuminen	75,1	79,5	89,0	79,3	72,3	88,7	79,7
Ohjattu asuminen	21,7	16,1	10,3	18,7	22,2	9,2	17,4
Tuettu asuminen	3,2	4,4	0,7	1,9	5,5	2,1	2,9
Asumispalvelujen osuus kokonaiskustannuksista	33,5	40,9	46,2	36,1	24,3	41,1	36,0
<b>6.1- 6.2 Autettu asuminen</b>							
<b>6.1 Kunnallinen autettu asuminen</b>							
6.1.1 Kunnallisen autetun asumisen asiakkaat 2006	244	64	19	70		87	484
-Josta tilapäisen autetun asumisen asiakkaat	85	57	5	56		21	224
6.1.2 Kunnallisen autetun asumisen käyttöpäivät 2006	60 657	3 946	6 731	5 009		24 106	100 449
-Josta tilapäiset asumispäivät	4 425	1 391	1 840	1 942		1163	10 761
6.1.3 Kunnallisen autetun asumisen kokonais-kustannukset	7 905 661	819 922	929 472	847 755		2 037 439	12 540 249
- Autetusta asumisesta perityt asiakasmaksut	851 308	95 074	81 340	53 610		373 646	1 454 978
<b>Kunnallisen autetun asumisen nettokustannukset</b>	<b>7 054 353</b>	<b>724 848</b>	<b>848 132</b>	<b>794 145</b>	<b>0</b>	<b>1 663 793</b>	<b>11 085 271</b>
<b>6.2 Ostopalveluna hankittu autettu asuminen</b>							
6.2.1 Ostopalvelu autetun asumisen asiakkaat 2006	221	180	281	141	168	102	1 093
-Josta tilapäisen autetun asumisen asiakkaat	56	73	107	40	71	5	352
6.2.2 Ostopalvelu autetun asumisen käyttöpäivät 2006	59 759	35 489	50 434	36 724	31 662	30 787	244 855

## Kuusikon kuntien kehitysvammahuollon asiakas- sekä kustannustietoja vuodelta 2006

	Helsinki	Espoo	Vantaa	Turku	Tampere	Oulu	Kuusikko
-Josta tilapäiset asumispäivät	2 773	1 872	2 530	841	1 094	411	9 521
6.2.3 Ostopalvelu autetun asumisen kokonais-kustannukset	7 731 922	5 393 612	6 043 833	3 933 789	2 682 991	3 286 850	29 072 997
<b>Ostopalvelu autetun asumisen nettokustannukset</b>	<b>6 893 218</b>	<b>5 115 833</b>	<b>5 753 556</b>	<b>3 933 789</b>	<b>2 682 991</b>	<b>3 103 495</b>	<b>27 482 882</b>
<b>6.3 -6.4 Ohjattu asuminen</b>							
<b>6.3 Kunnallinen ohjattu asuminen</b>							
6.3.1 Kunnallisen ohjatun asumisen asiakkaat 2006	121	26	21	31		54	253
-Josta tilapäisen ohjatun asumisen asiakkaat	2	14	0	1		1	18
6.3.2 Kunnallisen ohjatun asumisen käyttöpäivät 2006	38 812	10254	7 612	10 674		21865	89 217
-Josta tilapäiset asumispäivät	48	493	0	45		71	657
kustannukset	2 916 544	343 872	425 808	377 898		720 492	4 784 614
<b>Kunnallisen ohjatun asumisen nettokustannukset</b>	<b>2 448 892</b>	<b>342 452</b>	<b>326 693</b>	<b>255 233</b>	<b>0</b>	<b>495 392</b>	<b>3 868 662</b>
<b>6.4 Ostopalveluna hankittu ohjattu asuminen</b>							
6.4.1 Ostopalvelu ohjatun asumisen asiakkaat 2006	85	29	25	91	80	0	310
-Josta tilapäisen ohjatun asumisen asiakkaat	19	0	2		8	0	29
6.4.2 Ostopalvelu ohjatun asumisen käyttöpäivät 2006	24 683	9 094	6 387	19 098	25 374		84 636
-Josta tilapäiset asumispäivät	895	0	72		114		1 081
6.4.3 Ostopalvelu ohjatun asumisen kokonaiskustannukset	1 877 602	866 232	448 403	861 810	824 153		4 878 200
<b>Ostopalvelu ohjatun asumisen nettokustannukset</b>	<b>1 580 192</b>	<b>838 558</b>	<b>440 470</b>	<b>861 810</b>	<b>824 153</b>		<b>4 545 183</b>
<b>6.5 Tuettu asuminen</b>							
Tuetun asumisen asiakkaat 2006	85	35	7		56	46	229
Oma toiminta	68	17	2			46	133
Ostopalvelut	17	18	5	17	56	0	113
Käyttöpäivät	27 885	10 697	2 515	6 183	18 495	17 096	82 871
Oma toiminta	22 325	5 869	690			17 096	45 980
Ostopalvelut	5 560	4 828	1 825	6 183	18 495	0	36 891
Kokonaiskustannukset Netto(oma ja ostopalvelut yhteensä)	737 507	328 446	65 961	115 060	204 221	112 685	1 563 880
Kustannukset (oma toiminta)	229 044	67 383	0			112 685	409 112
Kustannukset (ostopalvelut)	508 463	261 063	65 961	115 060	204 221		1 154 768
<b>Tuetun asumisen nettokustannukset</b>	<b>589 208</b>	<b>324 540</b>	<b>49 493</b>	<b>115 060</b>	<b>204 221</b>	<b>112 685</b>	<b>1 395 207</b>
<b>7 Kehitysvammahuollon työ- ja päivätoiminta (sis. avotyön ja tuetun työllistymisen)</b>							
Asiakkaat 2006	923	327	360	303	415	281	2 609
-Suoritteet (päivät)	155 702	52 331	44 696	45 599	65 809	58 442	422 579
-Päivät/asiakkaat	169	160	124	150	159	208	162
<b>Työ- ja päivätoiminnan nettokustannukset</b>	<b>9 372 568</b>	<b>3 672 694</b>	<b>3 157 723</b>	<b>2 152 935</b>	<b>3 099 938</b>	<b>1 943 830</b>	<b>23 399 689</b>
Työ- ja päivätoiminnan osuus kokonaiskustannuksista	16,9	20,5	19,7	13,1	20,3	14,8	17,4
<b>Kunnallisen työ- ja päivätoiminnan nettokustannukset</b>	<b>4 752 988</b>	<b>2 218 885</b>	<b>2 140 584</b>	<b>1 750 241</b>	<b>0</b>	<b>1 724 368</b>	<b>12 587 066</b>
<b>Ostopalveluna hankitun työ- ja päivätoiminnan nettokustannukset</b>	<b>4 619 581</b>	<b>1 453 809</b>	<b>1 017 139</b>	<b>402 694</b>	<b>3 099 938</b>	<b>219 462</b>	<b>10 812 623</b>
<b>7.1 + 7.2 Päivä- ja työtoimintakeskukset</b>							
<b>Päivätoiminnan ja työtoiminnan asiakkaat 2006</b>	<b>816</b>	<b>274</b>	<b>318</b>	<b>274</b>	<b>379</b>	<b>196</b>	<b>2 257</b>
-Suoritteet (päivät)	130 562	44 896	37 304	39 691	55 480	39 921	347 854
-Päivät/asiakkaat	160	164	117	145	146	204	154
<b>7.1.1 - 7.2.1 Kunnallinen päivä- ja työtoimintakeskustoiminta</b>							
- Asiakkaat 2006	457	144	224	218		168	1 211
- Suoritteet (päivät)	63 571	21 010	22 691	30 814		35 200	173 286
<b>työtoimintakeskustoiminta</b>							
- Asiakkaat 2006	402	130	94	56	379	28	1 089
- Suoritteet (päivät)	66 991	23 886	14 613	8 877	55 480	4 721	174 568
<b>7.3-7.4 Tuettu työtoiminta/avotyötoiminta ja tuettu työ/työllistyminen</b>							
- Asiakkaat 2006	183	53	50	41	72	85	484
- Suoritteet (päivät)	25 140	7 435	7 392	5 908	10 329	18 521	74 725
työpäiviä asiakasta kohden	137	140	148	144	143	218	154
<b>7.3.1 Kunnallinen tuettu työtoiminta/avotyötoiminta</b>							
- Asiakkaat 2006	81	44	38	41		85	289
- Suoritteet (päivät)	10 050	6 008	5 162	5 908		18 521	45 649
<b>7.3.2 Ostopalveluna hankittu tuettu työtoiminta/avotyötoiminta</b>							
- Asiakkaat 2006	32	0	0		44	0	76
- Suoritteet (päivät)	1 988	0	0		8 376	0	10 364
<b>7.4.1 Kunnallinen tuettu työ/tuettu työllistyminen</b>							
- Asiakkaat 2006	77	8	12			0	97
- Suoritteet (päivät)	11 782	1 307	2 230			0	15 319
<b>7.4.2 Ostopalveluna hankittu tuettu työ/tuettu työllistyminen</b>							
- Asiakkaat 2006	11	1	0		28	0	40
- Suoritteet (päivät)	1 320	120	0		1 953	0	3 393
<b>8 Kehitysvammahuollon muut palvelut</b>							
<b>8.4.3 Muiden palvelujen nettokustannukset</b>	<b>3 590 475</b>	<b>2 226 682</b>	<b>1 732 316</b>	<b>534 290</b>	<b>522 093</b>	<b>425 019</b>	<b>9 030 875</b>
8.4.3.1 josta kunnallisen kustannukset	2 988 645	2 052 626	1 542 384	325 456	143 316	294 250	7 346 677
8.4.3.2 josta ostopalveluna hankitun kustannukset	601 830	174 056	186 932	208 834	378 777	130 769	1 681 198
Osuus kokonaiskustannuksista	6,5	12,4	10,8	3,2	3,4	3,2	6,7

		HELSINKI	muutos-%	ESPOO	muutos-%	VANTAA	muutos-%	TURKU	muutos-%	TAMPERE	muutos-%	OULU	muutos-%	KUUSIKKO	muutos-%
Väestö 31.12.	2002	559 716		221 597		181 890		174 618		199 823				1 337 644	
	2003	559 330	-0,1	224 231	1,2	184 039	1,2	175 059	0,3	200 966	0,6			1 343 625	0,4
	2004	559 046	-0,1	227 472	1,4	185 429	0,8	174 824	-0,1	202 932	1,0			1 349 703	0,5
	2005	560 905	0,3	231 704	1,9	187 281	1,0	173 868	-0,5	204 337	0,7	128 962		1 487 057	10,2
	2006	564 521	0,6	235 019	1,4	189 711	1,3	175 354	0,9	206 368	1,0	130 178	0,9	1 501 151	0,9

**KEHITYSVAMMAHUOLLON ASIAKKAAT**

Kehitysvammahuollon asiakkaat	2002	1 928		622		614		805		851				4 820	
	2003	1 909	-1,0	669	7,6	636	3,6	814	1,1	850	-0,1			4 878	1,2
	2004	1 898	-0,6	723	8,1	653	2,7	802	-1,5	872	2,6			4 948	1,4
	2005	1 912	0,7	753	4,1	666	2,0	807	0,6	896	2,8	714		5 748	16,2
	2006	1 905	-0,4	783	4,0	675	1,4	854	5,8	910	1,6	749	4,9	5 876	2,2
<b>Muutos % 02-06 (04-06)</b>		<b>-1,2</b>		<b>25,9</b>		<b>9,9</b>		<b>6,1</b>		<b>6,9</b>		<b>4,9</b>		<b>2,2</b>	
KvL:n mukaisia palveluja käyttäneet asiakkaat	2002	1 582		613		566		690		706				4 157	
	2003	1 615	2,1	669	9,1	574	1,4	662	-4,1	741	5,0			4 261	2,5
	2004	1 622	0,4	723	8,1	610	6,3	659	-0,5	731	-1,3			4 345	2,0
	2005	1 621	-0,1	753	4,1	635	4,1	678	2,9	746	2,1	568		5 001	15,1
	2006	1 621	0,0	783	4,0	623	-1,9	690	1,8	762	2,1	607	6,9	5 086	1,7
<b>Muutos % 02-06 (04-06)</b>		<b>2,5</b>		<b>27,7</b>		<b>10,1</b>		<b>0,0</b>		<b>7,9</b>		<b>6,9</b>		<b>1,7</b>	
KvL:n mukaisia palveluja käyttäneitä asiakkaita % kehitysvammahuollon asiakkaista	2002	82,1		98,6		92,2		85,7		83,0				86,2	
	2003	84,6		100,0		90,3		81,3		87,2				87,4	
	2004	85,5		100,0		93,4		82,2		83,8				87,8	
	2005	84,8		100,0		95,3		84,0		83,3		79,6		87,0	
	2006	85,1		100,0		92,3		80,8		83,7		81,0		86,6	

**KEHITYSVAMMAHUOLLON KOKONAISKUSTANNUKSET**

Kokonaiskustannukset (Brutto) Kokonaiskustannuksista puuttuu asiakasmaksuja Espoosta, Vantaalta, Turussa ja Tampereella.	2002	48 293 520		13 733 946		11 511 303		13 286 688		11 843 044				98 668 501	
	2003	48 860 330	1,2	13 860 252	0,9	11 854 695	3,0	12 889 118	-3,0	11 756 975	-0,7			99 221 370	0,6
	2004	51 951 317	6,3	15 095 434	8,9	14 827 285	25,1	13 958 789	8,3	12 407 559	5,5			108 240 384	9,1
	2005	55 804 708	7,4	16 374 100	8,5	15 812 325	6,6	15 326 753	9,8	13 767 616	11,0	14 149 443		131 234 945	
	2006	59 782 183	7,1	18 702 830	14,2	16 836 260	6,5	16 950 654	10,6	15 262 159	10,9	13 960 747	-1,3	141 494 834	7,8
<b>Muutos % 02-06 (04-06)</b>		<b>24,6</b>		<b>41,3</b>		<b>45,3</b>		<b>39,1</b>		<b>42,2</b>		<b>-0,8</b>		<b>7,8</b>	
Kehitysvammahuollon nettokustannukset	2000	48 438 259		12 189 183		10 971 268		13 144 559		10 697 217				95 440 486	
	2001	49 932 411	3,1	13 177 301	8,1	12 214 684	11,3	13 754 433	4,6	11 332 445	5,9			100 411 274	5,2
	2002	50 736 579	1,6	14 466 368	9,8	12 601 446	3,2	13 507 039	-1,8	12 226 030	7,9			103 537 461	3,1
	2003	49 707 830	-2,0	14 877 867	2,8	12 412 065	-1,5	13 806 779	2,2	12 975 817	6,1			103 780 359	0,2
	2004	51 174 946	3,0	15 396 031	3,5	15 088 799	21,6	14 516 059	5,1	13 220 809	1,9			109 396 643	5,4
2005	53 322 753	4,2	16 287 063	5,8	15 523 885	2,9	15 396 180	6,1	14 168 043	7,2	13 585 390		128 283 314		
2006	55 482 461	4,1	17 941 838	10,2	16 068 219	3,5	16 493 319	7,1	15 262 159	7,7	13 092 502	-3,6	134 340 499	4,7	
<b>Muutos % 02-06 (04-06)</b>		<b>9,4</b>		<b>24,0</b>		<b>27,5</b>		<b>22,1</b>		<b>24,8</b>		<b>-3,6</b>		<b>4,7</b>	
Kehitysvammahuollon nettokustannukset kunnan asukasta kohti	2002	80		57		61		68		54				68	
	2003	81		60		61		71		59				70	
	2004	86		64		76		78		61				76	
	2005	92		68		81		86		67		102		84	
	2006	98		76		85		94		74		101		89	
Kehitysvammahuollon nettokustannukset kunnan asukasta kohti DEFL	2002	91		65		69		77		61				77	
	2003	89		66		67		79		65				77	
	2004	92		68		81		83		65				81	
	2005	95		70		83		89		69		105		86	
	2006	98		76		85		94		74		101		89	
Kehitysvammahuollon nettokustannukset asiakasta kohti	2002	28 152		20 716		19 543		17 183		15 201				21 863	2,9
	2003	27 888	-0,9	20 150	-2,7	19 593	0,3	18 897	10,0	15 866	4,4			22 068	0,9
	2004	29 610	6,2	19 985	-0,8	23 214	18,5	20 672	9,4	16 973	7,0			23 629	7,1
	2005	31 965	8,0	21 018	5,2	23 756	2,3	22 066	6,7	18 455	8,7	23 242		24 927	5,5
	2006	34 227	7,1	22 914	9,0	25 792	8,6	23 903	8,3	20 029	8,5	21 569	-7,2	26 414	6,0
Kehitysvammahuollon nettokustannukset asiakasta kohti DEFL	2002	32 071		23 599		22 264		19 575		17 317				24 907	
	2003	30 779		22 239		21 624		20 856		17 511				24 356	
	2004	31 551		21 295		24 736		22 027		18 086				25 178	
	2005	32 895		21 630		24 447		22 708		18 992		23 918		25 652	
	2006	34 227	4,1	22 914	5,9	25 792	5,5	23 903	5,3	20 029	5,5	21 569	-9,8	26 414	3,0
<b>Muutos % 02-06 (04-06)</b>		<b>6,7</b>		<b>-2,9</b>		<b>15,8</b>		<b>22,1</b>		<b>15,7</b>		<b>-9,8</b>		<b>3,0</b>	

		HELSINKI	muutos-%	ESPOO	muutos-%	VANTAA	muutos-%	TURKU	muutos-%	TAMPERE	muutos-%	OULU	muutos-%	KUUSIKKO	muutos-%
<b>Kehitysvammaisten laitoshoido</b>															
Laitoshoidon asiakkaat	2002	467		120		69		184		201				1 041	
	2003	468	0,2	130	8,3	76	10,1	166	-9,8	180	-10,4			1 020	-2,0
	2004	460	-1,7	125	-3,8	85	11,8	178	7,2	187	3,9			1 035	1,5
	2005	471	2,4	136	8,8	80	-5,9	173	-2,8	198	5,9	261		1 319	
	2006	450	-4,5	126	-7,4	90	12,5	171	-1,2	191	-3,5	236	-9,6	1 264	-4,2
Laitoshoidon käyttöpäivät	2002	129 068		24 772		18 634		44 679		48 609				265 762	
	2003	125 593	-2,7	24 672	-0,4	18 933	1,6	45 026	0,8	47 529	-2,2			261 753	-1,5
	2004	125 535	0,0	23 324	-5,5	19 688	4,0	44 205	-1,8	46 579	-2,0			259 331	-0,9
	2005	120 934	-3,7	22 213	-4,8	20 603	4,6	44 592	0,9	46 946	0,8	31 389		286 677	
	2006	117 191	-3,1	21 753	-2,1	22 100	7,3	45 575	2,2	46 371	-1,2	30 212	-3,7	283 202	-1,2
josta tilapäisen laitoshoidon käyttöpäivät	2002	5 351		1 747		1 105		1 256		2 417				11 876	
	2003	5 359	0,1	2 702	54,7	1 442	30,5	1 624	29,3	2 570	6,3			13 697	15,3
	2004	6 294	17,4	2 848	5,4	1 217	-15,6	1 924	18,5	3 040	18,3			15 323	11,9
	2005	6 623	5,2	2 708	-4,9	1 059	-13,0	2 485	29,2	4 011	31,9	1 740		18 626	
	2006	6 050	-8,7	2 956	9,2	1 332	25,8	1 770	-28,8	3 808	-5,1	2 538	45,9	18 454	-0,9
Laitoshoidon käyttöpäiviä asiakasta kohden	2002	276		206		270		243		242				255	
	2003	268	-2,9	190	-8,1	249	-7,8	271	11,7	264	9,2			257	0,5
	2004	273	1,7	187	-1,7	232	-7,0	248	-8,4	249	-5,7			251	-2,4
	2005	257	-5,9	163	-12,5	258	11,2	258	3,8	237	-4,8	120		217	-13,3
	2006	260	1,4	173	5,7	246	-4,7	267	3,4	243	2,4	128	6,4	224	3,1
Laitoshoidon nettokustannukset euroa	2002	19 294 322		3 232 418		2 261 842		5 525 261		5 456 975				35 770 818	
	2003	19 232 679	-0,3	3 193 720	-1,2	2 180 285	-3,6	5 844 370	5,8	5 889 155	7,9			36 340 209	1,6
	2004	20 181 792	4,9	3 283 436	2,8	2 630 541	20,7	6 047 584	3,5	6 164 510	4,7			38 307 863	5,4
	2005	21 179 982	4,9	3 459 137	5,4	2 907 031	10,5	6 743 262	11,5	7 181 147	16,5	5 283 120		46 753 679	22,0
	2006	22 233 660	5,0	3 860 922	11,6	3 275 072	12,7	7 638 679	13,3	7 673 738	6,9	5 292 475	0,2	49 974 546	30,5
Laitoshoidon nettokustannukset euroa DEFL	2002	21 980 179		3 682 385		2 576 701		6 294 402		6 216 611				40 750 278	
	2003	21 226 526		3 524 812		2 406 315		6 450 254		6 499 682				40 107 588	
	2004	21 504 602		3 498 648		2 802 959		6 443 971		6 568 561				40 818 742	
	2005	21 795 995		3 559 745		2 991 581		6 939 388		7 390 008		5 436 778		48 113 495	
	2006	22 233 660		3 860 922		3 275 072		7 638 679		7 673 738		5 292 475		49 974 546	
<b>Muutos % 02-06 (04-06)</b>		<b>1,2</b>		<b>4,8</b>		<b>27,1</b>		<b>21,4</b>		<b>23,4</b>		<b>-2,7</b>		<b>3,9</b>	
Laitoshoidon nettokustannukset asiakasta kohti	2002	41 315		26 937		32 780		30 029		27 149				34 362	
	2003	41 095	-0,5	24 567	-8,8	28 688	-12,5	35 207	17,2	32 718	20,5			36 340 209	3,7
	2004	43 873	6,8	26 267	6,9	30 948	7,9	33 975	-3,5	32 965	0,8			37 012	3,9
	2005	44 968	2,5	25 435	-3,2	36 338	17,4	38 978	14,7	36 268	10,0	20 242		35 446	-4,2
	2006	49 408	9,9	30 642	20,5	36 390	0,1	44 671	14,6	40 177	10,8	22 426	10,8	39 537	11,5
Laitoshoidon nettokustannukset asiakasta kohti DEFL	2002	47 067		30 687		37 343		34 209		30 928		0		39 145	
	2003	45 356	-3,6	27 114	-11,6	31 662	-15,2	38 857	13,6	36 109	16,8	0		39 321	0,4
	2004	46 749	3,1	27 989	3,2	32 976	4,1	36 202	-6,8	35 126	-2,7	0		39 438	0,3
	2005	46 276	-1,0	26 175	-6,5	37 395	13,4	40 112	10,8	37 323	6,3	20 831		36 477	-7,5
	2006	49 408	6,8	30 642	17,1	36 390	-2,7	44 671	11,4	40 177	7,6	22 426	7,7	39 537	8,4
Laitoshoidon nettokustannukset käyttöpäivää kohti	2002	149		130		121		124		112				135	
	2003	153	2,4	129	-0,8	115	-5,1	130	5,0	124	10,4			139	3,1
	2004	161	5,0	141	8,8	134	16,0	137	5,4	132	6,8			148	6,4
	2005	175	8,9	156	10,6	141	5,6	151	10,5	153	15,6	168		163	10,4
	2006	190	8,3	177	14,0	148	5,0	168	10,8	165	8,2	175	4,1	176	8,2

		muutos-%	muutos-%	muutos-%	muutos-%	muutos-%	muutos-%	muutos-%	muutos-%	muutos-%	muutos-%	muutos-%
		HELSENKI	ESPOO	VANTAA	TURKU	TAMPERE	OULU	KUUSIKKO				
<b>Kehitysvammaisten perhehoito</b>												
Perhehoidon asiakkaat	2002	180	135	119	33	29		496				
	2003	174 -3,3	140 3,7	126 5,9	31 -6,1	32 10,3		503 1,4				
	2004	167 -4,0	130 -7,1	132 4,8	39 25,8	32 0,0		500 -0,6				
	2005	149 -10,8	131 0,8	130 -1,5	32 -17,9	36 12,5	14	492 -1,6				
	2006	146 -2,0	110 -16,0	118 -9,2	36 12,5	37 2,8	7 -50,0	454 -7,7				
Perhehoidon käyttöpäivät	2002	33 773	12 332	9 044	6 633	6 255		68 037				
	2003	33 888 0,3	13 016 5,5	9 116 0,8	6 405 -3,4	6 320 1,0		68 745 1,0				
	2004	33 257 -1,9	13 739 5,6	9 262 1,6	6 186 -3,4	6 025 -4,7		68 469 -0,4				
	2005	33 301 0,1	13 443 -2,2	8 667 -6,4	6 085 -1,6	6 352 5,4	4 251	72 099 5,3				
	2006	32 950 -1,1	13 280 -1,2	8 779 1,3	5 990 -1,6	7 283 14,7	1 882 -55,7	70 164 -2,7				
josta tilapäisen perhehoidon käyttöpäivät	2002	2 944	1 852	3 118	638	163		8 715				
	2003	2 415 -18,0	1 749 -5,6	3 032 -2,8	743 16,5	167 2,5		8 106 -7,0				
	2004	2 109 -12,7	2 495 42,7	3 151 3,9	988 33,0	180 7,8		8 923 10,1				
	2005	1 485 -29,6	1 811 -27,4	3 016 -4,3	754 -23,7	354 96,7	76	7 496				
	2006	1 511 1,8	1 415 -21,9	2 751 -8,8	689 -8,6	344 -2,8	89 17,1	6 799 -9,3				
Tilapäisen perhehoidon käyttöpäivät % perhehoidon käyttöpäivistä	2002	8,7	15,0	34,5	9,6	2,6		12,8				
	2003	7,1	13,4	33,3	11,6	2,6		11,8				
	2004	6,3	18,2	34,0	16,0	3,0		13,0				
	2005	4,5	13,5	34,8	12,4	5,6	1,8	10,4				
	2006	4,6	10,7	31,3	11,5	4,7	4,7	9,7				
Perhehoidon käyttöpäiviä asiakasta kohden	2002	188	91	76	201	216		137				
	2003	195 3,8	93 1,8	72 -4,8	207 2,8	198 -8,4		137 -0,4				
	2004	199 2,3	106 13,7	70 -3,0	159 -23,2	188 -4,7		137 0,2				
	2005	223 12,2	103 -2,9	67 -5,0	190 19,9	176 -6,3	304	147 7,0				
	2006	226 1,0	121 17,6	74 11,6	166 -12,5	197 11,6	269 -11,5	155 5,5				
Perhehoidon nettokustannukset euroa	2002	1 367 789	595 900	414 703	150 629	175 140		2 704 161				
	2003	1 488 679 8,8	692 444 16,2	451 680 8,9	178 094 18,2	183 276 4,6		2 994 173 10,7				
	2004	1 566 492 5,2	703 630 1,6	455 628 0,9	188 957 6,1	177 857 -3,0		3 092 564 3,3				
	2005	1 740 023 11,1	784 629 11,5	441 802 -3,0	226 459 19,8	194 533 9,4	228 505	3 615 951				
	2006	1 719 894 -1,2	835 309 6,5	484 764 9,7	207 378 -8,4	255 025 31,1	55 813 -75,6	3 558 183 -1,6				
Perhehoidon nettokustannukset euroa DEFL	2002	1 558 191	678 852	472 432	171 597	199 520		3 080 593				
	2003	1 643 010	764 229	498 506	196 557	202 276		3 304 578				
	2004	1 669 167	749 749	485 492	201 342	189 515		3 295 265				
	2005	1 790 631	807 450	454 652	233 045	200 191	235 151	3 721 120				
	2006	1 719 894	835 309	484 764	207 378	255 025	55 813	3 558 183				
<b>Muutos % 02-06 (04-06)</b>		<b>10,4</b>	<b>23,0</b>	<b>2,6</b>	<b>20,9</b>	<b>27,8</b>	<b>-76,3</b>	<b>-4,4</b>				
Perhehoidon nettokustannukset asiakasta kohden	2002	7 599	4 414	3 485	4 565	6 039		5 452				
	2003	8 556 12,6	4 946 12,1	3 585 2,9	5 745 25,9	5 727 -5,2		5 953 9,2				
	2004	9 380 9,6	5 413 9,4	3 452 -3,7	4 845 -15,7	5 558 -3,0		6 185 3,9				
	2005	11 678 24,5	5 990 10,7	3 398 -1,5	7 077 46,1	5 404 -2,8	16 322	7 349 18,8				
	2006	11 780 0,9	7 594 26,8	4 108 20,9	5 761 -18,6	6 893 27,6	7 973 -51,1	7 837 6,6				
Perhehoidon nettokustannukset käyttöpäivää kohden	2002	40	48	46	23	28		40				
	2003	44 8,5	53 10,1	50 8,1	28 22,4	29 3,6		44 9,6				
	2004	47 7,2	51 -3,7	49 -0,7	31 9,9	30 1,8		45 3,7				
	2005	52 10,9	58 14,0	51 3,6	37 21,8	31 3,7	54	50 11,0				
	2006	52 -0,1	63 7,8	55 8,3	35 -7,0	35 14,3	30 -44,8	51 1,1				

		HELSINKI		ESPOO		VANTAA		TURKU		TAMPERE		OULU		KUUSIKKO	
		muutos-%		muutos-%		muutos-%		muutos-%		muutos-%		muutos-%		muutos-%	
<b>Kehitysvammaisten asumispalvelut</b>															
<b>Asumispalvelujen asiakkaat</b>	2002	743		287		254		255		282				1 821	
	2003	726	-2,3	305	6,3	279	9,8	276	8,2	262	-7,1			1 848	1,5
	2004	735	1,2	313	2,6	295	5,7	294	6,5	272	3,8			1 909	3,3
	2005	723	-1,6	327	4,5	319	8,1	290	-1,4	276	1,5	248		2 183	
	2006	717	-0,8	325	-0,6	353	10,7	297	2,4	296	7,2	289	16,5	2 277	4,3
<b>Asumispalvelujen käyttöpäivät</b>	2002	201 948		61 530		66 943		59 899		68 180				458 500	
	2003	197 787	-2,1	62 791	2,0	64 742	-3,3	64 817	8,2	72 598	6,5			462 735	0,9
	2004	201 367	1,8	66 067	5,2	68 636	6,0	73 503	13,4	71 446	-1,6			481 019	4,0
	2005	204 271	1,4	75 627	14,5	72 573	5,7	77 304	5,2	72 584	1,6	83 956		586 315	
	2006	211 796	3,7	69 480	-8,1	73 679	1,5	77 688	0,5	75 531	4,1	93 854	11,8	602 028	2,7
<b>josta tilapäisten asiakkaiden käyttöpäivät</b>	2002	7 767		3 067		4 795		2 931		924				19 484	
	2003	7 685	-1,1	4 406	43,7	3 724	-22,3	3 259	11,2	835	-9,6			19 909	2,2
	2004	8 329	8,4	4 433	0,6	4 490	20,6	3 144	-3,5	1 010	21,0			21 406	7,5
	2005	8 528	11,0	3 824	-13,2	4 122	10,7	2 871	-11,9	1 300	55,7	1 355		22 000	
	2006	8 141	-4,5	3 756	-1,8	4 442	7,8	2 828	-1,5	1 208	-7,1	1 645	21,4	22 020	0,1
<b>Asumispalvelujen käyttöpäivät /asiakas</b>	2002	272		214		264		235		242				252	
	2003	272	0,2	206	-4,0	232	-12,0	235	0,0	277	14,6			250	-0,6
	2004	274	0,6	211	2,5	233	0,3	250	6,5	263	-5,2			252	0,6
	2005	283	3,1	231	9,6	228	-2,2	267	6,6	263	0,1	339		269	6,6
	2006	295	4,6	214	-7,6	209	-8,3	262	-1,9	255	-3,0	325	-4,1	264	-1,6
<b>Asumispalvelujen nettokustannukset</b>	2002	14 753 131		4 454 752		4 828 318		3 788 702		2 300 398				30 125 301	
	2003	15 174 798	2,9	4 568 777	2,6	4 677 108	-3,1	4 099 034	8,2	2 660 557	15,7			31 180 274	3,5
	2004	15 946 775	5,1	5 523 123	20,9	6 135 489	31,2	4 882 914	19,1	2 772 836	4,2			35 261 137	13,1
	2005	17 107 320	7,3	6 394 162	15,8	6 842 335	11,5	5 352 884	9,6	3 151 543	13,7	5 087 560		43 935 804	
	2006	18 565 864	8,5	7 346 231	14,9	7 418 344	8,4	5 960 037	11,3	3 711 365	17,8	5 375 365	5,7	48 377 206	10,1
<b>Asumispalvelujen nettokustannukset DEFL</b>	2002	16 806 834		5 074 874		5 500 442		4 316 107		2 620 624				34 318 880	
	2003	16 747 965		5 042 421		5 161 982		4 523 980		2 936 376				34 412 724	
	2004	16 992 002		5 885 135		6 537 638		5 202 963		2 954 581				37 572 319	
	2005	17 604 881		6 580 134		7 041 342		5 508 571		3 243 205		5 235 530		45 213 663	
	2006	18 565 864		7 346 231		7 418 344		5 960 037		3 711 365		5 375 365		48 377 206	
<b>Muutos % 02-06 (04-06)</b>		<b>10,5</b>		<b>44,8</b>		<b>34,9</b>		<b>38,1</b>		<b>41,6</b>		<b>2,7</b>		<b>7,0</b>	
<b>Asumispalvelujen nettokustannukset asiakasta kohti</b>	2002	19 856		15 522		19 009		14 858		8 157				16 543	
	2003	20 902	5,3	14 980	-3,5	16 764	-11,8	14 852	0,0	10 155	24,5			16 872	2,0
	2004	21 696	3,8	17 646	17,8	20 798	24,1	16 609	11,8	10 194	0,4			18 471	9,5
	2005	23 662	9,1	19 554	10,8	21 449	3,1	18 458	11,1	11 419	12,0	20 514		20 126	9,0
	2006	25 894	9,4	22 604	15,6	21 015	-2,0	20 067	8,7	12 538	9,8	18 600	-9,3	21 246	5,6
<b>Asumispalvelujen nettokustannukset asiakasta kohti DEFL</b>	2002	22 620		17 682		21 655		16 926		9 293				18 846	
	2003	23 069		16 533		18 502		16 391		11 208				18 622	-1,2
	2004	23 118		18 802		22 161		17 697		10 862				19 682	5,7
	2005	24 350		20 123		22 073		18 995		11 751		21 111		20 712	5,2
	2006	25 894		22 604		21 015		20 067		12 538		18 600	-11,9	21 246	2,6
<b>Asumispalvelujen nettokustannukset käyttöpäivää kohden</b>	2002	73		72		72		63		34				66	
	2003	77	5,0	73	0,5	72	0,2	63	0,0	37	8,6			67	2,6
	2004	79	3,2	84	14,9	89	23,7	66	5,0	39	5,9			73	8,8
	2005	84	5,8	85	1,1	94	5,5	69	4,2	43	11,9	61		75	2,2
	2006	88	4,7	106	25,1	101	6,8	77	10,8	49	13,2	57	-5,5	80	7,2

		HELSINKI	muutos-%	ESPOO	muutos-%	VANTAA	muutos-%	TURKU	muutos-%	TAMPERE	muutos-%	OULU	muutos-%	KUUSIKKO	muutos-%
<b>Autettu asuminen</b>															
Autetun asumisen asiakkaat	2002	482		207		206		175		142				1 212	
	2003	463	-3,9	211	1,9	229	11,2	192	9,7	128	-9,9			1 223	0,9
	2004	486	5,0	235	11,4	247	7,9	202	5,2	140	9,4			1 310	7,1
	2005	472	-2,9	218	-7,2	270	9,3	185	-8,4	143	2,1	146		1 434	
	2006	457	-3,2	244	11,9	300	11,1	182	-1,6	164	14,7	189	29,5	1 536	7,1
Autetun asumisen käyttöpäivät	2002	106 182		38 334		50 952		31 053		23 226				249 747	
	2003	102 526	-3,4	37 403	-2,4	48 631	-4,6	31 835	2,5	27 678	19,2			248 073	-0,7
	2004	110 551	7,8	42 099	12,6	53 139	9,3	37 506	17,8	27 395	-1,0			270 690	9,1
	2005	115 545	4,5	38 052	-9,6	55 970	5,3	41 890	11,7	28 849	5,3	48 700		329 006	
	2006	120 416	4,2	39 435	3,6	57 165	2,1	41 733	-0,4	31 662	9,8	54 893	12,7	345 304	5,0
Autetun asumisen käyttöpäivät asiakasta kohden	2002	220		185		247		177		164				206	
	2003	221	0,5	177	-4,3	212	-14,1	166	-6,6	216	32,2			203	-1,6
	2004	227	2,7	179	1,1	215	1,3	186	12,0	196	-9,5			207	1,9
	2005	245	7,6	175	-2,6	207	-3,6	226	22,0	202	3,1	334		229	11,0
	2006	263	7,6	162	-7,4	191	-8,1	229	1,3	193	-4,3	290	-12,9	225	-2,0
Autetun asumisen nettokustannukset	2002	10 459 076		3 715 002		4 216 857		2 791 614		1 483 071				22 665 620	
	2003	10 842 219	3,7	3 767 053	1,4	4 041 671	-4,2	3 029 504	8,5	1 830 686	23,4			23 511 133	3,7
	2004	12 620 934	16,4	4 409 762	17,1	5 481 546	35,6	3 741 266	23,5	1 917 893	4,8			28 171 401	19,8
	2005	13 025 746	3,2	5 064 990	14,9	6 068 275	10,7	4 146 402	10,8	2 234 760	16,5	4 362 495		34 902 668	
	2006	13 947 571	7,1	5 840 681	15,3	6 601 688	8,8	4 727 934	14,0	2 682 991	20,1	4 767 288	9,3	38 568 154	10,5
Autetun asumisen nettokustannukset DEFL	2002	11 915 027		4 232 147		4 803 863		3 180 219		1 689 521				25 820 777	
	2003	11 966 229	0,4	4 157 582	-1,8	4 460 670	-7,1	3 343 572	5,1	2 020 473	19,6			25 948 526	0,5
	2004	13 448 170	12,4	4 698 799	13,0	5 840 832	30,9	3 986 486	19,2	2 043 601	1,1			30 017 888	15,7
	2005	13 404 596	-0,3	5 212 304	10,9	6 244 769	6,9	4 266 999	7,0	2 299 757	12,5	4 489 377		35 917 801	
	2006	13 947 571	4,1	5 840 681	12,1	6 601 688	5,7	4 727 934	10,8	2 682 991	16,7	4 767 288	6,2	38 568 154	7,4
<b>Muutos % 02-06 (04-06)</b>			<b>17,1</b>		<b>38,0</b>		<b>37,4</b>		<b>48,7</b>		<b>58,8</b>		<b>6,2</b>		<b>7,4</b>
Autetun asumisen nettokustannukset asiakasta kohti	2002	21 699	5,7	17 947	7,4	20 470	17,3	15 952	5,2	10 444	21,9			18 701	9,9
	2003	23 417	7,9	17 853	-0,5	17 649	-13,8	15 779	-1,1	14 302	36,9			19 224	2,8
	2004	25 969	10,9	18 765	5,1	22 192	25,7	18 521	17,4	13 699	-4,2			21 505	11,9
	2005	27 597	6,3	23 234	23,8	22 475	1,3	22 413	21,0	15 628	14,1	29 880		24 339	13,2
	2006	30 520	10,6	23 937	3,0	22 006	-2,1	25 978	15,9	16 360	4,7	25 224	-15,6	25 109	3,2
Autetun asumisen nettokustannukset asiakasta kohden DEFL	2002	24 720		20 445		23 320		18 173		11 898		0		21 304	
	2003	25 845	4,6	19 704	-3,6	19 479	-16,5	17 414	-4,2	15 785	32,7	0		21 217	-0,4
	2004	27 671	7,1	19 995	1,5	23 647	21,4	19 735	13,3	14 597	-7,5	0		22 914	8,0
	2005	28 400	2,6	23 910	19,6	23 129	-2,2	23 065	16,9	16 082	10,2	30 749		25 047	9,3
	2006	30 520	7,5	23 937	0,1	22 006	-4,9	25 978	12,6	16 360	1,7	25 224	-18,0	25 109	0,2
Autetun asumisen nettokustannukset käyttöpäivää kohden	2002	99	9,0	97	7,1	83	-8,1	90	-8,5	64	9,6			91	3,0
	2003	106	7,4	101	3,9	83	0,4	95	5,9	66	3,6			95	4,4
	2004	114	8,0	105	4,0	103	24,1	100	4,8	70	5,8			104	9,8
	2005	113	-1,3	133	27,1	108	5,1	99	-0,8	77	10,6	90		106	1,9
	2006	116	2,7	148	11,3	115	6,5	113	14,5	85	9,4	87	-3,0	112	5,3

		muutos-%	muutos-%	muutos-%	muutos-%	muutos-%	muutos-%	muutos-%	muutos-%	muutos-%	muutos-%	
		HELSENKI	ESPOO	VANTAA	TURKU	TAMPERE	OULU	KUUSIKKO				
<b>Ohjattu asuminen</b>												
Ohjatus asuminen asiakkaat	2002	217	82	44	78	87		508			1,8	
	2003	215	78	41	89	82		505			-0,6	
	2004	211	78	41	91	78		499			-1,2	
	2005	197	71	43	91	78	58	538				
	2006	206	55	46	91	78	54	530	-6,9		-1,5	
Ohjatus asuminen käyttöpäivät	2002	68 226	20 066	13 467	25 561	26 439		153 759			-0,5	
	2003	68 077	19 548	13 007	29 332	26 529		156 493			1,8	
	2004	64 202	22 873	13 707	31 982	26 257		159 021			1,6	
	2005	62 337	18 192	14 413	29 209	25 145	19 468	168 764				
	2006	63 495	19 348	13 999	29 772	25 374	21 865	173 853	12,3		3,0	
josta tilapäisten asiakkaiden käyttöpäivät	2002	671	733	0	0	193		1 597				
	2003	787	1 504	0	157	197		2 645			65,6	
	2004	803	1 283	0	27	150		2 263			-14,4	
	2005	818	622	0	18	76	42	1 576				
	2006	943	493	72	45	114	71	1 738	69,0		10,3	
Ohjatus asuminen käyttöpäivät asiakasta kohden	2002	314	245	306	328	304		303				
	2003	317	251	317	330	324		310			2,4	
	2004	304	293	334	351	337		319			2,8	
	2005	316	256	335	321	322	336	314			-1,6	
	2006	308	352	304	327	325	365	328	8,7		4,6	
Ohjatus asuminen nettokustannukset	2002	3 758 614	693 100	565 798	948 426	647 977		6 613 915				
	2003	3 752 027	776 633	593 492	1 020 147	661 721		6 804 020			2,9	
	2004	2 892 085	1 038 779	598 815	1 079 167	689 672		6 298 518			-7,4	
	2005	3 689 158	1 103 654	725 000	1 073 370	741 777	638 807	7 971 766				
	2006	4 029 084	1 181 010	767 163	1 117 043	824 153	495 392	8 413 845	-22,5		5,5	
Ohjatus asuminen nettokustannukset DEFL	2002	4 281 830	789 583	644 560	1 080 451	738 178		7 534 602				
	2003	4 140 999	857 146	655 019	1 125 905	730 321		7 509 391			-0,3	
	2004	3 081 646	1 106 865	638 064	1 149 901	734 876		6 711 353			-10,6	
	2005	3 796 456	1 135 753	746 086	1 104 589	763 351	657 387	8 203 622				
	2006	4 029 084	1 181 010	767 163	1 117 043	824 153	495 392	8 413 845	-24,6		2,6	
<b>Muutos % 02-06 (04-06)</b>		<b>-5,9</b>	<b>49,6</b>	<b>19,0</b>	<b>3,4</b>	<b>11,6</b>		<b>-24,6</b>			<b>2,6</b>	
Ohjatus asuminen nettokustannukset asiakasta kohti	2002	17 321	8 452	12 859	12 159	7 448		13 020			5,6	
	2003	17 451	9 957	14 475	11 462	8 070		13 473			3,5	
	2004	13 707	13 318	16 605	11 859	8 842		12 622			-6,3	
	2005	18 727	15 544	16 860	11 795	9 510	11 014	14 817			17,4	
	2006	19 559	21 473	16 677	12 275	10 566	9 174	15 875	-16,7		7,1	
Ohjatus asuminen nettokustannukset käyttöpäivää kohden	2002	55	35	42	37	25		43			8,1	
	2003	55	40	46	35	25		43			1,1	
	2004	45	45	44	34	26		40			-8,9	
	2005	59	61	50	37	29	33	47			19,3	
	2006	63	61	55	38	32	23	48	-31,0		2,5	
<b>Tuettu asuminen</b>												
Tuetus asuminen asiakkaat	2002	86	9	7	9	53		164			-7,3	
	2003	78	16	9	10	52		165			0,6	
	2004	79	21	7	11	54		172			4,2	
	2005	76	38	6	17	59	44	240				
	2006	85	35	7	17	54	46	244	4,5		1,7	
Tuetus asuminen käyttöpäivät	2002	27 540	3 130	2 524	3 285	18 515		54 994			-1,5	
	2003	27 184	5 840	3 104	3 650	18 391		58 169			5,8	
	2004	26 614	6 946	2 156	4 015	17 794		57 525			-1,1	
	2005	26 389	19 383	2 190	6 205	18 590	15 788	88 545				
	2006	27 885	10 697	2 515	6 183	18 495	17 096	82 871	8,3		-6,4	
Tuetus asuminen käyttöpäivät asiakasta kohden	2002	320	348	361	..	349		335			6,3	
	2003	349	365	345	365	354		353			5,1	
	2004	337	331	308	365	330		334			-5,1	
	2005	347	510	365	365	315	359	369			10,3	
	2006	328	306	359	364	343	365	340	1,7		-7,9	
Tuetus asuminen nettokustannukset	2002	535 441	46 650	45 663	48 662	169 350		845 766			14,8	
	2003	580 552	25 091	41 945	49 383	168 150		865 121			2,3	
	2004	433 756	74 582	55 128	62 481	165 271		791 218			-17,1	
	2005	392 416	225 518	49 060	133 112	175 006	86 258	1 061 370				
	2006	589 208	324 540	49 493	115 060	204 221	112 685	1 395 207	30,6		31,5	
Tuetus asuminen nettokustannukset DEFL	2002	609 977	53 144	52 019	55 436	192 924		963 500				
	2003	640 738	27 692	46 293	54 503	185 582		954 808			-0,9	
	2004	462 186	79 470	58 741	66 576	176 104		843 078			-11,7	
	2005	403 829	232 077	50 487	136 984	180 096	88 767	1 092 240				
	2006	589 208	324 540	49 493	115 060	204 221	112 685	1 395 207	26,9		27,7	
<b>Muutos % 02-06 (04-06)</b>		<b>-3,4</b>	<b>510,7</b>	<b>-4,9</b>	<b>107,6</b>	<b>5,9</b>		<b>27,7</b>				
Tuetus asuminen nettokustannukset käyttöpäivää kohti	2002	19	15	18	15	9		15				
	2003	21	4	14	14	9		15				
	2004	16	11	26	16	9		14				
	2005	15	12	22	21	9	5	12				
	2006	21	30	20	19	11	7	17	20,6		40,5	



		HELSINKI		ESPOO		VANTAA		TURKU		TAMPERE		OULU		KUUSIKKO	
		muutos-%	muutos-%	muutos-%	muutos-%	muutos-%	muutos-%	muutos-%	muutos-%	muutos-%	muutos-%	muutos-%	muutos-%	muutos-%	muutos-%
<b>Kehitysvammahuollon työ- ja päivätoiminta</b>															
Työ- ja päivätoiminnan kaikki asiakkaat	2002	856		256		239		278		388				2 017	
	2003	853	-0,4	319	24,6	278	16,3	274	-1,4	379	-2,3			2 103	4,3
	2004	890	4,3	325	1,9	303	9,0	281	2,6	400	5,5			2 199	4,6
	2005	927	4,2	340	4,6	348	14,9	290	3,2	415	3,8	317		2 637	
	2006	923	-0,4	327	-3,8	360	3,4	303	4,5	415	0,0	281	-11,4	2 609	-1,1
	Suoritteet (päivät)	2002	147 618	4,0	45 872	17,1	34 132	-1,5	47 267	0,6	59 248	2,8			334 137
	2003	142 200	-3,7	48 152	5,0	39 017	14,3	47 008	-0,5	60 739	2,5			337 116	0,9
	2004	147 594	3,8	47 423	-1,5	43 727	12,1	46 104	-1,9	64 560	6,3			349 408	3,6
	2005	152 225	3,1	55 586	17,2	43 395	-0,8	46 356	0,5	64 577	0,0	46 977		409 116	
	2006	155 702	2,3	52 331	-5,9	44 696	3,0	45 599	-1,6	65 809	1,9	58 442	24,4	422 579	3,3
Suoritteet / asiakas	2002	172		179		143		170		153				143	
	2003	167	-3,3	151	-15,8	140	-1,7	172	0,9	160	5,0			137	-3,9
	2004	166	-0,5	146	-3,3	144	2,8	164	-4,4	161	0,7			137	-0,1
	2005	164	-1,0	163	12,0	125	-13,6	160	-2,6	156	-3,6	148		134	-2,4
	2006	169	2,7	160	-2,1	124	-0,4	150	-5,9	159	1,9	208	40,3	142	5,9
	Työ- ja päivätoiminnan nettokustannukset	2002	7 316 321		3 001 594		2 401 498		2 141 457		2 291 920				17 152 790
2003		7 175 378	-1,9	3 603 762	20,1	2 769 498	15,3	2 097 100	-2,1	2 396 597	4,6			18 042 335	5,2
2004		8 121 532	13,2	3 503 585	-2,8	3 245 391	17,2	2 086 273	-0,5	2 644 061	10,3			19 600 842	8,6
2005		8 520 267	4,9	3 678 089	5,0	3 087 483	-4,9	2 176 505	4,3	2 704 588	2,3	2 115 359		22 282 291	
2006		9 372 568	10,0	3 672 694	-0,1	3 157 723	2,3	2 152 935	-1,1	3 099 938	14,6	1 943 830	-8,1	23 399 689	5,0
Työ- ja päivätoiminnan nettokustannukset DEFL		2002	8 334 786		3 419 430		2 735 797		2 439 558		2 610 966				19 540 536
	2003	7 919 247		3 977 363		3 056 611		2 314 506		2 645 052				19 912 779	
	2004	8 653 856		3 733 227		3 458 109		2 223 017		2 817 365				20 885 574	
	2005	8 768 076		3 785 065		3 177 281		2 239 808		2 783 250		2 176 884		22 930 364	
	2006	9 372 568		3 672 694		3 157 723		2 152 935		3 099 938		1 943 830		23 399 689	
	<b>Muutos % 02-06 (04-06)</b>		<b>12,5</b>		<b>7,4</b>		<b>15,4</b>		<b>-11,7</b>		<b>18,7</b>		<b>-10,7</b>		<b>2,0</b>
Nettokustannukset asiakasta kohti	2002	8 547	6,8	11 725		10 048	3,0	7 703	9,2	5 907	-1,9			8 504	-9,2
	2003	8 412	-1,6	11 297		9 962	-0,9	7 654	-0,6	6 323	7,1			8 579	0,9
	2004	9 125	8,5	10 780		10 711	7,5	7 424	-3,0	6 610	4,5			8 914	3,9
	2005	9 191	0,7	9 191		8 872	-17,2	7 505	1,1	6 517	-1,4	6 673		8 450	-5,2
	2006	10 154	10,5	11 231		8 771	-1,1	7 105	-5,3	7 470	14,6	6 918	3,7	8 969	6,1
	Nettokustannukset asiakasta kohti DEFL	2002	9 737		13 357		11 447		8 775		6 729		0		9 688
2003		9 284	-4,7	12 468	-6,7	10 995	-3,9	8 447	-3,7	6 979	3,7	0		9 469	-2,3
2004		9 723	4,7	11 487	-7,9	11 413	3,8	7 911	-6,3	7 043	0,9	0		9 498	0,3
2005		9 459	-2,7	9 459	-17,7	9 130	-20,0	7 723	-2,4	6 707	-4,8	6 867		8 696	-8,4
2006		10 154	7,4	11 231	18,7	8 771	-3,9	7 105	-8,0	7 470	11,4	6 918	0,7	8 969	3,1
Nettokustannukset suoritetta kohti		2002	50		65		70		45		39				51
	2003	50	1,8	75	14,4	71	0,9	45	-1,5	39	2,0			54	4,3
	2004	55	9,0	74	-1,3	74	4,6	45	1,4	41	3,8			56	4,8
	2005	56	1,7	66	-10,4	71	-4,1	47	3,8	42	2,3	45		54	-2,9
	2006	60	7,5	70	6,1	71	-0,7	47	0,6	47	12,5	33	-26,1	55	1,7
	<b>Päivä- ja työtoimintakeskukset</b>														
Päivä- ja työtoiminnan asiakkaat	2002	748	0,1	232	7,4	228	13,4	252	-6,3	345	8,5			1 805	3,1
	2003	741	-0,9	249	7,3	248	8,8	239	-5,2	334	-3,2			1 811	0,3
	2004	784	5,8	273	9,6	274	10,5	252	5,4	359	7,5			1 942	7,2
	2005	826	5,4	285	4,4	302	10,2	261	3,6	400	11,4	221		2 295	
	2006	816	-1,2	274	-3,9	318	5,3	274	5,0	379	-5,3	196	-11,3	2 257	-1,7
	Päivätoiminnan ja työtoiminnan suoritteet	2002	120 366	2,7	38 206	12,8	32 110	5,4	42 755	1,3	52 913	3,1			286 350
2003		115 033	-4,4	39 356	3,0	35 353	10,1	41 237	-3,6	54 218	2,5			285 197	-0,4
2004		121 529	5,6	39 800	1,1	37 698	6,6	40 288	-2,3	56 781	4,7			296 096	3,8
2005		126 147	3,8	48 338	21,5	36 873	-2,2	40 814	1,3	56 015	-1,3	30 635		338 822	
2006		130 562	3,5	44 896	-7,1	37 304	1,2	39 691	-2,8	55 480	-1,0	39 921	30,3	347 854	2,7
Päivätoiminnan ja työtoiminnan suoritteet asiakasta kohti		2002	161	2,6	165	5,0	141	-7,1	170	8,1	153	-5,0			159
	2003	155	-3,5	158	-4,0	143	1,2	173	1,7	162	5,8			157	-0,7
	2004	155	-0,1	146	-7,8	138	-3,5	160	-7,3	158	-2,6			152	-3,2
	2005	153	-1,5	170	16,3	122	-11,3	156	-2,2	140	-11,5	139		148	-3,2
	2006	160	4,8	164	-3,4	117	-3,9	145	-7,4	146	4,5	204	46,9	154	4,4

		HELSINKI		ESPOO		VANTAA		TURKU		TAMPERE		OULU		KUUSIKKO	
		muutos-%		muutos-%		muutos-%		muutos-%		muutos-%		muutos-%		muutos-%	
<b>Tuettu työtoiminta/avotyötoiminta sekä tuettu työ / tuettu työllistyminen</b>															
Tuettu työtoiminta/avotyötoiminta sekä tuettu työ / tuettu työllistyminen asiakkaat	2002	197	2,6	50	42,9	11	-62,1	27	12,5	43	26,5			328	4,5
	2003	208	5,6	70	40,0	30		35	29,6	45	4,7			388	18,3
	2004	218	4,8	62	-11,4	39	30,0	39	11,4	52	15,6			410	5,7
	2005	200	-8,3	55	-11,3	40	2,6	29	-25,6	66	26,9	96		486	
	2006	183	-8,5	53	-3,6	50	25,0	41	41,4	72	9,1	85	-11,5	484	-0,4
<b>Muutos % 03-06</b>		<b>-12,0</b>		<b>-24,3</b>		<b>66,7</b>		<b>17,1</b>		<b>60,0</b>		<b>-11,5</b>		<b>-0,4</b>	
Tuetun työtoiminnan/ avotyötoiminnan sekä tuetun työn / tuetun työllistymisen suoritteet	2002	27 252	10,5	7 666	44,2	2 022	-51,9	4 512	-5,7	6 335	0,1			47 787	5,5
	2003	27 167	-0,3	8 796	14,7	3 664	81,2	5 771	27,9	6 521	2,9			51 919	8,6
	2004	26 065	-4,1	7 623	-13,3	6 029	64,5	5 816	0,8	7 779	19,3			53 312	2,7
	2005	26 078	0,0	7 248	-4,9	6 522	8,2	5 542	-4,7	8 562	10,1	16 342		70 294	31,9
	2006	25 140	-3,6	7 435	2,6	7 392	13,3	5 908	6,6	10 329	20,6	18 521	13,3	74 725	6,3
<b>Muutos % 02-06 (04-06)</b>		<b>-7,7</b>		<b>-3,0</b>		<b>265,6</b>		<b>30,9</b>		<b>63,0</b>		<b>13,3</b>		<b>6,3</b>	
Suoritteet asiakasta kohden	2002	138	7,7	153	1,0	184	26,9	167	-16,2	147	-20,9			146	1,0
	2003	131	-5,6	126	-18,0	122	-33,6	165	-1,3	145	-1,6			134	-8,2
	2004	120	-8,5	123	-2,2	155	26,6	149	-9,6	150	3,2			130	-2,8
	2005	130	9,1	132	7,2	163	5,5	191	28,1	130	-13,3	170		145	11,2
	2006	137	5,4	140	6,5	148	-9,3	144	-24,6	143	10,6	218	28,0	154	18,7
<b>Kehitysvammahuollon muut palvelut</b>															
Muiden palvelujen nettokustannukset	2002	1 805 284	-10,5	1 413 993	0,3	1 155 257	28,5	250 504	34,3	507 643	24,6			5 132 681	4,3
	2003	1 967 148	9,0	1 420 750	0,5	1 167 371	1,0	291 285	16,3	627 390	23,6			5 473 944	6,6
	2004	2 210 436	12,4	1 435 203	1,0	1 693 594	45,1	417 395	43,3	648 295	3,3			6 404 923	17,0
	2005	3 268 117	47,8	1 510 730	5,3	1 806 487	6,7	461 933	10,7	535 805	-17,4	486 887		8 069 959	
	2006	3 590 475	9,9	2 226 682	47,4	1 732 316	-4,1	534 290	15,7	522 093	-2,6	425 019	-12,7	9 030 875	11,9
Muiden palvelujen nettokustannukset DEFL	2002	2 056 588		1 610 827		1 316 074		285 375		578 309				5 847 174	
	2003	2 171 082	5,6	1 568 039	-2,7	1 288 392	-2,1	321 482	12,7	692 431	19,7			6 041 426	3,3
	2004	2 355 318	8,5	1 529 273	-2,5	1 804 600	40,1	444 753	38,3	690 787	-0,2			6 824 732	13,0
	2005	3 363 169	42,8	1 554 669	1,7	1 859 028	3,0	475 368	6,9	551 389	-20,2	501 048		8 304 671	
	2006	3 590 475	6,8	2 226 682	43,2	1 732 316	-6,8	534 290	12,4	522 093	-5,3	425 019	-15,2	9 030 875	8,7
<b>Muutos % 02-06 (04-06)</b>		<b>74,6</b>		<b>38,2</b>		<b>31,6</b>		<b>87,2</b>		<b>-9,7</b>		<b>-15,2</b>		<b>8,7</b>	

**VUOSI 2006**

**Helsinki poikkileikkaus**

ikä/asumismuoto	Vanhempien kanssa asuvat	Itsenäisesti asuvat	Tuki-asunnoissa asuvat	Perhehoito	Asuntola	Laitos	Yhteensä
0 - 5-vuotiaat	53			1			54
6 - 17-vuotiaat	332			15		21	368
18 - 25-vuotiaat	172		6	15	36	27	256
26 - 49-vuotiaat	248		39	24	254	126	691
50+ vuotiaat	122		35	35	198	133	523
Yhteensä	927	*)	80	90	488	307	1 892

\*) sisältyy vanhempien kanssa asuviin

**HELSINKI %-osuudet**

Vanhemman/-pien kanssa asuvat	Itsenäisesti asuvat	Tuki-asunnoissa asuvat	Perhehoito	Asuntola	Laitos	Yhteensä
98,1			1,9	0,0	0,0	100
90,2			4,1	0,0	5,7	100
67,2	0,0	2,3	5,9	14,1	10,5	100
35,9	0,0	5,6	3,5	36,8	18,2	100
23,3	0,0	6,7	6,7	37,9	25,4	100
48,9	*)	4,2	4,7	25,8	16,2	100

**ESPOO poikkileikkaus**

ikä/asumismuoto	Vanhempien kanssa asuvat	Itsenäisesti asuvat	Tuki-asunnoissa asuvat	Perhehoito	Asuntola	Laitos	Yhteensä
0 - 5-vuotiaat	56			1		1	58
6 - 17-vuotiaat	259			12	3	4	278
18 - 25-vuotiaat	68	2	2	2	43	4	121
26 - 49-vuotiaat	61	5	11	9	108	31	225
50+ vuotiaat	13	1	5	11	38	11	79
Yhteensä	457	8	18	35	192	51	761

**ESPOO %-osuudet**

Vanhemman/-pien kanssa asuvat	Itsenäisesti asuvat	Tuki-asunnoissa asuvat	Perhehoito	Asuntola	Laitos	Yhteensä
96,6			1,7	0,0	1,7	100
93,2			4,3	1,1	1,4	100
56,2	1,7	1,7	1,7	35,5	3,3	100
27,1	2,2	4,9	4,0	48,0	13,8	100
16,5	1,3	6,3	13,9	48,1	13,9	100
68,0	1,2	2,7	5,2	28,6	7,6	113

**VANTAA poikkileikkaus**

ikä/asumismuoto	Vanhempien kanssa asuvat	Itsenäisesti asuvat	Tuki-asunnoissa asuvat	Perhehoito	Asuntola	Laitos	Yhteensä
0 - 5-vuotiaat	22			0	0	1	23
6 - 17-vuotiaat	192			4	5	7	208
18 - 25-vuotiaat	85	3	1	0	33	8	130
26 - 49-vuotiaat	69	12	1	6	124	29	241
50+ vuotiaat	23	8		5	30	7	73
Yhteensä	391	23	2	15	192	52	675

**VANTAA %-osuudet**

Vanhemman/-pien kanssa asuvat	Itsenäisesti asuvat	Tuki-asunnoissa asuvat	Perhehoito	Asuntola	Laitos	Yhteensä
95,7			0,0	0,0	4,3	100
92,3			1,9	2,4	3,4	100
65,4	2,3	0,8	0,0	25,4	6,2	100
28,6	5,0	0,4	2,5	51,5	12,0	100
31,5	11,0	0,0	6,8	41,1	9,6	100
58,7	3,5	0,3	2,3	28,8	7,8	100

**TURKU poikkileikkaus**

ikä/asumismuoto	Vanhempien kanssa asuvat	Itsenäisesti asuvat	Tuki-asunnoissa asuvat	Perhehoito	Asuntola	Laitos	Yhteensä
0 - 5-vuotiaat	34			3	3	2	36
6 - 17-vuotiaat	162			2	35	7	144
18 - 25-vuotiaat	96	4		5	115	52	315
26 - 49-vuotiaat	102	26	15	4	70	57	170
50+ vuotiaat	22	15	2	14	223	129	844
Yhteensä	416	45	17	14	223	129	844

**TURKU %-osuudet**

Vanhemman/-pien kanssa asuvat	Itsenäisesti asuvat	Tuki-asunnoissa asuvat	Perhehoito	Asuntola	Laitos	Yhteensä
94,4			0,0	0,0	5,6	100
90,5			1,7	1,7	6,1	100
66,7	2,8	0,0	1,4	24,3	4,9	100
32,4	8,3	4,8	1,6	36,5	16,5	100
12,9	8,8	1,2	2,4	41,2	33,5	100
52,5	5,7	2,1	1,7	26,4	15,3	100

**TAMPERE poikkileikkaus**

ikä/asumismuoto	Vanhempien kanssa asuvat	Itsenäisesti asuvat	Tuki-asunnoissa asuvat	Perhehoito	Asuntola	Laitos	Yhteensä
0 - 5-vuotiaat	56			12	3	12	197
6 - 17-vuotiaat	170			5	19	7	146
18 - 25-vuotiaat	105	5	5	8	83	63	333
26 - 49-vuotiaat	106	41	32	8	59	44	178
50+ vuotiaat	17	27	23	33	164	126	910
Yhteensä	454	73	60	33	164	126	910

**TAMPERE %-osuudet**

Vanhemman/-pien kanssa asuvat	Itsenäisesti asuvat	Tuki-asunnoissa asuvat	Perhehoito	Asuntola	Laitos	Yhteensä
100,0			0,0	0,0	0,0	100
86,3			6,1	1,5	6,1	100
71,9	3,4	3,4	3,4	13,0	4,8	100
31,8	12,3	9,6	2,4	24,9	18,9	100
9,6	15,2	12,9	4,5	33,1	24,7	100
50,7	8,1	6,7	3,7	18,3	14,1	101,6

**OULU poikkileikkaus**

ikä/asumismuoto	Vanhempien kanssa asuvat	Itsenäisesti asuvat	Tuki-asunnoissa asuvat	Perhehoito	Asuntola	Laitos	Yhteensä
0 - 5-vuotiaat	42			1		1	44
6 - 17-vuotiaat	170			2	1	9	182
18 - 25-vuotiaat	34	10	2	1	47	1	95
26 - 49-vuotiaat	49	46	13	2	105	35	250
50+ vuotiaat	12	40	9	2	88	27	178
Yhteensä	307	96	24	8	241	73	749

**OULU %-osuudet**

Vanhemman/-pien kanssa asuvat	Itsenäisesti asuvat	Tuki-asunnoissa asuvat	Perhehoito	Asuntola	Laitos	Yhteensä
95,5			2,3	0,0	2,3	100
93,4			1,1	0,5	4,9	100
35,8	10,5	2,1	1,1	49,5	1,1	100
19,6	18,4	5,2	0,8	42,0	14,0	100
6,7	22,5	5,1	1,1	49,4	15,2	100
43,0	13,4	3,4	1,1	33,8	10,2	104,9

**KUUSIKKO poikkileikkaus**

ikä/asumismuoto	Vanhempien kanssa asuvat	Itsenäisesti asuvat	Tuki-asunnoissa asuvat	Perhehoito	Asuntola	Laitos	Yhteensä
0 - 5-vuotiaat	263			3	0	5	271
6 - 17-vuotiaat	1 285			48	15	64	1 412
18 - 25-vuotiaat	560	24	16	25	213	54	892
26 - 49-vuotiaat	635	130	111	54	789	336	2 055
50+ vuotiaat	209	91	74	65	483	279	1 201
Yhteensä	2952	245	201	195	1500	738	5831

**KUUSIKKO %-osuudet**

Vanhemman/-pien kanssa asuvat	Itsenäisesti asuvat	Tuki-asunnoissa asuvat	Perhehoito	Asuntola	Laitos	Yhteensä
97,0			1,1	0,0	1,8	100
91,0			3,4	1,1	4,5	100
62,8	2,7	1,8	2,8	23,9	6,1	100
30,9	6,3	5,4	2,6	38,4	16,4	100
17,4	7,6	6,2	5,4	40,2	23,2	100
52,2	4,3	3,6	3,5	26,5	13,1	100

## Kehitysvammahuolto

Vanhempien kanssa asuvat kehitysvammaiset henkilöt ikäryhmittäin

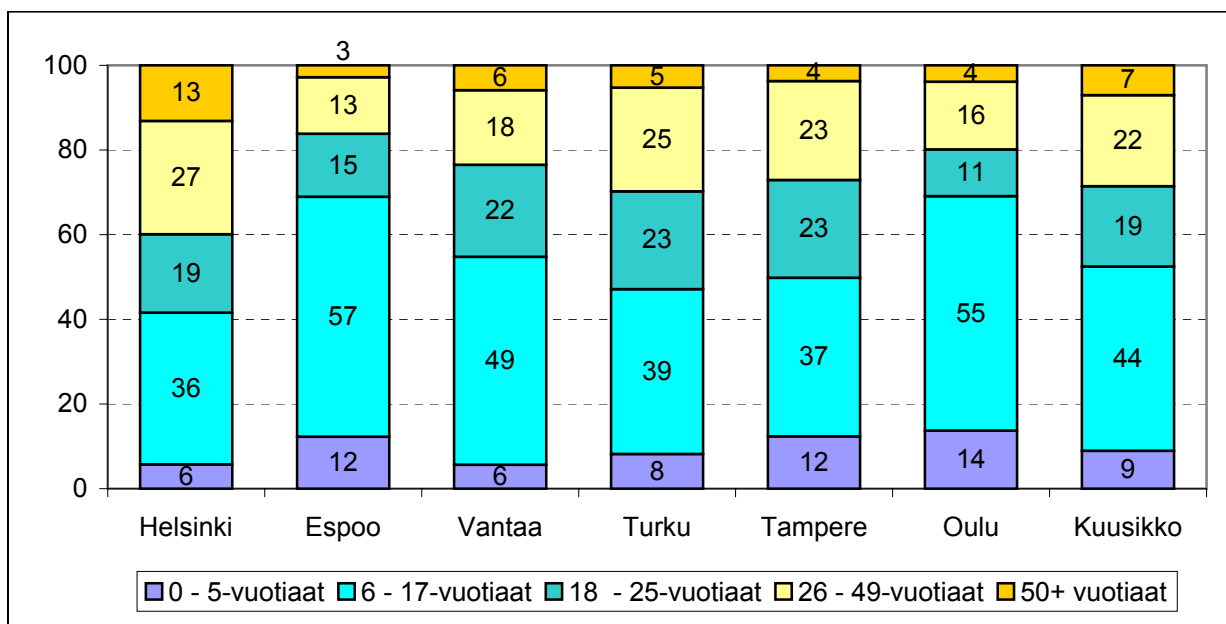
Ikä	Helsinki *)	Espoo	Vantaa	Turku	Tampere	Oulu	Kuusikko
0 - 5-vuotiaat	53	56	22	34	56	42	263
6 - 17-vuotiaat	332	259	192	162	170	170	1 285
18 - 25-vuotiaat	172	68	85	96	105	34	560
26 - 49-vuotiaat	248	61	69	102	106	49	635
50+ vuotiaat	122	13	23	22	17	12	209
<b>Yhteensä</b>	<b>927</b>	<b>457</b>	<b>391</b>	<b>416</b>	<b>454</b>	<b>307</b>	<b>2 952</b>

\*) lukumäärään sisältyvät itsenäisesti asuvat

Vanhempien kanssa asuvat kehitysvammaiset henkilöt ikäryhmittäin %

Ikä	Helsinki	Espoo	Vantaa	Turku	Tampere	Oulu	Kuusikko
0 - 5-vuotiaat	5,7	12,3	5,6	8,2	12,3	13,7	8,9
6 - 17-vuotiaat	35,8	56,7	49,1	38,9	37,4	55,4	43,5
18 - 25-vuotiaat	18,6	14,9	21,7	23,1	23,1	11,1	19,0
26 - 49-vuotiaat	26,8	13,3	17,6	24,5	23,3	16,0	21,5
50+ vuotiaat	13,2	2,8	5,9	5,3	3,7	3,9	7,1
<b>Yhteensä</b>	<b>100,0</b>	<b>100,0</b>	<b>100,0</b>	<b>100,0</b>	<b>100,0</b>	<b>100,0</b>	<b>100,0</b>

Vanhempiensa luona asuvien kehitysvammaisten henkilöiden ikä 2006



**Tilapäishoito kehitysvammahuollon palveluissa 2006****Helsinki**

Helsingissä tilapäishoitoa järjestetään asumispalveluissa, laitospalveluissa ja perhehoidossa sekä omana että ostopalvelutoimintana. Asumispalveluissa on 25 tilapäishoidon paikkaa, joita käyttää 145 pääsääntöisesti 16 vuotta täyttäneitä kehitysvammaista henkilöä. Tilapäishoitoon tulon syinä ovat asumisharjoittelu, kuntoutus, vanhempien lepo ja omaishoidon vapaan lomitus. Laitoksen tilapäispaikoille tullaan lähes aina perheen tai hoitajan levon järjestämiseksi. Laitoksessa on erikseen paikat lapsille ja aikuisille, lisäksi on nk. kriisihoitopaikka. Näitä paikkoja käyttää n. 50 lapsiperhettä ja aikuisia on saman verran. Sosiaalityöntekijät tekevät kaksi kertaa vuodessa asiakkaille tarvekyselyn, jonka pohjalta laaditaan varauslistat puoleksi vuodeksi kerrallaan. Varausjärjestelmä antaa perheille mahdollisuuden suunnitella etukäteen toimintansa. Toisaalta hätätilanteessa ei kyetä tarjoamaan asiakkaalle paikkaa hänelle tutussa yksikössä. Tilapäishoidon jaksot vaihtelevat 2-10 päivää/kuukausi.

Eri säätiöiltä ja järjestöiltä ostetaan leirijaksoja ja kotiin annettavana palveluna perhelomituksista sekä tilapäishoidon jaksoja.

**Espoo**

Viime vuosina on erityisesti lasten tilapäishoidon tarve lisääntynyt. Tämä lisää laitoksessa järjestettävän tilapäishoidon tarvetta. Vaikeavammaisten, paljon hoitoa vaativien lasten intervallihoidon toivotaan yhä useammin. Lisäksi haastavasti käyttäytyvien autistien määrä on lisääntynyt, erityisesti lasten osalta. Tämä ryhmä tarvitsee perheen levon lisäksi myös kuntouttavaa tilapäishoitoa.

Tilapäishoitoa toteutetaan sekä laitoshoidossa (lapset ja myös aikuiset tarvittaessa) ostopalveluina, että asumispalveluissa omissa asumisyksiköissä ja ostopalveluissa. Lisäksi tilapäishoitoa ostetaan yksityisiltä palveluntuottajilta erilaisista ryhmäkodeista (asumispalvelua). Tilapäishoitona tarjotaan myös tilapäistä perhehoitoa omana toimintana (hoitajien määrä on viime vuosina vaihdellut; alimmillaan 64, enimmillään hoitajia on ollut lähes sata). Ohjatussa asumisessa puhumme asumisharjoittelusta, sitä järjestetään suurimmaksi osaksi omissa palveluissa, joitakin harvoja yksittäisiä jaksoja ostetaan ostopalveluina. Ohjeena on, että tilapäishoidon palveluohjaaja koordinoi myös sijoitukset. Hän on ensimmäinen ihminen, jonka kanssa asiakkaat ja perheet keskustelelevat tarpeesta. Tarve kirjataan tuki- ja palvelusuunnitelmaan (aikuiset) tai kuntoutussuunnitelmaan (lapset) ja myönnetty palvelu erityishuolto-ohjelmaan. Mikäli asiakkaan taitoja ei kyetä arvioimaan ennakolta, hän aloittaa tilapäishoidon/asumisharjoittelun autetussa asumisessa, jossa tehdään arviointi jatkosta.

Tilapäishoitoa lapsille järjestetään pääasiassa laitoshoidon (Rinnekoti ja Kärkulla). Käyttäjinä on vaativaa laitoshoidon tarvitsevia asiakkaita, joiden tilapäispaikkojen käyttö on runsasta. Kehitysvammopalveluissa Espoossa on muita Kuusikon kuntia enemmän lapsia ja nuoria asiakkaina, joten painetta siellä päin on.

Espoon Kehitysvammopalvelujen tilapäishoitopaikkojen jakaminen ja varaaminen: Paikkajako toteutetaan palveluohjaajan kautta puolivuositain. Palveluohjaaja ottaa asiakkaiden toiveita vastaan kirjeinä, sähköpostina ja faksina. Kirjepohja postitetaan kaikkiin koteihin hyvissä ajoin.

Palveluohjaaja jakaa paikat myös osaan ostopalvelupaikoista  
Paikkajaon uudistamisella halutaan helpottaa asuntoloiden työtaakkaa ja tasapuolistaa asiakkaiden kohtelua. Se parantaa myös yhteistyötä ostopalveluiden ja kaupungin välillä.  
Puolivuosittain tehty paikkajako ottaa paremmin huomioon elämässä tapahtuvat muutokset ja pikaiset hoidontarpeet.  
Valmistuneet varaukset lähetetään koteihin kirjeitse.  
Asuntolat ottavat vastaan peruutukset ja huolehtivat itse niiden aikojen jakamisesta eteenpäin.

### **Vantaa**

Vantaalla asiakas voi saada vuoden aikana pääsääntöisesti 36 vrk tilapäishoitoa, mutta erityisen tarpeen perusteella enemmänkin. Omaishoitajan vapaapäiviä järjestetään tilapäishoitona, mutta Vantaalla kustannukset ja suoritteet eivät ole mukana kehitysvammahuollon tiedoissa vaan alle 65-vuotiaiden omaishoidon tuessa.

Tilapäishoidolla autetaan perheitä jaksamaan ja tällä tavalla voidaan siirtää pitkäaikaista sijoitusta. Tilapäishoito voi toimia myös valmennuksena esimerkiksi tulevaan asuntola-asumiseen. Huonona puolena on pula sopivista hoitopaikoista. Uusia perhehoitajiakaan ei enää saada entiseen tapaan.

### **Turku**

Tilapäishoitoa järjestetään laitoshoidona, perhehoitona tai autetun asumisen yksiköissä.  
Asiakkaat ovat pääsääntöisesti omaishoidon tuen asiakkaita ja vammaispalvelutoimisto vastaa tilapäishoidon järjestämisestä ja kustannuksista.

Laitoshoitoon ohjataan ne vaikeavammaiset asiakkaat, jotka tarvitsevat vaativan tason hoitoa. Ohjaus tapahtuu aikuisten erityisneuvolan kautta, jossa myös asiakkaan kanssa sovitaan tilapäishoidon määrästä.

Turussa on suhteellisen paljon asiakkaita asumispalveluissa. Tämä johtuu osaksi siitä, että Turussa toimii 8-paikkainen lyhytaikaishoitokoti Koskikoti. Hoitokoti palvelee 50 - 60 perhettä vuositasolla, suu-rin käyttäjäryhmä on lapset ja nuoret.  
Koskikodissa suunnitellaan tilapäishoitajaksoja vakituksille asiakkaille etukäteen, puhutaan ns suunnitellusta käytöstä. Suunnitelma tehdään syksyksi ja kevääksi ja käyttösuunnitelma lähetetään asiakasperheille noin kaksi kuukautta aikaisemmin. Perheillä on mahdollisuus muuttaa jaksoja ja voivat tarvittaessa varata lisäjaksuja. Jaksojen määrä ja pituus sovitaan vanhempien kanssa.

Muut asiakkaat varaavat hoitajaksoja tarpeen mukaan. Viikonloppu-aikoja ei aina järjesty vaan asiakkaat joutuvat jonottamaan. Kesäaika on vapaasti varattavaa aikaa.

### **Tampere**

Lapsille ei ole avohuollossa tilapäishoitopaikkoja riittävästi. Tulppaanikotia on mahdollista käyttää, mutta talo täyttyy lähinnä omaishoidontuen vapaitten käyttäjistä. Siksi Ylisen kuntoutuskeskusta joudutaan käyttämään runsaasti.

Aikuisille kehitysvammaisille avohuollossa on tarjolla 4 tilapäishoitopaikkaa Ky:n yksiköissä. Tulppaanikoti on tarkoitettu myös aikuisille, mutta ongelma sama kuin edellä. Autisteille ei ole tarjolla avohuollossa omaa yksikköä. Tulppaanikodissa on 4 paikkaa autisteja varten, jolloin jokaisella on oma työntekijä. Ongelma edelleen sama kuin edellä. Ongelmaksi on muodostunut myös se, että kaikille yksi oma työntekijä ei ole riittävä.

Tilapäisjaksoista sovitaan aina yksilöllisesti harkinnan ja perheen tarpeen mukaan.

Kuntayhtymän yksiköissä (Ylinen ja asuntolat) voidaan olla omaishoidontuen vapailla, mutta kustannukset niistä kohdentuvat kehitysvammahuoltoon, ei omaishoidontukeen (koskee ainoastaan kuntayhtymää, muitten yksiköitten vastaavat kustannukset kohdentuvat aina oh-tukeen).

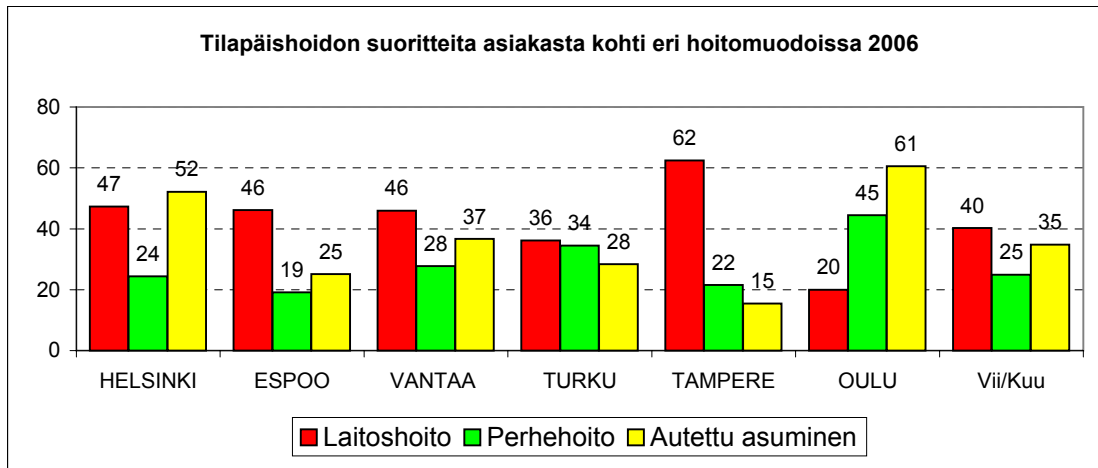
## **Oulu**

Kehitysvammaisille asiakkaille järjestetään tilapäishoidon palveluja harkinnanvaraisena palveluna perhehoidossa, omissa toimintayksiköissä sekä ostopalveluissa. Tilapäishoidon tarve on kasvanut. Etenkin kehitysvammaisten lasten vanhemmat toivovat entistä runsaammin palveluja.

Omana palveluna tilapäishoitoa tarjotaan asumisyksiköissä nuorille ja aikuisille kehitysvammaisille. Kahdessa yksikössä on muutama paikka varattu tilapäiskäyttöön.

Lasten tilapäishoito järjestetään joko laitoshoitona, ostopalveluna tai perhehoitona. Kaupungilla on tarpeeseen nähden vähäisesti perhehoitajia. Haasteellisimpien asiakkaiden tilapäishoito järjestetään erityishuoltopiiriin laitososastoilla. Yksi yksityinen palvelutuottaja järjestää lähes joka viikonloppu perjantaista sunnuntaihin tilapäishoitoa noin kahdeksalle lapselle kerrallaan.

Oulussa järjestetään näissä samoissa yksiköissä harkinnanvaraisen tilapäishoidon lisäksi omaishoidontukeen liittyviä palveluja. Omaishoidontuen palvelut eivät kuitenkaan sisälly kehitysvammahuollon raportointiin.



**Tilapäishoidon asiakkaita eri hoitomuodoissa 2006**

	Helsinki	Espoo	Vantaa	Turku	Tampere	Oulu	Kuusikko
Laitoshoito	128	64	29	49	61	127	458
Perhehoito	62	74	99	20	16	2	273
Asumispalvelut	159	144	121	99	79	27	629
Tilapäishoittoa käyttäneet asiakkaat	2006	349	282	249	168	156	1360

**Tilapäishoittoa käyttäneiden suhteutus eri asiakslukuihin 2006**

	Helsinki	Espoo	Vantaa	Turku	Tampere	Oulu	Kuusikko	
Kunnan kaikki kehitysvammaiset henkilöt	2006	1 905	783	675	854	910	749	5 876
Kunnan kehitysvammapalveluja käyttäneet asiakkaat	2006	1 621	783	623	690	762	632	5 111
Vanhempiansa luona asuvat	2006	927	457	391	416	454	307	2952
Tilapäishoidon käyttäjät/kaikki henkilöt	2006	18,3	36,0	36,9	19,7	17,1	20,8	23,1
Tilapäishoidon käyttäjät/kaikki asiakkaat	2006	21,5	36,0	40,0	24,3	20,5	24,7	26,6
Tilapäishoidon käyttäjät /vanhempiansa luona asuvat	2006	37,6	61,7	63,7	40,4	34,4	50,8	46,1

**Tilapäishoidon suoritteet 2006**

	Helsinki	Espoo	Vantaa	Turku	Tampere	Oulu	Kuusikko
Laitoshoito	6 050	2 956	1 332	1 770	3 808	2 538	18 454
Perhehoito	1 511	1 415	2 751	689	344	89	6 799
Asumispalvelut	7 198	3 263	4 370	2 783	1 094	1 574	20 282
	14 759	7 634	8 453	5 242	5 246	4 201	45 535
Laitoshoito	41,0	38,7	15,8	33,8	72,6	60,4	40,5
Perhehoito	10,2	18,5	32,5	13,1	6,6	2,1	14,9
Asumispalvelut	48,8	42,7	51,7	53,1	20,9	37,5	44,5
	100,0	100,0	100,0	100,0	100,0	100,0	100,0
Tilapäishoidon käyttöpäivien osuus laitosten, perhehoidon ja autetun asumisen käyttöpäivistä	5,5	10,3	9,6	5,6	6,1	4,8	6,5



Kuusikko-töryhmä  
Keitysvammahuolto  
Työ- ja päivätoiminnan tietoja 2003-2006

vuosi	HELSINKI	ESPOO	VANTAA	TURKU	TAMPERE	VIISIKKO	OULU	KUUSIKKO
2002	1928	622	614	805	851	4820	0	4820
2003	1909	669	636	814	850	4878	0	4878
2004	1898	723	602	802	872	4948	0	4948
2005	1912	753	666	857	896	5034	714	5748
2006	1905	783	675	854	910	5127	749	5876
2006	1905	783	675	844	910	5117	749	5866
	261	125	130	144	146	806	89	895
	691	241	315	333	333	1821	252	2073
	528	73	170	178	178	1022	168	1190
	1480	439	444	629	657	3649	509	4158

1.1 Keitysvammaisten henkilöiden lukumäärä

18 - 25-vuotiaat  
26 - 49-vuotiaat  
50 + vuotiaat

Aikuiset keitysvammaiset henkilöt

**Työ- ja päivätoimintaa käyttävien osuus aikuisista keitysvammaisista henkilöistä**

2003	62,4	74,5	81,1	48,2	63,2	63,8	55,2	62,7
------	------	------	------	------	------	------	------	------

Työ- ja päivätoiminnan kaikki asiakkaat

(sisälleen avotyön ja tuetun työllistymisen)

2003	853	319	278	274	379	2103	0	2103
2004	890	325	303	281	400	2199	0	2199
2005	927	340	348	290	415	2320	317	2637
2006	923	327	360	303	415	2328	281	2609
	8,2	2,5	29,5	10,6	9,5	10,7		24,1

Muutos 03-06

Suoritteet (päivät)

2003	142 200	48 152	39 017	47 008	60 739	337 116	0	337 116
2004	147 594	47 423	43 727	46 104	64 560	349 408	0	349 408
2005	152 225	55 586	43 395	46 356	64 577	362 139	46 977	409 116
2006	155 702	52 331	44 696	45 599	65 809	364 137	58 442	422 579
	9,5	8,7	14,6	-3,0	8,3	8,0		25,4

Muutos 03-06

Suoritteet / asiakas

2003	166,7	150,9	140,3	171,6	160,3	160,3	0	160,3
2004	165,8	145,9	144,3	164,1	161,4	158,9	0	158,9
2005	164,2	163,5	124,7	159,8	155,6	155,6	148,2	155,1
2006	168,7	160,0	124,2	150,5	156,6	156,4	208,0	162,0
	3,5	3,3	2,6	3,1	3,3	3,3		3,4

Työpäiväviikko (48 työpäivää/vuosi)

Päivätoiminta ja työtoiminta

Päivätoiminnan ja työtoiminnan asiakkaat

2003	741	249	248	239	334	1811	0	1811
2004	784	273	274	252	359	1942	0	1942
2005	826	285	302	261	400	2074	221	2295
2006	816	274	318	274	379	2061	196	2257

Päivätoiminnan ja työtoiminnan suoritteet

2003	115 033	39 356	35 353	41 237	54 218	285 197	0	285 197
2004	121 529	39 800	37 698	40 288	56 781	296 096	0	296 096
2005	126 147	48 338	36 873	40 814	56 015	308 187	30 635	338 822
2006	130 562	44 896	37 304	39 691	55 480	307 933	39 921	347 854

Päivätoiminnan ja työtoiminnan suoritteet asiakasta kohden

2003	155,2	158,1	142,6	172,5	162,3	157,5	0,0	157,5
2004	155,0	145,8	137,6	159,9	158,2	152,5	0,0	152,5
2005	152,7	189,6	122,1	156,4	140,0	140,0	138,6	147,6
2006	160,0	163,9	117,3	144,9	146,4	149,4	203,7	154,1
	3,3	3,4	2,4	3,0	3,0	3,1	4,2	3,2

Työpäiväviikko (48 työpäivää/vuosi)

Tuettu työtoiminta/avotyötoiminta sekä tuettu työ / tuettu työllistymisen asiakkaat

2003	208	70	30	35	45	388	0	388
2004	218	62	39	39	52	410	0	410
2005	200	55	40	29	66	390	96	486
2006	183	53	50	41	72	399	85	484

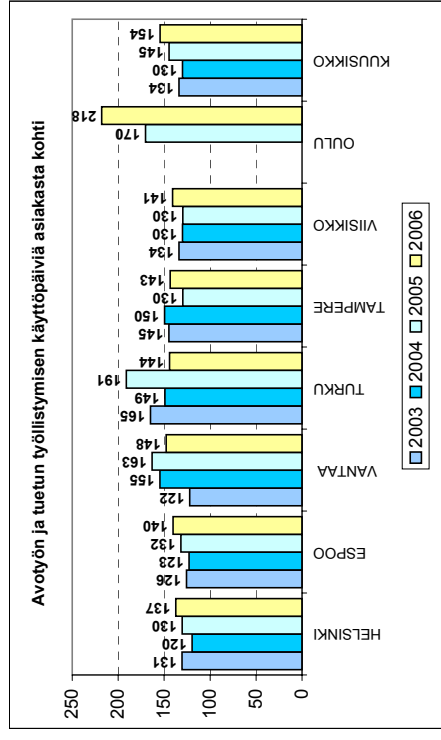
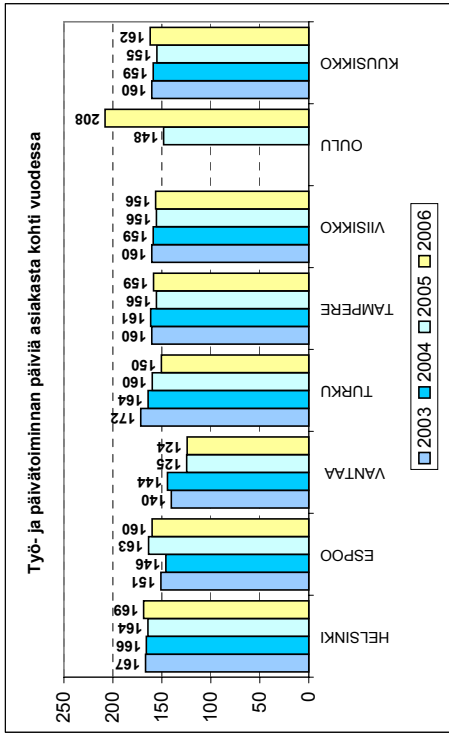
Tuettu työtoiminnan/tuettu työllistymisen suoritteet

2003	27 167	8 796	3 664	5 771	6 521	51 919	51 919	133,8
2004	26 065	7 623	6 029	5 816	7 779	53 312	53 312	130,0
2005	26 078	7 248	6 522	5 542	8 562	53 952	16 342	144,6
2006	25 140	7 435	7 392	5 908	10 329	56 204	18 521	154,4

Tuettu työtoiminnan/tuettu työllistymisen suoritteet/asiakas

2003	130,6	125,7	122,1	164,9	144,9	133,8		133,8
2004	119,6	123,0	154,6	149,1	149,6	130,0		130,0
2005	130,4	131,8	163,1	191,1	129,7	170,2	170,2	144,6
2006	137,4	140,3	147,8	144,1	143,5	140,9	217,9	154,4
	2,9	2,9	3,1	3,0	3,0	2,9	4,5	3,2

Työpäiväviikko (48 työpäivää/vuosi)



**Helsinki**

Helsingin sosiaalivirasto tarjoaa kehitysvammahuollon asiakkaille työtoiminta-, päivätoiminta-, aikuisopetus- ja työllistämispalveluja omana toimintana ja ostopalveluina.

Työtoiminnan tavoitteena on henkilön työtaitojen- ja itsenäistymisen tukeminen. Työtoiminta voi olla alihankintatöitä, erilaisia kädentöitä tai ruokahuoltoon, siivoukseen ja vaatehuoltoon osallistumista sekä tuettuun työhön valmentautumista.

Päivätoiminnan tavoitteena on henkilön kokonaisvaltainen kuntoutus. Se sisältää musiikkia, liikuntaa ja muuta aistien harjaannuttamiseen sekä kehon ja minuuden hahmottamiseen tähtäävää toimintaa.

Tuetun työllistymisen palvelun tavoitteena on eri tavoin vajaakuntoisten henkilöiden työllistyminen. Palveluun kuuluu työpaikan etsiminen, työvalmennus ja sovitut tukikäynnit.

Aikuisopetuksen tavoitteena on opiskelijan valmentautuminen jatko-opintoihin ja työelämään sekä opiskelijan itsenäistyminen.

Valmentava koulutus sisältää mm. teoreettisten tietojen ja taitojen opettelua ja niiden käytäntöön siirtämistä, liikkumistaitojen opettelua sekä asumis- ja työharjoittelua.

**Espoo**

Espoon kehitysvammopalvelujen päivä- ja työtoimintaa järjestetään sekä omana toimintana, että ostopalveluna. Toimintaa ostetaan mm. Uudenmaan erityispalveluilta, Rinnekoti Säätiöltä sekä ruotsinkielisiä palveluja Kärkulla kuntayhtymältä. Ostopalvelujen piirissä asiakkaita on n. 130.

Omia toimintakeskuksia on kaksi: Kuninkaantien ja Riilahden toimintakeskukset. Lokakuussa 2007 oman toiminnan piirissä on yhteensä 152 asiakasta: päivätoiminnassa 82, työtoiminnassa 37 ja avo- tai tuetussa työssä 33. Kun henkilö on viikon aikana sekä päivä- että työtoiminnassa, on hänet laskettu siihen ryhmään, jossa läsnäolopäiviä on enemmän. Päivä- ja työtoiminnassa on hoito- ja ohjaustyötä tekevää henkilökuntaa 38.

Päivätoiminta on asiakkaan toimintakyvyn mukaan suunniteltua, mielekästä, kuntouttavaa ja taitoja ylläpitävää toimintaa sekä perushoitoa. Päivätoiminta tarjoaa sosiaalisia kontakteja, tukee aikuisuutta sekä edistää ja ylläpitää elämäntaitoja.

Työtoiminnan tarkoituksena on tarjota kehitysvammaiselle henkilölle sopivin työskentelymuoto, käyttäen hyväksi hänen ammatillisen koulutuksen antamia valmiuksia, työkokemusta tai aikaisempaa työharjoittelua. Työtoiminnan tavoitteena on mahdollisimman itsenäinen työskentely sekä sosiaalinen, psyykinen ja fyysinen hyvinvointi.

Päivä- ja työtoimintaa tarjotaan myös erityisammattioppilaitoksissa opiskeleville opiskelijoille koulujen loma-aikoina.

Kuninkaantien toimintakeskuksessa toimii ns. Satelliitti-ryhmä, jonka pääasiallisesti työskentely tapahtuu toimintakeskuksen ulkopuolisilla työpaikoilla. Työtehtävinä ovat mm. postitus, siivous ja alihankintatyöt. Mahdollisia ovat myös ryhmässä tehtävät työkokeilut ja työkykyarviointit.

Työtaitoja arvioidaan myös, kun tavoitteena on siirtyminen joko avotyöhön tai tuettuun työllistymiseen.

Avotyön piirissä on lokakuussa 2007 yhteensä 40 asiakasta. Heistä 10 osallistuu viikon aikana sekä avotyöhön että päivä- tai työtoimintaan. Avotyö on kehitysvammapalveluiden järjestämää ja tukemaa työtoimintaa tavallisella työpaikalla. Avotyössä oleva henkilö ei ole työsuhteessa työnantajaan, vaan huoltosuhteessa kehitysvammapalveluihin.

Tuettu työllistettyjä asiakkaita on lokakuussa 2007 yhteensä 9. Tuettu työllistyminen on palkkasuhteista työtoimintaa tavallisella työpaikalla. Palkka on sopeutettu työtehtäviin. Työssä käymistä tuetaan erilaisilla tukitoimilla. Tuettu työllistyminen on tarkoitettu henkilöille, joilla on sosiaalisia taitoja, ammatillinen koulutus tai työelämän edellyttämiä ammatillisia taitoja.

### **Vantaa**

Työ- ja päivätoiminnan käyttäjämäärässä on tapahtunut kasvua, mutta suoritteet asiakasta kohden ovat laskeneet.

Vantaalla ja Espoossa työ- ja päivätoiminnan kustannukset suoritetta eli käyttöpäivää kohden ovat Kuusikon korkeimmat, 70 euroa/suorite. Kustannuksiin vaikuttaa osittain autististen asiakkaiden lisätty työtoiminta ja sen korkeampi hinta, samoin käyttöpäivien määrä asiakasta kohden.

Käyttöpäiviin vaikuttavia tekijöitä ovat esim. lomat perheiden kanssa, kesällä jopa useita kuukausia, leirit, sairauspäivät, kurssit ja koulutukset sekä kotipäivät. Toisaalta kotipäivät antavat mahdollisuuden useammille asiakkaille päästä palvelun piiriin.

Työ- ja päivätoiminnan kustannuksiin vaikuttaa se, että Vantaalla käytetään autettua asumista laitoshoidon sijasta. Autetun asumisen asiakkaat osallistuvat yleensä päivätoimintaan ja tarvitsevat siellä runsaasti tukea. Myös työtoiminnan asiakaskunta on muuttunut entistä enemmän apua tarvitsevaksi.

### **Turku**

Turussa toimii neljä toimintakeskusta, yksi päivätoimintakeskus ja lisäksi kaksi ohjaajaa vastaa avotyöstä. Toiminnan piirissä oli vuonna 2006 yhteensä 257 asiakasta. Heistä 52 % on asumispalvelujen piirissä. 68 % asiakkaista tarvitsevat sairauden, vammaisuuden tai psyykkisten syiden takia erityistä hoitoa, tukea tai valvontaa. Kunnallisen toiminnan piirissä olevista asiakkaista 56 % osallistuu toimintaan viitenä päivän viikossa.

Asiakasmäärä kasvaa ja lähitulevaisuudessa tarvitaan koulunsa päättävälle nuorille lisää sekä toiminta- että työpaikkoja.

Turussa on pyritty toteuttamaan asuntoiloissa asuville ns. kotipäivää. Näin on voitu järjestää työ- ja päivätoimintaa lisääntyvälle asiakasmäärälle. Toisaalta kotipäivä on asiakasnäkökulmasta osoittautunut toimivaksi: asukkailla on aikaa yhdessä asuntolan henkilökunnan kanssa hoitaa asioitaan ja saada yksilöllistä ohjausta asumisessaan.

Muutokset kehitysvammaisten ikärakenteessa näkyy myös toimintakeskuksissa. Ikääntyville kehitys-vammaisille on syksystä 2006 alkaen järjestetty kerhotoimintaa. 8 - 10 asiakasta osallistuu kerran viikossa kokoontuvan kerhoon.

Toisilla paikkakunnilla asuvien päivätoiminta hankitaan kuntayhtymiltä tai yksityisiltä palvelujen tuottajilta. Lisäksi muutamat palvelun tuottajat järjestävät työ- ja päivätoimintaa asukkailleen.

## **Tampere**

Kustannukset: Työ- ja päivätoiminnan kustannusten nousuun on vaikuttanut ky:n uusi työtoimintaa kalliimpi maksuluokka päivätoiminta vuoden 2006 alusta, johon osa työtoiminnassa aikaisemmin olleista siirrettiin.

Erityisesti päivätoimintapaikoista on puute, mikä on johtanut siihen, että työ- ja päivätoimintapäiviä/viikko on jouduttu vähentämään lähinnä asuntoloissa asuvilta.

## **Oulu**

Päivä ja työtoimintaa järjestetään Oulussa erillisissä toimintayksiköissä. Kaupungin päivätoimintayksikössä oli vuoden 2006 lopussa 70 asiakasta ja kahdessa työtoimintayksikössä yhteensä 85 asiakasta. Lisäksi järjestettiin avotyötoimintaa 85 asiakkaalle.

Ostopalveluna on järjestetty osa-aikaisia päiväpalveluja pääasiassa cp-vammaisille ja kehitysvammaisille koululaisille.

Vuoden 2006 aikana vammaisten palvelujen rakenne, sisältö ja talous selvitettiin tarkkaan. Selvitystyö käynnistettiin edellisen vuoden 2005 runsaan noin 10 % kustannusnousun vuoksi. Selvitystyön tuloksena vammaispalvelut sai toteutettavakseen tiukan noin 20 kohdan rationalisointiohjelman. Tämän ohjelman mukaisesti mm kehitysvammaisten päivätoimintapalvelujen ostot erityishuoltopiiristä lopetettiin lähes kokonaan. Lopetettu palvelu korvattiin kaupungin omalla päivätoimintapalvelulla tai kerhotoiminnalla. Ostopalveluna toteutettu päivätoimintapalvelu lopetettiin 24 asiakkaan kohdalla, 3 asiakkaan kohdalla palvelua jatkettiin supistettuna.

Päivätoiminnan palvelut on tuotteistettu, kuten muutkin palvelut. Päivätoimintapalveluissa on neljä tuotetta: aikuisten kokoaikainen ja osa-aikainen hoito sekä koululaisten kokoaikainen ja osa-aikainen hoito. Työtoiminnan tuotteita ovat työtoiminta, avotyötoiminta ja työkokeilu.

Suurin osa asiakkaista käy päiväpalveluissa kaikkina arkipäivinä. Iäkkäämpien kehitysvammaisten kohdalla on noudatettu yksilöllisesti arvioitavaa joustavaa ”eläköitymisikää”. Tällöin asiakas on käynyt päiväpalveluissa osa-aikaisesti. Tätä hyvänä pidettävää käytäntöä on jossain määrin jarruttanut asumisyksiköiden tiukka henkilöstömitoitus.

**Vammaispalvelujen ja kehitysvammahuollon Kuusikko-työryhmä 2007**

**Birgitta Huurre**, puheenjohtaja  
Turun sosiaalikeskus/Vammaispalvelut  
PL 364, 20101 TURKU  
p. 02-2626 315, f. 02-2626 448  
s-posti: etunimi.sukunimi@turku.fi

**Kaisa Kiiski**  
Turun sosiaalitoimi/Vammaispalvelut  
PL 364, 20101 TURKU  
p. 02-2626 111, f. 02-2626 448  
s-posti: etunimi.sukunimi@turku.fi

**Pirjo Poikonen**  
Helsingin sosiaalivirasto  
Aikuisten vastuualue, Toiminnan ja johtamisen tuki  
PL 7333, 00999 HELSINGIN KAUPUNKI  
p. 09 310 24070, 040 3345136 f. 09 31043717  
s-posti: etunimi.sukunimi@hel.fi

**Anne Siipola**  
Helsingin sosiaalivirasto/Hallinto- ja kehittämiskeskus  
Tietohallinto / Tietohuolto- ja tilastoyksikkö  
PL 7011, 00099 Helsingin kaupunki  
p. 09 - 310 43696, 050 - 309 8645, f. 09 - 310 43183  
s-posti: etunimi.sukunimi@hel.fi

**Sirpa Honni** (vara)  
Helsingin sosiaalivirasto/Hallinto- ja kehittämiskeskus  
Tietohallinto/Tietohuolto- ja tilastoyksikkö  
PL 7011, 00099 Helsingin kaupunki  
p. 09-310 43252, f. 09 - 310 43183  
s-posti: etunimi.sukunimi@hel.fi

**Martina Nygård**  
Espoo kaupunki/Sosiaali- ja terveystoimi  
Vammaispalvelujen palvelukeskus  
PL 2513, Kamreerintie 3 B  
02070 Espoon kaupunki  
p. 09 - 8164 5944  
s-posti: etunimi.sukunimi@espoo.fi

**Tua Ekblad**  
Espoon sosiaali- ja terveystoimi  
Hallintopalvelut/Talousohjaus  
PL 208, 02070 ESPOON KAUPUNKI  
Kirkkojärventie 6 B 7. krs h. 710  
p.(09) 8162 3949, 050-357 0914 f.(09) 8162 3130  
s-posti: etunimi.sukunimi@espoo.fi

**Osmo Raaska**  
Kuninkaantien palvelukeskus  
Tuomarilantie 19, 02760 Espoo  
p. 09 - 816 56 142, 050 - 592 2713, f. 09 - 816 57 170  
s-posti: etunimi.sukunimi@espoo.fi

**Rauni Smedberg**  
Kuninkaantien toimintakeskus  
Tuomarilantie 19, 02670 Espoo  
p. 09 - 81657144, 050 - 360 4579,  
f. 09 - 816 44206  
s-posti: etunimi.sukunimi@espoo.fi

**Raimo Aarniola**  
Martinlaakson sosiaali- ja terveyskeskus  
Laajaniityntie 3, 01200 Vantaa  
p. 09 - 8393 4976, f. 09 - 8393 34727  
s-posti: etunimi.sukunimi@vantaa.fi

**Pekka Sass**  
Vantaan kaupunki, Sosiaali- ja terveydenhuollon toimiala, Peltolantie 2 D, 01300 Vantaa  
p. 839 21013  
etunimi.sukunimi@vantaa.fi

**Tuula Ristoja**  
Vantaan sosiaali- ja terveydenhuollon toimiala  
Kehitysvammahuolto  
Kultarikontie 1  
01300 Vantaa  
p. 09 8392 3358, f. 09 - 8392 2595  
s-posti: [etunimi.sukunimi@vantaa.fi](mailto:etunimi.sukunimi@vantaa.fi)

**Ulla Kastari**  
Vantaan sosiaali- ja terveystoimi  
Peltolantie 2 D, 01300 Vantaa  
p. 09 - 8392  
s-posti: [etunimi.sukunimi@vantaa.fi](mailto:etunimi.sukunimi@vantaa.fi)

**Kirsi Lempiäinen-Pellinen**  
Tampereen kaupunki, tilaajaryhmä  
Vammaispalvelut  
Koulukatu 9, 3 krs  
PL 98, 33201 Tampere  
p. 03-5657 5230 f. 03-5657 7662  
s-posti: etunimi.sukunimi@tampere.fi

**Anna-Maija Soukka**

Tampereen kaupunki, tilaajaryhmä  
Vammaispalvelut/Kehitysvammahuolto  
Koulukatu 9, 3 krs  
PL 98, 33201 Tampere  
p. 03-5657 7612, 0500-734 791, f. 03-5657  
7662  
s-posti: [etunimi.sukunimi@tampere.fi](mailto:etunimi.sukunimi@tampere.fi)

**Leena Vasama**

Tampereen kaupunki, tilaajaryhmä  
Vammaispalvelut/Kehitysvammahuolto  
Koulukatu 9, 3 krs  
PL 98, 33201 Tampere  
p.03-5657 5289, f. 03-5657 7662  
s-posti: [etunimi.sukunimi@tampere.fi](mailto:etunimi.sukunimi@tampere.fi)

**Lea Järvenpää**

Oulun sosiaali- ja terveystoimi / Vammaispalvelut

PL 8, 90015 Oulun kaupunki

Vanhantullinkatu 4

p. 08 - 5584 6460, 044 - 703 6460, F 08 – 5584 6479

s-posti: [etunimi.sukunimi@ouka.fi](mailto:etunimi.sukunimi@ouka.fi)

**Raimo Ojanlatva**

Oulun kaupunki, yleinen sosiaalityö  
PL 33, 90015 OULUN KAUPUNKI  
(Mäkelininkatu 33 A, 5krs.)  
p. 08 – 55844753, 044-703 4753  
s-posti: [etunimi.sukunimi@ouka.fi](mailto:etunimi.sukunimi@ouka.fi)

**Aila Kumpulainen**

Saunamäentie 7

027700 ESPOO

p. 09-8816 5270, 040 56 55 225

[etunimi.sukunimi@saunalahti.fi](mailto:etunimi.sukunimi@saunalahti.fi)