



Helsingin kaupunki



SIPOON KUNTA  
SIBBO KOMMUN



Vantaa

# Östersundomin yhteinen yleiskaava

## Osallistumis- ja arviointisuunnitelma

1.2.2011





<b>Johdanto</b> .....	<b>5</b>
<b>1 Yleiskaavan sisältö</b> .....	<b>6</b>
Suunnittelualue.....	6
Suunnittelun tavoitteita .....	7
Yleiskaavan sisältö ja tarkkuus .....	7
<b>2 Suunnittelun lähtökohtia</b> .....	<b>8</b>
Helsingin seudun erityistavoitteita .....	8
Valtakunnalliset alueiden käyttötavoitteet.....	8
Maakuntakaavatilanne .....	9
Yleiskaavatilanne .....	9
Asemakaavatilanne .....	9
Muita suunnitelmia ja päätöksiä.....	10
Selvityksiä .....	10
Maanomistus.....	11
<b>3 Vaikutusten arviointi</b> .....	<b>12</b>
Vaikutusalue.....	12
Arvioitavia vaikutuksia .....	12
<b>4 Kaavoitusprosessi</b> .....	<b>13</b>
<b>5 Osallistuminen ja tiedottaminen</b> .....	<b>14</b>
Valmisteluvaiheen osallistuminen.....	14
Ehdotusvaiheen osallistuminen .....	14
Viranomaisyhteisyö .....	14
Tiedottaminen .....	15
Osalliset.....	15
<b>Yhteystiedot</b> .....	<b>16</b>



Pääkaupunkiseudun alue- ja yhdyskuntarakenteen laajeneminen itään edellyttää tiivistä seudullista yhteistyötä maankäytön ja liikenteen ratkaisujen yhteensovittamiseksi. Östersundomin alueen ja sen lähiympäristön toiminnalliseen kokonaisuuteen kuuluu alueita Helsingistä, Sipoosta ja Vantaalta, jolloin merkittävät ratkaisut on suunniteltava yhdessä. Helsinki, Sipoo ja Vantaa sekä maakunnan liitot ovat yhdessä laatineet vuoden 2009 aikana kehysuunnitelman, jossa tarkastellaan Helsingin ja Porvoon välisen alueen maankäyttöä ja liikennejärjestelmää.

Yhteiset ratkaisut edellyttävät yhteisiä päätöksiä. Östersundomin alueelle ja sen lähiympäristöön laaditaan maankäyttö- ja rakennuslain 6. luvun mukainen kuntien yhteinen yleiskaava. Yleiskaavan laatii ja hyväksyy kuntien yhteinen toimielin, Östersundom toimikunta. Kaava laaditaan oikeusvaikutteisena yleiskaavana ja se saatetaan ympäristöministeriön vahvistettavaksi.

Maakuntakaava ohjaa yhteisen yleiskaavan laadintaa. Yhteinen yleiskaava voidaan perustellusta syystä laatia voimassa olevista maakuntakaavoista poikkeavana. Tällöin yhteisen yleiskaavan on kuitenkin sopeuduttava maakuntakaavan kokonaisuuteen, ja on otettava soveltuvin osin huomioon, mitä maakuntakaavan sisältövaatimuksista on säädetty (MRL 28 §). Nykyiset maakuntakaavat on laadittu ennen päätöksiä pääkaupunkiseudun kaupunkirakenteen laajentamisesta itään, joten ne eivät ole ajantasaisia. Maakuntakaavoja uudistetaan parhaillaan. On hyvä, että kaavoitusprosessit etenevät samaan aikaan, jotta maakuntakaavan uudistaminen ja yhteisen yleiskaavan laatiminen voidaan sovittaa yhteen.

Käsillä olevassa osallistumis- ja arviointisuunnitelmassa esitetään suunnitellun tavoitteet ja menettelytavat. Osallistumis- ja arviointisuunnitelmaa tarkistetaan ja päivitetään tarvittaessa.

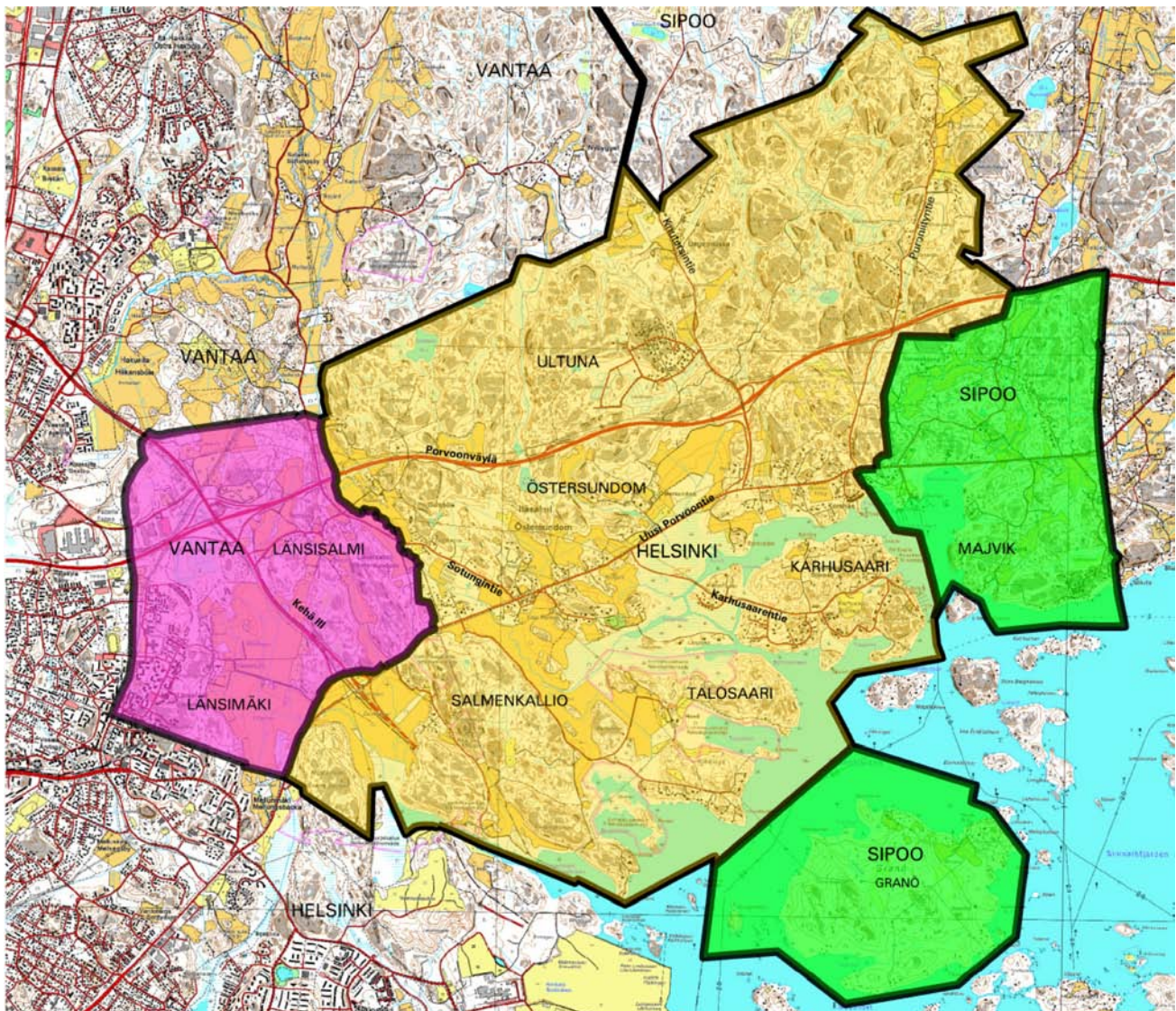
# 1 Yleiskaavan sisältö

## Suunnittelualue

Tässä osallistumis- ja arviointisuunnitelmassa tarkasteltavaan suunnittelualueeseen kuuluu Helsingin alueella Ultunan, Östersundomin, Karhusaaren, Talosaaren ja Salmenkallion kaupunginosat; Sipoon alueella Granön saari ja Majvikin alue (osia Östersundomin ja Immersbyn kylistä) sekä Vantaan alueella Länsisalmen kaupunginosa sekä osia Länsimäen, Vaaralan ja Ojangon kaupunginosista.

Suunnittelualueen pinta-ala on noin 45 km<sup>2</sup>, josta kuuluu Helsinkiin 30 km<sup>2</sup>, Vantaaseen 6 km<sup>2</sup> ja Sipooseen 9 km<sup>2</sup> (Granö 5 km<sup>2</sup> ja Majvik 4 km<sup>2</sup>). Pinta-alasta noin 5 km<sup>2</sup> on vesialuetta.

Kuva 1 Suunnittelualue



## Suunnittelun tavoitteita

Östersundomin alueelle suunnitellaan kaupunkikuvallisesti ja toiminnallisesti monipuolinen, pääosin pientalovaltainen kaupunginosa.

Suunnittelualueelle tulee tämän hetken arvion mukaan 50 000–80 000 asukasta. Luvussa ovat mukana alueen nykyiset asukkaat.

Kaupunginosista tulee luonteeltaan erilaisia. Suunnittelun lähtökohtana ovat paikalliset ominaispiirteet. Metroasemien tai pikaraitiotiepysäkkien lähiympäristössä rakentaminen tulee olemaan tehokkaampaa kuin kauempana olevilla alueilla. Tavoitteena on, että alueesta tulee ekotehokas.

Alueelle suunnitellaan ainakin yksi kaupallisesti vetovoimainen ja palveluitaan monipuolinen keskusta.

Alueen joukkoliikenteen perusratkaisuna tulee olemaan Mellunmäestä jatkuva metro ja siihen liittyvä bussiliityntälinjasto. Alueen pikaraitiotievarausten tarve selvitetään. Suunnittelussa huomioidaan myös Kehä III:n ja Porvoon suunnan joukkoliikenteen runkoyhteyksien kehittäminen. Tavoitteena on palvelutasoltaan hyvä joukkoliikennejärjestelmä. Jalankululle ja pyöräilylle luodaan toimivia, turvallisia ja laadukkaita liikkumisympäristöjä. Katu- ja tieverkon suunnittelussa hyödynnetään mahdollisimman paljon olemassa olevia väyliä ja selvitetään uusien liittymien tarve etenkin Porvoonväylälle ja Kehä III:lle.

Suunnittelualueella on 370 ha Natura 2000 -verkostoon kuuluvaa aluetta, jotka sisältyvät Mustavuorenlehto ja Östersundomin lintuvedet -kohteeseen (FI0100065). Natura 2000 -alueet ovat keskeinen suunnittelun lähtökohta. Natura 2000 -alueet huomioidaan kaupunkirakenteeseen kiinteästi liittyvinä luonto- ja virkistysalueina. Natura 2000 -alueille laadittavan hoito- ja käyttösuunnitelman mukaisten toimenpiteiden tavoitteena on turvata ja jopa parantaa alueen luontoarvoja.

Tärkeitä suunnittelukysymyksiä ovat Sipoonkorven kansallispuiston rajausta ja laajuus. Ne määritellään yhteistyössä valtion ja kuntien kesken. Samalla suunnitellaan virkistyskäytön painopisteet. Tärkeitä yhteistyökumppaneita ovat myös yksityiset maanomistajat. Sipoonkorpea suunnitellaan alueen keskeisenä Nuuk-sion kaltaisena seudullisena retkeilykohteena.

Suunnittelualueella on rantaviivaa noin 24 km, josta on noin puolet Natura 2000 -alueilla tai muilla suojelualueilla. Tämän vuoksi tavoitteena on, että muita ranta-alueita on huomattavasti nykyistä enemmän yleisessä käytössä esimerkiksi venesatamina, uimarantoina ja rantapuistoina.

Granöillä tulee olemaan roolinsa merellisen virkistykseen järjestämisessä. Granö voi tarjota mahdollisuuksia myös merelliseen asumiseen.

## Yleiskaavan sisältö ja tarkkuus

Yleiskaavassa keskitytään kaupunkirakenteen kannalta keskeisiin asioihin, kuten asumisen, työpaikkojen ja palvelujen sijoittumiseen sekä liikenteeseen ja virkistykseen. Yleiskaavan tarkkuus ja luonne hahmottuvat suunnittelun aikana.

Kuntien yhteinen yleiskaava laaditaan oikeusvaikutteisena yleiskaavana, jonka vahvistaa ympäristöministeriö.

Yleiskaava ohjaa kuntien asemakaavojen laatimista.

# 2 Suunnittelun lähtökohtia

## Valtakunnalliset alueiden käyttötavoitteet

Tarkistetut valtakunnalliset alueiden käyttötavoitteet ovat tulleet voimaan vuonna 2009. Östersundomin suunnittelun kannalta keskeisiä tavoitteita ovat muun muassa:

- yhdyskuntarakenteen eheyttäminen ja edellytysten luominen hyvälle taa-jamakuvalle
- henkilöautoliikenteen tarvetta vähentävä sekä joukkoliikennettä, kävelyä ja pyöräilyä edistävä liikennejärjestelmä
- lähtökohtana on perusteltu väestönkehitysarvio ja tarkastellaan pitkällä aikavälillä väestömäärän kehityksen erilaisia vaihtoehtoja
- kansallisen kulttuuriympäristön ja rakennusperinnön ja luonnon kannalta arvokkaiden alueiden monimuotoisuuden sekä ekologisten yhteyksien säilymisen edistäminen suojelualueiden sekä tarpeen mukaan niiden ja muiden arvokkaiden luonnonalueiden välillä
- luonnon virkistyskäytön ja luonto- ja kulttuurimatkailun edistäminen ja valtakunnallisesti merkittävien kulttuuriympäristöjen ja luonnonperinnön arvojen säilymisen varmistaminen
- ekologisesti tai virkistyskäytön kannalta merkittävien ja yhtenäisten luonnonalueiden huomioiminen
- edellytysten luominen seudullisten virkistysalueiden muodostamiselle
- rannikkoalueen säilymisen edistäminen luontoja kulttuuriarvojen kannalta erityisen merkittävänä aluekokonaisuuksina ja samalla varmistaa, että asumisen ja elinkeinotoiminnan harjoittamisen edellytykset säilyvät
- varautuminen tarvittaviin liikenneyhteyksiin kehittämällä ensisijaisesti olemassa olevia pääliikenneyhteyksiä ja verkostoja

- säilytetään mahdollisuudet toteuttaa uusi rautatieyhteys Helsingistä Pietarin suuntaan
- energiahuollon valtakunnallisten tarpeiden turvaaminen sekä uusiutuvienergialähteiden ja kaukolämmön käyttöedellytyksien edistäminen.

Näiden tavoitteiden lisäksi Östersundomin suunnittelua koskevat Helsingin seudun erityistavoitteet.

## Helsingin seudun erityistavoitteita

### Yhdyskuntarakenne:

- riittävän asuntotuotannon turvaamiseksi on varmistettava tonttimaan riittävyys
- merkittävä rakentaminen tulee sijoittaa joukkoliikenteen, erityisesti raideliikenteen palvelualueelle
- mitoituksella tulee parantaa joukkoliikenteen toimintaedellytyksiä ja hyödyntämismahdollisuuksia
- tulee ehkäistä olemassa olevasta yhdyskuntarakenteesta irrallista hajakenttämistä ja tukea olemassa olevaa kyläverkostoa ohjaamalla rakentamista kylien yhteyteen
- rakentaminen tulee ajoittaa siten, että mahdollisuudet joukkoliikenteen hyödyntämiseen varmistetaan

### Liikennesuunnittelu:

- tulee parantaa joukkoliikenteen toimintaedellytyksiä ja hyödyntämismahdollisuuksia
- on turvattava edellytykset metroverkoston laajentumiselle itään ja varautua raideliikenteen laajentamiseen rakentamisen niin edellyttäessä
- raideliikenneverkostoa laajennettaessa on otettava huomioon ympäröivä alueidenkäyttö ja lähiympäristö, erityisesti asutus, arvokkaat luonto- ja kulttuurikohteet sekä maiseman erityispiirteet.

### Virkistys:

- on turvattava väestön tarpeiden edellyttämät ylikunnalliseen virkistyskäyttöön soveltuvat riittävän laajat ja vetovoimaiset alueet ja niitä yhdistävän viheralueverkoston jatkuvuus



## Maakuntakaavatilanne

Suunnittelualueella on voimassa useita maakuntakaavoja: Uudenmaan maakuntakaava, Uudenmaan 1. vaihemaakuntakaava, Itä-Uudenmaan maakuntakaava ja Itä-Uudenmaan 1.,2.,3. ja 4. vaiheen seutukaavat sekä Maakuntakaava 2000.

Maakuntakaavoja uudistetaan parhailaan.

Uudenmaan ja Itä-Uudenmaan maakuntahallitukset hyväksyivät joulukuussa 2010 Uudenmaan maakuntakaavan 2035 perusrakenteen, jonka pohjalta kaavaluonnosta valmistellaan. Maakuntakaavan luonnos valmistuu vuonna 2011 ja maakuntavaltuusto päättää kaavasta vuonna 2012.

Maakuntakaavan tarkistuksen ja yhteisen yleiskaavan valmistuessa aikataulujensa mukaan vuoden 2012 lopulla, ympäristöministeriö tutkii ensin maakuntakaavan vahvistamisedellytykset.

Yksittäisen kunnan ryhtyessä laatimaan yleiskaavaa omalle alueelleen, ohjaava rooli on maakuntakaavalla, ei yhteisellä yleiskaavalla.

## Yleiskaavatilanne

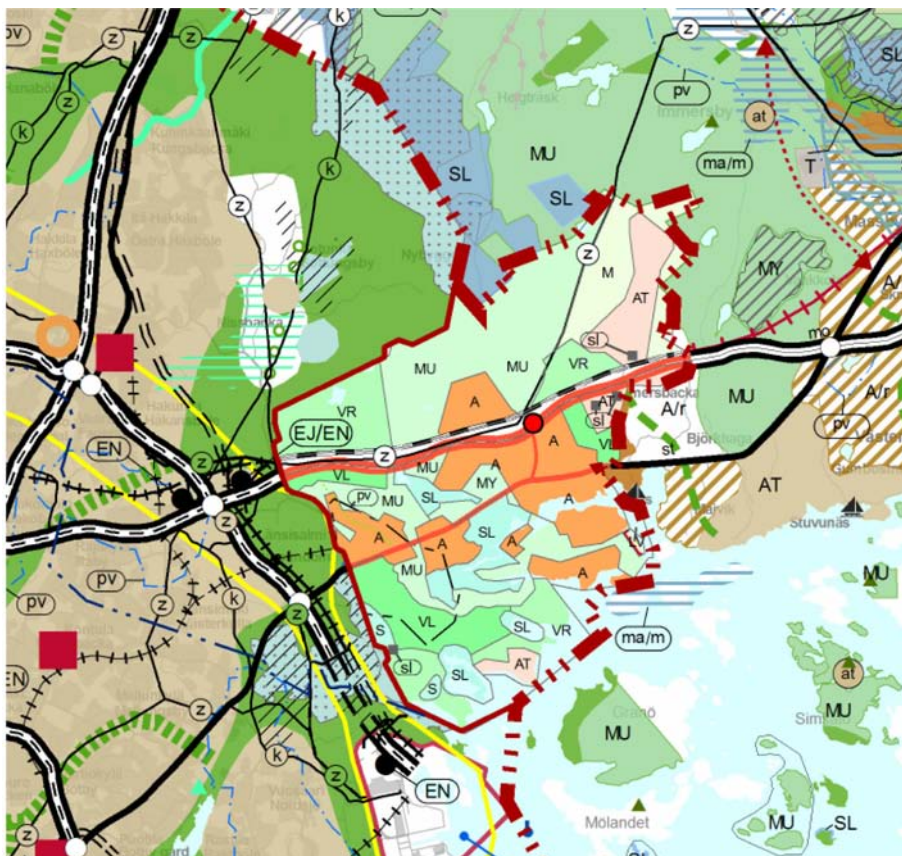
Suunnittelualueella Helsinkiin kuuluvalla alueella on voimassa useita yleiskaavoja. Sipoon kunnanvaltuuston hyväksymiä yleiskaavoja ovat:

- Etelä-Sipoon yleiskaava (1979)
- Itäsalmen keskustan, Landbon, Korsnäsän, Karhusaaren ja Storörenin osayleiskaava (1992)
- Ribbingön osayleiskaava (1996).

Lisäksi alueella on voimassa Sipoon kunnan haja-asutusalueiden yleiskaava (Uudenmaan ympäristökeskus vahvistanut 1997).

Vantaaseen kuuluvilla alueilla on voimassa Vantaan yleiskaava 2007 (tullut voimaan 2010). Helsinkiin liitetyn Västertullin kiilan osalta on voimassa Kaakkois-Vantaan osayleiskaava (KV hyväksynyt 2002).

Sipooseen kuuluvalla Majvikin alu-



Kuva 2 Uudenmaan maakuntakaavojen yhdistelmä (Uudenmaan maakuntakaava, Uudenmaan 1. vaihemaakuntakaava, Uudenmaan 1. vaihemaakuntakaava, Itä-Uudenmaan maakuntakaava ja Itä-Uudenmaan 1.,2.,3. ja 4. vaiheen seutukaavat sekä Maakuntakaava 2000). Lähde: <http://kartta.uudenmaanliitto.fi/maakuntakaavat/index.html>

eella on voimassa Söderkullan osayleiskaava (2005) ja alue on mukana Sipoon yleiskaavassa 2025 (KV hyväksynyt 2008, ei vielä lainvoimainen).

Granön saarella ei ole voimassa olevaa yleiskaavaa. Alue on poistettu Saariston ja rannikon osayleiskaava-alueesta. Osayleiskaavaehdotus oli nähtävillä keuhällä 2010.

Suunnittelualueeseen rajautuvat Helsingin yleiskaava 2002 (tullut voimaan 2007), Helsingin maanalainen yleiskaava (KV hyväksynyt 2010, päätöksestä on valitettu) ja Sipoon yleiskaava 2025 (KV hyväksynyt 2008, päätöksestä on valitettu).

## Asemakaavatilanne

Suurin osa suunnittelualueesta on asemakaavoittamatonta. Helsinkiin kuuluvilla alueilla on voimassa oleva asemakaava Landbon, Karhusaaren sekä Östersundomin kartanon ja Knutersintien välisellä alueella, Sakarinmäen koulun, Sakarintien ja Krapatien alueilla sekä Korsnäsissä.

Vantaalla on voimassa asemakaava Länsimäen länsiosassa, suuressa osassa Ojankoa ja pienessä osassa Länsisalmia.

Sipooseen kuuluvalla Storörenin (Sipoonrannan) alueella on voimassa oleva asemakaava.

## Muita suunnitelmia ja päätöksiä

### Suunnittelualuetta koskevia päätöksiä:

- Valtioneuvoston päätös Natura 2000-verkostosta (20.8.2008), EU komission päätös Natura 2000 -verkostosta (22.12.2010).
- Valtioneuvoston päätös liittää Östersundomin alue ja ns. Västerkullan kiilan alue Helsinkiin (28.6.2007). Alue liitettiin Helsinkiin 1.1.2009.
- Rakennuskielto ja toimenpiderajoitus yleiskaavan laatimista varten (Helsingin Khs 23.6.2008, voimassa 23.6.2013 asti).
- Vantaan Energia Oy:lle myönnetty lupa Långmossebergenin jätevoimalan toimintaa varten (Uudenmaan ympäristökeskus 30.12.2009).
- Hallituksen esitys (21.12. 2010) laiksi Sipoonkorven kansallispuistosta.

### Suunnitteluprosessiin liittyviä päätöksiä:

- Östersundomin alustavat suunnitteluperiaatteet (Helsingin Kslk 11.12.2008).
- Granön saaren suunnitteluperiaatteet, lopputyö ” Omavaraisuus maankäytönsuunnittelun lähtökohdista - Esimerkkinä Granön saari Sipoossa” (Sipoon Khs 16.2.2010).
- Kasvustrategian toteuttamiseksi käynnistettävät osayleiskaavahankkeet (Sipoon Khs 16.2.2010).
- Karhusaaren suunnitteluperiaatteet (Helsingin Kslk 18.2.2010).
- Päätökset kuntien yhteisen Östersundomin yleiskaavatyön käynnistämisestä. (Helsingin KV 6.10.2010, Vantaan KV 15.11.2010 ja Sipoon KV 1.11.2010).
- Majvikin ja Granön suunnitteluperiaatteet. (KH 9.11.2010).

### Suunnitteluun liittyviä seudullisia suunnitelmia ja selvityksiä ovat muun muassa:

- Maankäyttö- ja raideliikenneselvitys MARA. HSL 2010.
- Helsingin seudun liikennejärjestelmäsuunnitelma (valmistuu vuonna 2011).
- Kehyysuunnitelma Helsinki–Porvoo-välille. Kehyysuunnitelma on laadittu yhteistyössä Helsingin, Vantaan, Sipoon, Porvoon sekä Uudenmaan liiton ja Itä-Uudenmaan liiton kanssa. (Hel-

sinki Kslk 3.12.2009, Sipoo Khs kaavoitusjaosto 16.12.2009).

- Helsinki–Pietari-rautatie-yhteyden kehittäminen. Esiselvitys ja vaikutusten arviointi Suomen osalta. Ratahallintokeskus 2008.
- Varautuminen uuteen nopeaan kaukoliikennetarvayhteyteen Helsingin suunnasta itään -projekti. Liikenneviraston meneillä oleva projekti.
- Kaupan palveluverkko Uudenmaan ja Itä-Uudenmaan rakennemalleissa. Uudenmaanliitto. 2010.
- Itä-Uudenmaan maakunnallisesti arvokkaat luonnonympäristöt. 2010.
- Ekologiset verkostot Itä-Uudenmaan alueella. 2002.

Täydellisempi luettelo suunnittelussa hyödynnettävistä selvityksistä esitetään yleiskaavaluonnoksen selostuksessa.

### Selvityksiä

Suunnittelua varten on tehty ja tehdään erilaisia selvityksiä. Nimenomaan yleiskaavaluonnosta varten on tähän mennessä tehty:

- Östersundomin rakennemallit.
- Lounais-Sipoosta Helsinkiä – Maa-seudusta kaupunkia, sosiokulttuurinen selvitys liitosalueesta.
- Östersundom ja kauppa.
- Sipoosta ja Vantaalta Helsinkiin liitettävän alueen suunnittelun lähtökohdista.
- Hevostilaselvitys. Hevosten tulevaisuus Östersundomissa.
- Liitosalueen rakennettu kulttuuriympäristö.
- Östersundomin kaupunkipientalot.
- Östersundomin rakennemallien hiilijalanjalan arviointi.
- Östersundomin osayleiskaavan leikekirja.
- Majvikin maankäyttösuunnitelma. 2011.
- Itämetron esiselvitys.
- Majvikin metron esiselvitys.
- Östersundomin pikaraitiotien esiselvitys.
- Helsinki–Porvoo-kehysuunnitelma - Liikennejärjestelmäselvitys.
- Östersundomin yleiskaavan tie- ja pääkatuverkkoselvitys.
- Östersundomin yleiskaavan joukkoliikenneselvitys.

- Östersundomin katuliikennefilosofia osa1 (ÖLF).
- Östersundomin alueen liikenteen nykytilaselvitys.
- Östersundomin raidevaihtoehtojen vertailu.
- Östersundomin teknistaloudellinen selvitys.
- Östersundomin lämmitysratkaisut.
- Östersundomin osayleiskaava-alueen vesihuollon yleisjärjestelysuunnitelma.
- Östersundomin osayleiskaava-alueen vesihuoltoverkoston kapasiteettiselvitys.
- Aurinkosähkön mahdollisuudet Helsingin Östersundomin alueella.
- Rannikon laaksoista metsäylängölle - osayleiskaavatasoinen maisemaselvitys Östersundomin alueelta.
- Liitosalueen eteläosan kasvillisuus selvitys.
- Kallioperän ja maaperän arvokkaat luontokohteet
- Östersundomin osayleiskaavan kaupunkiekologinen ohjelma.
- Östersundomin puroselvitys.
- Omavaraisuus maankäytön suunnittelun tavoitteena, esimerkkialueena Granön saari Sipoossa.
- Majvikin ja Granön alustava luontoselvitys (tarkennetaan keväällä 2011).

Suunnittelualuetta koskevat myös osa Vantaan yleiskaava 2007:n sekä Sipoon Saariston ja rannikon osayleiskaavan laadinnan yhteydessä tehdyistä selvityksistä.

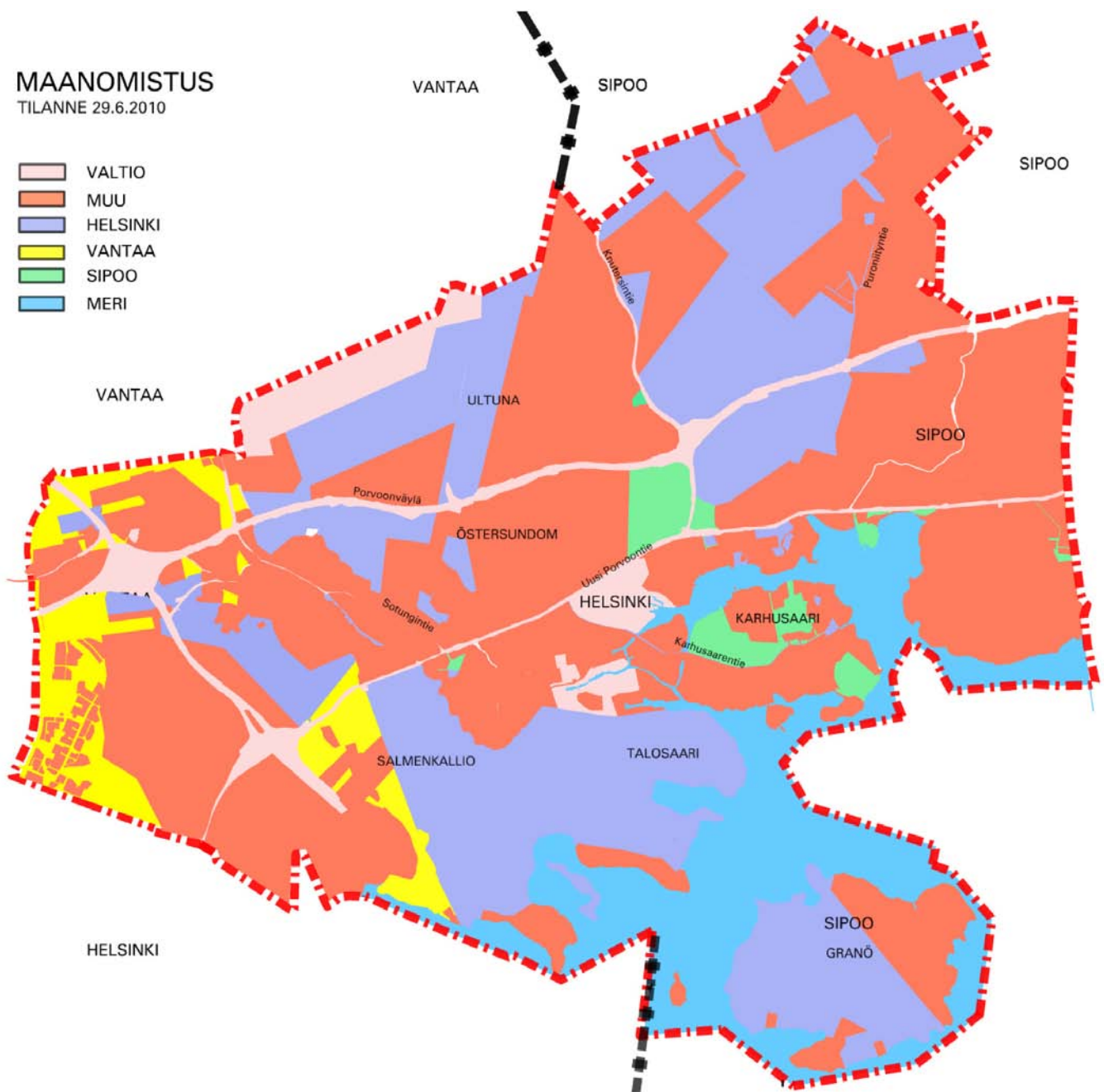
Lisäksi suunnittelualuetta koskien on tehty myös muita selvityksiä. Täydellisempi luettelo selvityksistä esitetään yleiskaavaluonnoksen selostuksessa. Selvitykset löytyvät myös nettisivuilta osoitteessa [www.hel.fi/ksv](http://www.hel.fi/ksv) kohdassa Ajankohtaiset alueet, Östersundom.

Tehdyt ja suunnittelun aikana tehtävät selvitykset sekä tutkitut vaihtoehdot toimivat vaikutusten arvioinnin pohjana ja aineistona.

## Maanomistus

Suunnittelualueen maanomistus (tilanne 29.6.2010)					
	Maanomistaja				
Kunta	Valtio	Helsinki	Vantaa	Sipoo	Muu
Helsinki	218 ha	996 ha	51 ha	80 ha	1313 ha
Vantaa	58 ha	72 ha	125 ha	-	347 ha
Sipoo	6 ha	151 ha	-	7 ha	492 ha

Kuva 3. Maanomistuskartta



# 3 Vaikutusten arviointi

## Vaikutusalue

Kaavan vaikutusalueeseen kuuluu suunnittelualue ympäristöineen. Kaavaratkaisun vaikutukset ovat merkittäviä osin myös seudullisia. Esimerkiksi alueiden käytön suunnittelulla, mitoituksella, riittäväällä asuntotuotannolla ja liikennejärjestelmällä on vaikutuksia koko seudulle.

Valtakunnallisia vaikutuksia voidaan olettaa syntyvän muun muassa valtakunnallisten alueiden käyttötavoitteiden soveltamisen sekä suurten liikennehankkeiden kautta. Alueet, joille olennaisia vaikutuksia syntyy, tarkentuvat kaavatyön aikana.

## Arvioitavia vaikutuksia

Yleiskaavatyön yhteydessä arvioidaan vaikutuksia ainakin seuraaviin aihealueisiin:

### Alue- ja yhdyskuntarakenteeseen

Arvioidaan asutuksen ja työpaikkojen alueellinen sijoittuminen, asuntojen, työpaikkojen palvelujen sekä virkistysalueiden määrä ja sijoittuminen, yhdyskuntarakenteen toimivuus ja eheys sekä olemassa olevan rakenteen hyväksikäyttömahdollisuus.

### Liikenteeseen

Selvitetään ja arvioidaan vaikutukset liikenteen järjestämiseen ja kustannuksiin, eri liikennemuotoihin, liikennemääriin, liikenteen toimivuuteen, ympäröivän kaupunkirakenteen tie-, katu- ja kevyen liikenteen verkkoon sekä joukkoliikennejärjestelmään.

Yleiskaavaprosessin kuluessa ratkaistaan erikseen se, riittävätkö kaavan yhteydessä tehtävät vaikutusten arvioinnit liikennejärjestelmäratkaisusta vai edellyttääkö erillistä ympäristövaikutusten arviointia.

### Yhdyskunta- ja energiatalouteen

Tehdään kaavataloustarkastelut koko alueesta, yksittäisistä osa-alueista sekä lii-

kennejärjestelmästä. Selvitetään maaperän rakentamisen, energia-, vesi- ja jätehuollon järjestämisen kustannukset sekä maan hintaan vaikuttavat tekijät.

### Teknisen huollon järjestämiseen

Laaditaan yleistasauksen ja teknisen huollon verkostojen alustavat yleissuunnitelmat.

### Luontoon, luonnonvarojen hyödyntämiseen ja luonnon monimuotoisuuteen

Arvioidaan rakentamisen ja lisääntyvän virkistyskäytön vaikutukset luonnonympäristöön, luonnonsuojelualueisiin ja Natura 2000 -verkostoon kuuluville alueille. Natura 2000 -alueille tehdään luonnonsuojelulain 65 §:n mukainen luontotyyppi- ja lajikohtainen arviointi, jotta suunnittelun valmistelussa ja päätöksenteossa varmistetaan, ettei niitä luonnonarvoja, joiden vuoksi alue on sisällytetty Natura 2000 -verkostoon, merkittävästi heikennetä.

### Maisemaan, kaupunkikuvaan, kulttuuriperintöön ja rakennettuun ympäristöön

Arvioidaan vaikutukset valtakunnallisesti ja paikallisesti merkittäviin maisemaluoneisiin, kulttuuriympäristöön, muinaismuistolain mukaisiin muinaisjäänneksiin ja rakennettuihin ympäristöihin, muun muassa nykyisin rakentamattoman alueen muuttumisesta rakennettavaksi alueeksi.

### Maa- ja kallioperään

Sevitetään rakentamisen vaikutukset maa- ja kallioperään sekä niiden antamat mahdollisuudet rakentamiselle.

### TerveYTEEN

Liikenteen melu ja päästöt, muut ympäristöhäiriöitä aiheuttavat toiminnot sekä mahdollinen maaperän kunnostustarve. Tehdään tulvariskitarkasteluja.

### Ihmisten elinoloihin ja elinympäristöön

Arvioidaan asuin ympäristöjen viihtyisyyttä ja toimivuutta, ratkaisujen synnyttämää asuntotarjontaa sekä eri väestöryhmien toimintamahdollisuuksia. Vaikutukset nykyisiin asuinalueisiin ja asukkaiden olosuhteisiin.

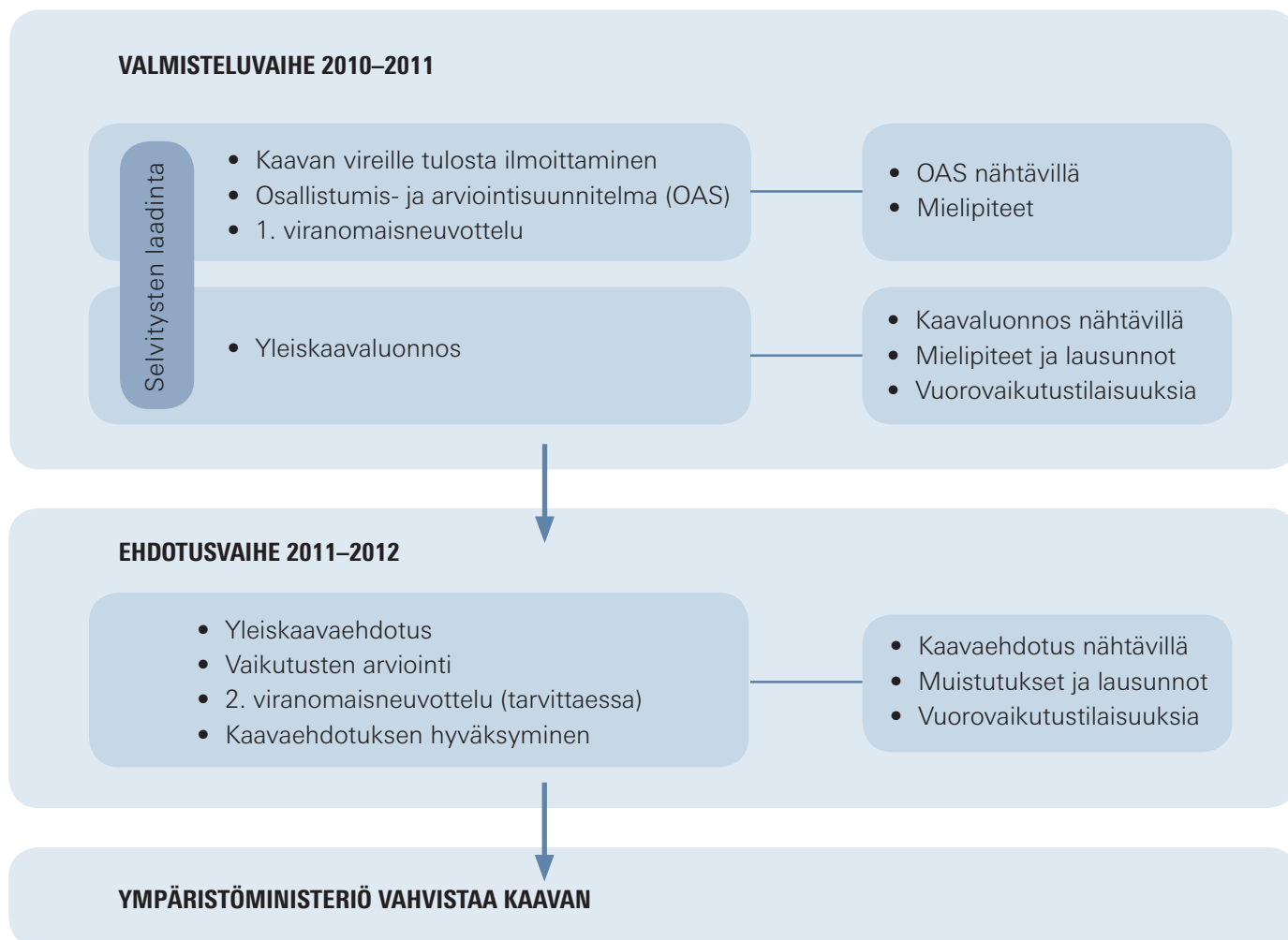
### Elinkeinoelämän toimintaedellytyksiin

Kaavan valmistelijat arvioivat vaikutuksia osana kaavoitustyötä. Vaikutusten arvioiteja teetetään myös muilla asian tuntijoilla.

Vaikutusten arviointi on mukana kaikissa suunnitteluvaiheissa. Vaikutuksia koskevaa tietoa tuotetaan ja hyödynnetään läpi koko kaavaprosessin. Tieto vaikutuksista syvenyy ja täydentyy suunnittelun edetessä. Vaikutusten arvioinnissa otetaan huomioon myös muut alueelle mahdollisesti vaikuttavat hankkeet ja niiden yhteisvaikutus yleiskaavan kanssa.

Vaikutuksen arvioinnin tuloksia esitellään suunnittelun kuluessa osana kaavamateriaalia. Arvioinneista laaditaan yhteenveto kaavaselistukseen.

# 4 Kaavoitusprosessi



Kuva 4. Kaavoitusprosessi

Yhteisen yleiskaavan suunnittelutyö tehdään *Östersundomin suunnittelijatyöryhmässä*, jossa on Helsingin, Vantaan ja Sipoon suunnittelijoita. Työryhmä valmistelee asiat käsittelyyn päättävää elintä eli *Östersundom-toimikuntaa* varten sekä kuntakäsittelyihin. Ennen toimikuntakäsittelyä suunnitelmat käsitellään työtä ohjaavassa *kaupunginjohtajaryhmässä*.

Ennen kaavaehdotuksen laatimista tulee yleiskaavan luonnos hyväksyä jatko-suunnittelun pohjaksi kaikissa kunnissa vähintään kaupungin- tai kunnanhallitus-tasolla.

Samoin ennen kaavaehdotuksen var-sinaista hyväksymiskäsittelyä *Östersundom-* toimikunnassa se tulee käsitellä samansisältöisenä kaikkien kuntien valtuustoissa. Kaavaehdotusta ei esitellä toimikunnalle, ellei kunkin kunnan valtuusto ole puoltanut sitä oman alueensa osalta.

*Östersundomin* yhteinen yleiskaava laaditaan oikeusvaikutteisena, joten toimikunnan hyväksymisen jälkeen se saatetaan ympäristöministeriön vahvistettavaksi.

# 5 Osallistuminen ja tiedottaminen

Yleiskaavan laatimisesta ja osallistumis- menettelyistä ja -mahdollisuuksista tiedotetaan avoimesti koko kaavaprosessin ajan. Tärkeimpiä osallistumis- menettelyjä ovat lakisääteiset nähtävillä olot, viranomais- ja sidosryhmäneuvottelut, esittely- ja keskustelutilaisuudet sekä vapaa- muotoinen keskustelu valmistelijoiden kanssa. Tavoitteena on, että osalliset ja muut kiinnostuneet saavat tietoa suunnittelun etenemisestä ja tuovat valmisteluun näkemyksiään. Tilaisuuksiin liittyy aina mahdollisuus antaa palautetta.

Kunkin kunnan suunnittelijat vastavat omalta osaltaan oman alueensa kaavoitusta koskevasta vuorovaikutuksesta.

## Valmisteluvaiheen osallistuminen

**Osallistumis- ja arviointisuunnitelma** on nähtävillä 3.–28.2.2011 välisenä aikana seuraavissa paikoissa:

- Virka Info, Helsingin kaupungintalo, Pohjoisesplanadi 11–13
- Vantaa Tikkurila, maankäyttötoimen asiakaspalvelu, Kielotie 28 (katutaso)
- Sipoon Kuntala, Iso Kylätie 18, 1 krs
- Helsingin kaupunkisuunnitteluvirasto, Kansakoulukatu 3, 1 krs
- Laituri, Narinkka 2
- Länsimäen, Nikkilän, Söderkullan ja Itäkeskuksen kirjastot
- [www.hel.fi/ksv](http://www.hel.fi/ksv) kohdassa Nähtävänä nyt
- [www.vantaa.fi/kaupunkisuunnittelu](http://www.vantaa.fi/kaupunkisuunnittelu)
- [www.sipoo.fi/fi/asuminen\\_ja\\_rakentaminen/kaavoitus](http://www.sipoo.fi/fi/asuminen_ja_rakentaminen/kaavoitus)

Kaavan valmistelijat ovat tavattavissa so- pimuksen mukaan. Mielipiteet suunnit- telun lähtökohdista ja osallistumis- ja ar- viointisuunnitelmasta pyydetään esittä- mään viimeistään 28.2.2011. Kirjalliset mielipiteet lähetetään osoitteisiin:

- Helsingin kaupunki, Kirjaamo, Öster- sundom toimikunta, PL 10, 00099 Helsingin kaupunki, (käyntiosoite: Kaupungintalo
- Pohjoisesplanadi 11–13), sähköposti:

[helsinki.kirjaamo@hel.fi](mailto:helsinki.kirjaamo@hel.fi) tai

- Sipoon kunta, Kehitys- ja kaavoitus- keskus, PL 7, 04131 Sipoo (käynti- osoite: Iso Kylätie 18), sähköposti: [sirkku.huisko@sipoo.fi](mailto:sirkku.huisko@sipoo.fi) tai
- Vantaan kaupunki, maankäyttö ja ym- päristö, Kielotie 28, 01300 Vantaa, sähköposti: [kirjaamo.maankayttotoimi@vantaa.fi](mailto:kirjaamo.maankayttotoimi@vantaa.fi)

Osallistumis- ja arviointisuunnitelmaa täydennetään ja päivitetään tarvittaessa.

**Kaavaluonnos** on tavoitteena asettaa nähtävillä alkuvuonna 2011. Nähtävil- läoloaikana järjestetään kaikille avoimia keskustelutilaisuuksia seuraavissa pai- koissa:

- Sakarinmäen koulu, Knutersintie 924
- Laituri, Narinkka 2
- Kuntokallion kurssikeskus, Kuntokal- liontie 6
- Länsimäen koulu /Ylläs, Pallastuntu- rintie 27

Nähtävilläoloaikana osallisilla on mah- dollisuus esittää mielipiteensä ja antaa lausuntonsa kaavaluonnoksesta. Osallis- ten kanssa tehdään myös tiiviimpää yh- teistyötä esimerkiksi perustamalla tarvit- taessa työryhmiä joistain tietystä aihees- ta tai alueesta.

Kaavaluonnos hyväksytään jatkosuun- nittelun pohjaksi kaikissa kunnissa vähin- tään kaupungin- tai kunnanhallitustasolla ennen kaavaehdotuksen laatimista.

## Ehdotusvaiheen osallistuminen

Kaavaehdotus on arvion mukaan nähtä- villä vuonna 2012. Nähtävilläoloaikana järjestetään kaikille avoimia keskustelu- tilaisuuksia ja kaavaehdotuksesta voi jät- tää muistutuksia ja siitä pyydetään lau- sunnot.

Kaavaehdotus asetetaan nähtävillä ai- nakin seuraaviin paikkoihin:

- Virka Info, Helsingin kaupungintalo, Pohjoisesplanadi 11–13

- Helsingin kaupunkisuunnitteluviras- ton ala-aula, Kansakoulukatu 3, 1 krs
- Tikkurila, maankäyttötoimen asiakas- palvelu, Kielotie 28 (katutaso)
- Sipoon Kuntala, Iso Kylätie 18, 1 krs
- [www.hel.fi/ksv](http://www.hel.fi/ksv) kohdassa Nähtävänä nyt
- [www.vantaa.fi/kaupunkisuunnittelu](http://www.vantaa.fi/kaupunkisuunnittelu)
- [www.sipoo.fi/fi/asuminen\\_ja\\_rakentaminen/kaavoitus](http://www.sipoo.fi/fi/asuminen_ja_rakentaminen/kaavoitus)

Kaavaehdotus käsitellään samansi- sältöisenä kaikkien kuntien valtuustoissa ennen Östersundom-toimikunnan hyväk- symiskäsittelyä. Kaavaehdotusta ei esi- tellä toimikunnalle, ellei kunkin kunnan valtuusto ole puoltanut sitä oman alu- eensa osalta.

Tavoitteena, on että kaavaehdotus on Östersundom-toimikunnan hyväksyttä- vänä vuonna 2012.

## Viranomaisyhteistyö

Suunnittelun aikana viranomaisille ja muille asiantuntijoille järjestetään erillisiä neuvotteluja. Kaavatyön aikana tehdään yhteistyötä esimerkiksi maakuntakaavoit- tukseen liittyen Uudenmaan liiton kanssa ja Sipoonkorven eteläreunan suunnittelu- periaatteisiin liittyen perustetaan erillinen työryhmä. Lisäksi järjestetään muita neu- votteluja tarpeen mukaan. Viranomaisilta pyydetään lausunnot kaavaluonnoksesta ja kaavaehdotuksesta.

Kaavaprosessin aikana järjestetään vähintään yksi lakisääteinen viranomais- neuvottelu Uudenmaan ELY -keskuksen, ympäristöministeriön, kuntien sekä mui- den tarvittavien sektoriviranomaisien kesken. Ensimmäinen viranomaisneu- vottelu järjestettiin 13.12.2010. Toinen viranomaisneuvottelu järjestetään tarvit- taessa sen jälkeen, kun kaavaehdotus on ollut julkisesti nähtävillä ja sitä koskevat muistutukset ja lausunnot on saatu.

## Tiedottaminen

Kaavoituksesta ja osallistumismahdollisuuksista tiedotetaan kaavoituksen eri vaiheissa lehti-ilmoituksella seuraavissa lehdissä:

- Helsingin Sanomat, Hufvudstadsbladet, Metro -lehti, Helsingin Uutiset
- Sipoon Sanomat ja Borgåbladet
- Vantaan Sanomat.

Lisäksi tiedotetaan hankkeelle perustettavilla nettisivuilla sekä kuntien omilla nettisivuilla osoitteissa:

- [www.hel.fi/ksv](http://www.hel.fi/ksv) kohdassa Nähtävänä nyt
- [www.vantaa.fi/kaupunkisuunnittelu](http://www.vantaa.fi/kaupunkisuunnittelu)
- [www.sipoo.fi/fi/asuminen\\_ja\\_rakentaminen/kaavoitus](http://www.sipoo.fi/fi/asuminen_ja_rakentaminen/kaavoitus)

Tietoa kaavoituksesta saa myös suunnittelijoilta sekä kerran vuodessa ilmestyvistä kuntien kaavoituskatsauksista sekä kaupunkisuunnittelulehdestä, joka julkaistaan ainakin kerran kaavoituksen aikana.

## Osalliset

Kaavan valmisteluun toivotaan osallistuvan kaikkien asiasta kiinnostuneiden. Osallisia ovat kaava-alueen ja sen vaikutusalueen maanomistajat ja -haltijat, asukkaat ja asuinosa- ja kiinteistöyhtiöt, alueella toimivat yritykset ja elinkeinon harjoittajat ja työssäkäyvät eli kaikki ne, joiden asumiseen, työntekoon tai muihin oloihin kaava saattaa huomattavasti vaikuttaa.

Osallisia ovat yhdistykset, järjestöt ja yhteisöt, jotka toimivat alueella tai joiden toimialaa kaavassa käsitellään.

Osallisia ovat viranomaiset, joiden toimialaa kaavoituksessa käsitellään. Näitä ovat ainakin:

- **Kuntayhtymät:** Helsingin seudun liikenne -kuntayhtymä (HSL), Helsingin seudun ympäristöpalvelut (HSY), Uudenmaan liitto, Keski-Uudenmaan vesienhuollon kuntayhtymä

- **Helsingin kaupungin hallintokunnat:** hallintokeskus, Helsingin Energia, Helsingin kaupungin museo, Helsingin kaupungin liikennelaitos (HKL), Helsingin kaupungin tietokeskus, Helsingin Satama, Helsingin ympäristökeskus, kaupunginkirjasto, kiinteistövirasto, liikuntavirasto, nuorisosaainkeskus, opetusvirasto, pelastuslaitos, rakennusvalvontavirasto, rakennusvirasto, sosiaali- ja terveysvirasto, talous- ja suunnittelukeskus
- **Sipoon kunnan hallintokunnat:** sosiaali- ja terveydenhuolto-osasto, sivistysosasto, talous- ja hallintokeskus, tekniikka- ja ympäristöosasto
- **Vantaan kaupungin hallintokunnat:** Keskushallinnon toimiala, Maankäytön ja ympäristön toimiala, Sivistystoimen toimiala, Sosiaali- ja terveydenhuollon toimiala, Vapaa- ajan ja asukaspalveluiden toimiala
- **Valtion viranomaiset:** Etelä-Suomen aluehallintovirasto, Helsingin poliisilaitos, Liikenne- ja viestintäministeriö, Liikennevirasto, Museovirasto, Metsähallitus, Metsäkeskus Rannikko, Metsäkeskus Häme-Uusimaa, puolustusvoimien Helsingin aluetoimisto, Porvoon museo, Suomen ympäristökeskus (SYKE), Uudenmaan elinkeino-, liikenne- ja ympäristökeskus (ELY), Uudenmaan kalastuspiiri, Ympäristöministeriö
- **Muut viranomaiset ja julkisyhteisöt:** Etelä-Suomen Energia Oy, Fingrid Oy, Helsingin seurakuntayhtymä, Itä-Uudenmaan pelastuslaitos, Porvoon kaupunki, Sipoon seurakuntayhtymä, Säteilyturvakeskus, Tukes, Vantaan seurakuntayhtymä, Keski-Uudenmaan pelastuslaitos, Vantaan energia

# Yhteystiedot

## Helsingin kaupunkisuunnitteluvirasto

Östersundom -projekti  
PL 2100 (Kansakoulukatu 1)  
00099 HELSINGIN KAUPUNKI  
www.hel.fi/ksv

Sähköpostit ovat muotoa  
etunimi.sukunimi@hel.fi

### Projektipäällikkö

Matti Visanti, p. 09 310 37291

### Projektsihteeri

Kristiina Koistinen, p. 09 310 37454

### Maankäytön suunnittelu

Teemu Holopainen, p. 09 310 37154,  
Salmenkallio  
Maria Isotupa, p. 09 310 37303, Ultuna  
Teija Patrikka, p. 09 310 37374, Karhu-  
saari  
Sakari Pulkkinen, p. 09 310 37276, Ös-  
tersundom  
Kaisa Yli-Jama, p. 09 310 37056, Talo-  
saari, maisemasuunnittelu  
Tapani Rauramo, p. 09 310 37071  
Marja Leino, p. 09 310 37290

### Liikennesuunnittelu

Sari Piela, p. 09 310 37447  
Heikki Hälvä, p. 09 310 37142, ratasuun-  
nittelu

### Tekniikka, talous ja ympäristötekniikka

Pekka Leivo, p. 09 310 37388  
Tuula Pipinen, p. 09 310 37269  
Eija Kivilaakso, p. 09 310 37247

### Vuorovaikutus

Maija Mattila, p. 09 310 37435

## Helsingin kiinteistövirasto

Maanhankintatoimisto  
PL 2200, (Katariinankatu 1)  
Peter Haaparinne, p. 09 310 31864

## Helsingin talous- ja suunnittelukeskus

Aluerakentamisyksikkö  
PL 2200, (Aleksanterinkatu 24)  
Ari Karjalainen, p. 09 310 70686

## Vantaan kaupunki

Kaupunkisuunnittelu  
Kielotie 28, 01300 Vantaa  
www.vantaa.fi

Sähköpostit ovat muotoa  
etunimi.sukunimi@vantaa.fi

### Maankäytön suunnittelu

Matti Pallasvuo, p. 09 8392 2745  
Vesa Karisalo, p. 09 8392 2684  
Markku Immonen, p. 09 8392 2742

### Liikennesuunnittelu

Leena Viilo, p. 09 8392 4262

## Sipoon kunta

PL 7 (Kuntala, Iso Kylätie 18)  
04131 Sipoo  
www.sipoo.fi

Sähköpostit ovat muotoa  
etunimi.sukunimi@sipoo.fi

### Maankäytön suunnittelu

Mikko Aho, p. 09 2353 6700  
Sirku Huisko, p. 09 2353 6702