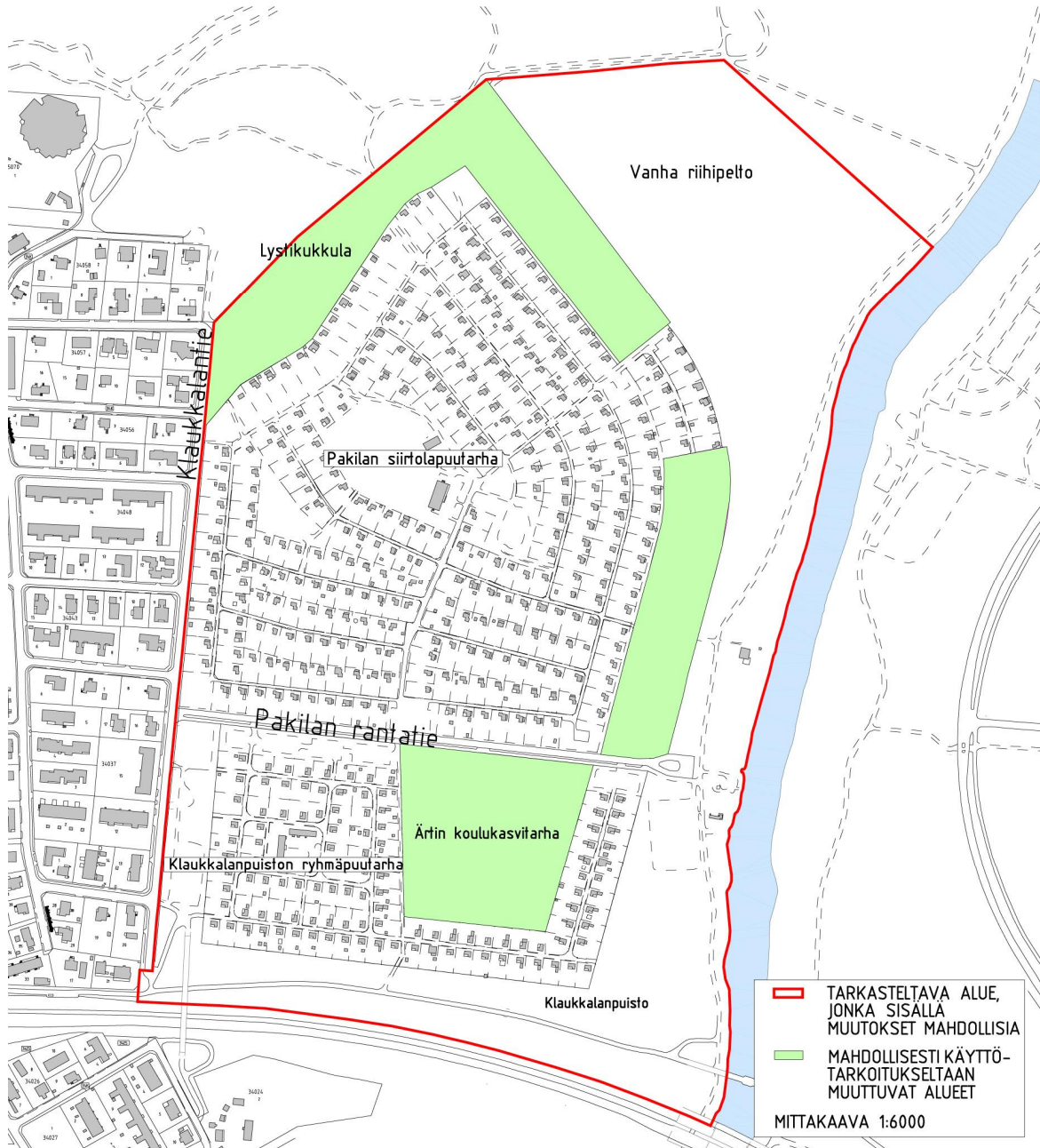




ITÄ-PAKILAN SIIRTOLAPUUTARHA-ALUEET ASEMAKAAVAN MUUTOS OSALLISTUMIS- JA ARVIOINTISUUNNITELMA



Suunnittelualue

Tarkastelualueeseen kuuluvat Klaukkalanpuisto, Ärtin koulukasvitarha, Pakilan siirtolapuutarha ja Vanhan rihipellon eteläinen osa lähialueineen oheisen kartan mukaisesti. Siirtolapuutarhat ja Ärtin koulukasvitarha sijaitsevat Pakilan rantatien varrella.





30.8.2010

Nykytilanne

Pakilan siirtolapuutarha on yhtenäinen ryhmäpuutarha-alue, jonka rakentaminen on aloitettu 1946. Alueeseen kuuluu 320 siirtolapuutarhapalstaa. Siirtolapuutarhassa on käytetty arkkitehti Lauri Pajamiehen alun perin Marjaniemen ryhmäpuutarhaan suunnittelema siirtolapuutarhamajojen tyyppiirustuksia (MaPm1 ja MaPm2) peilikuvineen. Kerhorakennus on valmistunut vuonna 1980.

Klaukkalanpuiston ryhmäpuutarha on 1970-luvulla rakentunut yhtenäinen siirtolapuutarha, johon kuuluu 113 palstaa mökkeineen. Ryhmäpuutarhan keskellä on käytöstä poistunut Ärtin koulukasvitarha.

Suunnittelualueeseen kuuluu myös Vantaanjoen ja Pakilan siirtolapuutarhan sekä Klaukkalanpuiston ryhmäpuutarhan väliin jäävä alue, ja osa Vanhan rihipellon lounaisosasta ja Lystikukkulan eteläosasta. Joen rannassa sijaitsee Itä-Pakilan Sauna Oy:n rakennuttama, vuonna 1954 valmistunut sauna sekä kaupungin viljelyspalsta-alue.

Mitä alueelle suunnitellaan

Kulttuurihistoriallisesti arvokkaat siirtolapuutarha-alueet on tarkoitus suojella asemakaavalla. Samalla alueella tutkitaan mahdollisuuksia osoittaa uusia ympäristön luonteeseen sopivia siirtolapuutarhapalstoja.

Tavoitteena on myös parantaa Pakilan siirtolapuutarhan pysäköintimahdollisuuksia, selvittää Pakilan siirtolapuutarhan ja Klaukkalanpuiston ryhmäpuutarhan uusien tilojen tarvetta sekä muita suunnittelun edetessä esiin tulevia tarpeita.

Siirtolapuutarhat ovat osa Helsingin kulttuurihistoriaa ja elävää kaupunkikulttuuria sekä ekologinen vaihtoehto perinteiselle kesämökkikulttuurille. Helsingin kaupungin alueella on kysyntään nähden selvästi riittämätön määrä siirtolapuutarhapalstoja.

Aloitteet

Kaavamuutos on tullut vireille kaupunkisuunnitteluviraston aloitteesta.

Lisäksi Pakilan siirtolapuutarhayhdistys ry on hakenut kaavamuutosta Klaukkalan tien pohjoispäässä sijaitsevan puistoalueen osan muuttamiseksi pysäköintialueeksi.

Maanomistus

Helsingin kaupunki omistaa alueen. Pakilan siirtolapuutarhan alue on vuokrattu Pakilan siirtolapuutarhayhdistys ry:lle 30 vuoden sopimuksella vuoden 2026 loppuun saakka. Klaukkalanpuiston ryhmäpuutarhan mökkien omistajat ovat suoraan kaupungin vuokralaisia nykyisten sopimusten loppuun asti. Vuodesta 2011 myös Klaukkalanpuisto vuokrataan yhdistykselle. Pakilan rantatien itäpäässä sijaitsevat viljelyspalstat on vuokrattu Pukinmäki-Seura ry:lle.

Kaavatilanne

Yleiskaava 2002:ssa Pakilan siirtolapuutarhan ja Klaukkalanpuiston ryhmäpuutarhan alueet ja Vanha rihipelto on merkitty kulttuurihistoriallisesti, rakennustaitteellisesti ja maisemakulttuurin kannalta merkittäviksi virkistysalueiksi. Lisäksi koko tarkastelualue on merkitty kuuluvaksi Helsinki-puistona kehitettävään virkistysalueeseen.





30.8.2010

Lystikukkula on vuoden 1998 asemakaavassa merkitty lähivirkistysalueeksi, joka on säilytettävä luonnonmukaisena metsänä.

Kukkulan koillisosassa on muinaismuistoalueeksi merkitty 1. maailmansodan aikaiseen Helsingin maalinnoitukseen kuulunut yhdys- ja taisteluhauta. Sitä itäpuolella kiertävä tykkitie on kaavassa merkitty ulkoilutiekseksi. Vanhan riihipellon eteläosa on merkitty erityisalueeksi maanviljelystä ja virkistystä varten, joka säilytetään avoimena maisematilana.

Vuonna 1976 vahvistetussa asemakaavassa Klaukkalanpuiston ryhmäpuutarhan aluetta koskee merkintä Mr, ryhmäpuutarha-alue. Asemakaavamääräysten mukaan alueelle saa rakentaa korkeintaan 20 m² suuruisia puutarhamajoja, joissa tämän kerrosalan lisäksi saa olla kuisti- ja varastotiloja korkeintaan 20 m². Samassa asemakaavassa Ärtin koulukasvitarhan aluetta koskee merkintä Mk, opetus- ja virkistystarkoituksiin käytettävä kasvitarha-alue. Alueelle on osoitettu rakennusala yksikerroksista 200 m² rakennusta varten, mutta ei muuta rakennusoikeutta. Koulupuutarhatoiminta on sittemmin keskitetty muualle, ja alue on jäänyt pois käytöstä.

Vuonna 1960 vahvistetussa asemakaavassa Pakilan siirtolapuutarha on merkitty siirtolapuutarhaksi. Palstojen ympärillä olevat peltoalueet on merkitty puistoalueiksi.

Muut suunnitelmat ja päätökset

Kaupunginhallitus päätti 15.6.2009 (§775) kehottaa kaupunkisuunnittelulautakuntaa ottamaan huomioon Pakilan siirtolapuutarhan laajentamismahdollisuuden käynnistymässä olevassa kaavoituksessa ja

tutkimaan samassa kaavaprosessissa Ärtin koulukasvitarha-alueen muuttamista siirtolapuutarhaksi.

Vaikutusten arviointi

Kaupunkisuunnitteluvirasto ja tarvittaessa muut asiantuntijat arvioivat kaavan toteuttamisen vaikutuksia maisemaan, kaupunkikuvaan ja kulttuurihistoriallisesti arvokkaaseen ympäristöön, liikenteeseen, yhdyskuntarakenteeseen ja -talouteen kaavan valmistelun yhteydessä.

Suunnittelun edetessä selvitetään muut mahdollisesti esille tulevat vaikutukset.

Kaavan valmisteluun osallistuminen

Aloitusvaihe

Mielipiteet suunnittelun lähtökohdista ja osallistumis- ja arviointisuunnitelmasta tulee esittää **viimeistään 1.10.2010**.

Keskustelutilaisuus on maanantaina 13.9. klo 18–20 Pakilan siirtolapuutarhan kerhotalolla, Pakilan rantatie 2. Kaavan valmistelija on paikalla tavattavissa klo 17 lähtien sekä kaupunkisuunnitteluvirastossa sopimuksen mukaan.

Osallistumis- ja arviointisuunnitelma on esillä 13.9.–1.10.2010:

- kaupunkisuunnitteluvirastossa, Kansakoulukatu 3, 1. ja 4. krs
- Pakilan siirtolapuutarhan kerhotalolla, Pakilan rantatie 2
- www.hel.fi/ksv (kohdassa "Nähtävänä nyt").

Valmisteluvaihe

Asemakaavaluonnos laaditaan 2010 – 2011. Luonnoksen nähtävilläolosta ilmoitetaan kirjeillä, lehti-ilmoituksella sekä viraston internet-sivuilla ja siitä on mahdollisuus esittää mielipiteensä. Viranomais-





ja muu asiantuntijayhteistyö järjestetään erillisin neuvotteluin.

Ehdotusvaihe

Kaavaluonnoksen ja saadun palautteen pohjalta valmistellaan kaavaehdotus. Tavoitteena on, että ehdotus esitellään kaupunkisuunnittelulautakunnalle vuonna 2011.

Lautakunnan puoltama ehdotus asetetaan julkisesti nähtäville ja siitä pyydetään viranomaisten lausunnot. Kaavaehdotuksesta voi tehdä muistutuksen nähtävillä-oloaikana.

Tavoitteena on, että kaavaehdotus on kaupunginhallituksen ja kaupunginvaltuuston käsiteltävänä vuonna 2012.

Ketkä ovat osallisia

Alueen suunnittelussa osallisia ovat:

- alueen ja lähialueiden maanomistajat ja asukkaat
- Pakilan siirtolapuutarhayhdistys ry, Klaukkalanpuiston ryhmäpuutarha ry, Pakila-Seura ry, Pakilan kiinteistönomistajainyhdistys ry, Pakilan Omakotiyhdistys ry, Pukinmäki-Seura ry, Lasten ja nuorten puutarhayhdistys ry
- Helsingin Yrittäjät
- kaupungin asiantuntijaviranomaiset: kaupunginmuseo, rakennusviraston katu- ja puisto-osasto, kiinteistöviraston tonttiosasto ja tilakeskus, ympäristökeskus, rakennusvalvontavirasto sekä Helsingin Energia
- muut asiantuntijaviranomaiset: Helsingin seudun ympäristöpalvelut / Vesi, Uudenmaan elinkeino-, liikenne- ja ympäristökeskus.

Mistä saa tietoa

Suunnittelun etenemistä voi seurata kaupunkisuunnitteluviraston internet-palvelusta: www.hel.fi/ksv kohdassa Suunnitelmat kartalla.

Suunnittelun etenemisestä sekä osallistumismahdollisuuksista tiedotetaan:

- kirjeillä osallisille (asunto-osakeyhtiöiden kirjeet lähetetään isännöitsijöille, joiden toivotaan toimittavan tiedon osakkaille ja asukkaille)
- Helsingin Uutiset -lehdessä
- www.hel.fi/ksv (kohdassa "Nähtävänä nyt")
- Helsingin kaavoituskatsauksessa 2011.

Asemakaavaehdotuksen julkisesta nähtävilläolosta tiedotetaan kuulutuksella, joka julkaistaan Helsingin Sanomissa, Hufvudstadsbladetissa ja Metrossa sekä viraston internet-sivuilla (www.hel.fi/ksv).

Mielipiteet

Kirjalliset mielipiteet tulee toimittaa osoitteeseen:

Kaupunkisuunnitteluvirasto, kirjaamo
PL 2100, 00099 Helsingin kaupunki
(käyntiosoite Kansakoulukatu 3)

tai faksi 310 37378

tai sähköposti [kaupunkisuunnittelu\(a\)hel.fi](mailto:kaupunkisuunnittelu(a)hel.fi)

Mielipiteensä voi esittää myös suullisesti kaavan valmistelijalle.





Kaavaa valmistelevat

arkkitehti Markku Hietala
puhelin 310 37289

arkkitehti Päivi Sarmaja
puhelin 310 37279

