

VUOSAAREN KESKUSTAN LÄNSIOSAN ASEMAKAAVAN MUUTOS

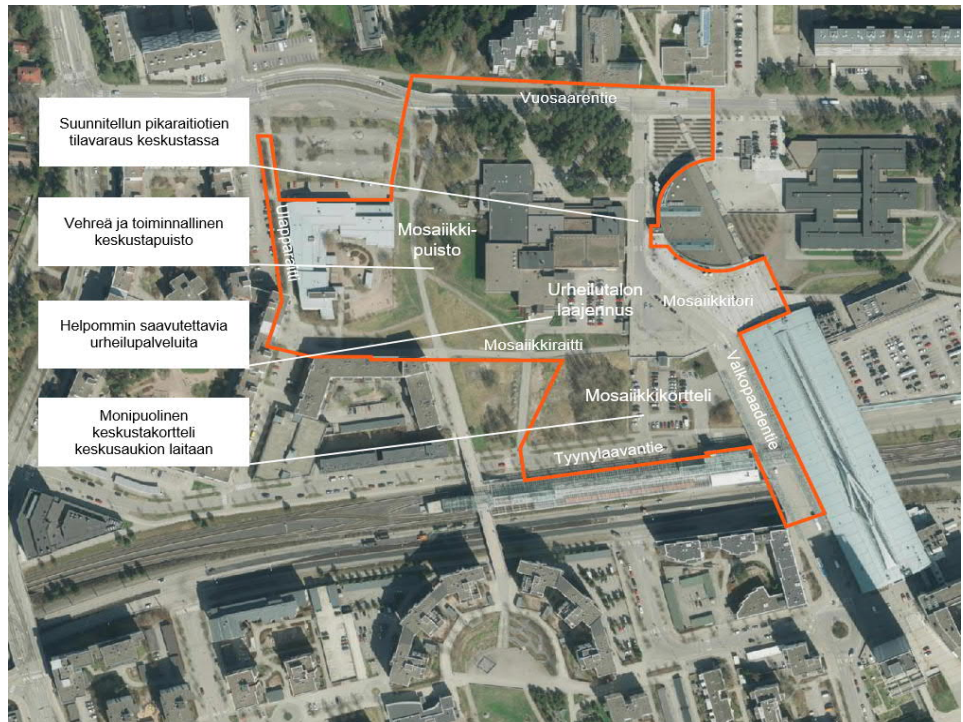
OSALLISTUMIS- JA ARVIOINTISUUNNITELMA

Tämä osallistumis- ja arviointisuunnitelma korvaa aiemmin 26.2.2020 päivätyn suunnitelman. Suunnittelun aikataulu- ja vuorovaikutusosuutta on päivitetty. Suunniteltu asukastilaisuus (12.3.2020 Stoassa) peruttiin ja mielipiteen jättöaikaa pidennettiin kuukaudella koronavirusepidemian vuoksi.

Edellinen, 26.2.2020 päivätty suunnitelma korvasi 20.1.2017 päivätyn suunnitelman rajauksensa osalta. Lisäksi kaavoitusprosessia lyhennettiin siten, että kaavaehdotus viedään kaupunkiympäristölautakunnan käsittelyyn vasta julkisen nähtävilläolon jälkeen.

Vuosaaren keskustan länsiosaan suunnitellaan toimitilan, asumisen ja palveluiden korttelialueita. Suunnitelmassa mahdollistetaan tehokas keskustakorttelin rakentaminen, Vuosaaren urheilutalon laajentaminen, Mosaiikkipuiston kehittäminen sekä pikaraitiotien päätepysäkin tilavaraus Vuosaaren keskustan läntiseen osaan. Niin kutsutusta Mosaiikkikorttelin alueesta tullaan järjestämään kilpailullinen neuvottelumenettely kaavakumppanin valitsemiseksi.

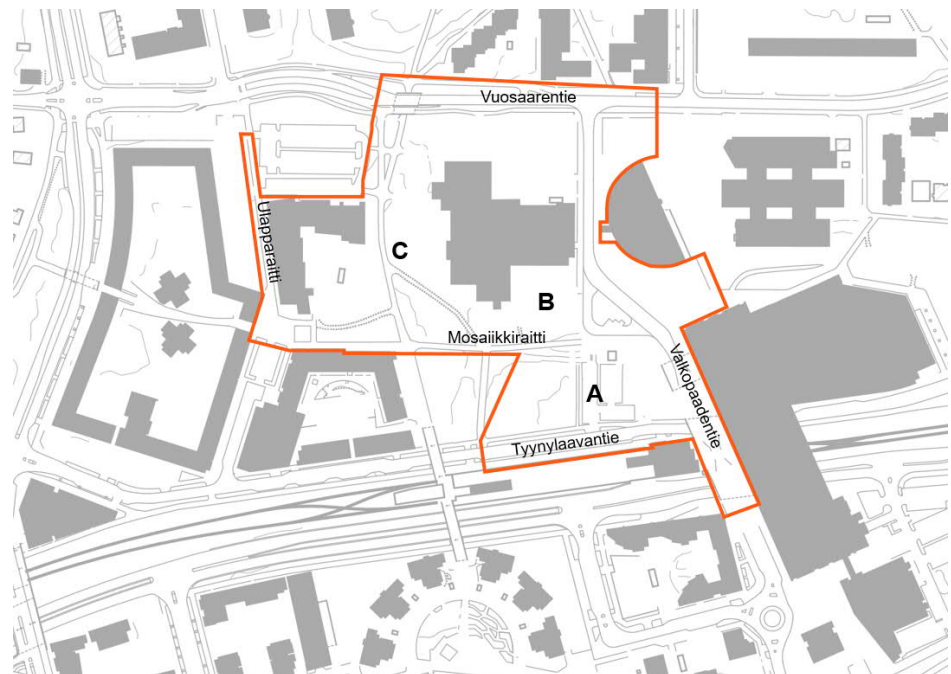
Suunnittelun tavoitteet ja alue



Asemakaavan muutokset koskevat Vuosaaren keskustan kehittämistä kaupunkisuunnittelulautakunnan 15.11.2016 hyväksymien Vuosaaren keskustan suunnitteluperiaatteiden mukaisesti elinvoimaiseksi, viihtyisäksi ja elämykselliseksi alueelliseksi keskukseksi. Jatkossa keskustaa kehitetään kohti keskustatoimintojen alueita, jossa pyritään painottamaan pyöräilyä, kävelyä ja joukkoliikennettä sekä asumista, liiketiloja ja palveluita. Tavoitteena on mahdollistaa elinvoimaisen keskustan rakentaminen omaleimaiselle Vuosaaren kaupunginosalle.

Suunniteltava alue Vuosaaren metroaseman ympäristössä rajautuu pohjoisessa Vuosaarentiehen, etelässä Tyynylaavantiehen, idässä Valkopaadentiehen ja lännessä Ulapparaittiin.

Jatkossa laadittavat asemakaavat muodostavat alustavasti seuraavia kokonaisuuksia:



A: Mosaikkikortteli

Tulevan lukion tontin itäpuolella olevaa, Mosaikkiraitin ja Tyynylaavantien väliin jäävää nk. Mosaikkikortteliä tutkitaan liike- toimitila- ja asuinkäyttöön kilpailullisen neuvottelumenettelyn kautta. Tavoitteena on löytää kaavakumppani kaava-alueen tämän osan toteutukselle. Kilpailutuksen arviointiperusteet painottavat uusien työpaikkojen mahdollistamista keskusta-alueelle. Kilpailutus alkaa keväällä 2020.

Mosaikkikortteli sijaitsee kaupunkikuvallisesti arvokkaassa paikassa, kaupunginosan keskusaukio Mosaikkitorin, metroaseman ja kauppakeskus Columbuksen ääressä. Kortteli rajaa keskeneräisen torialueen eteläistä ja Valkopaadentien läntistä laitaa elvyttäen keskusta-alueen katutason toiminnoillaan.

Alueelle voidaan sijoittaa ympäristöä korkeampaa rakentamista suunnitteluperiaatteiden mukaisesti.

B: Urheilutalon laajennus

Urheilutalolle suunnitellaan laajennusta uudistuvan Mosaiikkiraitin ja Mosaiikkitorin laidalle suositun palvelun kasvavia tarpeita palvelemaan. Yhteydet Urheilutalon palveluihin järjestetään nykyistä paremmin uudelta lukiolta, Mosaiikkitorilta ja joukkoliikenteeltä tavoitettavaksi.

Laajennus eheyttää keskustorin kaupunkikuvaa rajaten Mosaiikkitorin länsilaitaa Urheilutalon korkeutta mukaillen.

C: Mosaiikkipuisto

Mosaiikkipuisto ympäristöineen muodostaa keskusta-alueen laajimman viheralueen toimien osana Sipoonkorvesta Kallahteen ulottuvaa viheryhteyttä. Mosaiikkipuiston eteläreunaan valmistuu Vuosaaren uusi lukio tavoitteellisesti syyslukukaudeksi 2021 tarjoten julkista tilaa viherkatoiltaan puistoalueen vahvistamiseksi.

Tavoitteellisesti puistoaluetta kehitetään vehreäksi ja toiminnalliseksi kulkuyhteyksien kohtaamispaikaksi.

Lisäksi alueelle tehdään tarvittavat varaukset suunnitellun Jokeri2-pikaraitiotien toteuttamiseksi osaksi kehittyvää keskusta-aluetta.

Osallistuminen ja aineistot

Osallistumis- ja arviointisuunnitelma ja kaavan valmisteluaineistoa (Vuosaaren keskustan suunnitteluperiaatteet (Kslk 15.11.2016) ja luonnosaineistoa) on esillä 9.3.–27.3.2020 seuraavissa paikoissa:

- Vuotalolla, Mosaiikkitori 2 (**17.3. saakka**)
- verkkosivuilla www.hel.fi/suunnitelmat.

Aineistoon voi käydä tutustumassa Kaupunkiympäristön asiakaspalvelussa (käyntiosoite Sörnäistenkatu 1, ala-aula, avoinna ma-to klo 9-16, pe 10-15), jossa saa henkilökohtaista neuvontaa. **18.3.2020 alkaen asiakkaita palvellaan ensisijaisesti verkossa ja puhelimesta** (<https://www.hel.fi/kaupunkiymparisto/fi/yhteystiedot/yhteystiedot>, p. 09 310 22111). **Asiakkaiden toivotaan saapuvan palvelupisteelle vain, jos he eivät voi asioida verkon tai puhelimen kautta.** Suunnitteluun liittyvää aineistoa päivitetään Helsingin karttapalveluun karta.hel.fi/suunnitelmat.

Mielipiteet osallistumis- ja arviointisuunnitelmasta sekä valmisteluaineistosta pyydetään esittämään **viimeistään 27.4.2020**. Kirjalliset mielipiteet lähetetään osoitteeseen Helsingin kaupunki, Kirjaamo, PL 10, 00099 HELSINGIN KAUPUNKI, (käyntiosoite: Kaupungintalo, Poh-

joisesplanadi 11–13, avoinna arkisin ma-pe klo 8.15 – 16) 18.3.2020 alkaen kirjaamo palvelee toistaiseksi vain puhelimitse 09 310 13700, tai sähköpostilla helsinki.kirjaamo@hel.fi. Asiakkaat, joilla on postia kirjaamolle, voivat tulla aulaan ja jättää postinsa aulaan sijaitsevaan postilaatikkoon. Pääovista pääsee sisään soittamalla summeria.

Mielipiteet voi esittää myös suoraan suunnittelijalle. Tapaamisaika ja mielipiteen esittämisen tapa tulee sopia etukäteen.

Kun mielipiteet on saatu, suunnittelu etenee ja laaditaan kaavaehdotus. Kaavoituksen etenemisen vaiheet ja osallistumismahdollisuudet on kuvattu viimeisellä sivulla.

Osalliset

Alueen suunnittelussa osallisia ovat:

- alueen ja lähialueiden maanomistajat, asukkaat ja yritykset
- seurat ja yhdistykset
 - Vuosaari-toimikunta, Vuosaari-seura ja Vuosaari-säätiö
 - Kallahti-Kallvik ry
 - Helsingin Yrittäjät
 - Itä-Helsingin Yrittäjät
 - Visit Vuosaari -yritysverkosto
- asiantuntijaviranomaiset
 - Helen Oy
 - Helen Sähköverkko Oy
 - Helsingin kaupungin liikennelaitos (HKL)
 - Helsingin seudun liikenne -kuntayhtymä (HSL)
 - Helsingin seudun ympäristöpalvelut (HSY) vesihuolto
 - Helsingin vanhusneuvosto
 - Helsingin vammaisneuvosto
 - kulttuurin ja vapaa-ajan toimiala
 - kasvatuksen ja koulutuksen toimiala
 - Pelastuslaitos

Vaikutusten arviointi

Kaavan valmistelun yhteydessä arvioidaan kaavan toteuttamisen vaikutuksia muun muassa kaupunkikuvaan, luontoon, virkistykseen ja liikenteeseen ja laaditaan tarvittavat selvitykset kaavaratkaisun merkittävien vaikutusten arvioimiseksi. Vaikutusten arviointia suorittavat kaavan valmisteluun osallistuvat kaupungin asiantuntijat sekä tarvittaessa muut viranomaiset ja osalliset.

Suunnittelun taustatietoa

Helsingin kaupunki omistaa kortteli-, katu- ja puistoalueet. Kaavoitus on tullut vireille kaupungin aloitteesta.

Alueella on voimassa useita asemakaavoja (vuosilta 1998-2018) ja

niissä alue on merkitty liike-, ja toimisto- sekä ympäristöhäiriötä aiheuttamattomien teollisuusrakennusten sekä urheilutoimintaa palvelevien rakennusten korttelialueiksi sekä puisto ja katualueiksi.

Voimassa olevassa Helsingin yleiskaavassa (2016) alue on merkitty liike- ja palvelukeskusta C1-, asuntovaltainen alue A1 ja A2- alueiksi. Alueen itäreunassa kulkee pikaraitiotie ja alueen halki kulkee viheryhteys.

Suunnittelualue sijoittuu maakunnallisesti arvokkaan Keski-Vuosaaren maisema-alueen eteläreunaan.

Suunnittelualueita koskevia suunnitelmia / päätöksiä:

- Vuosaaren keskustan yleissuunnitelma, (Masu-planning ja Sitowise, valmisteilla)
- Vuosaaren keskustan suunnitteluperiaatteet (Ksk 15.11.2016)

Alueella sijaitsee nykyisin pysäköintikenttiä sekä puisto- ja katualueita.

Lisätiedot suunnittelijoilta

Maankäyttö

Petri Leppälä, arkkitehti, p. (09) 310 37046, petri.leppala@hel.fi

Liikenne

Janne Antila, insinööri, p. (09) 310 20355, janne.antila@hel.fi

Teknistoloudelliset asiat

Karri Kyllästinen, diplomi-insinööri, p. (09) 310 37347, karri.kyllastinen@hel.fi

Julkiset ulkotilat, maisema

Elise Lohman, maisema-arkkitehti p. (09) 310 26349, elise.lohman@hel.fi



Kaupunkisuunnittelua voi seurata Suunnitelmavahti-palvelun avulla (www.hel.fi/suunnitelmavahti) sekä sosiaalisen median kanavissa (facebook.com/helsinkikaupunkiymparisto ja twitter.com/helsinkikymp).

Helsingissä 23.3.2020

Tuukka Linnas

tiimipäällikkö

Kaavoituksen eteneminen

Vireilletulo

- kaavoitus on tullut vireille vuonna 2020 kaupungin aloitteesta
- suunnittelusta on tiedotettu vuoden 2019 kaavoituskatsauksessa



OAS

- OAS ja muuta aineistoa nähtävillä 9.3.–27.3.2020
- nähtävilläolosta ilmoitetaan kirjeillä, verkkosivuilla www.hel.fi/suunnitelmat, Helsingin Uutisissa ja Vuosaari-lehdessä
- mahdollisuus esittää mielipiteitä



Ehdotus

- kaavaehdotus laitetaan julkisesti nähtäville
- julkisesta nähtävilläolosta ilmoitetaan verkkosivuilla www.hel.fi/kaavakuulutukset
- mahdollisuus tehdä muistutus, viranomaisilta pyydetään lausunnot
- kaavaehdotus, jota on tarvittaessa tarkistettu julkisen nähtävilläolon jälkeen, esitellään lautakunnalle arviolta vuonna 2021
- kaavan valmistelun aikana saatuihin huomautuksiin vastataan vuorovaikutusraportissa, joka löytyy karttapalvelusta kartta.hel.fi/suunnitelmat
- lautakunnan päätöksistä lähetetään tieto niille, jotka ovat mielipiteen tai muistutuksen yhteydessä ilmoittaneet sähköposti- tai postiosoitteensa



Hyväksyminen

- kaupunginhallitus käsittelee kaavaehdotuksen
- kaupunginvaltuusto hyväksyy kaavan
- tieto kaavan hyväksymistä koskevasta päätöksestä lähetetään niille, jotka ovat sitä kirjallisesti pyytäneet kaavaehdotuksen julkisen nähtävilläolon aikana
- hyväksymistä koskevaan päätökseen saa hakea muutosta valittamalla hallinto-oikeuteen. Hallinto-oikeuden päätökseen saa hakea muutosta valittamalla, jos korkein hallinto-oikeus myöntää valitusluvan.
- kaava tulee voimaan, jos hyväksymispäätöksestä ei ole valitettu tai valitukset on hylätty.