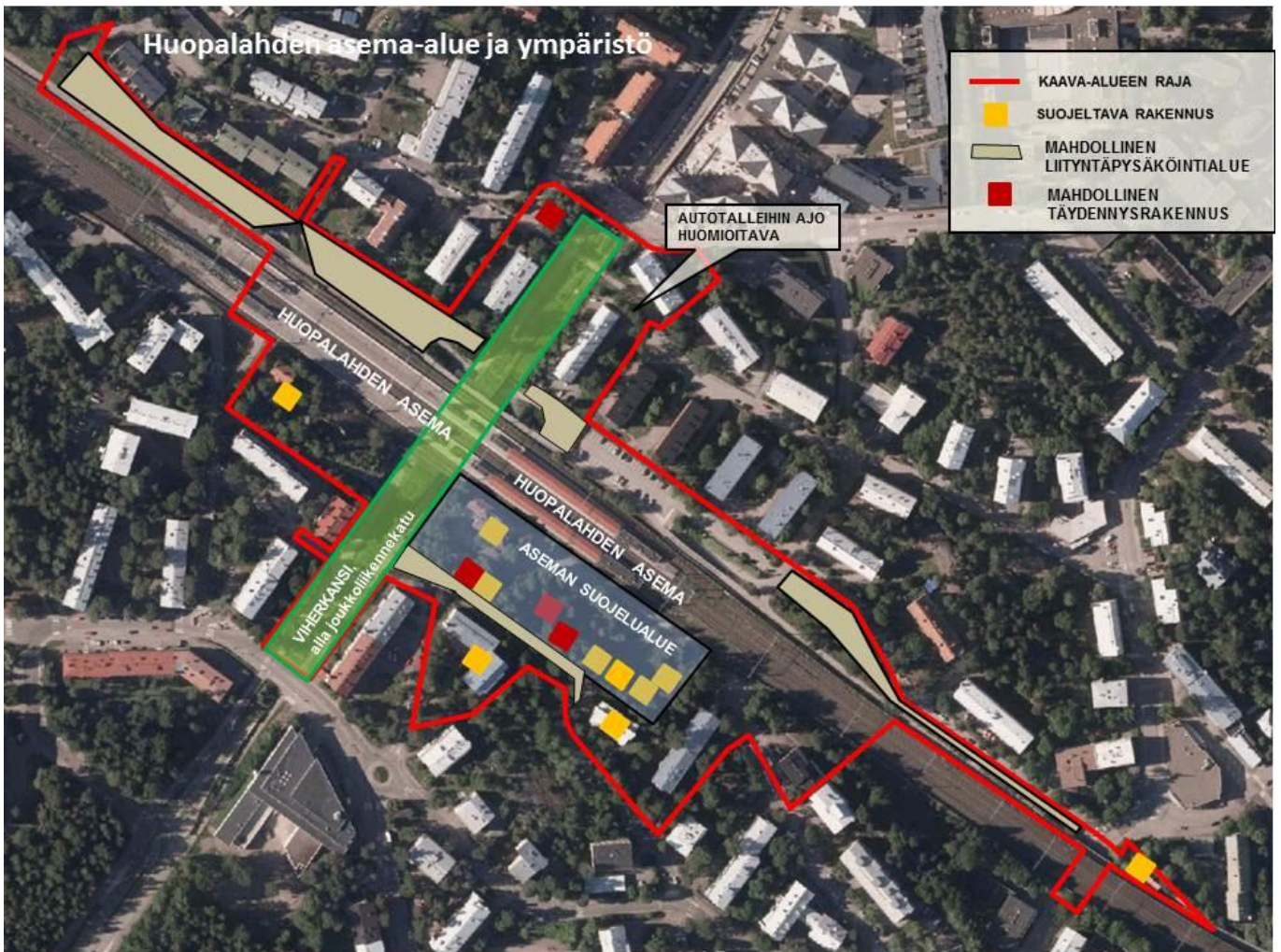


HUOPALAHDEN ASEMA-ALUEEN JA YMPÄRISTÖN SUUNNITTELU KÄYNNISTYY

OSALLISTUMIS- JA ARVIOINTISUUNNITELMA



Suunnittelun tavoitteet ja alue

Alueen suunnittelu on tullut ajankohtaiseksi, koska Huopalahden vanha asemarakennus ja muut asema-alueeseen kuuluneet rakennukset on myyty yksityisille yhtiöille ja henkilöille, joiden tarkoituksena on muuttaa rakennukset lähiympäristöineen asumiseen sekä asemahalli juhlatilaksi.

Tavoitteena on, että asemaan kuuluneet rakennukset suojellaan ja alueista muodostetaan osa Etelä-Haagan asuntoaluetta kuitenkin siten, että aseman saavutettavuus ja alueiden historialliset ja kaupunkikuvalliset arvot eivät heikkene.





4.11.2014

Suunnittelutyön yhteydessä tutkitaan mahdollisuuksia osoittaa Huopalahden aseman läheisyyteen autojen ja polkupyörien liityntäpysäköintipaikkoja sekä pienehköä täydentävää asuntorakentamista.

Lisäksi kaavahankkeen tarkoituksena on kirjata nykytilanne Eliel Saari-sen tien joukkoliikennekadun ja maisemakannen ja Tunnelitien tunnelin osalta sekä osoittaa suojelumerkinnot niille rakennuksille, jotka Haagan rakennukset ja arvotus -raportissa on esitetty suojeltaviksi.

Suunnittelualueeseen kuuluu myös asuinkerrostalotontti 29057/1 (Artturi Kanniston tie 11 - Laajasuontie 34), jonka omistaja on tehnyt aloitteen rakennuksen autotalleille ajon helpottamiseksi.

Valmistelun eteneminen

Kaupunkisuunnitteluvirasto laatii alueelle asemakaavan muutosehdotuksen tämän osallistumis- ja arviointisuunnitelman tavoitteiden sekä osallisilta, viranomaisilta ja asiantuntijoilta saadun palautteen pohjalta. Asemakaavan muutosehdotus esitellään kaupunkisuunnittelulautakunnalle syksyllä 2015, joten kaupunginvaltuusto voi hyväksyä kaavan arviolta aikaisintaan 2016.

Osallistuminen ja aineistot

Huopalahden asema-alueen ja ympäristön suunnittelusta järjestetään **asukastapahtuma tiistaina 18.11.2014 klo 17–19** Huopalahden asemalla (Kylätie 25).

Tämä osallistumis- ja arviointisuunnitelma on esillä **17.11.–5.12.2014:**

- kaupunkisuunnitteluvirastossa, Kansakoulukatu 3, 1. krs
- info- ja näyttelytila Laiturilla, Narinkka 2
- kaupungin ilmoitustaululla, Kaupungintalolla, Pohjoisesplanadi 11–13
- www.hel.fi/ksv kohdassa Nähtävänä nyt.

Kirjalliset mielipiteet suunnittelun lähtökohdista pyydetään toimittamaan **viimeistään 5.12.2014** osoitteeseen Helsingin kaupunki, Kirjaamo, Kaupunkisuunnitteluvirasto, PL 10, 00099 HELSINGIN KAUPUNKI, (käyntiosoite: Kaupungintalo, Pohjoisesplanadi 11–13), sähköpostilla helsinki.kirjaamo@hel.fi. Mielipiteen voi kertoa myös suullisesti kaavan valmistelijalle.

Asunto-osakeyhtiöiden osakkaille ja asukkaille kirjeet toimitetaan isännöitsijöiden välityksellä.





Asemakaavaehdotuksen julkisesta nähtävilläolosta tiedotetaan kuulutuksella, joka julkaistaan Helsingin Sanomissa, Hufvudstadsbladetissa ja Metrossa sekä verkkosivuilla www.hel.fi/kaavakuulutukset.

Osalliset

Alueen suunnittelussa osallisia ovat alueen ja lähialueiden maanomistajat, asukkaat ja yritykset sekä seuraavat seurat, yhdistykset ja asiantuntijaviranomaiset:

- alueen asukasyhdistykset Pro Haaga ry ja Pohjois-Haaga-seura ry
- Helsingin seudun kauppakamari ry, Helsingin Yrittäjät
- Uudenmaan elinkeino-, liikenne- ja ympäristökeskus, Museovirasto, Liikennevirasto, Helsingin seudun ympäristöpalvelut/vesihuolto ja Helsingin seudun liikenne HSL
- kaupunginmuseo, kiinteistöviraston tonttiosasto ja tilakeskus, rakennusvalvontavirasto, rakennusvirasto, pelastuslaitos, Helsingin Energia.

Vaikutusten arviointi

Kaupunkisuunnitteluviraston asiantuntijat arvioivat kaavan toteuttamisen vaikutuksia muun muassa ihmisten elinoloihin, kaupunkikuvaan, maisemaan, talouteen, kulttuuriperintöön ja liikenteeseen.

Suunnittelun taustatietoa

Aloitteet

Kaavamuuotos on tullut vireille kaupunkisuunnitteluviraston sekä asema-alueen maanomistajan hakemuksesta ja asuinkerrostalotontin 29057/1 (Artturi Kanniston tie 11 - Laajasuontie 34) omistajan kunnan jäsenenä tekemästä aloitteesta johtuen.

Maanomistus

Alueen omistavat kaupunki ja yksityiset maanomistajat.

Voimassa olevat asemakaavat

Alueella on voimassa useita asemakaavoja 1950–70-luvuilta. Kaavoissa rata- ja asema-alue ovat rautatie- ja liikennealuetta. Tontit on merkitty asunto- tai asuinliiketonteiksi. Lisäksi alueella on kapeita puistoalueita Eliel Saarisen tien, Orapihlajattien ja Kylätien varrella.





Kaavoissa ei ole suojelumääräyksiä.

Muut suunnitelmat, selvitykset ja päätökset

Huopalahden asema on valtakunnallisesti merkittävistä asema-alueista solmitun rautatiesopimuksen tarkoittama kohde (YM:n päätös 2/562/96 9.12.1998). Asema sisältyy myös Museoviraston inventointiin valtakunnallisesti merkittävistä rakennetuista kulttuuriympäristöistä (RKY 2009), joka on vahvistettu noudatettavaksi valtioneuvoston päätöksellä 22.12.2009.

Pääosa alueesta on ollut rakennuskiellossa 13.11.1996 lähtien asema-kaavamuutosten laatimisen vuoksi. Alueelle on kaupunkisuunnittelulautakunta 16.4.1998 hyväksynyt Etelä-Haagan kaavoitusperiaatteet, Haagan viheralueet – kaupunkirakenteen tiivistämisen reunaehdot, (Helsingin kaupunkisuunnitteluviraston julkaisuja 1999:1) sekä Haagan rakennukset ja arvotus -selvityksen (Helsingin kaupunkisuunnitteluviraston julkaisuja 1998:4) ohjeellisina noudatettaviksi alueen asema-kaavan muutosehdotuksia laadittaessa. Päätösten mukaan alueen arvokas rakennettu ja luonnon ympäristö suojellaan ja muille alueille osoitetaan ympäristöön sopivaa täydennysrakentamista.

Haagan rakennukset ja arvotus -selvityksessä on asema-alueen ja siihen liittyvien alueiden (Kylätie 27 ja Tunnelitie 3) rakennukset arvioitu 1. luokan suojelukohteiksi historiallisen ja ympäristöllisen arvonsa sekä asema- ja asuinrakennukset myös arkkitehtonisen arvonsa vuoksi. Asemapuutarhan on todettu olevan myös merkittävä ympäristö.

Asuinkerrostaloilla Kylätie 23, Kylätie 28 ja Artturi Kanniston tie 10 on todettu olevan arkkitehtonista tai ympäristöllistä arvoa sekä Haagan urheilutiellä ja Eliel Saarisen tiellä merkittävyyttä katutiloina.

Lisätiedot

Päivi Sarmaja, puh. (09) 310 37279, paivi.sarmaja@hel.fi
arkkitehti, kaupunkisuunnitteluviraston asemakaavaosasto

Leena Makkonen, puh. (09) 310 37262, leena.makkonen@hel.fi
arkkitehti TkT, kaupunkisuunnitteluviraston asemakaavaosasto

Taina Toivanen, puh. (09) 310 37280, taina.toivanen@hel.fi
vs. liikenneinsinööri, kaupunkisuunnitteluviraston liikennesuunnitteluosasto.

