

**HELSINGIN MAANALAINEN YLEISKAAVA 2021**

**YLEISKAAVAMERKINNÄT JA MÄÄRÄYKSET**

Maanalaisten yleiskaavan keskeisenä tehtävänä on yhteen sovittaa maanpäällisen ja maanalaisten maankäytön tietyt. Maanalaisten yleiskaava on laadittu siten, että se on päällekkäin voimassa Helsingin Yleiskaavan 2019 kanssa.

Maanalaisten yleiskaava esittää maan alle sijoitettavien suurien ja merkittävien tilojen ja yhteyksien tilavaraukset sekä liikenteen ja teknisen huollon yhteydet. Kaava tukee tilojen toteuttamista edellytykset, varmistaa olemassa olevien maanalaisten tilojen ja liikenteen toiminnan sekä edistää maanalaisten palvelujen ja liiketoiminnan kehittämistä ja määrää koko kaupungin alueelta koskevat maanalaisten maankäytön periaatteet.

Häviövoimien vuoksi uudet tilavaraukset on kuvattuna esitetty pääasiassa. Kertan merkinnät ovat periaatteellisia ja yleispiirteisiä. Maanalaisten yleiskaava on oikeudellisesti sitova.

Käytön tulkinta ja kuvaus on esitetty kaavaselityksessä.

30 metrin kaava-alueen rajan ulkopuolella oleva viiva

**Nykyiset rakennetut maanalaiset tilat ja tunnelit**  
Merkintä osoittaa nykyiset maanalaiset tilat ja tunnelit. Nykyisten maanalaisten tilojen ja tunnelien olemassa-olo on otettava huomioon ja turvattava niiden toiminta- ja kehittämisedellytykset.

**Suunnitellut maanalaiset tilat ja teknisen huollon tunnelit**  
Merkintä osoittaa suunnitelluille maanalaistilalle tiloja ja teknisen huollon tunnelin varattavat tilat. Suunniteltujen maanalaisten tilojen ja tunnelien toteuttamisedellytykset tulee turvata.

**Oikeelliset suunnitellut maanalaiset tilat ja teknisen huollon tunnelit**  
Merkintä osoittaa suunnitelluille maanalaistilalle tiloja ja teknisen huollon tunnelin varattavat tilat, joiden sijainti on oikeellinen. Suunniteltujen maanalaisten tilojen ja tunnelien toteuttamisedellytykset tulee turvata.

**Liikenteen huollon yhteydet**  
Teknisen huollon tunnelin ja maanalaisten tilojen välinen yhteys. Yhteyden sijainti tarkentaa jatkosuunnittelussa. Yhteyden toteuttamisedellytykset tulee turvata.

**Suunnitellut liikennetunnelit**  
Merkintä osoittaa suunnitelluille maanalaistilalle raitio-, moottorijonovo- ja pyöräkaistien ja jänkäkan yhteyksille varattavat tilat. Suunniteltujen maanalaisten liikennetunnelien toteuttamisedellytykset tulee turvata.

**Oikeelliset suunnitellut liikennetunnelit**  
Merkintä osoittaa suunnitelluille maanalaistilalle raitio-, moottorijonovo- ja pyöräkaistien ja jänkäkan yhteyksille varattavat tilat, joiden sijainti on oikeellinen. Suunniteltujen maanalaisten liikennetunnelien toteuttamisedellytykset tulee turvata.

**Liikenteen yhteydet**  
Liikennetyöyden ja maanalaisten tilojen välinen yhteys. Yhteyden sijainti tarkentaa jatkosuunnittelussa. Yhteyden toteuttamisedellytykset tulee turvata.

**Maanalaisten raidekeskukset**  
Merkintä osoittaa maanalaisten raidekeskusten sijoittamiseksi varattavat tilat, joiden sijainti on oikeellinen. Maanalaisten raidekeskusten toteuttamisedellytykset tulee turvata.

**Keskustan maanalaisten kehittämisen kohteet**  
Alueita on kehitettävä siten, että se päivittyy entistä enemmän maanalaisten tilojen ja palvelujen toimintoihin ja huoltoon. Tilojen käyttökorotus ja soveltuvuus alueille tulee tarkastaa. Maanalaisten tilat on varattava ensisijaisesti keskustan liik- ja palvelualueille sekä keskustan alueen toimintoihin liittyvää yhdyskuntateknistä huoltoa, eri liikennemuotoja sekä liikunnan muotoja varten.

**Maanalaisten julkisten ja kaupallisten palveluiden sekä kävelyympäristön kehittämisen kohteet**  
Alue, jolla kehitetään maanalaisten julkisten ja kaupallisten palveluiden sekä maanalaisten kävelyympäristöä, joka täydentää maanpäällistä kävelyverkkoa ja yhtyy jänkäkanuotia rakentamiseksi.

Alueen osa, jolla maanalaisten maankäyttöä ei ole tarkastettu lukuun ottamatta Ostersundomin päätöskäytännön, yhteiskäytännön- sekä Kiptah-Vuosaan-tunnelin.

**Koko kaava-alueella:**  
Maanalaisten yleiskaava ohjaa maanalaisten suunnittelua sekä maanalaisten ja maanpäällisen asemakaavan laadintaa.

Maanalaisten rakentamisella on tuettava keskeisten toimintojen kehittämistä parantamalla maanalaisten kävelyympäristöjen näkövinkkejä.

Maanalaisten yleiskaavassa esitellyn tilavarauksen lisäksi sallitaan muutakin maanalaisten asemakaavalla osoitettua maanalaisten rakentamista, mikäli siitä ei aiheudu oleellista haittaa alueen pääasialliselle maanalaisten toiminnalle tai maanalaisten käyttöolosuhteille.

Maanalaisten tilojen suunnittelussa ja rakentamisessa on otettava huomioon ympäristön terveellisyys, turvallisuus, ja viihtyvyysolosuhteet. Lisäksi on kiinnitettävä erityistä huomiota porras- ja sekämö- ja ilmasto- ja ilmapäästöihin.

Uusien harkkeiden suunnittelun ja rakentamisen yhteydessä tulee huomioida, että yhteistyötilojen pikäkeskusten harkkeiden, kuten teknisen huollon ja on liikkuvuuden tunnelien tilavarauksen toteuttamisen edellytykset täyttyvät.

Maailmalla voidaan hyödyntää kohteissa, joissa maankäytön parantaminen ei ole riittävässä nykyisen maanalaisten tilojen ja tunnelien suunnittelun ja oikeellisesti suunniteltujen maanalaisten tilavarauksen maanalaisten maankäytön tai kulttuuriperintön, viikkö- ja luonnonsuojelualueiden kanssa.

Kalliojärven pinnassa sijaitsevien kalliosuunnitelmien käyttöä on kehitettävä tarkemmin asemakaavojen yhteydessä. Viikkö- ja asuinalueiden alle suunniteltava on kiinnitettävä erityistä huomiota maanalaisten maankäytön ja suojeluun.

Suunnitelmassa ja toteuttamisessa on turvattava viikkö- ja maanalaisten kaupunkien kulttuuriympäristöt, luontotiet ja ekologiset arvot.

Maanalaisten tilojen sekä maan alle sijoitettavien rakennelmien, ulkoilma- ja viikkö- ja asuinalueiden, polkupyöräily- ja savupolien suunnittelussa ja sijoittamisessa sekä niiden yhteyksien suunnittelussa maanalaisten tilojen kanssa tulee ottaa huomioon kaupunkien, arkkitehtuurin, kulttuurin ja sosiaalisen elämän ja tilan esittäminen sekä mahdollisuudet yhteisiin tiloihin. Ensimmäisesti tulee ottaa huomioon maanalaisten tilojen ja toimintajärjestelmien sijoittamista yleiselle alueelle ottaa huomioon toimintajärjestelmien, kaupunkikuvalliset ja ympäristöolosuhteet.

Maanalaisten tilojen turvallisuus on varmistettava. Maanalaisten tilojen suunnittelussa on otettava huomioon osto- ja pelinturvallisuus. Maanalaisten tilojen suunnittelussa on pääkäyttötarkoituksen lisäksi otettava huomioon väestönsuojelu. Kalliojärven rakentamistapa on selvitettävä.

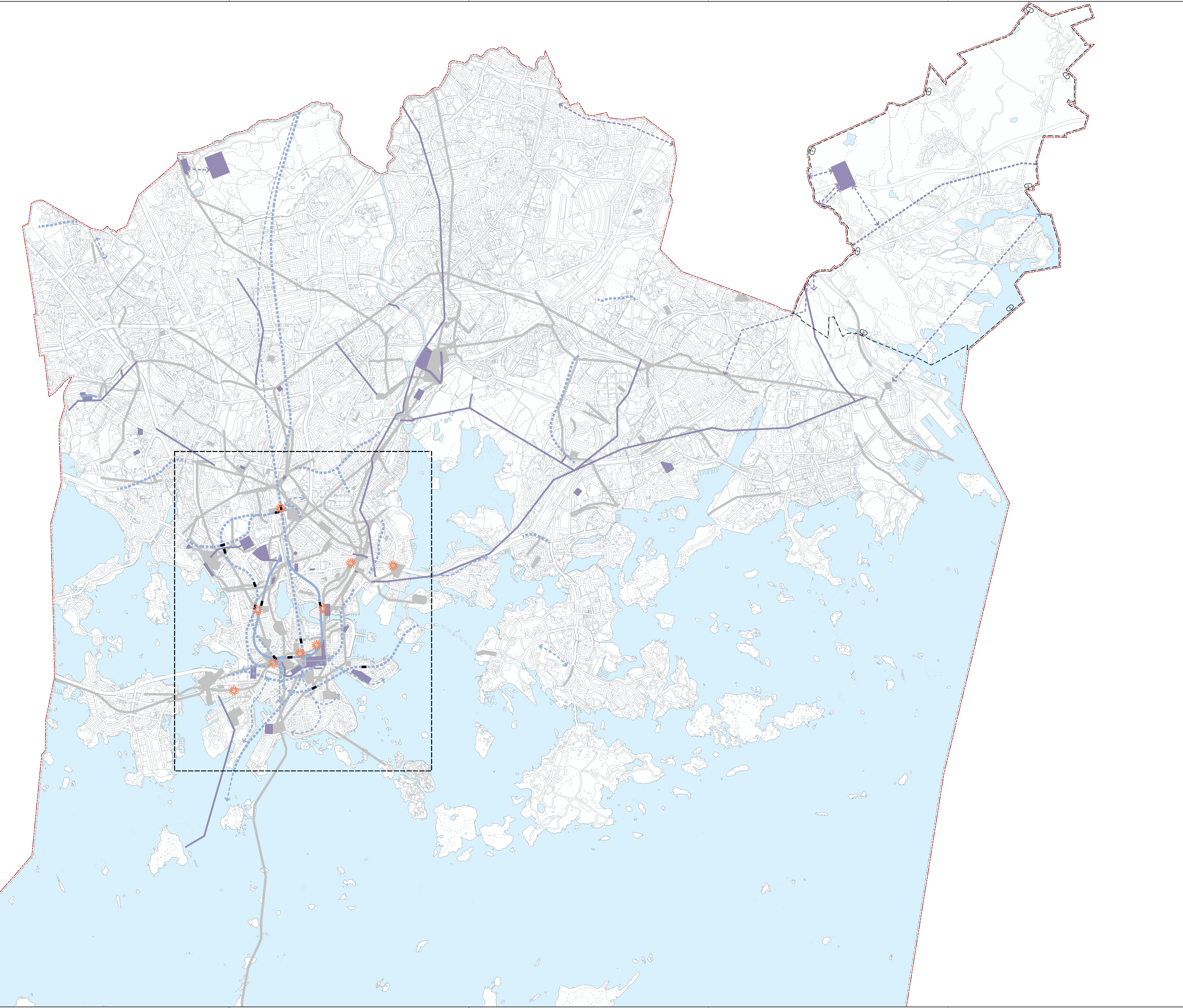
Maanalaisten tilojen suunnittelussa on varmistettava kaltevien rakentamistapa suojavyöhykkeiden ja turvallisuusalueiden.

Suunnitelmassa maanalaisten tilojen yhteyksiä maanpäällisiin tai muihin maanalaisten tiloihin ja rakennelmiin tulee suunnitella ja toteuttaa ottaa huomioon korkean merivesipinnan, hulevesen ja teknisen huollon verkoston aiheuttama tulvimisen riski.

Maanalaisten tilojen kehittäminen monipuolisesti ja suunnitelmallisesti kokonaisuutena eri toimintoja yhdistäen. Maanalaisten toimintajärjestelmien ottaa huomioon erityisesti kaupunkikuvallisen ilmeistään yhteydessä.

Maanalaisten pysäköintin tarve on otettava huomioon katu- ja maanalaisten tilojen yhteyksillä.

Yleiskaavassa esitellyn maanalaisten tilojen ja aluevarauksen lisäksi tulee maanalaisten tilojen suunnittelussa ottaa huomioon puuttavien maanalaisten tilojen suunnittelu.



HELSINGIN MAANALAINEN YLEISKAAVA 2021  
1:25 000

HELSINGFORS UNDERJORDDISKA GENERALPLAN 2021  
1:25 000

**LUONNOS  
UTKAST**

Nähtävillä 27.5.-26.6.2020

		<b>Yleiskaavoitus Huvudplanering</b>	Kaavaja ja muokattavuus: Ingerger och Ingerger
Kaava-alue: HEL 2017-001746	Kaava-alue: HEL 2017-001746	Kaava-alue: HEL 2017-001746	Nähtävillä: 27.5.-26.6.2020
Ohjelmajohtaja: Eija Kivikallio	Ohjelmajohtaja: Eija Kivikallio	Ohjelmajohtaja: Eija Kivikallio	Hyväksyjä: Ingerger
Projektinjohtaja: Sari Yli-Tolppa	Projektinjohtaja: Sari Yli-Tolppa	Projektinjohtaja: Sari Yli-Tolppa	
Projektinjohtaja: Pasi Rajala	Projektinjohtaja: Pasi Rajala	Projektinjohtaja: Pasi Rajala	
Tarkastus: 1:25 000		Tarkastus: 1:25 000	