



Groop & Tiensuu Arkkitehdit Oy | Laidunrinne 7 C | 02330 Espoo  
Puhelin (09) 884 2286 | [www.gtarkkitehdit.fi](http://www.gtarkkitehdit.fi)  
Y-tunnus 0652501-9 | kotipaikka Espoo | alv.rek  
5.7.2013

# KIINTEISTÖ OY HELSINGIN LIISANKATU 14 RAKENNUSHISTORIALLINEN SELVITYS





## Sisällysluettelo

Johdanto	4
Kiinteistön nykytilanne	5
Historiaa	7
Suunnittelu, nykyisen rakennuksen toiminta- ja rakennusvaiheet	9
Tärkeimmät suunnittelijat	23
Nykytilanteen analyysi	25
Toiminnallinen yhteenveto	46
Lähteet	47

## Johdanto

Kiinteistö Oy Helsingin Liisankatu 14 rakennushistoriallinen selvitys on laadittu kiinteistöyhtiön tilaamana konsulttityönä. Kiinteistö koostuu korttelin sisäosassa sijaitsevasta, Arkkitehtuuritoimisto Frosterus & Gripenbergin suunnittelemastä liikuntahalli-työpajarakennuksesta (1922 - 1923) ja Liisankadun varressa sijaitsevasta arkkitehti K. Borgin suunnittelemastä asuin-liiketalosta (1928 – 1929). Selvitys koskee vain liikuntahalli-työpajarakennusta.

Rakennushistorialliseen selvitykseen on koottu lyhyt selostus liikuntahalli-työpajarakennuksen rakennusvaiheista. Selvitys on laadittu myös perusaineistoksi mahdollista kiinteistön asemakaavan muutosta varten.

Selvitystä varten on käyty läpi mm. rakennuspiirustukset ja valokuvat Suomen Pankin arkistossa, Kiinteistö Oy Helsingin Liisankatu 14 arkistoon taltioidut piirustukset sekä kaikkien vaiheiden rakennuslupapiirustukset Helsingin Rakennusvalvontaviraston arkistossa. Kruununhaan asemakaava on selvitetty Helsingin kaupunkisuunnitteluvirastosta ja Helsingin kaupunginarkistosta. Nykytilannetta on selvitetty Arkkitehtitoimisto Heikki Elomaan arkiston / Arkkitehtiryhmä Pitkäranta Oy:n arkiston avulla. Historialliset valokuvat on poimittu läpikäymällä Helsingin kaupunginmuseon valokuva-arkiston Liisankatua ja Kruununhakaa käsittelevät valokuvat. Tiedonhaku internetistä on käytetty hyväksi täydentämään henkilöitä ja rakennuksia koskevia tietoja.

Rakennuksessa ovat toimineet 1945 – 1963 Suomen Filmiteollisuus Oy:n elokuvastudiot ja tämän jälkeen Yleisradion Liisankadun studiot vuoteen 1979. Jakso on kulttuurihistoriallisesti merkittävä ja siitä voisi laatia oman selvityksensä. Rakennushistoriallisesti jakso ei ole jättänyt erityisiä jälkiä.

Rakennushistoriallisen selvitystyön on laatinut Groop & Tiensuu Arkkitehdit Oy. Toimistossa työhön ovat osallistuneet Arkkitehdit Annika Groop ja Jyrki Tiensuu sekä arkkitehtiyliloppilas Hannele Cederström.

Tilaaajan edustajina ovat olleet Kiinteistö Oy Helsingin Liisankatu 14 isännöitsijän Corbel Oy:n edustajana isännöitsijä Timo Mäkipää ja Suomen Pankin edustajana isännöitsijä Jouni Lappalainen.

## Kiinteistön nykytilanne

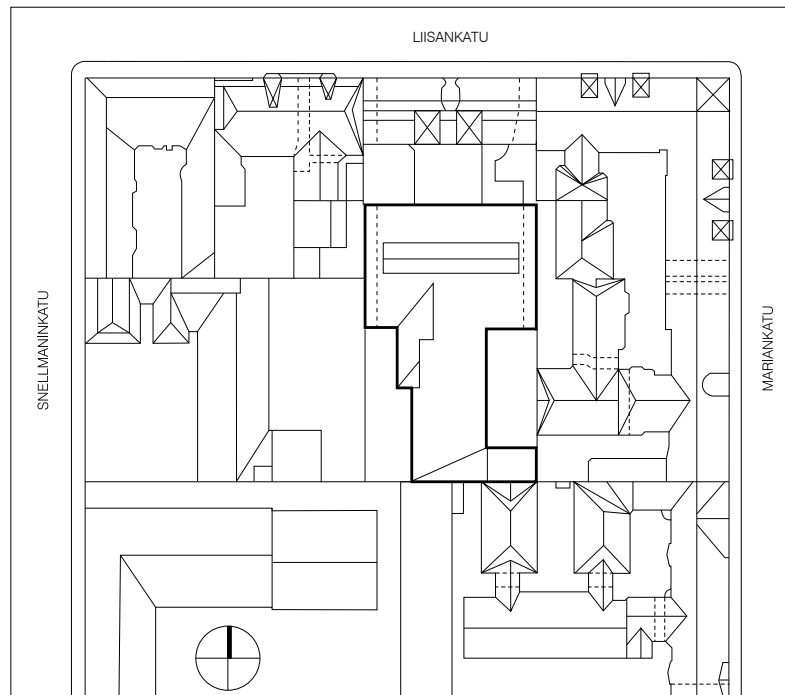
Kiinteistö Oy Helsingin Liisankatu 14 on muutettu 1997 Asunto Oy Helsingin Liisankatu 14:ksi. Asunto-Osakeyhtiö omistaa tontin ja sillä olevat rakennukset. Voimassa oleva asemakaava (8102) on vahvistettu 18.9.1984. Asemakaavamerkintä on Ak – asuinkerrostalojen korttelialue. Tontin sisäosaan on merkitty rakennusala (sisältyy selvitysalueelle), jolle saa sijoittaa urheilu- ja vapaa-ajan toimintaa palvelevia tiloja. Tontin rakennusoikeus on 6.500 m<sup>2</sup>. Rakennusoikeus on kokonaisuudessaan käytetty.

Suomen Pankin myytyä enemmistön osakkeista Kuntien Eläkevakuutukselle 2001 Kiinteistö Oy Helsingin Liisankatu 14 omistus jakautuu nykyisin seuraavasti:

- Suomen Pankki 4.139 osaketta (44,95%).
- Kuntien Eläkevakuutus 5.068 osaketta (55,05%).
- Kiinteistöyhtiön hallussa 172 osaketta.

Liisankadun varressa sijaitsevissa asuinrakennuksen (jota tämä selvitys ei koske) kahdessa pääportaassa (A ja B) on asuinhuoneistoja 44 kappaletta sekä pihasiiven C-portaassa 3 kappaletta. Liisankadun puoleisella sivulla on katutasossa ravintola-, liike- ja kahvilatiloja. Asuinrakennuksen osakkeet omistaa pääosin Kuntien Eläkevakuutus. Kiinteistöyhtiöllä on hallussaan kahden asuinhuoneiston osakkeet.

Suomen Pankin osakkeet oikeuttavat pääosin liikuntatilojen ja autohallipaikkojen hallintaan. Liikuntatilojen käyttö on nykyisin vähäistä. Autohallit ovat aktiivisessa käytössä, mutta niiden mitoitus ei ole nykyisille autoille tehokas. Läntiselle alapihalle on ajoyhteys myös rasiiteena eteläpuolisen tontin kautta Snellmaninkadulta.



Tarkastelualueen sijoittuminen ympäröivään kaupunkirakenteeseen.



Liisankatu 11, 13, 15, 17, 12. Kuva: A. E. Rosenbröier, 1898.



Kruununhakaa nähtynä Nikolainkirkon tornista. Etualalla Rauhankatu, pitkittäin Snelmanninkatu.  
Kuva: E. Hoffers, 1866.

## Historiaa

Kruununhaan (Kronohagen) kaupunginosan nimi periytyy paikalla (nykyisen Rauhankadun tienoilla) sijainneelta tykistön hevosten laidunmaalta. Alue oli 1700-luvulla varsinaisen kaupungin ulkopuolella. Nykyiseen Kruununhaan kaupunginosaan kuuluu melkein koko 1700-luvun Helsingin kaupunkialue.

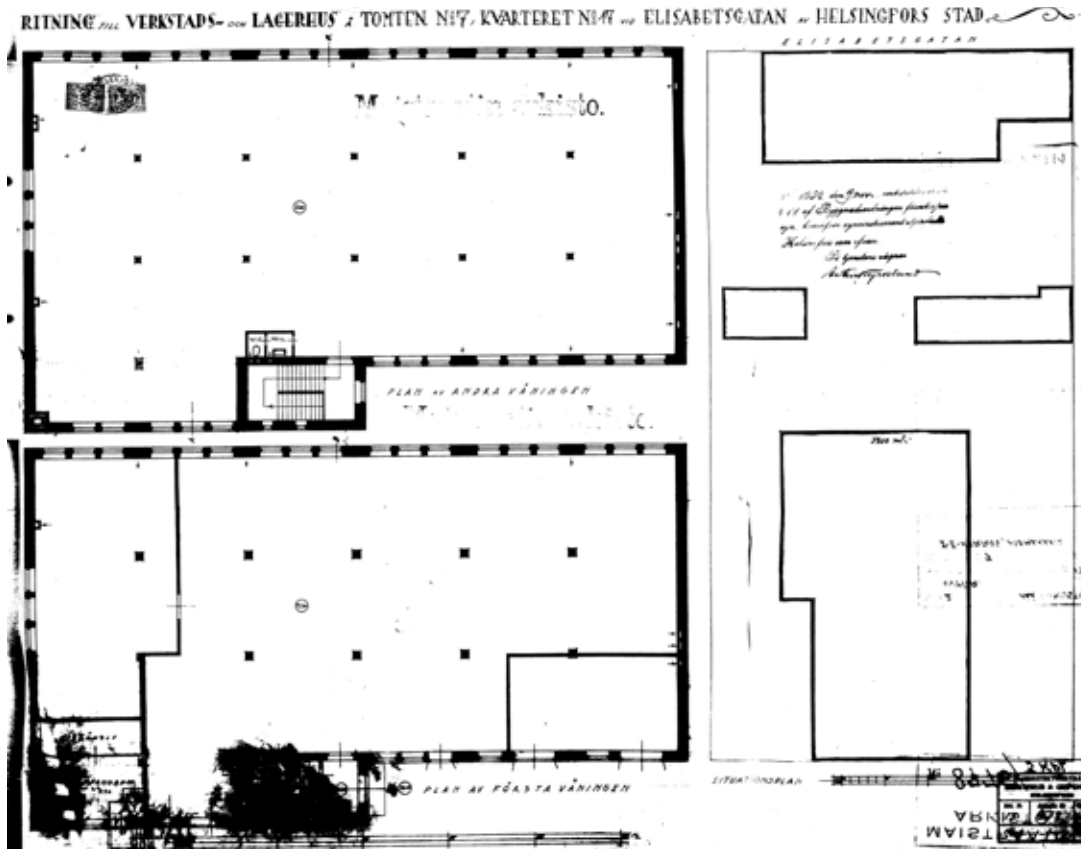
Kruununhaan nykyinen katuverkosto perustuu J. E. Ehrenströmin asemakaavaan vuodelta 1812. Myös pääosa kaduista on nimetty 1800-luvun alkupuolella. Nykyisten rakennusten rakentamisen aikainen asemakaava oli vuodelta 1826 ja se oli voimassa vuoteen 1984.

Kohde sijaitsee suuressa Liisankadun, Mariankadun, Vironkadun ja Snellmaninkadun rajaamassa korttelissa. Tontti ulottuu Liisankadulta syvälle korttelin keskiosaan. 1800-luvulla korttelin rakennukset olivat 1-2 kerroksisia puutaloja, jotka sijoituivat pääosin ympäröivien katujen varsille. Korttelin keskiosa oli puistomainen ja siellä oli lähinnä piharakennuksia. Voimakas rakentaminen alkoi 1900-luvun taitteessa ja ensimmäisillä vuosikymmenillä. Puutalot korvautuivat 5-6-kerroksisilla kivirakennuksilla ja korttelin sisäosien puistomainen luonne alkoi hävitä rakentamisen tieltä.

Liikuntahalli-työpajarakennuksen rakennusajankohta sijoittuu 1920-luvulle jolloin jugendiin (ja kansallisromantiikkaan) kuulunut koristeellisuus hylättiin ja tilalle tuli pohjoismainen klassismi. Sen myötä pyrittiin pelkistetympään ja selkeämpään sekä säännönmukaisempaan muotokieleeseen. Ero näkyy selvästi tontin ympäristössä, Liisankadulla, missä on myös edellisillä vuosikymmenillä rakennettuja taloja.

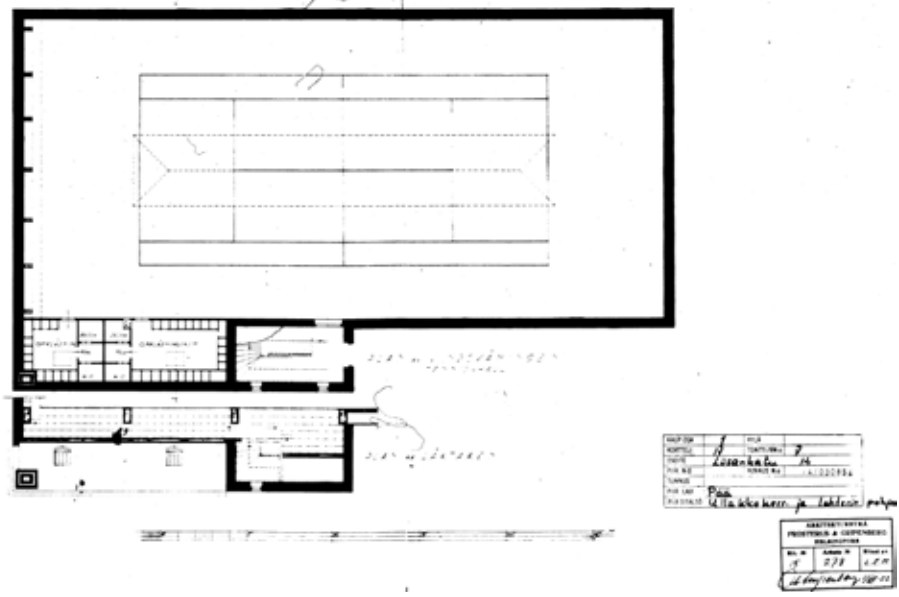


Asemakaava, julkiset rakennukset ja puistot, 1885.



Eteläinen siipi, pohjapiirros 1. ja 2. kerros, asemapiirros, 1922.

RITNING over VERKSTADS- over LAGEREUS af TOMTEN N:7, KVARTERET N:7 over ELISABETSGATAN over HELSINGFORS STAD.



Eteläinen siipi, pohjapiirros ullakko ja lehterin pohja, 1922.

## Suunnittelu, nykyisen rakennuksen toiminta- ja rakennusvaiheet

### Liikunta-työpajarakennuksen rakentaminen, 1920-luku

Liikuntahalli-työpajarakennus rakennettiin Arkitekturbyrå Frosterus & Gripenbergin 1922 – 1923 laatimien suunnitelmien mukaisesti tontin sisäosaan. Liisankadun varressa oli vielä tässä vaiheessa 1-kerroksinen puutalo. Rakennus koostui kahdesta osasta; Liisankadun suuntaisesta ja tähän nähden poikittaisesti sijoitetusta eteläiseen siivestä. Kummassakin siivessä oli yksi porrashuone, jotka sijoituivat osien rajapintaan, jolloin osista oli mahdollista yhteys molempiin portaisiin. Eteläinen siipi suunniteltiin ensin ja sen suunnitelmissa oli ikkunat pohjoiseen, Liisankadun suuntaan. Liisankadun suuntainen pohjoinen siipirakennus peitti nämä ikkunat.

Molempien osien mitoitus perustui tenniskentän mittoihin. Tennishallit sijoituivat ylimpiin (2. = vinttikerros) kerrokseen naisille ja miehille suunniteltuine puku- ja pesutiloineen. Tennishallien sivuilla, parvikerroksessa sijaitsivat lehterit. Tennishallien n. 18 metrin jänneväli rakennettiin puisina kehärakenteina. Alemmat, työpajakerrokset olivat betonirakenteiset, pilarijako n. 6 x 6 metriä.

Eteläisen siiven pohjakerrokseen sijottui rakennuksen pannuhuone polttoainevarastoi- neen sekä autoverstas varastotiloineen. Ajo autoverstaaseen tapahtui läntiseltä sisäpi- halta. Toisessa kerroksessa oli verstas.

Liisankadun suuntaisen rakennuksen pohja/varastokerrokseen (2. kellarikerros) oli suunniteltuna keilarata ja ampumarata puku-, pesu- ja wc-tiloineen. Keilahalli avattiin 1924, se oli Helsingin ensimmäinen ja toimi 1930-luvun lopulle, toiseen maailmansotaan asti. Halli oli aluksi kahdeksanratainen ja sitä laajennettiin myöhemmin neljällä radalla. Sota- aikana tila otettiin muihin käyttötarkoituksiin. Rakennus ulottui tontin sivurajoille asti ja näille reunoille rakennettiin Liisankadulle johtavat porttikäytävät joiden kautta päästiin kul- kemaan itäiselle ja läntiselle alapihalle. Itäisen alapihan perälle rakennettiin hevostalli ja vaunuvarasto. Rakennuksen toiseen (1.kellarikerros) kerrokseen oli suunniteltuna kirja- paino puku- ja pesutiloineen sekä klubihuone.

6-kerroksinen kahden portaan (portaat A ja B) asuin-liikerakennus rakennettiin Liisanka- dun varrelle arkkitehti K. Borgin vuonna 1928 laatimien suunnitelmien mukaisesti.

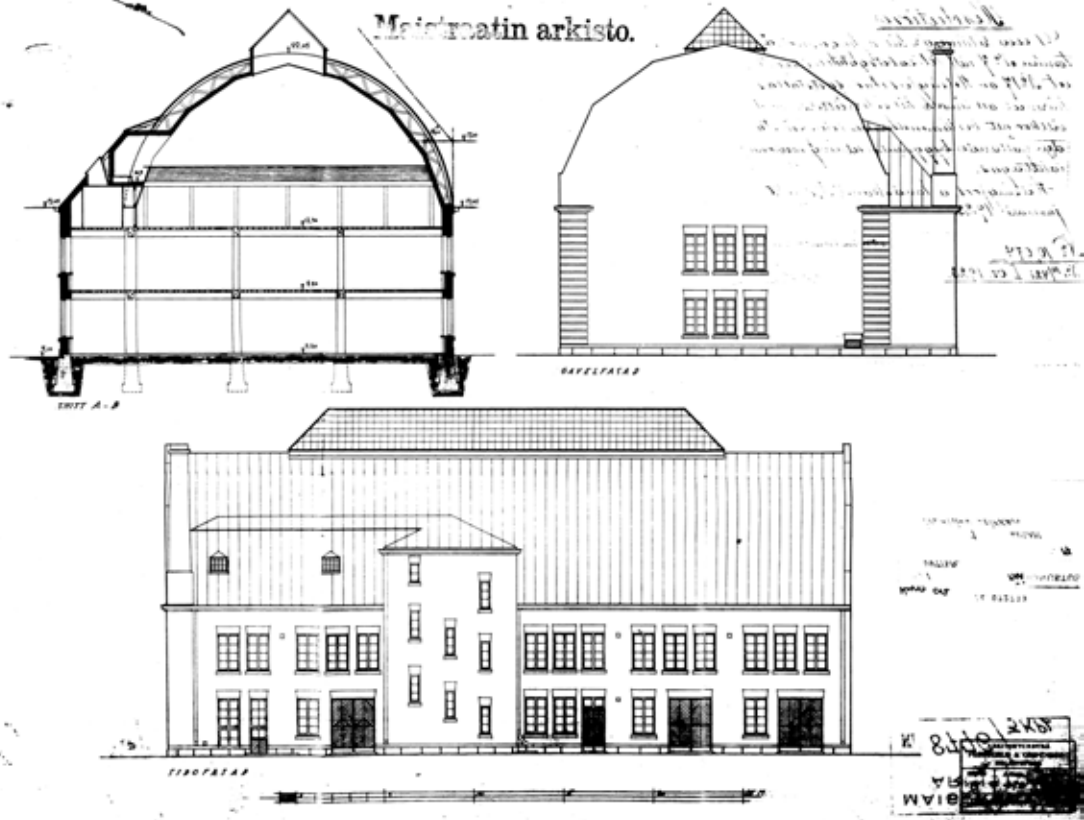
### Liikunta-työpajarakennuksen laajentaminen, ensimmäinen muutosvaihe, 1930-luku

Autojen määrä lisääntyi ja sen myötä myös tarve korjaamo- ja säilytystiloista. 1929 ark- kitehti Veikko Leisten laati suunnitelmat rakennuksen laajentamiseksi ja muuttamiseksi. Eteläisen siipirakennuksen pohjakerrosta (autoverstas) laajennettiin näissä suunnitelmissa itäisen alapihan kohdalle, tontin itärajalle asti. Itäinen alapiha nousi näin kerrosta ylem- mäksi kuin läntinen. Alapihan perällä olleet hevostalli ja vaunuvarasto purettiin. Tälle koh- din rakennettiin (C-porras) pohjakerroksen päälle kolme kerrosta ja ullakkokerros, joihin suunniteltiin pesutupa sekä asunnot ylempiin kerrokseen. Pohjakerrokseen suunniteltiin lisäksi saunat lämpökeskuksen läheisyyteen autoverstaan varastojen tilalle.

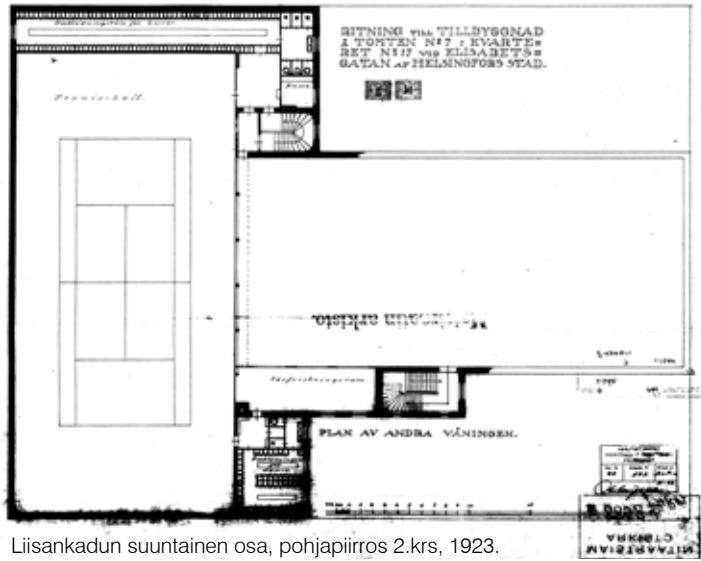
Suomen Pankki osti pakkohuutokaupasta (27.6.1932) kiinteistön ja luovutti sen Osake- yhtiö Liisankatu 14:lle. Suomen Pankki otti kaikki yhtiön osakkeet lukuun ottamatta kahta.

Eteläisen siiven toisen kerroksen verstastilojen käyttötarkoitus muutettiin autovajaksi ja autokorjaamoksi. Ajo tiloihin oli itäiseltä alapihalta, kerrosta ylempää kuin läntisen alapih- an autoverstaaseen (rakennuslupa 28.7.1932 Arkkitehti Veikko Leisten).

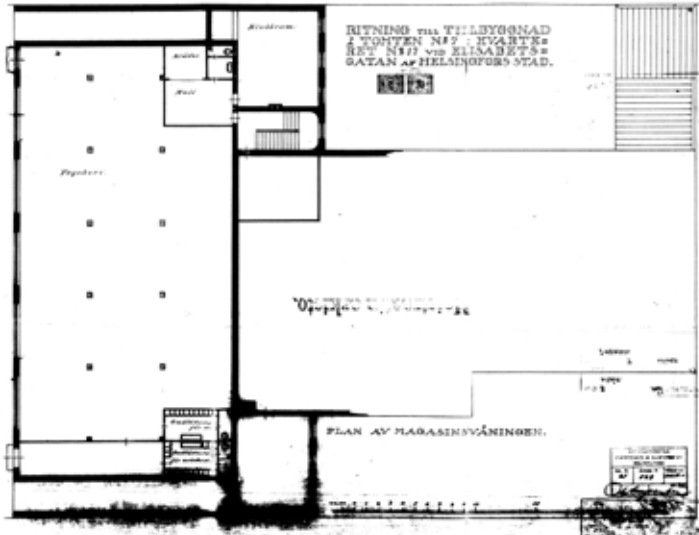
RITNING VERKSTADENS LAGERHUS / TOMTEN N:o 7, KVARTERET N:o 47 ELISABETSGATAN HELSINGFORS STAD



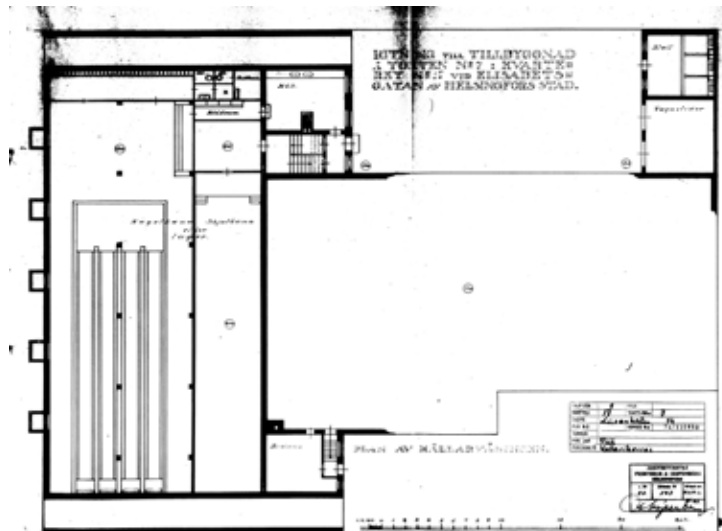
Leikkaus ja julkisivut, 1922.



Liisankadun suuntainen osa, pohjapiirros 2.krs, 1923.

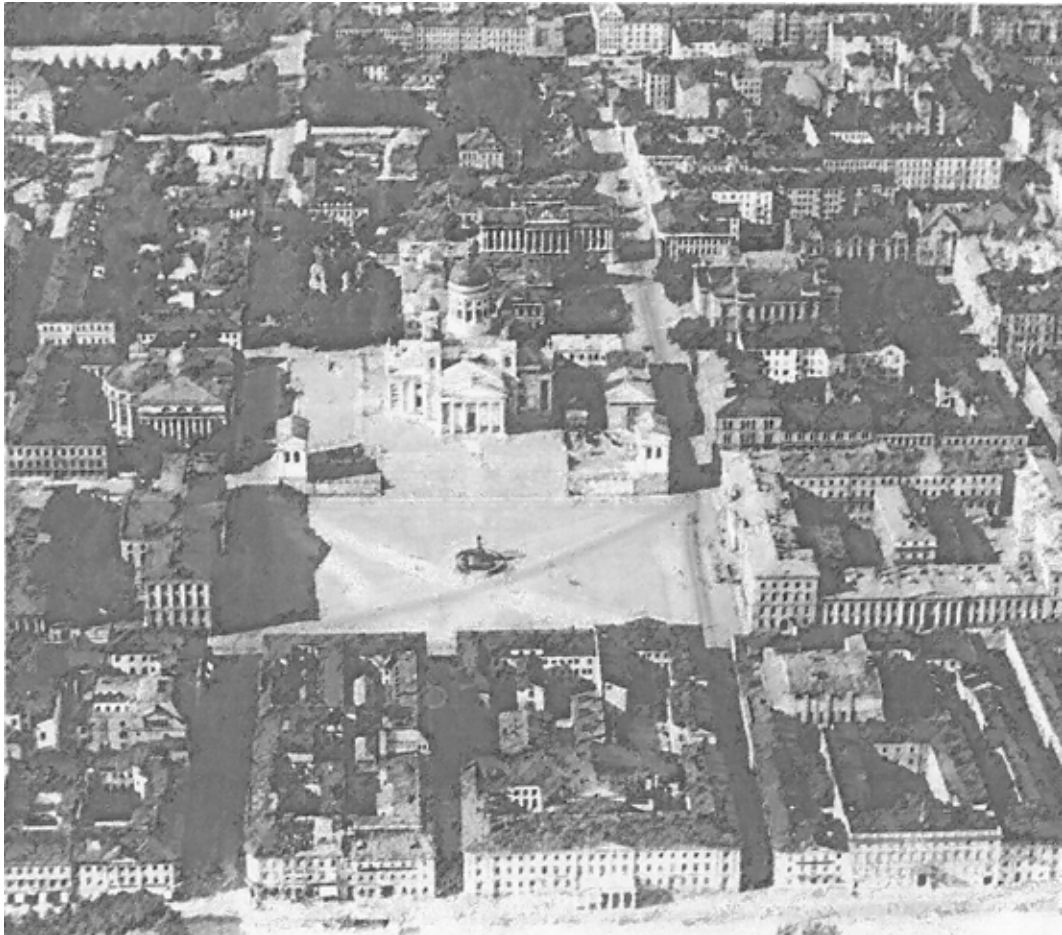


Liisankadun suuntainen osa, pohjapiirros 1.krs, 1923.



Liisankadun suuntainen osa, pohjapiirros kelleri, 1923.





Ilmakuva Kruununhaasta, etualalla Pohjoisesplanadi, keskellä Senaatintori, 1925.



Kruununhaka ja Kluuvi, etualalla Eteläsatama, Kauppatori ja Senaatintori. Kuva: Ilmavoimat 1932.



## Muutokset 1940- ja 1950-luvuilla

Vuonna 1945 liikunta-työpajarakennus koki suuren käyttötarkoituksen muutoksen; liikuntatilat aputiloineen muutettiin elokuvastudioiksi. Suomen Filmitoimittajien Oy:n studiot, joista tuli Pohjoismaiden suurimmat, käsittivät tennishallit parvikerroksineen. Sodan jälkeinen aika oli elokuvateollisuudelle suotuisaa aikaa. Ennätysvuonna 1955 Suomessa valmistui 30 kotimaista elokuvaa. Studioissa kuvattiin niiden toiminta-aikana yli sata suomalaista elokuvaa.

Tennishallit muutettiin elokuvaushalleiksi, hallien päätyihin rakennettiin tarkkaamoja, ym. aputiloja, mikä pienensi avaria halleja ja muutti niiden tilallisia ominaisuuksia. Parvikerrokseen tuli tarkkaamo- ja pukuhuonetiloja. Elokuvaushalleiksi muutettujen tennishallien rakenteet olivat puuta mistä johtuen tiloihin asennettiin sprinkler-järjestelmä. W. J. Gottkamp laati muutospirustukset, suunnittelusta vastasi Suomen Filmitoimittajien Oy:ssä Hannu Leminen, jolla oli ilmeisen suuri vaikutus suunnitelmiin.

Alemmissä kerroksissa muutoksia suunnittelivat arkkitehti Harry W. Schreck; kellarisaunat poistuivat ja niiden tilalle rakennettiin varastoja ja polttoainevarasto sekä arkkitehti Veikko Leisten; tilamuutoksia autokorjaamon (mm. automaalaamo) ja autovajan tiloissa.

Vuonna 1949 koko Osakeyhtiö Liisankatu 14 osakekanta siirtyi Suomen Pankille (lainhuuto 17.11.1962).

Autoistumisen ja autojen mittojen suurenemisen myötä ajoyhteyden kävivät ahtaaksi ja porttikäytäviä Liisankadulle levennettiin ja oviaukkoja suurennettiin arkkitehti Harry W. Schreckin suunnitelmien mukaisesti.



Kuva: Suomen Filmitoimittajien Oy -kokoelma / KAVA.



Kruununhaka, Kluuvi ja Senaatintori. Kuva: Saarinen 1952.



Liisankatu 12,14. Kuva: Reijo Järvelä 1964.

## Muutokset 1960- ja 1970-luvuilla

Elokuvan suosio laski 1950-luvulta alkaen kaikkialla maailmassa television yleistyttyä ja nuorisokulttuurin muuttuessa. Suomen Filmitoiminta Oy ajautui taloudellisiin vaikeuksiin 1960-luvun alussa. SF:n lopetettua elokuvaamisen Liisankadulle siirtyi Yleisradio. Yleisradion Liisankadun studiot toimivat tiloissa 1970-luvun lopulle asti. Studiot toimivat aktiivisesti ja ajalta on paljon kulttuurihistoriallisesti merkittäviä tallenteita.

Kiinteistössä tehtiin pääasiassa pienehköjä korjaus- ja muutostöitä: Itäisen porttikäytävän ja alapihan ajo-oven korotettiin (lupa 7.2.1963, M. V. Hagman).

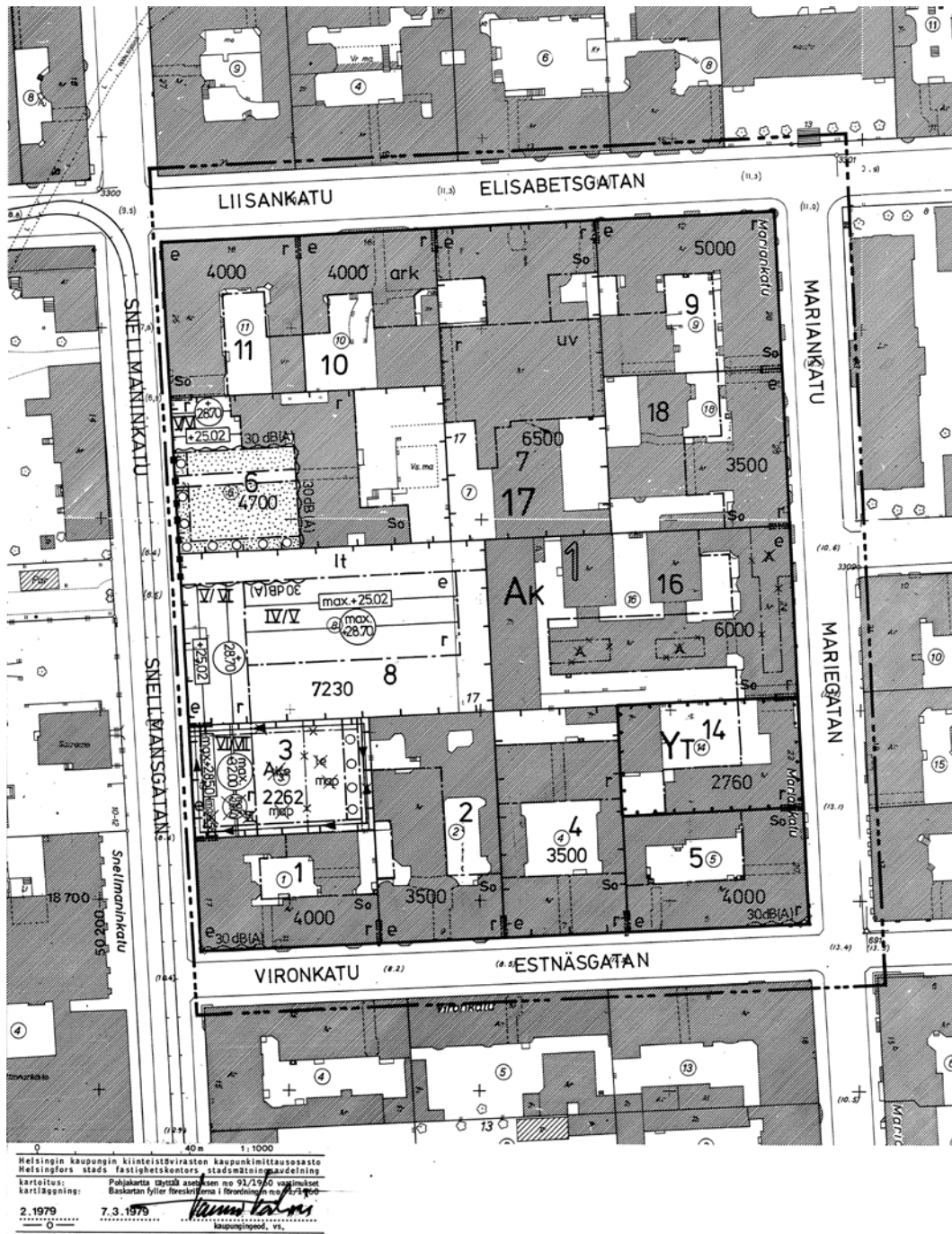
Merkittävin 1960-luvun muutos oli 1963 tapahtunut elokuvaushalli 2:n (eteläisen siipirakennuksen ylin ja parvikerros = tennishalli 2) purkaminen. Purkuluvan haki arkkitehti Marja Similä 2.7.1963 (lupa 6.8.1963). Eteläinen halli menetti hahmonsaa kaarevakattoisena hallina poikittain Liisankadun suuntaiseen halliin nähden.

Autoistumisen tarpeisiin tehtiin lisää muutoksia; ajoluiska läntiseltä yläpihalta kellariin Suomen Pankin autohalliin (lupa 3.10.1963) ja sisäisiä muutoksia M. V. Hagmanin suunnitelmien mukaisesti

Rakentamisesta oli kulunut yli 40 vuotta, kiinteistössä suoritettiin perusparannustöitä. Yleisradion Liisankadun studioiden puku- ja pesutilojen viemärit ja vesijohdot uusittiin saman aikaisesti kun asuntojen viemärit ja vesijohdot saneerattiin 1967.



Liisankatu 14 -rakennus. Julkisivu 1960-luvulla. Rakennus valmistui 1928 pankkilaisten vuokra-asunnoiksi. Kiinteistö myytiin Kuntien Eläkevakuutukselle 1.1.2001. Suomen Pankin kuva-arkisto.



Asemakaava 1984.

### Muutokset 1979 - 1983

Yleisradion toiminnan siirryttyä pois Liisankadun studioilta purettiin studiot ja palautettiin liikuntatilat alkuperäiseen käyttötarkoitukseensa arkkitehti Heikki Elomaan suunnitelmien mukaisesti 1979 – 1983.

Jäljellä oleva elokuvaushalli 1 (Yleisradion Liisankadun studio) muutettiin palloiluhalliksi. Aputilat (tarkkaamot, toimistot, äänikamerahuoneet, ym.) muutettiin kuntosaleiksi, squash-halliksi sekä puku-, pesu-, wc-tiloiksi. Liikuntahalli sai tässä yhteydessä kutakuinkin alkuperäiset sekä käyttötarkoituksen että mitat, kun elokuvaushallien/studioiden tarkkaamo- ja aputilat on purettiin hallin länsipäästä ja nyt halli toimii jälleen palloiluhallina. Hallin parvikerroksen tilat saneerattiin puku-, pesu-, wc-tiloiksi. Tiloihin lisättiin toinen uloskäytävä, parvelta itäiselle yläpihalle johtava porras. Tähän liittyvä eteistila toimii myös sisäänkäyntinä Itäiseltä yläpihalta.

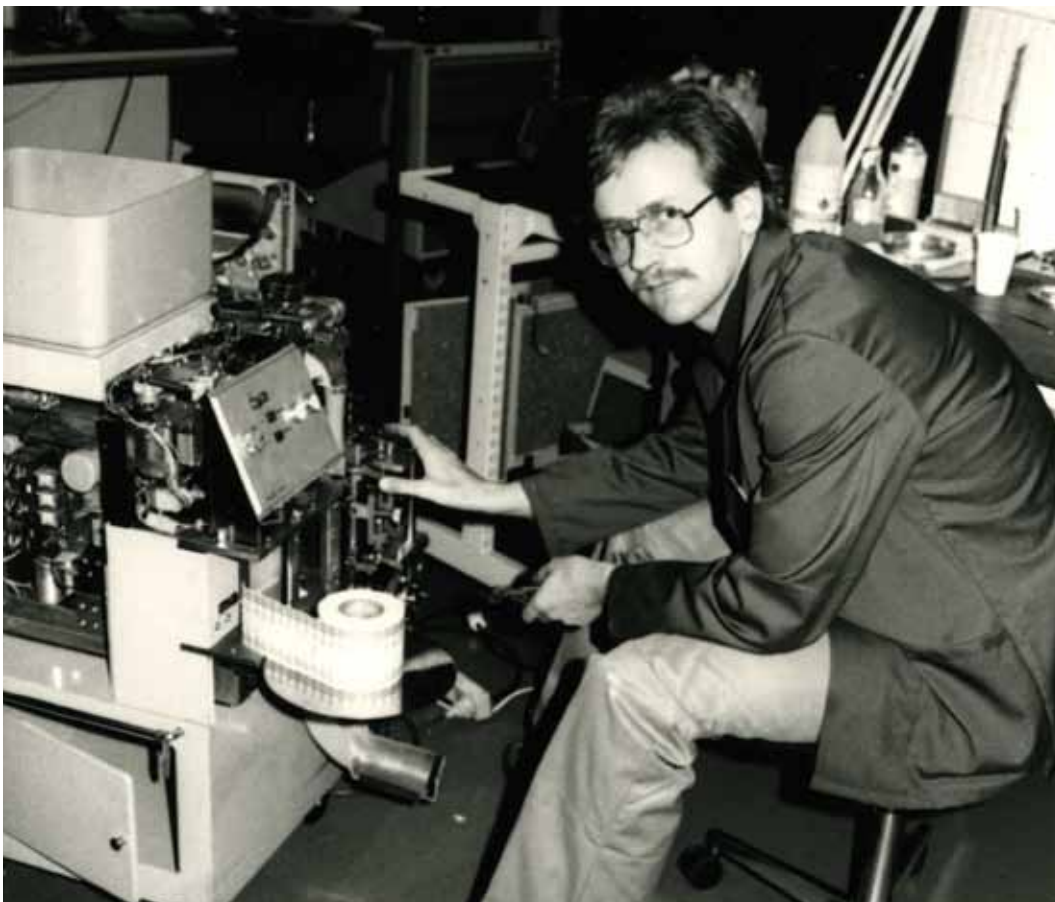
Tämän peruskorjauksen yhteydessä myös muut rakennuksen tilat muutettiin kutakuinkin nykyiseen käyttöön. Palloiluhallin alapuolella sijaitseva kellarikerroksen varasto muutettiin autohalliksi, jonne ajetaan läntiseltä yläpihalta ja sen viereinen autovaja varasto- ja työtiloiksi. Pannuhuone, jota ei enää kaukolämpökaudella tarvita on muutettu varastoksi. Itäisen alapihan perälle jäi 4-kerroksinen piharakennus, jossa on pihatasossa työhuoneita ja niiden yläpuolisissa kerroksissa 3 asuntoa.



Kelloja korjataan Liisankatu 14 huoltokorjaamossa. Kuvattu tammikuussa 1981. Suomen Pankin kuva-arkisto.



Huoltokortistoa Liisankadulla tutkimassa. Kuvattu tammikuussa 1981. Suomen Pankin kuva-arkisto.



Rahankäsittelykonetta Liisankatu 14 tiloissa korjaamassa. Kuvattu tammikuussa 1981. Suomen Pankin kuva-arkisto.



Autonpesupuuhiissa Liisankatu 14 autohallissa. Kuvattu marraskuussa 1980. Suomen Pankin kuva-arkisto.



Autonkuljettajat tutkimassa moottoria Liisankatu 14 autohallilla. Kuvattu tammikuussa 1981. Suomen Pankin kuva-arkisto.

**Rakennuksen viimeisimmät korjaukset:**

- Koko rakennus on peruskorjattu 1979 – 1983, muutostöiden yhteydessä.
- Liikuntahallin sauna on perusparannettu 2002.
- Rakennuksen rakennusautomaatio modernisoitiin 2002 – 2003.
- Sisäpihan piharakenne uusittiin 2009.
- Vesikaton turvavarusteiden uusiminen suunniteltiin 2011. Se jätettiin silloin toteuttamatta vesikaton korjaustöiden vuoksi. Vesikaton korjaus on käynnissä (2013).

## Tärkeimmät suunnittelijat

### Arkkitehtuuri-toimisto Frosterus & Gripenberg

Arkkitehdit Sigurd Frosterus ja Ole Gripenberg perustivat yhteisen toimiston 1918. Yhteisyritys toimi vuoteen 1936 asti. 1916 käydyn Stockmannin tavaratalon arkkitehtuurikilpailun (2. palkinto/Frosterus) perusteella samanaikaisesti suunniteltiin tavarataloa, joka valmistui 1930. Muita 1920-luvulle ajoittuvia kohteita olivat mm. Pohjoismaiden Yhdyspankin pääkonttori vuodelta 1929, Äetsän voimalaitos 1921 ja Vanajanlinna 1930. Merkittävän osan toimiston ja ennen kaikkea Gripenbergin toiminnasta liittyi Töölön kaupunginosan voimakkaaseen rakentamiseen 1920-luvulla. Taka-Töölöön hän suunnitteli peräti 13 asuinkerrostaloa, joista erityisesti on mainittava Gripenbergin kortteli, suurpihakkortteli osoitteessa Mannerheimintie 29. Sigurd Frosteruksen nimissä on tältä ajalta mm. asuinkerrostalo Museokadun ja Mechelininkadun kulmassa, 1928. Frosteruksella oli ollut aiemmin 1902 – 1904 yhteinen toimisto Gustav Strengellin kanssa. Toimisto suunnitteli mm. myöhemmin tasavallan presidentin virka-asuntona ja Urho Kekkosen museona tunnetuksi tulleen Tamminiemen huvilan.

### Arkkitehti Veikko Leisten

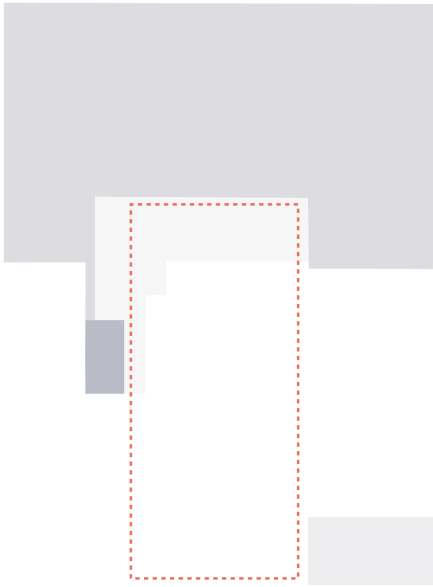
Arkkitehti Veikko Leisten aloitti työuransa arkkitehti Oiva Kallion palveluksessa 1922 – 1923 ja oli sitten Väinö Vähäkallion palveluksessa 1923 – 1931. Toimistoarkkitehtina Kultusosuuskuntien Keskusliitossa hän toimi 1931 – 1937. Oma toimisto Veikko Leistenillä oli 1938 lähtien. Samanaikaisesti Liisankatu 14 laajennuksen ja muutostöiden kanssa Veikko Leisten suunnitteli mm. Tampereen Kansalaiskorkeakoulun omaa taloa (peruskiven muuraus 1930) ja Osuusliike Elannon juures- ja viljavarastoa (valmistui 1934), joka nykyisin on Senaatti-kiinteistöjen toimitalo Lintulahdenkadulla.

### Arkkitehti Harry W. Schreck

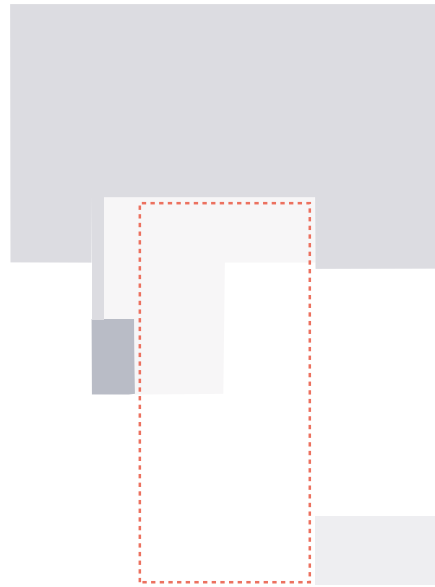
Harry W. Schreckillä oli oma toimisto Tampereella vuodesta 1936 lähtien. Hän johti sitä vuoteen 1990 asti. Hänen toimintansa Liisankatu 14 suunnittelijana liittyi hänen tehtävänsä Suomen Pankin arkkitehtina. 1943 valmistui Suomen Pankin talo Tampereella, 1955 setelipaino osoitteessa Rauhankatu 19 Helsingissä ja päärakennuksen uusi virastosiipi Rauhankatu 16:ssa 1957 – 1960.

### Arkkitehti Heikki Elomaa

Heikki Elomaalla oli 1958 lähtien yhteinen toimisto Henrik Wartiaisen kanssa. 1966 hän perusti oman arkkitehtitoimiston. Arkkitehtitoimisto Heikki Elomaa suunnitteli samanaikaisesti Liisankatu 14 muutostöiden kanssa Suomen Pankin Rauhankatu 19 setelipainon muutostyöt toimisto- palvelurakennukseksi. Setelipaino muutti 1979 Vantaalle valmistuneisiin uusiin tiloihin.



2. krs



1. krs



1. kellarikerros



2. kellarikerros

Osien karkea ajoittuminen

- 1922 eteläinen osa
- 1923 Liisankadun suuntainen osa
- 1929 lisärakentaminen
- 1979 muutokset
- 1963 purettu osa

# Nykytilanteen analyysi

## Tilat ja rakenteet

Tontin kokonaisrakenne vastaa varsin hyvin alunperin 1920-luvulla rakennettua. Sisäosassa, selvitysalueella, on rakennuksista on säilynyt perusrakenne. Oleellisia osia on purettu, tiloja ja julkisivuja muutettu ja käyttötarkoitukset ovat muuttuneet useaankin kertaan vuosien kuluessa.

Liikuntatilojen käyttötarkoitus on pääosin palannut alkuperäiseen. 1945 tehdyistä elokuvaushallien vaatimista muutoksista ei ole myöhemmän purkamisen ja tilojen muuttamisen myötä juurikaan sellaisenaan jäänyt tiloja jäljelle. Kuitenkin ajalta on säilynyt osittain tilallinen perusajatus sijoittaa aputiloja parvikerrokseen. Eteläinen siipi muuttui tennis- (myöhemmin elokuvaus-) hallin 2 purkamisella 1963. Liikuntatoimintoja on viimeisissä muutoksissa täydennetty kuntosaleilla ja squash-hallilla.

(Pohjapiirros 1. ja 2. krs s. 28-29, valokuvat s.45.)

Palloiluhallin interiööri on muuttunut alkuperäisestä. Puisten kehärakenteiden alaosat ovat vielä näkyvissä - jossain määrin muutettuina - 1979-1983 lisätyt alakatot ja tekniikan verhoukset peittävät lähes kaikki muut kaarihallin pinnat.

(Leikkaus s.31, valokuvat s.43.)

Varastot ja autohallit ovat kokeneet monta muutosvaihetta. Suurin muutos tapahtui alimmassa kerroksessa 1929, kun tila etelähalli laajeni avautumalla uuteen tilaan itäisen pihan korotuksen alle. Järjestely muutti myös itäisen ajorampin järjestelyjä. Alimman kerroksen eteläisen osan avoin tila on lyhentynyt teknisten- ja varastotilojen tieltä 1979-1983 muutoksissa. Vastaavasti pohjoinen osa on alkuperäisestä keilahallista avoimelta tilaltaan laajentunut nykyiseen käyttötarkoitukseensa autohallina. Toiseksi alimman kerroksen eteläosan avoimuus on kadonnut varasto-, työ- ja sosiaalitilojen tilajakojen myötä.

(Pohjapiirros 1. ja 2. kellarikerros s.26-27.)

Porrashuoneet, joita on kolme eri rakennusvaiheista, ovat säilyneet alkuperäisestä. Ylimpiin kerroksiin on lisätty kierreportaat 1979-1983 muutosten yhteydessä.

(Pohjapiirrokset s.26-29.)

Itäisen pihan lisärakennuksen tilalliset muutokset ovat pieniä, säilyttäen rakennusta pitkittäin jakavien seinien pääteeman.

(Pohjapiirrokset s.26-29.)

## Julkisivut

Suurimmat ulkoiset massan muutokset koskevat 1929 korotettua itäistä pihaa, sekä pihan perälle, hevostallien ja vaunuvarastojen tilalle, rakennettua lisäsiipeä. Toinen merkittävä muutos oli 1963 eteläisen siiven hallin purkaminen ja sen myötä muuttunut rakennuskorkeus ja kattomuoto rakenteineen.

(Itäinen piha: julkisivut s.35, valokuvat s.39. Hallin muutos: piirrokset s.28-33.)

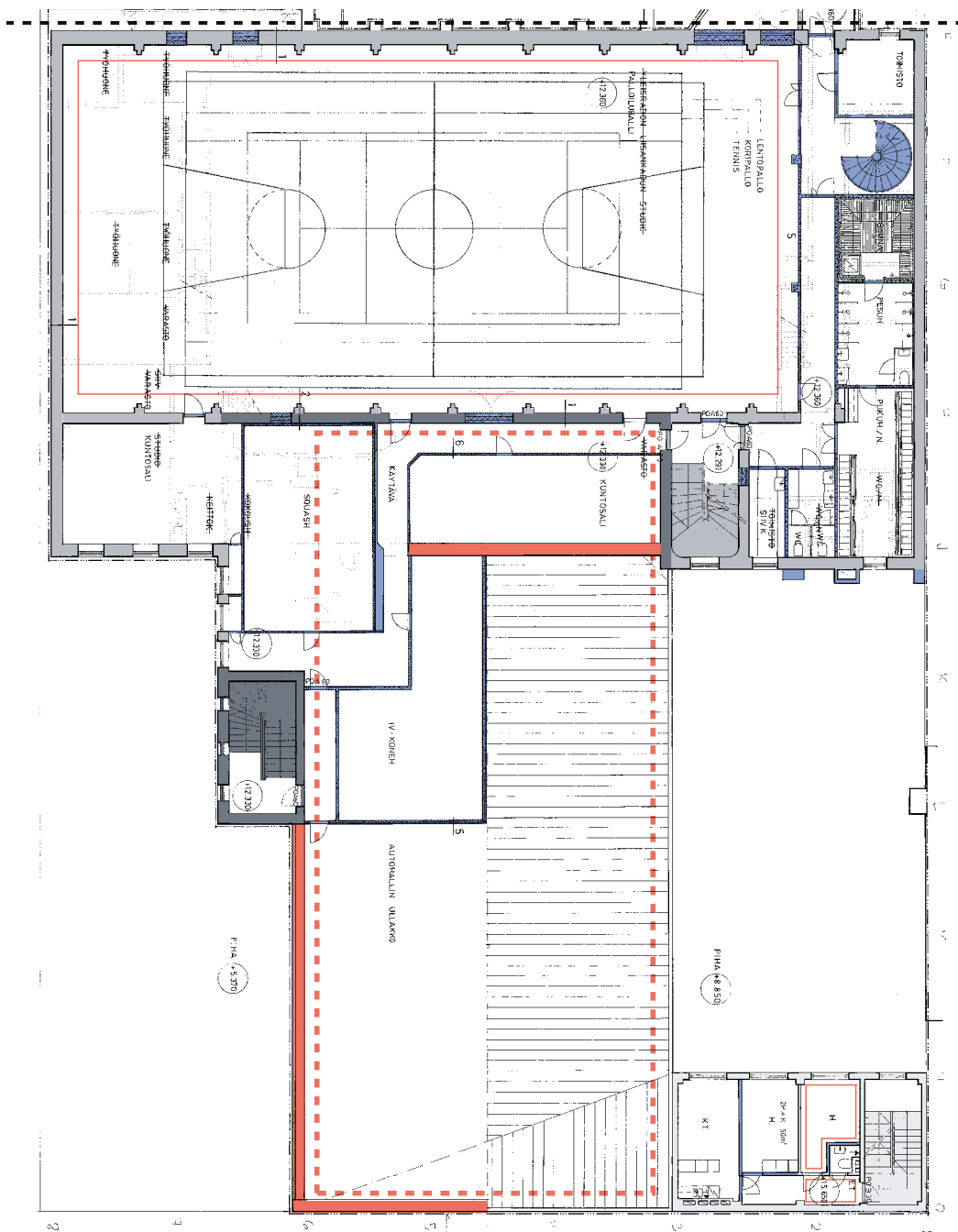
Ikkunat on uusittu muutosvaiheiden yhteydessä, eivätkä ne vastaa alkuperäisiä, joissa esimerkiksi ruutujako oli tiheämpi. Ikkunoiden sijoittelu on kuitenkin pääosin säilynyt, ja esimerkiksi eteläsiiven porrashuoneen julkisivussa näkyy edelleen alkuperäinen ilmeikäs, porrastettu ikkunaratkaisu. Ulko-ovia on muutettu tilojen muutosten mukaan, poistamalla tai täydentämällä ja suurentamalla entisiä.

(Julkisivut s.31, valokuvat s.37.)

Arjen rakentamista edustavassa kohteessa rakennustaiteellinen laatu liittyy pohjoismaisen klassismin kappalemaisiin volyymeihin, selkeään muotokieleen, muurimaisiin seinäpintoihin ja tekstuuriin, sekä ikkuna-aukotukseen ja harkittuun suhdemaailmaan. Se mikä rakennuksen ja rakennusosien klassismin yksityiskohdissa on kadonnut muutosten myötä, on kuitenkin näissä peruspiirteissä, kuten muotokielessä, edelleen selkeästi aistittavissa.





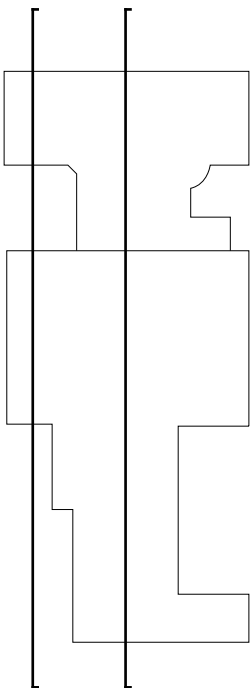


Tilojen ja rakenteiden säilyneisyys

- 1922 eteläinen osa
- 1923 Liisankadun suuntainen osa
- 1929 lisärakentaminen
- 1963 muutokset
- 1963 purettu osa
- Pääosin alkuperäisenä säilynyt tilajako
- 1979 uudet rakenteet

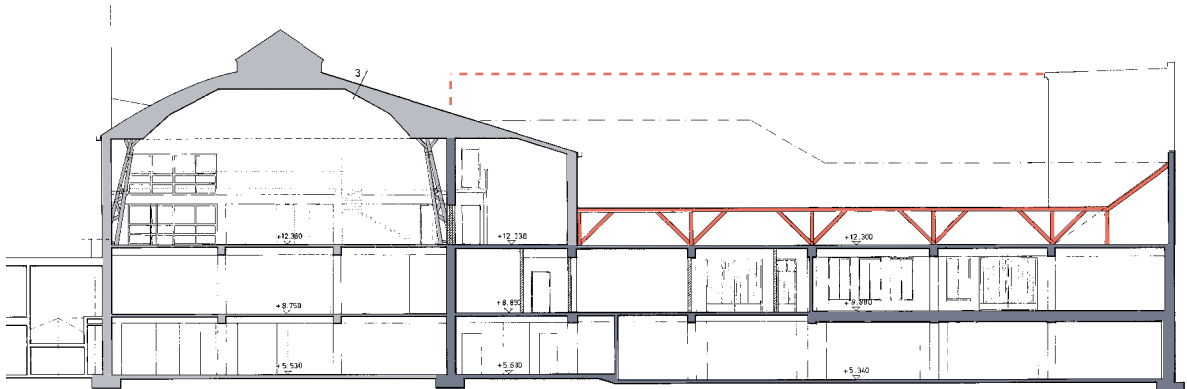
Pohjapiirros 1.krs, 1979.





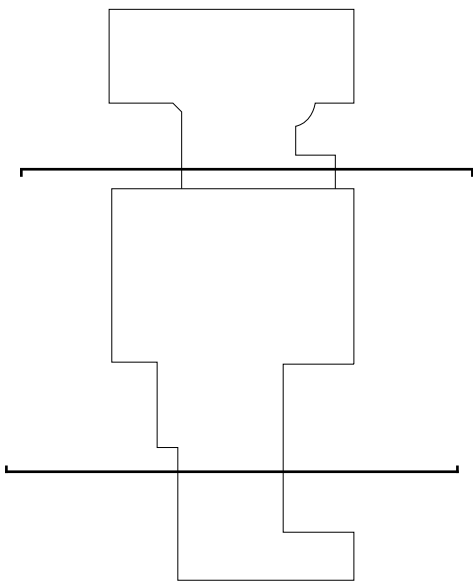


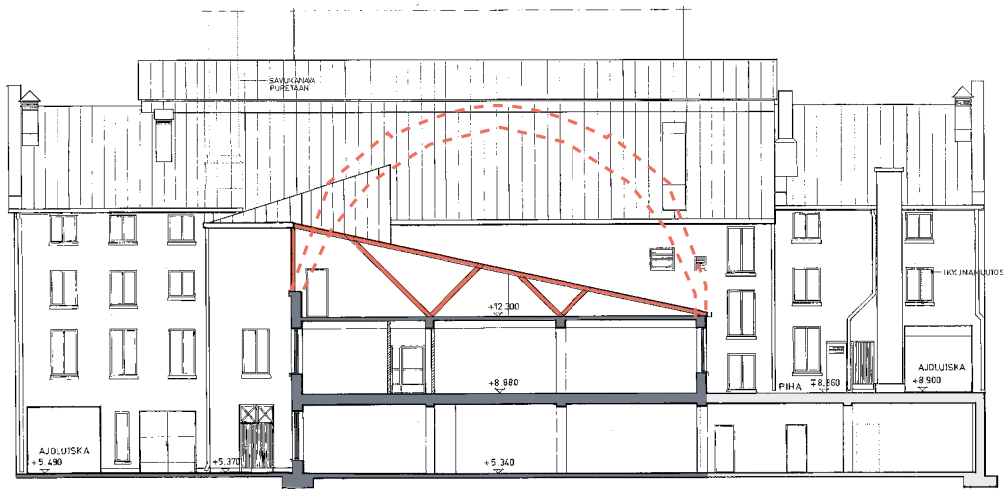
Julkisivu länteen, 1991.



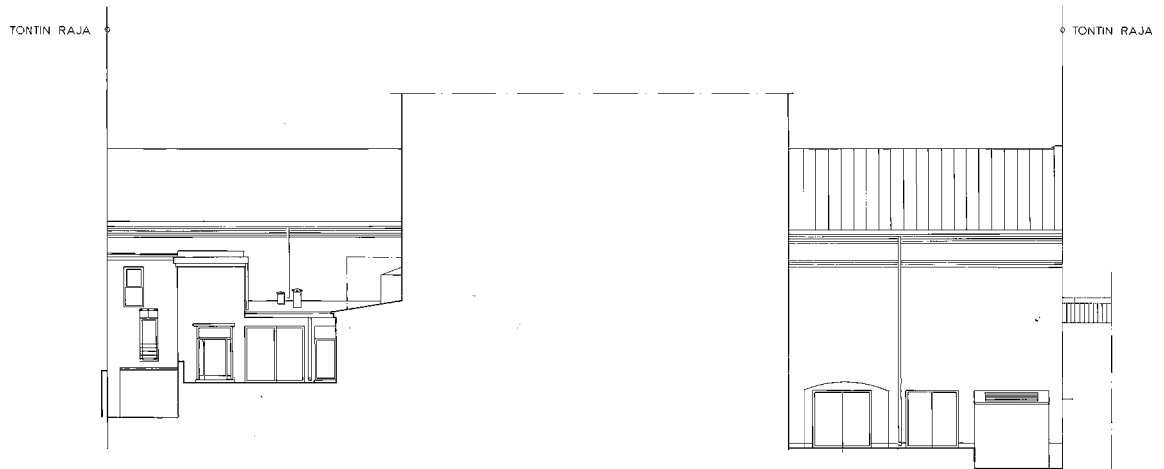
Pitkittäisleikkaus, 1979.

- 1922 pääosin alkuperäisenä säilynyt osa
- 1963 purettu osa
- 1963 rakenteet
- 1922 rakenteet
- 1923 rakenteet
- 1929 rakenteet



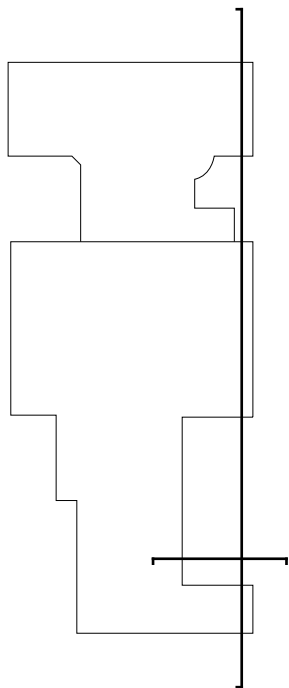


Eteläisen siiven leikkaus, 1979.



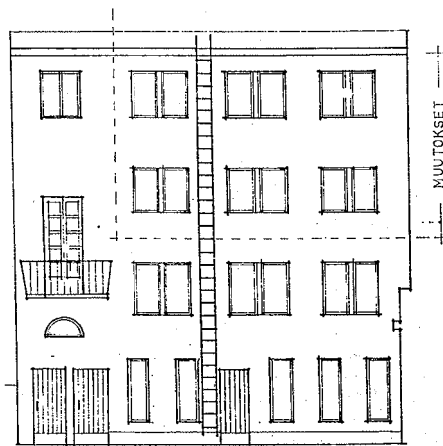
Julkisivu yläpohjalta, 1991.

- 1963 purettu osa
- 1963 rakenteet
- 1922 rakenteet
- 1929 rakenteet



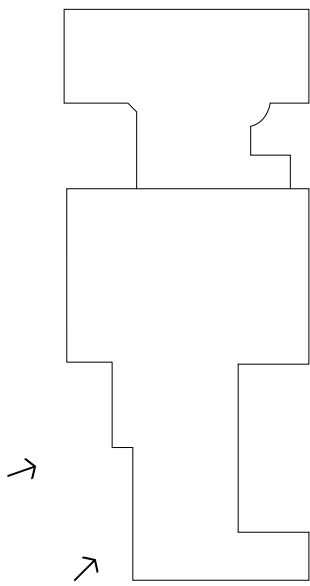


Julkisivu itään, 1991.



Julkisivu itäpihan takaosasta, 1991.

- 1929 pääosin alkuperäisenä säilynyt osa
- 1963 purettu osa

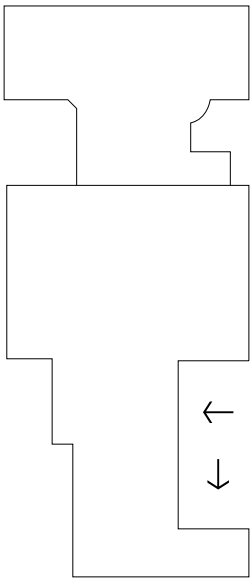




Nykyinen näkymä läntiseltä alapihalta.



Näkymä läntiselle alapihalle.

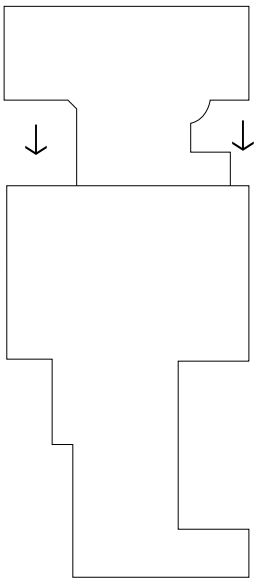




Näkymä itäiseltä alapihalta.



Itäinen alapiha.

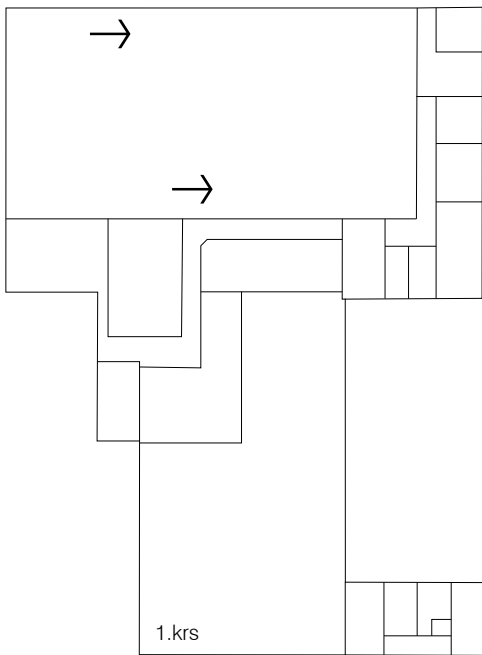




Ajoramppi itäiseltä yläpihalta.

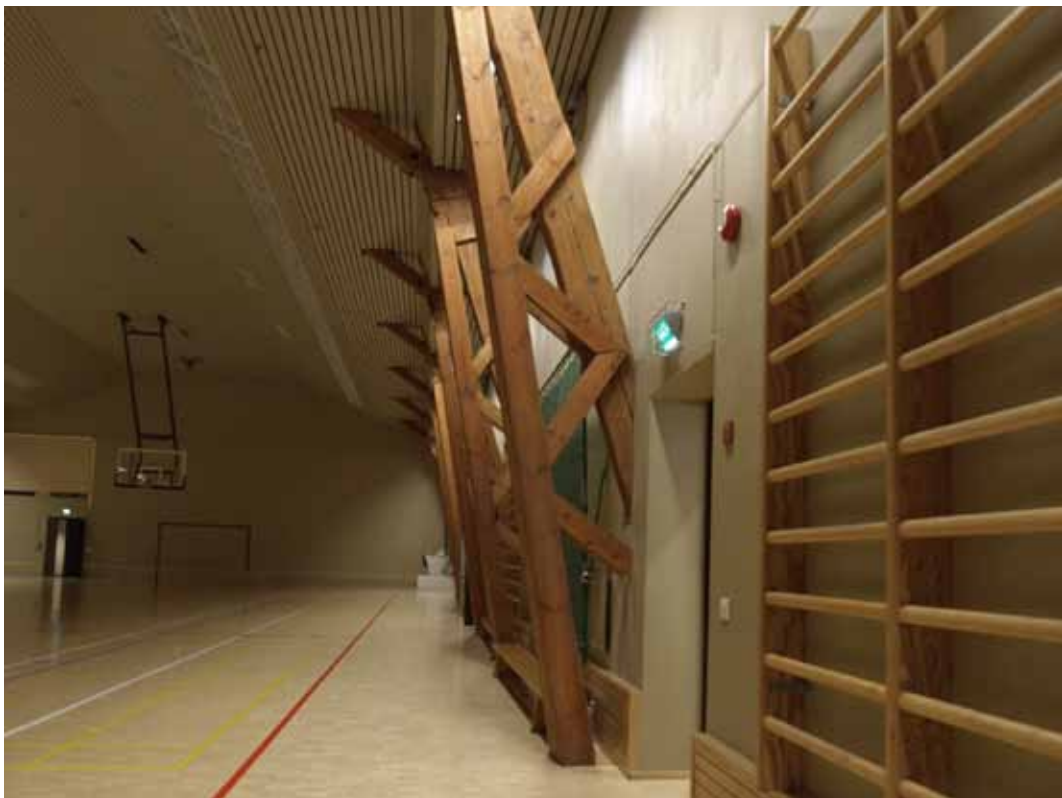


Läntinen yläpiha.

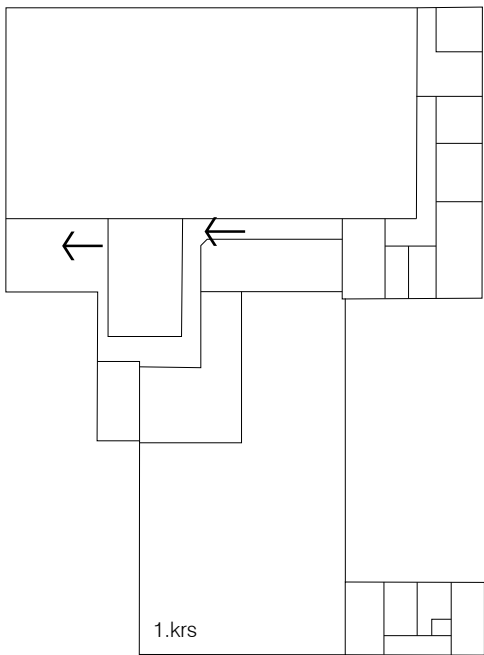




Nykyinen palloiluhalli.



Palloiluhallin puurakenteita.





Kuntosali.



Käytävä kuntosalille.

## Toiminnallinen yhteenveto

Hanke liikunta- ja työpajatilojen rakentamisesta keskelle Kruununhakaa lienee perustunut 1920-luvun henkeen ja optimistisiin odotuksiin. Odotukset eivät tuolloin kuitenkaan pitkän päälle toteutuneet päätellen siitä, että kiinteistö siirtyi pakkohuutokaupan kautta 1932 Suomen Pankin haltuun. Osansa tässä tietenkin on taloudellisten suhdanteiden muuttumisella ja mahdollisesti myös uuden asuinrakennuksen rakentamisella Liisankadun varteen juuri matalasuhdanteen alussa.

Rakennukset ovat kuitenkin osoittaneet joustavuutensa, koska niiden tilojen käyttötarkoitus on elänyt aikakauden tarpeiden mukaisesti. Sodan jälkeen suomalainen elokuva eli kukoistuskauttaan ja liikuntahallit aputiloineen muutettiin filmitoiminnan tarpeisiin. Suomen Filmitoiminta Oy:n ajaututtua elokuvan suosion laskun myötä vaikeuksiin ja lopulta konkurssiin, toimivat tiloissa Yleisradion Liisankadun studiot 1960-luvulta 1970-luvun lopulle.

Alkuperäisissä suunnitelmissa olleet keilarata ja ampumarata sekä kirjapaino ovat yksi toisensa jälkeen hävinneet; niille ei pitimmällä tähtäyksellä ollut käyttöä, osansa käyttötarkoituksen muutoksissa on myös käydyllä sodalla. Tilat muuttuivat varastoiksi, ja autoistumisen myötä autohuolto- ja autohallitiloiksi. Myös verstatilat muuttuivat autoverstatiliksi. Nyt ovat autohuoltotilat kaikkoonneet kauas keskustasta, kirjapainoille on tapahtunut suuri mullistus tekniikan kehittymisen johdosta.

Viimeisen 30 vuoden ajan ovat liikuntatilat - tosin tynkänä 1920-luvulla rakennettuihin nähden - palvelleet nykyaikaistettuine aputiloineen alkuperäisessä käytössä. Niinkään autohallitilat ovat säilyttäneet tarpeellisuutensa, eivät enää pitkiin aikoihin autojen huoltotiloina vaan autotalleina. Rakennuksessa on myös Suomen Pankin varasto-, laitehuolto- ja työtiloja. Liikunta- ja työpajatilat toimivat ja ovat käytössä - eivät kovinkaan tehokkaassa. Varsinainen aktiivinen toiminta on tiloista kaikkoonnut, rakennus kaipaisi jotain, mikä toisutta aktiiviteettia.

## Lähteet

Suomen Pankin arkisto

Kiinteistö Oy Helsingin Liisankatu 14:n isännöitsijän arkisto

Helsingin kaupungin rakennusvalvontaviraston arkisto

Helsingin kaupunginmuseon kuva-arkisto

Engel Rakentamispalvelut Oy:n kehittämisselvitys, loppuraportti 18.6.1996

Arkkitehtuurimuseon arkisto

Helsingin kaupunkisuunnitteluviraston arkisto

Arkkitehtitoimisto Heikki Elomaan arkisto / Arkkitehtiryhmä Pitkäranta Oy:n arkisto

Helsingin kaupunginarkisto

Kansallinen audiovisuaalinen arkisto

Valokuvat nykytilanteesta Groop & Tiensuu Arkkitehdit Oy.