



Keski-Pasila





Kuvat täällä aukeamalla, ellei toisin mainittu: © Cino Zucchi Architeti

Keski-Pasila

Tavoitteet

Keski-Pasilan rakentamisen tavoitteena on Helsingin ja koko pääkaupunkiseudun kilpailukyvyyn parantaminen mahdollistamalla uuden identiteetin omaavan keskusta-alueen syntyminen. Pasilan alueesta rakennetaan kokonaisuus, jonka keskus on Keski-Pasilassa.

Keski-Pasilaa kehitetään urbaaniksi työ-, palvelu- ja asuinalueeksi, joka on tiiviisti rakennettu, toimiva ja viihtyisä. Liikenteen painopiste on joukkoliikenteessä. Raideliikenteen hallitseva asema muokkaa alueen identiteettiä. Rautateiden henkilöliikenteen kasvumahdollisuudet turvataan Pasilan asemaa kehittämällä.

Keski-Pasilan rakentaminen täyttää nykyisen ratapihan ja luo alueelle uuden urbaanin keskustan. Raitapihan erottamat alueet yhdistyvät kokonaisuudeksi. Keski-Pasila on osa tiivistyvää kaupunkirakennetta, joka liittyy myös Pasilan konepajan alueen sekä Pohjois-Pasilan rakentamiseen.

Itä- ja Länsi-Pasiloiden toimistorintamien rajaamalle alueelle sijoitetaan mahdollisimman paljon myös asumista elävän kaupunkiympäristön saavuttamiseksi.

Alueen nykytila

Keski-Pasila sijaitsee noin kolmen ja puolen kilometrin päässä Helsingin keskustasta pohjoiseen. Se on laaksomainen alue kahden kaupunginosan, Länsi-Pasilan ja Itä-Pasilan välissä. Alue on suurimittakaavaista rautatie- ja liikennemuuttamistoa ja sen reunoilta avautuu pitkiä komeita kaupunkinäkymiä keskustan suuntaan ja yli rautatiealueen kaupunginosasta toiseen.

Aluetta hallitsevat rautatietoiminnot. Itä-Pasilan puolella sijaitsee Pasilan rautatieasema, jossa kaikki Helsinkiin saapuvat

ja Helsingistä lähtevät junat pysähtyvät. Pasilan asemalta rata haarautuu pääradaksi pohjoiseen ja rantaradaksi länteen. Rautatieaseman laitureiden länsipuolella sijaitsee noin 12 hehtaarin suuruinen ratapiha-alue, ns. alaratiapiha. Se toimii tällä hetkellä mm. Jätkäsaaren ja Sompasaaren satamaan saapuvien ja sieltä lähtevien junien järjestelyratapihan osana.

Veturitalit, Toralinna, puiset asuinrakennukset ja asetinlaite ovat historiallisesti arvokkaita rakennuksia. Ne muodostavat merkittävän rakennus- ja rautatiehistoriallisen kokonaisuuden ja luovat ajallista kerrostuneisuutta alueelle.

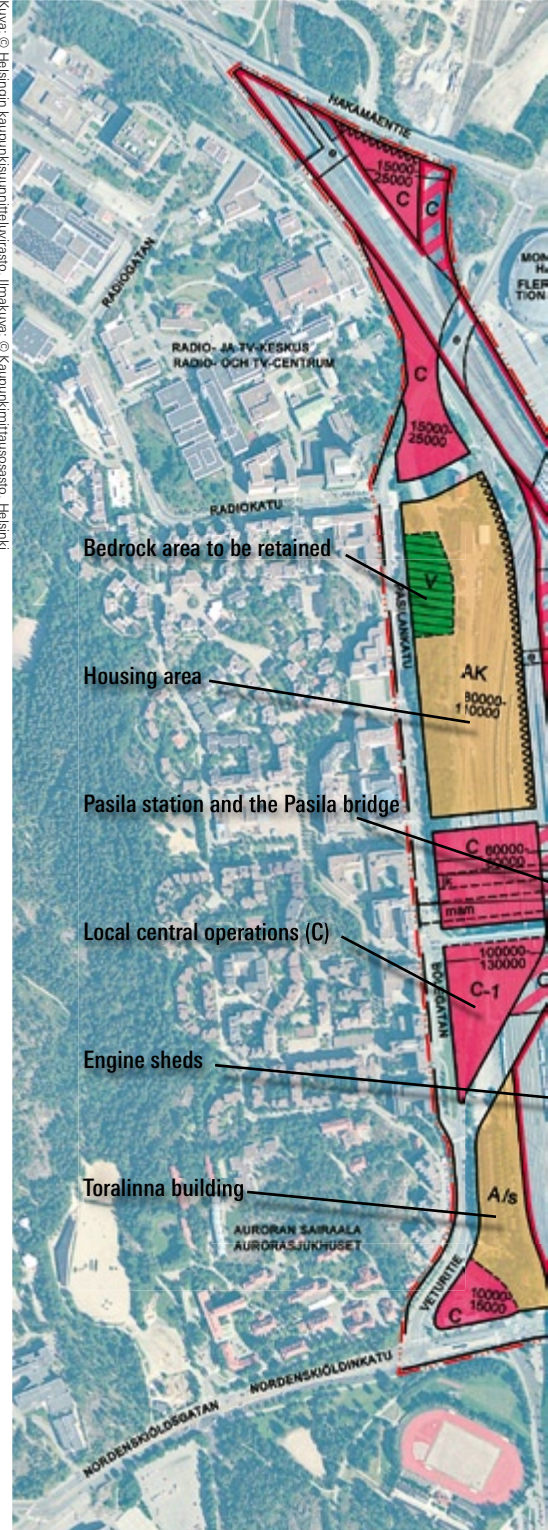
Aiesopimus

Rautateiden toiminnoissa suunniteltujen muutosten seurauksena Keski-Pasilassa vapautuu tulevina vuosina yhteensä noin 18,3 hehtaarin suuruiset alueet muille toiminnoille. Suomen valtio omistaa alueista noin 84 prosenttia ja Helsingin kaupunki noin 16 prosenttia. Valtion

Keski-Pasila lukuina

pinta-ala	59 ha
asuntoja	80 000–120 000 k-m ²
toimitiloja	285 000–360 000 k-m ²
asukkaita	2 000–3 000
työpaikkoja	10 000–15 000
rakentamisvuodet	2010–2040

Kuva: © Helsingin kaupunkisuunnitteluvirasto. Ilmakuva: © Kaupunkintutustussosiaali, Helsinki





Kuva: © Arkkitehtitoimisto Tuomo Siitonen Oy



Keski-Pasilan osayleiskaava sijoitettuna alueen ilmapuun.

ja kaupungin kesken on solmittu aiesopimus Keski-Pasilan maankäytön periaate- ratkaisusta.

Sopimuksen mukaan kaupunki ryhtyy toimenpiteisiin asemakaavan laatimiseksi ja muuttamiseksi siten, että sopimus- alueet osoitetaan asuin-, liike-, toimisto ja yleisten rakennusten korttelialueeksi tarvittavine yleisine alueineen.

Suunnittelun lähtökohtana on kortteli- rakenne, jossa maanvaraisen rakenta- misen osuus on mahdollisimman laa- jaa. Tavoitteena on, että koko sopimus- alueella on kaavarunkotasoinen maan- käytön suunnitelma ja aloitusalueeksi myöhemmin valittavalla osa-alueella voimassa oleva asemakaava kun tavara- liikenteen siirtäminen muualle alkaa.

Viitesuunnitelmat

Keski-Pasilan alueen osayleiskaavan poh- jaksi teetettiin kaksi viitesuunnitelmaa. Milanolainen Cino Zucchi Architeti -toi- miston suunnitelma keskittyi Pasilan sil- lan ja Pasilan aseman ympäristöön. Hel- sinkiläinen arkkitehtitoimisto Tuomo Siitonen Oy:n suunnitelma keskittyi Pasilan- kadun varren alueeseen.

Osayleiskaava

Osayleiskaava-alueen pinta-ala on 59,3 hehtaaria. Alueelle tulee uutta rakenta- mista yhteensä noin 345 000–480 000 kerrosneliometriä, josta vähintään 250 000 kerrosneliometriä sijoittuu sopi- musalueelle. Asukkaita tulee olemaan noin 2 000–3 000, työpaikkoja on noin 10 000.

Keski-Pasilasta vapautuu tilaa raide- liikenteen toimintojen osittaisen siirtymi- sen vuoksi. Merkittävä osa alueesta jää edelleenkin raideliikenteen käyttöön.

Keski-Pasilan osayleiskaava-alue ja- kaantuu keskusta-, asuin- ja virkistys- alueisiin sekä liikenne-alueisiin. Alue ra- kennetaan mahdollisimman pitkälle maanvaraisesti. Keskustatoiminnot sijoit- tetaan Pasilan sillan ympäristöön sekä

alueen pohjoisosaan. Uusi asuinalue Länsi-Pasilan puolella rajautuu Pasilanka- tuun. Asuinalueen keskelle jää avokallio virkistysalueeksi.

Keskustatoiminnoista erityisesti toi- mistotilojen, palvelujen ja kulttuuri- toimintojen on tarkoitus sijoittua Pasilan aseman ympäristöön sekä alueille, jossa melu- ja päästöhaitat eivät mahdollista asumisen sijoittamista.

Alueen visuaalista ilmettä muokkaa voimakkaimmin Pasilan sillan eteläpuolel- le sijoittuva korkeiden toimistorakennus- ten vyöhyke. Keski-Pasilan toiminnallinen painopiste on sillan pohjoispuolella, jos- sa eri toiminnot ja reitit yhdistyvät alueen keskusaukiolle. Pasilan sillan pohjoispuo- lista aluetta kehitetään monipuoliseksi palvelujen ja kulttuuritilojen vyöhykkeeksi. Sillan muokkaaminen katumaiseksi parantaa yhteyttä Pasiloiden välillä.

Keski-Pasilan osayleiskaavaa varten on tehty kaupunkirakenteeseen ja -kuvaan sekä sosiaalisiin tekijöihin ja luontoon liittyviä selvityksiä sekä useita teknisiä selvityksiä koskien liikenteen, erityises- ti raideliikenteen järjestämistä, rakennet- tavuutta, maaperän pilaantumista, katu- ja raideliikenteen melua, raideliikenteen aiheuttamaa tärinää ja tuulisuutta.

Osayleiskaavaan kuuluu osayleiskaava- kartta, selostus ja vaikutus selvitysraportti. Osayleiskaava on laadittu oikeusvai- kutteisena. Kaupunginvaltuusto hyväksyi Keski-Pasilan osayleiskaavan 14.6.2006.

Jatkosuunnittelu ja toteuttaminen

Osayleiskaava toimii asemakaavoituksen pohjana. Asemakaavoja laaditaan osa- alueittain. Osa-alueista ja rakennusten suunnittelusta järjestetään suunnittelu- kilpailuja. Keski-Pasilan rakentaminen al- kaa vasta, kun Keski-Pasilassa sijaitsevan alaratapihan toiminnot on siirretty Vuo- saaren uudelle satama-alueelle. Vuosaaren satama aloittaa toimintansa suunni- telman mukaan vuonna 2008. Rakenta- minen painottuu vuosille 2010–2040.

Kaupunkisuunnitteluvirasto

PL 2100 (Kansakoulukatu 3)
00099 HELSINGIN KAUPUNKI

Puhelin: (09) 310 1673
Sähköposti: kaupunkisuunnittelu@hel.fi
Internet: www.hel.fi/ksv

Pasila-projekti:
Timo Lepistö,
projektipäällikkö, arkkitehti, (09) 310 37232
Ritva Luoto,
arkkitehti, (09) 310 37294
Teo Tammivuori,
arkkitehti, (09) 310 37202
Kalevi Wahlsten,
diplomi-insinööri, liikenne, (09) 310 37127
Peik Salonen,
insinööri, yhdyskuntateknikka, (09) 310 37248

