



Liikenteen kehitys Helsingissä vuonna 2014



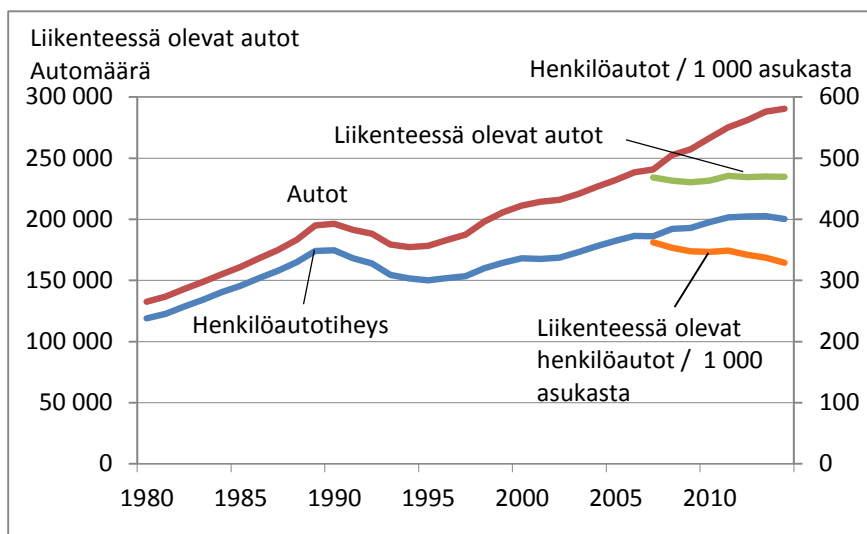
Liikennekäytössä lähes saman verran autoja

Automääriä tarkasteltiin pitkään ajoneuvojen rekisteröintitietojen avulla. Vuoden 2007 lopusta alkaen ajoneuvon on voinut ilmoittaa tilapäisesti pois liikennekäytöstä. Trafi on ottanut käyttöön käsitteen liikennekäytössä oleva ajoneuvomäärä ja tiedotteissaan painottanut sitä.

Vuoden 2014 lopussa Helsingissä oli liikennekäytössä 235 000 autoa, mikä on 81 % rekisteröidyistä autoista. Liikennekäytössä olevia autoja oli 700 (-0,3 %) vähemmän kuin edellisvuonna ja suunnilleen saman verran kuin vuoden 2007 lopussa. Helsingin väkiluku on kasvanut noin 1,5 % edellisvuodesta ja 9 % vuoden 2007 lopusta. Helsingissä oli vuoden 2014 lopussa noin 204 000 liikennekäytössä olevaa henkilöautoa, mikä on 1 % vähemmän kuin vuonna 2013 ja vuonna 2007. Koko maassa liikennekäytössä oli vajaa prosentti enemmän autoja kuin vuotta aiemmin.

Liikennekäytössä olevia henkilöautoja oli Helsingissä 1 000 asukasta kohti 329 eli 2 prosenttia vähemmän kuin edellisvuonna. Verrattuna vuoteen 2007 liikennekäytössä on henkilöautoja 1 000 asukasta kohti 9 % vähemmän. Koko maassa oli liikennekäytössä 474 henkilöautoa/1 000 asukasta.

Pääkaupunkiseudulla oli vuoden 2014 lopussa liikennekäytössä 378 henkilöautoa 1 000 asukasta kohti. Muissa pääkaupunkiseudun kunnissa henkilöautoja oli keskimäärin 440 kpl/ 1 000 asukasta.



Helsingin liikenteessä olevat autot, Helsingissä rekisteröidyt autot, liikenteessä olevia henkilöautoja / 1 000 asukasta ja rekisteröityjä henkilöautoja/1 000 asukasta eli henkilöautotiheys

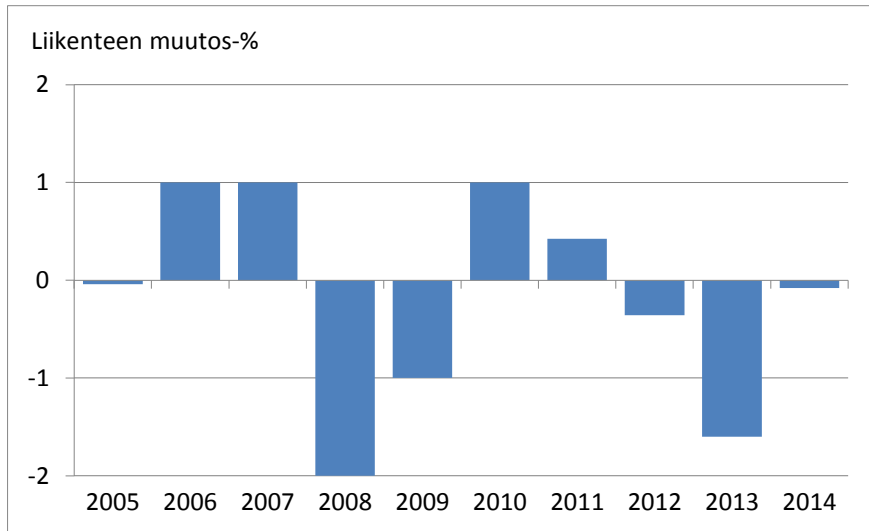
Vuoden 2014 lopussa Helsingissä oli rekisteröitynä 290 000 autoa, mikä on 1 % enemmän kuin vuotta aiemmin. Koko maan rekisteröity automäärä kasvoi kaksi prosenttia. Helsingin rekisterissä oleva automäärä on vuosittain kasvanut vuodesta 1994 ja autoja oli vuonna 2014 yli puolet (64 %) enemmän kuin vuonna 1994.

Rekisteröityjen henkilöautojen määrä 1 000 asukasta kohti eli henkilöautotiheys oli Helsingissä vuoden 2014 lopussa 401, mikä on 1 % vähemmän kuin vuotta aiemmin. Helsingissä henkilöautotiheys on kasvanut 32 % vuodesta 1994. Koko maan autotiheys oli 579 henkilöautoa 1 000 asukasta kohti.

Autoliikenteen määrä lähes ennallaan Helsingissä

Liikenteen muutoksia tarkastellaan tuonnetempana Helsingin aiemman, vuoden 2008 rajan mukaan, koska kehitystä verrataan pitemmällä ajalla aiempiin vuosiin. Vuoden 2014 syksyllä liikennettä oli Helsingin aiemmassa pääkatuverkossa suunnilleen saman verran kuin vuonna 2013. Myös nykyisen rajan mukaisessa katuverkossa liikennettä oli saman verran. Suomen pääteillä oli liikennettä vuonna 2014 noin puoli prosenttia enemmän kuin edellisvuonna.

Vuodesta 2003 talouden taantumaan saakka liikenne Helsingissä kasvoi hieman lähes vuosittain. Taantumasta myöten liikenne vähentyi vuosina 2008-2009. Liikenne kasvoi vuonna 2010 ja oli lähes sama vuonna 2011-2012 kuin edellisvuonna. Vuonna 2013 liikenne väheni selvästi.



Autoliikenteen muutokset edellisvuoteen verrattuna Helsingin aiemmassa katuverkossa

Autoliikenne väheni kantakaupungissa ja kasvoi kaupungin rajalla

Liikenne väheni vuonna 2014 niemen (keskustan) rajalla prosenttia ja kantakaupungin rajalla kaksi prosenttia. Niemen rajalla vähennys oli noin 2 000 autoa/vrk ja kantakaupungin rajalla noin 6 000 autoa/vrk. Aiemmalla kaupungin rajalla liikenne kasvoi prosenttia, 6 000 autolla. Poikittaislinjalla liikennemäärä oli lähes sama kuin edellisvuonna, se kasvoi alle 1 000 autolla. Nykyisellä, vuoden 2009 kaupungin rajalla autoja oli vajaa prosentti edellisvuotta enemmän.

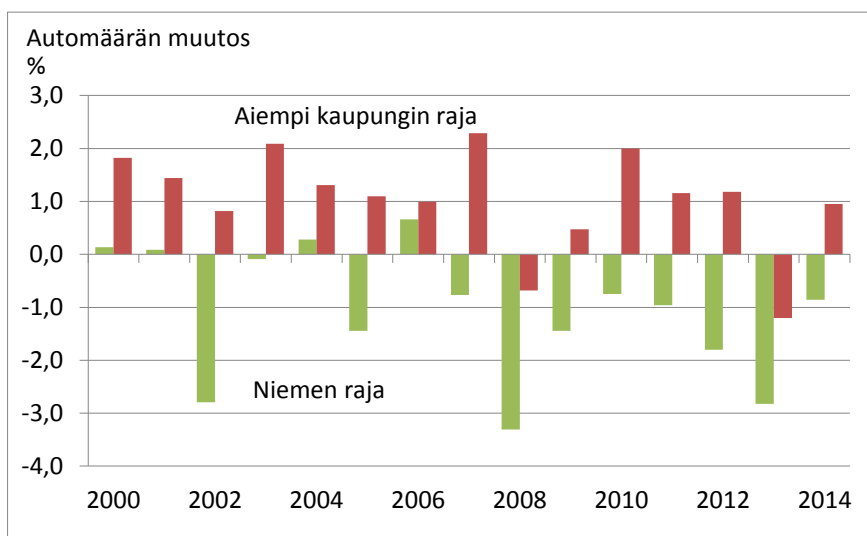
| Syksyllä | Liikennemäärä/vuorokausi autot ja raitiovaunut | | |
|-------------------------|---|--------|----|
| | v.2014 | muutos | % |
| Raja | | | |
| Niemi | 220 000 | -1 900 | -1 |
| Kantakaupunki | 340 000 | -5 700 | -2 |
| Kaupunki(aiempi raja) | 590 000 | 5 600 | 1 |
| Poikittaislaskentalinja | 240 000 | 900 | 0 |

Keskustan autoliikenne vähentynyt ja kaupungin rajan liikenne kasvanut 2000-luvulla

Vuoteen 1999 verrattuna liikenteen keskimääräinen muutos vuonna 2014 laskentalinjat yhteenlaskettuna on pieni (+ 1 %). Keskustan rajalla ja kantakaupungin rajalla on selvästi vähemmän liikennettä ja aiemman kaupungin rajan mukainen liikenne taas on kasvanut lähes vuosittain.

Vuonna 2008 alkanutta taantumaa edeltävään vuoteen verrattuna liikennettä on laskentalinjoilla keskimäärin 3 % vähemmän, muutos on pienehkö. Keskustan rajalla on liikennettä 11 % ja kantakaupungin rajalla 9 % vähemmän kuin vuonna 2007, muutos niemen rajalla on noin 29 000 autoa/vrk ja kantakaupungin rajalla noin 32 000 autoa/vrk.

Aiemmalla kaupungin rajalla on 4 %, 22 000 autoa/vrk enemmän liikennettä kuin vuonna 2007.



Liikennemäärän muutos edelliseen vuoteen verrattuna niemen (keskustan) ja kaupungin rajoilla

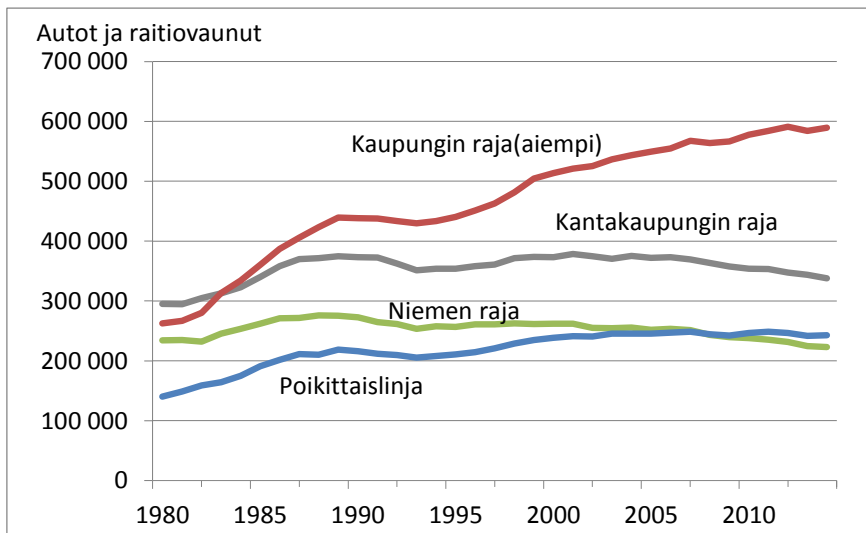
Autoliikenne kasvanut pitkään esikaupunkialueilla

Verrattuna 1990-luvun alun taantumien loppuun eli vuoteen 1993 Helsingin kaikki laskentalinjat yhteenlaskettuna vuonna 2014 liikennettä oli 12 % enemmän. Liikenne on kasvanut ainakin hieman useimpina vuosina.

Liikenteen kasvu on painottunut aiemmalle kaupungin rajalle. Siellä liikenne on enemmän kuin kaksinker- taistunut vuodesta 1980. Vuodesta 1993 kaupungin rajan liikenne on kasvanut reilun kolmanneksen eli keskimäärin vajaat 2 % vuodessa.

Sen sijaan keskustan (niemen) rajan liikennemäärä vuonna 2014 oli 12 % pienempi kuin vuonna 1993. Kes- kustan rajan liikennemäärä on pysynyt pitempään melko vakaalla tasolla. Vuonna 2014 siellä oli liikennettä 5 % vähemmän kuin vuosina 1971 ja 1980.

Kantakaupungin rajalla muutos (- 4 %) vuodesta 1993 on ollut huomattavasti pienempi kuin niemen rajalla.



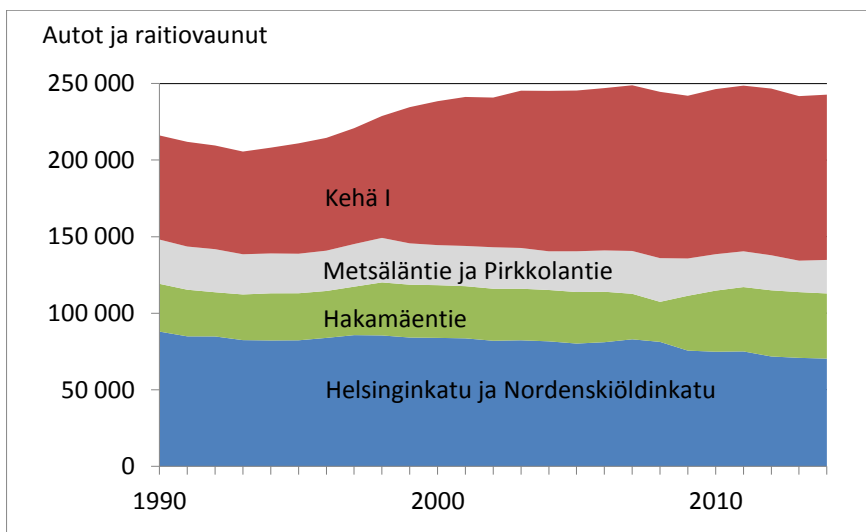
Liikenteen kehitys laskentalinjoittain

Poikittaislinjalla Kehä I:n ja Hakamäentien liikenne kasvanut

Poikittaislaskentalinjalla on 18 % enemmän liikennettä kuin vuonna 1993. Poikittaisliikenne on käytännössä kasvanut esikaupunkialueilla ja siellä Kehä I:llä. Poikittaisliikenteen kasvu on 37 000 autoa/vrk ja Kehä I:n kasvu 41 000 autoa/vrk (61 %).

2000-luvulla poikittaislinjan liikenteen kehitys on ollut melko vakaa. Liikenne on kasvanut siellä 3 %.

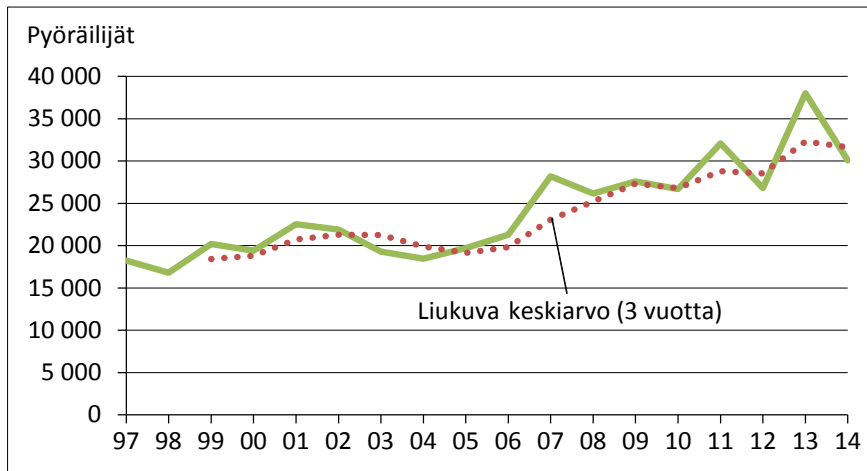
Hakamäentien parannustyön valmistuttua (kesällä 2009) liikenne Hakamäentiellä on kasvanut reilun neljänneksen, noin 9 000 autolla verrattuna parantamista edeltäneisiin vuosiin 2003- 2005. Koko poikittaislinjan muutos on ollut korkeintaan -1 %, siis pieni. Vuoteen 2005 verrattuna Hakamäentien lisäksi liikenne on kasvanut hieman Kehä I:llä (3 000 autoa/vrk, 3 %). Muilla poikittaiskaduilla on vähemmän liikennettä kuin vuonna 2005.



Poikittaislaskentalinjan liikenteen kehitys

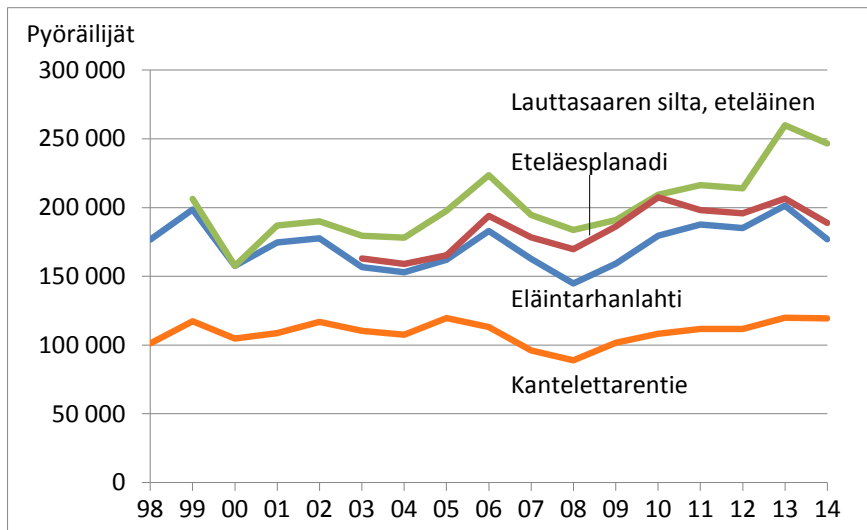
Pyöräily kasvoi alkuvuodesta

Kesäkuussa tehtyjen laskentojen mukaan niemen rajan ylitti 30 100 pyöräilijää arkivuorokaudessa, mikä on 21 % vähemmän kuin kesäkuussa 2013. Kauniina kesäpäivänä niemen rajan ylitti jopa 38 000 pyöräilijää, mikä oli lähes saman verran kuin vuonna 2013.



Käsilaskentojen pyöräilijät niemen rajan seurantapisteissä kesäkuun arkivuorokautena

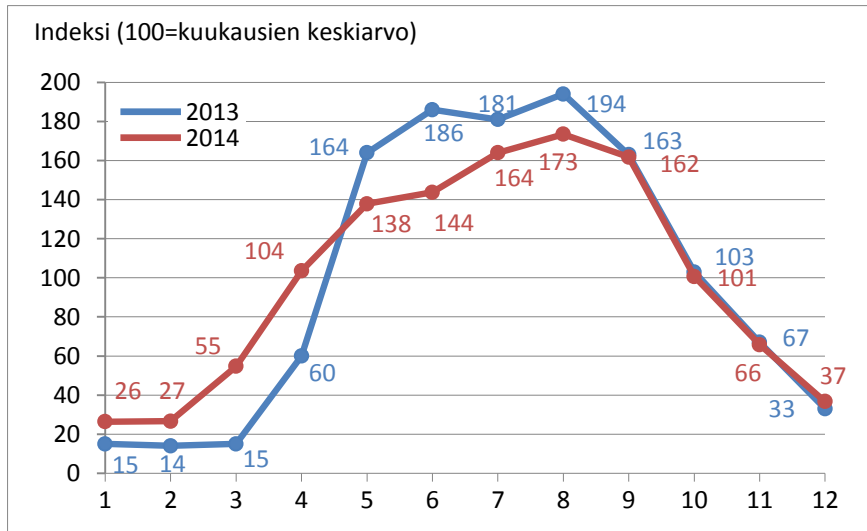
Pyöräily väheni koneellisten laskentojen mukaan 0,5 - 10 % kesä-elokuussa vuodesta 2013. Kesäkuun viileä sää ja elokuun viimeisten viikkojen sateet vähensivät kesän pyöräilyä. Syyskuussa oli ensimmäistä kertaa enemmän pyöräilijöitä kuin kesäkuussa.



Konepisteiden pyöräilijät kesä - elokuussa

Kesäkuussa tarkkailluista pyöräilijöistä 65 % käytti pyöräilykypärää. Naisista 67 % ja miehistä 63 % käytti sitä.

Oheisessa kuvassa on esitetty Baanan laskentapisteen pyörämäärien suhde kuukausittain vuoden 2013 ja vuoden 2014 keskiarvoon, joka on 100. Baanalla vuonna 2013 keskiarvo oli n. 1 824 ja vuonna 2014 keskiarvo oli n. 2 036 pyöräilijää päivää kohti. Pyöräilijöitä on yleensä eniten elokuussa suhteen ollessa vuoden keskiarvoon 1,94 vuonna 2013 ja 1,73 vuonna 2014. Talvella 2013 oli paljon lunta ja poikkeuksellisen lämmin kesä, mikä näkyy pyörämäärissä. Vuosi 2014 talvi oli puolestaan vähäluminen, mikä kasvatti pyöräilyä. Kesä oli viileämpi sekä sateisempi kuin vuonna 2013, mikä puolestaan vähensi pyöräilyä.



Pyörämäärien vaihtelu kuukausittain Baanan laskentapisteessä vuosina 2013 ja 2014

Matkustajamäärät vähenivät niemen rajalla

Syysarkipäivänä niemen rajan ylitti molemmat suunnat yhteen laskien 686 050 henkilöä, mikä on 2,6 % vähemmän kuin vuonna 2013. Joukkoliikenteen matkustajamäärä väheni 3,6 % (16 900 henkilöä) ja henkilöautoissa matkustavien määrä väheni 0,6 % (1 400 henkilöä). Joukkoliikenteen osuus oli 66,02 % ja sen osuus laski 0,68 prosenttiyksikköä vuodesta 2013.

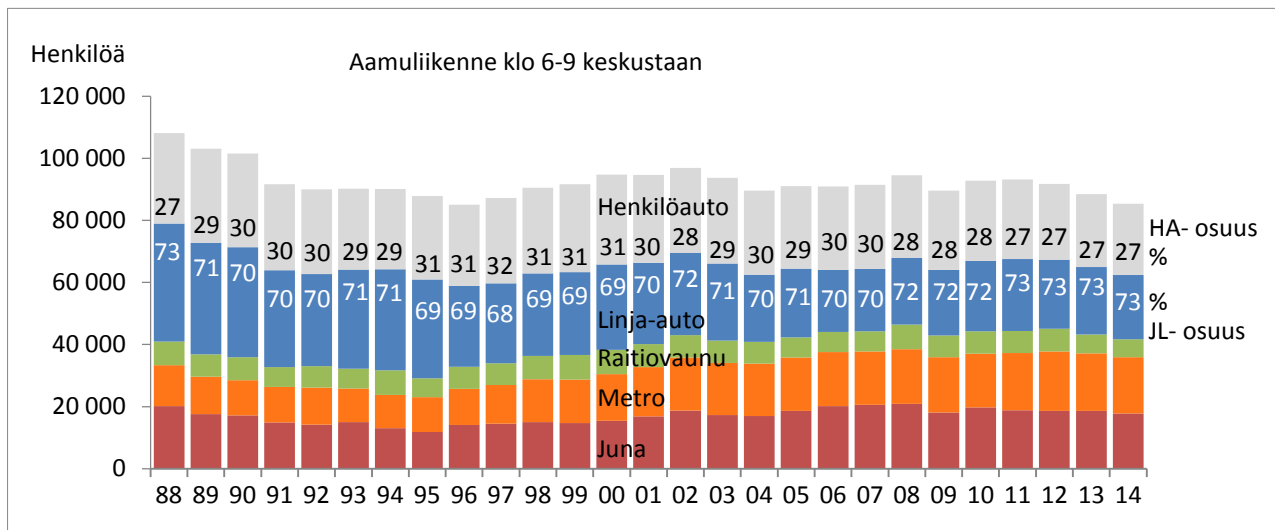
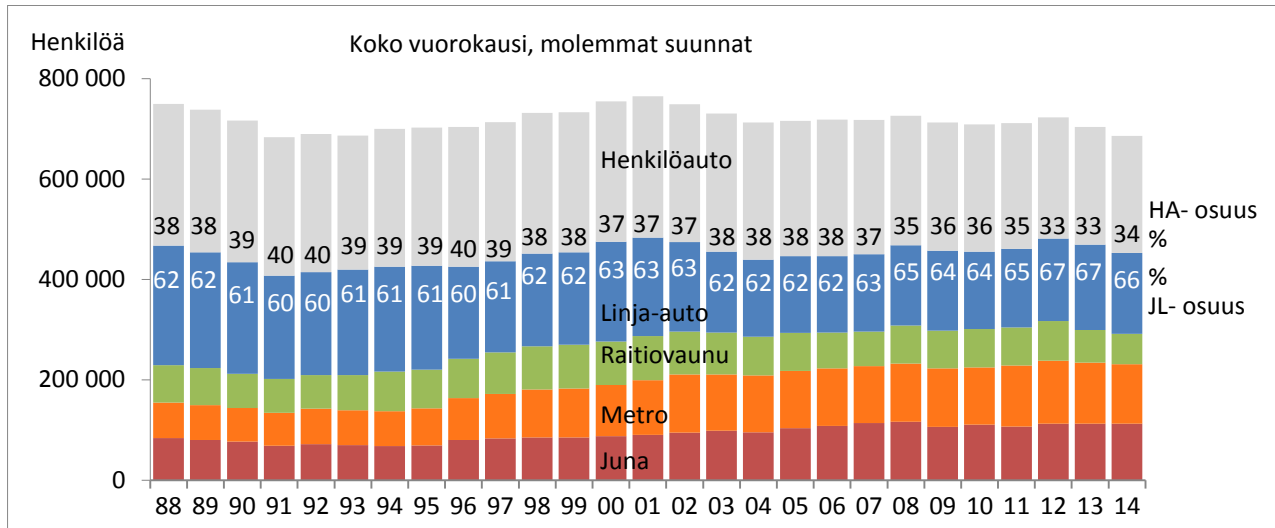
HSL korjasi metron matkustajamääriä näin jälkikäteen vuosille 2012, 2013 ja 2014 ja tämä vaikuttaa näiden vuosien kulkutapaosuuksiin.

Helsingin sisäisen bussiliikenteen matkustajamäärä kasvoi prosenttina vuodesta 2013. Seutuliikenteen matkustajamäärä väheni 8 % ja kauko- sekä tilausliikenne väheni 18 % vuodesta 2012, jolloin ne edellisen keran laskettiin. Raitiovaunujen matkustajamäärä väheni 7 % ja metron 3 %. Lähiliikenteen junien matkustajamäärä kasvoi 0,5 % ja kaukojunien matkustajamäärä väheni 2 % vuodesta 2013.

Otettaessa pyöräily mukaan kulkutapajakaumaan niemen rajan ylitti n. 711 050 henkilöä arkivuorokaudessa. Pyöräilyn osuus tästä olisi syys- lokakuun keskiarvon mukaan 3,5 % (arviolta 25 000 pyöräilijää arkivuorokaudessa), joukkoliikenteen osuus olisi 63,7 % ja henkilöautoissa matkustavien 32,8 %.

Aamuliikenteessä arkisin klo 6-9 niemen rajan ylitti keskustan suuntaan 85 410 henkilöä, mikä on 3,5 % vähemmän kuin vuotta aiemmin. Joukkoliikenteen matkustajamäärä väheni 4 % (2 590 henkilöä) ja henkilöautoissa matkustavien määrä väheni 2,1 % (500 henkilöä).

Helsingin sisäisen bussiliikenteen matkustajamäärä kasvoi 3 % vuodesta 2013. Seutuliikenteen matkustajamäärä väheni 9 % ja kauko- sekä tilausliikenteen 14 % vuodesta 2012, jolloin ne edellisen kerran laskettiin. Raitiovaunujen matkustajamäärä väheni 5 % ja metron 3 %. Lähijunien matkustajamäärä väheni 5 % ja kaukojunien 2 % edellisestä vuodesta.



Henkilöliikenteen kulikutapa ja joukkoliikenteen osuus niemen rajalla

HSL korjasi metron matkustajamääriä myös aamuliikenteessä keskustaan vuosille 2012, 2013 ja 2014. Joukkoliikenteen osuus 73,02 % syksyn arki-aamuliikenteessä keskustaan klo 6-9 väheni 0,38 prosenttiyksikköä vuodesta 2013. Talousarvion tavoite, että joukkoliikenteen kuljetusosuus kasvaa 0,2 prosenttiyksikköä edellisvuoden toteutuksesta, ei toteutunut.

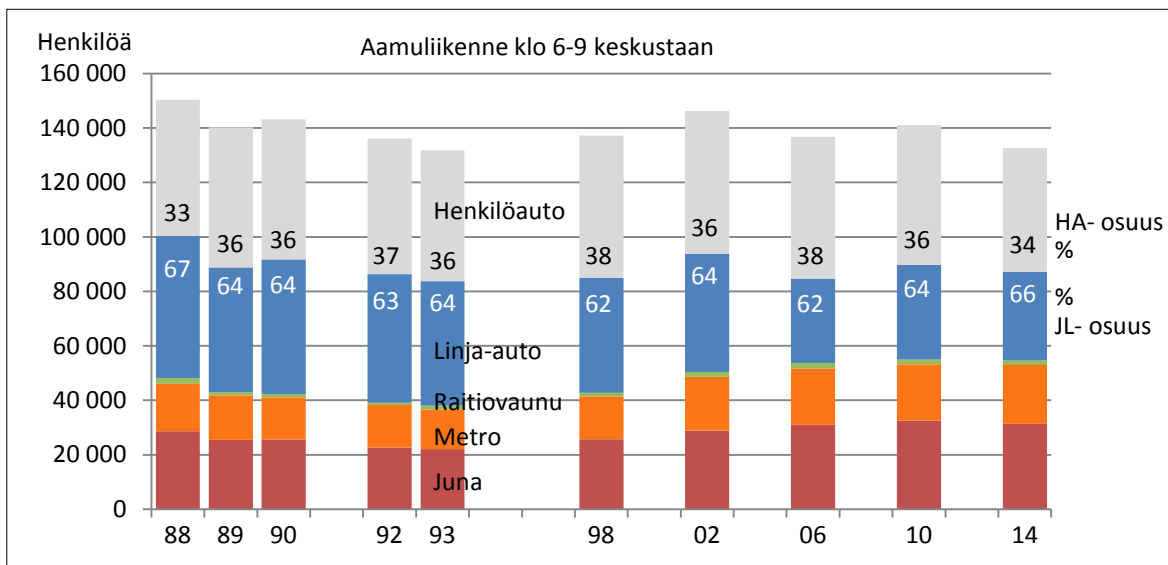
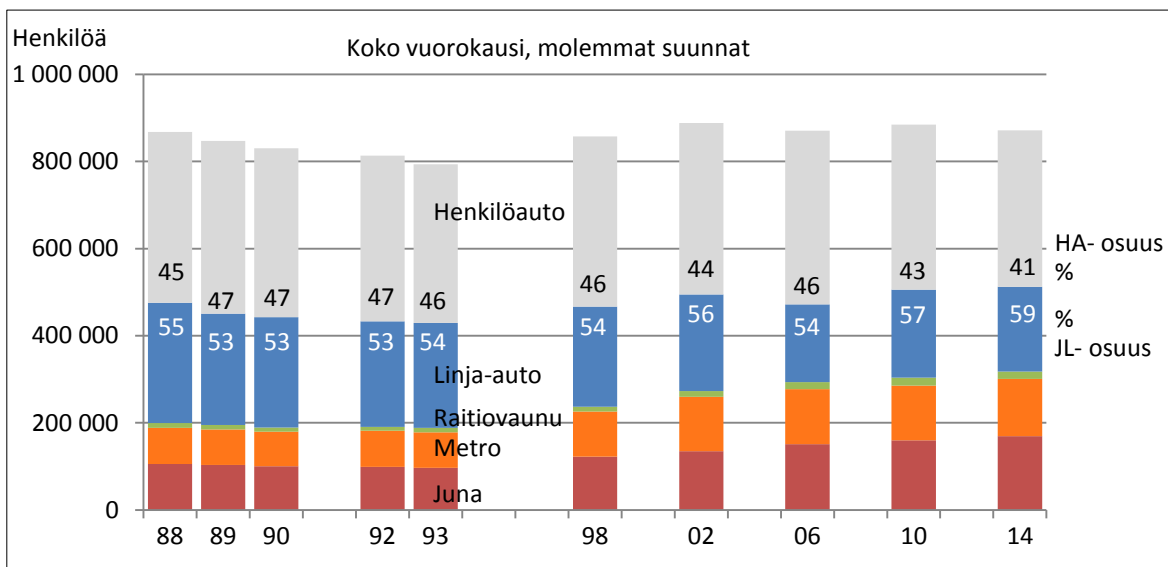
Otettaessa pyöräily mukaan kulikutapajakaumaan niemen rajan ylitti 90 210 henkilöä aamuliikenteessä keskustaan. Pyöräilyn osuus olisi syys- lokakuun keskiarvon mukaan 5,3 % (arviolta 4 800 pyöräilijää), joukkoliikenteen osuus olisi 69,2 % ja henkilöautoissa matkustavien 25,5 %.

Joukkoliikenteen osuus kasvoi kantakaupungin rajalla

Syysarkipäivänä kantakaupungin rajan ylitti molemmat suunnat yhteen laskien 871 400 henkilöä, mikä on 1,5 % vähemmän kuin vuonna 2010, jolloin kantakaupungin raja laskettiin edellisen kerran. Joukkoliikenteen osuus oli 58,78 % ja sen osuus kasvoi 1,64 prosenttiyksikköä vuodesta 2010.

Joukkoliikenteen matkustajamäärä kasvoi 1,3 % (6 650 henkilöä) ja henkilöautoissa matkustavien määrä väheni 5,3 % (20 000 henkilöä). Henkilöautojen matkustajamäärissä käytettiin uusia vuoden 2013 laskentojen kuormituskertoimia, jotka olivat aiempaa alempia varsinkin aamuliikenteessä.

Helsingin sisäisen bussiliikenteen matkustajamäärä kasvoi 3 % vuodesta 2010. Seutuliikenteen matkustajamäärä väheni 5 % ja kauko- että tilausliikenteen 26 % vuodesta 2010. Raitiovaunujen matkustajamäärä väheni 6 %, mutta metron matkustajamäärä kasvoi 4 % vuodesta 2010. Lähiliikenteen junien matkustajamäärä kasvoi 5 % ja kaukojunien matkustajamäärä kasvoi 10 % vuodesta 2010.



Henkilöliikenteen kulutus ja joukkoliikenteen osuus kantakaupungin rajalla

Aamuliikenteessä arkisin klo 6-9 kantakaupungin rajan ylitti keskustan suuntaan 132 620 henkilöä, mikä on 6 % vähemmän kuin vuonna 2010, jolloin kantakaupungin raja laskettiin viimeksi. Joukkoliikenteen matkustajamäärä väheni 3 % (2 680 henkilöä) ja henkilöautoissa matkustavien määrä väheni 11,2 % (5 740 henkilöä). Joukkoliikenteen osuus 65,68 % kasvoi 2,02 prosenttiyksikköä vuodesta 2010.

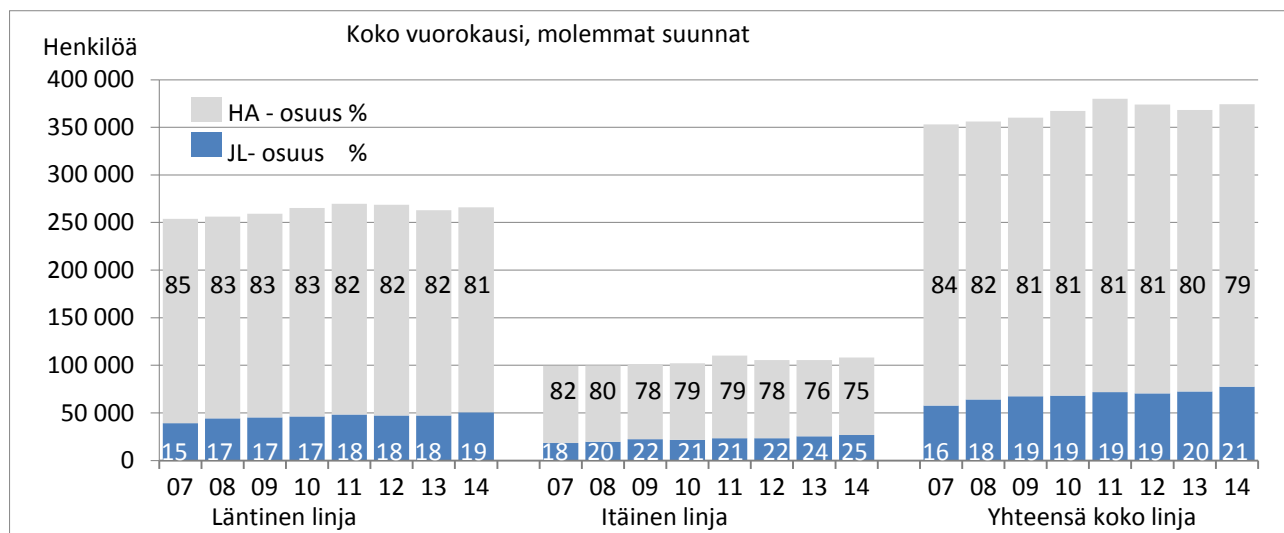
Helsingin sisäisen bussiliikenteen matkustajamäärä väheni 7 %, seutuliikenteen matkustajamäärä 6 % ja kauko- sekä tilausliikenteen 14 % vuodesta 2010, jolloin ne edellisen kerran laskettiin. Raitiovaunujen matkustajamäärä väheni 8 % ja metron matkustajamäärä kasvoi 4 %. Lähijunien matkustajamäärä väheni 5 %, mutta kaukojunien matkustajamäärä kasvoi 10 % vuodesta 2010.

Joukkoliikenteen matkustajamäärät kasvoivat poikittaisliikenteessä

Syksyn arkivuorokauden henkilöliikenteen kulkutapaa mitataan kahdella poikittaislinjalla: läntisellä (Kehä I, Pirkkolantie, Metsäläntie, Hakamäentie ja Nordenskiöldinkatu) ja itäisellä (Kehä I ja Viikintie).

Syysarkipäivänä poikittaislinjoilla matkusti noin 374 100 henkilöä, joista joukkoliikennettä käytti 77 400 henkilöä ja henkilöautoa käytti 296 700 henkilöä. Joukkoliikenteen matkustajamäärä kasvoi 6,2 % (4 850 henkilöä) ja henkilöautojen matkustajamäärä kasvoi 0,3 % (950 henkilöä) vuodesta 2013.

Syksyllä 2014 joukkoliikenteen osuus oli poikittaislinjoilla yhteensä 20,69 %, mikä on 0,98 prosenttiyksikköä enemmän kuin vuonna 2013. Talousarvion asettama 0,2 prosenttiyksikön kasvu edellisvuoden toteutuneeseen osuuteen siis saavutettiin. Läntisen poikittaislinjan joukkoliikenteen osuus kasvoi 1,04 prosenttiyksikköä ja itäisen 0,79 prosenttiyksikköä vuodesta 2013.

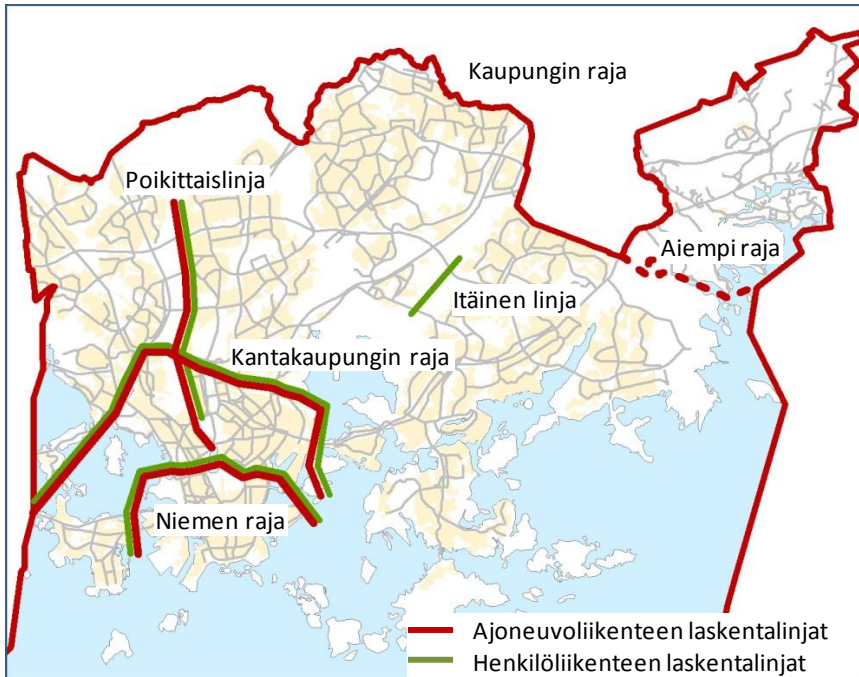


Poikittaisliikenteen laskentalinjojen syksyn arkivuorokauden henkilöliikenne ja kulkutapaosuudet

Liikenteen seuranta Helsingissä

Ajoneuvoliikenteen määrien – pyöräily mukaan lukien sekä joukkoliikenteen matkustajamäärien kehitystä seurataan vuosittain suunnittelun ja päätöksenteon tarpeita varten.

Helsingissä on moottoriajoneuvoliikennettä mitattu syyskuussa kolmella kehämäisellä laskentalinjalla ja yhdellä poikittaislaskentalinjalla. Koska liikenteen kehityksen seurannassa on pyritty vertaamaan myös pi-
temmän ajan kehitystä aiempiin vuosiin, on tässä esitteessä käytetty yhteenvedoissa aiemman, vuoden 2008 kaupunginrajan mukaista laskentalinjaa, johon eivät sisälly laskentapisteeet Helsinkiin vuoden 2009 alussa liitetyllä Östersundomin alueella.



Liikenteen kehitystä mittaavat laskentalinjat

Kaikkiaan Helsingin autoliikennettä seurataan yli 100 pisteessä, joista yli 80:ssä laskentalaitteella. Pyörä-
määriä mitataan 16 pisteessä laskentalaitteella sekä yhden päivän käsilaskentoina niemen rajalla.

Moottoriajoneuvoliikenteen seuranta-ajankohta on syksy, koska silloin automäärät vaihtelevat vähiten. Vuonna 2014 syys- ja lokakuun keskimääräinen arkipäivän liikennemäärä oli 5 % suurempi kuin vuoden keskimääräinen arkivuorokauden liikennemäärä 5 jatkuvasti mittaavassa laskentapisteessä.

Joukkoliikennematkustajat lasketaan vuosittain poikkileikkauslaskentana ja henkilöautomatkustajat saadaan käyttämällä keskimääräistä kuormituskerrointa. Joukkoliikenteen osuudella tarkoitetaan joukkoliikenteellä matkustavien osuutta rajan ylittävästä henkilöliikenteen kokonaismäärästä pyöräilijöitä ja jalankulki-
joita lukuun ottamatta.

Sammandrag

Bilarna

Antalet bilar i Helsingfors trafik år 2014 var 700 bilar, (-0,3 %) mindre än i slutet av året 2013. Antalet personbilar / 1 000 invånare var 329, två procent mindre jämfört med året förut.

Trafiken nästan oförändrad i Helsingfors

År 2014 var trafikmängderna i genomsnitt nästan desamma i jämförelse med året förut på huvudgatorna enligt den tidigare stadsgränsen. Trafikmängderna minskade med en procent vid uddens gräns och med två procent på innerstadens gräns. Vid tidigare stadsgränsen ökade trafiken med en procent. På tvärlinjen var trafikmängden densamma.

Trafiken har tillväxt länge i förstäderna

Trafiken har tillväxt från år 1993 tillsammans med 12 %. På den tidigare stadsgränsen har tillväxten varit 37 %. Trafikmängden vid uddens gräns var 12 % mindre än år 1993 och på innerstadens gräns fyra procent mindre.

Kollektivtrafiken

En höstvardag överskreds uddens gräns av 686 050 personer. Av dessa använde 66,02 % kollektivtrafiken och andelen minskade 0,68 procentenhet jämfört med år 2013. I morgonrusningen kl. 6-9 överskreds uddens gräns i riktningen mot centrum av 85 410 personer. Av dessa använde 73,02 % kollektivtrafiken och andelen minskade 0,38 procentenhet jämfört med år 2013.

En höstvardag överskreds innerstadens gräns av 871 400 personer. Av dessa använde 58,78 % kollektivtrafiken och andelen ökade 1,64 procentenhet jämfört med år 2010.

I morgonrusningen kl. 6-9 överskreds innerstadens gräns i riktningen mot centrum av 132 620 personer och av dessa använde 65,68 % kollektivtrafiken och andelen ökade 2,02 procentenhet jämfört med år 2010.

På ytterstadens tvärgående linje var kollektivtrafikens andel 20,69 % per dygn. Andelen ökade 0,98 procentenhet jämfört med år 2013.

Trafikens uppföljning i Helsingfors

Fordonstrafiken i Helsingfors mäts varje år på tre ringformiga räknelinjer och på en tvärlinje. Kollektivtrafikens andel mäts varje år vid uddens gräns och på tvärgående linje samt vart fjärde år på innerstadens gräns.

Yhteystiedot

Kaupunkisuunnitteluvirasto
PL 2100
00099 Helsingin kaupunki

Puhelin: (09) 310 1673
Internet: www.hel.fi/ksv
Sähköposti: etunimi.sukunimi@hel.fi

Liikennetutkija Irene Lilleberg
Puhelin: (09) 310 37099

Liikennetutkija Tuija Hellman
Puhelin: (09) 310 37161

ISSN 0787-9075