



LAUTTASAAREN KESÄMAJAT

Särkiniemen-Veijarivuoren ja Länsiulapanniemen lähivirkistysalueiden kesämajojen rakentaminen

Tämä rakentamistapaohje on hyväksytty rakennuslautakunnassa 4.3.2003. Hyväksyntä perustuu Helsingin kaupungin rakennusjärjestyksen (1.7.2000) 2 §:ään. Tällä rakentamistapaohjeella tarkoitetaan Särkiniemen-Veijarivuoren ja Länsiulapanniemen asemakaavoissa (10360, 10365) mainittuja rakentamistapamääräyksiä.

Lisätietoja

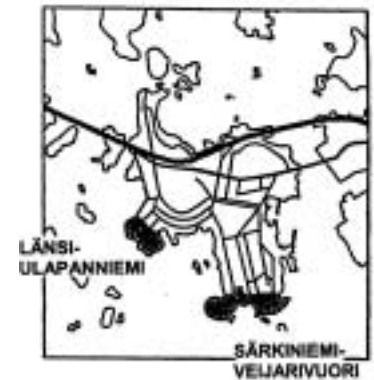
Lisätietoja saa Helsingin kaupungin rakennusvalvontaviraston lupaneuvojilta (klo 8.30--16.00) ja Lauttasaaren alueen lupakäsittelijöiltä (puh. *310 2611). Helsingin kaupungin rakennusvalvontavirasto, Siltasaarenkatu 13, 00530 Helsinki.

Vuokra-asioista saa lisätietoja Helsingin kaupungin rakennusvirastosta (Leila Ström, puh. *1661). Helsingin kaupungin rakennusvirasto, Kasarmikatu 21, 00140 Helsinki.

Sijainti

Särkiniemen-Veijarivuoren alue sijaitsee Lauttasaaren eteläkärjessä ja Länsiulapanniemi Lauttasaaren länsiosassa. Särkiniemen ja Veijarivuoren alueet ovat erittäin vilkkaassa virkistyskäytössä. Yleinen virkistyskäyttö Länsiulapanniemessä on vähäisempää, koska sieltä puuttuvat toistaiseksi ulkoilureitit.

Koko alue on kaupungin omistuksessa.





ALUEEN HISTORIAA

Majatoiminta

Lauttasaaren kesämaja-alueet Länsiulapanniemellä, Särkiniemessä ja Veijarivuorella ovat syntyneet 1920-30-luvuilla kansanpuistoalueista. Ne syntyivät silloin käytäntöön tulleista uusista ”vapaa elämä”- eli camping-ajatuksista, jolloin koeluontoisesti sallittiin telttailu ensin Varsasaaressa. Tapa levisi Kivinokkaan, Satamasaareen ja Tullisaareen. Leirytyminen sallittiin myös Lauttasaaren ulkoilupuistossa, aluksi vain viikonloppuisin. Vähitellen toiminta sai yhä pysyvämpiä muotoja. Telttoja korvattiin mm. pahlavista ja puukuitulevyistä kootuilla koojuilla. Talvikaudesta 1940-41 lähtien majoja ei enää tarvinnut purkaa talveksi.

Nykyiseen muotoonsa kesämajatoiminta vakiintui 1950-luvulla ja on onnistunut säilyttämään lähes alkuperäisen tyylinsä. Vasta 1990-luvulla on tullut halukkuutta laajentaa ja nykyaikaistaa kesämajoja, perinteisten kesämajojen joukkoon on myös luvatta rakennettu hirsimökkejä.

Historialliset rakennelmat

Alueilla on Krimin sodan aikaisia linnoituslaitteita, jotka kuuluvat vuonna 1855 Helsinkiin muodostettuun 12 km pitkään linnoitettuun meririntamaan. 1880-luvulla Viaporin laajennustöiden yhteydessä rakennettiin uusia laitteita, osin vanhojen pattereiden päälle.

Majat

Majarakentamiselle on ollut ohjeet - arkkitehti Hilding Ekelundin tyyppimaja vuodelta 1946. Vanhojen ohjeiden mukaan majojen ulkomitat saivat olla leveydeltään enintään 2,5 m ja pituudeltaan enintään 4,62 m, josta 1,5 m lasikuis-

tia. Näin pinta-alaksi muodostui 12 m².

Majojen väriytyminen on perinteisesti ollut melko hillitty, aikansa taloväriä noudattava. Maaleina on käytetty peittäviä maaleja.

ALUEEN NYKYTILANNE

Luonto

Suurin osa rantavyöhykkeestä on säilynyt lähes luonnontilaisena. Alueella on Lauttasaareessa harvinainen monimuotoinen kasvillisuus ja eläimistö. Maakerros on ohut; paksuimmillaankin vain alle kolme metriä. Koko alue on tarkoitettu hoitaa luonnonmukaisesti.

Alueen vuokraus

Maja-alueita vuokraa Helsingin kaupungin rakennusvirasto, jonka hallintaan alue siirtyi vuoden 1997 alusta. Siihen asti alueesta vastasi liikuntavirasto. Vuokraajina toimivat mökkiläisten yhteisöt, jotka edelleen vuokraavat majanpaikkoja yksityisille helsinkiläisille.

Kesämajat ovat vuokralaisten omaisuutta. Kesämajan voi myydä ja majan maanvuokrasopimuksen siirtää vuokrasopimuksessa asetetuilla ehdoilla.

ALUETTA KOSKEVAT SUUNNITELMAT

Asemakaavat

Särkiniemen-Veijarivuoren alueella on voimassa kaupunginvaltuuston 27.8.1997 hyväksymä Lauttasaaren puistoalueita koskeva asemakaavan muutos nro 10360, jonka ympäristöministeriö on vahvistanut 1.8.2001 ja joka on saanut lainvoiman 11.10.2002. Länsiulapanniemen alueella on voimassa kaupunginvaltuuston

27.8.1997 hyväksymä Lauttasaaren puistoalueita koskeva asemakaavan muutos nro 10365, jonka ympäristöministeriö on vahvistanut 15.6.2001 ja joka on saanut lainvoiman 17.8.2001.

Krimin sodan aikaiset linnoituslaitteet on asemakaavoissa merkitty suojelukohteiksi. Lauttasaaren kansanpuistoalueet on yleiskaava 1992:ssa ja Helsingin yleiskaava 2002-ehdotuksessa merkitty kulttuurihistoriallisesti, rakennustaitteellisesti ja maisemakulttuurin kannalta merkittäviksi kohteiksi.

Asemakaavassa kesämaja-alueita koskevat seuraavat määräykset:

Alueen osa, jolle saa rakentaa rakennuslautakunnan rakentamistapamääräysten mukaisia kevytrakenteisiä kesämajoja. Luku ilmoittaa kesämajojen enimmäismäärän. Majan kokonaispinta-ala kuisteineen saa olla enintään 14m², ja julkisivun korkeus enintään 2,4 m. Kesämajojen ympäristö tulee säilyttää mahdollisimman luonnonmukaisena, eikä sitä saa rajata aitaamalla, istutuksin, kiveyksin tai muilla keinoilla.

Uudisrakennusten ja kesämajojen tulee olla muodoiltaan, mittasuhteiltaan, rakennustavaltaan, materiaaleiltaan ja väreiltään olemassa olevaan kulttuurihistoriallisesti arvokkaaseen ympäristöön soveltuvia.

Asemakaavojen tavoitteena on säilyttää alueiden luonne, jossa majat ovat syntyneet puistoon vähitellen. Tavoitteena on kaikille avoin merellinen kansanpuisto, jossa yleinen ja yksityinen virkistyskäyttö ovat tasapainossa. Majatoiminnan perusluonteen vaaliminen on yksi asemakaavojen keskeisistä lähtökohdista. Asemakaavojen ja tämän rakentamistapaohjeen avulla alueiden alkupeäinen luonne voidaan säilyttää.



MAJAT

Majat asemakaavojen mukaan

Särkiniemen-Veijarivuoren ja Länsiulapanniemen asemakaavoissa on varattu alueet, joille saa rakentaa rakennuslautakunnan hyväksymien rakentamistapaohjeiden mukaisia kevytrakenteisiä kesämajoja. Lisäksi kaavoissa on määritelty kesämajojen enimmäismäärät näillä alueilla.

Kaavojen mukaan: *"Kesämajojen tulee olla muodoiltaan, mittasuhteiltaan, rakennustavaltaan, materiaaleiltaan ja väreiltään olemassa olevaan kulttuurihistoriallisesti arvokkaaseen ympäristöön soveltuvia. Majan kokonaispinta-ala kuisteineen saa olla enintään 14 m² ja julkisivun korkeus enintään 2,4 m."*

Rakentamistapaohje korvaa rakennus- tai toimenpideluvan

Tätä rakentamistapaohjetta noudattamalla ei tarvitse erikseen hakea rakennusvalvontavirastosta rakennus- tai toimenpidelupaa korjattaessa, laajennettaessa tai uusittaessa kesämajoja.

Kesämajojen määrää ei ole tarkoitus enää lisätä. Vanhoja majoja joudutaan siirtämään pois ranta-alueilta ja muinaismuistolain nojalla suojelluilta alueilta. Näille majoille pyritään osoittamaan korvaavia sijoituspaikkoja, jolloin voitulla kyseeseen vanhan majan siirtämisen sijasta uuden majan rakentaminen. Myös saattaa olla tarve korvata huonokuntoinen maja uudella.

Vaikka kesämaja ei vaadi rakennusvalvontaviraston rakennus- tai toimenpidelupaa tulee sen soveltua ympäristöön, täyttää turvallisuuden ja terveellisuuden vaatimukset sekä noudattaa tätä rakentamistapaohjetta. Kesämaja voidaan vaatia muutettavaksi tai

purettavaksi, mikäli se on toteutettu tämän ohjeen vastaisesti.

Majan koko ja sijainti

Majan kokonaispinta-ala kuisteineen on enintään 14 m² ja julkisivun korkeus enintään 2,4 m. Kokonaispinta-alaan luetaan sekä katettu että kattamaton kuisti.

Majaa uudelleen rakennettaessa se on sijoitettava vanhalle paikalleen.

Majan ympäristö

Kesämajan ympäristö tulee säilyttää mahdollisimman luonnonmukaisena, eikä sitä saa rajata ai- taamalla, istuttamalla, kiveämällä tai muulla luonnonmukaisuudesta poikkeavalla tavalla.

Kesämajan omistajalla on maanvuokrasopimuksen perusteella oikeus vain majan pitoon puisto-alueella, ei majaa ympäröivän maa-alueen käsittelyyn.

Tavoitteena on metsäinen, luonnonmukainen kesämaja-alue, ei siirtolapuutarha-alue.

Vanhan majan korjaaminen, laajentaminen ja majan uusiminen

Majaa korjattaessa, laajennettaessa ja uudelleen rakennettaessa on noudatettava näitä ohjeita ja liitteinä olevia tyyppi- ja rakennus- ja laajennusohjeita.

MAJOJEN VARUSTELUTASO

Kellari, sauna

Olemassa oleviin vanhoihin majoihin on aikoinaan saanut tehdä kellarin majan ulkomittojen sisäpuolelle. Varsinaista kellarialuetta ei enää sallita rakennettavan uusiin eikä vanhoihin majoihin. Majan alle voidaan sijoittaa esim. kaivon-

rengas kylmävarastoksi. Luukku sijoitetaan majan lattiaan. Majaan ei saa rakentaa saunaa.

Tulisija

Majaan voi asentaa tulisijan. Kaikki asennukset tulee tehdä voimassa olevien paloturvallisuusmääräysten mukaisesti. Peltinen savuhormi voidaan johtaa ulos joko seinän tai katon kautta. (Kts. Liite 7)

Porras, kuisti

Portaiden enimmäisleveys sisäänkäynnin kohdalla on noin yksi metri (1 m).

Katetun ja kattamattoman kuistin pinta-ala sisältyy majan sallittuun pinta-alaan eli 14 m²:iin.

Majan varasto tai tarvikelaatiko

Majan seinustalle, mieluiten majan päätyyn saa sijoittaa enintään 2 m²:n varaston tai tarvikelaatikon. Sen tulee olla korkeudeltaan matlampi kuin itse maja; kattokaltevuus mielellään sama kuin majassa. (Kts. Liite 8)

Varaston tai tarvikelaatikon tulee olla kiinni majan seinässä eikä sitä saa sijoittaa muualle maastoon. Se on tarkoitettu irtaimiston säilytykseen, eikä sitä saa käyttää esim. alkovina.

Varaston tai tarvikelaatikon tulee olla materiaaleiltaan ja väreiltään käsitelty samoin kuin itse maja. Myös katteen tulee olla samaa materiaalia ja väriä kuin majan.

Ulkokalusteet

Ulkokalusteet tulee sijoittaa majan välittömään läheisyyteen (pinta- alaltaan korkeintaan 7 m²:n alueelle). Maaperää ja luontoa tulee pyrkiä säästämään ulkokalusteita sijoitettaessa.



Syksyllä puutarhakalusteet ja vastaavat tulee koota sisätiloihin talven ajaksi.

TYYPPIMAJAT

Uudet kesämajat tulee rakentaa näiden rakentamistapaohjeiden ja oheisten tyyppi- ja muunnosten mukaan.

Perustukset

Majan perustusten tulee olla alta avoimet. Maavara ei saa olla suhteettoman korkea.

Maja tulisi rakentaa mahdollisimman tasaiseen kohtaan maastossa, jotta vältytään suurilta perustuspilareiden korkeuseroilta. Maastoon sovittamisen tulee tapahtua ilman pengerryksiä ja leikkauksia.

Perustusten ja majan alustan näkösuojana saa käyttää puuritiöitä, mutta ei levyjä tai muita rakennelmia.

Kantavat rakenteet

Majan tulee olla lautarakenteinen. Kantava rakenne muodostuu puusesta tukirungosta. Hirsirakennetta, hirsipaneelia tai hirren tapaan ladottua lankkua ei sallita, koska ne eivät kuulu kesämaja-alueen alkuperäiseen kulttuurihistoriallisesti arvokkaaseen ympäristöön, joka halutaan saada säilymään.

OHJEELLINEN RAKENNUS- TAPASELOSTUS

Yläpohja

Kattohuopa
Raakaponttilaudoitus
Rimoitus (50 x 50 k 600)
Tuulensuoja
Kattokannattajat (50 x 100 k 600)
ja lämmöneriste 100 mm
Ilmansulku

Harva laudoitus
Rakennuslevy/sisustuspaneeli
Yhteensä n. 220 mm

Ulkoseinä

Hienosahattu vaakalaudoitus
Pystyrimoitus
Tuulensuoja
Runko (50 x 100 k 600) ja
lämmöneriste 100 mm
Ilmansulku
Rakennuslevy/sisustuspaneeli
Yhteensä n. 190 mm

Käytettäessä pystylaudoitusta tarvitaan lisärimoitus tuuletuksen varmistamiseksi.

Alapohja

Laudoitus tai levy 28 mm
Ilmansulku
Lattiapalkisto (50 x 100 k 600)
ja lämmöneriste 100 mm
Tuulensuojalevy (esim.
säänkestävä puukuitulevy)
Täytepohjan kannatuslautaus
Yhteensä n. 160 mm

Perustukset

Pisteperustukset esimerkiksi harjoista, perustusten korkeus maanpinnasta 0,3 - 0,35 m.

RAKENNUSMATERIAALIT JA VÄRIT

Tämän rakentamistapaohjeen liitteenä on värimallit. (Kts. Liite 6)

Vesikatto, räystäät ja kattokal-tevuus

Majoissa tulee olla harjakatto oheisten piirustusten mukaisilla kaltevuuksilla. (Korkeintaan 1:2 tai loivempi.) Katon harjan on oltava pidemmän sivun suuntainen. Vanhojen mökkien yleinen käytetty harjan kaltevuus on ollut 1:2.

Kateaineena käytetään grafiitin harmaata, punaista tai vihreää kattohuopaa. Huopapalakatteet ja

mm. erilaiset profiilipellit eivät ole sallittuja, koska ne eivät sovellu alueen alkuperäiseen luonteeseen. Sadevesikouruja saa käyttää.

Ulkoverhous

Majojen ulkoverhoukseen tulee käyttää pysty- tai vaakalaudoitusta, ei kuitenkaan ns. hirsipaneelia. Julkisivuissa ei saa käyttää levyjä, kuten esim. kuitulevy, vaneri tai vastaava.

Kesämajojen ulkoseinät ja muut puuosat maalataan peittäväällä öljy- tai keittomaalilla. Värit liitteenä olevan värikartaston mukaan soveltaen.

Ikkunat ja ulko-ovet

Ikkunoiden tulee olla puisia ja puitteiden mahdollisimman kapeita. Ovien tulee olla puisia, pinta laudoitusta tai rimoitettu. Alumiini-ikkunoita tai kiinteillä tuuletuksella varustettuja ikkunoita ei saa käyttää.

Ikkunat, listat ja ulko-ovet maalataan peittäväällä öljymaalilla. Värit liitteenä olevan värikartaston mukaan soveltaen.

Ikkunaluukut

Mikäli ikkunaluukkuja tehdään, tulisi niiden olla saranoilla sivulle kääntyviä tai sivulle liukuvia, mieluiten laudasta valmistettuja. Saranoilla alaspäin kääntyviä luukkuja ei suositella.

Ikkunaluukut maalataan liitteenä olevan värikartaston ulkoseinä- tai ikkuna/listavärien mukaan soveltaen.



MAJOJEN SIIRROT

Maastovaurioiden syntymisen vähentämiseksi kesämajojen siirrot ja kuljetukset tulee ajoittaa myöhäissyksyyn ja talveen maan ollessa jäässä.

PALVELUT JA ALUEIDEN VARUSTELUTASO

Kesämaja-alueille voidaan järjestää aluekohtaiset sauna-, uimaranta-, laituri-, jätehuolto- ja saniteettipalvelut.

Kompostointi hoidetaan alueen yhteisillä komposteilla.

Alueille järjestetään kesävesijohdot ja vesipisteet.

Majoja ei saa sähköistää (Kslk 26.10.1989). Länsiulapanniemessä osa maja-alueista on sähköistetty ennen vuotta 1989.

Aurinkopaneeleja ei suositella. Mikäli niitä käytetään tulee niiden soveltua alueen luonteeseen.

Lähteet:

Helsingin kaupunki, kaavoitusosasto, ympäristötoimisto.

Asemakaavan liiteraportti: Särkiniemen-Veijarivuoren ja Länsiulapanniemen puistojen käyttösuunnitelmat ja hoidon tavoitteet. Raisa Kiljunen-Siirola. 1996

Helsingin kaupunki, kaupunkisuunnitteluvirasto. Asemakaavat nro 10360 ja 10365. Kaupunginvaltuusto hyväksynyt 27.8.1997

Rakennustietosäätiö. RT-kortisto. Säännös-, ohje- ja tarviketiedosto.

LIITTEET

- 1) Yleiset ohjeet, uudet majat -majojen mittavaihtoehdot
- 2) Vanhan majan laajentaminen
- 3) Majan piirustukset, tyyppi A
- 4) Majan piirustukset, tyyppi B1: perusmalli
- 5) Majan piirustukset, tyyppi B2: moderni malli
- 6) Värit (katto, ulkoseinät ja rakenneosat)
- 7) Tulisija
- 8) Varasto tai tarvikelaatikko
-kaasun säilytys
-muut polttoaineet
-esimerkkejä 1:100

UUDET MAJAT

Majojen mittavaihtoehdot

Ohessa on majojen mittavaihtoehdot 1:100 kuvina. Vanhan majan mitat voivat poiketa näistä, mutta siinä tapauksessa pinta-ala on ratkaiseva majan koon määrittämisessä.

Majan pinta-ala saa olla kuisteineen korkeintaan 14 m^2 , ulkoseinien ulkopinnasta mitattuna. Julkisivun korkeus saa olla enintään 2,4 m.

Uuden majan voi rakentaa oheisten vaihtoehtojen mukaan. Mikäli maja halutaan rakentaa pienempänä, tulee sen olla leveydeltään jonkin ohessa esitetyn tyyppimajan mukainen ja pituus siten, että ulkoseinä tulee valitun tyyppimallin jonkin moduulilinjan kohdalle. Katetun ja kattamattoman kuistin tulee sisältyä enimmäismittoihin.

Ikkunoiden ja ovien sijoittelu

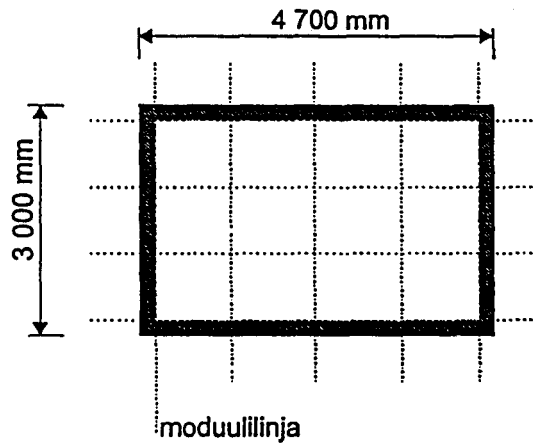
Majojen pohjapiirroksiin piirretyt ruudukkoviivat ovat ns. moduulilinjoja, joiden mukaan ikkuna- ja oviaukot voidaan sijoittaa seiniin oman valinnan mukaan. Tyyppimajojen piirustuksissa on esitetty yhdet mahdolliset ikkunoiden ja ovien paikat ja vaihtoehtoja pienemmässä mittakaavassa.

Majat voidaan rakentaa myös peilikuvina. Ikkunoiden ja ovien tulisi sijoittua moduulilinjojen väleihin.

Ikkunoiden koot käyvät ilmi julkisivupiirroksista. Ikkunoiden ja ovien sekä majojen rakennusmateriaalit käyvät ilmi kirjallisesta rakentamistapaohjeen osasta.

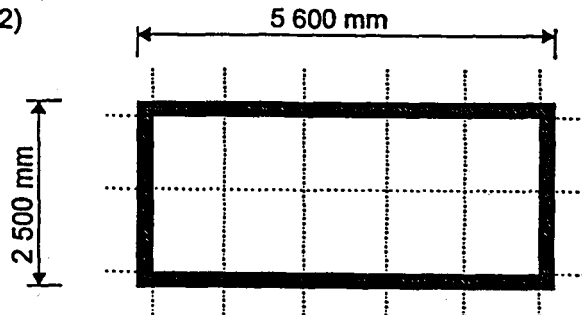
Malli A

Pinta-ala 14 m^2
($3 \times 4,7 \text{ m}^2$)



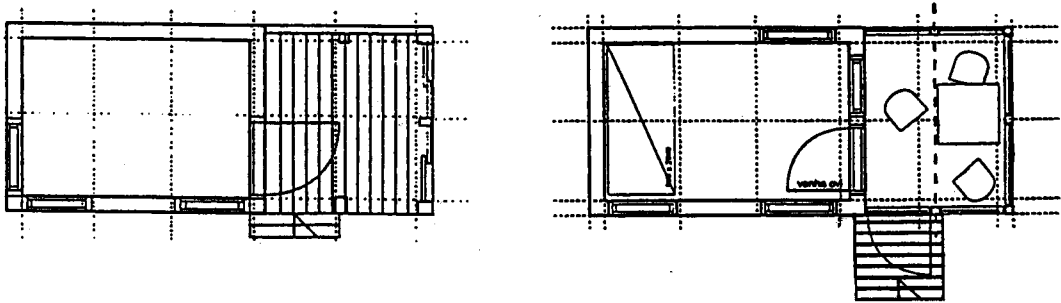
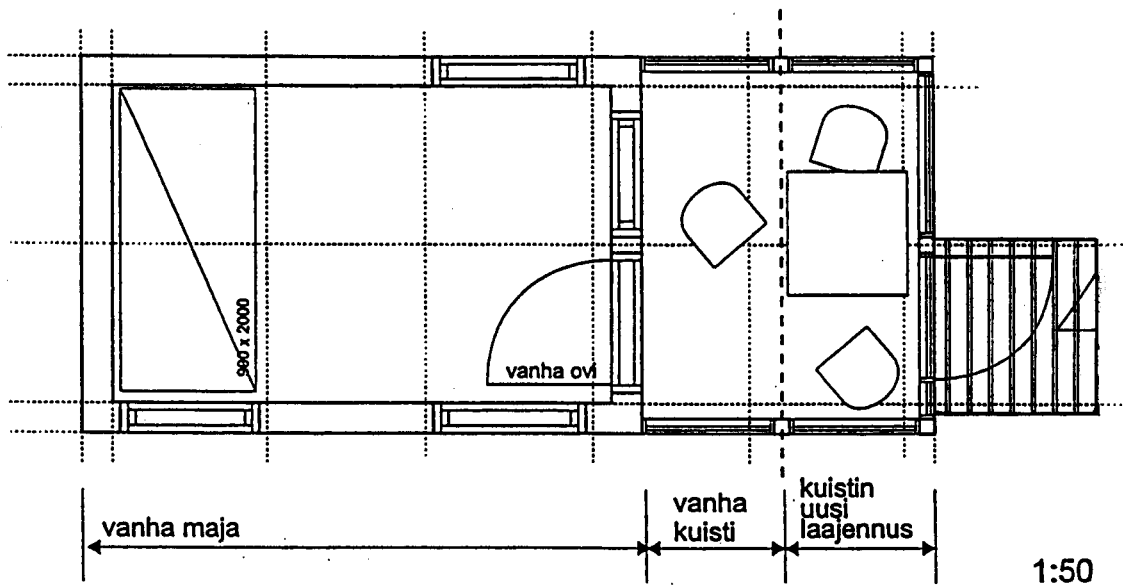
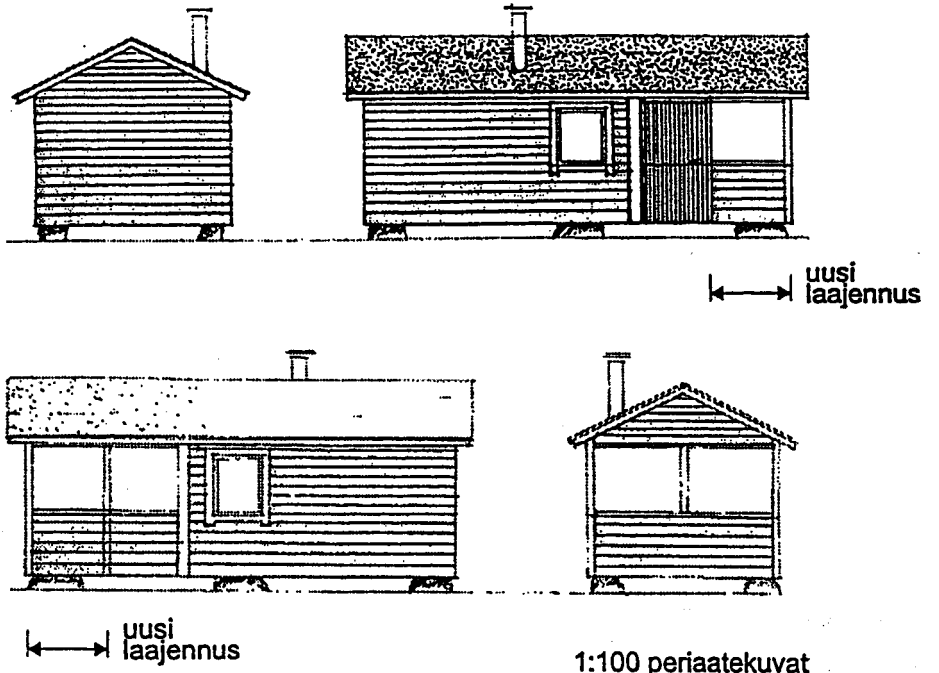
Malli B

Pinta-ala 14 m^2
($2,5 \times 5,6 \text{ m}^2$)



VANHAN MAJAN LAAJENTAMINEN

Periaatekuvat mittakaavassa 1:100. Julkisivua jatketaan vanhan tyylin mukaisesti ja laajennuksen mitat määräytyvät siten, että majan leveys säilyy ja pituus määritellään niin, että pinta-alaksi tulee korkeintaan sallitut 14 m^2 ulkoseinien ulkomittojen mukaan laskettuna.



Esimerkkejä 1:100

Liite 3 Majan piirustukset,
tyyppi A

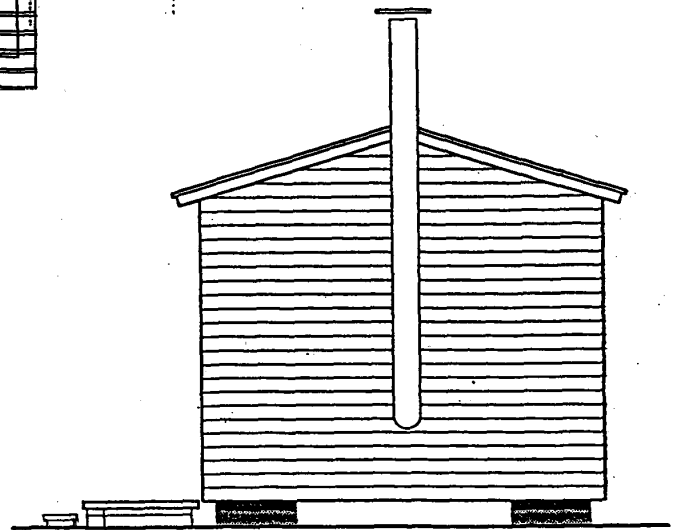
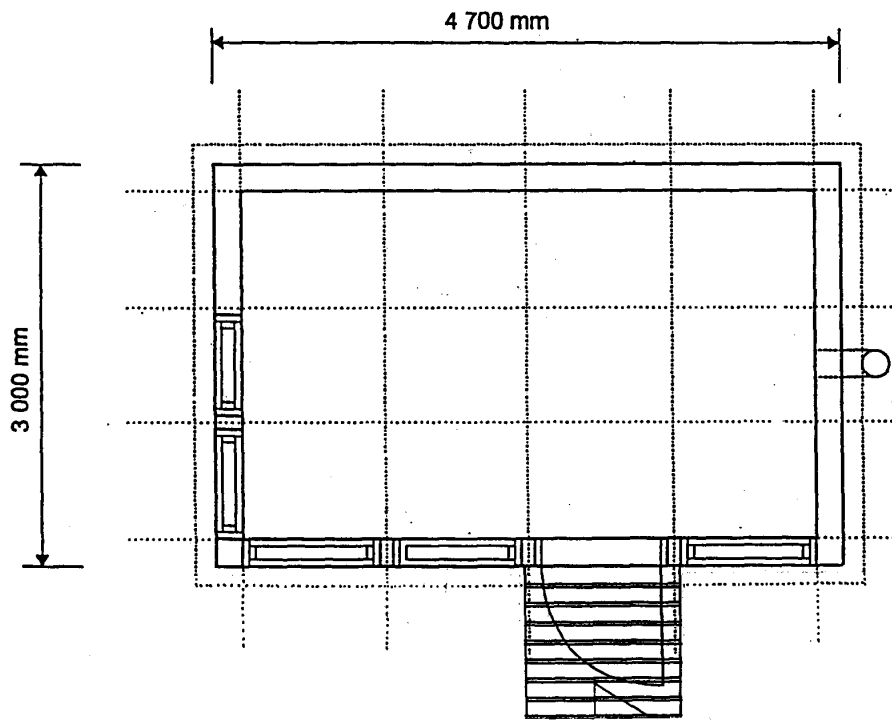
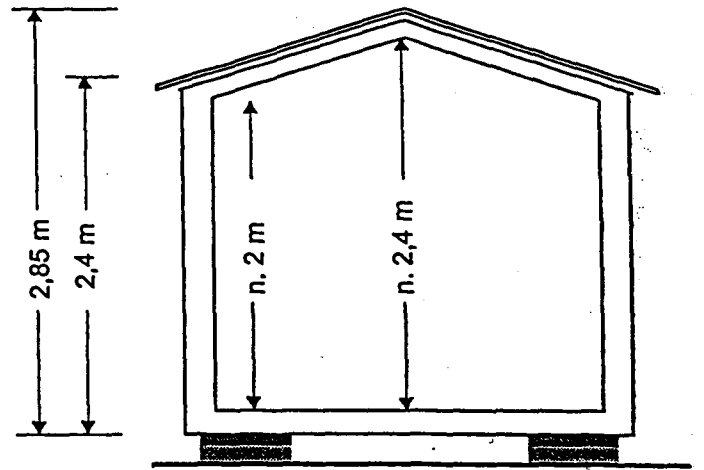
MAJA A

Pinta-ala 14 m²

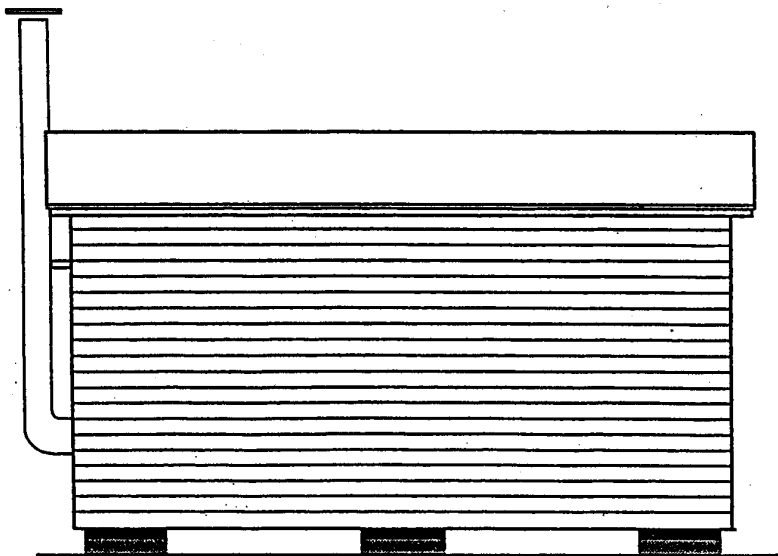
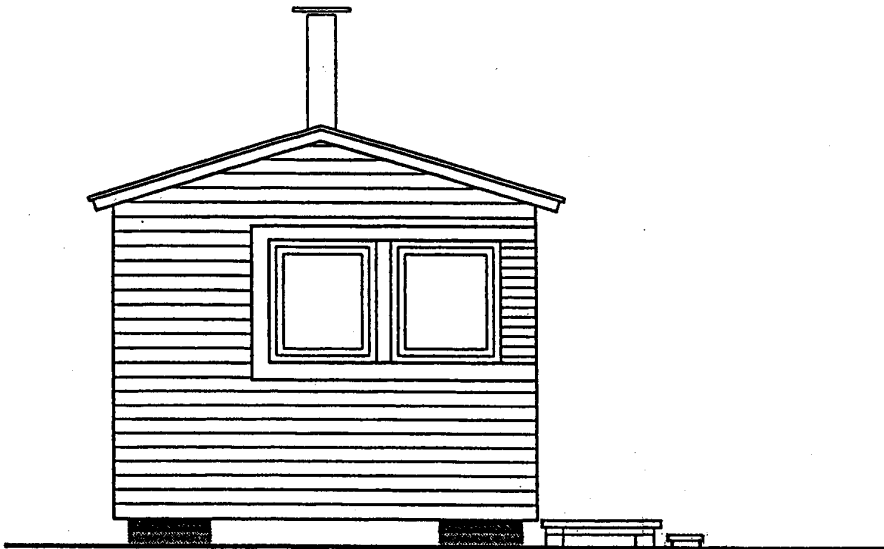
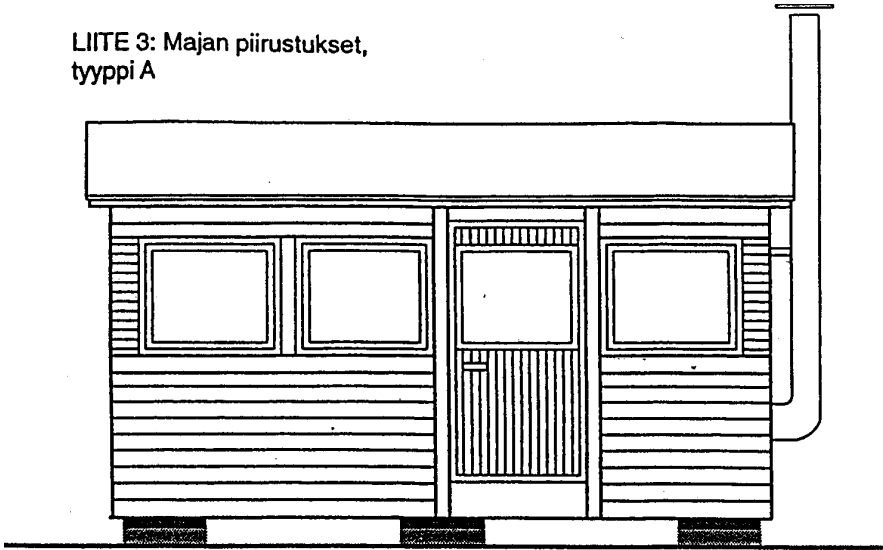
Leveys: 3 000 mm

Pituus: 4 700 mm

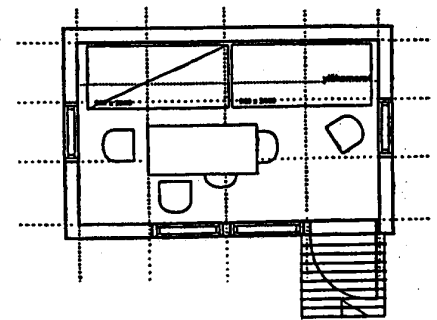
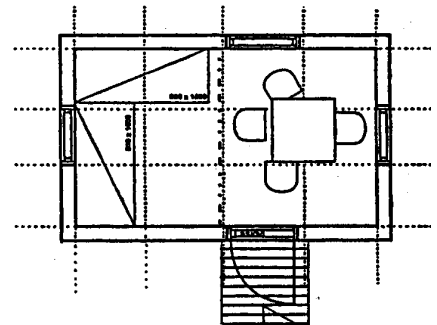
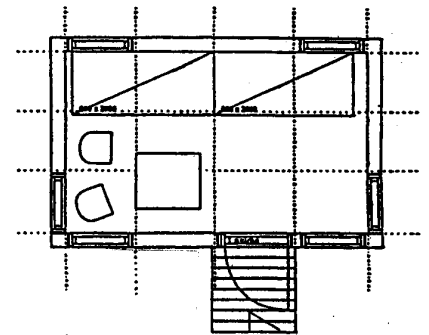
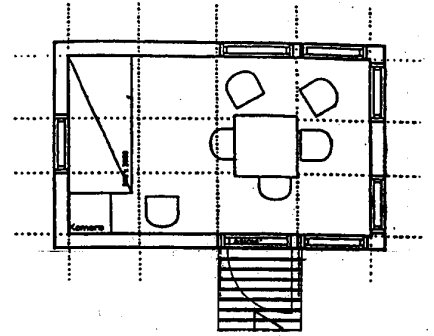
Piirrokset 1:50 ja vaihtoehdot 1:100



LIITE 3: Majan piirustukset,
tyyppi A



1:100



Liite 4 Majan piirustukset,
tyyppi B 1, perusmalli

MAJA B 1

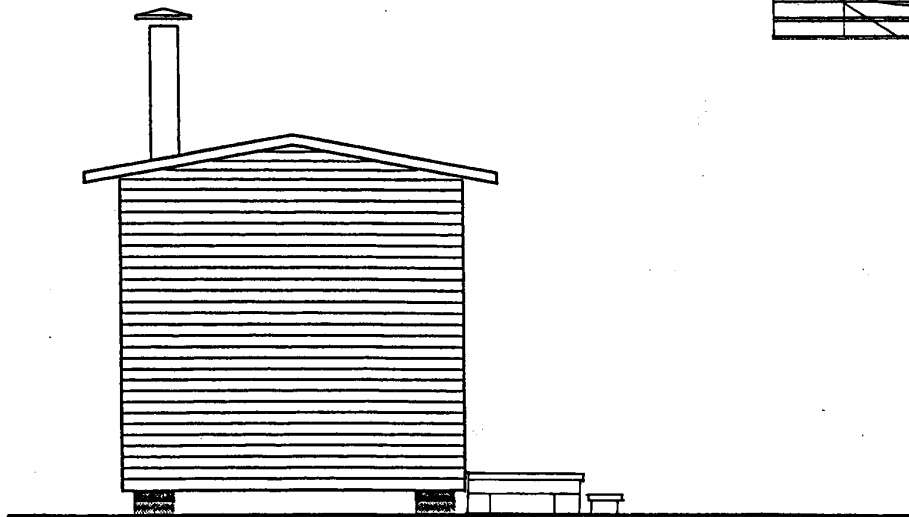
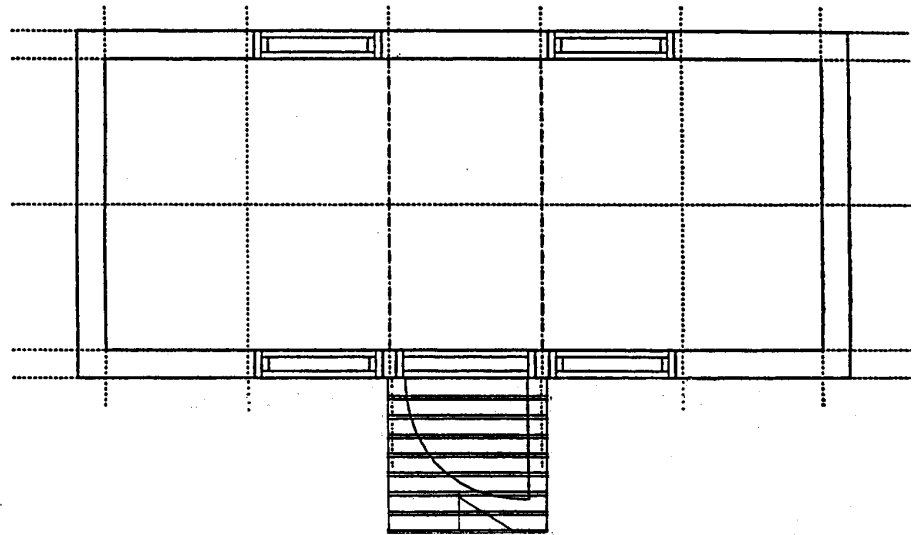
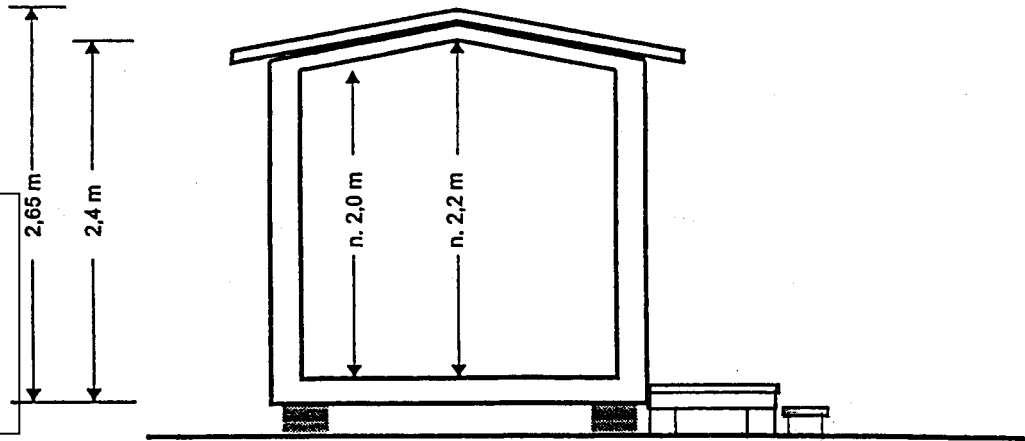
Perusmalli

Pinta-ala 14 m²

Leveys: 2 500 mm

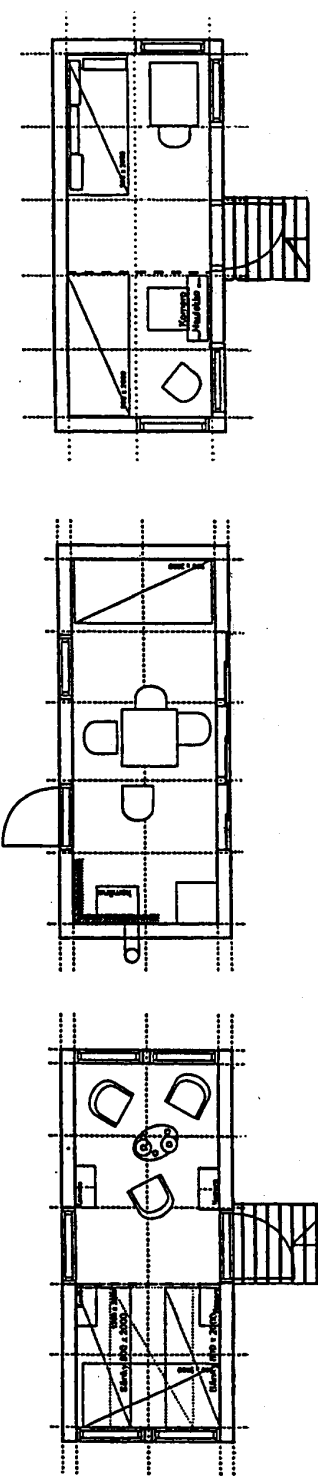
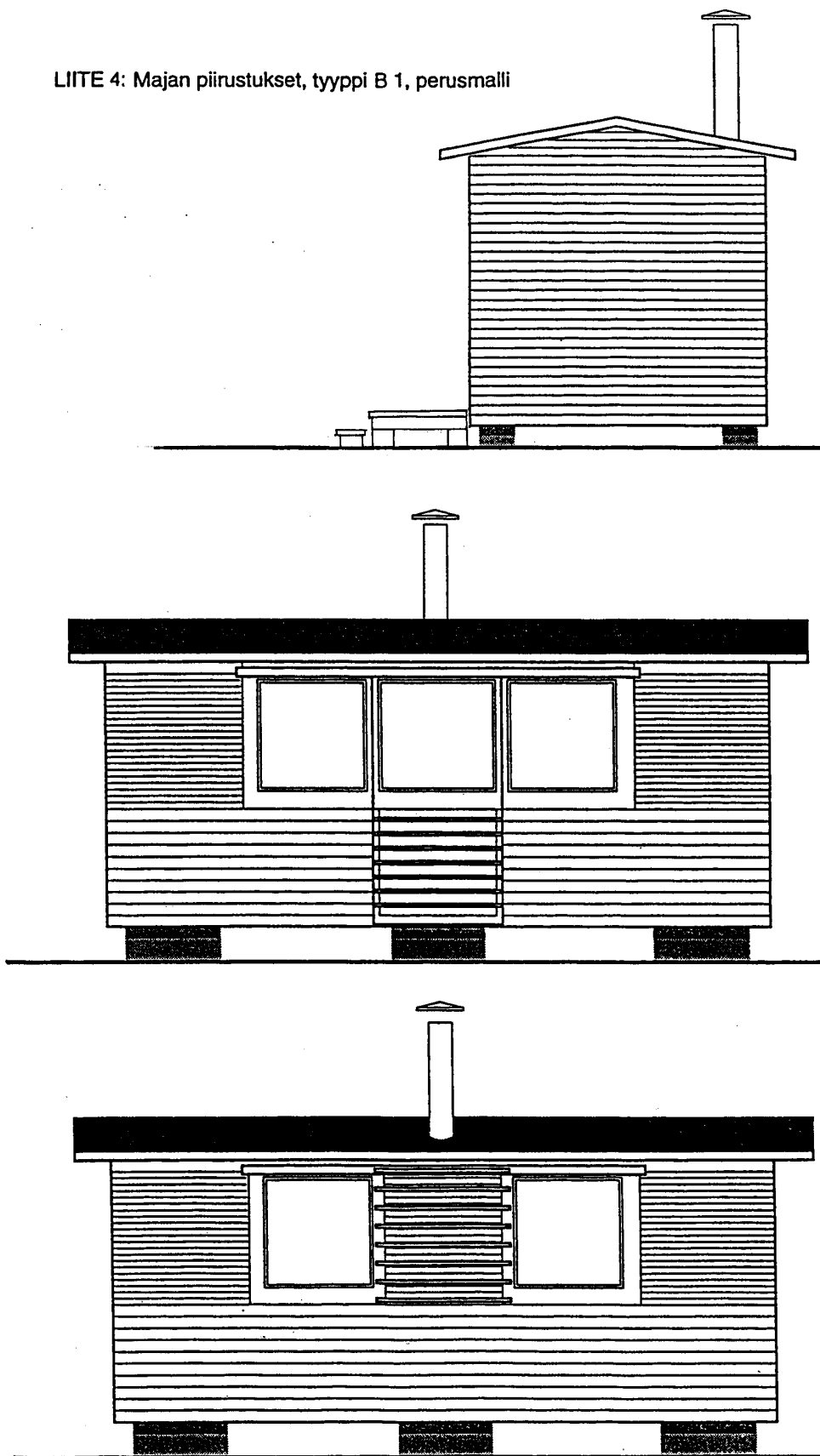
Pituus: 5 600 mm

Piirrokset 1:50 ja vaihtoehdot
1:100



LIITE 4: Majan piirustukset, tyyppi B 1, perusmalli

1:100



Liite 5 Majan piirustukset,
tyyppi B 2, moderni malli

MAJA B 2

Moderni malli

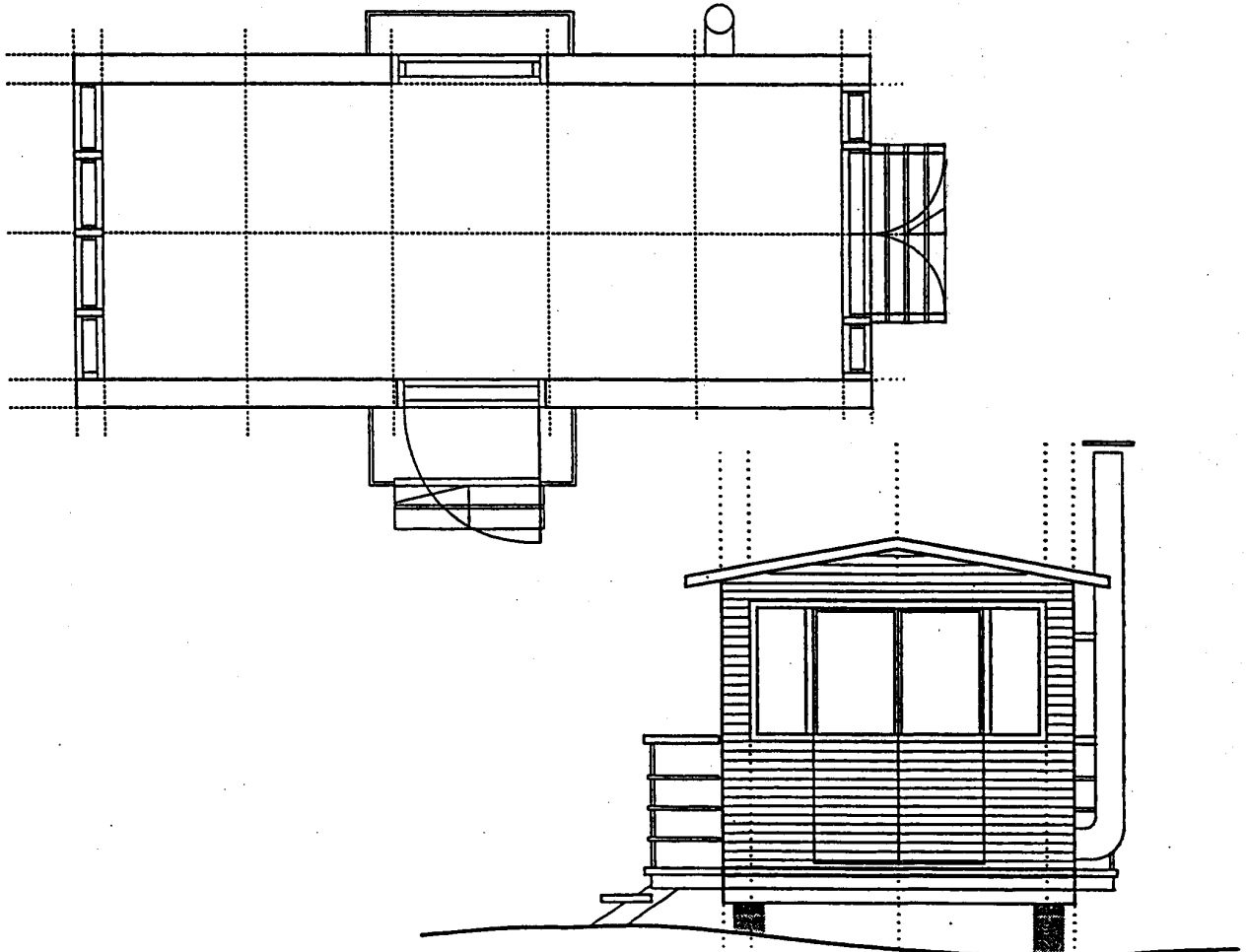
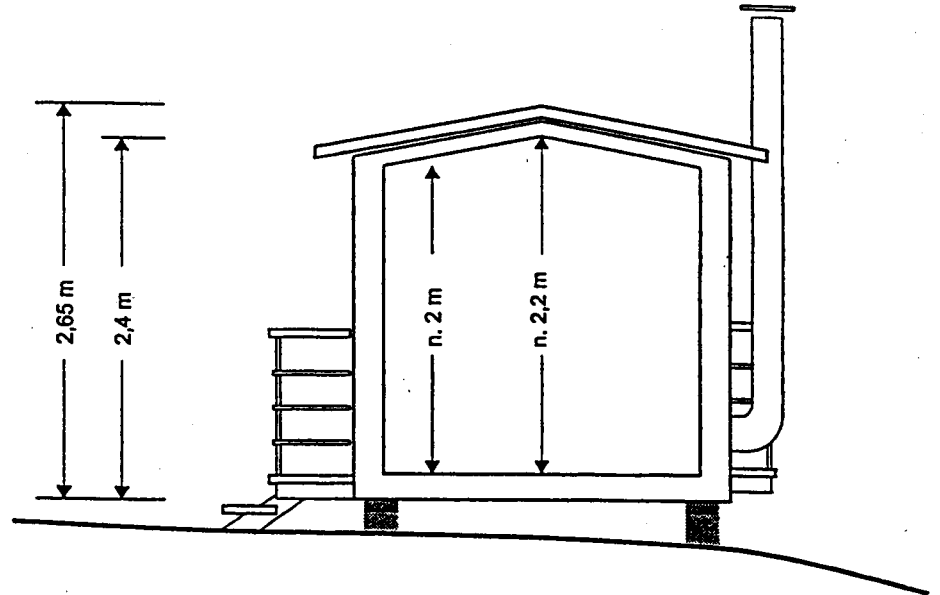
Tämä majatyyppi soveltuu muita majatyyppiä epätasaisempaan maastoon, ja sen perustukset voivat olla jossain kohdassa korkeammat kuin ohjeessa on määrätty.

Pinta-ala 14 m²

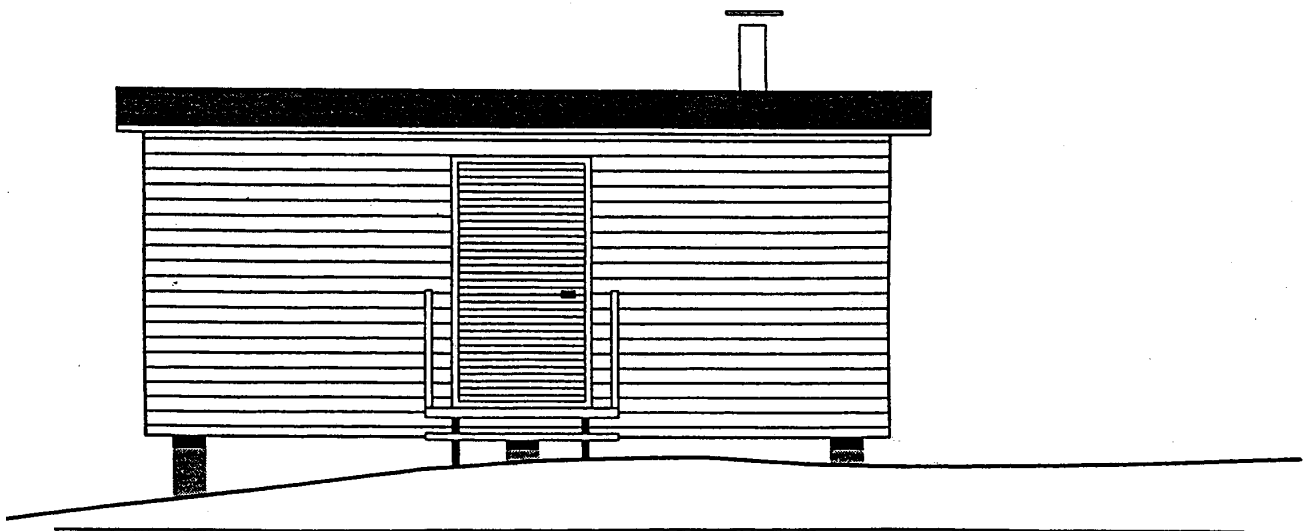
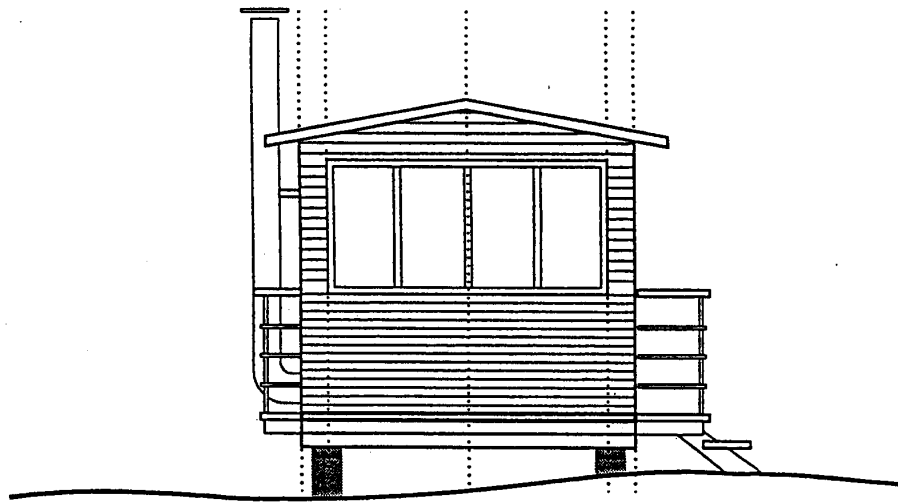
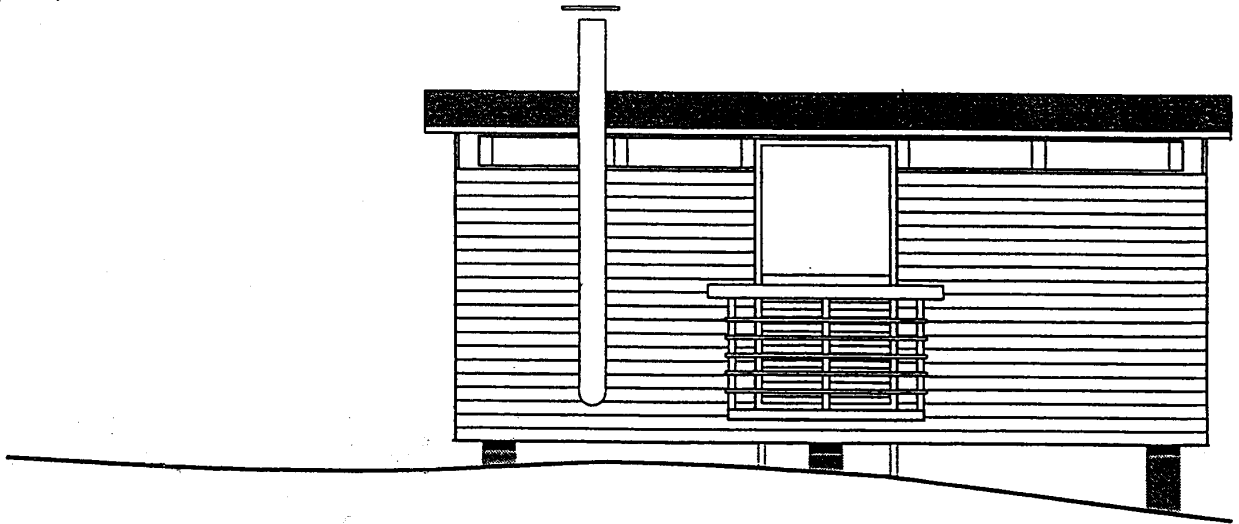
Leveys: 2 500 mm

Pituus: 5 600 mm

Piirrokset 1:50



LIITE 5: Majan piirustukset,
tyyppi B 2, moderni malli



VÄRIT

Katto

huopa: grafiitti
 huopa: punainen
 huopa: vihreä



Punamulta
 (Uula keittomaalit: 42/ Falun-punainen tai 40/ Italianpunainen)



Punamulta
 (Tikkurilan öljymaali: Y053 tai Y017)

Ulkoseinät

Oheiset värien koodit ovat Tikkurilan öljymaalien ja Uulatuotteen öljy- ja keittomaalien sävyjä. Myös muilta valmistajilta löytyy vastaavia tuotteita ja värejä. Suositus koskee värisävyjä.



Keltamulta
 (Uula pellavaöljymaali: 202/Keltainen ja 202C1 5%)



Keltamulta
 (Tikkurilan öljymaali: M085 tai N084)

Rakenneosien ohjeelliset värit

Nurkkalaudat voidaan maalata valitun seinävärin selvästi tummennetulla tai vaalennetulla sävyllä, tai harmaalla (X077/ Tikkurila tai vastaava sävy).

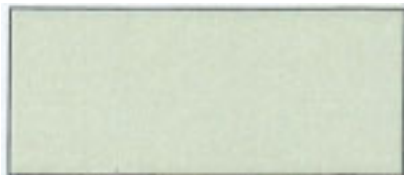


Vihreä
 (Uula pellavaöljymaali: 850/Sammal tai 850C15%)



Vihreä
 (Tikkurilan öljymaali: Y150 tai X092)

Rakenneosien värimalli/ harmaa



Harmaa X077 (Tikkurila)



Siniharmaa
 (Uula pellavaöljymaali: 110/Harmaa tai 110C7%)



Siniharmaa
 (Tikkurilan öljymaali: Y126 tai X166) Ruskea



Ruskea
 (Uula pellavaöljymaali: 501 A60% tai 501 D7%)

TULISIJA

Majaan voi asentaa tulisijan. Kaikki asennukset tulee tehdä voimassa olevien paloturvallisuusmääräysten mukaan. Peltinen savuhormi voidaan johtaa ulos joko seinän tai katon kautta.

Tulisijan turvaetäisyyksissä tulee noudattaa laitteen tyyppihyväksynnässä tai sen arvokilvessä määritellyjä etäisyyksiä. Mikäli sellaisia ei ole saatavilla (esim. vanha laite), käytetään Suomen rakentamismääräyskokoelmassa (E8: Muuratut tulisijat) annettuja suojaetäisyyksiä (kuuma- tai polttavapintainen tulisija, taulukko 1).

Taulukko 1:

	Vaaka- suun- nassa	alas- päin	ylös- päin
kuuma- pintainen	150 mm	250 mm	50 mm
polttava- pintainen	500 mm	600 mm	250 mm

Tulisijan aiheuttaman palovaaran vähentämiseksi on syyttävät pinnat syytä suojata palamattomin tarvikkein. (Kuva 1) Suojaetäisyyksiä voidaan pienentää sopivia pintamateriaaleja käyttämällä. Myös lattian suojaus tulee ottaa huomioon.

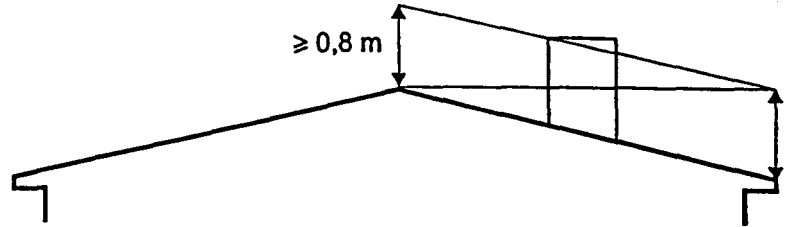
Savuhormin asennuksessa tulee huomioida mm. piipun korkeus (Kuva 2), piipun tuenta ja hormin puhdistetavuus. Kätevintä on käyttää ainakin hormin alaosassa (hormin lävistäessä rakenteen) valmishormeja, joissa on eristys valmiina sillä läpivienti täytyy eristää palovillalla (mineraalivillaa, yleensä 100 mm, kuitenkin aina vähintään 50 mm). Jos hormi lävistää seinän ja siten tekee 90° mutkan, on käännökseen hyvä asentaa nuohousluukku.

Lisätietoja mm:

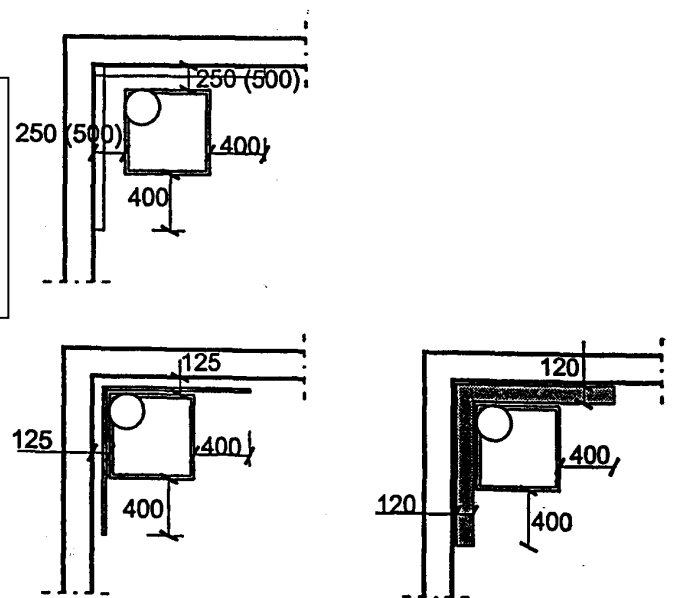
Paloturvallisuuteen liittyviä tietoja saa Helsingin kaupungin pelastuslaitokselta (tekninen neuvonta, puh. 3936 3404).

Suomen palontorjuntaliitto, Helsinki: Ohjeita pientalon turvajärjestelyistä

Suomen rakentamismääräyskokoelma (YM, kaavoitus- ja rakennusosasto), E1: Rakenteellinen paloturvallisuus, E3: Pienet savuhormit, E8: Muuratut tulisijat



Kuva 2



Kuva 1.

Palovaaran vähentämiseksi on syyttävät pinnat syytä suojata palamattomin tarvikkein kuvien osittamalla tavalla. Suluissa on esitetty sallitut etäisyydet ilman suojausta. Kevyt suojaus voi olla: -vähintään 7 mm:n jäykkä A-luokan sementtiselluloosalevy tai -1 mm:n syöpymistä kestävä metallilevy

MAJAN VARASTO TAI TARVIKELAATIKKO

Majan kylkeen saa sijoittaa enintään 2 m² varaston tai tarvikelaatikon. Sen tulee olla korkeudeltaan matalampi kuin itse maja; kattokaltevuus mielellään sama kuin majassa. Kts. myös Liite 1: Majan piirustukset

Varaston tai tarvikelaatikon tulee olla lautaa ja maalattu samoin kuin itse maja. Myös katteen tulee olla samaa materiaalia ja väriä kuin majassa.

Nestekaasun säilytys

Nestekaasupullot tulee säilyttää tuulettuvassa tilassa, jonka korkeus on vähintään 10 cm pullon korkeutta suurempi. Kaasupulloja ei saa säilyttää majan alla eikä auringon valolle alttiina.

Majassa olevat kaasusetukset tulee tehdä voimassa olevien nestekaasulain ja -asetuksen mukaan. Rakennesosan tai kalusteen läpi viety letku on läpivientikohdassa suojattava liikumisvaurioilta (käytettävä läpivientiholkkia). Jos nestekaasun letkun pituus ylittää 1,2 m, tulee sisäpuolisten asennusten

Muut polttoaineet

Polttoaineet (polttopuut, palavat nesteet) tulee säilyttää rajatussa tilassa eli esimerkiksi varaston sisäpinoille asennetaan Lujalevyt.

Lisätietoja mm:

Paloturvallisuuteen liittyviä tietoja saa Helsingin kaupungin pelastuslaitokselta (tekninen neuvonta puh. 3936 3404).

Nestekaasun kuluttajaopas, Öljyalan palvelukeskus/ Öljyalan keskusliitto ry., Helsinki, 1995

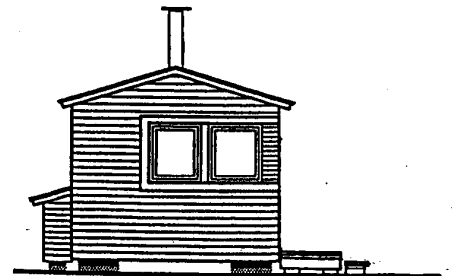
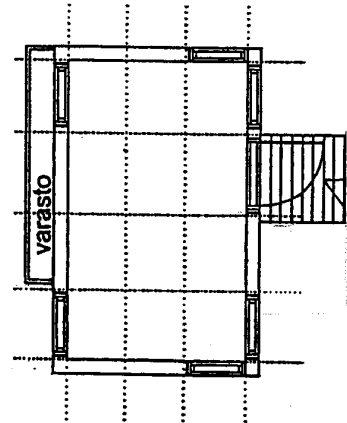
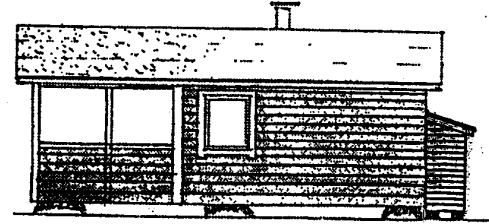
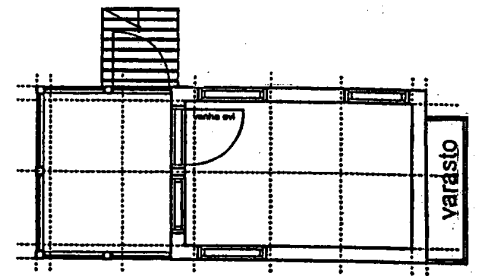
Nestekaasupullon turvaetäisyyksiä

Nestekaasupullon tulee sijaita 1,5 m:n päässä uunista, puuliedestä tai muusta vastaavasta tulisijasta. Jos pullon ja tulisijan välissä on palamattomasta aineesta tehty säteilysuoja, välimatka saa olla 0,5 m.

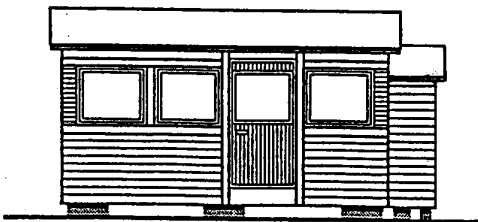
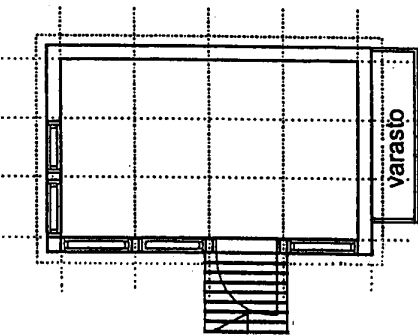
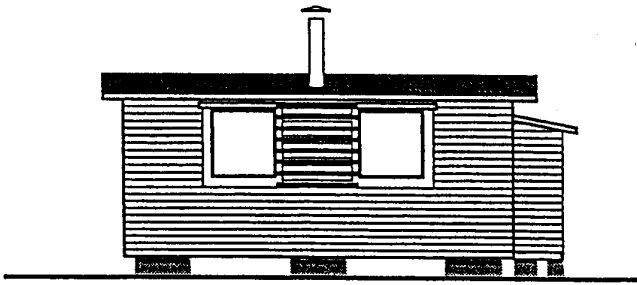
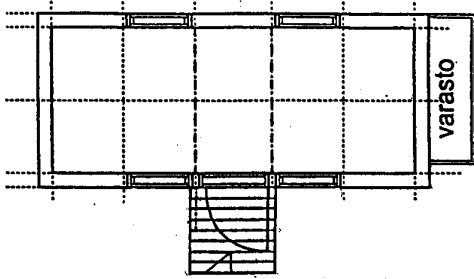
Pullon etäisyyden kaasuliedestä tai lämpöpatterista tulee olla vähintään 0,2 m.

Nestekaasupullon saa sijoittaa kaappiin, jos kaapin ala- ja yläosassa on tuuletusaukot.

Esimerkkejä 1:100



LIITE 8 : Varasto tai
tarvikelaatikko



Esimerkkejä 1:100

