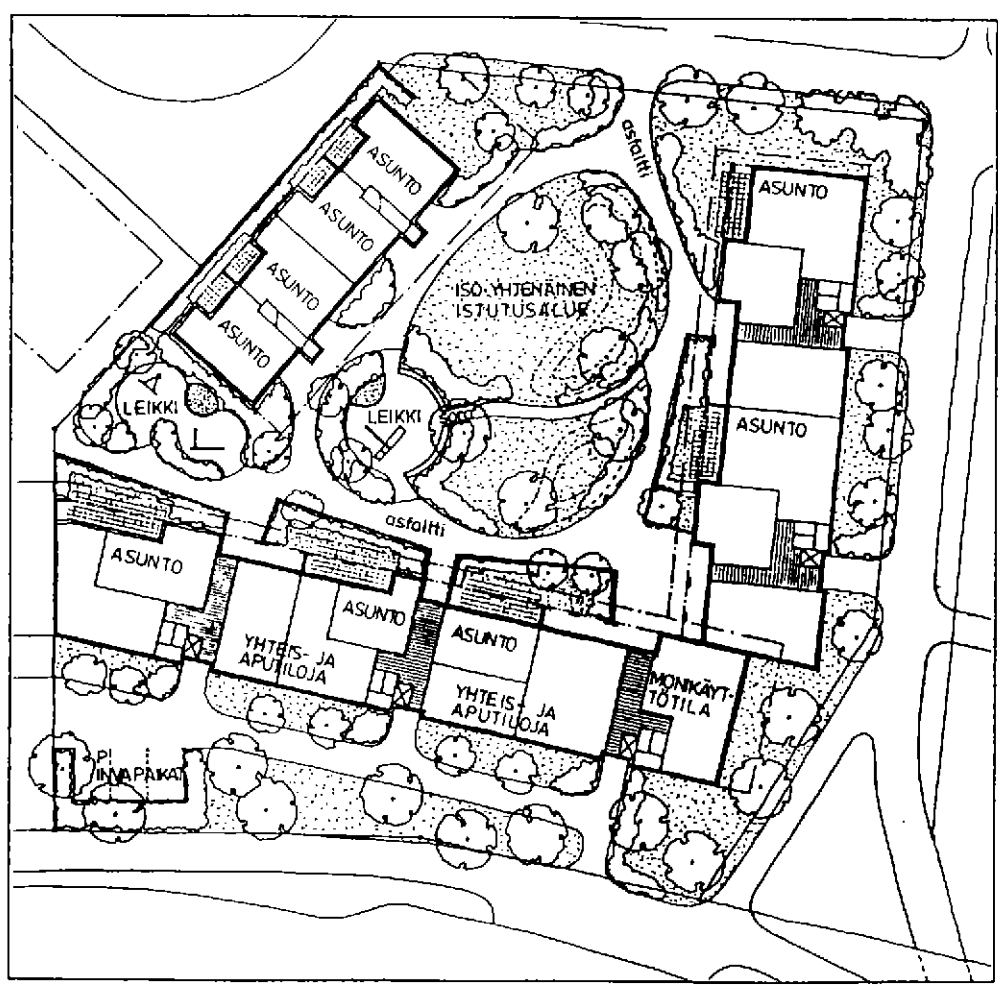


8/93



HERTTONIEMENRANTA

Korttelit 43240–43247
Katu- ja puistoalueet
Lähiympäristön suunnitteluohje



Osmo Häkkinen

**Herttoniemenranta, korttelit 43240-43247, katu- ja puistoalueet:
lähiympäristön suunnitteluohje**

Konsultointi:

Rakennusten ja rakenteiden miljöösovellutukset

Värisuunnittelu Pirjo Valovirta

Vihersuunnittelu Kaisu Itonen

Arkk.tsto Erkki Valovirta & Co

Arkk.tsto Erkki Valovirta & Co

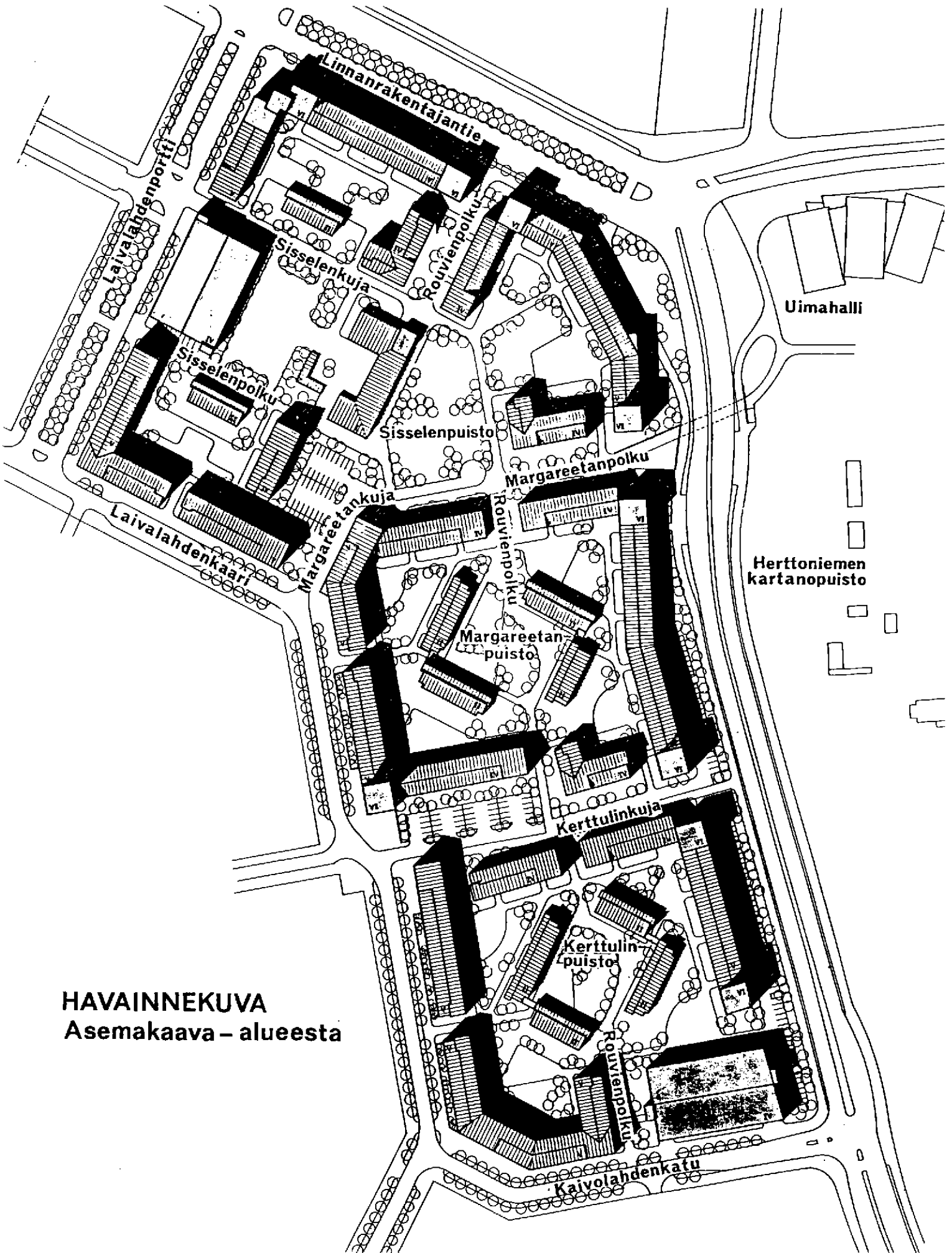
Helsingin kaupungin rakennusvirasto

04.02.1993

Tekijä(t) Osmo Häkkinen	
Nimeke Herttoniemenranta, korttelit 43240-43247, katu- ja puistoalueet: lähiympäristön suunnitteluohje	
Sarjan nimeke Helsingin kaupunkisuunnitteluviraston kaavoitusosaston selvityksiä	
Sarjanumero 1993: 8	Julkaisuaika 04.02.93
Sivuja 29	Litteitä 3
ISBN 951-772-373-3	ISSN 1235-4104
Kieli koko teos FIN	Yhteenvedo
Tiivistelmä	
Avainsanat LÄHIYMPÄRISTÖN SUUNNITTELUOHJE	
Asiasanat HELSINKI HERTTONIEMI	
UDK 711.4-14	

SISÄLLYSLUETTELO

- 1 Yleistä**
 - 1.1 Ohjeen tarkoitus
 - 1.2 Suunnittelualue ja -tavoitteet
- 2 Julkista ulkotilaa koskevat suunnitelmat**
 - 2.1 Asemakaavan lähtökohtia
 - 2.2 Linnanrakentajantie
 - 2.3 Katuympäristö
 - 2.4 Raitti
 - 2.5 Puistot
- 3 Korttelialueita ja pihvoja koskevat suositukset**
 - 3.1 Asemakaavan lähtökohtia
 - 3.2 Asuinkorttelialueet
 - 3.3 Pysäköintialueet
 - 3.4 Jätehuolto ja huoltoliikenne
- 4 Rakennusten suunnittelua koskevat suositukset**
 - 4.1 Asemakaavan lähtökohtia
 - 4.2 Miljöö 2000 -projekti
 - 4.2 Asuinrakennusten suunnittelu
 - 4.4 Pysäköintilaitokset
 - 4.5 Julkiset rakennukset
- 5 Asuntosuunnittelua, yhteistiloja ja monikäyttötiloja koskevia tavoitteita**
 - 5.1 Asemakaavan lähtökohtia
 - 5.2 Asuntosuunnittelun tavoitteita
 - 5.3 Liike- ja monikäyttötilat
 - 5.4 Kerhotilat ja askarteluhuoneet
 - 5.5 Yhteistilat, liikennetilat



HAVAINNEKUVA
Asemakaava - alueesta

1 Yleistä

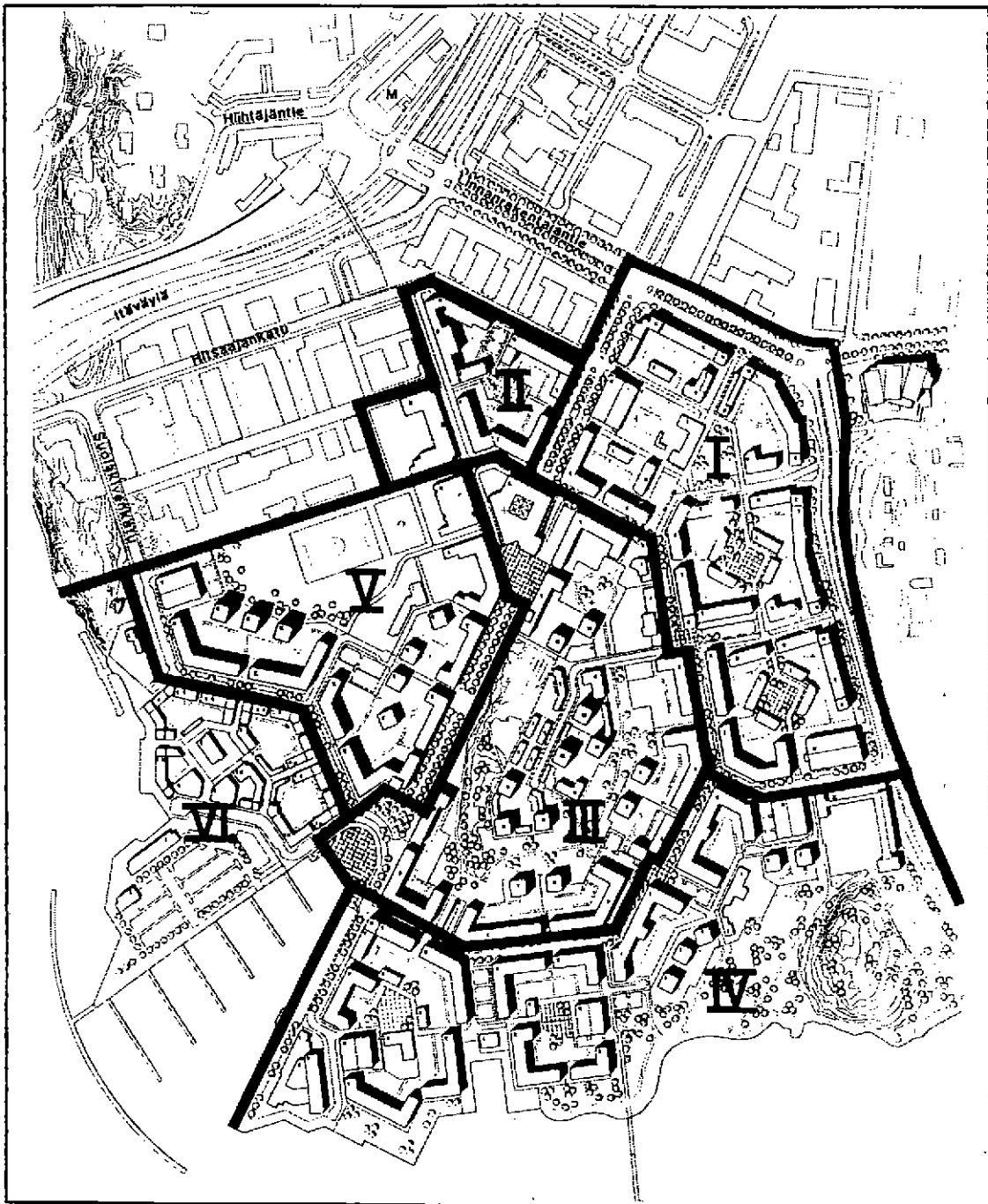
1.1 Ohjeen tarkoitus

Ohjeessa on määritelty ne suunnitteluperiaatteet, joita asemakaavan ja rakentamista koskevien määräysten lisäksi suositellaan noudatettavaksi alueen rakennusten ja pihatilojen suunnittelussa.


Ohje sisältää esimerkkeinä keskeisiä osia rakennusviraston laatimasta julkisten ulkotilojen yleissuunnitelmasta, jolla määritellään julkisten alueiden laatutaso, rakennustapa ja materiaalit.

Ohje koskee ympäristöministeriössä 26.10.1992 vahvistettua I kaava-aluetta, Linnanrakentajantien aluetta. Ohjeessa on otettu huomioon myös koko Herttoniemenrannan rakentamisen kannalta keskeisiä lähtökohtia kortteleiden toteuttamisen ja julkisen ulkotilan kannalta.

Kiinteistölautakunta liittää tämän ohjeen tontin vuokraehtoihin vuokramiestä velvoittavaksi lähiympäristön tason osalta.



Kuva 1 HERTTONIEMENRANTA: Kokonaissuunnitelma, kaava-alueet

	KAAVA-ALUE I
	Korttelit 43240 - 43247 Katu- ja virkistysalueet
-	Pinta-ala 14,64 ha
-	Asuntokerrosala 76 330 kem2
-	Liike- ja monikäyttö-tilan kerrosala 2 915 kem2
	Toteuttaminen v. 1993 - 1997

1.2 Suunnittelualue ja -tavoitteet

Herttoniemenranta sijaitsee noin kuuden kilometrin päässä Helsingin keskustasta. Alue sijoittuu entisen Herttoniemen öljysataman alueelle, meren äärelle.

Alue sijaitsee hyvällä paikalla kaupunkirakenteessa. Maisemallisesti alueen rakentaminen tuo arvokkaan lisän Itäväylän ja itäisen merialueen kaupunkikuvaan.

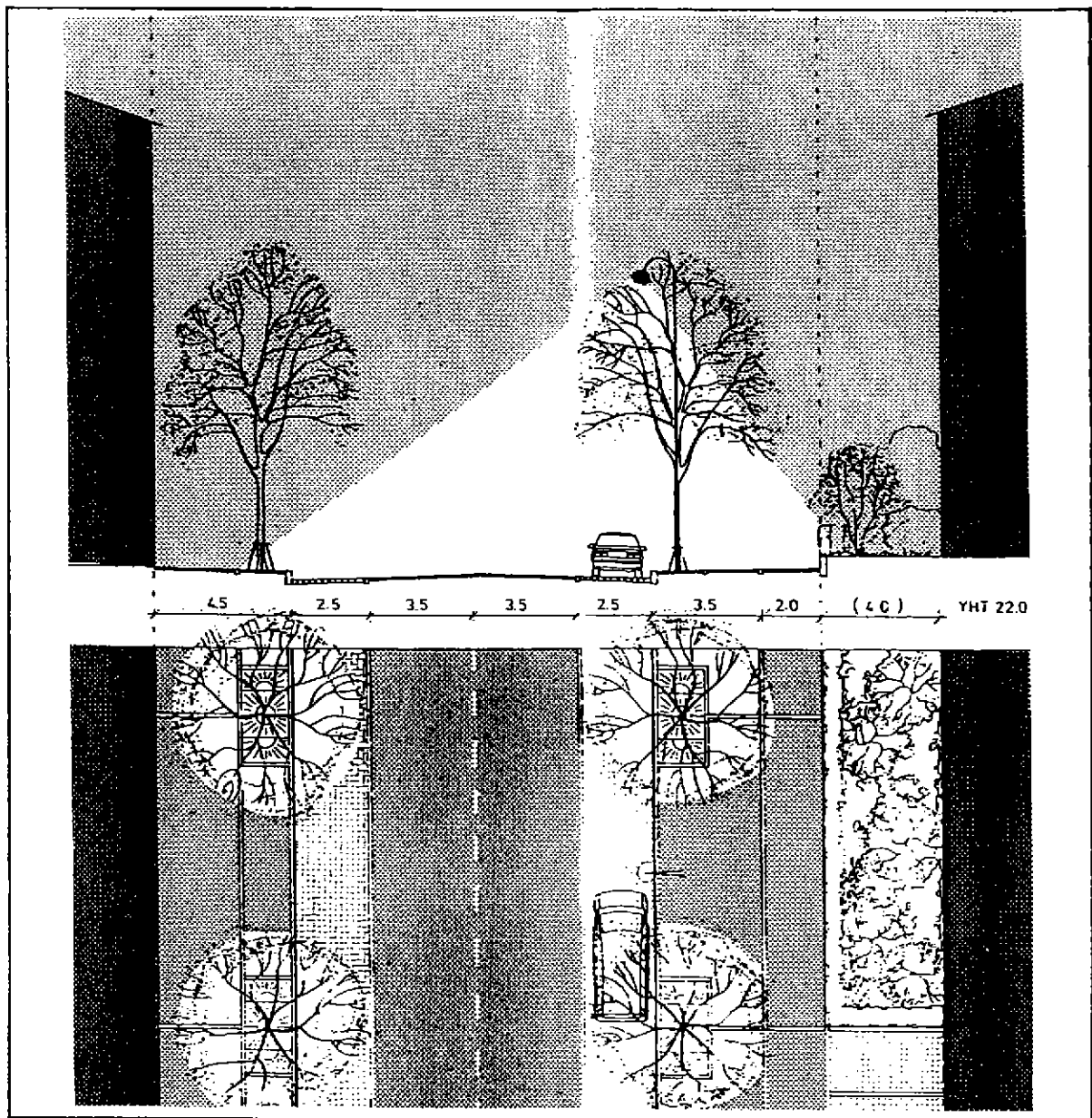
Herttoniemenrannasta muodostuu merihenkinen asunto-alue, jossa useista asunnoista on näkymä merelle ja kaikki asunnot ovat enintään muutaman sadan metrin etäisyydellä meren rannasta.

Alueen asuntokerrosala on n. 303 000 kem². Valmistuttuaan alue tulee olemaan n. 9 000 asukkaan asuntoalue.

Rakentaminen alueella alkaa v. 1993 lopussa ja jatkuu n. vuoteen 2005.

Kaavasuunnittelun tavoitteena on ollut

- luoda alueesta kantakaupunkimainen asunto-alue, joka tarjoaa virikkeisen asuinympäristön, hyvän palvelutason ja turvallisen asuin- ja kasvuympäristön eri ikäryhmille.
- viihtyisän, toimivan julkisen kaupunkitilan luominen ja mereen liittyvien attraktioiden kehittäminen mm. satamakorttelin muodossa.
- asumistason kohottaminen asuinympäristön laatua ja lähipalvelutasoa parantamalla sekä rakennussuunnittelun keinoin mm. asuinkerrostalojen pohjakerrosten monikäyttöisyyttä parantamalla ja kattokerroksen nykyistä parempaa hyödyntämistä.
- alueen sovittaminen Itäväylän ja merialueen maisemaan, jossa Sorsavuoren rakentamisella ja rantaviivan harkitulla jäsentämisellä on olennainen merkitys.
- vaivattomien ja turvallisten yhteyksien järjestäminen viher- ja virkistysalueille, metroasemalle ja palvelukeskukseen sekä työpaikka-alueille.



Kuva 2

<p>Laivalahdenkaari</p> <p>▲ Poikkileikkaus</p> <p>▶ Pintarakenteet</p>	<p><u>Pinnoitteet</u></p> <p>Ajorata: Asfaltti</p> <p>Pysäköintikaista: Betonikivi</p> <p>Suojatiet: Betonikivi</p> <p>Reunakivi: Graniitti reunakivi</p> <p>Jalkakäytävä + pyörätie: Asfaltti</p> <p>Katuaukiot: Betonikivi</p> <p>Korokkeet ja istutuskaista: Betonikivi</p> <p><u>Istutukset</u></p> <p>Jalkakäytävän reuna: Jalava</p> <p><u>Valaisimet</u></p> <p>Jalkakäytävän reuna: Kaaripylväs 10 m</p>
-------------------------------------------------------------------------	------------------------------------------------------------------------------------------------------------------------------------------------------------------------------------------------------------------------------------------------------------------------------------------------------------------------------------------------------------------------------------------------------------------

Julkista ulkotilaa koskevat suunnitelmat

2.1 Asemakaavan lähtökohtia

Virikkeisen julkisen ulkotilan luominen on asemakaavan keskeisiä suunnittelun lähtökohtia. Erityistä huomiota on kiinnitetty alueen rajautumiseen sitä sivuavan Linnanrakentajantien suuntaan ja alueen kokoojakadun ja sisääntuloväylien katutilan ilmeikkyyteen ja toiminnalliseen monipuolisuuteen sekä suurkortteleiden läpimenevän raitti- ja korttelipuistovyöhykkeen luonteeseen.

Katumiljööön kannalta ovat keskeisiä määräyksiä rakennusten suhde katuun ja pohjakerrosten liike- ja monikäyttötiloja ja etuistutusaluetta koskevat määräykset.

Suurkorttelirakenteen keskellä kulkevaa raittia ja korttelipuistoa ympäröivä miljöö poikkeaa selkeästi kantakaupungin rakentamistavasta. Rakentamisen mitakaava on pienempi ja keskitetyn pysäköinnin ansiosta pihat voidaan varata oleskeluun ja virkistykseen.

2.2 Linnanrakentajantie

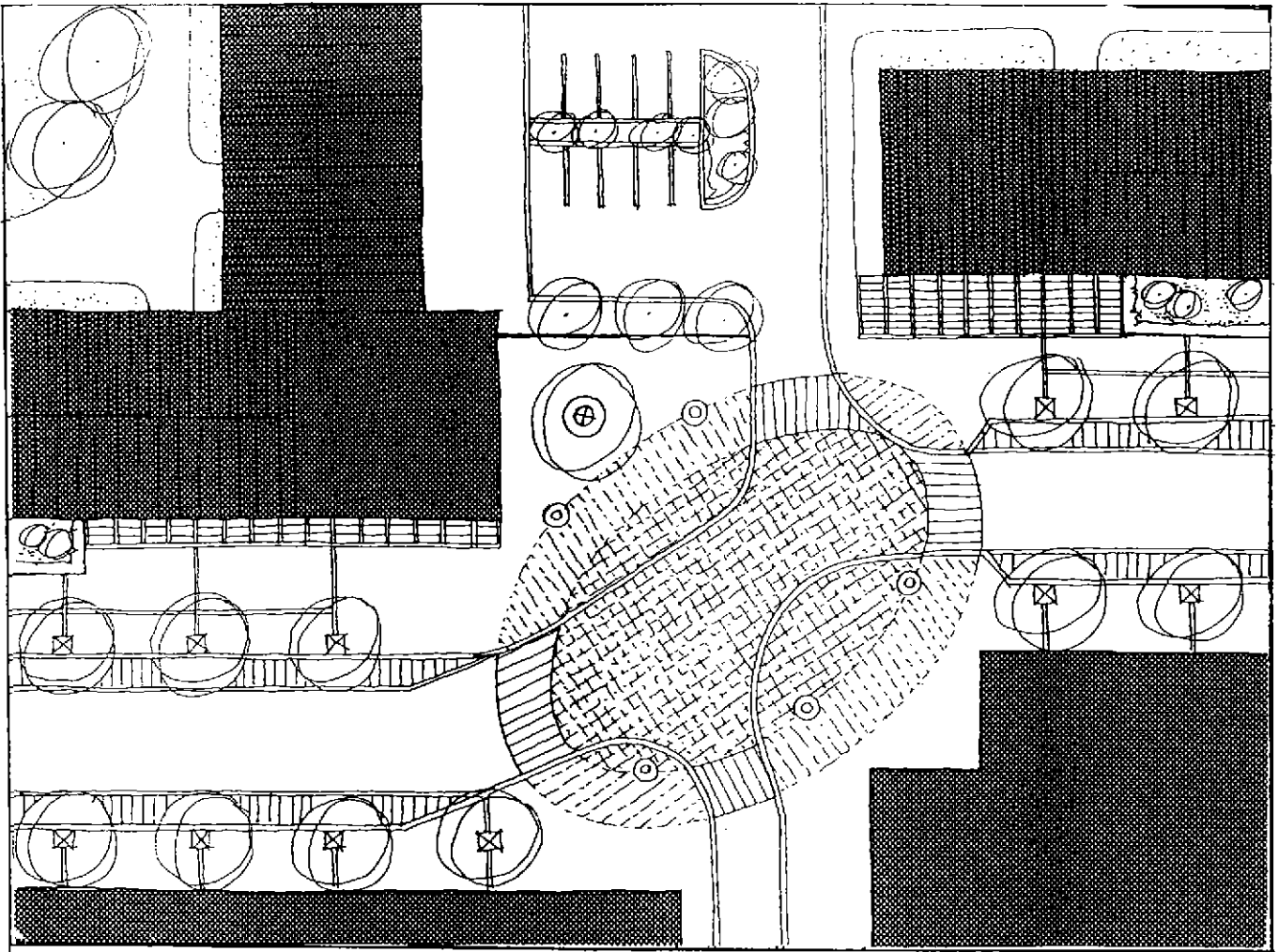
Linnanrakentajantie on aluetta sivuava pääliikenneväylä, joka tullaan rakentamaan osittain uudelleen.

2.3 Katuympäristö

Herttoniemenrannan alueen kadut on jaettu toiminnalliselta luonteeltaan erilaisiin tyypeihin. Kaduille on pyritty luomaan omaleimainen ilme siten, että niiden mitoitus ja visuaalinen ilme tukevat kadun toiminnallista luonnetta. Koska kadut ovat pääosin alueen sisäisiä asuntokatuja, pyritään varsinaisilla katualueilla käyttämään suhteellisen vaatimattomia, perinteisiä Helsingissä käytettyjä materiaalityyppejä ja kalustustapoja. Katu- ja puistoaukiot, rantavyöhyke ja siihen liittyvä keskeinen jalankulkukatu sensijaan käsitellään laadultaan korkeatasoisempina.

Laivalahdenportti on alueen tärkein sisääntuloväylä Herttoniemenrantaan. Katu on mitoitukseltaan 2 + 2 kaistaa, molemmin puolin katu on jalkakäytävät ja polkupyörätie. Keskellä on 8 metriä leveä viherkaista. Asiakaspysäköinti on sallittu kadun molemmin puolin.

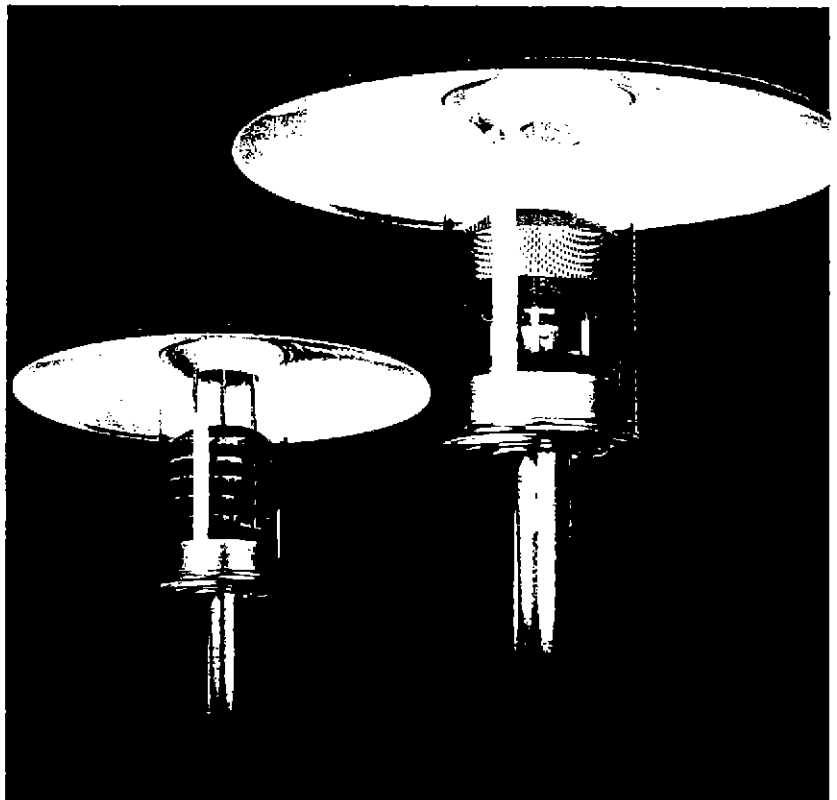
Laivalahdenportti on istutettu siten, että katupuuna on reunoilla jalava ja keskikaistalla hevostakanja.



Kuva 3 Laivalahdenkaari, katuaukio

Kuva 4

Puiston ja raittien
valaisintyyppi



Keskikaistalla on vaihtelevasti matalampaa peitto- kasvivvyöhykettä ja sorapintaista aluetta.

Laivalahdenkaari on aluetta kiertävä kokoojakatu. Kadun merkitystä korostetaan väljällä mitoituksella ja bulevardimaisella luonteella. Rakennukset rajaa- vat katutilaa suhteellisen tiiviinä muurina muodos- taen selvärajaisen katutilan. Katutila mäen puolella avautuu paikoin tarjoten näkymän mäen asuntokortte- leihin. Etupiha-alueet antavat katutilaan väljyyttä. Piha-alueiden selkeä rajaus säilyttää kuitenkin ka- tutilan hallittuna.

Pysäköinti on mahdollista kadun molemmin puolin. Ka- dun ulkoreunan puolella on jalankulku- ja polku- pyörätie, mäen puolella pelkkä jalkakäytävä. Katua reunustaa kaksi puuriviä. Katupuulajina on jalava.

Ajorata, jalkakäytävä ja pyörätie asfaltoidaan, nii- den väliin jäävä pysäköintikaista päällystetään be- tonikivillä, jalankulkuosuudet raidoitetaan luonnon- kiviraidoin.

Kaivolahdenkatu on alueen toinen sisääntulokatu, joka yhdistää Laivalahdenkaaren Linnanrakentajan- tiehen etelässä. Katu on poikkileikkaukseltaan ja istutuksiltaan samanlainen kuin Laivalahdenkaari.

Katuaukio

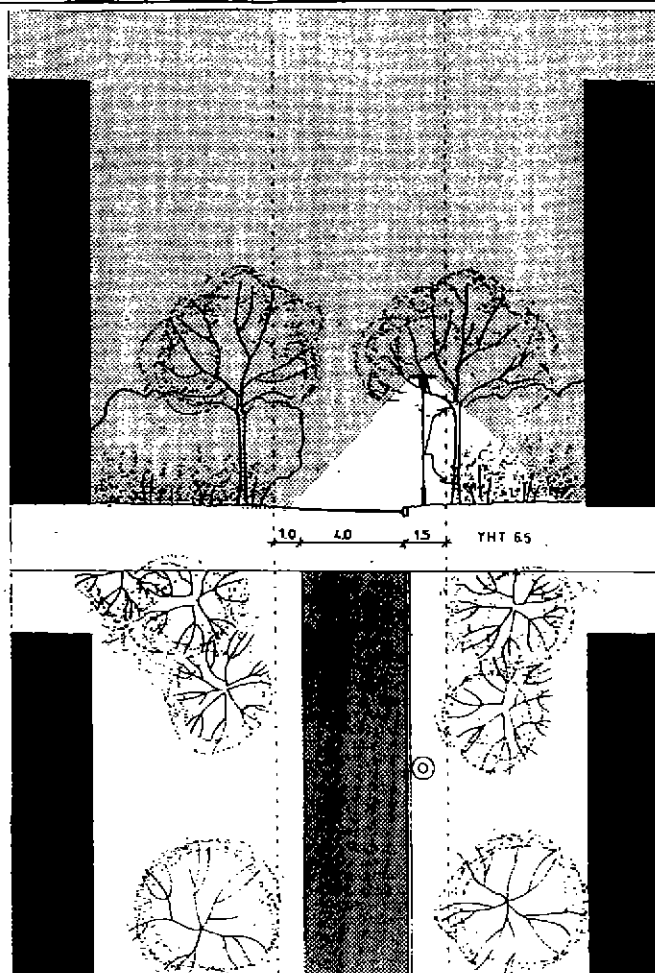
Laivalahdenkaaren katutila on epäjatkua muodostaen kahdessa kohtaa katuaukion. Kadunvarren liike- ja monikäyttötilat keskittyvät katuaukioiden äärelle. Aukiot muodostavat selvärajaisen tilallisen koko- naisuuden. Silloin, kun rakennukset eivät reunusta aukiotilaa, rajataan esim. pysäköintialueet aukioti- lasta tontin puolella aidalla. Aukiotila muodostaa katujaksojen jälkeen selkeästi avoimemman tilan. Aukioille luodaan omaleimainen ja tunnistettava il- me, joka kuitenkin liittyy luontevasti katualuei- siin. Aukiota jäsennetään päällystein kunkin aukion toiminnallisen luonteen mukaan.

Asuntokadut

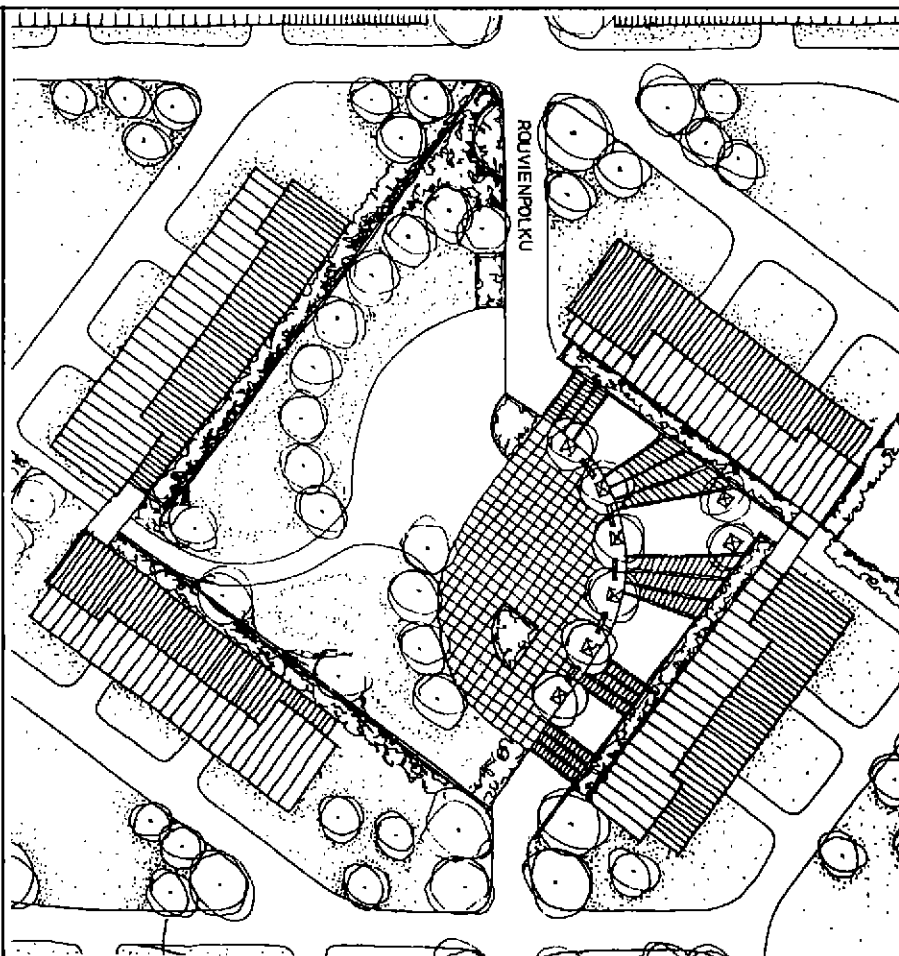
Asuntokadut ovat pääosin kiinteistöjen katuliittymää tai pysäköintiä palvelevia lyhyitä umpikatuja. Ne päättyvät käänköpaikkaan tai pysäköintialueeseen.

Jalkakäytävät erotetaan ajoradasta reunakivillä. Käänköpaikat käsitellään kunkin alueen edellyttämäl- lä tavalla joko aukiomaisina tai perinteisinä kään- töpaikkoina.

Kuva 5
Rouvienpolku



Kuva 6
Margareetanpuisto



Ajoradat ja jalkakäytävät asfaltoidaan. Kääntöpaikat päällystetään niiden luonteesta riippuen asfaltilla tai betonikivellä. Valaisimina käytetään matalia katuvalaisimia.

2.4 Raitti

Suurkorttelialueiden läpikulkeva raitti, Rouvienpolku, suunnitellaan miljööltään sellaiseksi, että se on helposti tunnistettavissa koko Herttoniemenrannan alueella. Suurkorttelien keskellä raitti avautuu osaksi korttelipuistoja, jotka raitti myös liittää alueen läpi jatkuvaksi sarjaksi.

Raitti on luonteeltaan pienimittakaavainen ja intiimi. Mittakaavan luovat siihen liittyvät istutukset ja sitä reunustavat rakennukset. Korttelien sisään saavuttaessa pienistä puista ja pensaista muodostuvat istutukset muodostavat kapeita portteja, joiden jälkeen raitti väljenee korttelipuistoissa. Korttelipuistoissa raitti liittyy tilallisesti puistoalueeseen. Raitti erotetaan puistojen kohdalla tontista tontin puolella olevalla tukimuurilla ja pensasaidalla tai pergolarakenteilla.

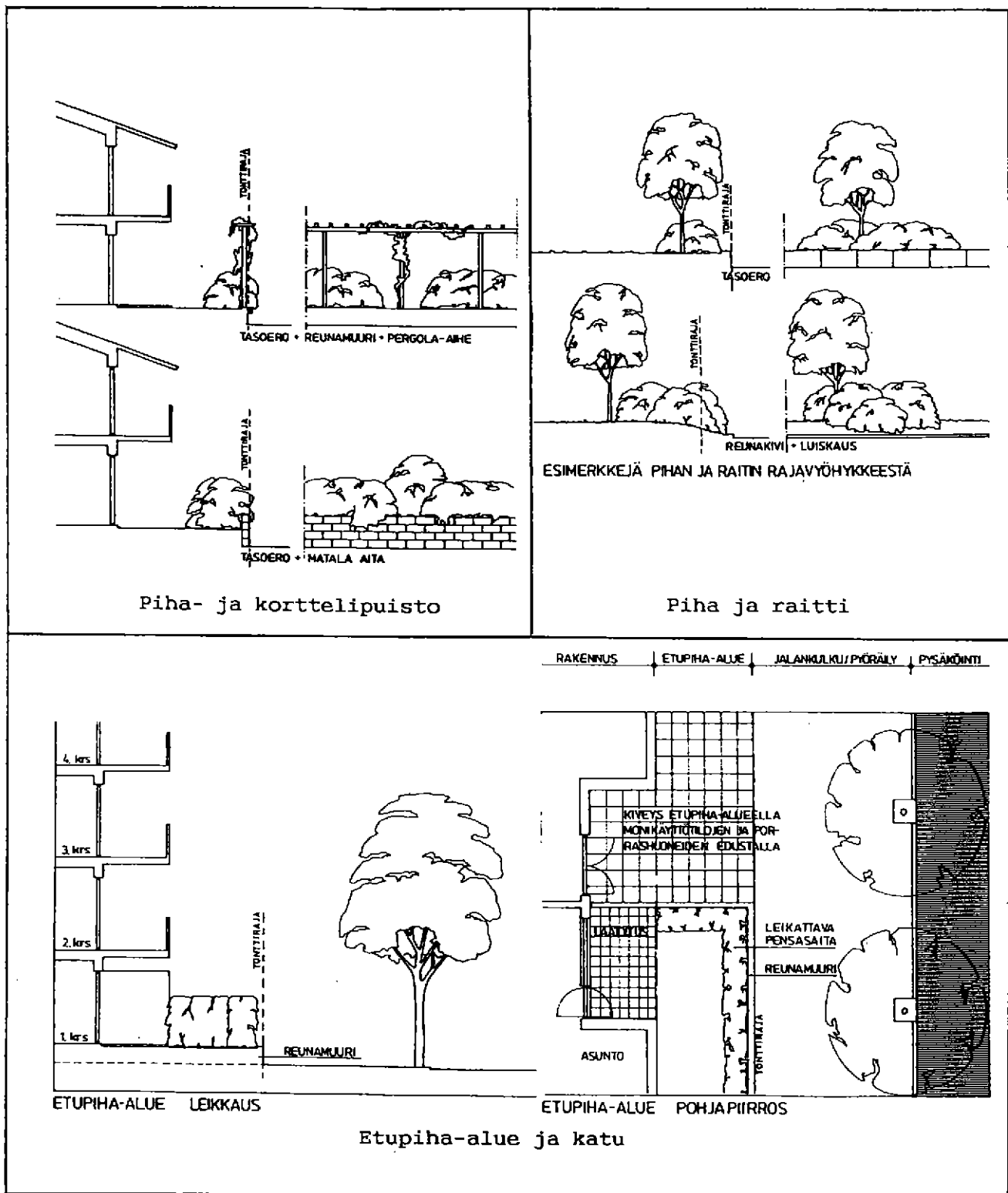
Raitti päällystetään asfaltilla ja reunustetaan toiselta puolelta graniittireunakivellä. Raitin molemmin puolin olevat pientareet nurmetetaan ja istutetaan tontin istutuksiin liittyvin pensain. Korttelipuistikoiden kohdalla raittia elävöitetään luonnonkiviraidoin. Korttelipuiston kohdalla asfaltointi ulotetaan osalla matkaa tontin rajalla olevaan tukimuriin asti. Raitilla käytetään puistovalaisimia, jotka luovat raitille yhtenäisen ilmeen.

2.5 Puistot

Kerttulipuisto voidaan luonnehtia leikki- ja harrastepainotteiseksi. Puisto sisältää leikkialueen ja pienen kentän.

Margareetanpuisto käsittää laajan torimaisen alueen, jota reunustaa runsaasti istutettu pikkupuisto kukkaistutuksineen.

Sisselenpuisto, joka on suurin puisto, on vihreä suojainen ja selkeä puistoalue. Puisto muodostuu lounaaseen loivasti viettävästä nurmikentästä, joka rajataan pohjoiseen ja idän puolelta voimakkain suojaistutuksin ja tukimuurein.



Kuva 7

Esimerkkejä tontin julkisen ulkotilan reuna-alueen rakentamisesta. Rajalle tulevat muuri- ja pergola-aiheet toteuttaa tontin rakentaja.

Korttelialueita ja pihoja koskevat suositukset

3.1 Asemakaavan lähtökohtia

Alueen kaavaratkaisun korttelirakenne ja keskitetty pysäköinti antavat mahdollisuuden luoda alueelle liikenteeltä ja sen melulta suojattu, aurinkoinen ja vihreä pihamiljöö, jossa perinteisillä pihapiirin puilla ja koriste- ja hyötykasveilla on keskeinen asema viihtyisyyden luoja.

3.2 Asuinkorttelialueet

Asuinpihojen liittyminen julkiseen ulkotilaan

Etupiha-alue, joka on asuntojen edessä katua tai pysäköintialuetta vasten, rajataan graniittisella reunamuurilla ja leikattavalla pensasaidalla. Etupiha-alue liike- tai monikäyttötilojen ja sisäänkäyntien kohdalla päällystetään ja istutetaan katualuetta vastaavalla tavalla ja katusuunnitelmaa vastaavaan korkeustasoon.

Kadulta tonteille tuloväylä varustetaan Laivalahdenkaarelle päin portilla ja aidalla. Aidan tulee olla kuitenkin sellainen, että jalankulkijan näköyhteys pihalle päin säilyy.

Pihojen liittyminen suurkorttelin läpi menevään raittiin tulee olla luonteva ja tilan jatkuvuutta korostava. Tonttirajan korostaminen raitille päin aitaamalla tai istuttamalla tai ympäristöstä poikkeavilla materiaaliratkaisuilla ei ole suositeltavaa. Asuntopiha on korkeammalla kuin puisto, katu tai raitti. Tasoero on hoidettavissa viettävän nurmikon avulla tai matalin muuriaihein.

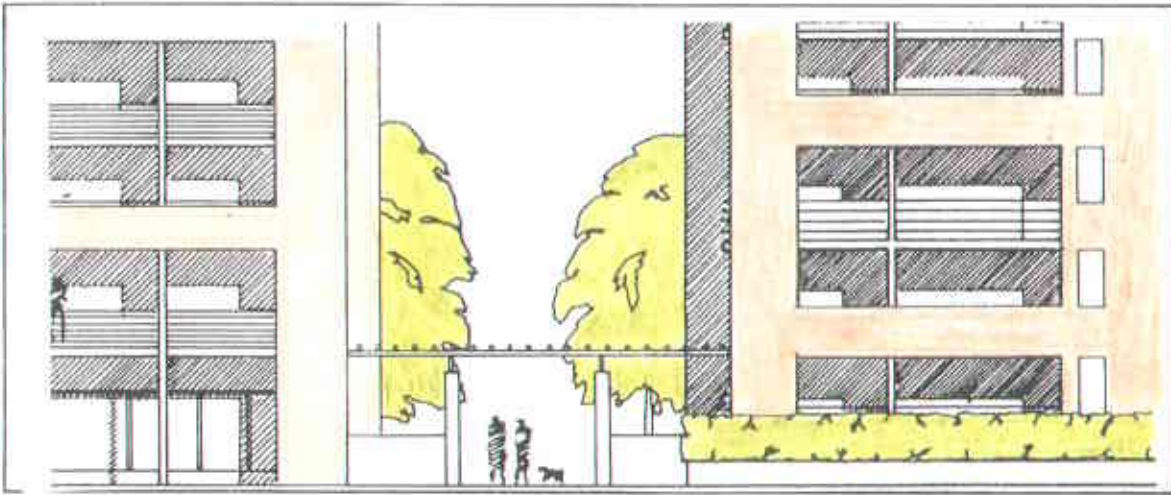
Korttelipiha ja korttelipuiston välistä rajaa voi korostaa pylväs- tai pergola-aihein ja runsain istutuksin.

Raitti ja korttelipuistot ovat asuntoalueen yhteistä julkista tilaa. Yksittäisten asuntojen ja huoltotilojen sisäänkäyntejä ei sallita suoraan raitilta tai puistosta.

Pihojen suunnittelun lähtökohtia

Pihan tärkein elementti on suuri ehjä nurmikko- ja istutusalue, joka suositellaan rajattavaksi muusta pihasta pienellä tasoerolla ja muuriaihein.

Pohjakerrosten asuntojen eteen varataan reilunkokoinen ulkotila, joka on ympäröiviä kulkuteitä ylempänä.



Kuva 8 Portti Laivalahdenkaarelle



Kuva 9
Esimerkki pihan käytöstä ja istutusperiaatteista K. 43244/1

Kulkutiet ovat mielellään vapaamuotoisia, mutta linjaukseltaan jänteviä ja mitoitukseltaan kohtuullisia. Palo- ja pelastusajoneuvojen liikkuminen pihalla on otettava huomioon. Pinta- ja kattovesiä ei saa johtaa yleisille alueille.

Lasten leikkipaikat ja oleskelualueet sijoitetaan suojaiseen, mutta aurinkoiseen paikkaan ja rajataan selkeästi pensasistutuksin suotuisan pienilmaston luomiseksi.

Pihojen istutukset ja pintarakenteet

Alueella on jonkin verran puustoa, jota tulee säilyttää piha-alueilla. Puustosta on tehty kartoitus, joka sisältää rakennusalojen ulkopuolelle jäävän puuston. Puut on merkitty pohjakartalle.

Kaikilla pihoiden pyritään vehmaaseen yleisilmeeseen. Kasvilajikkeet voivat pihoittain vaihdella. Istutuksiin suositellaan perinteisiä suomalaisen pihapiirin puita ja pensaita. Erityistä huomiota tulee kiinnittää hyvän kasvualustan toteuttamiseen istutusalueilla, koska alue on teollisen käytön jäljiltä karussa kunnossa. Suositeltavista lajeista ja niiden käyttötavasta liitteessä.

Pihojen huoltoliikennettä palvelevat käytävät päällystetään asfaltilla ja porrashuoneiden edusta laatoitetaan. Keskeisille istutusalueille rakennettavat polut ovat sorapintaisia. Leikki- ja oleskelualueet päällystetään laatoituksella tai ovat osittain sorapintaisia.

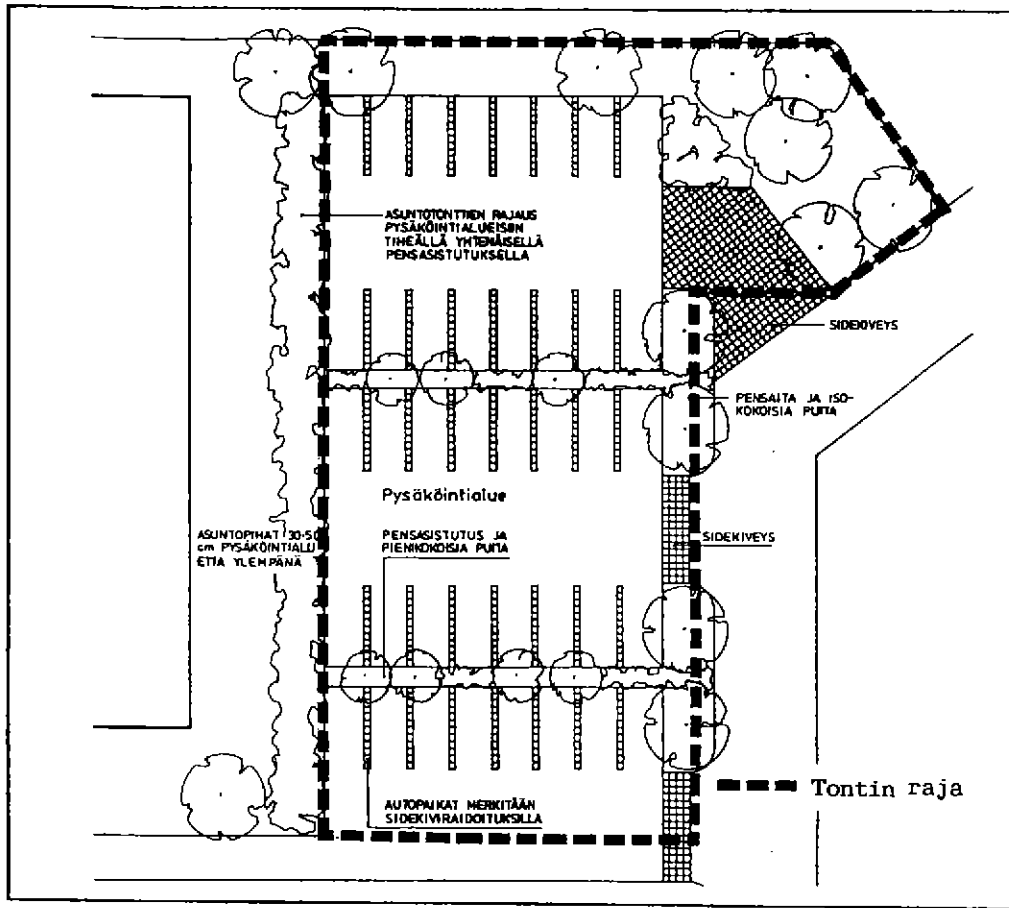
Tonteille on laadittava pihasuunnitelma, liite.

Pihojen kalusteet ja varusteet

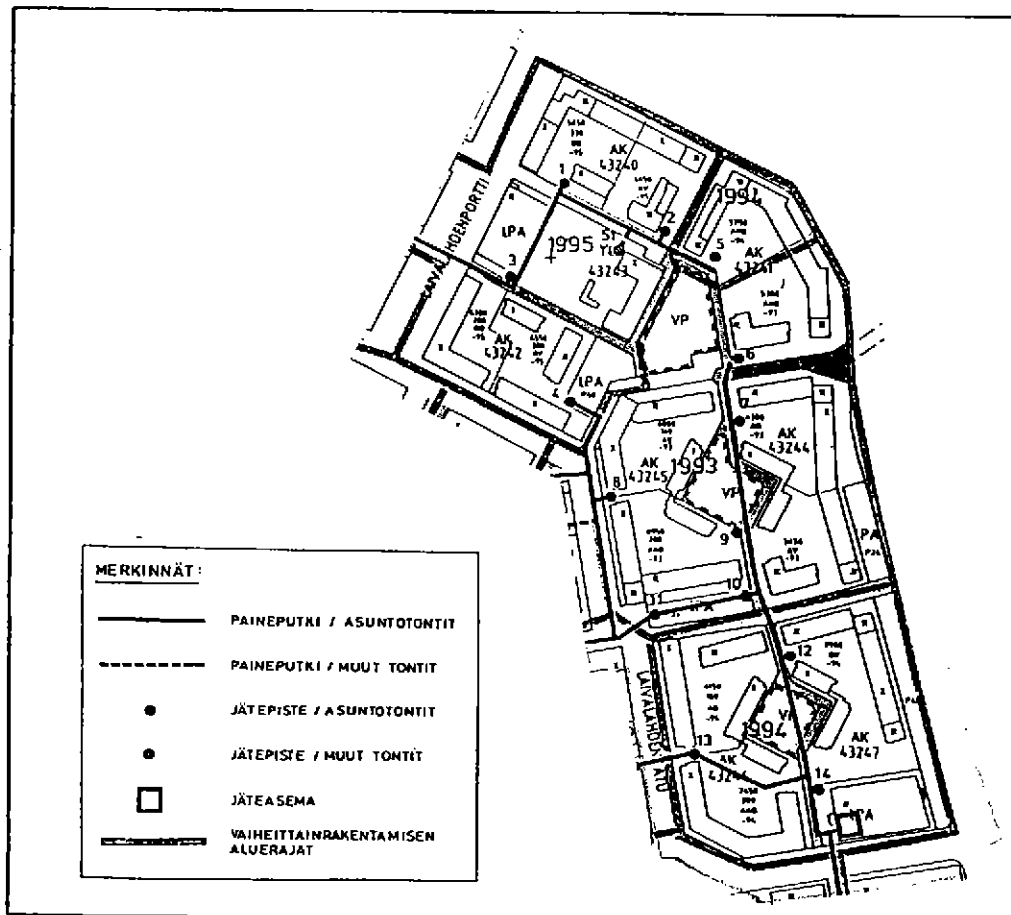
Pihojen kalusteiden valinnassa on lähtökohtana tarkoituksenmukaisuus, turvallisuus ja sopeutuminen rakennusten ja pihojen miljöökokonaisuuteen.

Tonttipihojen valaistuksen tulee korostaa tonttialueen puistomaista luonnetta. Tonttipihojen valaistukseen suositellaan käytettäväksi matalia puistovalaisimia. Omaleimaisuutta valaistukseen voidaan luoda mm. pohjakerrosten asuntopihojen valaistuksella ja kasviryhmien valaisemisella.

Tonttien leikkivälineiden ja oleskelupaikkojen kalusteiksi suositellaan peittomaalattuja puisia (tai metallisia) kalusteita. Leikkivälinevalikoima voi tonteittain vaihdella. On hyvä myös ottaa huomioon korttelipuistojen ja päiväkodin pihan välinevalikoima samankaltaisten leikkivälineiden välttämiseksi.



Kuva 10 Pysäköintialue K. 43242



Kuva 11 Jätehuoltoverkko

Tomutus- ja pyykinkuivatustelineet sijoitetaan omille pensasistutuksin rajatuille alueilleen ja riittävän kauas ikkunoista ja pohjakerroksen asuntopihoista.

3.3 Pysäköintialueet

Maantasopysäköintiin tarkoitettut pysäköintialueet rajataan asuntotontteihin nähden tihein pensasistutuksin ja tarvittaessa muuriaihein. Pysäköintialueet päällystetään asfaltilla ja autopaikat merkitään betonikiviraidoituksin. Suurten asfalttipintojen välttämiseksi suositellaan betonikiveä käytettäväksi laajemminkin. Autopaikkarivien väliin tulee jättää tilaa pensasistutuksia ja pieniä puita varten.

Linnanrakentajantien varressa sekä Kerttulinkujan ja Margaretankujan viereiset pysäköintialueet istutetaan katusivultaan puu- ja pensasistutuksin. Kerttulinkujan viereisen LPA-alueen päähän rakennetaan n. 180 cm korkea kiviaineesta tehty aita katuaukiota vasten.

Pysäköintialueet varustetaan lämmityspistokkein. Pysäköintipaikkoja ei maantasopysäköintialueella kateta.

Pysäköintialueet rakentaa alueellinen pysäköintiyhtiö.

3.4 Jätehuolto ja huoltoliikenne

Herttoniemenrannan jätehuoltoratkaisussa on keskeiseksi tavoitteeksi asetettu tehokkaasti hoidettu jätteen syntyäpaikkalajittelu ja hyödyntäminen. Erityistavoitteeksi jätehuollossa on asetettu kaatopaikalle joutuvan jätteen vähentäminen.

Tavoitetta vastaava paineellinen jätteen putkikuljetusjärjestelmä on suunnitteilla. Ensimmäisissä rakennuskohteissa jouduttanee jätehuolto järjestämään tilapäisesti tonteilla.

Huoltoliikenne alueen sisällä on jätehuoltoratkaisusta johtuen vähäistä. Välttämätöntä huoltoliikennettä, kuten muuttokuljetuksia ja liikuntaesteisiä varten on pääsy järjestetty porrashuoneen eteen.

Pääosa huoltoliikenteestä voidaan järjestää katu- ja pysäköintialueilta.



Kuva 12 Rakennusmuuri Linnanrakentajantielle



Kuva 13 Julkisivu Laivalahdenkaarelle

Rakennusten suunnittelua koskevat suositukset

4.1 Asemakaavan lähtökohtia

Asemakaavan tavoitteena on ollut luoda edellytykset korkeatasoisen kaupunkikerrostalon kehittämiseksi kantakaupunkimaiseen ympäristöön.

Asemakaavamääräykset antavat selkeät puitteet rakennussuunnittelulle; kaavassa on sitovia lähtökohtia rakennusten pituutta, kerroslukua, kattomuotoa ja rakennusten sijaintia koskevat määräykset.

Linnanrakentajantien varren rakennukset korostuksineen ovat keskeinen kaupunkikuvallinen tekijä alueen yleisilmeen ja tunnistettavuuden kannalta.

4.2 Miljöö 2000 -projekti

Projekti on ympäristöministeriön, teknologian kehittämiskeskuksen ja Helsingin kaupungin yhteishanke, jonka tavoitteena on koerakentamisen kautta rakentamiseen liittyvien menetelmien ja teknologian kehittäminen siten, että samanaikaisesti saataisiin edistettyä kaupunkiympäristön, rakennusten ja rakennusteknologian laatua innovatiivisella ja taloudellisella tavalla.

Koerakentaminen käsittää neljä kohdetta Herttoniemenrannan alueella. Koekohteiden rakentaminen alkaa v. 1994.

4.3 Asuinrakennusten suunnittelu

Liittyminen maantasoon

Alueen kaavaratkaisu lähtee siitä, että rakennusten pohjakerrokset varataan laajalti asumiseen sekä katualueisiin rajoittuvilta osilta myös liike- ja monikäyttötiloiksi.

Rakennuksen korkeusasema katuun ja pihaan nähden on oltava sellainen, että porrashuoneeseen pääsy tasosta on mahdollista ainakin toiselta puolelta rakennusta.

Julkisivujen jäsentäminen

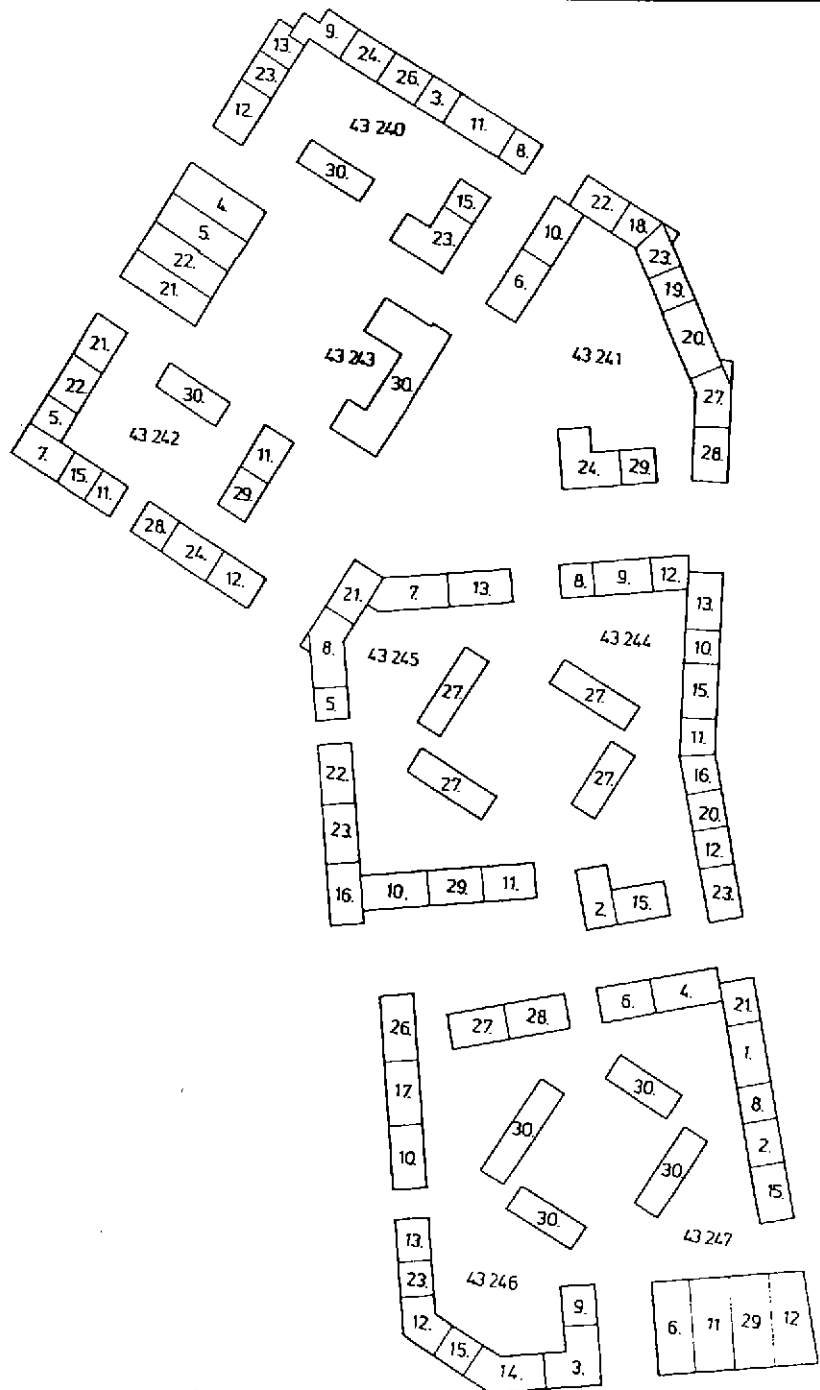
Julkisivujen tulee kadulle päin olla yleisilmeeltään rauhallisia ja selkeitä. Pihan puolella julkisivulta odotetaan enemmän eloisuutta ja monimuotoisuutta. Korkeampien rakennusten julkisivu tulee rytmittää vaakasuunnassa pohjakerroksen ja ylimmän kerroksen osalta. Vertikaalinen rytmitys on luontevinta parvekkeiden ja porrashuoneiden ja värien avulla.

HERTTONIEMENRANTA
LINNANRAKENTAJANTIEN ALUE

Julkisivuvärien koodiluettelo

Ruskeat	1. Kabe	0075	
	2. Keim	669	
	3. Kabe	0023	
	4. Kabe	0026	
	5. Kabe	0077	
	6. Keim	454	
	7. Kabe	0093	
	8. Keim	410	
Rosat	9. Keim hist.	42 H 58	
	10. Kabe	0085	
	11. Kabe	0094	
	12. Kabe	0088	
	13. Keim	490	
	14. Keim	486	
	15. Keim hist.	44 H 56	
Keltaiset	16. Kabe	0062	
	17. Keim	373	
	18. Kabe	0070	
	19. Keim hist.	35 H 54	
	20. Keim	372	
	21. Kabe	0091	
	22. Kabe	0071	
Harmaa	23. Keim Hist	56 H 56	
Vihreät	24. Keim hist.	62 H 52	
	25. Keim hist.	65 H 52	
	26. Keim hist.	65 H 54	
	27. Keim	790	
	28. Keim	796	
	Beige	29. Kabe	0024
	Sininen	30. Kabe	0156

Partek 1 - 30



HERTTONIEMENRANTA LINNANRAKENTAJANTIEN ALUE
JULKISIVUVÄRIEN SIJAITINKAAVIO

Kuva 14

Kuva 15

Herttoniemi värikartta (Liite 3)

Värikartan värit ovat kantakaupungin perinteisiä julkisivuvärejä. Niitä käytetään kantakaupunkimaisesti suurina pintoina.

Mukaan valitut värit ovat lämpimiä ja valoisia; määräävinä pigmentteinä okra, oksidinpunainen ja valkoinen. Vihreät ovat kylmiä ja harmahtavia.

Jaksottamalla julkisivuja värisävyillä, jotka vain vähän poikkeavat toisistaan, pyritään eloisaan ja pehmeään kaupunkivärikytöseen.

Rakennuksissa ei sallita umpinaisia päätyjä. Päädyt on muutenkin jäseneltävä huolellisesti, koska ne muodostavat huomattavan osan kortteleiden sisäosien miljööstä.

Osa julkisivun ikkunoista voi olla myös korkeita ns. ranskalaisen parvekkeen tapaisia. Yleensäkin tulee kiinnittää huomiota riittävän suureen ikkunakokoon kaupunkikuvan ja asumisviihtyisyyden kannalta. Pieniä, ns. ampuma-aukkoikkunoita tulee välttää. Pohjakerroksen tilat tulee varustaa ikkunoin. Sokkelimaisia umpinaisia julkisivun osia pitää välttää.

Pohjakerroksessa on perusteltua ainakin liike- ja monikäyttötilojen kohdalla käyttää muusta julkisivusta poikkeavaa materiaalia ja väriä. Katumiljöön kannalta on myös tärkeää, että em. tilojen ikkunat ovat luonteeltaan näyteikkunoita.

Rakennusten katot

Rakennuksiin tulee harjakatto tai kadullepäin kallistuva pulpettikatto. Rakennusten VI-kerroksiset osat voi toteuttaa myös tasakattoisina.

Katoille sijoitettavat tekniset tilat ja laitteet tulee ryhmitellä siten, että katoista tulee yleisilmeeltään rauhallisia. Reilunkokoinen räystäs on suositeltava julkisivujen likaantumisen vähentämiseksi. Räystästä voi käyttää paikoin myös kaupunkikuvallisesti merkittävänä aiheena.

Räystäskorkeuden tulee olla yhteenrakennettavien rakennusten osalla sama. Kattomateriaalina käy harjakattojen osalta pelti tai kattotiili.

Julkisivumateriaalit ja värit

Julkisivumateriaalina voidaan käyttää rapattua paikallatehtyä seinää tai elementtiseinää, jossa on rappauksenomainen pinta. Linnanrakentajantien varressa, kadunpuolella, kortteleissa 43240, 43241, 43244 ja 43247 voidaan kuitenkin käyttää vain rapattua julkisivumateriaalia, jossa ei ole elementtisauvoja. Julkisivujen materiaaleina voidaan pohjakerroksissa varsinkin liiketilojen osalla ja sisäänkäyntien kohdalla käyttää muitakin materiaaleja.

Alueelle on laadittu värimallisto, joka käsittää 30 värisävyä. Laadittu värimallisto on saatavissa vakioväreinä oheisen liitteen osoittamassa laajuudessa. Värimalliston pohjalta on tehty alueelle väriehdotus. Värimallisto käsittää Herttoniemenrannan alueen julkisivujen päävärit.